

Latvijas Vides, ģeoloģijas un meteoroloģijas aģentūras
Derīgo izrakteņu krājumu akceptēšanas komisijas sēdes

protokols Nr. 83

Rīgā, Maskavas ielā 165

2008. gada 16. decembrī

Sēdē piedalījās:

Derīgo izrakteņu krājumu akceptēšanas komisijas priekšsēdētāja:

A. Reuta, Licencēšanas nodaļa

Komisijas priekšsēdētāja vietnieks A. Graudiņš, Licencēšanas nodaļa

Sekretāre: D. Rutka, Ģeoloģijas nodaļa

Komisijas locekļi: V. Krutofals, Licencēšanas nodaļa

S. Kondratjeva, Ģeoloģijas nodaļa

Ā. Kampare, Licencēšanas nodaļa

Uzaicinātie:

I. Temščuka, Ģeoloģijas nodaļa

V. Bauļina, Ģeoloģijas nodaļa

R. Muizniece, Ģeoloģijas nodaļa

Darba kārtībā:

1. Par smilts-grants un smilts atradnes "Kļučki" krājumu akceptēšanu (Krāslavas rajons).

2. Par smilts-grants un smilts atradnes "Speigas" krājumu akceptēšanu (Daugavpils rajons).

3. Par smilts-grants un smilts atradnes "Rempji" krājumu akceptēšanu (Cēsu rajons).

4. Par smilts-grants atradnes "Grantskalni – Sprinčupe" krājumu akceptēšanu (Kuldīgas rajons).

1. Par smilts-grants un smilts atradnes "Kļučki" krājumu akceptēšanu (Krāslavas rajons).

Ziņojumu sniedz A. Reuta, Licencēšanas nodaļas vadošā ģeoloģe.

Atradnes "Kļučki" ģeoloģisko izpēti 2008. gada augustā veica SIA "TLKS" (zemes dziļņu izmantošanas licence Nr. 1/1616, izsniegta 2008. gada 28. jūlijā).

Atradne atrodas Krāslavas rajona Izvaltas pagasta ziemeļrietumos. Licences laukumā izurbti 10 urbumi, kuru dziļums svārstās no 3 līdz 15 m. Urbumi izvietoti tīklveidā 43,2 – 104,5 m attālumā viens no otra. Derīgā slāņkopa atsegta pilnā biezumā, paslānī iegūļ smilšmāls vai māls. Krājumu aprēķinā iekļauti 6 urbumi.

Granulometriskā sastāva, māla un putekļu daļiņu satura noteikšanai noņemti 22 paraugi. Tie testēti akreditētā zinātniski pētnieciskā ģeotehniskā centra "UNICONE" Grunts testēšanas laboratorijā. Derīgie izrakteņi – smilts un smilts-grants. Smilts atsegta visos urbumos, izņemot 5. urbumu atradnes dienvidaustrumos. Tā pārsvarā ir smalk- un ļoti smalkgraudaina ar grants piemaisījumu līdz 5,9 %. Smilts-grants granulometriskajā sastāvā grants (frakcija >5 mm) saturs atsevišķos paraugos svārstās no 15,4 līdz 38,1 % (vidēji 27,5 %).

Derīgo izrakteņu krājumi aprēķināti 1,63 ha platībā: smilts – 112,7 tūkst.m³, smilts-grants – 48,9 tūkst.m³. Tie klasificēti kā atbilstoši A kategorijai. Daļa no krājumiem iegul zem gruntsūdens līmeņa.

Ziņotāja ieteic akceptēt atradnē “Kļučki” A kategorijas krājumus 01.08.2008.: smilts – 112,7 tūkst.m³, no tiem zem gruntsūdens līmeņa – 83,4 tūkst.m³; smilts-grants – 48,9 tūkst.m³ (visi – virs gruntsūdens līmeņa).

2.Par smilts-grants un smilts atradnes “Speigas” krājumu akceptēšanu (Daugavpils rajons).

Ziņojumu sniedz A.Reuta, Licencēšanas nodaļas vadošā ģeoloģe.

Atradnes “Speigas” ģeoloģisko izpēti 2008.gadā veica SIA “TLKS” (zemes dziļu izmantošanas licence Nr.1/1635, izsniegta 2008.gada 11.septembrī).

Atradnes atrodas Daugavpils rajona Ambeļu pagasta dienvidos, Baltas upes ielokā un ietver daļu no Speigu purva kūdras atradnes. Atradnē izurbti 10 no 4,5 līdz 13,5 m dziļi urbumi, kas izvietoti divos profilos subparalēli Baltas upei, austrumdaļas paplašinājumā starp tiem ierīkojot vēl divus urbumus. Attālums starp urbumiem 80-267 m, starp profiliem – 80- 320 m. Derīgā slāņkopa atsegta pilnā biezumā. Segkārtā iegul kūdra (0,5-1,9 m), vietām zem tās – māls (līdz 1,0 m).

No derīgās slāņkopas noņemti 17 paraugi, kas testēti akreditētā zinātniski pētnieciskā ģeotehniskā centra “UNICONE” Grunts testēšanas laboratorijā, nosakot granulometrisko sastāvu un māla un putekļu daļiņu saturu. Derīgie izrakteņi – smilts un smilts-grants. Smilts sastopama visā atradnē, izņemot ziemeļaustrumu flangu un 8. urbumu dienvidos. Tā ir smalk- un vidējgraudaina ar grants graudu piemaisījumu (2,9 –13,9 %). Smilts-grants atsegta 4 urbumos. Tās granulometriskajā sastāvā grants (frakcija >5 mm) saturs mainās no 15,3 līdz 21,4 %.

Izpētes rezultātā 9,93 ha platībā aprēķināti 413,1 tūkst.m³ smilts un 165,8 tūkst.m³ smilts-grants krājumu, kas klasificēti ar A kategoriju. Daļa no krājumiem iegul zem gruntsūdens līmeņa. No kopējiem krājumiem 168,1 tūkst.m³ smilts un 67,5 tūkst. m³ smilts-grants atrodas Baltas upes un novadgrāvja aizsargjoslā. Aprēķināti arī segkārtā iegulošie kūdras krājumi – 103 tūkst.m³.

Ziņotāja ieteic akceptēt atradnē “Speigas” A kategorijas krājumus 01.09.2008.: smilts – 413,1 tūkst.m³, no tiem zem gruntsūdens līmeņa – 266,1 tūkst.m³; smilts-grants – 165,8 tūkst.m³, no tiem zem gruntsūdens līmeņa – 100,3 tūkst.m³.

3. Par smilts-grants un smilts atradnes “Rempji” krājumu akceptēšanu (Cēsu rajons).

Ziņojumu sniedz A.Graudiņš, Licencēšanas nodaļas vadītājs.

Atradne izpētīta pēc zemes īpašnieka – AS „Latvijas valsts meži”- pasūtījuma. Ģeoloģiskās izpētes darbus veikusi SIA “LatGranīts” 2007.-2008.gadā (zemes dziļu izmantošanas licence Nr.1/1406, izsniegta 2007.gada 27.novembrī).

Smilts un smilts-grants atradne “Rempji” atrodas Cēsu rajona Jaunpiebalgas pagastā, zemes īpašumā ar kadastra Nr.4256 014 0072.

Izpētes teritorija ir 4,49ha, krājumi aprēķināti 3,71 ha laukumā. Izurbti 11 urbumi, kopējā metrāža – 114,0 m, urbumu dziļums svārstās no 8,0 līdz 13,0 metriem. Produktīvi ir 7 urbumi.

No urbumiem noņemti 69 paraugi, kas testēti a/s „Ģeoserviss” laboratorijā. Analīžu rezultātā noteikts granulometriskais sastāvs, kā arī 33 paraugiem – filtrācijas koeficients un dabiskās nogāzes leņķis. Ļoti daudzi paraugi – vairāk nekā 20 - ir

noņemti ārpus krājumu aprēķina kontūras un izanalizēti, kas ievērojami sadārdzina izpētes darbus.

Atradni veido putekļaina, smalk- un vidējgraudaina smilts un smilts-grants nogulumi. Smilts nogulumi veido atradnes lielāko daļu 3,25 ha platībā, atradnes ziemeļrietumu daļā ir izdalīts atsevišķs iecirknis (0,7 ha), kuru veido smilts-grants nogulumi, kurus virzienā uz austrumiem pārklāj smilts slāņkopa. Atradnes reljefs ir izteikti paugurains, augstuma atzīmes no 194,0 līdz 203,0 m v.j.l. Gruntsūdens līmenis mainās no 1,8 m no zemes virsmas ieplakās līdz 11,7 m pauguru virsotnēs. Daļa no smilts krājumiem iegūļ zem gruntsūdens līmeņa.

Veicot krājumu aprēķinu, no krājumu aprēķina laukuma tika izslēgti urbumi Nr.1 un 7, kuros caururbtā smilts slāņkopa neatbilst pasūtītāja prasībām. Segkārtu veido augsne (0,2 m), vietām zem augsnes caururbts „nekondīcijas” putekļainas, mālaines smilts slānis līdz 1,2 m biezumā. Dažos urbumos ir izdalīta putekļainas vai aleirītiskas smilts starpkārta, kuras parametri neatbilst pasūtītāja prasībām un kura nav iekļauta krājumu aprēķinā. Starpkārtas biezums mainās no 0,0 m līdz 2,2 m, vidēji – 0,46 m.

Smilts veido atradnes lielāko daļu. Smilts krājumi aprēķināti 3,25 ha platībā, izņemot iecirkni atradnes ziemeļu daļā ap urbumu Nr.4, kur izplatīti smilts-grants nogulumi. Smilts galvenokārt smalkgraudaina vai putekļaina, ar ievērojamu putekļu un māla daļiņu saturu - no 5,2 līdz 85,6%, vidēji – 36,1%. Dominējošā smilts frakcija – 0,05 līdz 0,315 mm. Smilts slāņkopas biezums mainās no 2,2 m līdz 7,3 m, vidēji – 5,65 m.

Smilts-grants veido nelielu iegulu, orientētu rietumu-austrumu virzienā, atradnes ziemeļu daļā un ir caururbta urbumos Nr.3 un 4. Smilts-grants krājumi ir aprēķināti ar paralēlo griezumam metodi. Frakcijas > 5 mm saturs smiltij-grantij mainās no 15,0 % līdz 53,7 %. Visi smilts-grants krājumi iegūļ virs gruntsūdens līmeņa.

Ņemot vērā iepriekšminēto, ziņotājs rekomendē akceptēt A kategorijas krājumus atradnē “Rempji” šādos apjomos 10.12.2008.:

smilts - 183,8 tūkst.m³, no tiem zem gruntsūdens līmeņa- 27,6 tūkst.m³;
smilts-grants - 25,6 tūkst.m³ (visi – virs gruntsūdens līmeņa).

4.Par smilts-grants atradnes “Grantskalni – Sprinčupe” krājumu akceptēšanu (Kuldīgas rajons).

Ziņojumu sniedz D.Rutka, Ģeoloģijas nodaļas vadošā ģeoloģe.

Smilts-grants atradnes “Sprinčupe” ģeoloģiskā izpēte veikta 1957. un 1972.gadā. Atradni veido divi teritoriāli atdalīti laukumi. II laukumā 1972.gada izpētes darbu rezultātā aprēķināts 459,1 tūkst.m³ smilts-grants C₁ kategorijas krājumu. Krājumi rēķināti līdz konstatētajam gruntsūdens līmenim.

Projektēšanas institūts “Ceļuprojekts” 1986.-1987.gadā veica ģeoloģiskās izpētes darbus atradnē “Grantskalni II”, kuras teritorijas lielākā daļa pārklājas ar Sprinčupes atradnes II laukuma krājumu aprēķina laukumu.

Krājumu pārklāšanās tika koriģēta LVĢMA Derīgo izrakteņu krājumu akceptēšanas komisijā 2008.gada 8.aprīlī (protokols Nr.21.)

Tā kā abu atradņu laukumi būtībā veido vienu atradni, ziņotāja ieteic tās apvienot vienā, nosaucot “Grantskalni – Sprinčupe”. Lai optimizētu atradnes kontūru, tai 2.urbuma rajonā pievienot laukumus S₁ un S₂ (skat.1.pielikumu protokolam). Vienlaikus ar krājumu aprēķinu minētajos laukumos, veikts arī atlikušo krājumu

aprēķins atradnes Sprinčupes daļā, kas izvietota karjera laukumā un ārpus tā. Aprēķinus skatīt 2.pielikumā protokolam.

Veikto aprēķinu rezultātā kopējais atradnē "Grantskalni – Sprinčupe" akceptējamo smilts-grants A kategorijas krājumu apjoms ir 729,3 tūkst.m³ (109,2 tūkst.m² platībā).

Ziņotāja ieteic akceptēt minētos krājumus.

Derīgo izrakteņu krājumu akceptēšanas komisija nolēma:

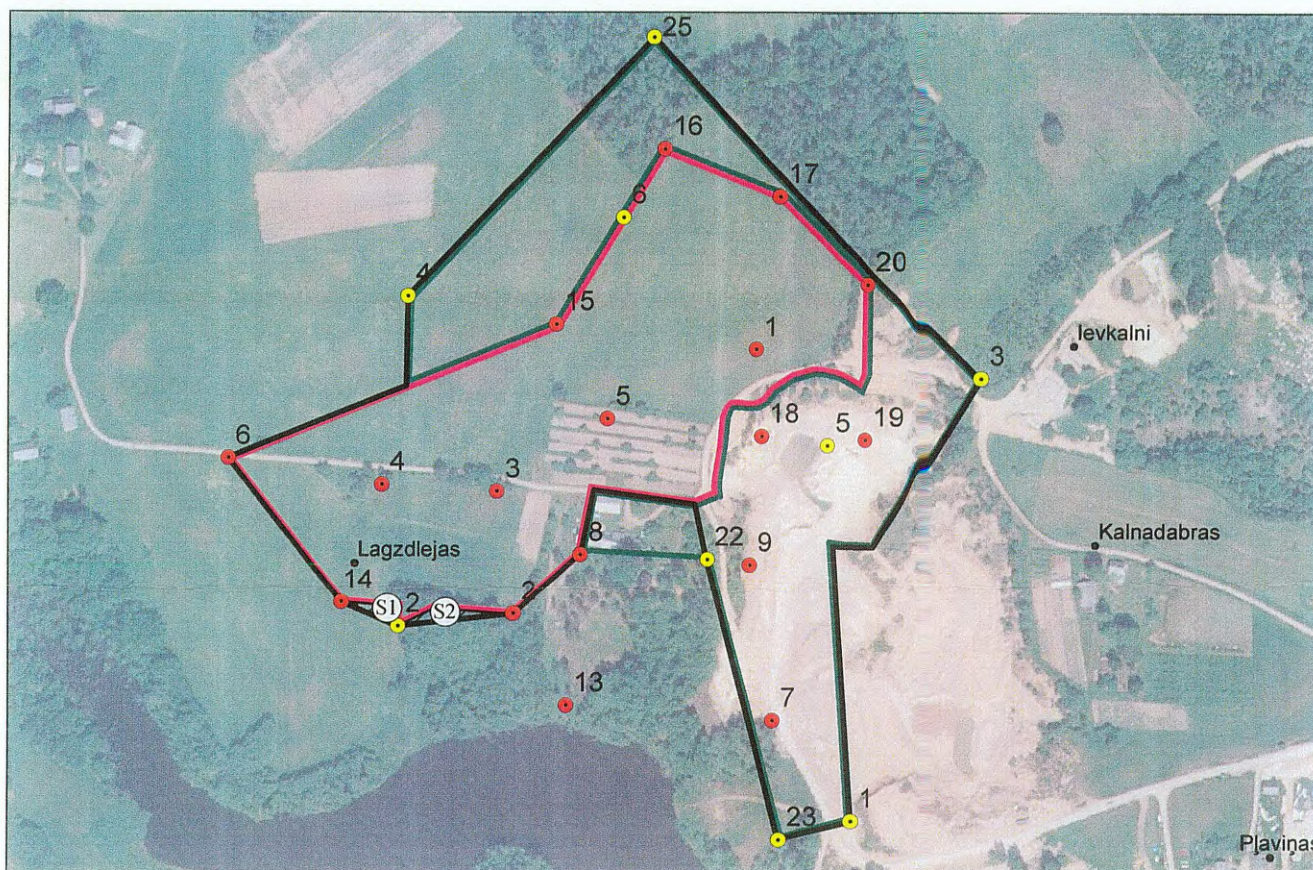
1. Akceptēt atradnē "Kļučki" A kategorijas krājumus 01.08.2008.:
smilts – 112,7 tūkst.m³, no tiem zem gruntsūdens līmeņa – 83,4 tūkst.m³;
smilts-grants – 48,9 tūkst.m³ (visi – virs gruntsūdens līmeņa).
2. Akceptēt atradnē "Speigas" A kategorijas krājumus 01.09.2008.:
smilts – 413,1 tūkst.m³, no tiem zem gruntsūdens līmeņa – 266,1 tūkst.m³;
smilts-grants – 165,8 tūkst.m³, no tiem zem gruntsūdens līmeņa – 100,3 tūkst.m³.
3. Akceptēt A kategorijas krājumus atradnē "Rempji" šādos apjomos 10.12.2008.:
smilts - 183,8 tūkst.m³, no tiem zem gruntsūdens līmeņa- 27,6 tūkst.m³;
smilts-grants - 25,6 tūkst.m³ (visi – virs gruntsūdens līmeņa).
- 4.1. Apvienot atradni "Grantskalni II" un "Sprinčupe" II laukums vienā atradnē ar nosaukumu "Grantskalni – Sprinčupe".
- 4.2. Akceptēt atradnē "Grantskalni – Sprinčupe" sākotnēji izpētītos A kategorijas smilts-grants krājumus (nosacīti 01.09.1986.) – 729,3 tūkst. m³.

Derīgo izrakteņu krājumu akceptēšanas komisijas priekšsēdētāja:  A.Reuta

Derīgo izrakteņu krājumu akceptēšanas komisijas sekretāre:  D.Rutka





Smilts - grants atradnes "Grantskalni-Sprinčupe" izvietojuma plāns

Mērogs 1:5 000





Par kartogrāfisko pamatu izmantota Ortofotokarte mērogā 1:10 000
 © Latvijas ģeotelpiskās informācijas aģentūra

Apzīmējumi

-  Smilts-grants atradnes "Grantskalni II" robeža, saskaņā ar LVĢMA Derīgo izrakteņu krājumu akceptēšanas komisijas 08.04.2008. sēdes protokolu Nr.21
-  Smilts-grants atradnes "Sprinčupe" II laukuma robeža, saskaņā ar LVĢMA Derīgo izrakteņu krājumu akceptēšanas komisijas 08.04.2008. sēdes protokolu Nr.21
-  Derīgā izrakteņa krājumu laukumi, kas saskaņā ar 16.12.2008. sēdes protokolu Nr. 83 pievienoti atradnes "Grantskalni II" krājumiem
-  Smilts-grants atradnes "Grantskalni-Sprinčupe" robeža, saskaņā ar LVĢMA Derīgo izrakteņu krājumu akceptēšanas komisijas 16.12.2008. sēdes protokolu Nr.83

Izpētes urbums un tā numurs :

-  5 Smilts-grants atradnes "Grantskalni II"
-  4 Smilts-grants atradnes "Sprinčupe"

Smilts-grants atradnes "Grantskalni-Sprinčupe" krājumu aprēķins

Nr. p/k	Urbuma Nr.	Derīgā slāņa biezums, m	Platība, tūkst.m ²	Apjoms, tūkst.m ³
Atradne "Grantskalni II" (saskaņā ar protokolu Nr.21)				
			59.13	485.0
Atradnes "Grantskalni II" papildu laukumi				
S₁				
1	2	9.0	0.28	1.9
2	14	4.4		
Kopā		13.4		
Vidēji		6.7		
S₂				
1	2	9.0	0.38	2.6
2	2	4.6		
Kopā		13.6		
Vidēji		6.8		
Atradne "Grantskalni II"			59.8	489.5
Atradnes "Sprinčupe" II laukums				
Karjera laukums				
1	5	1.5		
2	22	1.2		
3	p₁	2.3	14.2	42.7
4	p₂	7.0		
Kopā		12.0		
Vidēji		3.0		
Ārpus karjera laukums				
1	p₁	5.4	35.2	197.1
2	4	4.1		
3	25	1.2		
4	6	6.1		
5	3	11.0		
Kopā		27.8		
Vidēji		5.6		
Atradnes "Sprinčupe" II laukums			49.4	239.8
Atradne "Grantskalni -Sprinčupe"			109.2	729.3