

Izraksts no
Latvijas Vides, ģeoloģijas un meteoroloģijas centra
Derīgo izrakteņu krājumu akceptēšanas komisijas sēdes

protokola Nr. 68

Rīgā, Maskavas ielā 165

Latvijas Vides, ģeoloģijas
un meteoroloģijas centrs
VALSTS ĢEOLOĢIJAS FONDS
Inv. Nr. 2666
2012.g. 13. novembrī

2012.gada 08.novembrī

Sēdē piedalījās:

Komisijas priekšsēdētājs: **A.Graudiņš**, LVĢMC Zemes dziļu daļas vadošais ģeologs
Komisijas priekšsēdētāja vietnieks: **L.Stiebrīna**, LVĢMC Ūdens daļas vecākais speciālists
Komisijas sekretāres p.i.: **I.Nulle**, LVĢMC Zemes dziļu daļas vadītāja
Komisijas locekļi: **A.Kregžde**, LVĢMC Zemes dziļu daļas vadošais ģeologs
R.Muizniece, LVĢMC Zemes dziļu daļas vadošais ģeologs
J.Demidko, LVĢMC Ūdens daļas vecākais speciālists
Uzaicinātie: **I.Piese**, LVĢMC Zemes dziļu daļas ģeologs

Darba kārtībā:

[..]

2. Par dolomīta atradnes "Elstes" krājumu akceptēšanu (Kārsavas novads).

[..]

2. Par dolomīta atradnes "Elstes" krājumu akceptēšanu (Kārsavas novads).

Ziņojumu sniedz I.Piese, Zemes dziļu daļas ģeologs.

Dolomīta atradne „Elstes” atrodas Kārsavas novada Salnavas pagastā (bijušajā Ludzas rajonā).

1961.g. atradnes „Elstes” ģeoloģisko izpēti veica Ģeoloģijas pārvalde. Izpētes rezultātā 7,512 ha lielā platībā tika aprēķināti 511,6 tūkst.m³ B un C₁ kategorijas krājumi (tajā skaitā B kategorijas krājumi - 173,1 tūkst.m³ un C₁ kategorijas krājumi – 338,5 tūkst.m³). Krājumu stāvoklis atbilstoši 01.01.1961.

Atradnes B kategorijas laukumā derīgās dolomīta slāņkopas biezums ir 3,85-11,55 m, vidēji –7,6 m, segkārtas biezums laukumā ir 0,2-2,45 m, vidēji – 1,15 m. C₁ kategorijas laukumā derīgās dolomīta slāņkopas biezums ir 3,6-11,55 m, vidēji – 6,46 m, segkārtas biezums ir 0,15-2,45 m, vidēji – 0,7 m. Derīgo izrakteni atradnē veido augšdevona Daugavas svītas dolomīti.

Gruntsūdens līmenis atradnes teritorijā ģeoloģiskās izpētes laikā 1960.g. no oktobra līdz novembrim tika konstatēts 0,58-11,7 m dziļumā no zemes virsmas.

Atradnes teritorijā ar urbšanas agregātu СБУ ЗИВ-150 tika ierīkoti 17 ģeoloģiskās izpētes urbumi (ar kopējo metrāžu 149,5 m). Tika ierīkots arī 1 attīrījums. Krājumu aprēķinā ir iekļauti 14 urbumi un 1 attīrījums. Urbumu dziļums mainās robežās no 5,15 m līdz 13,5 m, vidēji- 8,8 m. Attālums starp urbumiem – 40 m līdz 230 m. Kopā no derīgās dolomīta slāņkopas noņemti 45 paraugi. Paraugošanas intervāls ir 0,65-4,65 m, vidēji – 2,85 m.

Paraugiem veiktas nepilnās ķīmiskās analīzes (39 paraugiem), pilnās ķīmiskās analīzes (3 paraugiem) un noteiktas fizikāli-mehāniskās īpašības (3 paraugiem). Paraugi testēti Ģeoloģijas pārvaldes centrālajā laboratorijā.

Kvalitātes rādītāji ir šādi. Dolomīta spiedes pretestība ir 576,0-710,0 kg/cm², vidēji – 656,0 kg/cm², tilpuma svārs ir 2,56-2,63 g/cm³, vidēji – 2,59 g/cm³, porainība ir 6,7-8,9 %, vidēji – 7,8 %. Dolomīta ķīmiskais sastāvs ir sekojošs – CO₂ saturs ir 33,8-44,6 %, CaO saturs ir 22,6-29,1 %, MgO saturs ir 16,57-20,74 %.

Atradnes teritorijā pirms 1961.g. ģeoloģiskās izpētes un arī pēc izpētes ir veikta derīgo izrakteņu ieguve. Datu par iegūto derīgo izrakteņu apjomu, kā arī par atlikušo derīgo izrakteņu apjomu atradnē nav.

1968.g. atradnes „Elstes” ģeoloģisko izpēti veica Ģeoloģijas pārvalde (izpēte veikta apmēram 70 m uz ziemeļrietumiem no 1961.g. atradnes „Elstes” izpētes laukuma robežas). Izpētes rezultātā tika izdalīti 3 bloki – I C₁ kategorijas krājumu blokā 3,388 ha lielā platībā tika aprēķināti 253,4 tūkst.m³ dolomīta, II C₂ kategorijas krājumu blokā – 4,68 ha platībā tika aprēķināti 334,2 tūkst.m³ dolomīta, III C₂ kategorijas krājumu blokā – 1,956 ha lielā platībā tika aprēķināti 91,3 tūkst.m³ dolomīta. Krājumu stāvoklis atbilstoši 01.01.1968.

Atradnes I blokā derīgās dolomīta slāņkopas biezums ir 3,25-14,5 m, vidēji – 7,48 m, segkārtas biezums ir 0,5-4,2 m, vidēji – 1,93 m. II blokā derīgā dolomīta slāņa biezums ir 2,5-14,5 m, vidēji – 7,14 m, segkārtas biezums ir 0,8-3,0 m, vidēji – 1,79 m. III blokā dolomīta slāņa biezums ir 2,8-8,0 m, vidēji – 4,67 m, segkārtas biezums ir 1,8-2,8 m, vidēji – 2,2 m. Atradnes teritorijā ar mehāniskās urbšanas iekārtu СВУ-150-3ИВ tika ierīkoti 23 ģeoloģiskās izpētes urbumi, ar kopējo metrāžu 371,0 m. Urbumu dziļums mainās robežās no 4,5-17,5 m. Attālums starp urbumiem ir apmēram 50-190 m.

No dolomīta slāņa tika noņemti 82 paraugi, kuriem tika veiktas nepilnās ķīmiskās analīzes, 10 paraugiem tika veiktas pilnās ķīmiskās analīzes, 3 paraugiem tika veiktas pilnās fizikāli-mehāniskās pārbaudes, 2 paraugiem tika veikta spektrālā analīze, 5 paraugiem tika noteikts petrogrāfiskais sastāvs. Paraugi analizēti Ģeoloģijas pārvaldes centrālajā laboratorijā.

Dolomīta kvalitātes rādītāji ir šādi. Dolomīta vidējais blīvums ir 2,38-2,52 t/m³, vidēji – 2,48 t/m³, spiedes pretestība sausiem paraugiem ir 31,0-98,0 MPa. Porainība ir 11,6-16,1 %, vidēji – 14,5 %, ūdens uzsūce ir 3,3-5,4 %, vidēji – 4,17 %.

Dolomīta ķīmiskais sastāvs ir sekojošs – CaCO₃+MgCO₃ saturs ir 83,04-90,88 %, vidēji – 88,92 %, SiO₂ kopējais saturs ir 5,9-9,94 %, Fe₂O₃ saturs ir 0,86-2,32 %, Al₂O₃ saturs ir 1,04-1,25 %.

Pēc izpētes detalitātes agrāko gadu C₁ un C₂ kategorijas pielīdzināmas tagadējām A un N krājumu kategorijām.

Ziņotāja iesaka atradnes „Elstes” 1961.g. izpētes agrākajā B kategorijas laukumā akceptēt 173,1 tūkst.m³ A kategorijas dolomīta krājumu (2,27 ha platībā). Agrākajā C₁ kategorijas laukumā akceptēt 338,5 tūkst.m³ N kategorijas dolomīta krājumu (5,24 ha platībā), jo attālums starp ģeoloģiskajām izstrādņēm ir 100-230 m, kā arī krājumi atsevišķās laukuma daļās tika aprēķināti ar ekstrapolācijas palīdzību, kā rezultātā šajā atradnes daļā var neapstiprināties aprēķinātie krājumi, atbilstoši A kategorijas krājumu izpētes detalitātei (skatīt pielikumu protokolam).

Ziņotāja arī iesaka atradnes „Elstes” 1968.g. izpētes I blokā C₁ kategorijas krājumus akceptēt atbilstoši N kategorijai, jo attālums starp urbumiem vietām sasniedz 195 m un atradnes reljefs ir nelīdzens, kā rezultātā šajā atradnes daļā var neapstiprināties aprēķinātie krājumi (atbilstoši A kategorijas krājumu izpētes detalitātei). II un III bloka C₂ kategorijas krājumus ziņotāja iesaka akceptēt atbilstoši N krājumu kategorijai. Ziņotāja arī rekomendē izdalīt tikai divus 1968.g. N kategorijas blokus – 1. bloku, kas ietver agrāko I un II bloku un 2. bloku, kas ietver agrāko III bloku.

Visa augstāk minētā rezultātā atradnē „Elstes” akceptējami šādi dolomīta krājumi:

1961.g. izpētes laukums (01.01.1961.):

- A kategorijas krājumi (2,27 ha platībā) - 173,1 tūkst.m³;
- N kategorijas krājumi (5,24 ha platībā) - 338,5 tūkst.m³;

1968.g. izpētes laukums (01.01.1968.) – N kategorijas krājumi:

- 1. bloks (8,07 ha platībā) – 587,6 tūkst.m³;
- 2. bloks (1,956 ha platībā) - 91,3 tūkst.m³.

[..]

Derīgo izrakteņu krājumu akceptēšanas komisija nolēma:

[..]

2. Akceptēt atradnē „Elstes” šādus dolomīta krājumus:

1961.g. izpētes laukums (01.01.1961.):

- A kategorijas krājumi (2,27 ha platībā) - 173,1 tūkst.m³;
- N kategorijas krājumi (5,24 ha platībā) - 338,5 tūkst.m³;

1968.g. izpētes laukums (01.01.1968.) – N kategorijas krājumi:

- 1. bloks (8,07 ha platībā) – 587,6 tūkst.m³;
- 2. bloks (1,956 ha platībā) - 91,3 tūkst.m³.

[..]

Derīgo izrakteņu krājumu akceptēšanas
komisijas priekšsēdētājs:

(personiskais paraksts)

A.Graudiņš

Derīgo izrakteņu krājumu akceptēšanas
komisijas sekretāres p.i.:

(personiskais paraksts)

I.Nulle

IZRAKSTS PAREIZS

Latvijas Vides, ģeoloģijas un meteoroloģijas centra

Derīgo izrakteņu krājumu akceptēšanas komisijas sekretāres p.i.:

Rīgā, 13.11.2012.

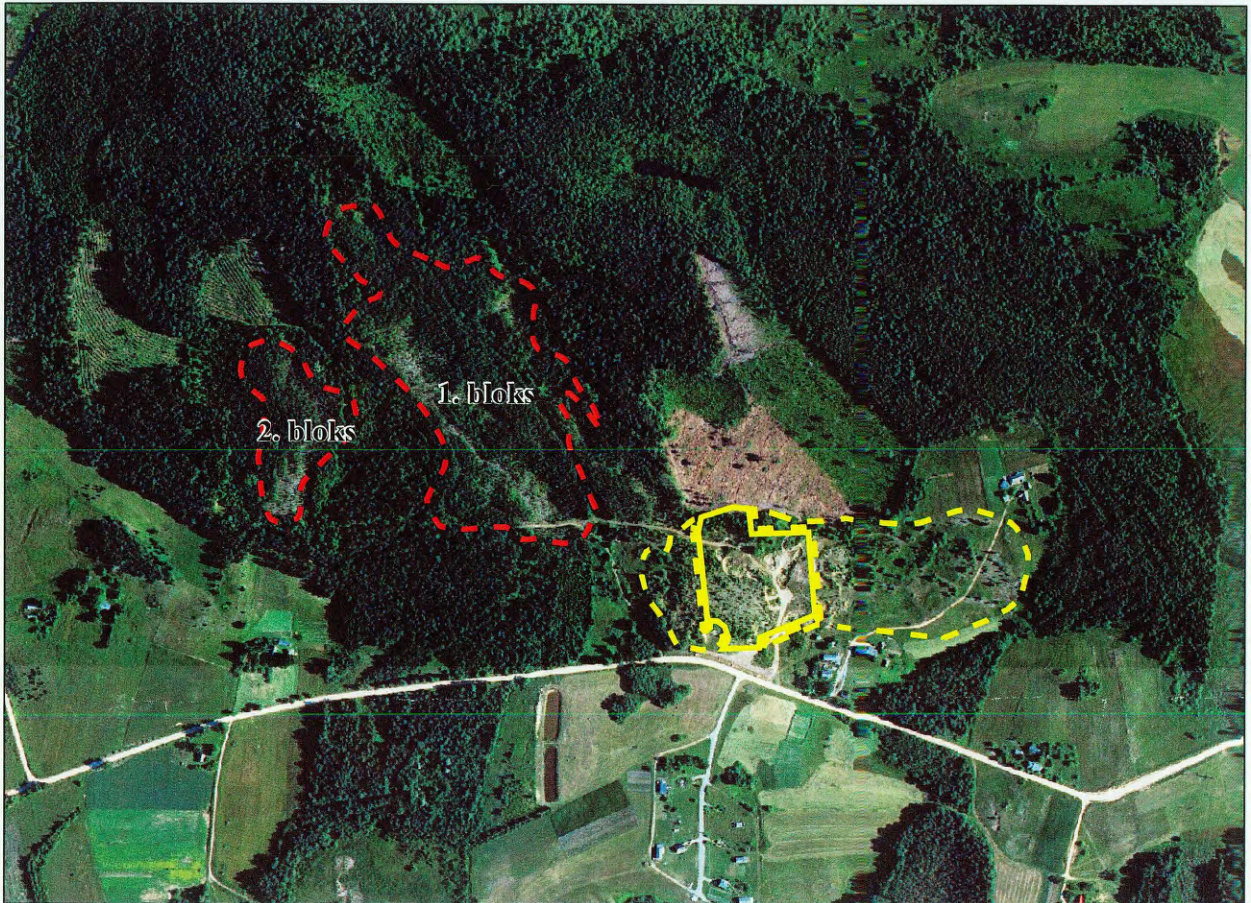
Nulle

I.Nulle



Dolomīta atradnes "Elstes" izvietojuma plāns

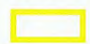
Mērogs 1:10 000





Par kartogrāfisko pamatni izmantota Ortofotokarte mērogā 1:10 000
© Latvijas Ģeotelpiskās informācijas aģentūra

Apzīmējumi

Dolomīta atradnes "Elstes" 1961.g. izpētes laukumi:

 A kategorijas krājumu robeža

 N kategorijas krājumu robeža

 Dolomīta atradnes "Elstes" 1968.g. izpētes laukuma N kategorijas krājumu robeža