

Latvijas Vides, ģeoloģijas un meteoroloģijas aģentūras
Derīgo izrakteņu krājumu akceptēšanas komisijas sēdes

protokols Nr. 50

Rīgā

2008.gada 22.augustā

Sēdē piedalījās:

Derīgo izrakteņu krājumu akceptēšanas komisijas priekšsēdētāja:

A. Reuta, Licencēšanas nodaļa

Komisijas priekšsēdētāja vietnieks A. Graudiņš, Licencēšanas nodaļa

Sekretāre: D. Rutka, Ģeoloģijas nodaļa

Komisijas locekļi: V. Krutofals, Licencēšanas nodaļa

S. Kondratjeva, Ģeoloģijas nodaļa

Ā. Kampare, Licencēšanas nodaļa

Uzaicinātie: V.Bauļina, Ģeoloģijas nodaļa

R.Muizniece, Ģeoloģijas nodaļa

Latvijas Vides, ģeoloģijas
un meteoroloģijas aģentūra
VALSTS ĢEOLOĢIJAS FONDS
inv. Nr. 2654
2008. g. 5. novembris

Darba kārtībā:

1.Par smilts-grants un smilts atradnes "Lipuški" platību un pārklāšanos ar atradni "Sakārņi" (Rēzeknes rajons).

2.Par smilts atradnes "Kažoki" krājumu akceptēšanu (Saldus rajons).

3.Par smilts-grants un smilts atradnes "Posolnīca" krājumu akceptēšanu (Balvu rajons).

4.Par smilts-grants un smilts atradnes "Kalna Trepāni" (2008.gada izpētes) krājumu akceptēšanu (Aizkraukles rajons).

1.Par smilts-grants un smilts atradnes "Lipuški" platību un pārklāšanos ar atradni "Sakārņi" (Rēzeknes rajons).

Ziņojumu sniedz V.Bauļina, Ģeoloģijas nodaļas ģeoloģe.

Atradnes "Lipuški" izpēti 1985.-1987.gadā veica Latvijas Ģeoloģijas pārvaldes Kompleksā ģeoloģiskā ekspedīcija. Detalizētajā izpētē par atradnes derīgo izrakteni uzskatīta smilts-grants, kura iegul griezuma augšējā daļā. Dziļāk iegulošās smilts krājumi aprēķināti tikai daļā no izpētes teritorijas, tie uzskatīti par papildu derīgo izrakteni.

Lipušku atradnes A kategorijas krājumi akceptēti LVĢMA Derīgo izrakteņu krājumu akceptēšanas komisijā 2005.gada 22.augustā (protokols Nr.15) šādos apjomos (krājumu stāvoklis 01.01.1999.):

smilts-grants – 8385,3 tūkst.m³;

smilts – 7735,6 tūkst.m³.

Sagatavojot atradnes pasi ar datorgrafikas palīdzību 2008.gadā, konstatēts, ka smilts-grants A kategorijas atsevišķu bloku (bloku I , II un III) platības neatbilst ģeoloģiskās izpētes pārskatā dotajām platībām. Kopējā tagadējās A kategorijas krājumu platība, saskaņā ar pārskata datiem, ir 163,93 ha, faktiskā digitāli noteiktā A kategorijas platība – 155,52 ha, tātad starpība ir 8,41 ha.

Ziņotāja ieteic pieņemt digitāli noteikto A kategorijas krājumu laukuma platību 155,52 ha, vienlaikus nemainot aprēķināto krājumu daudzumu. Tādejādi nedaudz izmainīsies vidējais derīgā slāņa biezums atradnes teritorijā, tas būs 5,4 m.

Digitāli sagatavojot atradnes plānu, konstatēts, ka neliela atradnes "Lipuški" platība ($49,3 \text{ tūkst.m}^2$) pārklājas ar atradnes "Sakārņi" Centrālā iecirkņa N kategorijas krājumu laukumu (skat.1.pielikumā). Ziņotāja ieteic samazināt atradnes "Sakārņi" N kategorijas krājumus, kuru izpētes detalitāte ir zemāka. Pārklāšanās teritorijā izvietoti urbumi Nr.86, 14, 335, pēc to datiem vidējais derīgā slāņa biezums šajā daļā ir 2,5 m, derīgo izrakteņu apjoms, par kuru samazināmi atradnes "Sakārņi" krājumi, – $123,25 \text{ tūkst.m}^3$.

2.Par smilts atradnes "Kažoki" krājumu akceptēšanu (Saldus rajons).

Ziņojumu sniedz D.Rutka, Ģeoloģijas nodaļas vadošā ģeoloģe.

Atradnes "Kažoki" ģeoloģisko izpēti 2008.gada februārī veica SIA "Ģeologs LV" (zemes dziļu izmantošanas licence Nr 1/1496, izsniegta 2008.gada 18.februārī).

Izpētais objekts atrodas Saldus rajona Gaiķu pagasta dienvidrietumos, uz austrumiem no Koru karjera un ietver daļu no Koru atradnes N kategorijas (1970.-1971.g. Ģeoloģijas pārvaldes veiktā izpēte) krājumu laukuma (skat.2.pielikumu) Teritorijas reljefu veido lēzena paugura nogāze.

Atradnē izurbti 8 urbumi dziļumā no 8,0 līdz 10,0 m. Smilts iegula caururbta pilnā biezumā, atsedzot līdz 2,9 m biezu morēnas mālsmilts paslāni. Daļā urbumu morēna veido 0,5 – 2,1 m biezu starpkārtu. Urbumi izvietoti kvadrātiskā tīklā 75-102 m attālumā viens no otra. Krājumu aprēķinā iekļauti visi urbumi. Atradnes robežas ekstrapolētas – joslas platums līdz 34 m.

No derīgās slāņkopas noņemti 14 paraugi, kas testēti akreditētā a/s "Ģeoserviss" laboratorijā, nosakot granulometrisko sastāvu, māla un putekļu daļiņu daudzumu, blīvumu, porainības un filtrācijas koeficientu. Derīgais izraktenis – pārsvarā aleirītiska, vietām – smalkgraudaina smilts.

Atradnē $4,19 \text{ ha}$ platībā aprēķināti $213,1 \text{ tūkst.m}^3$ A kategorijas smilts krājumu, no tiem $100,5 \text{ tūkst.m}^3$ iegul zem gruntsūdens līmeņa.

Izpētes detalitāte (urbumu tīkls, paraugošanas apjoms, testēšanas veidi un apjoms) pieļauj atradnes "Kažoki" krājumus akceptēt atbilstoši A kategorijai.

Ņemot vērā, ka atradnes "Kažoki" daļa ($22,96 \text{ tūkst.m}^2$) pārklājas ar atradnes "Kori" N kategorijas krājumiem, ziņotāja ieteic samazināt atradnes "Kori" N kategorijas krājumus par $83,6 \text{ tūkst.m}^3$ (vidējais biezums – $3,64 \text{ m} \times 22,96 \text{ tūkst.m}^2$). Tā kā Koru atradnē ir gan smilts, gan smilts-grants krājumi, smilts-grants N kategorijas krājumi samazināmi par $45,0 \text{ tūkst.m}^3$, bet smilts – par $38,6 \text{ tūkst.m}^3$.

Jāatzīmē, ka, sagatavojot materiālus digitāli, nebija iespējams precīzi piesaistīt topogrāfiskajai pamatnei 1978.gada projektēšanas institūta "Ceļuprojekts" izpētes materiālus, tādēļ ziņotāja ieteic šos krājumus neņemt vērā, veicot izmaiņas atradnes "Kori" krājumos un akceptējot atradnes "Kažoki" krājumus.

3.Par smilts-grants un smilts atradnes "Posolnīca" krājumu akceptēšanu (Balvu rajons).

Ziņojumu sniedz A.Reuta, Licencēšanas nodaļas vadošā ģeoloģe.

Atradnes "Posolnīca" ģeoloģisko izpēti 2008.gada aprīlī veica SIA "Geo-Tech" (zemes dziļu izmantošanas licence Nr.1/1403, izsniegta 2007.gada 27.novembrī, licences grozījumi - 2008.gada 26.jūnijā).

Atradne atrodas Balvu rajona Žīguru pagastā. Tās austrumu mala pieslien autoceļam Katleši – Žīguri. Atradne ietver pauguru, kurā jau 1994.gadā notikusi izpēte un nokonturēti divi viens no otra atdalīti bloki. Izpētes dziļums nepārsniedza 6

m. Daļa no krājumiem ir izmantota, pārējā teritorija (izņemot nelielas platības) ietverta 2008.gada izpētē, kurā paplašināts laukums, kā arī palielināts izpētes dziļums.

Licences laukumā ar firmas "Nordmeyer" urbšanas agregātu ierīkoti 8 urbumi, kuru dziļums svārstās no 7,3 līdz 27,2 m. Attālums starp urbumiem mainās no 54 līdz 188 m (pārsvarā 116-188 m). Urbumi izvietoti paugura nogāzēs, viens – karjerā, vēl viens – relatīvi augstākā vietā. Faktiski urbumi izvietoti pa laukuma perimetru, ar divām izstrādņēm centrā. Malējos urbumos (izņemot 4.urbumu) derīgā slāņkopa – smilts un smilts-grants atsegta visā biezumā, paugura kodolā – tikai daļēji. Morēnas smilšmāls veido paslāni, kā arī starpkārtu, kurai uzguļ ļoti smalkgraudainas vai aleirītiskas smilts slānis, kas arī uzskatīts par derīgo izrakteni.

No derīgās slāņkopas noņemti 32 paraugi, kuriem akreditētā a/s "Ģeoserviss" laboratorijā noteikts granulometriskais sastāvs, bez tam 21 paraugam noteikts arī filtrācijas un porainības koeficients un blīvums.

Dažāda rupjuma smilts, pārsvarā ar grants piejaukumu, izplatīta visā atradnes teritorijā. Smilts-grants veido līdz 8,3 m biezu slāni atradnes dienvid- un vidusdaļā.

Izpētes rezultātā 6,48 ha platībā aprēķināti 568,9 tūkst.m³ smilts un 261,0 tūkst.m³ smilts-grants krājumu. Daļa no smilts krājumiem iegūļ zem gruntsūdens līmeņa, smilts-grants materiāls praktiski viss ir apūdeņots. Krājumi novērtēti kā atbilstoši A kategorijai.

Izskatot ģeoloģiskās izpētes pārskatu, konstatēts, ka dažu paraugu noņemšanas intervāli pārsniedz iespējamo ieguves kāples augstumu, atsevišķās atradnes daļās (3. un 6. urbuma apkārtnē) nav veikta topogrāfiskā uzmērīšana, nodaļas "Inženierģeoloģiskie apstākļi" izklāsts neatbilst atradnes izpētes datiem. Ņemot vērā sarežģīto atradnes uzbūvi, bija vēlams augšējo smilts slāni izdalīt atsevišķā blokā.

Neskatoties uz augstāk minēto, izpētes detalitāte pieļauj izpētītos krājumus klasificēt kā atbilstošus A kategorijai.

Ziņotāja ieteic akceptēt atradnē "Posolnīca" A kategorijas krājumus 14.05.2008.:

smilts – 568,9 tūkst.m³, no tiem 403,6 tūkst.m³ – zem gruntsūdens līmeņa;

smilts-grants – 261,0 tūkst.m³, no tiem 260,1 tūkst.m³ – zem gruntsūdens līmeņa.

4.Par smilts-grants un smilts atradnes "Kalna Trepāni" (2008.gada izpētes) krājumu akceptēšanu (Aizkraukles rajons).

Ziņojumu sniedz A.Reuta, Licencēšanas nodaļas vadošā ģeoloģe.

Atradnes "Kalna Trepāni" izpēti 2008.gada aprīlī veica a/s "Ceļuprojekts" (zemes dziļu izmantošanas licence Nr.1/1220, izsniegta 2007.gada 4.jūnijā).

Atradne izvietota Aizkraukles rajona Daudzeses pagasta ziemeļaustrumu malā. Tā ietver 1981.gadā nokonturētā Tupānu prognozēto resursu laukuma dienvidaustrumu daļu. Ap 160 m uz dienvidaustrumiem atrodas 2003. gadā izpētītā atradne "Kalna Trepāni".

Mūsdienu reljefu izpētes laukumā veido līdzenums ar atsevišķām lēzenām ieplakām. Atradne ir aluviālas izcelsmes un saistīta ar Daudzevas sprostbaseinu. Licences laukumā ar mehāniskās urbšanas agregātu URB –2,5 A izurbti seši no 4 līdz 16 m dziļi urbumi. Attālums starp urbumiem ir 130,0 – 198,8 m. Krājumu aprēķinā iekļauti visi urbumi. Atradnes robežas ekstrapolētas (8-25m), maksimālais joslas platums – 50 m. Derīgā slāņkopa urbumos atsegta visā biezumā, iedziļinoties paslāni – morēnas smilšmālā vai mālsmitī. No derīgās slāņkopas noņemti 10 paraugi, kas

testēti akreditētā a/s "Ģeoserviss" laboratorijā, nosakot granulometrisko sastāvu, papildus diviem paraugiem – filtrācijas un porainības koeficientu un blīvumu.

Derīgie izrakteņi – smilts un smilts-grants. Smilts vidējgraudaina un rupjgraudaina ar grants piemaisījumu izplatīta visā atradnē, izņemot tās dienvidu stūri un dienvidrietumu malu. Smilts slānim raksturīgs ļoti mainīgs biezums – no 3,1 līdz 14,7 m. Smilts-grants sastopama atradnes dienviddaļā 2,3 līdz 4,5 m biezā slānī. Grants frakciju (>5 mm) saturs ir 15,5-47,6 % (vidējais – 31,5 %).

Izpētes rezultātā 5,6 ha platībā aprēķināti 331,7 tūkst.m³ smilts un 87,9 tūkst.m³ smilts –grants krājumu, kas klasificēti ar A kategoriju. Liela daļa no krājumiem atrodas zem gruntsūdens līmeņa.

Izskatot iesniegto ģeoloģiskās izpētes pārskatu, konstatēts, ka atsevišķos urbumos (11., 12., 13.urb.) derīgajā slānī iekļauti nenoparaugoti smilts intervāli; urbumu apraksti ir vienkāršoti – minēts tikai nogulumu nosaukums, bez jebkāda raksturojuma; nav pievienots atradnes inženierģeoloģiskais raksturojums.

Nemot vērā atradnes ģeoloģisko uzbūvi, derīgo izrakteņu izcelsmi un litoloģiskā sastāva neviendabīgumu, lielo (150-199 m) attālumu starp urbumiem un urbumu izvietojumu, iegūto datu apjoms nav pietiekams, lai derīgo izrakteņu krājumus novērtētu ar A kategoriju.

Ziņotāja ieteic akceptēt Kalna Trepānu atradnes derīgo izrakteņu krājumus un novērtēt tos kā atbilstošus N kategorijai:

smilts – 331,7 tūkst.m³, no tiem zem gruntsūdens līmeņa – 241,0 tūkst.m³;

smilts-grants – 87,9 tūkst.m³, no tiem zem gruntsūdens līmeņa – 8,5 tūkst.m³.

Sakarā ar to, ka netālu esošajai atradnei ir tāds pats nosaukums, jaunās atradnes nosaukumam ziņotāja ieteic pievienot izpētes gadu – "Kalna Trepāni – 2008.g.".

Derīgo izrakteņu krājumu akceptēšanas komisija nolēma:

1. Pieņemt zināšanai Lipušku atradnes A kategorijas krājumu kopējo platību 155,52 ha.

2. Samazināt atradnes "Sakārņi" Centrālā iecirkņa N kategorijas krājumus par 123,25 tūkst.m³ (platību – par 49,3 tūkst.m²).

3. Akceptēt atradnē "Kažoki" A kategorijas smilts krājumus 01.02.2008. – 213,1 tūkst.m³, no tiem 100,5 tūkst.m³ – zem gruntsūdens līmeņa.

4. Samazināt atradnes "Kori" N kategorijas krājumus par 45 tūkst.m³ smilts-grants un 38,6 tūkst.m³ smilts.

5. Akceptēt atradnē "Posolnīca" A kategorijas krājumus 14.05.2008.:

smilts – 568,9 tūkst.m³, no tiem 403,6 tūkst.m³ – zem gruntsūdens līmeņa;


smilts-grants – 261,0 tūkst.m³, no tiem 260,1 tūkst.m³ – zem gruntsūdens līmeņa.

6. Akceptēt atradnē "Kalna Trepāni – 2008.g." N kategorijas krājumus 01.01.2008.:

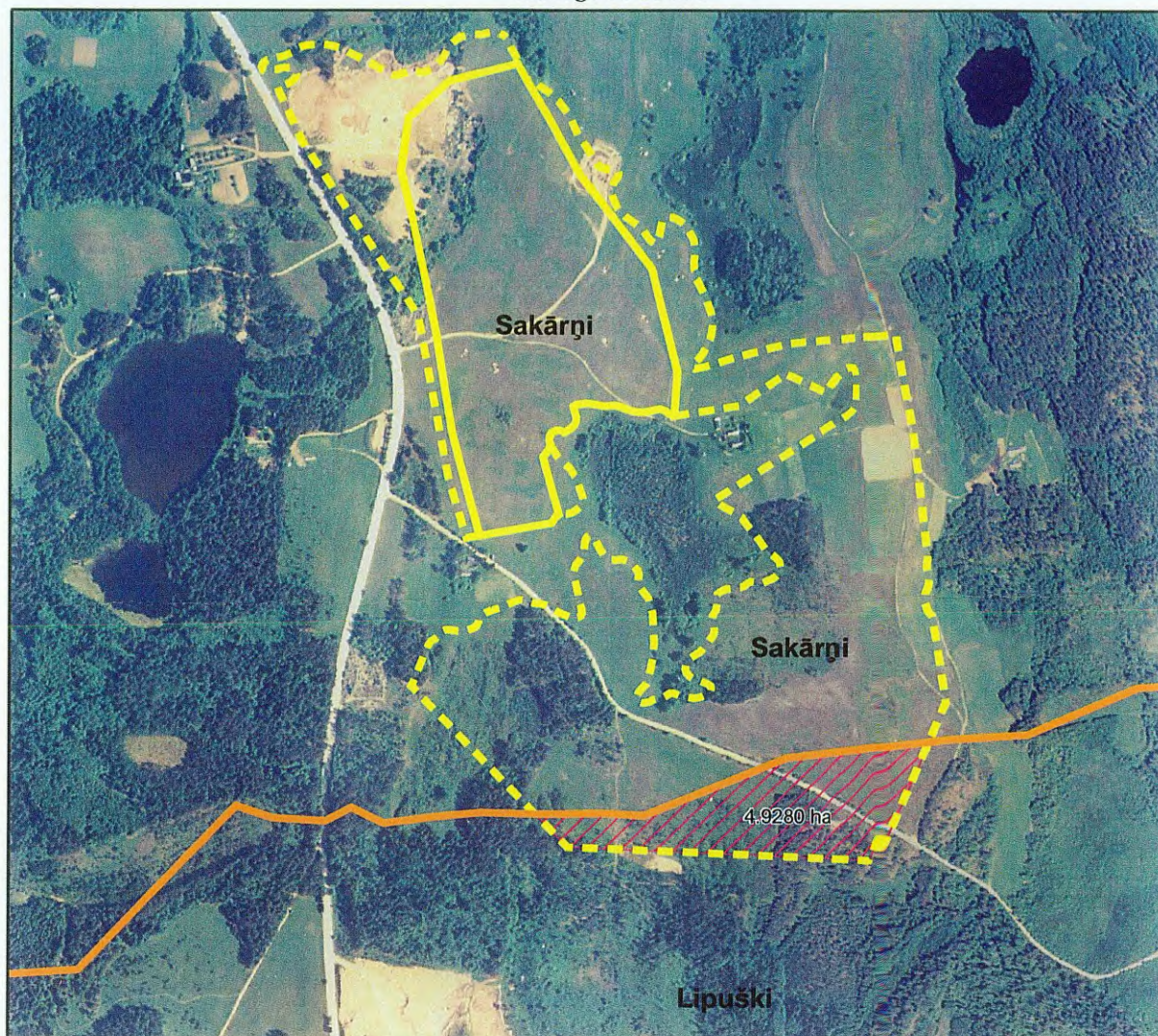
smilts – 331,7 tūkst.m³, no tiem zem gruntsūdens līmeņa – 241,0 tūkst.m³;

smilts-grants – 87,9 tūkst.m³, no tiem zem gruntsūdens līmeņa – 8,5 tūkst.m³.

Derīgo izrakteņu krājumu akceptēšanas komisijas priekšsēdētāja:  A.Reuta

Derīgo izrakteņu krājumu akceptēšanas komisijas sekretāre:  D.Rutka

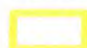



**Smilts-grants atradnes "Sakārņi" Centrālā iecirkņa un smilts-grants un smilts
atradnes "Lipuški" izvietojuma plāns**
Mērogs 1 : 10 000



Par kartogrāfisko pamatni izmantota Ortofotokarte mērogā 1:10 000
© Latvijas Ģeotelpiskās informācijas aģentūra

Apzīmējumi

Smilts-grants atradnes "Sakārņi" Centrālā iecirkņa robežas atbilstoši LVĢMA
Derīgo izrakteņu akceptēšanas komisijas 2006. gada 6. jūlija sēdes protokolam Nr.28

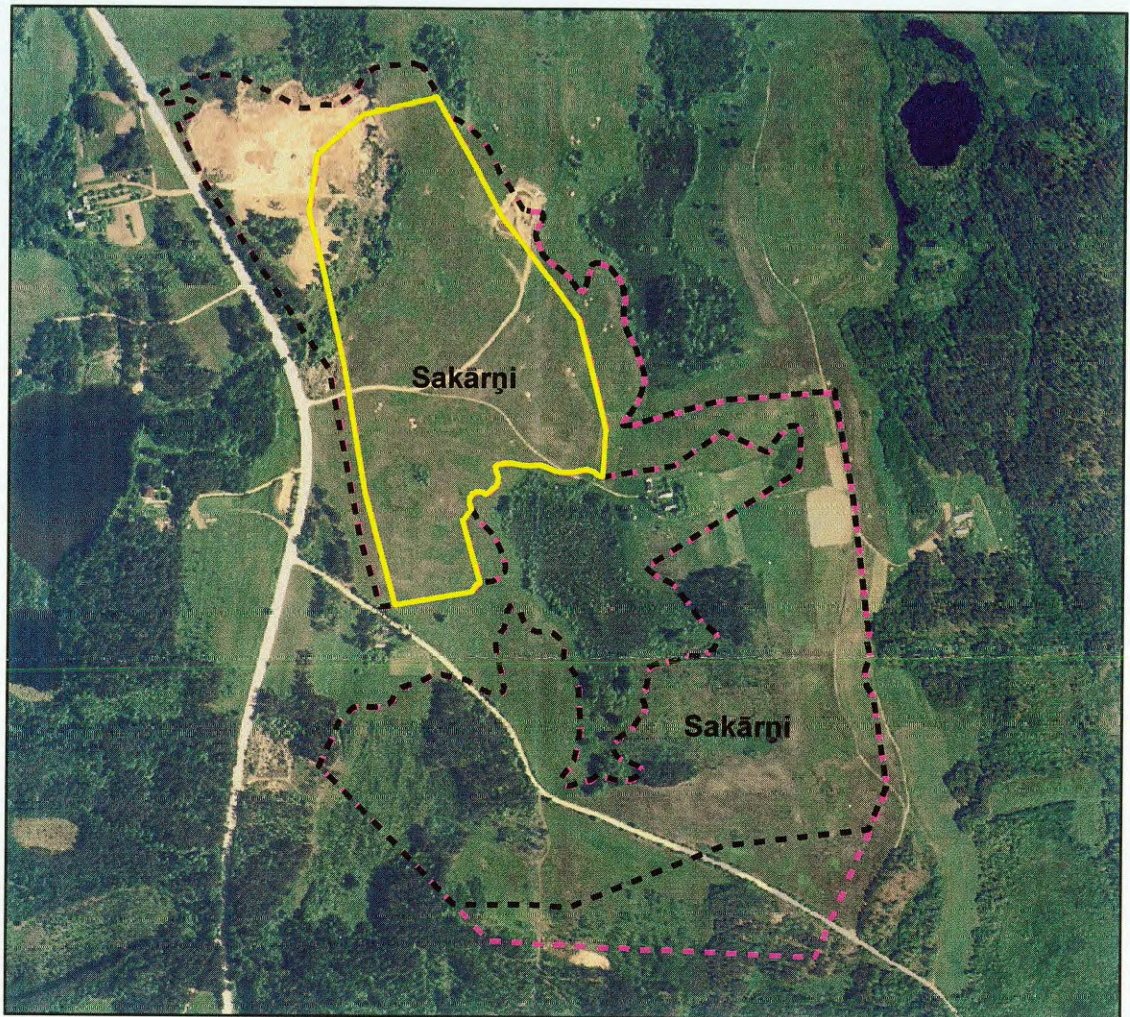
-  A kategorijas derīgo izrakteņu krājumu robeža
-  N kategorijas derīgo izrakteņu krājumu robeža
-  Smilts-grants un smilts atradnes "Lipuški" robeža atbilstoši LVĢMA
Derīgo izrakteņu akceptēšanas komisijas 2005. gada 22. augusta sēdes protokolam Nr.15
-  Teritorija, kurā atradnes pārklājas

Sagatavoja Grafiskās informācijas sagatavošanas daļas vadītāja




A.Kregžde

2008. gada 25. augustā

Mērogs 1 : 10 000

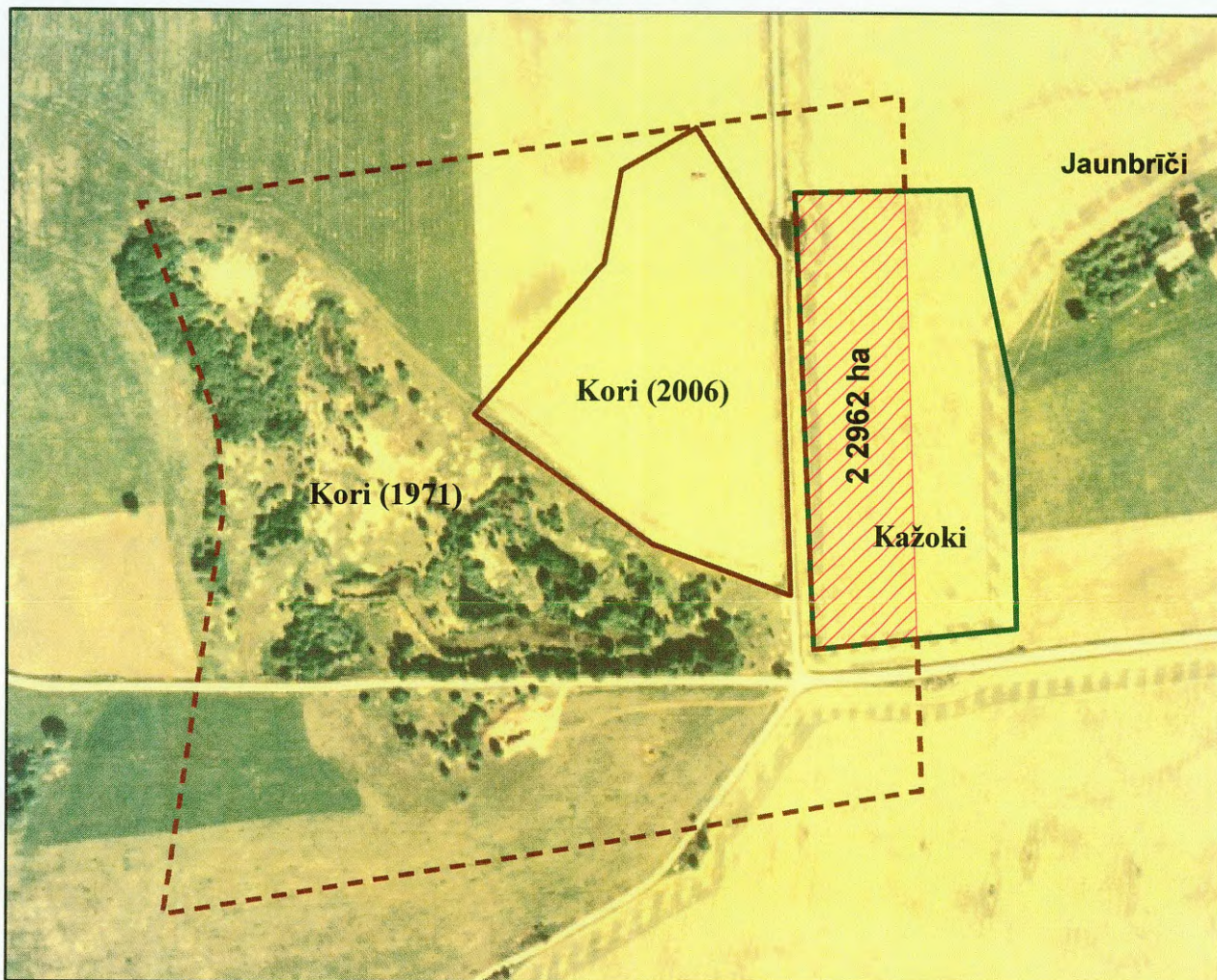


Apzīmējumi

-  Sakārņi (A kategorija)
-  Sakārņi (N kategorija) pēc protokola Nr. 50
-  Sakārņi (N kategorija) pirms protokola Nr. 50





Smilts - grants un smilts atradnes "Kori" un smilts atradnes "Kažoki" izvietojuma shēma

Mērogs 1 : 5 000



Par kartogrāfisko pamatni izmantota Ortofotokarte mērogā 1:10 000
© Latvijas Ģeotelpiskās informācijas aģentūra

Apzīmējumi

-  Smilts atradne "Kažoki" (A kategorija)
-  Smilts-grants un smilts atradne "Kori", 1971. gada izpēte (N kategorija)
-  Smilts atradne "Kori", 2006. gada izpēte (A kategorija)
-  Teritorija, kur pārsedzas atradnes "Kažoki" un "Kori"

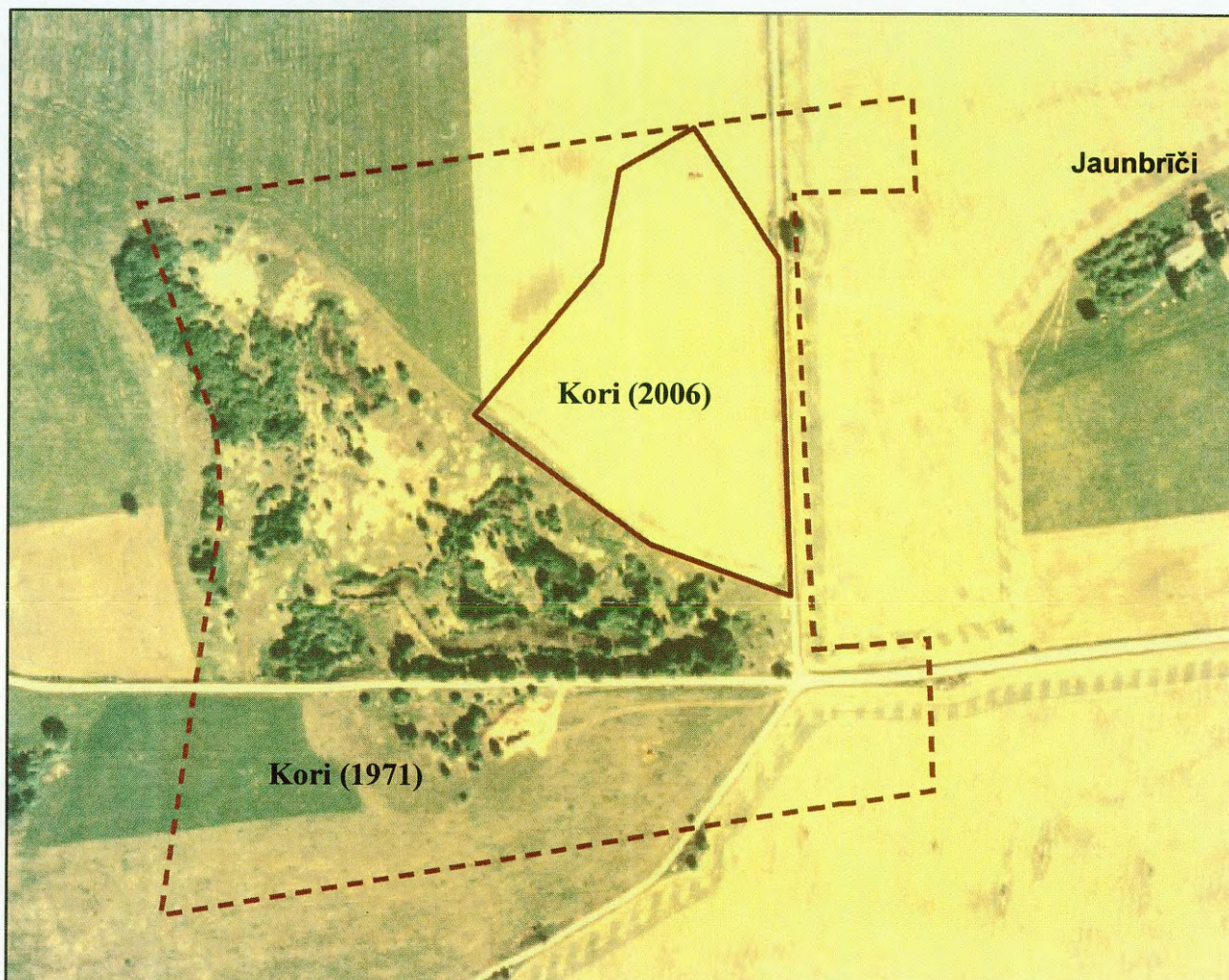
Sagatavoja Grafiskās informācijas sagatavošanas daļas vadītāja

A.Kregžde

2008. gada 26. augustā

Smilts - grants un smilts atradnes "Kori" izvietojuma shēma



Mērogs 1 : 5 000



Par kartogrāfisko pamatni izmantota Ortofotokarte mērogā 1:10 000
© Latvijas Ģeotelpiskās informācijas aģentūra

Apzīmējumi

Smilts-grants un smilts atradnes "Kori" robežas atbilstoši LVĢMA Derīgo izrakteņu akceptēšanas komisijas 2008. gada 22. augusta sēdes protokolam Nr.50

-  A kategorijas derīgo izrakteņu krājumu robeža
-  N kategorijas derīgo izrakteņu krājumu robeža

Sagatavoja Grafiskās informācijas sagatavošanas daļas vadītāja

A.Kregžde

2008. gada 26. augustā