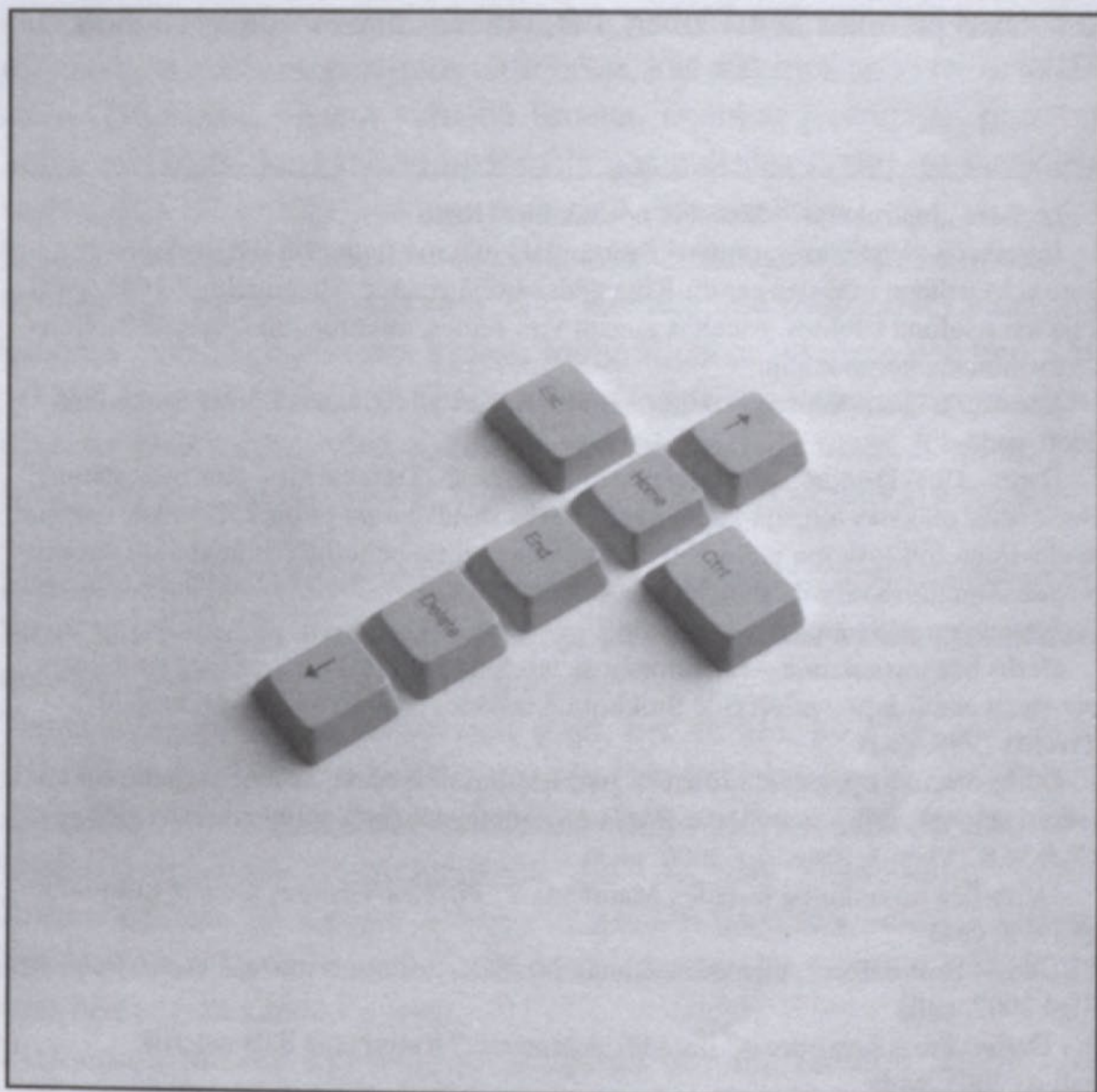
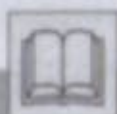
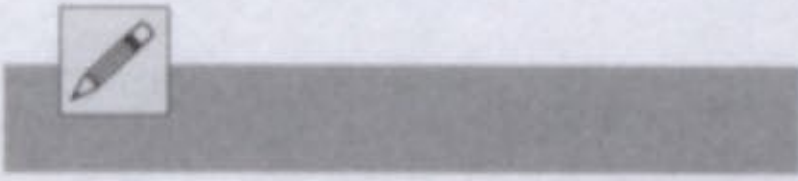
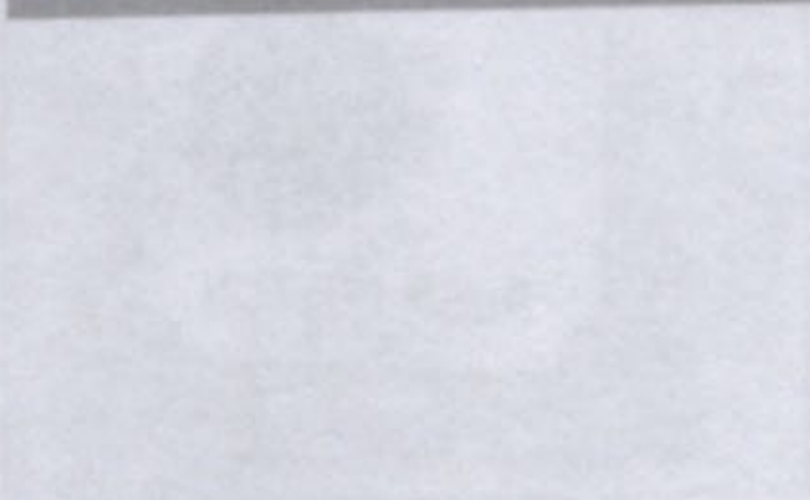
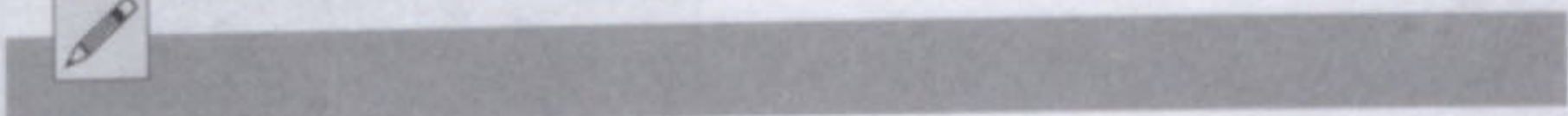


SPIED! SPIED! SPIED!





MANS CEĻŠ

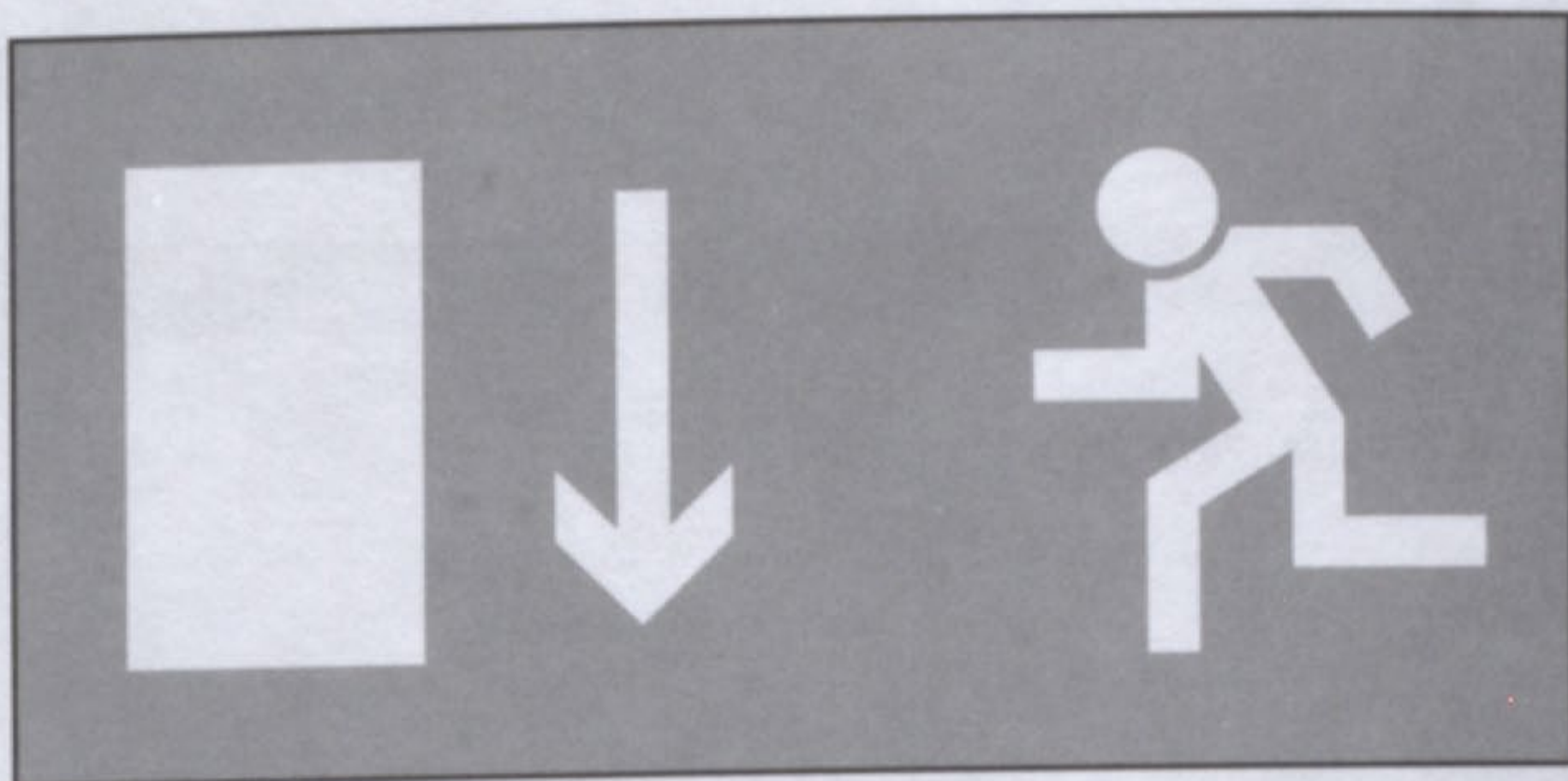




Frank Sinatra. "*My Way*"

And now, the end is near;
And so I face the final curtain.
My friend, I'll say it clear,
I'll state my case, of which I'm certain.

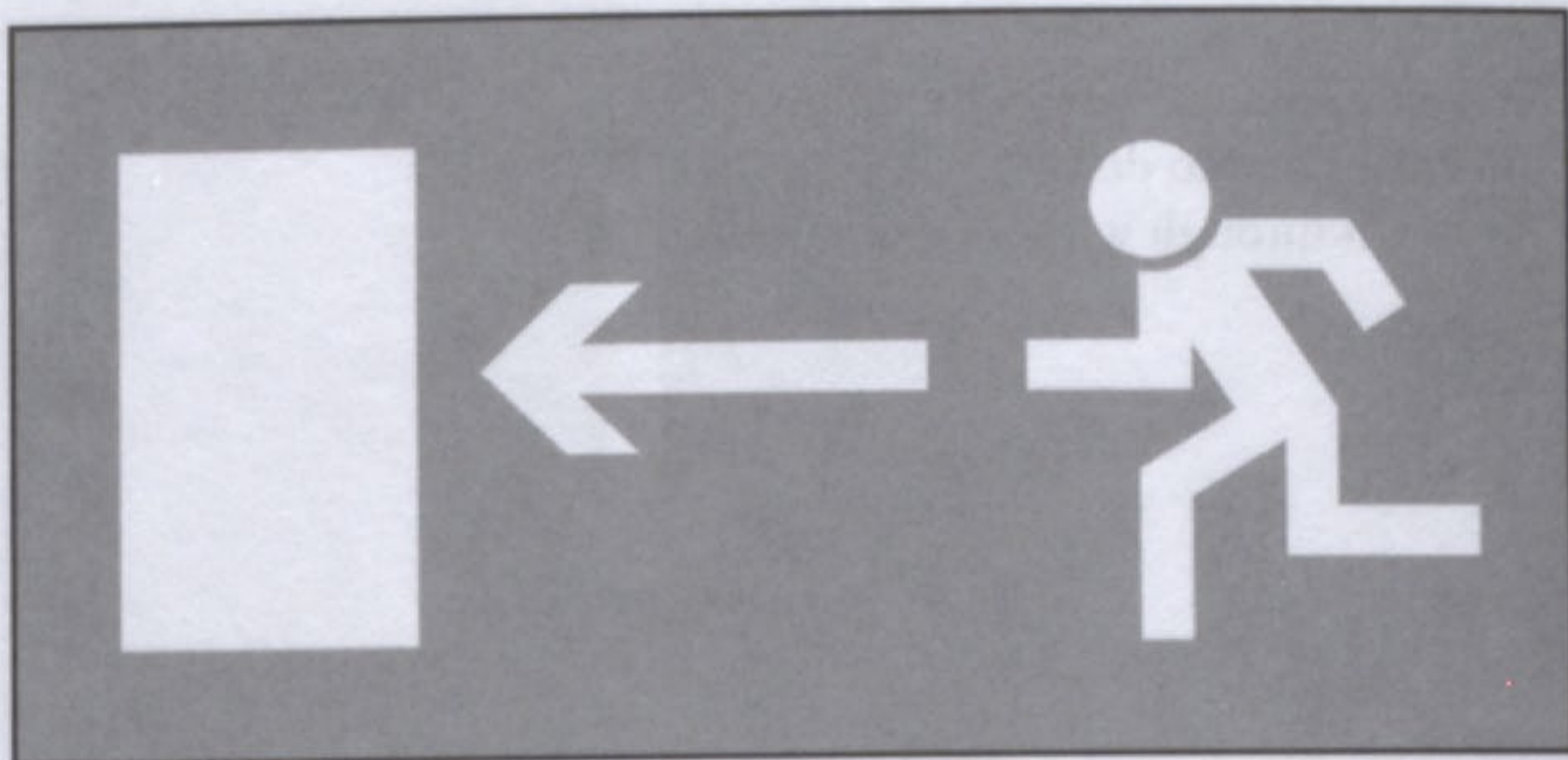
I've lived a life that's full.
I've traveled each and every highway;
And more, much more than this,
I did it my way.



Regrets, I've had a few;
But then again, too few to mention.
I did what I had to do
And saw it through without exemption.

I planned each charted course;
Each careful step along the byway,
But more, much more than this,
I did it my way.

Yes, there were times, I'm sure you knew
When I bit off more than I could chew.
But through it all, when there was doubt,
I ate it up and spit it out.
I faced it all and I stood tall;
And did it my way.



I've loved, I've laughed and cried.
I've had my fill; my share of losing.
And now, as tears subside,
I find it all so amusing.

To think I did all that;
And may I say - not in a shy way,
No, oh no not me,
I did it my way.

For what is a man, what has he got?
If not himself, then he has naught.
To say the things he truly feels;
And not the words of one who kneels.
The record shows I took the blows -
And did it my way!

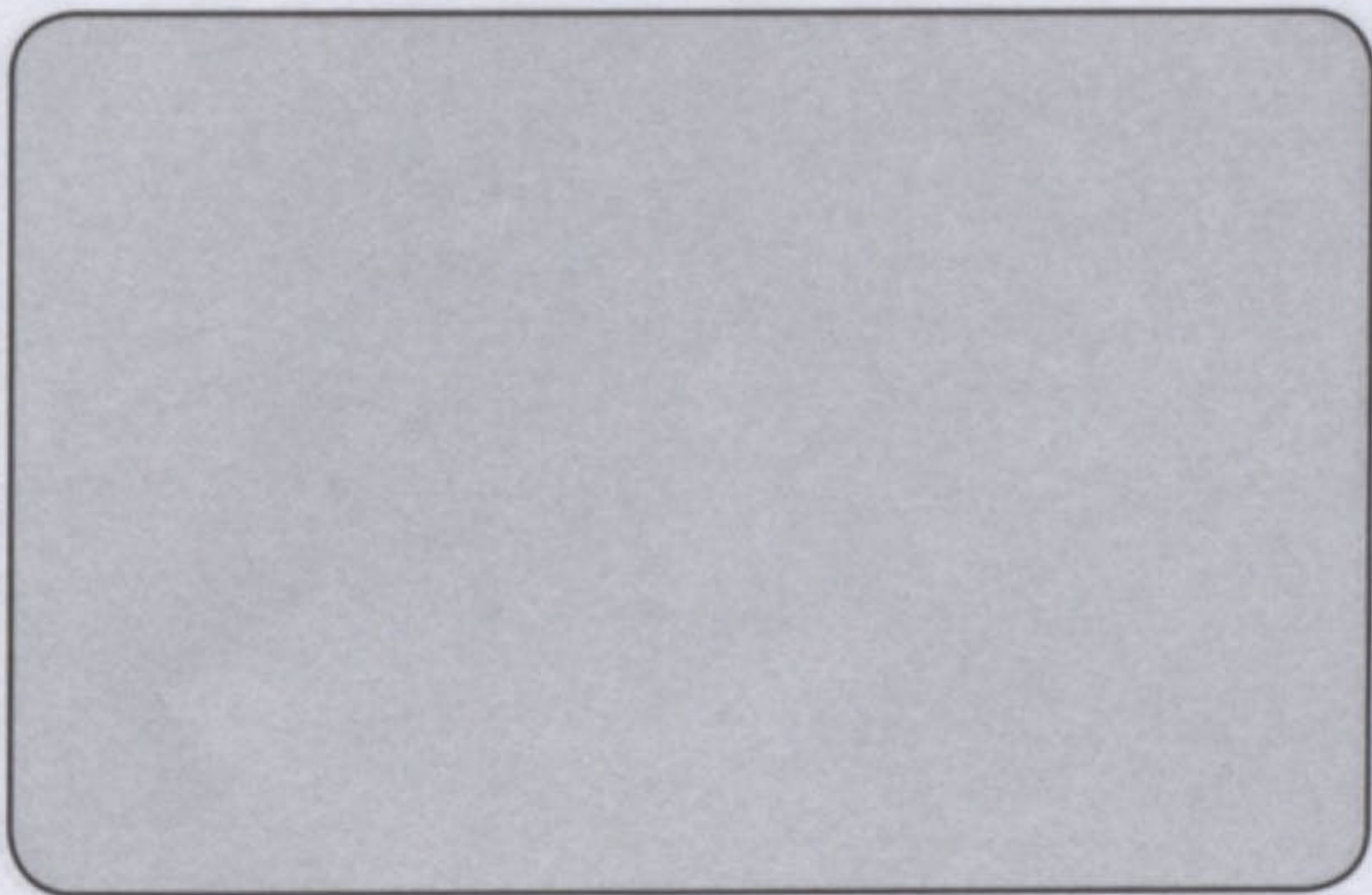
TUKŠĀS KARTES



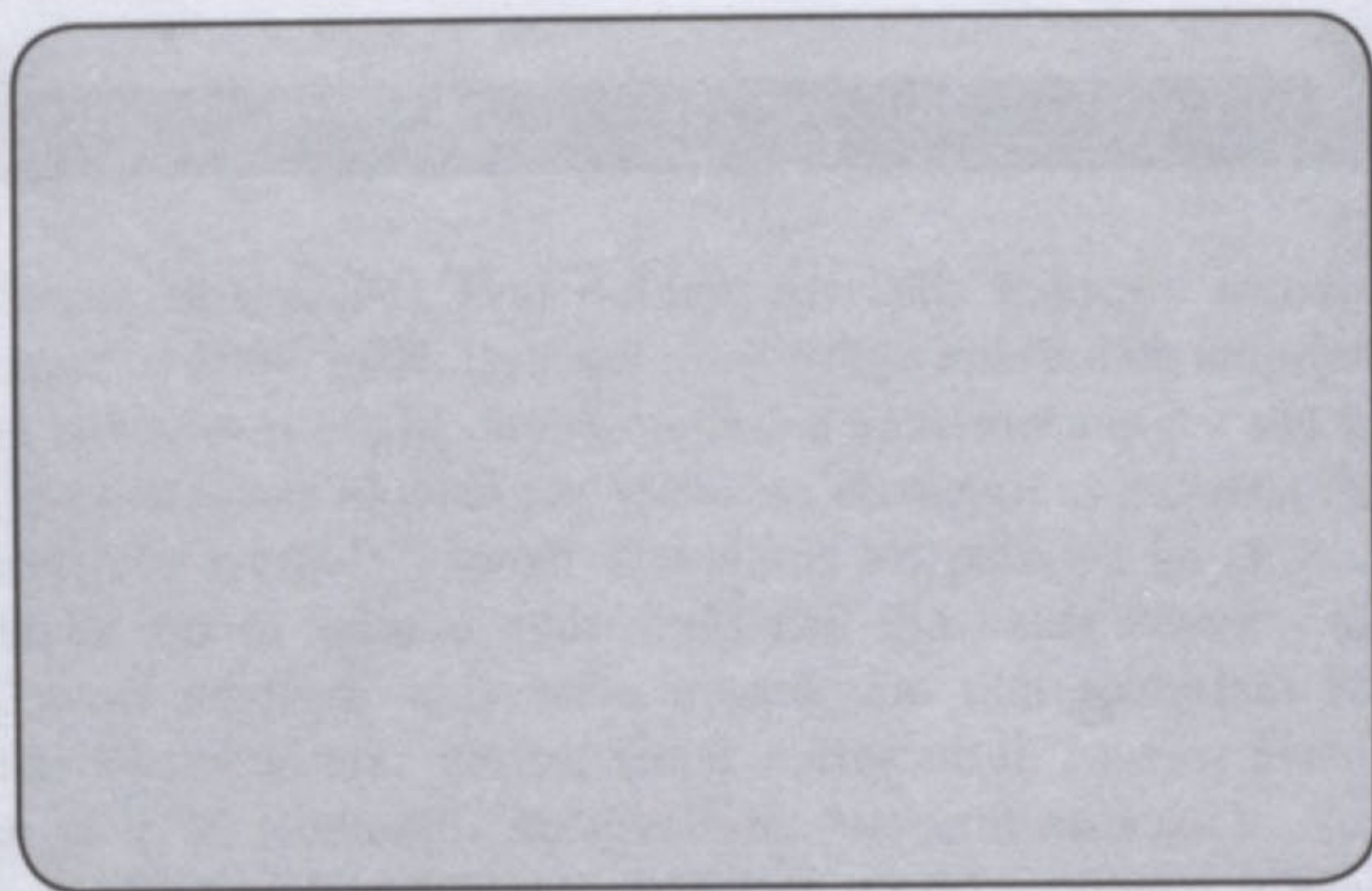
Plastmasa tika atklāta (vai nebūtu pareizāk teikt – “izgudrota”, “ieviesta”?) 1909. gadā, izsaucot masveidīgu apbrīnu un kalpojot par jauna laikmeta simbolu. Jaunā materiāla apjūsmošana jau sen kā rimusies, plastmasa kļuvusi par vienu no elementiem ikdienas dzīves “Mendeļejeva tabulā”, tomēr vienlaikus arī palikusi kā ekskluzīvs materiāls dzīves labumu nodrošināšanai. Plastikāta kartes – tā vēl salīdzinoši nesen ar universālu nosaukumu tika apzīmētas banku izdotās kartes, klienta kartes, ieejas kartes utml. Mazais plastikāta gabaliņš ir arī ietekmējis sarunvalodu: “noņemt no kartes”, “uzlikt uz kartes”, “papildināt karti”, “karte ir tukša” – visiem ir skaidrs, ka neiet runa par kāršu spēlēm vai ģeogrāfijas palīglīdzekļiem, bet gan par mazu plakanu plastmasas priekšmetu, kas ir spējīgs izmainīt dzīves telpu un norišu ātrumu šajā telpā. Uz telpu un tās robežām paradoksālā veidā norāda jēdziens “tukšums”, jo tukšs var būt tikai kaut kas, kam ir iezīmētas telpiskas trīsdimensiju robežas (tukša istaba, tukšs skapis, tukša glāze). Tāpēc šķiet vilinoši iztēloties to, kā realitātē varētu izskatīties “tukša karte” – kartes dāvāto iespēju apjoms ir sarucis līdz nullei, ļaujot vairs nekur nesteigties un apcerīgā mierā aplūkot mazo, caurspīdīgo plastmasas gabaliņu.



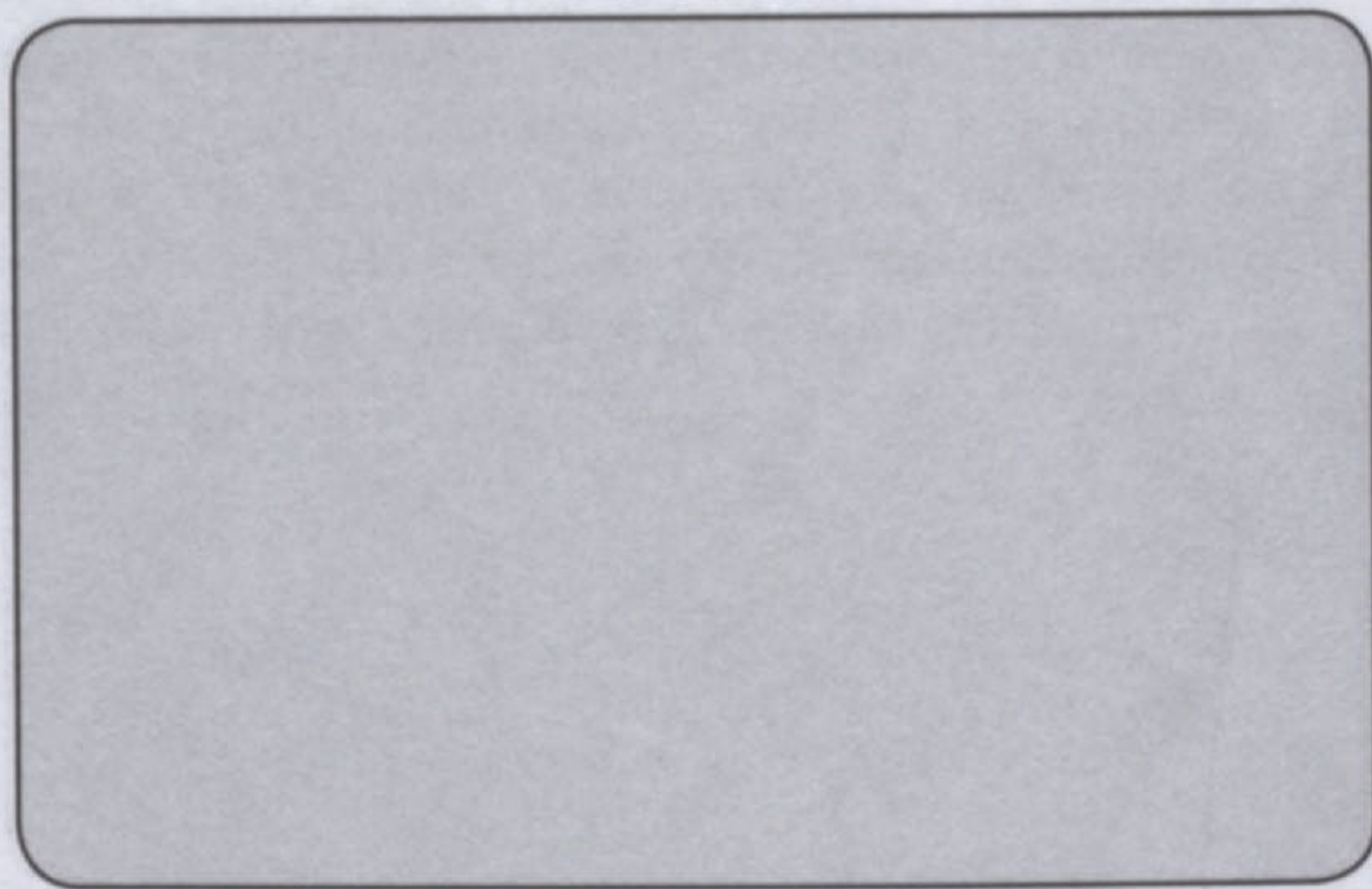
STĪPAI BANKAS KARTĒIŅU IZSTRĀDĀŠANAI



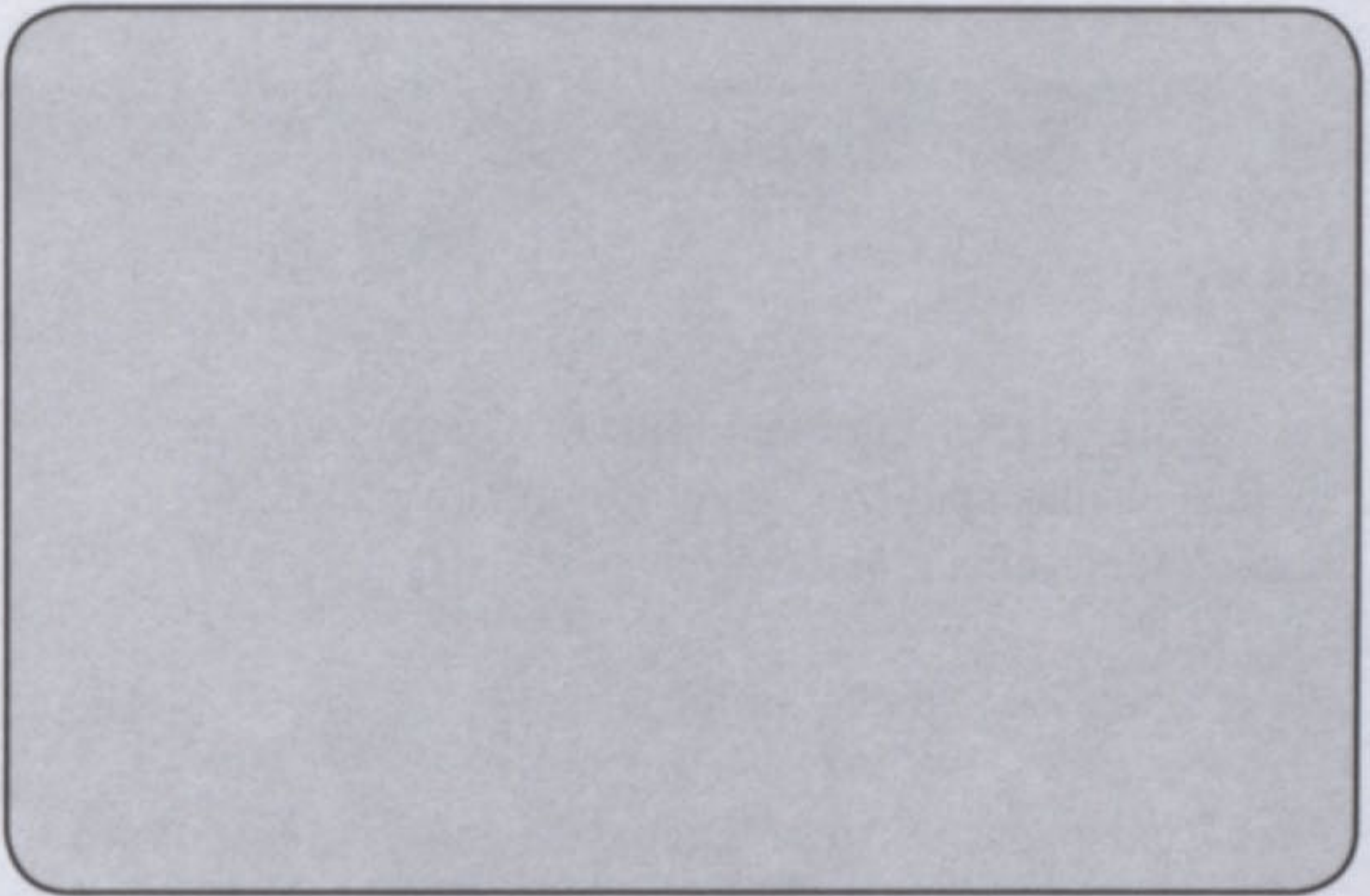
TUKŠĀ BANKAS KARTE



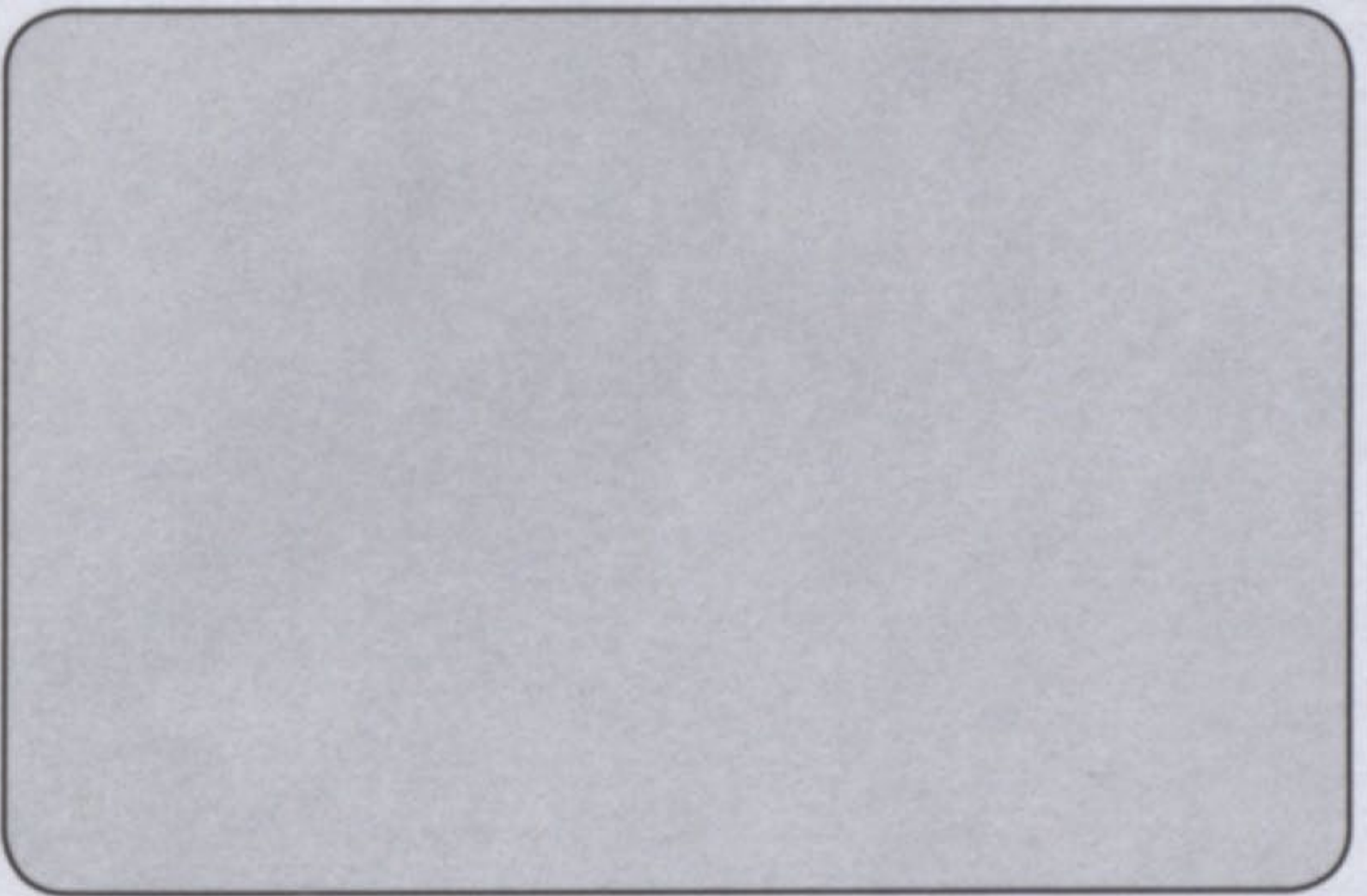
TUKŠĀ MOBILĀ TELEFONA PRIEKŠAPMAKSAS KARTE



TUKŠĀ DĀVANU KARTE



TUKŠĀ KLIENTA KARTE



TUKŠĀ VECRĪGAS IEBRAUKŠANAS KARTE

SARGĀJOŠĀS DEBESIS



DARBA TĒZES

- 1 Iekaramie griesti, lamināta grīdas, plastmasas logi, dienasgaismas spuldzes – viltojumu komplekts, kas nepieciešams reālai dzīvei
- 2 “Iekaramie” vai “piekaramie” griesti?
- 3 Dienasgaismas spuldzes. “Dienasgaisma” – apbrīnojams apziņmējums vēsai, nemājīgai un acij kaitīgai mākslīgai gaismai.
- 4 Bertoluči filmas nosaukums
- 5 Rūtotās faktūras līdzība ar lodžiju restotajiem būriem (skat. darbu “Lodžijas loģika”)

1. 4002381792761

Krāsa 10l Unilatex Capamix 1 gab. x 18.

2. 8710439082509

Līme 500ml Spray adh. 1 gab. x 7.

3. 2719180004347

Zīme-Evakuācijas izeja lum. uzlīme 10x20cm l
1 gab. x 2.

4. 1080000064089

Griestu pl. 600x600mm Planet Ecomin-MF

12 gab. x 1.12 = 13.

5. 2707010000256

Šķērslīste 0.6m 32/24 15 gab. x 0.43 = 6.

6. 2707010000249

Šķērslīste 1.2m 32/24 13 gab. x 0.86 = 11.

7. 2707010000232

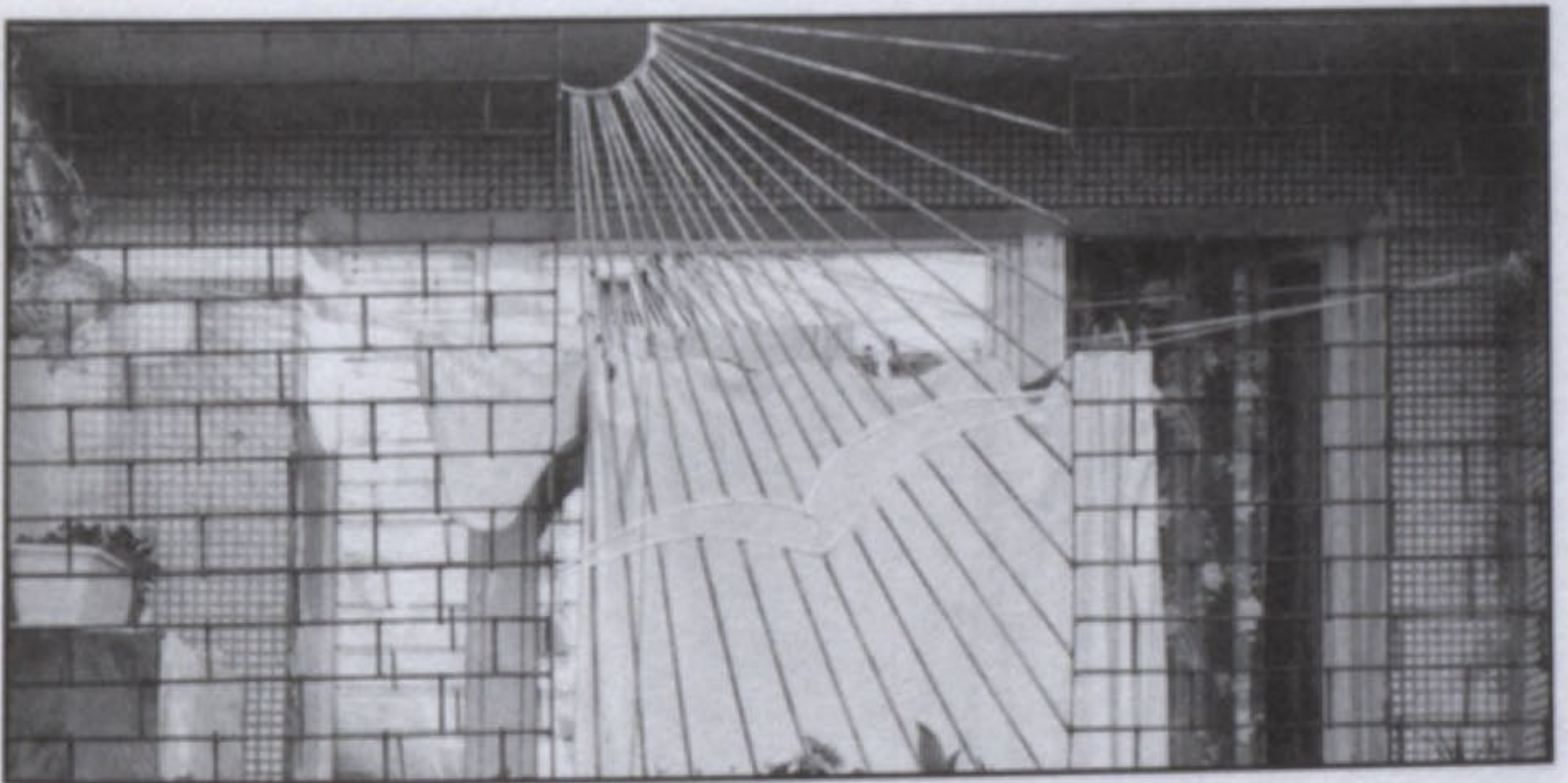
Nesošā līste 3.6m 32/24 3 gab. x 2.55 = 7.

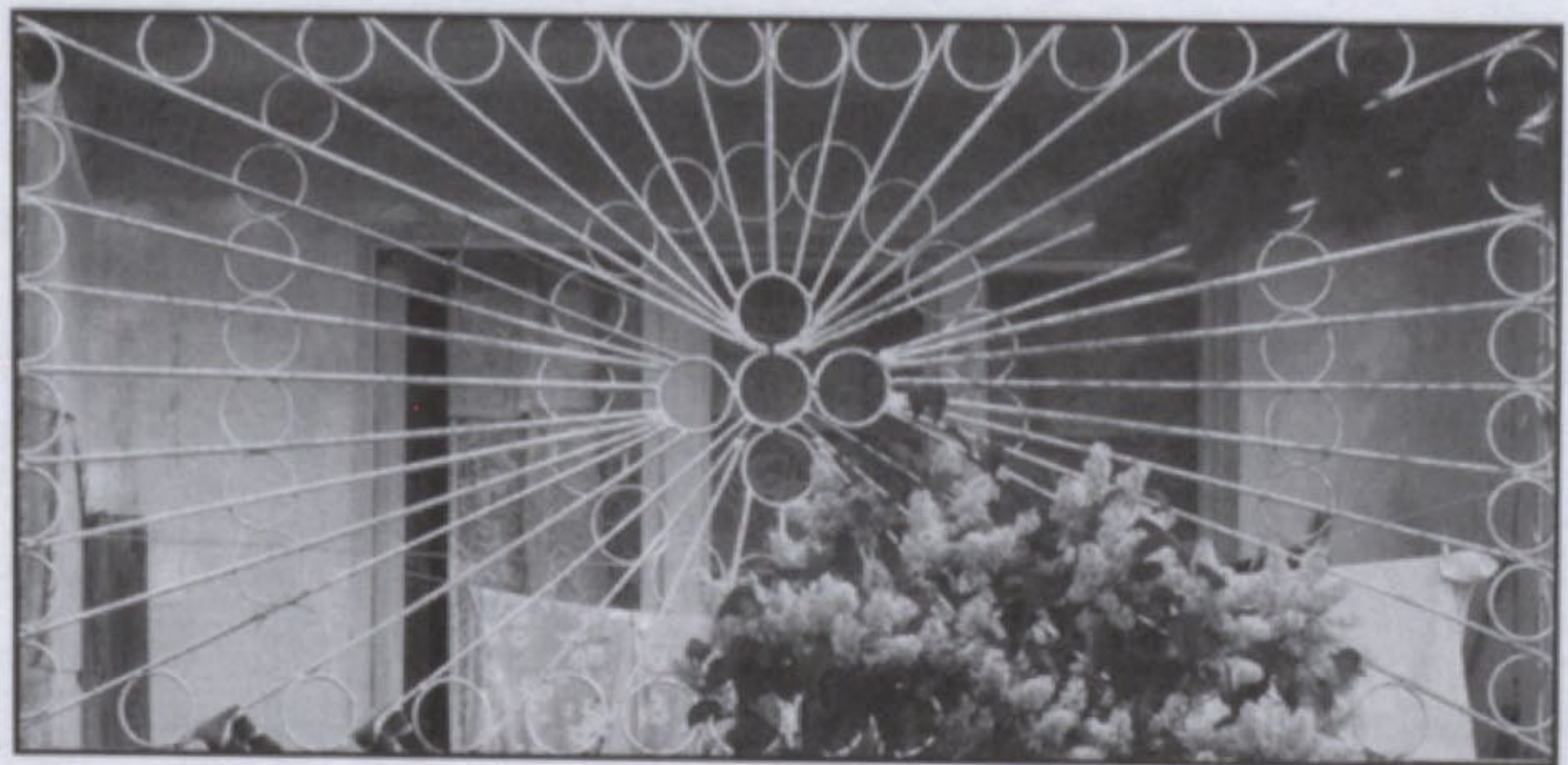
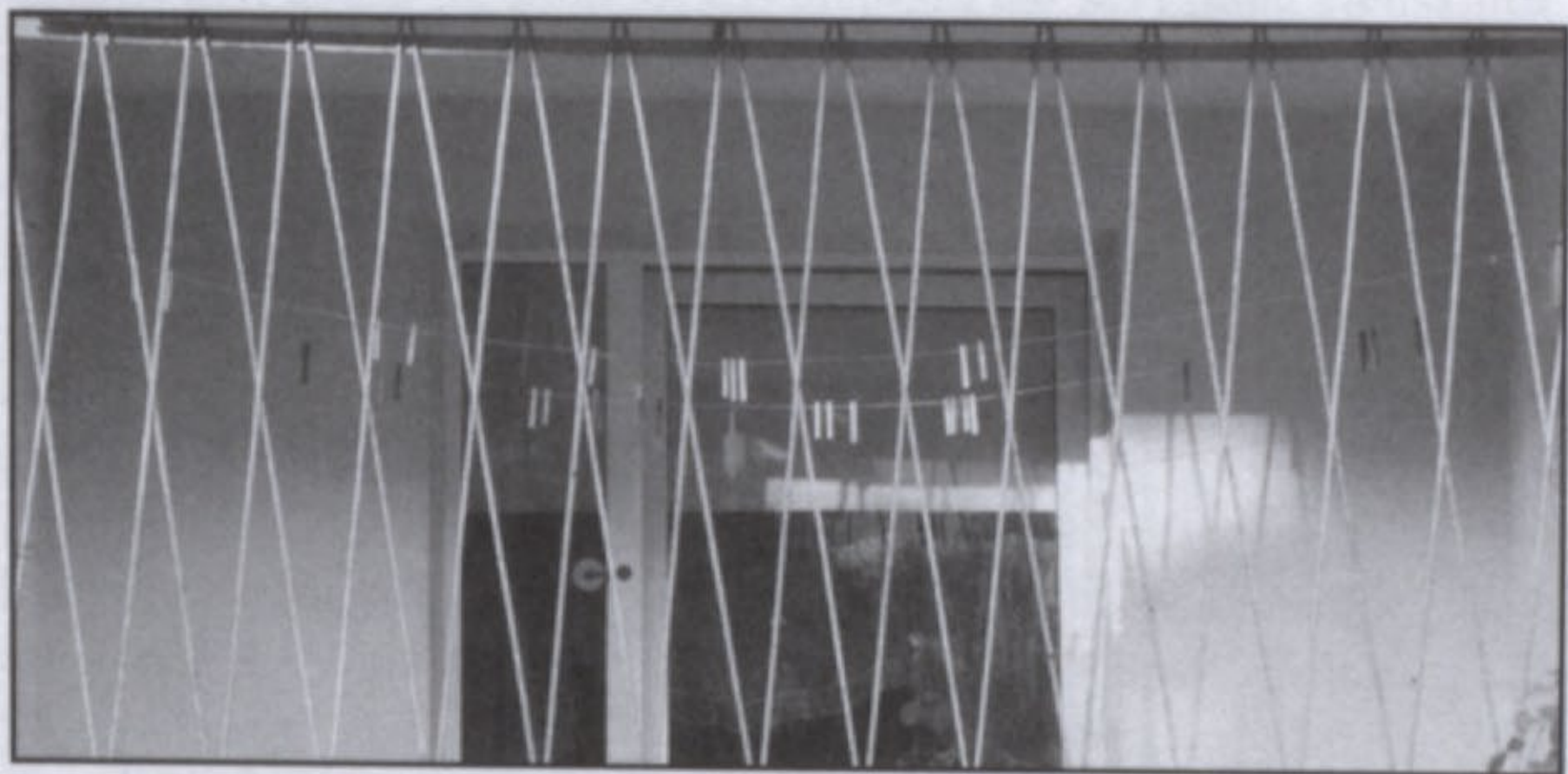
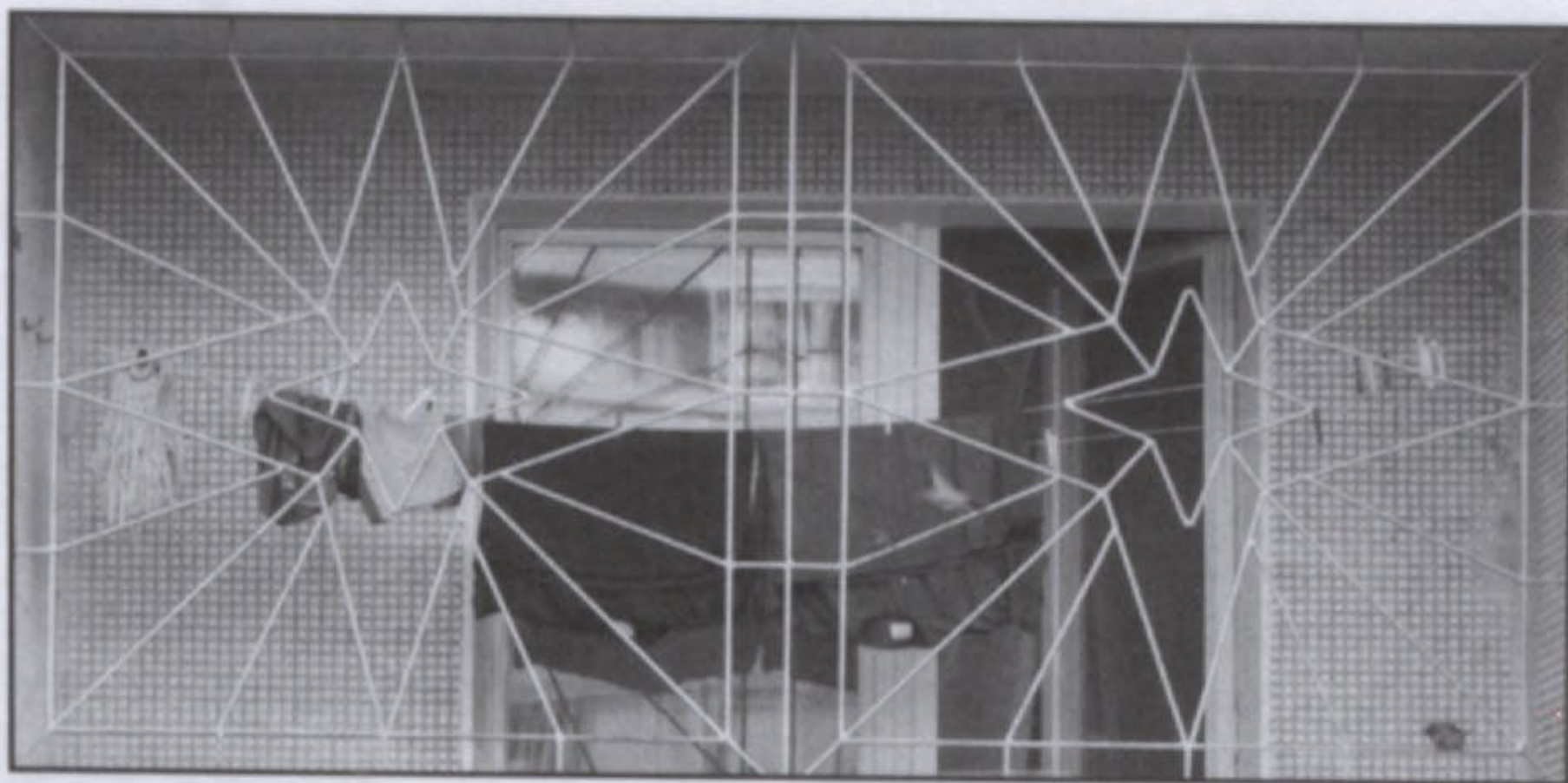
Pircēis

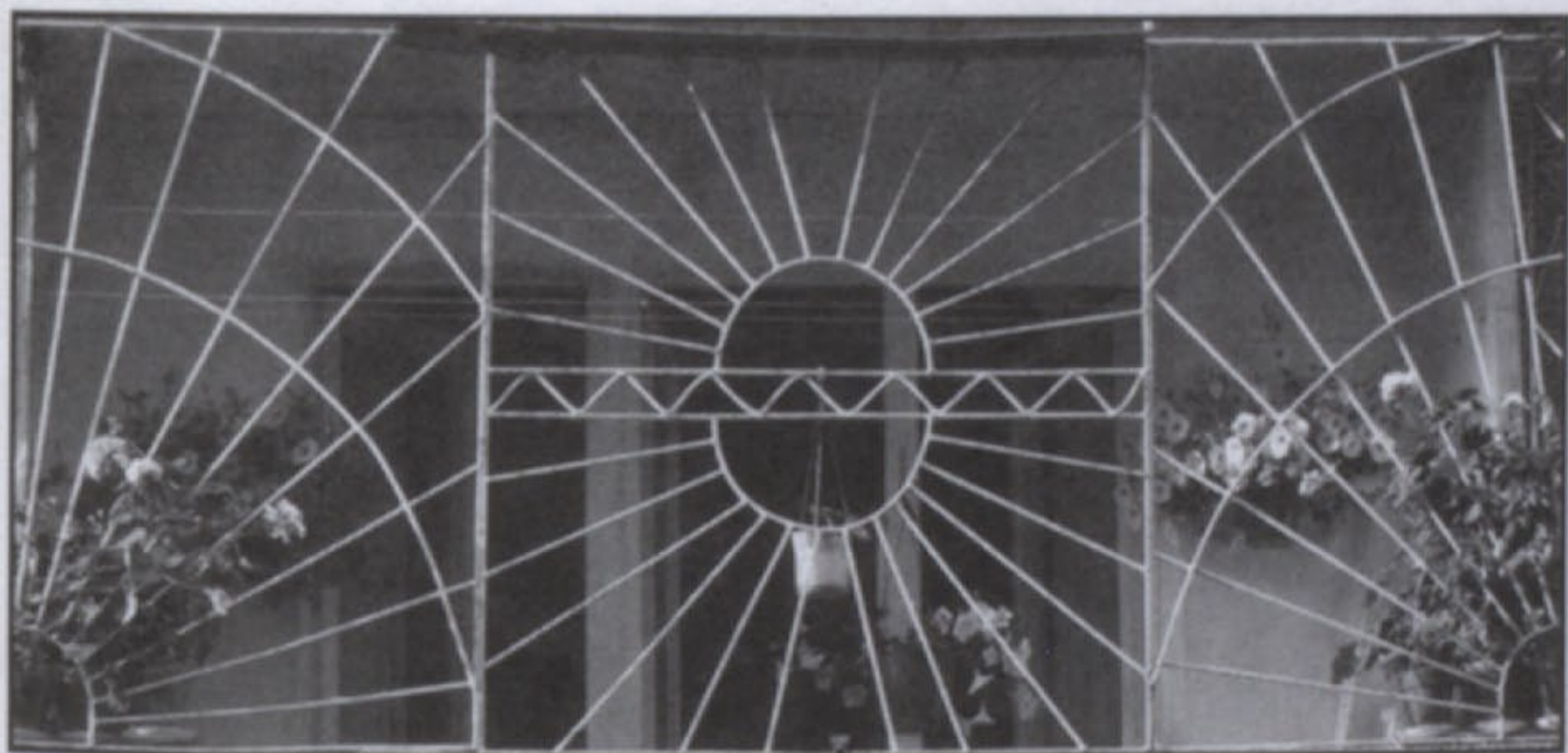
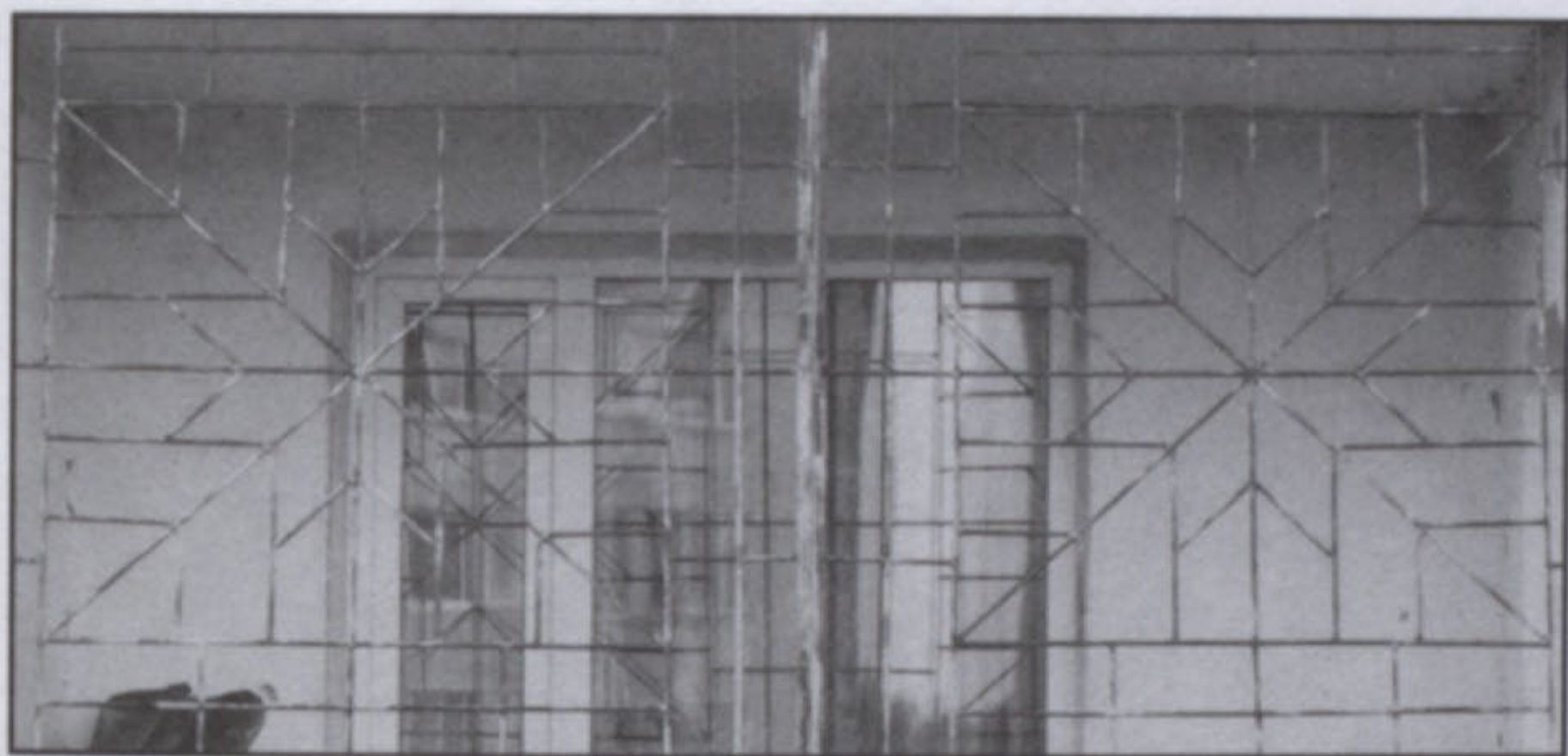
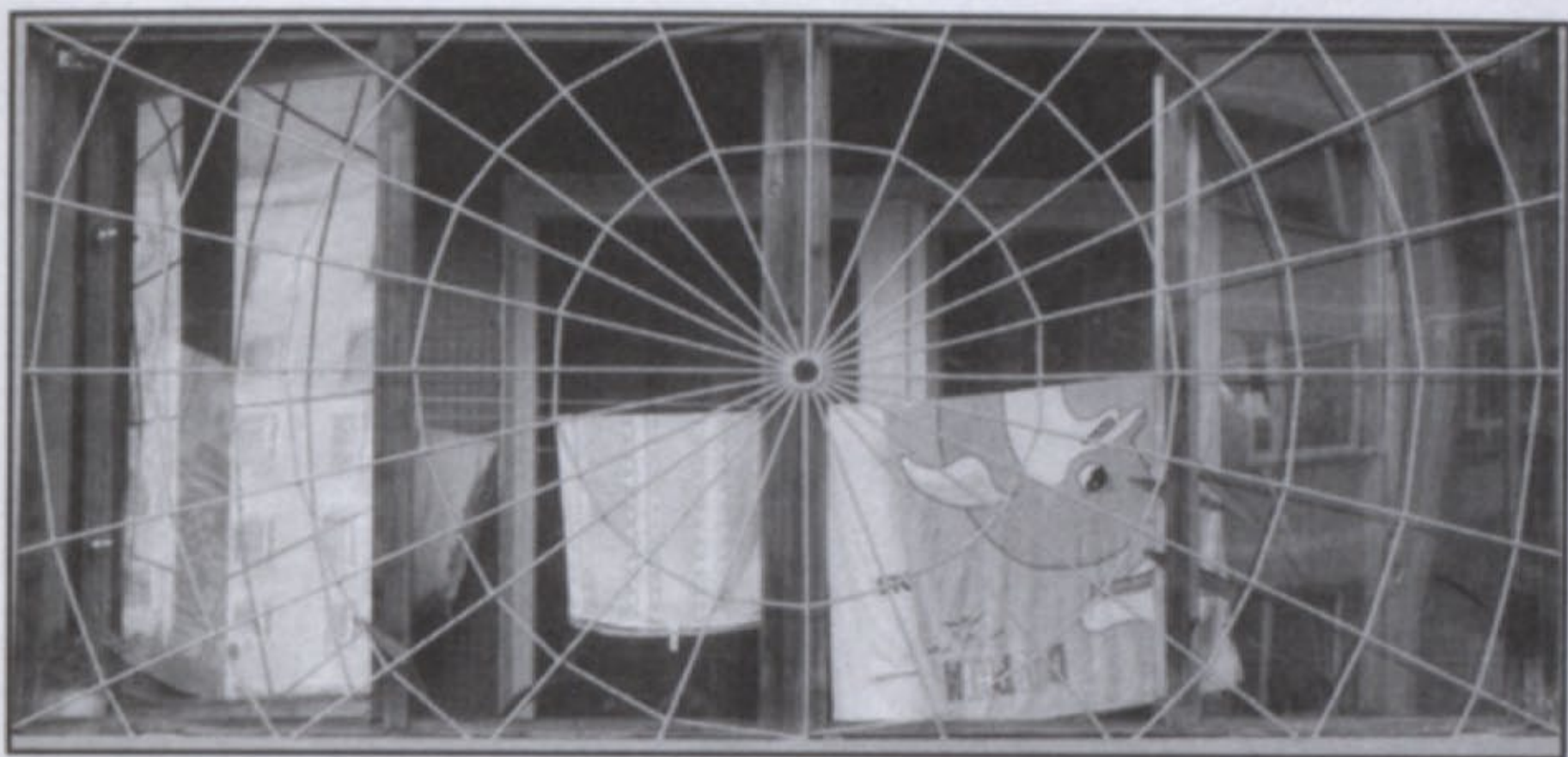
LODŽIJAS LOĢIKA

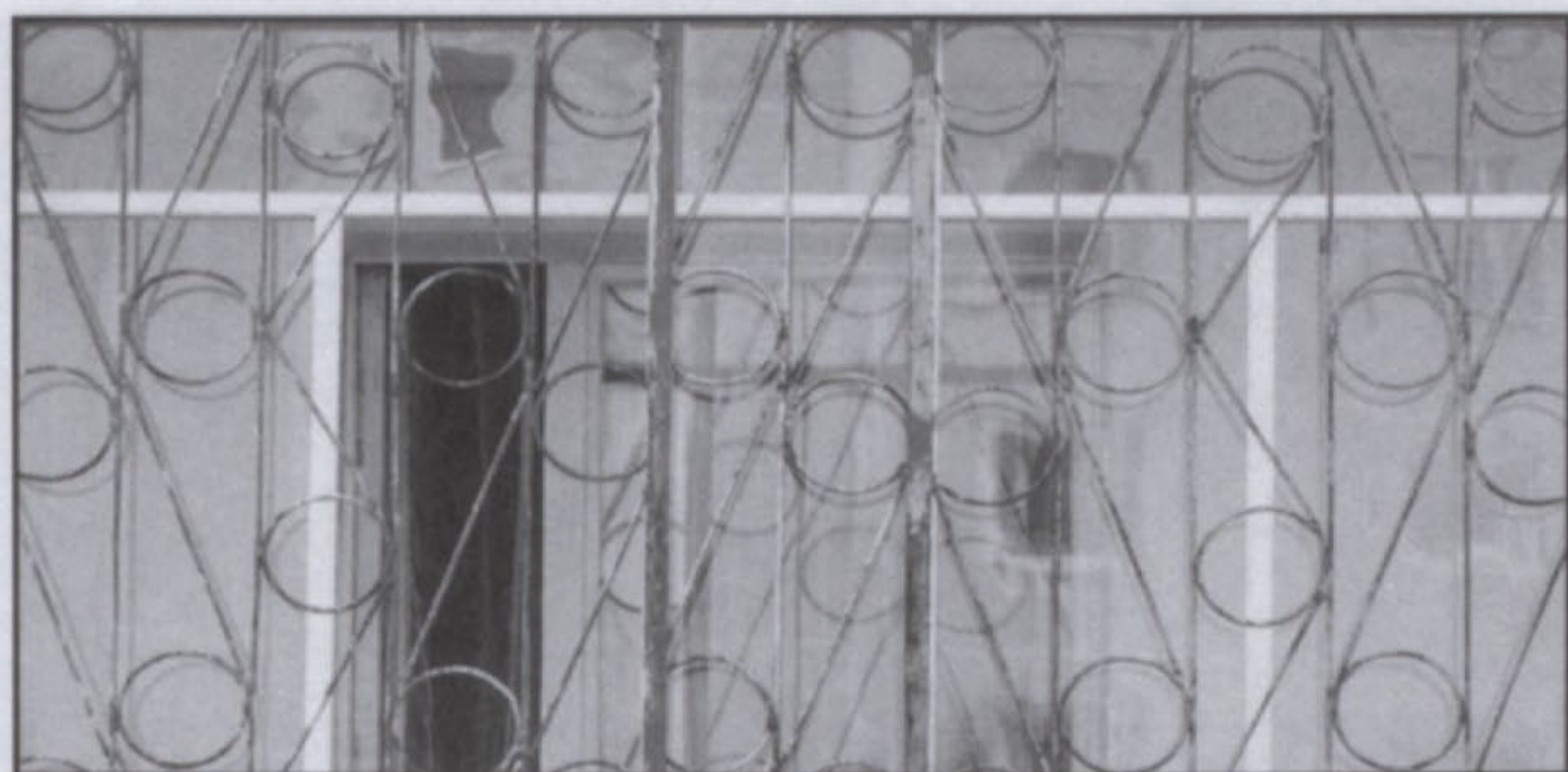


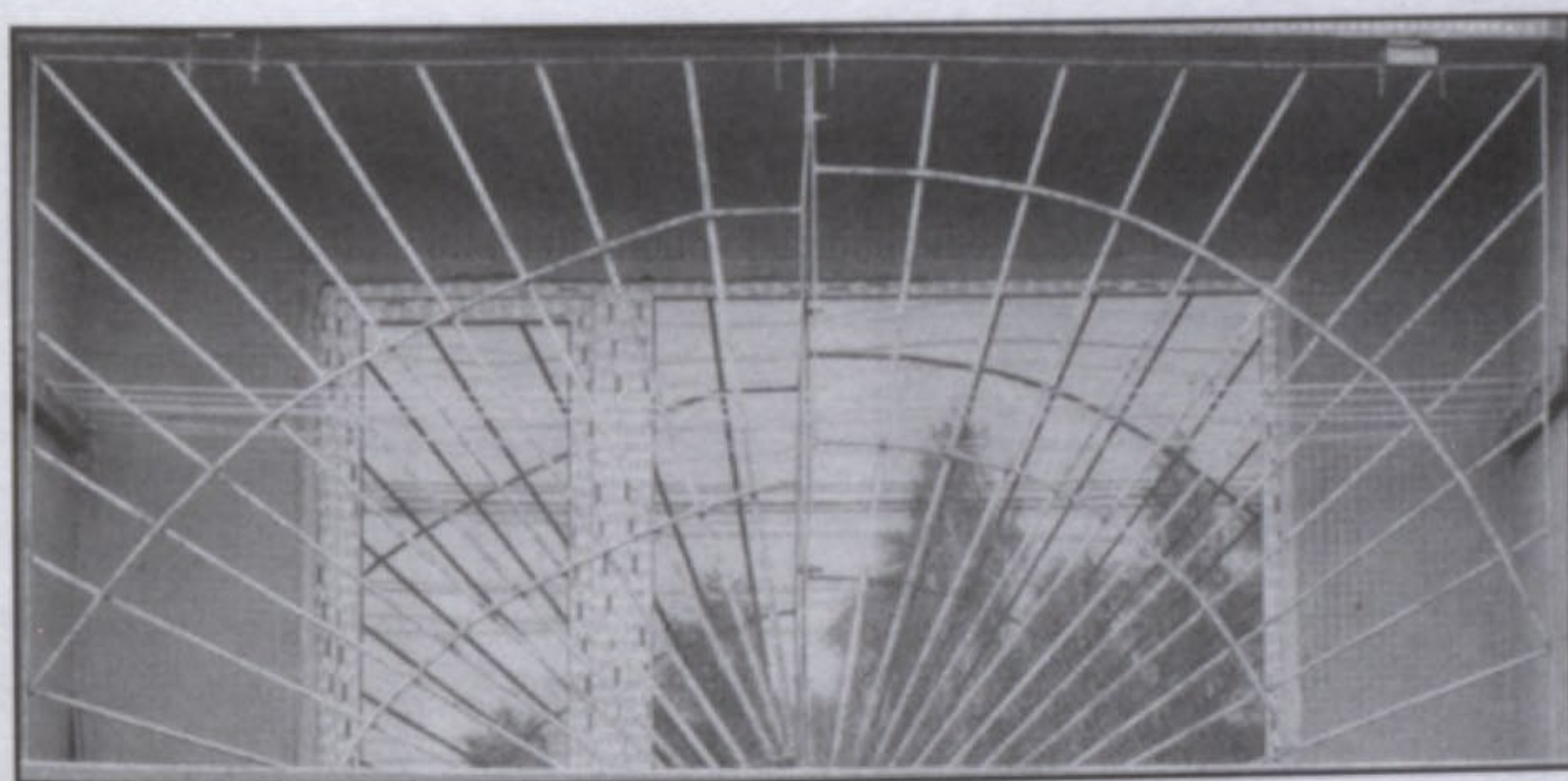
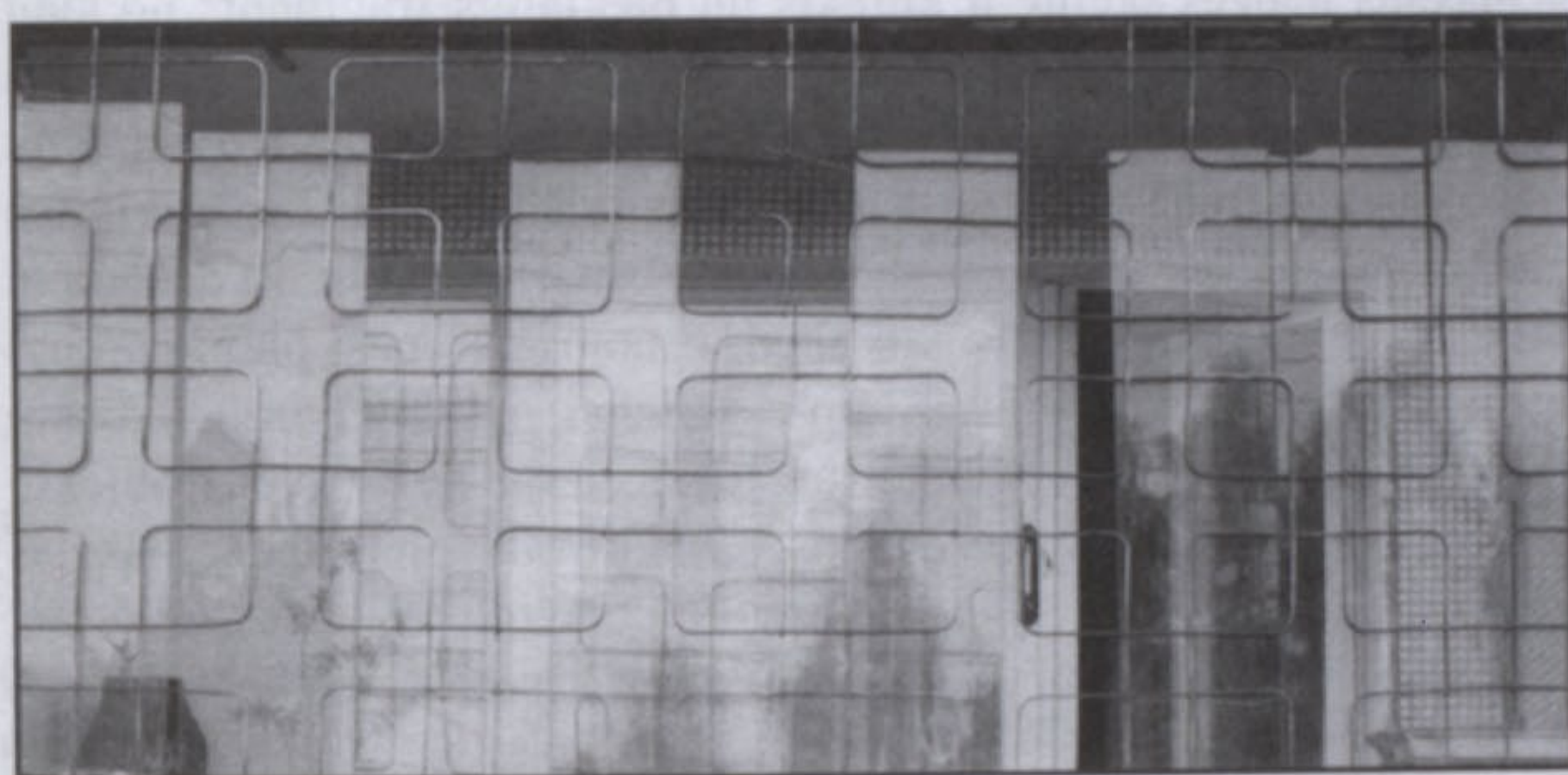
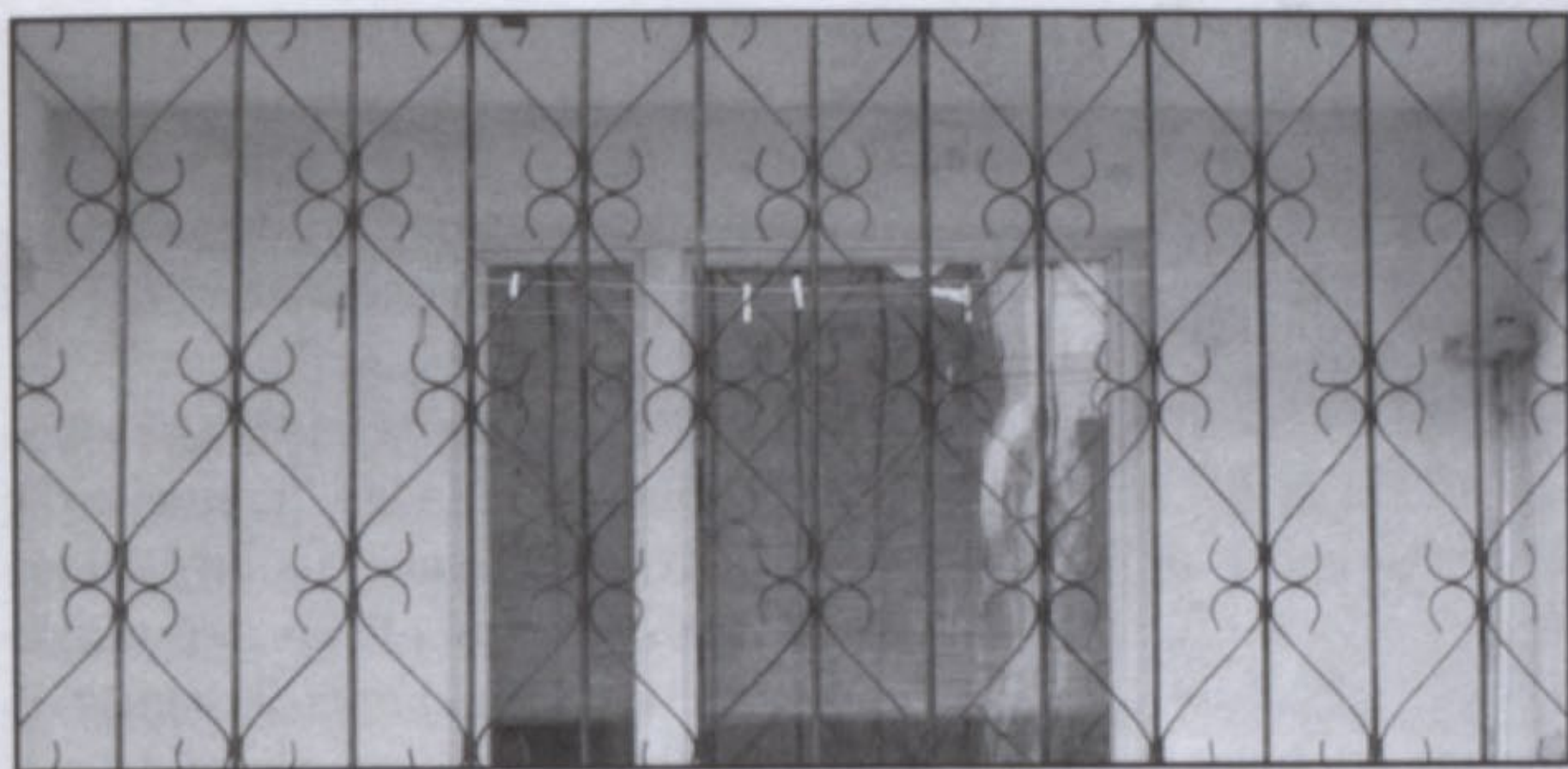
Lodžijas ir viena no blokmāju raksturīgākajām iezīmēm – elements, kas ir interjeru un eksterjeru savienošais posms, elements, kas veido daudzdzīvokļu blokmājas fasādi. Lodžijas ir vieta, caur kuru „filtrējas” no ārpuses ienākošā informācija, vienlaicīgi arī vieta, kas ir kā miniatūra skatuve iekšpusē notiekošajam, līdz ar to šī nelielo izmēru starptelpa kļūst par tikpat ietilpīgu simbolu kā durvis vai logs. Pēdējie divi gan ir tie simboli, kas pieprasa par sevi runāt vienskaitlī, uzsverot savu jēdzienisko ietilpību. Savādāk ir gadījumā ar lodžijām – tās vēsturiski ir veidojušās kā masveidā tiražētas kompromisa telpas starp blokmāju interjera šaurību un „mikrorajonu” ainavas nabadzību. Arhitektu vēlēšanās atsvoidzināt šauros interjerus ar pāris kvadrātmetriem svaiga gaisa uz lodžijas ir cietušas fiasko, saskaroties ar iemītnieku pragmatisko vēlmi iegūt pāris liekus kvadrātmetrus „savas” telpas – rezultātā daudzas lodžijas ir aizstiklotas, ar kategorisku žestu izbeidzot tās „nesaprotamo” statusu un ierādot konkrētu vietu dzīvoklī mītošās ģimenes vērtību skalā. Šāda rīcība iet kopsolī ar pragmatisku vēlmi (pamatā pirmā stāva iedzīvotāju vidū) aizsargāt šo telpu, ieliekot metāla režģi, kas pasargā no zagļiem. Rezultātā lodžija no interaktīvas telpas pārvēršas par fortifikācijas konstrukciju, kas kopā ar citām tādām pašām lodžijām blokmājas pirmā stāva līmenī veido aizsardzības perimetru. Blokmāju rajons ir pielāgojies urbānajām izdzīvošanas tehnoloģijām, vienlaikus pats kļūstot par noteiktas vides veidotāju. Uzmanības vērta šajā situācijā ir katra īpašnieka izmisīga vēlme radīt cilvēciskas individualitātes ilūziju – katrs no metinātajiem metāla aizsargrežģiem atspoguļo sava radītāja (metinātāja) un lietotāja (aiz režģa dzīvotāja) gaumi un izvairīšanos no dizainiski vienkāršākā risinājuma – rūtotām cietuma restēm.



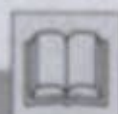








DIENIŠKĀ MAIZE



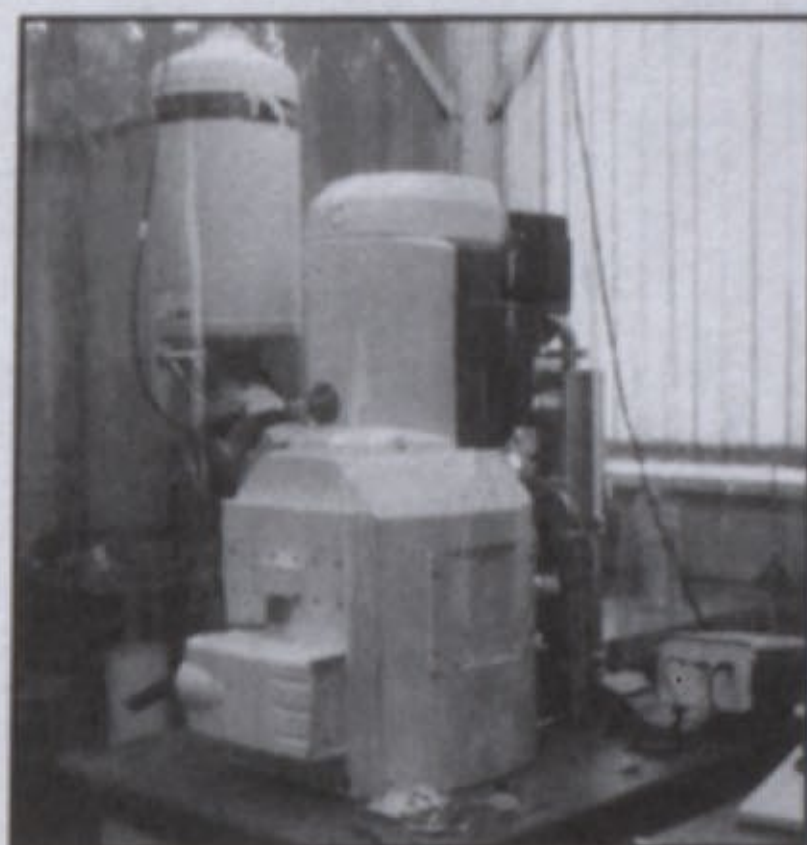
Maize. Viens no tiem “lielajiem vārdiem”, kas ir izbrīvējis sev atsevišķu vietu apziņā, bet pazudis ikdienā lietojamās valodas “konveijerā”. Maize nes sevī mūžīgu arhetipisku jēdzienu, vienlaikus arī ikdienā nes sviestu, desu, sieru, vai ko citu ne tik simbolisku. Vēsturiski nesteidzīgā maizes laušanas rituāla vietā tiek piekopts ikdienišķais maizes griešanas “rituāls”, izdarot simbolisku telpas pārveidošanu – plakana maizes šķēlīte ir korekts un pieklājīgs fragments no kaut kā liela un apaļa. Turklāt lielākais maizes daudzums ir pieejams jau sagrieztā veidā. Darbības, kuras ir nācies veikt neskaitāmu daudzumu reižu, kādreiz rada vēlēšanos ieskatīties tajās dziļāk, un šoreiz tas vārda tiešā nozīmē ir noticis ar “plakano” maizes šķēli: no dažādiem ikdienā lietojamiem maizes kukuļiem ir nogriezti īpaši plāni paraugi un aplūkoti elektronu mikroskopā. Milzīgā palielinājumā redzami milimetra desmitdaļu, simtdaļu un tūkstošdaļu lieli (mazi) objekti, ainavas, klusās dabas un, iespējams, pat portreti – pieticīgam mākslas patērētājam tik tuvie jēdzieni, kas attiecināmi uz mākslas telpu, pēkšņi atklājas plakanā, no maizes nogrieztā paraudziņā.



Maizes paraugi tiek sagatavoti fotografēšanai elektronu mikroskopā. Vakuumkamerā paraugi tiek “bombardēti” ar zelta atomiem, lai iegūtu elektrovadāmību.

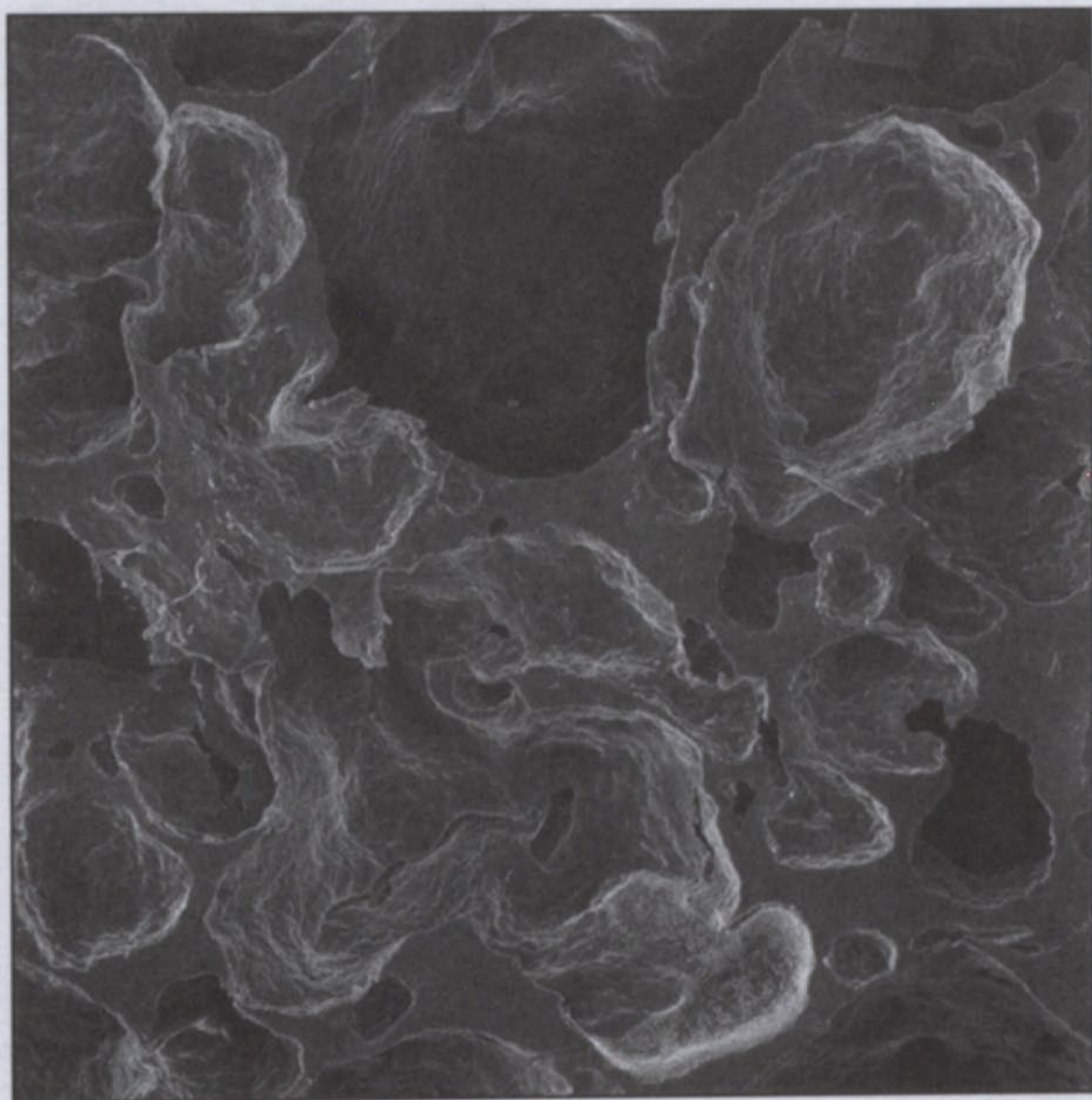


Skanējošais elektronu mikroskops ZEISS EVO-50, kurā notiek maizes paraugu fotografēšana ar elektronu plūsmas palīdzību.



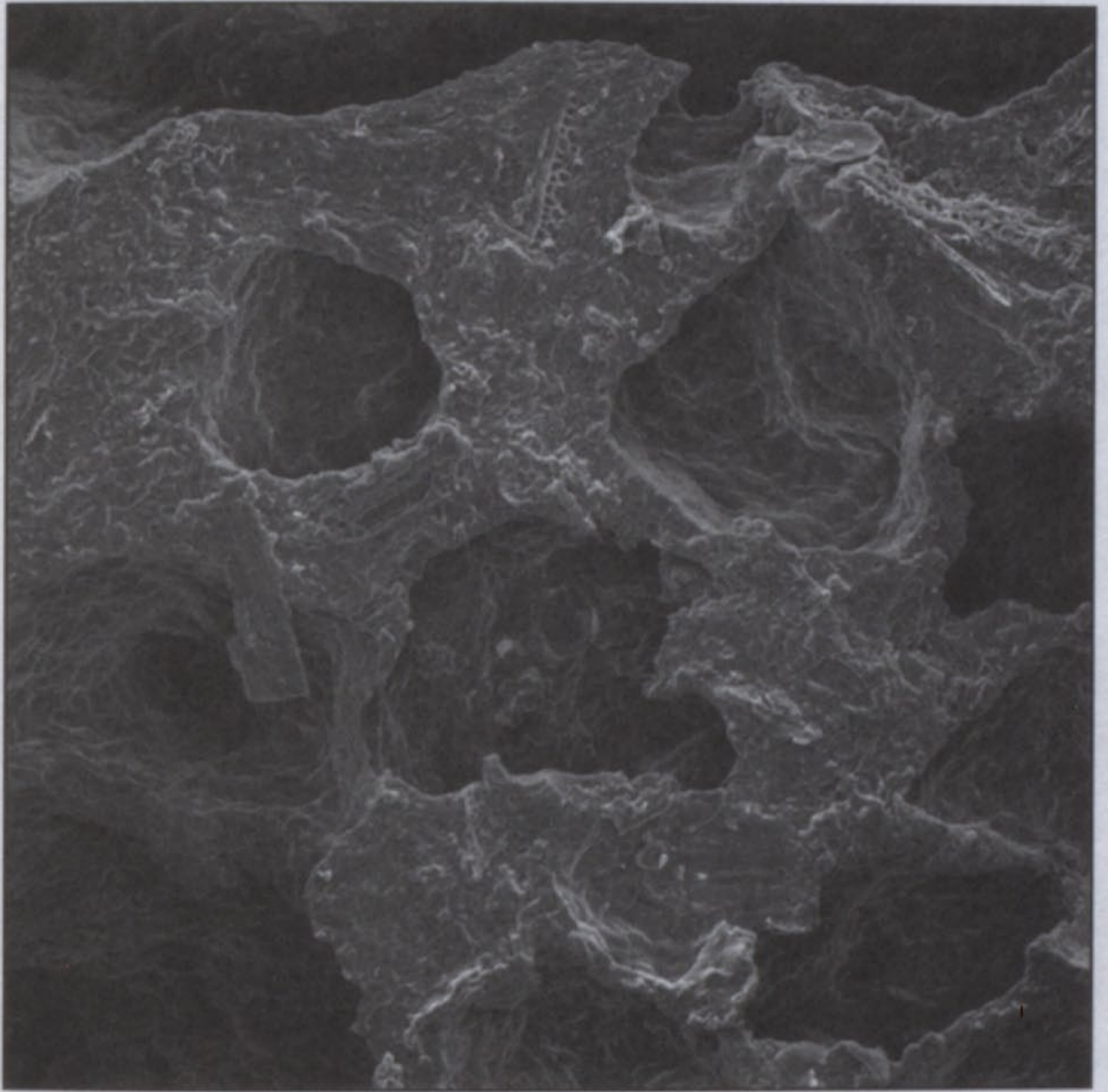
Elektronu mikroskopa “objektīvs”, kas nodrošina no 10 līdz 1 000 000 reižu palielinājumu.



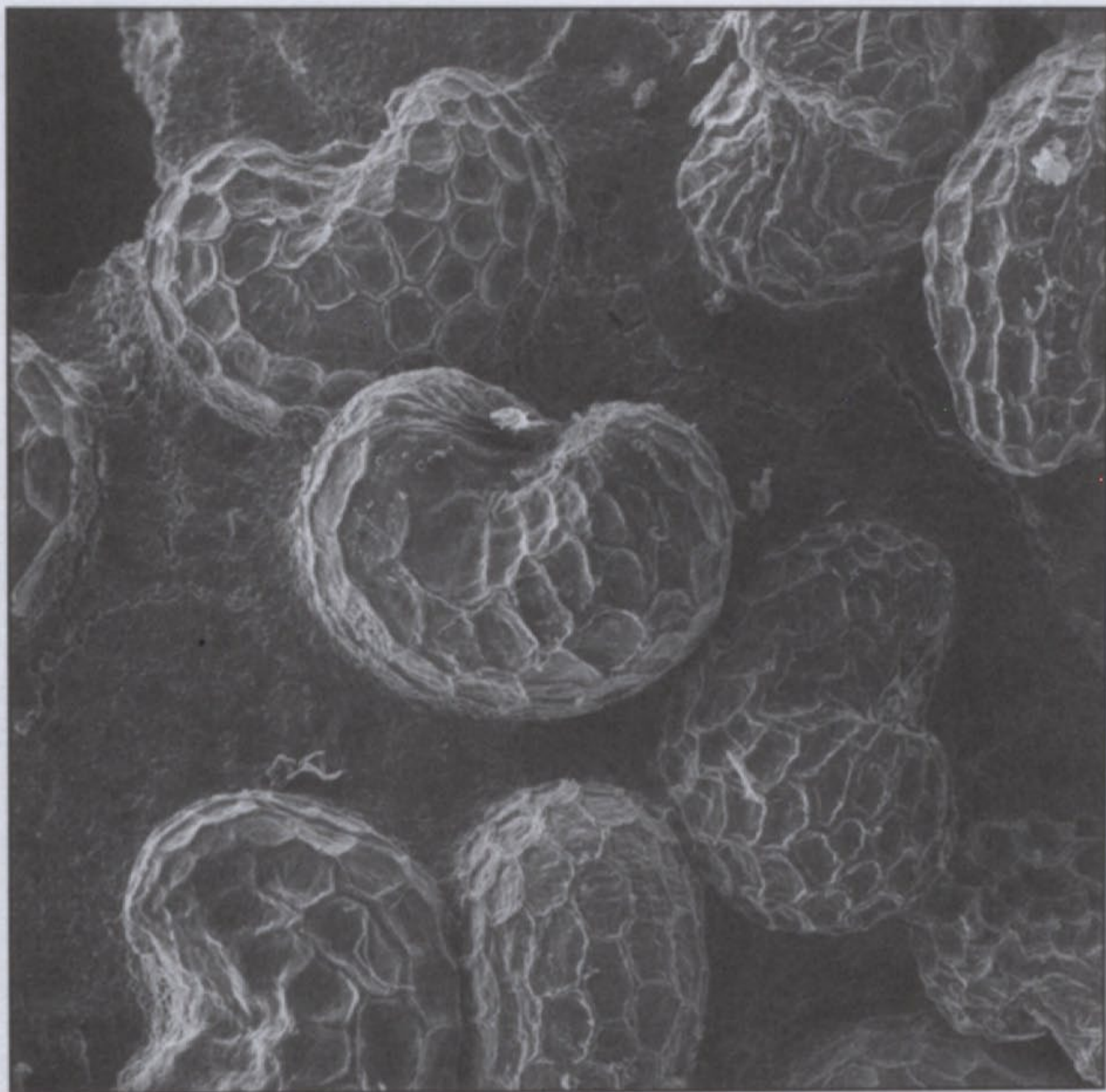


BALTMAIZE

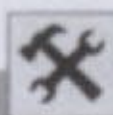


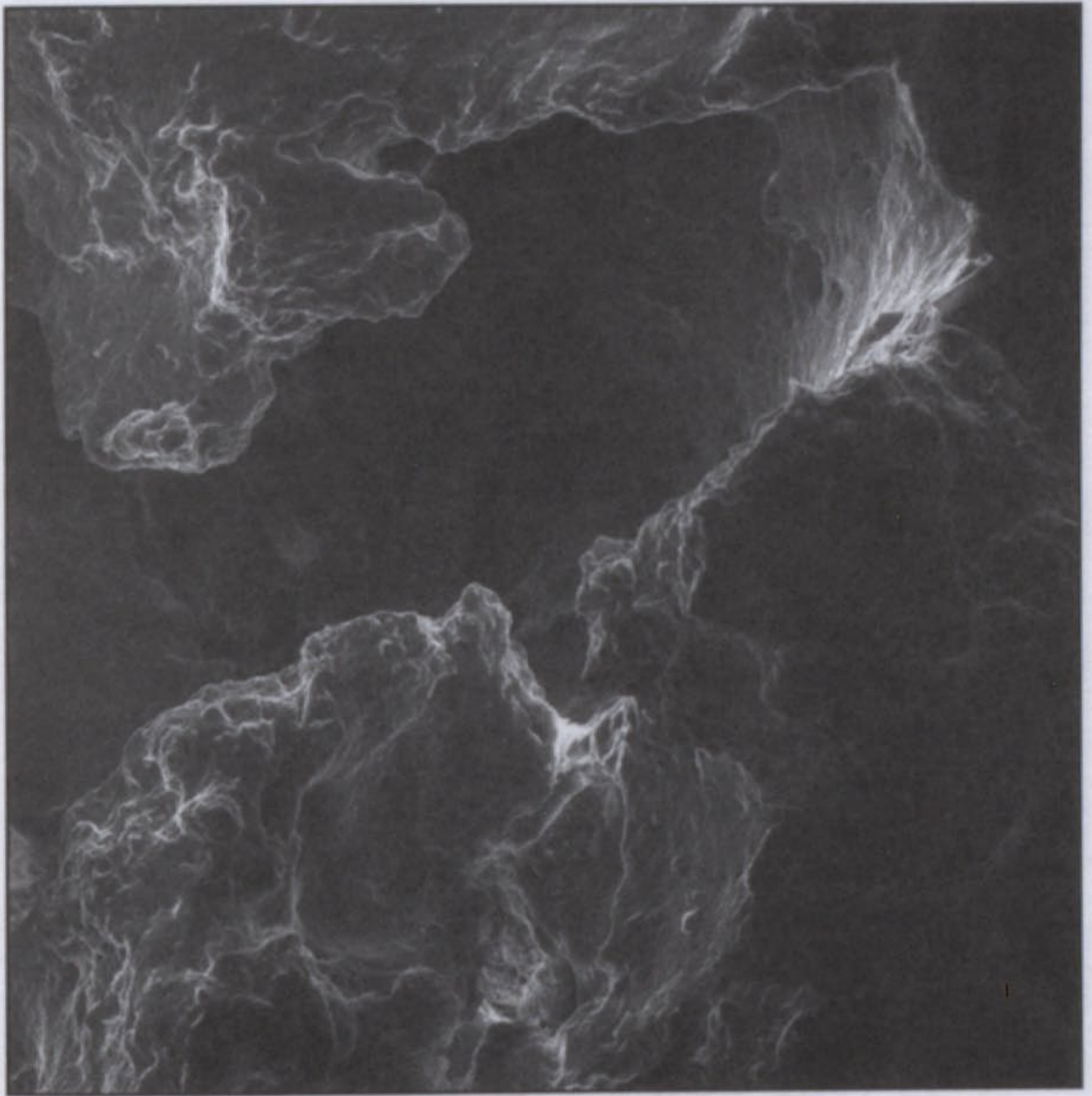


RUPJMAIZE

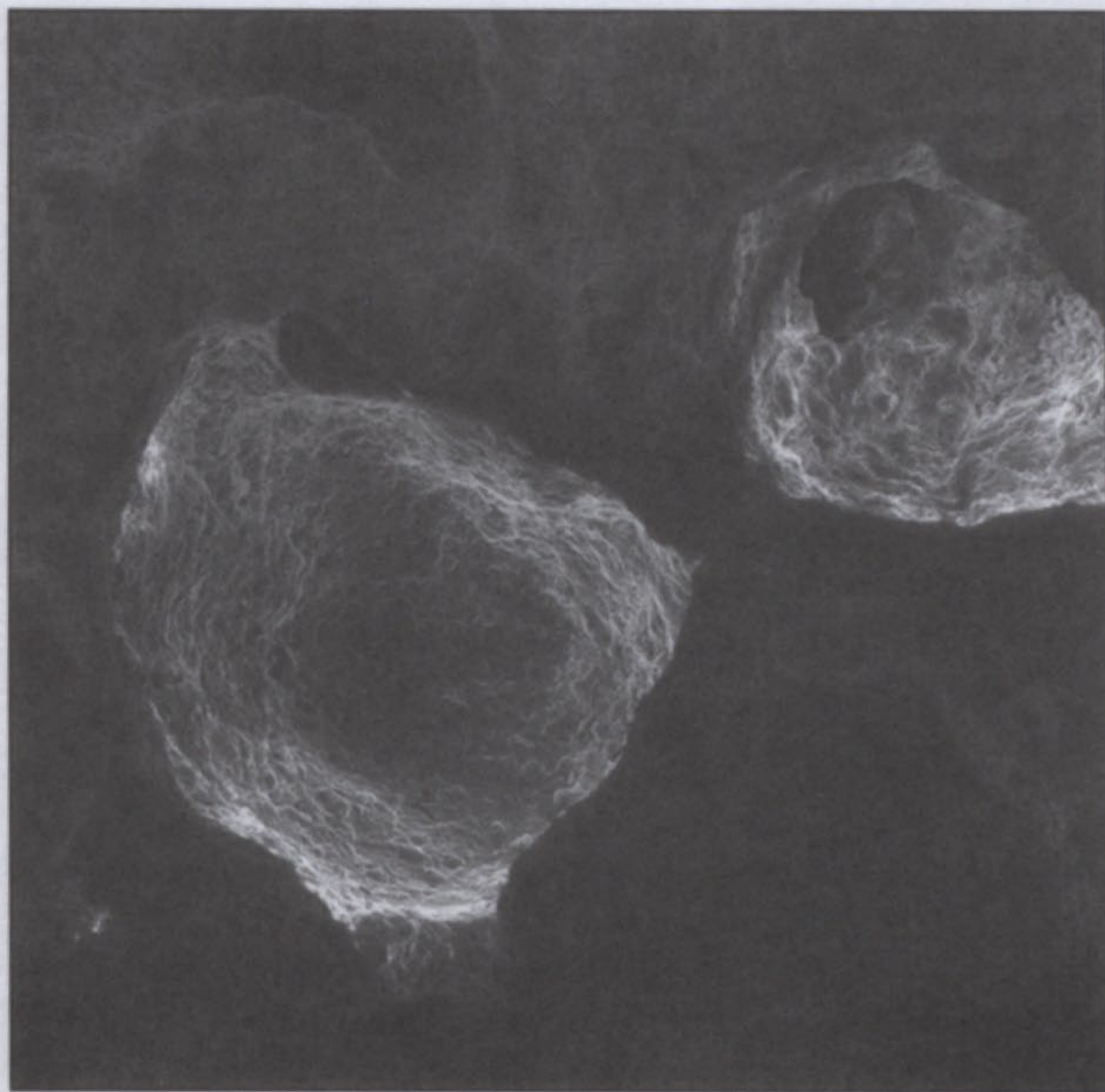


BARANKA



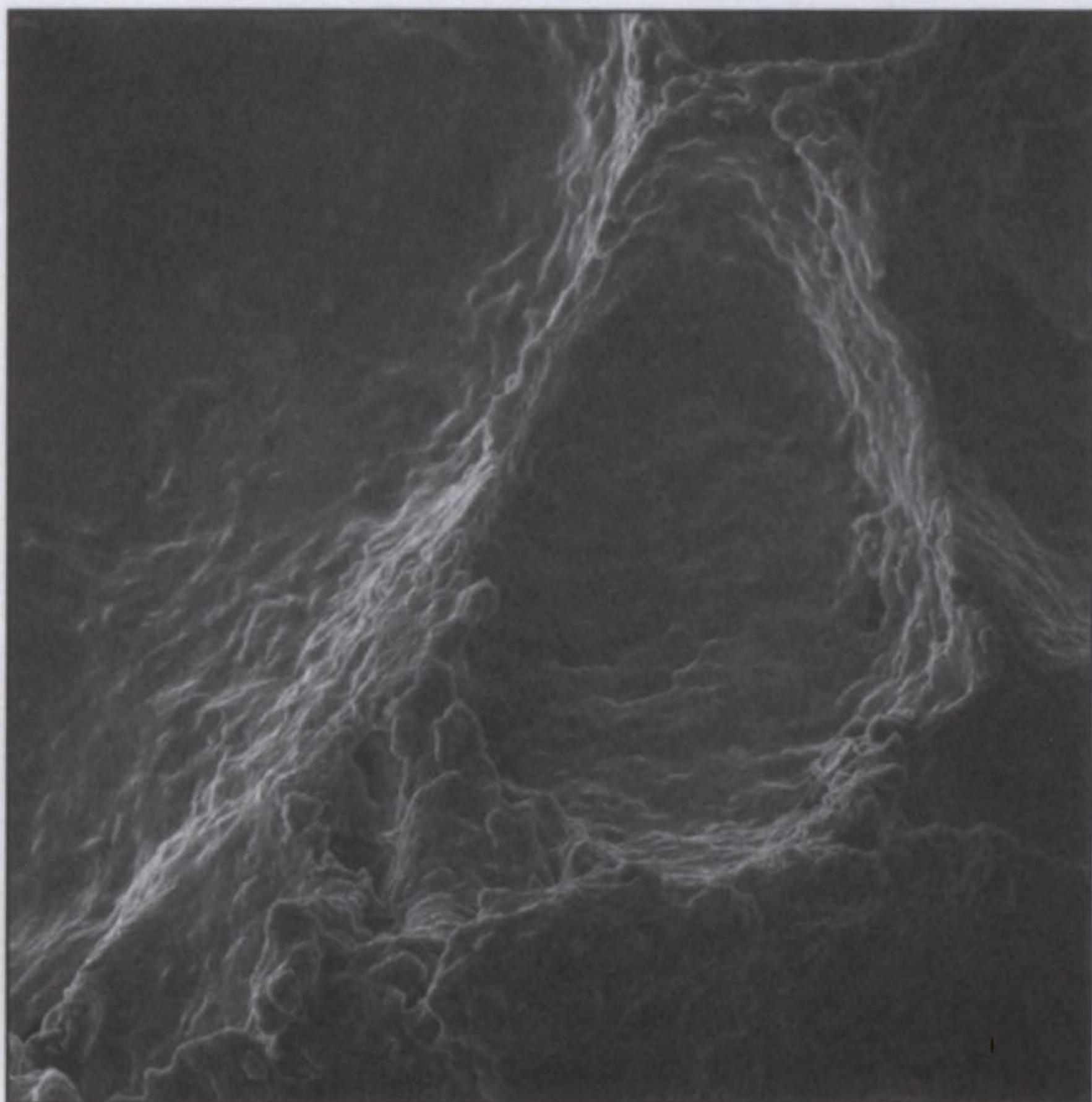


GRAUDU MAIZE

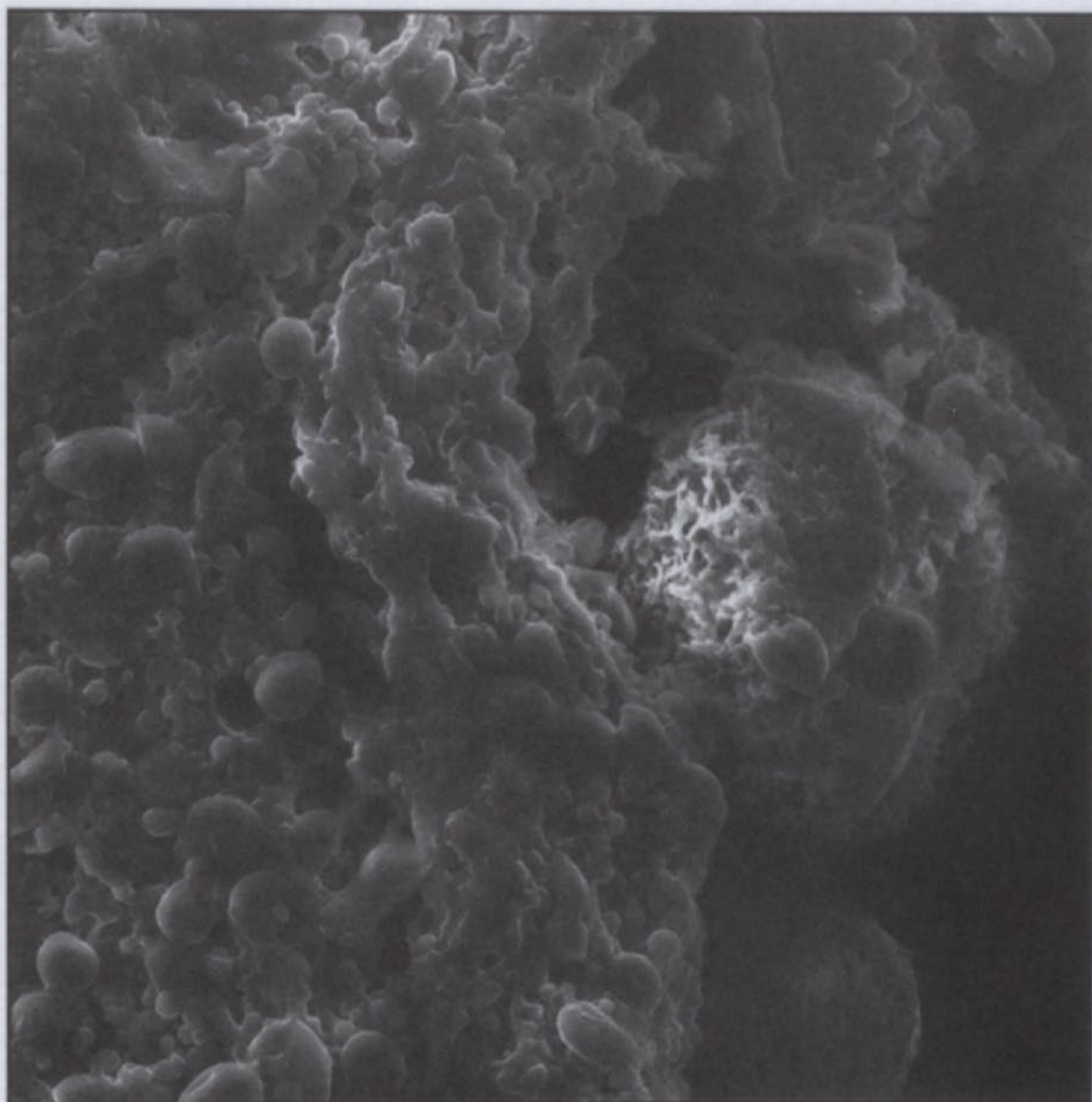


SAUSIŅŠ



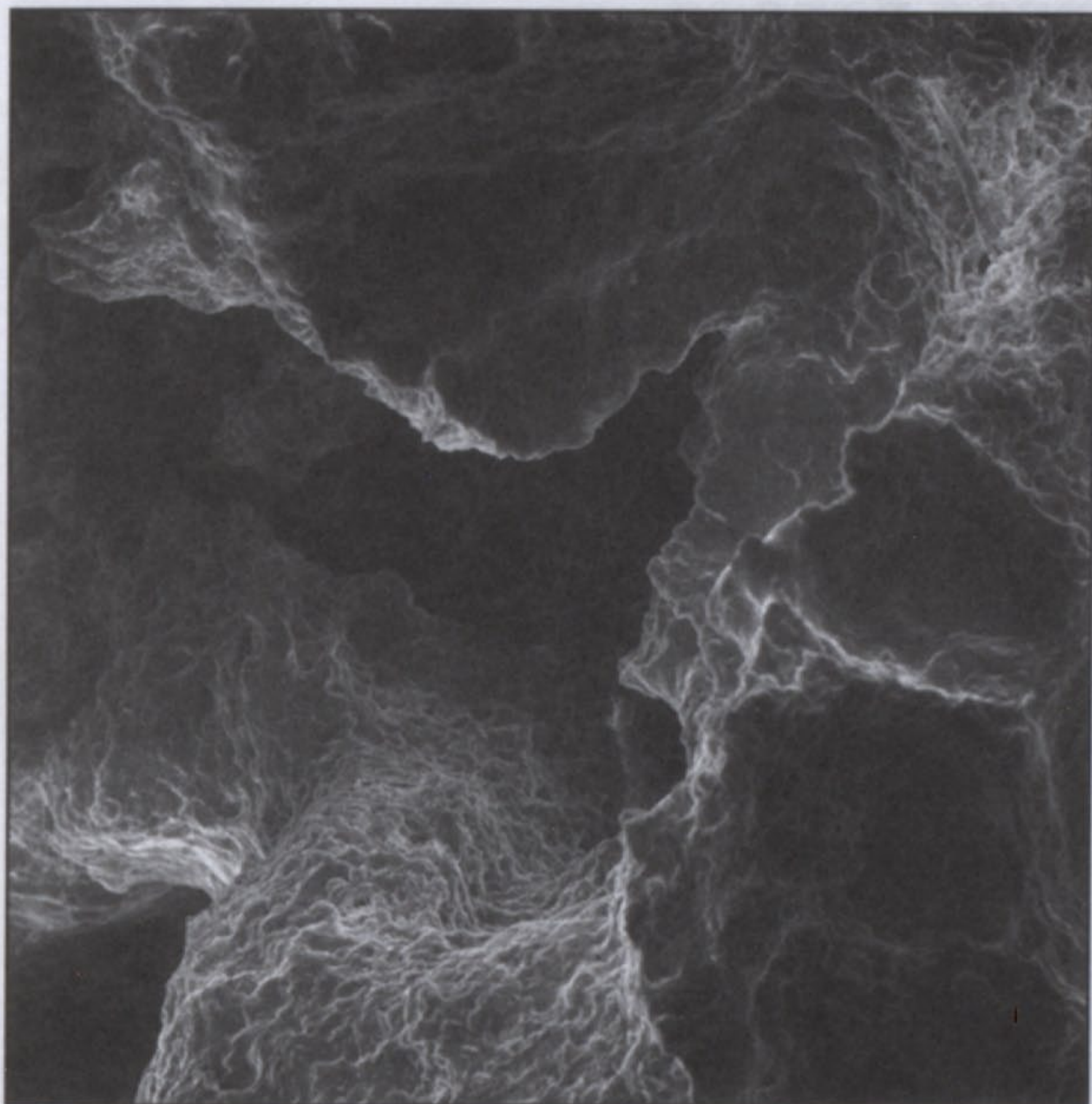


TOSTERMAIZE



PĪRĀDZIŅŠ





SALDSKĀBĀ MAIZE

BEST BEFORE



Mazas plastmasas lentītes ar datumiem tiek lietotas maizes iepakojšanai un vienlaicīgi arī tās derīguma termiņa norādīšanai. Līdzīgi kā daudzu citu produktu obligātais elements – derīguma termiņš, arī šīs mazās plastmasas lentītes ir simbols kādai laika robežai, pirms kuras kaut kas (piemēram, maize kā viens no ietilpīgākajiem un senākajiem simboliem) ir pelnījis vienu attieksmi (pozitīvu), bet uzreiz pēc tam – pilnīgi citādu. Konkrēts derīguma termiņa datums šajā gadījumā vizualizē nedaudz izmisīgu mēģinājumu momentu, kurā produkta īpašības mainās, kā arī dot rekomendāciju lietotājam par brīdi, kurā mainīt savu attieksmi pret produktu. Ironiskā kārtā lietotājs apzinās, ka produkta sabojāšanās ir pakāpenisks un lēns process, turpretī uz iepakojuma norādītais datums pieprasa izšķirīgu un ātru attieksmes maiņu. Rezultātā ikdienu ir pilna ar īsiem, zibenīgiem lēmumu pieņemšanas brīžiem, kā rezultātā kāda lieta (šajā gadījumā - pārtikas produkts) maina savas kvalitatīvās īpašības, vairumā gadījumu tikai gan mūsu apziņā. Turklāt, iezīmētas ar konkrētiem datumiem, izmaiņas vienmēr ir tikai virzienā no pozitīvā uz negatīvo. Savirknējot šādus nelielus *errora* brīžus vienu aiz otra, veidojas savdabīgs kalendārs kā liecība patērētāja attieksmes pārskatīšanai un simboliskajam vilšanās aktam, pieskaņojot to īsam, kodolīgam paziņojumam, kas sākas ar vārdiem *Best before...*



