



PĀRSKATS PAR ĢEOTEHNISKĀS IZPĒTES DARBIEM

**jaunbūves projektēšanai obj. "Kalna dārznieki", Valdemārpils,
Ārlavas pagasts, Talsu novads**

Rīga, 2025. gada jūlijs

Projekta pilns nosaukums:	Ģeotehniskās izpētes darbi jaunbūves projektēšanai obj. "Kalna dārznieki", Valdemārpils, Ārlavas pagasts, Talsu novads
Projekta adrese:	"Kalna dārznieki", Valdemārpils, Ārlavas pagasts, Talsu novads, z.v. kad. Nr. 88370050126
Pasūtītājs un kontaktpersona:	Arnis Ivanovs E-pasts: arnis_i@inbox.lv
Projekta sākuma datums:	2025. gada 4. jūlijs
Izpildītājs:	SIA "Intergeo Baltic", Braslas iela 19, Rīga, LV-1084
Reģistrācijas Nr.:	40103884728
Projekta vadītājs:	Konstantīns Aņikins Tālr.: 20752600 E-pasts: baltic@intergeo.com
Pārskata autors:	Linda Vīksna Tālr.: 28694840 E-pasts: linda.abolina@intergeo.com
Projekta noslēguma datums:	2025. gada 29. jūlijs
Fails:	Pārskats par ģeotehniskās izpētes darbiem obj. 'Kalna dārznieki', Valdemārpils, Ārlavas pagasts, Talsu novads

SATURS

IEVADS	4
VISPĀRĪGS RAKSTUROJUMS	5
DARBU SASTĀVS, METODIKA UN APJOMI	5
1.1 URBŠANAS DARBI	6
1.2. STATISKĀS ZONDĒŠANAS DARBI	6
1.3. KAMERĀLIE DARBI	6
HIDROĢEOLOĢISKIE APSTĀKĻI	7
ĢEOTEHNISKIE APSTĀKĻI	7
SECINĀJUMI UN REKOMENDĀCIJAS	9
PIELIKUMI	10

PIELIKUMI:

1. Ģeotehnisko izstrādņu izvietojuma plāns
2. Ģeoloģiski ģeotehniskais griezum
3. Statiskās zondēšanas dati (korelēti ar urbšanas datiem)
4. Zemes dzīļu izmantošanas licences Nr. AP25ZD0098 kopija

IEVADS

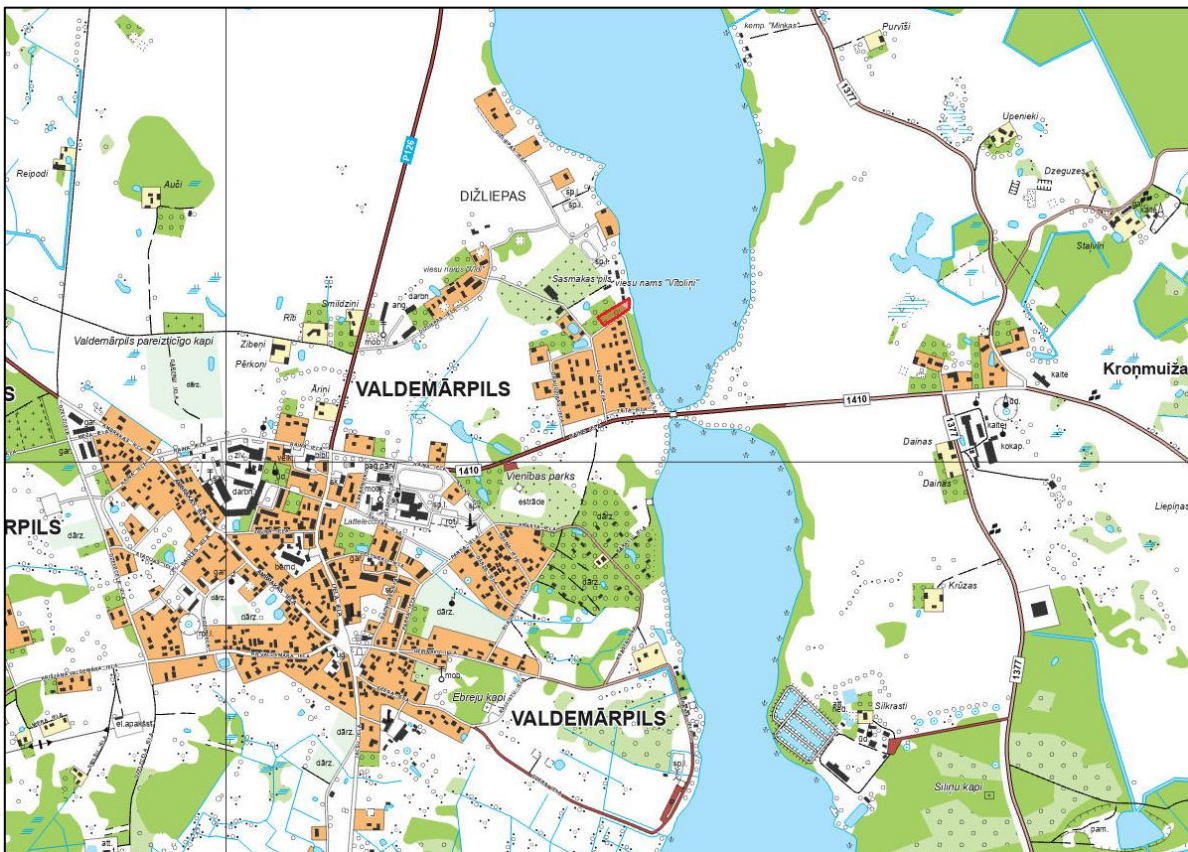
Šajā pārskatā apkopoti dati par veiktajiem ģeotehniskās izpētes darbiem **objektā** "Kalna dārznieki", Valdemārpils, Ārlavas pagasts, Talsu novads, z.v. kad. Nr. 88370050126. Tehniskais uzdevums izpētes veikšanai atbilstoši saskaņā ar LBN 005-15 "Inženierizpētes noteikumi būvniecībā" nav dots. Pēc pasūtītāja sniegtās informācijas plānots veikt jaunbūves projektēšanu. Izpētes veikšanai sniegts topogrāfiskais un ģenerāļplāns ar projektējamās ēkas kontūru un veicamā urbuma/zondējuma izvietojumu. Ģeotehniskās izpētes darbu veidi, metodika, apjomi un dziļumi saskaņoti ar pasūtītāju - objektā nepieciešams veikt urbšanu un statisko zondēšanu līdz 8,00 m dziļumam, vai arī līdz sasniegta pielietotās metodes maksimālā izmantošanas robeža.

Ģeotehniskā kategorija – I-II. Izpētes teritorija atrodas Valdemārpilī, izpētes punkta atrašanās vietā nav esošas apbūves vai cietā seguma, tajā ir augļi koki. Blakus izpētes teritorijai atrodas privātmāju apbūve, neapbūvēti zemes gabali, Sasmakas ezers un Straumes iela.

Darbu mērķis – noteikt darbu teritorijas ģeotehniskos un hidroģeoloģiskos apstākļus un sniegt to piemērotību jaunbūves projektēšanai.

Lauka izpētes darbi tika veikti 2025. gada 8. jūlijā, ko veica SIA "Intergeo Baltic" ģeologi Ronalds Prauliņš un Mārtiņš Eniks. Darbus plānoja un vadīja izpilddirektors Konstantīns Aņikins. Atskaites dokumentācija – ģeoloģe Linda Vīksna.

Izpēte veikta Valsts vides dienesta 2025. gada 17. aprīļa izsniegtās Zemes dziļu izmantošanas licences Nr. AP25ZD0098 (4.pielikums) darbības ietvaros.



Sagatavots pēc LĢIA materiāliem: <https://kartes.lgia.gov.lv/karte>

1.attēls. Izpētes teritorijas novietojums (atzīmēts ar sarkanu kontūru)

"Kalna dārznieki", Valdemārpils, Ārlavas pagasts, Talsu novads, z.v. kad. Nr. 88370050126.

VISPĀRĪGS RAKSTUROJUMS

Fizikāli ģeogrāfiskos apstākļus nosaka teritorijas novietojums Austrumkursas augstienes fiziogēogrāfiskā rajona dabas apvidū – Dundagas pacēlumā, Valdemārpils teritorijā. Darbu teritorijas **reljefs** ir artikulēts, ar pakāpenisku pazeminājumu uz Z, ZA (Sasmakas ezera) virzienā, un tas ir daļēji izmainīts cilvēka saimnieciskās darbības rezultātā – uzbērts, pārrakts, līdzināts. **Absolūtās augstuma atzīmes** mainās aptuveni no 37,00 līdz 43,00 m vjl.

Zemes virsmu veido **kvartāra nogulumu**. Izpētes teritoriju klāj pārrakta augsne (eQ₄) - smalka, putekļaina smilts, zem kuras dziļāk konstatēti glaciolimniskie nogulumu (glQ₃) – mālsmilts ar nelielu grants piejaukumu, kā arī mālaini putekļi ar smalkas smilts piejaukumu. Ģeotehniskā griezumā apakšējā daļā ģeotehniskajos apstākļos dominē glaciģēnie (gQ₃) – morēnas mālsmilts ar grants piejaukumu.

Kvartāra nogulumu biezums tuvākajā apkārtnē nav precīzi zināms, pēc ģeoloģisko karšu datiem tas var sasniegt līdz aptuveni 20 metriem. Zem kvartāra nogulumiem iegul **pirmskvartāra ieži (pamatieži)**, domājams, devona augšējās nodaļas Gaujas un Amatas svītas (D₃gj+am) nogulumu – smilšakmeņi, aleirolīti, māli un konglomerāti.

DARBU SASTĀVS, METODIKA UN APJOMI

Ģeotehniskās izpētes ietvaros tika izpildīti lauka un kamerālie darbi. Lauka darbus veica 2025. gada 8. jūlijā. To laikā izpildīti sekojošie darbi:

- **Mehāniskās urbšanas darbi (PD)** – pielietojot serdes vibrourbšanas (perkusijas) metodi – 1 urbums 6,00 m dziļumā no zemes virsmas;
- **Statiskās zondēšanas darbi (CPTu)** – 1 tests 5,78 m dziļumā.

Ģeotehnisko izstrādņu izvietojums sniegts 1.pielikumā. Grunšu ģeotehniskais raksturojums galvenokārt dots pēc urbšanas datiem grunšu tipus un to īpašības identificējot lauka darbu apstākļos, kā arī pēc statiskās zondēšanas darbu datiem. Lauka darbu rezultātā noņemti 3 traucētas struktūras grunts paraugi. Grunšu laboratoriskā testēšana nav veikta saskaņā ar pasūtītāja norādījumiem, Pasūtītājs ir brīdināts par šīs prasības ietekmi uz izpētes darbu precizitāti un ticamības pakāpi.

Grunšu klasifikācija un identifikācija tika veikta atbilstoši LVS EN ISO 14688-1 “Ģeotehniskā izpēte un testēšana. Augsnes identificēšana un klasificēšana. 1. daļa: Identificēšana un aprakstīšana”, LVS EN ISO 14688-2 “Ģeotehniskā izpēte un testēšana. Augsnes identificēšana un klasificēšana. 2. daļa: Klasificēšanas principi”.

Ģeotehnisko izstrādņu vietas tika noteiktas ar *Garmin eTrex 10* globālās pozicionēšanas iekārtas palīdzību.

Pārskata sastādīšanā izmantoti sekojošie **normatīvie dokumenti**:

1. LBN 207-15 „Ģeotehniskā projektēšana”
2. LBN 005-15 „Inženierizpētes noteikumi būvniecībā”
3. LBN 003-19 „Būvklimatoloģija”
4. LVS EN 1997-1+AC:2014L „7.eirokekss - Ģeotehniskā projektēšana. 1. daļa: Vispārīgie noteikumi”
5. LVS EN 1997-2+AC:2014L „7.eirokekss - Ģeotehniskā projektēšana. 2. daļa: Pamatnes grunts izpēte un testēšana”
6. LVS EN ISO 14688-1 „Ģeotehniskā izpēte un testēšana. Augsnes identificēšana un klasificēšana. 1. daļa: Identificēšana un aprakstīšana”
7. LVS EN ISO 14688-2 „Ģeotehniskā izpēte un testēšana. Augsnes identificēšana un klasificēšana. 2. daļa: Klasificēšanas principi”.

8. LVS EN ISO 22475-1:2014L „Ģeotehniskā izpēte un testēšana. Paraugošanas metodes un pazemes ūdens mērījumi. 1. daļa: Darbu izpildes tehniskie principi”.
9. LVS 437. “Būvniecība. Gruntis. Klasifikācija.”

1.1. URBŠANAS DARBI

Urbšanas darbi tika veikti ar serdes vibrourbšanas metodi, izmantojot *Carl Hamm* perkusijas urbšanas iekārtu. Urbšanas diametrs ir 60/40 mm.

Tika veikts 1 urbums 6,00 m dziļumā no zemes virsmas. Sākotnēji plānotais urbuma dziļums – 8,00 m, nav sasniegts, ņemot vērā pielietotās metodes tehniskās izmantošanas robežu, t.s. “atduri” pret ļoti cietu grunti. Urbuma novietojums un dziļums saskaņots ar pasūtītāju (izvietojumu skatīt 1.pielikumā).

Lai novērstu grunts, pazemes ūdeņu piesārņošanu un iespējami nelabvēlīgu ģeoloģisku procesu attīstību, pēc izpētes darbu pabeigšanas izpētes punkts likvidēts aizberot un pieblīvējot ar izurbto materiālu.

1.2. STATISKĀS ZONDĒŠANAS DARBI

Ģeotehniskās informācijas iegūšanai – lai precīzi varētu izdalīt ģeotehnisko elementu robežas, novērtētu fizikāli-mehāniskās grunšu īpašības, grunts sastāva izmaiņu sakarības un grunts īpašības iegūšajā ģeoloģiskajā griezumā pētāmajā teritorijā - izmantota statistiskās zondēšanas metode.

Tika veikts 1 statistiskās zondēšanas tests (CPT) 5,78 m dziļumā no zemes virsmas. Plānotais izpētes dziļums – 8,00 m nav sasniegts, ņemot vērā pielietotās metodes tehniskās izmantošanas robežu, t.s. “atduri” pret ļoti blīvu ļoti cietu. Izstrādnes izvietojumu skatīt 1. pielikumā. Izmantots *Pagani TG 63-100* aprīkojums, kalibrēts penetrometrs. Darbus veica ģeologs Mārtiņš Eniks.

Statiskā zondēšana tika veikta izpētes laukuma veidojošo grunšu fizikāli mehānisko rādītāju noteikšanai. Statiskās zondēšanas dati korelēti ar lauka urbšanas datiem un laboratoriskās testēšanas datiem, un pievienoti 3.pielikumā

1.3. KAMERĀLIE DARBI

Pēc lauka darbu pabeigšanas tika veikti kamerālie darbi – materiālu apstrāde, analīze, interpretācija, izpētes punkta ģeoloģiski-ģeotehniskā griezuma zīmēšana un pārskata sagatavošana par ģeotehniskās izpētes darbiem.

Balstoties uz urbšanas un statistiskās zondēšanas darbu datiem tika izdalīti ģeotehniskie elementi (turpmāk – ĢTE) un grunts kodi (pēc LVS EN ISO 14688). Izpētes punkta ģeoloģiski – ģeotehnisko griezumu skatīt 2. pielikumā.

HIDROGEOLOGISKIE APSTĀKĻI

Teritorijas hidroģeoloģiskos apstākļus galvenokārt ietekmē tās ģeoloģiskā uzbūve, ģeotehniskie apstākļi, reljefa īpatnības, apkārtējā uzbūve un meteoroloģiskie apstākļi, kā arī teritorijas tiešs novietojums pie Sasmakas ezera.

Gruntsūdens līmenis izpētes laikā (08.07.2026) konstatēts 1,20 m dziļumā no zemes virsmas. Pēc ilgstošām lietusegāzēm vai intensīvas sniega segas kušanas gruntsūdens līmenis var mainīties.

Ja būvdarbi tiek uzsākti ilgstošā laika periodā pēc projektēšanas darbu noslēgšanās, paredzēt papildus gruntsūdens līmeņa pārbaudes vai gruntsūdens līmeņa monitoringu. Gruntsūdens laboratoriskas testēšanas darbi, ķīmiskās agresivitātes noteikšana nav iekļauta pasūtītāja norādītajā veicamo darbu apjomā.

GEOTEHNISKIE APSTĀKĻI

Izpētes teritorijai kopumā raksturīga daļēji sarežģīta ģeotehniskā uzbūve veiktās izpētes dziļumā, maksimālais izpētes dziļums 6,00 m. Sākot no 5,78 m dziļuma, ģeotehniskie apstākļi aprakstīti pēc urbšanas darbu datiem, un pieņemot, ka līdz izpētes maksimālajam dziļumam turpinās statiskās zondēšanas apakšējā daļā konstatētais grunts slānis.

Izpētes teritoriju klāj pārrakta augsne - smalka, puteklaina smilts, zem kuras dziļāk konstatēti glaciolimniskie nogulumi – sīksta līdz cieta mālsmilts ar nelielu grants piejaukumu, kā arī cieti mālaini putekļi ar smalkas smilts piejaukumu. Ģeotehniskā griezuma apakšējā daļā ģeotehniskajos apstākļos dominē glacigēnie – cieta līdz ļoti cieta morēnas mālsmilts ar grants piejaukumu.

Izpētes darbos nav konstatētas vājās gruntis, izņemot pārraktās augsnes slāni griezuma augšējā daļā. Gruntis ar putekļu frakcijas piejaukumu var būt tiksotropiskas un jutīgas pret dinamisko iedarbību. Vājo grunšu slāņus nav ieteicams izmantot būvpamatnē vai pielietot tām piemērotus pamatu risinājumus.

Ģeotehniskā kategorija – I-II. Grunšu fizikāli – mehānisko rādītāju raksturlielumi sniegti 1.tabulā.

1.tabula

GRUNŠU FIZIKĀLI-MEHĀNISKO RĀDĪTĀJU RAKSTURLIELUMI

ĢTE	Slāņa biezums, m	Slāņa pamatnes dziļums, m	Grunts apraksts	Grunts indekss 7. eirokodeks	Zondes konusa pretestība, qc	Lokālā sānu virsmas berze fs	Iekšējais berzes leņķis, φ'	Grunts deformācijas modulis E'
					MPa	kPa	grādi	MPa
URB1/CPT1								
2p	1,00	1,00	Augsne (pārrakta): smalka, putekļaina smiltis ar organikas piejaukumu, tumši pelēka.	orsiFSa	0,84	33,83	29	4
14c	0,25	1,25	Mālsmilts ar nelielu grants piejaukumu, brūna, vidēja plasticitāte, cieta.	grclSa	1,25	58,68	17	8
14s	0,55	1,80	Mālsmilts ar nelielu grants piejaukumu, brūna, vidēja plasticitāte, sīksta.	grclSa	0,53	35,95	16	3
14c	0,70	2,50	Mālsmilts ar nelielu grants piejaukumu, brūna, vidēja plasticitāte, cieta.	grclSa	1,59	59,60	18	9
6c	1,65	4,15	Putekļi, mālaini, ar smalkas smiltis piejaukumu, brūni, vidēja plasticitāte, cieti.	fsaclSi	2,29	89,68	20	14
18c	1,61	5,76	Morēnas mālsmilts ar izteiktu grants piejaukumu, brūna, neplastiska, cieta.	clgrSa	3,87	154,50	24	23
18lc	0,24	6,00	Morēnas mālsmilts ar izteiktu grants piejaukumu, brūna, neplastiska, ļoti cieta.	clgrSa	22,01*	145,64*	36*	<30*

1. Tabula sastādīta pēc lauka urbšana un statistiskās zondēšanas darbu interpretācijas rezultātiem.
2. Dotais grunts apraksts daļēji noteikts pēc lauka urbšanas datiem un statistiskās zondēšanas datu interpretācijas.
3. Iekšējās berzes leņķis ϕ' , deformācijas modulis E' putekļaini mālainajām gruntīm tika noteikts izmantojot LBN-005-99 7., 8. tabulu.

* Rādītāji doti pēc statistiskās zondēšanas atdures datiem. Dziļāk ģeotehniskie rādītāji var atšķirties.

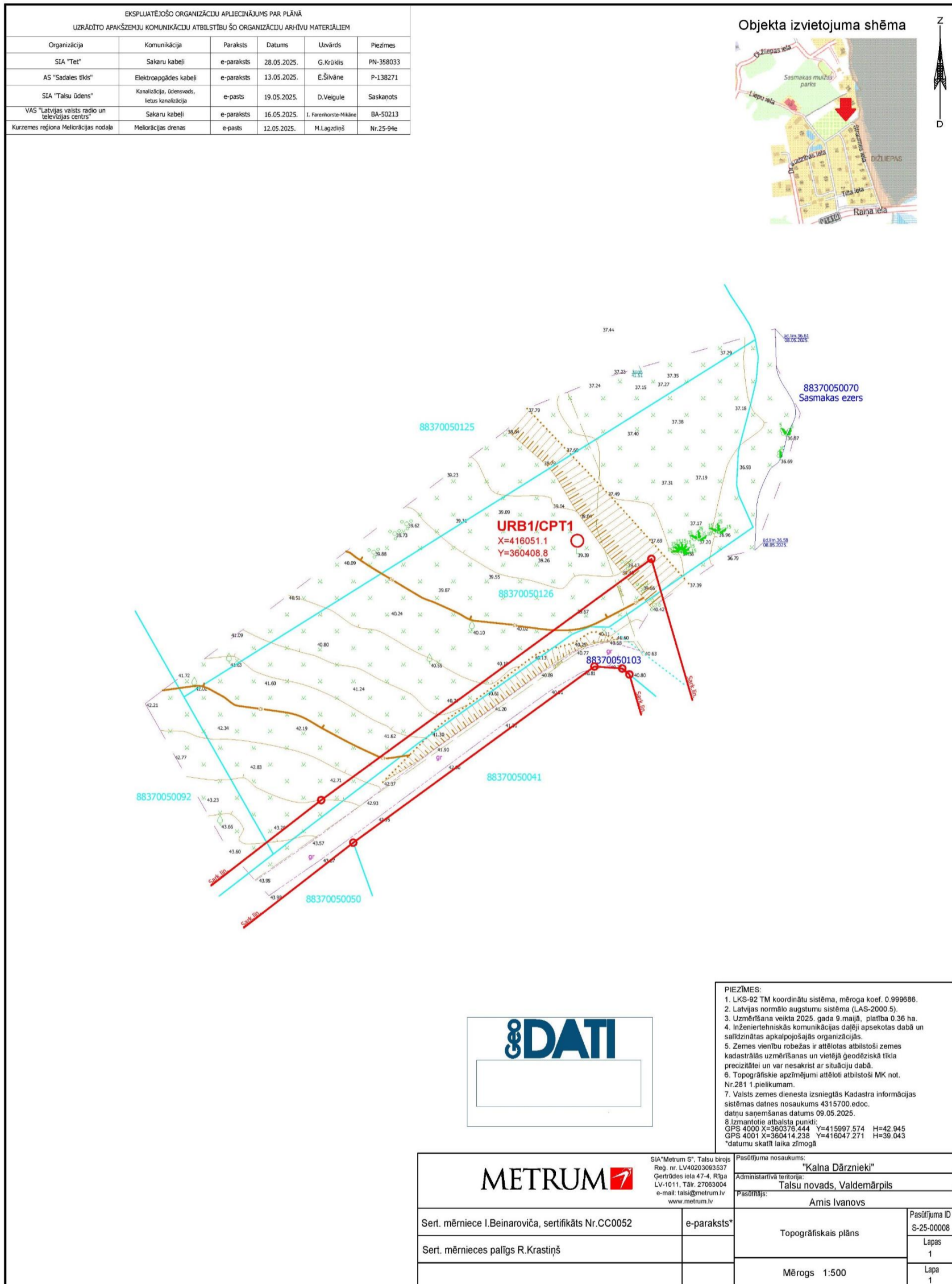
SECINĀJUMI UN REKOMENDĀCIJAS

1. Ģeotehniskās izpētes lauka darbi tika veikti 2025. gada 8. jūlijā.
2. Izpētes darbu veikšanai tika ierīkots 1 izpētes urbums 6,00 m dziļumā no zemes virsmas un 1 statistiskās zondēšanas punkts (CPT) 5,78 m dziļumā no zemes virsmas.
3. Ģeotehniskos apstākļus, līdz izpētes maksimālajam dziļumam 6,00 m, izpētes teritorijā kopumā raksturo daļēji sarežģīta ģeotehniskā uzbūve. Ģeotehniskie apstākļi raksturoti vienā izpētes punktā, korelējot ar statistiskās zondēšanas rezultātiem.
4. Izpētes teritoriju klāj pārrakta augsne - smalka, putekļaina smilts, zem kuras dziļāk konstatēti glaciolimniskie nogulumi – sīksta līdz cieta mālsmilts ar nelielu grants piejaukumu, kā arī cieti mālaini putekļi ar smalkas smilts piejaukumu. Ģeotehniskā griezuma apakšējā daļā ģeotehniskajos apstākļos dominē glacigēnie – cieta līdz ļoti cieta morēnas mālsmilts ar grants piejaukumu.
5. Izpētes darbos nav konstatētas vājās grūtis, izņemot pārraktās augsnes slāni griezuma augšējā daļā. Grūtis ar putekļu frakcijas piejaukumu var būt tiksotropiskas un jutīgas pret dinamisko iedarbību. Vājo grunšu slāņus nav ieteicams izmantot būvpamatnē vai pielietot tām piemērotus pamatu risinājumus.
6. Gruntsūdens līmenis izpētes laikā (08.07.2026) konstatēts 1,20 m dziļumā no zemes virsmas. Pēc ilgstošām lietusegāzēm vai intensīvas sniega segas kušanas gruntsūdens līmenis var mainīties. Ja būvdarbi tiek uzsākti ilgstošā laika periodā pēc projektēšanas darbu noslēgšanās, paredzēt papildus gruntsūdens līmeņa pārbaudes vai gruntsūdens līmeņa monitoringu.
7. Pamatnes izbūves gaitā nav pieļaujama pamatnes grunšu dabiskās struktūras izjaukšana (pārrakšana, caursalšana, samitrināšana, pārmitrināšana utt.), izņemot blīvuma un nestspējas palielināšanas pasākumus.
8. Kompaktās apakšstacijas pamatu veids jānosaka balstoties uz urbšanas un zondēšanas laikā noteikto ģeotehnisko elementu aprakstiem, kā arī uz ekonomiskajiem pamatojumiem, pēc nepieciešamības veicot papildus grunts un gruntsūdens pārbaudes.
9. Atbilstoši MK noteikumu Nr.338 (16.09.2019) LBN 003-19 "Būvklimatoloģija" 15. tabulai normatīvā augsnes sasaluma dziļuma robeža mālainajās gruntīs ar varbūtību 50% – 49 cm. Smilšainās gruntīs 59 cm, piemērots koef. 1,2 mālaino grunšu normatīvā augsnes sasaluma dziļuma robežai, izmantoti Mērsraga dati.

PIELIKUMI

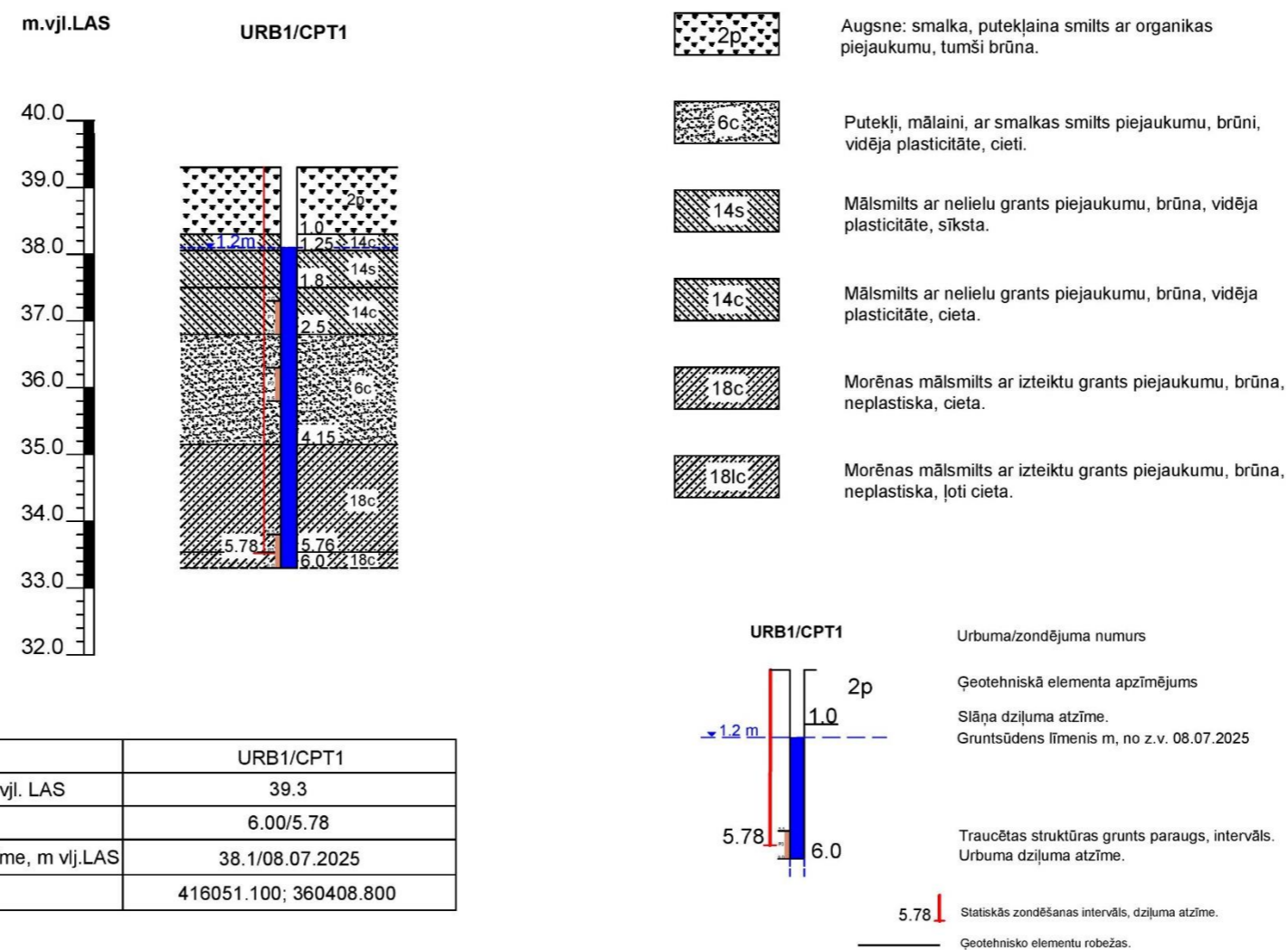
ĢEOTEHNISKO IZSTRĀDŅU IZVIETOJUMA PLĀNS BEZ MĒROGA

*plānu precīzā mērogā skatīt, izmantojot .dwg formātu.



*precīzā mērogā skatīt, izmantojot .dwg formātu.

IZPĒTES PUNKTA URB1/CPT1 ĢEOTEHNISKAIS GRIEZUMS



Izstrādes Nr.	URB1/CPT1
Zemes virsas abs. augstuma atzīme, m vjl. LAS	39.3
Izstrādes dziļums, m urb./CPT	6.00/5.78
Gruntsūdens līmeņa abs. augstuma atzīme, m vjl.LAS	38.1/08.07.2025
Koordinātas X;Y	416051.100; 360408.800

INTERGEO BALTIC	"Kalna dārznieki", Valdemārpils, Ārlavas pagasts, Talsu novads, z.v. kad. Nr. 88370050126
Mvert. 1:100	IZPĒTES PUNKTU ĢEOTEHNISKAIS GRIEZUMS 2025.g.

**STATISKĀS ZONDĒŠANAS DATI (korelēti ar urbšanas datiem)
URB1/CPT1**



GeoLogismiki
Geotechnical Engineers
Merarhias 56
<http://www.geologismiki.gr>

CPT: cpt_valdemarpils

Total depth: 5.78 m, Date: 29/07/2025

Surface Elevation: 0.00 m, Est. GWL: 0.00 m

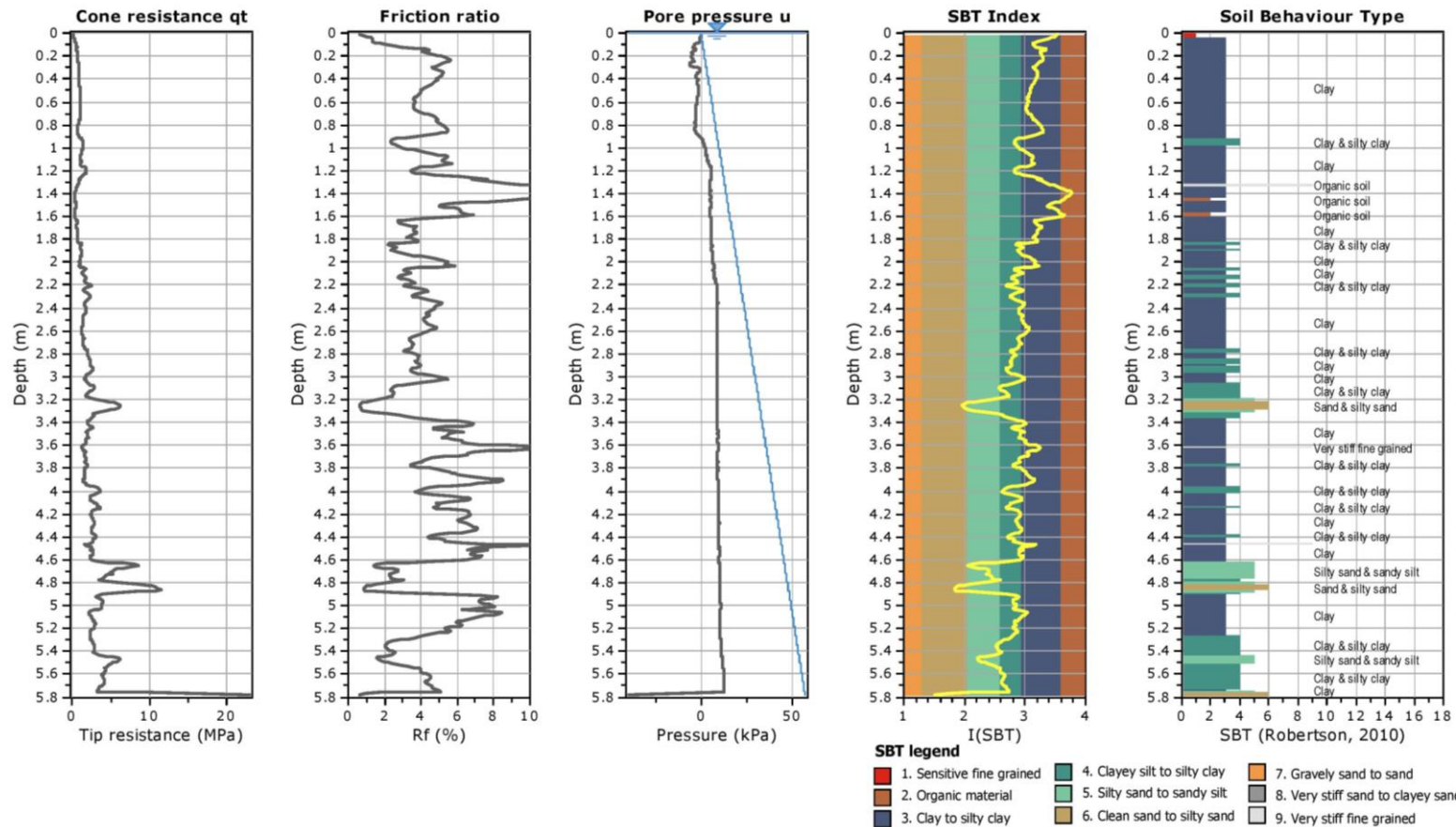
Coords: X:0.00, Y:0.00

Cone Type:

Cone Operator:

Project:

Location:



URB1/CPT1	OBJEKTS: "Kalna dārznieki", Valdemārpils, Āriavas pagasts, Talsu novads, z.v. kad. Nr. 88370050126		Koordinātas: X 416051.100 Y		360408.800 Izstrādes virsmas absolūtā atz., m vjl.LAS 39,30		1,20 Gruntsūdens līmenis, m no z.v.		Izstrādes dziļums, m no z.v. urb./CPT 6,00/5,78		INTERGEO BALTIC					
	Datums urb.:	08/07/2025	Urbšanas metode: vibrourbšana	Gruntsūdens līmenis, absolūtā atz., m vjl. LAS		38,10		Urbšanas iekārta: Carl Hamm perkusijas urbšanas iekārta								
Nr.p.k.	Ģeoloģiskais indekss	ĢTE	Dziļums, m	qc (MPa)	qc vid (MPa)	fs (kPa)	fs vid (kPa)	Rf%	Virsmas dziļ., m	Pamatnes dziļ., m	Virsmas dziļ., m, abs.atz.	Pamatnes dziļ., m, abs. atz.	Stāņa biežums, m	Grunts apz. 7. Eirokodekss	Grunts apraksts	Parauga Nr., dziļums, m
			0,01	0,11		0,51		0,46								
			0,05	0,22		2,79		1,29								
			0,10	0,57		11,80		2,09								
			0,15	0,58		23,15		3,97								
			0,20	0,65		33,85		5,17								
			0,25	0,75		40,68		5,43								
			0,30	0,94		41,87		4,47								
			0,35	0,83		42,92		5,19								
			0,40	0,85		41,83		4,90								
			0,45	0,94		43,41		4,63								
1.	eQ ₄ /tQ ₄	2p	0,50	0,98		39,05		4,00								
			0,55	1,01		37,35		3,70								
			0,60	0,99		36,61		3,69								
			0,65	1,08		38,69		3,60								
			0,70	1,07		44,66		4,17								
			0,75	1,00		48,82		4,86								
			0,80	0,75		38,73		5,13								
			0,85	0,67		37,03		5,56								
			0,90	0,95		33,76		3,56								
			0,95	1,38		32,03		2,33								
			1,00	1,36	0,84	40,81	33,83	3,00	0,00	1,00	39,30	38,30	1,00	orsIFSa		
			1,05	1,18		52,80		4,49								
			1,10	1,08		55,46		5,15								
2.	gQ ₃	14c	1,15	0,71		50,14		7,06								
			1,20	1,89		64,21		3,40								
			1,25	1,37	1,25	70,78	58,68	5,17	1,00	1,25	38,30	38,05	0,25	grclSa		
			1,30	0,87		69,44		8,02								
			1,35	0,56		75,78		13,53								
			1,40	0,38		59,88		15,88								
			1,45	0,38		36,77		9,75								
			1,50	0,52		24,75		4,80								
3.	gQ ₃	14s	1,55	0,36		22,28		6,18								
			1,60	0,28		18,59		6,57								
			1,65	0,62		16,70		2,69								
			1,70	0,54		20,29		3,77								
			1,75	0,67		25,10		3,77								
			1,80	0,70	0,53	25,87	35,95	3,67	1,25	1,80	38,05	37,50	0,55	grclSa		
			1,85	1,32		25,74		1,95								
			1,90	1,22		28,08		2,30								
			1,95	1,13		45,36		4,03								
			2,00	0,94		52,13		5,56								
			2,05	1,53		56,20		3,68								
			2,10	1,19		41,90		3,53								
4.	gQ ₃	14c	2,15	1,73		55,56		3,21								
			2,20	2,78		80,56		2,89								
			2,25	1,49		66,97		4,50								
			2,30	2,34		81,46		3,49								
			2,35	1,56		82,52		5,28								
			2,40	1,85		87,87		4,74								
			2,45	1,64		69,63		4,26								
			2,50	1,48	1,59	60,46	59,60	4,08	1,80	2,50	37,50	36,80	0,70	grclSa		
			2,55	1,40		63,06		4,51								
			2,60	1,19		49,18		4,12								
			2,65	1,43		49,88		3,50								
			2,70	1,39		48,95		3,53								
			2,75	1,56		54,18		3,48								
			2,80	1,85		70,24		3,79								
			2,85	2,25		85,82		3,82								
			2,90	2,36		97,23		4,11								
			2,95	2,58		87,65		3,39								
			3,00	1,65		84,38		5,12								
			3,05	1,89		80,98		4,28								
			3,10	2,90		68,92		2,38								
			3,15	2,02		49,53		2,45								
			3,20	2,91		50,91		1,75								
			3,25	6,32		37,22		0,59								
			3,30	4,88		33,72		0,69								
5.	gQ ₃	6c	3,35	2,71		81,20		2,99								
			3,40	1,94		125,95		6,51								
			3,45	2,85		117,07		4,11								
			3,50	2,11		112,91		5,34								
			3,55	1,69		104,99		6,23								
			3,60	1,35		120,15		8,88								
			3,65	1,59		123,81		7,80								
			3,70	1,68		83,45		4,98								
			3,75	1,61		64,66		4,01								
			3,80	1,63		78,09		4,79								
			3,85	1,57		89,41		5,70								
			3,90	1,46		126,11		8,64								
			3,95	1,86		123,00		6,60								
			4,00	3,58		138,26		3,86								
			4,05	2,26		140,44		6,22								
			4,10	3,26		150,41		4,62								
			4,15	3,88	2,29	167,56	89,68	4,32	2,50	4,15	36,80	35,15	1,65	fsaciSi		
			4,20	2,47		162,31		6,58								
			4,25	2,85		172,18		6,04								
			4,30	2,76		188,66		6,84								
			4,35	2,47		169,74		6,88								
			4,40	3,10		133,94		4,32								
			4,45	3,23		150,41		4,66								
			4,50	3,56		181,06		5,09								
			4,55	2,90		186,64		6,45								
			4,60	2,44		156,92		6,44								
			4,65	9,22		116,79		1,27								
			4,70	4,26		133,33		3,13								
			4,75	4,14		97,23		2,35								
			4,80	6,76		137,01		2,03								
			4,85	11,85		101,27		0,85								
			4,90	3,38		231,23		6,85								
			4,95	3,93		285,05		7,26								
6.	gQ ₃	18c	5,00	3,72		291,05		7,82								
			5,05	2,11		174,62		8,26								
			5,10	2,46		177,41		7,20								
			5,15	3,03		177,73		5,86								
			5,20	2,98		146,57		4,91								
			5,25	2,40		108,64		4,53								
			5,30	2,47		67,38		2,72								
			5,35	2,87		59,47		2,07								
			5,40	2,90		69,24		2,39								
			5,45	5,38		84,73		1,57								
			5,50	5,40		114,70		2,13								
			5,55	4,22		164,23		3,89								
			5,60	3,88		167,69		4,32								
			5,65	4,20		184,91		4,40								
			5,70	3,67		173,27		4,73								
			5,75	3,29		166,51		5,06								
			5,76	3,29	3,87	166,51	154,50	5,06	4,15	5,76	35,15	33,54	1,61	clgrSa		
			5,77	19,29		150,96		0,78								
7.	gQ ₃	18lc	5,78	24,72		140,32		0,57								
			6,00		22,01		145,64		5,76	6,00	33,54	33,30	0,24	clgrSa		

Zemes dzīļu izmantošanas licences Nr. AP25ZD0098 KOPIJA

Valsts vides dienests

Rūpniecības iela 23, Rīga, LV-1045, tālr. 67084200, e-pasts pasts@vvd.gov.lv, www.vvd.gov.lv**ZEMES DZĪĻU IZMANTOŠANAS LICENCE
Nr. AP25ZD0098****Izsniegta sabiedrībai ar ierobežotu atbildību "Intergeo Baltic",
reģistrācijas numurs: 40103884728***(pašvaldības nosaukums, komersanta firma un reģistrācijas numurs vai fiziskās
personas vārds, uzvārds un personas kods)***Inženierģeoloģiskā izpēte***(zemes dzīļu izmantošanas veids)***II grupas būves atbilstoši būvniecības procesam***(licencētais objekts)***Latvijas teritorija***(licencētā objekta administratīvā piederība, ja iespējams, adrese)*Licence izsniegta Rīgā **17.04.2025.**
un derīga **līdz 16.04.2026.****Pielikumā:**

Nr.p.k.	Pielikuma nosaukums	Lpp. skaits
1.	zemes dzīļu izmantošanas nosacījumi	2
2.	karte vai plāns, kurā attēlo atradnes robežu, licences adresāta īpašumā vai nomā esošo zemesgabala robežas, licences laukuma robežu ar robežpunktiem; tabula ar robežpunktu koordinātām LKS-92 TM sistēmā	-
3.	derīgo izrakteņu ieguves limits	-

Licences pielikumi ir tās neatņemama sastāvdaļaAtļauju pārvaldes
Piesārņojuma un dabas resursu departamenta
Resursu pārvaldības daļas vadītāja vietnieks

A. Junkurs

**ŠIS DOKUMENTS IR PARAKSTĪTS AR DROŠU ELEKTRONISKO PARAKSTU UN
SATUR LAIKA ZĪMOGU**Zemes dzīļu izmantošanas licenci vai tajā noteiktos nosacījumus var pārsūdzēt Enerģētikas un vides aģentūrā, iesniegumu par apstrīdēšanu iesniedzot Valsts vides dienestā, Rūpniecības ielā 23, Rīgā, LV-1045, e-pasta adrese: pasts@vvd.gov.lv vai izmantojot *eAdresi*. Saskaņā ar Paziņošanas likuma 9.panta otro daļu zemes dzīļu izmantošanas licence uzskatāma par paziņotu otrajā darba dienā pēc tās nosūtīšanas.