



LATVIJAS VALSTS MEŽI

KOKSNE · STĀDI · ATPŪTA

Derīgo izrakteņu meklēšanas pārskats

Potenciālā smilts atradne "Pauguri"
Krāslavas novads, Izvaltas pagasts

AS "Latvijas valsts meži"
Rīga, 2026

Derīgo izrakteņu meklēšanas pārskats

Potenciālā smilts atradnē "Pauguri"

Zemes īpašums "Valsts mežs"

Zemes vienības kadastra apzīmējums 60640052143

Krāslavas novads, Izvaltas pagasts

Pasūtītājs:

AS "Latvijas valsts meži"

Pārskatu sagatavoja:

Ģeologs

Dāvis Lapiņš

SATURS

1. Vispārīgas ziņas
2. Meklēšanas darbu metodes
3. Meklēšanas laukuma raksturojums
4. Ģeoloģiskā uzbūve un hidroģeoloģiskais raksturojums
5. Derīgo izrakteņu kvalitāte
6. Krājumu prognoze

B. Teksta pielikumi

1. Urbuma ģeoloģiskais apraksts
2. Laboratorijas testēšanas pārskats
3. Zemes dzīļu izmantošanas licence

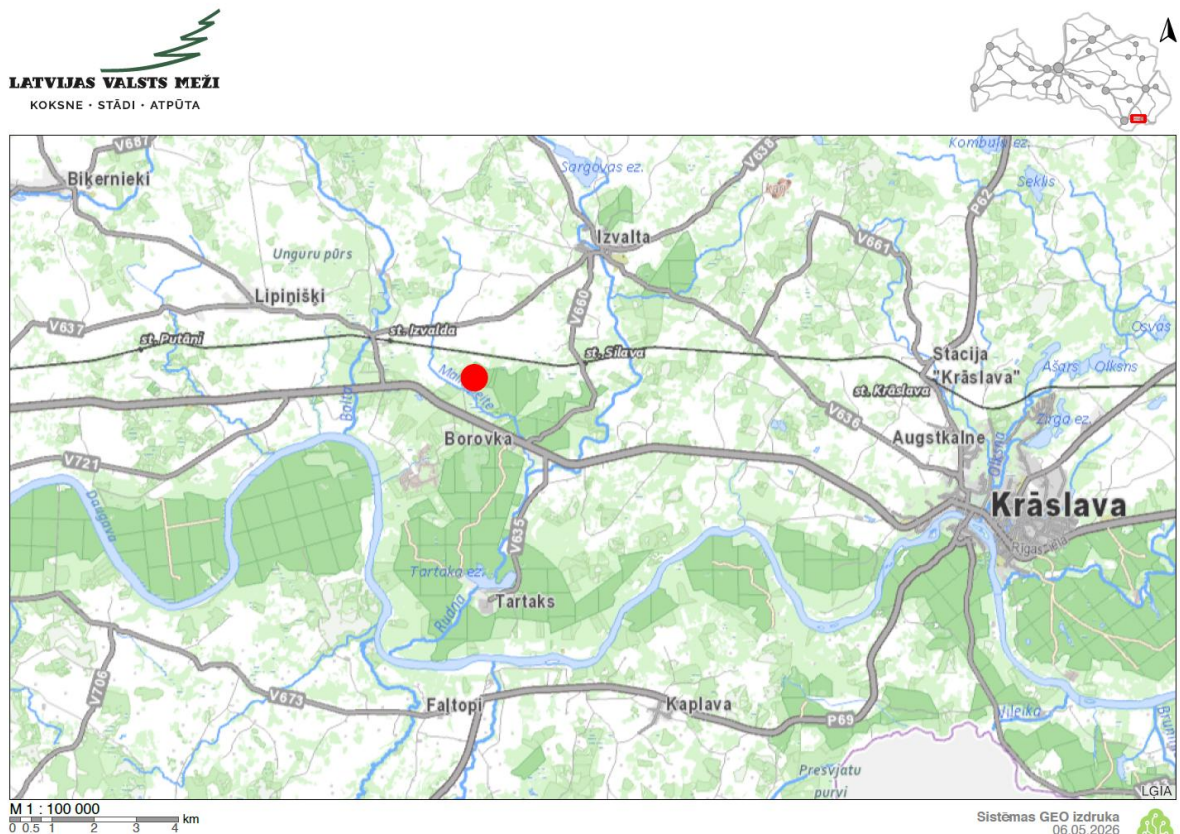
C. Grafiskie pielikumi

1. Derīgo izrakteņu meklēšanas teritorijas izvietojuma plāns topogrāfiskajā kartē M 1:10000

1. VISPĀRĪGAS ZIŅAS

Derīgo izrakteņu meklēšanas darbus laukumā “Pauguri” 20,76 ha platībā 2026. gada 29. aprīlī veica AS “Latvijas valsts meži” (turpmāk tekstā – LVM), saskaņā ar zemes dziļu izmantošanas licenci nr. AP25ZD0115.

Potenciālā atradne atrodas uz nekustamā īpašuma, kuras īpašnieks ir Latvijas Republikas Zemkopības ministrija, kas ir LVM kapitāldaļu turētājs. Atrašanās vieta ir aptuveni 11 km uz rietumiem-ziemeļrietumiem no Krāslavas un 1 km uz ziemeļrietumiem no Borovkas ciemata, pie pašvaldības ceļa “Borovka-Izvaltas pagasta robeža”, kurš pieved pie Valsts galvenās nozīmes autoceļa A6.



1. attēls. Atradnes novietojums pārskata kartē.

2. MEKLĒŠANAS DARBU METODES

Lauka darbus 2026. gada 29. aprīlī veica AS “Latvijas valsts meži” ģeologi.

Kopumā objektā tika ierīkots 1 urbums ar urbšanas agregātu Adler B-50, kas apīkots ar 150 mm vītņurbjiem. Urbums ierīkots 11,5 m dziļumā. No urbuma noņemti 3 smilts paraugi, kuri nogādāti AS “Latvijas valsts meži” minerālo materiālu testēšanas un pētniecības laboratorijā (akreditācijas nr. LATAK T-617).

Kamerālās izpētes darbu stadijā izmantoti LVM GEO datu slāņi un LĢIA kartes. Urbumi piesaistīti LKS-92 koordinātu sistēmai un to augstumi atbilst Latvijas normālo augstumu sistēmai LAS-2000,5. Augstumi noteikti izmantojot LĢIA Lidar karti.

Meklēšanas darbu platība (ha)	20,76
Veikto urbumu skaits	1
Urbumu metrāža: Ar urbi diametrā 150 mm	11,5
Veiktie granulometrijas testi, gab.	3
Veiktie filtrācijas testi, gab.	3
Izdalītie derīgo izrakteņu izplatības laukumi, ha	20,76

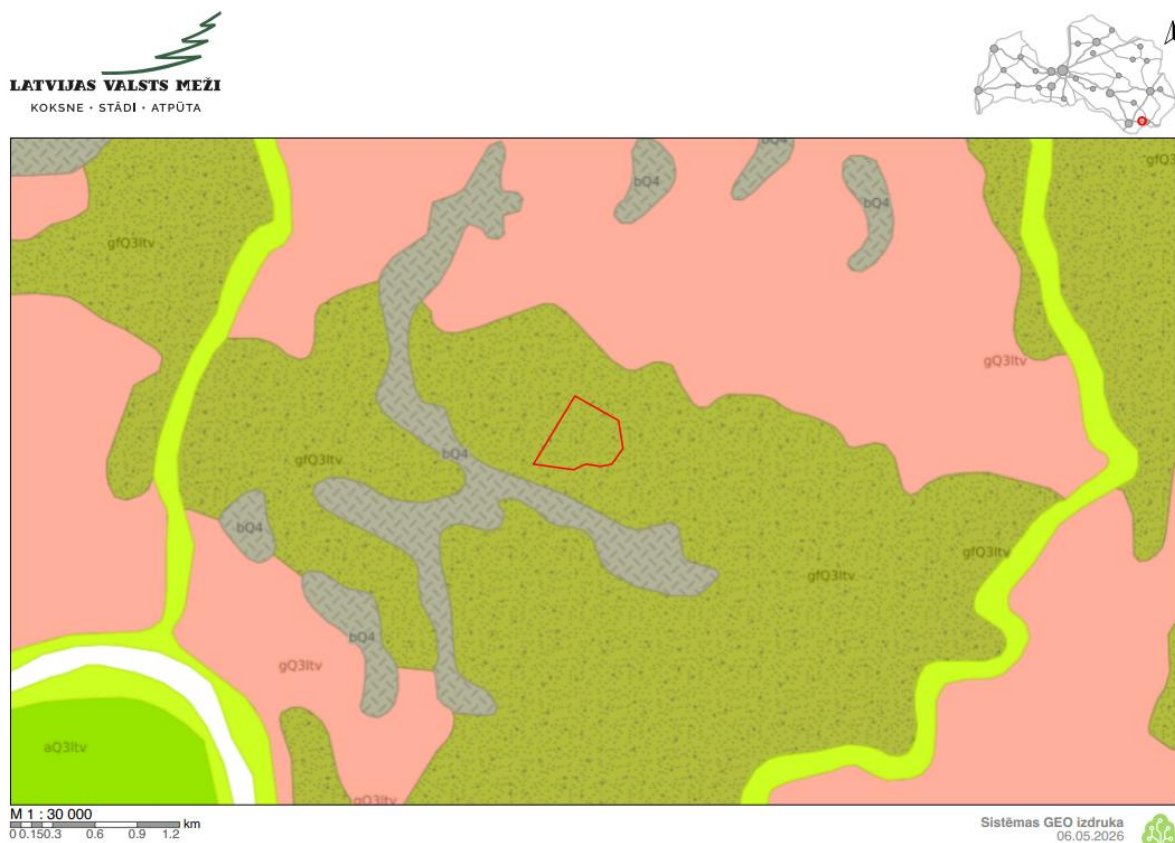
1. tabula. Pārskats par meklēšanas darbu apjomu

3. Meklēšanas laukuma raksturojums

Pēc dabas rajonu un apvidus novietojuma, meklēšanas darbu laukums atrodas Latgales augstienē, Dagdas paugurainē.

Laukums atrodas paugurainā apvidū, kurā dominē glaciofluviālas izcelsmes (gfQ3ltv) nogulumi. Absolūtās augstuma atzīmes laukumā svārstās no 138,5 m līdz 151,5 m LAS. Visu laukuma teritoriju klāj mētrāja un lāna meža tipu meži un jaunaudzis.

Laukums būtībā ir paugurs, kura centrālajā daļā ir tā augstākais punkts no kura uz visām pusēm ir mērenas un vienmērīgas nogāzes, veidojot līdz pat 13 m lielu augstuma starpību.



2. attēls. Meklēšanas laukuma novietojums kvartārģeoloģiskajā kartē

4. Ģeoloģiskā uzbūve un hidroģeoloģiskais raksturojums

Laukuma ģeoloģisko griezumu veido:

- Eluviālie nogulumi (eQ4) 0,3 m biezumā – augsne, tumši pelēka, smilšaina;
- Glaciofluviālas izcelsmes (gfQ3ltv) smilts nogulumi 10,9 m biezumā. Vidēja – rupja smilts ar nelieliem oļiņiem un reti grants graudiem. Brūna;

- Glacigēnas izcelsmes (gQ3ltv) morēnas smilšmāls, sākot no 10,9 m. Blīvs, ar nelieliem olīšiem. Tumši pelēks.

Gruntsūdens līmenis urbumā nav konstatēts. Pie 10,5 m atzīmes ir novērojams neliels mitrums smilts materiālā. Tuvākā ūdenstece ir Malnupeite, kas objektam tuvākajā punktā atrodas 150 m dienvidu virzienā, kas ir daļa no Daugavas sateces baseina. Kā arī visapkārt laukumam reljefa pazeminājumos novērojamas mitras ieplakas, kas skaidrojams ar ūdens uzkrāšanos uz glacigēnā morēnas materiāla.

5. Derīgo izrakteņu kvalitāte

Derīgo izrakteņu meklēšanas laikā no urbumiem noņemtie paraugi tika nogādāti AS "Latvijas valsts meži" minerālo materiālu testēšanas un pētniecības laboratorijā (akreditācijas nr. LATAK T-617) Rīgas ielā 111, Salaspilī. Nogādātajiem paraugi tika veikti sekojoši laboratorijas testi:

- Granulometriskais sastāvs pēc LVS NE 933-1:2013, mazgāšana sijāšana;
- Proktora blīvums (LVS EN 13286-2/ NAC:2015 p.7.1.) un filtrācijas koeficients (LVC ABS 2023/3 p.8.3.).

Iegūtie rezultāti apkopoti un izsniegti laboratorijas testēšanas pārskatā (skatīt TP-2).

6. Krājumu prognoze

Krājumu prognoze veikta pēc virsmas metodes un tai izmantoti lauka darbu laikā ierīkotā urbuma dati un brīvpieejas programma ĢIS QGIS.

Derīgā materiāla izplatība iezīmēta visā meklēšanas darbu laukumā, t.i. 20,76 ha platībā. Krājumu aprēķins veikts līdz urbumā iegūtajam paslānim (morēnas smilšmālam).

Izstrādes Nr.	Segkārtā		Smilts		
	kopā	t.sk. augsne	virš GŪL	zem GŪL	kopā
Slāņa vidējais biezums, m	0.30	0.30	10,9	0.00	10,9
Aprēķina laukums, tūkst. m²	207,6				
Krājumi, tūkst. m ³	62.28	62.28	993,0	0	993,0

2.tabula. Derīgā materiāla krājuma prognoze pēc virsmas metodes

Krājumu prognozē izmantoti viena urbuma dati, kas attiecināti uz visu teritoriju, attiecīgi krājumu prognoze ir aptuvena.

B. Teksta pielikumi

1. Urbumu ģeoloģiskais apraksts;
2. Minerālo materiālu testēšanas pārskats;
3. Zemes dzīļu izmantošanas licences ar tās pielikumiem kopija.

C. Grafiskie pielikumi

1. Derīgo izrakteņu meklēšanas teritorijas izvietojuma plāns

Izstrādes Nr.: U1			Absolūtais augstums, m v.j.l.: 151.48		
Koordinātas X-685688;Y-202443;			Gruntsūdens līmenis, m no zemes virsmas: -		
<i>Pamatnes absolūtais augstums, m v.j.l.</i>	<i>Pamatnes dziļums, m no zemes virsmas</i>	<i>Slāņa biezums, m</i>	<i>ležu veids</i>	<i>ležu apraksts</i>	<i>Parauga Nr. un intervāls</i>
151.18	0.3	0.3	Augsne	Tumši pelēka, smilšaina.	-
149.98	1.5	1.2	Smilts	Vidēja smilts, brūna	P.1-1/0.3-1.5
144.98	6.5	5.0	Smilts	Vidēja-rupja smilts ar retiem olīšiem, brūna.	P.1-2/1.5-6.5
140.58	10.9	4.4	Smilts	Vidēja-rupja smilts ar retiem olīšiem, nedaudz graunšaina, brūna.	P.1-3/6.5-10.9
139.98	11.5	0.6	Morēna	Morēnas smilšmāls, blīvs, ar nelieliem olīšiem. Tumši pelēks.	-

Minerālo materiālu testēšanas un pētniecības laboratorija

Laboratorijas adrese: Rīgas iela 111, Salaspils, Latvija, LV-2169
 tālrunis: 29435674, e-pasts: laboratorija@lvm.lv



TESTĒŠANAS PĀRSKATS NR. 0288/26

Salaspilī 06.05.2026

Parauga ņēmēja sniegtā informācija

Pasūtītājs un tā adrese:	"AS "Latvijas valsts meži", Struktūrvienība Zemes dzīles un infrastruktūra, Vaiņodes iela 1, Rīga
Objekts:	DIM_KA1327_Pauguri
Parauga ņemšanas vieta:	KA1327_Pauguri
Datums:	29.04.2026
Parauga ņēmējs:	LVM ZDI ģeologs Dāvis Lapiņš

Laboratorijas informācija par paraugu

Paraugšs saņemts laboratorijā:	30.04.2026	Testēšanas datumi:	30.04.2026 - 05.05.2026
--------------------------------	------------	--------------------	-------------------------

Testēšanas rezultāti

Parauga ID laboratorijā	Urbuma Nr.	Parauga Nr.	Paraugošanas intervāls, m	Granulometriskais sastāvs LVS EN 933 - 1:2013 (izņemot pielikumu B), mazgāšana un sijāšana																	Proktorblīvums un optimālais mitrums LVS EN 13286 - 2:2012 p.7.1.		Filtrācijas koeficients ABS 2026, p.9.3			
				Sietu acu izmērs, mm																	pd, Mg/m ³	w, %	K10, m/dnn			
				<0.063	0.063	0.125	0.250	0.500	1.0	2.0	4.0	5.6	8.0	11.2	16.0	22.4	31.5	45.0	56.0	63.0				90.0	120.0	
260430/17	1	1	0.3-1.5	3.2	19.2	47.7	89.8	98.6	99.7	99.7	100.0	100.0	100.0	100.0	100.0	100.0	100.0	100.0	100.0	100.0	100.0	100.0	100.0	1.74	13	0.6
260430/18	1	2	1.5-6.5	2.5	4.4	17.0	77.5	96.6	98.1	98.6	98.8	99.1	99.3	100.0	100.0	100.0	100.0	100.0	100.0	100.0	100.0	100.0	100.0	1.71	14	2.5
260430/19	1	3	6.5-10.9	3.7	4.4	21.0	79.4	88.4	91.5	93.9	94.9	96.0	96.8	97.2	98.1	100.0	100.0	100.0	100.0	100.0	100.0	100.0	100.0	1.69	12	1.5

Granulometriskā sastāva rezultātu apzīmējumi:

3.2	caursijātais daļiņu daudzums, %
16.0	atlikums uz sietā. %



Valsts vides dienests

Rūpniecības iela 23, Rīga, LV-1045, tālr. 67084200, e-pasts ap@vvd.gov.lv, www.vvd.gov.lv

ZEMES DZĪĻU IZMANTOŠANAS LICENCE
Nr. AP25ZD0115

**Izsniegta Akciju sabiedrībai „Latvijas valsts meži”,
reģistrācijas numurs: 40003466281**

*(pašvaldības nosaukums, komersanta firma un reģistrācijas numurs vai fiziskās
personas vārds, uzvārds un personas kods)*

Derīgo izrakteņu meklēšana

(zemes dzīļu izmantošanas veids)

Perspektīvās derīgo izrakteņu iegulas

(licencētais objekts)

Latvijas teritorija

(licencētā objekta administratīvā piederība, ja iespējams, adrese)

Licence izsniegta Rīgā
un derīga

30.04.2025.
līdz 15.05.2026.

Pielikumā:

Nr.p.k.	Pielikuma nosaukums	Lpp. skaits
1.	zemes dzīļu izmantošanas nosacījumi	2
2.	karte vai plāns, kurā attēlo atradnes robežu, licences adresāta īpašumā vai nomā esošo zemesgabala robežas, licences laukuma robežu ar robežpunktiem; tabula ar robežpunktu koordinātām LKS-92 TM sistēmā	-
3.	derīgo izrakteņu ieguves limits	-

Licences pielikumi ir tās neatņemama sastāvdaļa

Atļauju pārvaldes
Piesārņojuma un dabas resursu departamenta
Resursu pārvaldības daļas vadītāja vietnieks

A. Junkurs

**ŠIS DOKUMENTS IR PARAKSTĪTS AR DROŠU ELEKTRONISKO PARAKSTU UN
SATUR LAIKA ZĪMOGU**

Zemes dzīļu izmantošanas licenci vai tajā noteiktos nosacījumus mēneša laikā no paziņošanas dienas var pārsūdzēt Vides pārraudzības valsts birojam, iesniegumu par apstrīdēšanu iesniedzot Valsts vides dienestā, Rūpniecības ielā 23, Rīgā, LV – 1045, e-pasta adrese: pasts@vvd.gov.lv vai izmantojot eAdresi. Saskaņā ar Paziņošanas likuma 9. panta otro daļu zemes dzīļu izmantošanas licence uzskatāma par paziņotu otrajā darba dienā pēc tās nosūtīšanas.

Zemes dzīļu izmantošanas nosacījumi**I. Vispārīgie nosacījumi**

1. Licences derīguma termiņš	16.05.2025. līdz 15.05.2026.
2. Derīgo izrakteņu krājumu kategorija	P kategorijas derīgo izrakteņu resursi (prognozētie resursi).
3. Licences izsniegšanas pamatojums	a) Likuma „Par zemes dzīlēm” 10. panta pirmās daļas 3. punkta „e” apakšpunkts un 2 ¹ . daļa; b) Ministru kabineta 06.09.2011. noteikumu Nr. 696 „Zemes dzīļu izmantošanas licenču un bieži sastopamo derīgo izrakteņu ieguves atļauju izsniegšanas kārtība, kā arī publiskas personas zemes iznomāšanas kārtība zemes dzīļu izmantošanai” (turpmāk – MK noteikumi Nr. 696) 4.3. apakšpunkts.
4. Grozījumi	Nepieciešamības gadījumā iesniegt iesniegumu grozījumu veikšanai licencē un grozījumu pamatojumu Valsts vides dienestā (MK noteikumu Nr. 696 34. punkts).
5. Zemes dzīļu izmantošanas ierobežošana, apturēšana	Zemes dzīļu izmantošana var tikt ierobežota, apturēta un licence atcelta likumā „Par zemes dzīlēm” 16. pantā noteiktajos gadījumos un noteiktajā kārtībā.
6. VVD informēšana	Informēt Valsts vides dienestu elektroniski (e-pasts: pasts@vvd.gov.lv): a) pirms (vēlams 5 darba dienas) meklēšanas darbu uzsākšanas konkrētā objektā (MK noteikumu Nr. 696 25. punkts), b) par nodotajiem pārskatiem valsts SIA „Latvijas Vides, ģeoloģijas un meteoroloģijas centrs”.

II. Derīgo izrakteņu meklēšanas nosacījumi

7. Normatīvie akti	a) Derīgo izrakteņu meklēšanas darbus veikt atbilstoši Ministru kabineta 21.08.2012. noteikumiem Nr. 570 „Derīgo izrakteņu ieguves kārtība” (turpmāk – MK noteikumi Nr. 570); b) Ņemt vērā, ka licence neatbrīvo no Latvijas Republikas likumu un citu normatīvo aktu prasību ievērošanas, kā arī paredzētajām ekspertīzēm un saskaņošanām.
8. Derīgo izrakteņu meklēšana	a) Noslēgt līgumu ar zemes īpašnieku, tiesisko valdītāju vai pilnvarotu personu par tiesībām veikt derīgo izrakteņu meklēšanu (MK noteikumu Nr. 696 25. punkts); b) Sastādīt meklēšanas darbu programmu un saskaņot to ar darbu pasūtītāju (MK noteikumu Nr. 696 25. punkts); c) Veikt teritorijas apsekošanu dabā, izvērtēt Valsts ģeoloģijas fondā pieejamos materiālus un visu pasūtītāja sniegto informāciju par objektu; d) Likvidēt izstrādnes pēc darbu veikšanas.
9. Ģeoloģiskā informācija	a) Meklēšanas rezultātus apkopot derīgo izrakteņu meklēšanas darbu pārskatā atbilstoši MK noteikumu Nr. 570 2. nodaļas prasībām; b) Pārskatu elektroniskā vai papīra formā nodot valsts SIA „Latvijas Vides, ģeoloģijas un meteoroloģijas centrs” līdz licences derīguma termiņa beigām (MK noteikumu Nr. 570 4. pielikuma 4. punkts, Ministru kabineta 28.08.2012. gada noteikumu Nr. 578 „Noteikumi par ģeoloģiskās informācijas sistēmu” 4. punkts).

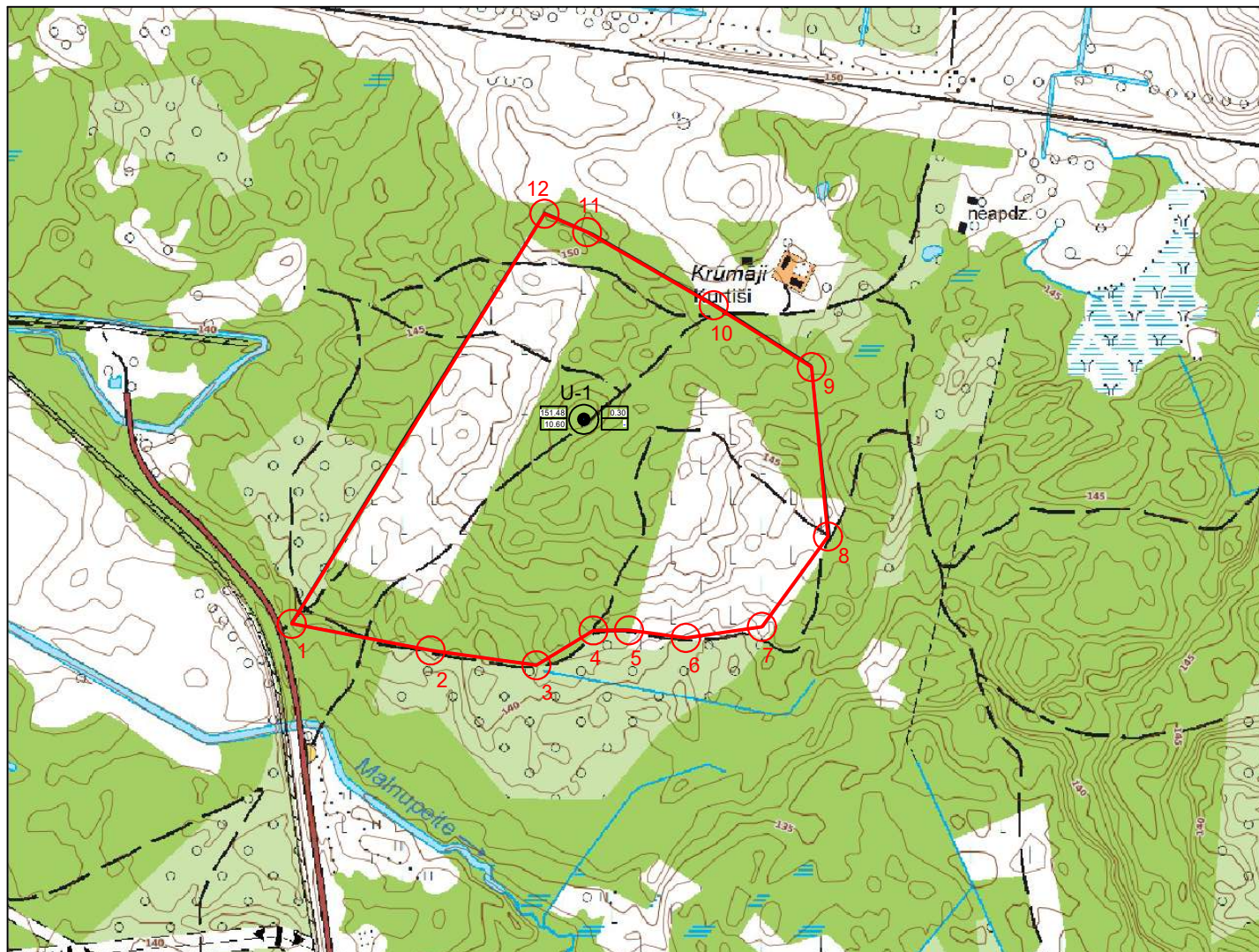
10. Vides aizsardzība	a) Nepieļaut grunts, zemes dziļū, virszemes un pazemes ūdeņu piesārņojumu vai citu kaitējumu videi; b) Paredzēt pasākumus, lai tehnikas darbības laikā netiktu pārsniegtas trokšņu emisiju pieļaujamās vērtības; c) Savākt un nodot atkritumu apsaimniekotājiem meklēšanas darbu laikā radušos atkritumus; d) Apturēt vai ierobežot meklēšanas darbus, ja atklājas zinātnei, kultūrai un vides aizsardzībai nozīmīgi ģeoloģiskie veidojumi vai citi objekti, nekavējoties ziņot par atklājumu Valsts vides dienestam.
------------------------------	--

Atļauju pārvaldes
Piesārņojuma un dabas resursu departamenta
Resursu pārvaldības daļas vadītāja vietnieks

A. Junkurs

ŠIS DOKUMENTS IR PARAKSTĪTS AR DROŠU ELEKTRONISKO PARAKSTU
UN SATUR LAIKA ZĪMOGU

Kursīte, 25776797
liga.kursite@vvd.gov.lv



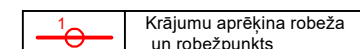
Laukuma robežpunktu koordinātas LKS-92

Nr.	X	Y
1	685345.8969	202202.4263
2	685508.5023	202171.3261
3	685632.4931	202153.906
4	685699.281	202194.7772
5	685740.9103	202194.884
6	685807.5168	202186.0244
7	685896.6459	202198.9401
8	685974.0122	202304.7264
9	685954.7681	202503.2533
10	685840.1306	202575.6372
11	685691.8135	202661.3772
12	685641.9386	202682.8589

Urbuma koordinātas LKS-92

Nr.	X	Y
1	685688.00	202442.00

Plāna apzīmējumi



Piezīme:

1. Augsne un smiltis izplatīta visā meklēšanas darbu laukuma un platība ir vienāda ar krājumu aprēķina laukumu.

U-1

151.48
10.60

0.30
10

Zemes virsmas abs. atzīme	Segkārtas biežums
Derīgā materiāla biežums	Gruntsūdens līmenis abs.

<p>AS "Latvijas valsts meži" Reģ.Nr. 40003466281 Vainodes iela 1, Rīga, LV-1004 Tālrunis: 67610015 e-pasts: lvm@lvm.lv</p>	Nosaukums, adrese:		<p>Derīgo izrakteņu meklēšanas darbi DIM "Pauguri" "Valsts mežs", Krāslavas novads, Izvaltas pagasts, zemes vienības kad. apz. 60640052143</p>	
	Rasēja:	D. Lapiņš		Rasējums:
		06.05.2026		Krājumu aprēķina plāns
			Mērogs: 1:10000	