



LATVIJAS VALSTS MEŽI

KOKSNE · STĀDI · ATPŪTA

Derīgo izrakteņu meklēšanas pārskats

Potenciālā smilts atradne "Paugurāji"
Krāslavas novads, Izvaltas pagasts

AS "Latvijas valsts meži"
Rīga, 2026

Derīgo izrakteņu meklēšanas pārskats

Potenciālā smilts atradnē "Paugurāji"

Zemes īpašums "Valsts mežs"

Zemes vienības kadastra apzīmējums 60640052118

Krāslavas novads, Izvaltas pagasts

Pasūtītājs:

AS "Latvijas valsts meži"

Pārskatu sagatavoja:

Ģeologs

Dāvis Lapiņš

SATURS

1. Vispārīgas ziņas
2. Meklēšanas darbu metodes
3. Meklēšanas laukuma raksturojums
4. Ģeoloģiskā uzbūve un hidroģeoloģiskais raksturojums
5. Derīgo izrakteņu kvalitāte
6. Krājumu prognoze

B. Teksta pielikumi

1. Urbuma ģeoloģiskais apraksts
2. Laboratorijas testēšanas pārskats
3. Zemes dzīļu izmantošanas licence

C. Grafiskie pielikumi

1. Derīgo izrakteņu meklēšanas teritorijas izvietojuma plāns topogrāfiskajā kartē M 1:10000
2. Ģeoloģiskie griezumumi

Meklēšanas darbu platība (ha)	15,28
Veikto urbumu skaits	5
Urbumu metrāža: Ar urbi diametrā 150 mm	36,5
Veiktie granulometrijas testi, gab.	12
Veiktie filtrācijas testi, gab.	2
Izdalītie derīgo izrakteņu izplatības laukumi, ha	12,48

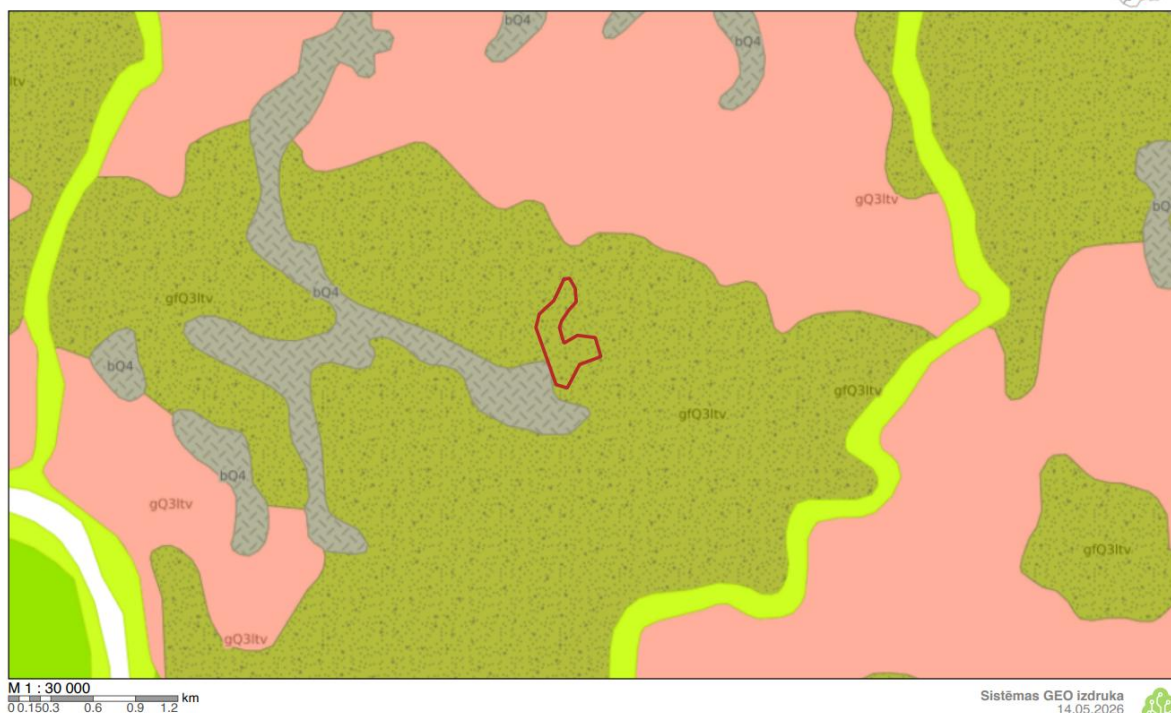
1. tabula. Pārskats par meklēšanas darbu apjomu

3. Meklēšanas laukuma raksturojums

Pēc dabas rajonu un apvidus novietojuma, meklēšanas darbu laukums atrodas Latgales augstienē, Dagdas paugurainē.

Laukums atrodas paugurainā apvidū, kurā dominē glaciofluviālas izcelsmes (gfQ3ltv) nogulumi. Absolūtās augstuma atzīmes laukumā svārstās no 132,1 m līdz 149,5 m LAS. Visu laukuma teritoriju klāj mētrāja un lāna meža tipu meži.

Lielākā daļa objekta būtībā ir garenas formas paugurs, kura ziemeļu daļā ir tā augstākais punkts. Uz šī paugura ir vērojama diezgan liela reljefa svārstība, kur starp paaugstinājumiem vērojami līdz pat 5 m lieli reljefa pazeminājumi.



2. attēls. Meklēšanas laukuma novietojums kvartārģeoloģiskajā kartē

4. Ģeoloģiskā uzbūve un hidroģeoloģiskais raksturojums

Laukuma ģeoloģisko griezumu veido:

- Eluviālie nogulumi (eQ4) 0,3 m biezumā – augsne, tumši brūna;
- Glaciofluviālas izcelsmes (gfQ3ltv) aleirīts 0,9 m biezumā, oļains. Konstatēts U1 augšdaļā;

- Glaciofluviālas izcelsmes (gfQ3ltv) smilts nogulumi 0,9 – 5,2 m biežumā. Smilts ir mainīga, vietām tā ir vidēja – rupja smilts ar nelieliem olīšiem un reti grants graudiem, un vietām tā ir aleirītiska, putekļaina;
- Glaciofluviālas izcelsmes (gfQ3ltv) smilts-grants nogulumi 1,3 – 9.0 m biežumā. Slāņkopa ir rupjas un granšainas smilts slāņu un smilts-grants slāņu mija;
- Glacigēnas izcelsmes (gQ3ltv) morēnas smilšmāls, 4,1 – 10,2 m dziļumā. Blīvs, ar nelieliem olīšiem, vietām granšaina. Tumši pelēks, vietām brūns.

Gruntsūdens līmenis konstatēts tikai U1, Pie 9,0 m atzīmes. Tuvākā ūdenstece ir Malnupeite, kas objektam tuvākajā punktā atrodas 170 m dienvidu virzienā, kas ir daļa no Daugavas sateces baseina. Kā arī visapkārt laukumam reljefa pazeminājumos novērojamas mitras ieplakas, kas skaidrojams ar ūdens uzkrāšanos uz glacigēnā morēnas materiāla.

5. Derīgo izrakteņu kvalitāte

Derīgo izrakteņu meklēšanas laikā no urbumiem noņemtie paraugi tika nogādāti AS "Latvijas valsts meži" minerālo materiālu testēšanas un pētniecības laboratorijā (akreditācijas nr. LATAK T-617) Rīgas ielā 111, Salaspilī. Nogādātajiem paraugi tika veikti sekojoši laboratorijas testi:

- Granulometriskais sastāvs pēc LVS NE 933-1:2013, mazgāšana sijāšana;
- Proktora blīvums (LVS EN 13286-2/ NAC:2015 p.7.1.) un filtrācijas koeficients (LVC ABS 2023/3 p.8.3.).

Iegūtie rezultāti apkopoti un izsniegti laboratorijas testēšanas pārskatā (skatīt TP-2).

6. Krājumu prognoze

Krājumu prognoze veikta pēc vidējās aritmētiskās metodes un tai izmantoti lauka darbu laikā ierīkotā urbuma dati.

Smilts-grants materiāla izplatība rēķināta 12,48 ha platībā no sākotnēji meklēšanas darbu laikā pētītajiem 15,28 ha. Smilts rēķināta visā meklēšanas darbu laukumā. Krājumu aprēķins veikts līdz paslānim (morēnas smilšmālam).

Izstrādes Nr.	Segkārtā		Smilts-grants			Smilts			Derīgais slānis kopā		
	kopā	t.sk. augsn e	virs GŪL	zem GŪL	kopā	virs GŪL	zem GŪL	kopā	virs GŪL	zem GŪL	kopā
Slāņa vidējais biezums, m	0.30	0.30	3.97	0.3	4.27	2.50	0.00	2.50	6.47	0.30	6.77
Aprēķina laukums, tūkst. m²	152.800 (124.800)										
Krājumi, tūkst. m ³	37.44	37.44	495.456	37.44	532.896	389.64	0	389.64	885.096	37.40	922.536

2.tabula. Derīgā materiāla krājumu prognoze.

B. Teksta pielikumi

1. Urbumu ģeoloģiskais apraksts;
2. Minerālo materiālu testēšanas pārskats;
3. Zemes dzīļu izmantošanas licences ar tās pielikumiem kopija.

C. Grafiskie pielikumi

1. Derīgo izrakteņu meklēšanas teritorijas izvietojuma plāns
2. Ģeoloģiskie griezumumi

Izstrādnes Nr.: U1			Absolūtais augstums, m v.j.l.: 144.79		
Koordinātas X-686369;Y-201919;			Gruntsūdens līmenis, m no zemes virsmas: 9.0		
<i>Pamatnes absolūtais augstums, m v.j.l.</i>	<i>Pamatnes dziļums, m no zemes virsmas</i>	<i>Slāņa biezums, m</i>	<i>ležu veids</i>	<i>ležu apraksts</i>	<i>Parauga Nr. un intervāls</i>
144.49	0.3	0.3	Augsne	Tumši brūna.	-
143.59	1.2	0.9	Aleirīts	Aleirīts, ar olīšiem D līdz 2 cm.	P.1-1/0.3-1.2
139.29	5.5	4.3	Smilts-grants	Smilts-grants ar smilšainiem starpslāņiem.	P.1-2/1.2-5.5
134.59	10.2	4.7	Smilts-grants	Smilts-grants ar smilšainiem starpslāņiem.	P.1-3/6.5-10.9
133.29	11.5	1.3	Morēna	Morēnas smilšmāls, blīvs, ar nelieliem olīšiem. Brūns.	-

Izstrādnes Nr.: U2			Absolūtais augstums, m v.j.l.: 142.95		
Koordinātas X-686516;Y-201717;			Gruntsūdens līmenis, m no zemes virsmas: -		
<i>Pamatnes absolūtais augstums, m v.j.l.</i>	<i>Pamatnes dziļums, m no zemes virsmas</i>	<i>Slāņa biezums, m</i>	<i>ležu veids</i>	<i>ležu apraksts</i>	<i>Parauga Nr. un intervāls</i>
142.65	0.3	0.3	Augsne	Tumši brūna.	-
143.99	0.8	0.5	Smilts	Smilts, puteklaina ar retiem grants graudiem.	P.2-1/0.3-0.8
141.99	2.8	2.0	Smilts	Vidēji rupja smilts	P.2-2/0.8-2.8
140.69	4.1	1.3	Smilts-grants	Smilts-grants ar smilšainiem starpslāņiem.	P.2-3/2.8-4.1
139.29	5.5	1.4	Morēna	Morēnas smilšmāls, ar nelieliem olīšiem. Brūns.	-

Izstrādnes Nr.: U3			Absolūtais augstums, m v.j.l.: 139.58		
Koordinātas X-686623;Y-201855;			Gruntsūdens līmenis, m no zemes virsmas: -		
<i>Pamatnes absolūtais augstums, m v.j.l.</i>	<i>Pamatnes dziļums, m no zemes virsmas</i>	<i>Slāņa biezums, m</i>	<i>ležu veids</i>	<i>ležu apraksts</i>	<i>Parauga Nr. un intervāls</i>
139.28	0.3	0.3	Augsne	Tumši brūna.	-
143.69	1.1	0.8	Smilts-grants	Smilts-grants	P.3-1/0.3-1.1
141.19	3.6	2.5	Smilts	Smilts, vidēji rupja, granšaina.	P.3-2/1.1-3.6
139.99	4.8	1.2	Smilts-grants	Smilts-grants, akmeņaina, rupja.	P.3-3/3.6-4.8
138.29	6.5	1.7	Morēna	Morēnas smilšmāls, granšains. Gaiši pelēks.	-

Izstrādnes Nr.: U4			Absolūtais augstums, m v.j.l.: 144.60		
Koordinātas X-686355;Y-202075;			Gruntsūdens līmenis, m no zemes virsmas: -		
<i>Pamatnes absolūtais augstums, m v.j.l.</i>	<i>Pamatnes dziļums, m no zemes virsmas</i>	<i>Slāņa biezums, m</i>	<i>ležu veids</i>	<i>ležu apraksts</i>	<i>Parauga Nr. un intervāls</i>
144.30	0.3	0.3	Augsne	Tumši brūna.	-
139.69	5.1	4.8	Smilts-grants	Smilts-grants ar smilšainiem starpslāņiem.	P.4-1/0.3-5.1
137.29	7.5	2.4	Morēna	Morēnas smilšmāls, blīvs. Pelēks.	-

Izstrādes Nr.: U5			Absolūtais augstums, m v.j.l.: 149.51		
Koordinātas X-686504;Y-202210;			Gruntsūdens līmenis, m no zemes virsmas: -		
<i>Pamatnes absolūtais augstums, m v.j.l.</i>	<i>Pamatnes dziļums, m no zemes virsmas</i>	<i>Slāņa biezums, m</i>	<i>ležu veids</i>	<i>ležu apraksts</i>	<i>Parauga Nr. un intervāls</i>
149.21	0.3	0.3	Augsne	Tumši brūna.	-
142.09	2.7	2.4	Smilts	Smilts, aleirītiska ar retiemi olīšiem un aleirīta starpslāņiem.	P.5-1/0.3-2.7
139.29	5.5	2.8	Smilts	Smilts, vidēji rupja, oļaina.	P.5-2/2.7-5.5

Minerālo materiālu testēšanas un pētniecības laboratorija

Laboratorijas adrese: Rīgas iela 111, Salaspils, Latvija, LV-2169
 tālrunis: 29435674, e-pasts: laboratorija@lvm.lv



TESTĒŠANAS PĀRSKATS NR. 0287/26

Salaspilī 06.05.2026

Parauga ņēmēja sniegtā informācija

Pasūtītājs un tā adrese:	"AS "Latvijas valsts meži", Struktūrvienība Zemes dzīles un infrastruktūra, Vaiņodes iela 1, Rīga
Objekts:	DIM_KA0986_Paugurāji
Parauga ņemšanas vieta:	KA0986_Paugurāji
Datums:	27.04.2026
Parauga ņēmējs:	LVM ZDI ģeologs Dāvis Lapiņš

Laboratorijas informācija par paraugu

Paraugs saņemts laboratorijā:	30.04.2026	Testēšanas datumi:	30.04.2026 - 05.05.2026
-------------------------------	------------	--------------------	-------------------------

Testēšanas rezultāti

Parauga ID laboratorijā	Urbuma Nr.	Parauga Nr.	Paraugošanas intervāls, m	Granulometriskais sastāvs LVS EN 933 - 1:2013 (izņemot pielikumu B), mazgāšana un sijāšana																	Proktorblīvums un optimālais mitrums LVS EN 13286 - 2:2012 p.7.1.		Filtrācijas koeficients ABS 2026, p.9.3	
				Sietu acu izmērs, mm																	pd, Mg/m ³	w, %	K10, m/dnn	
				<0.063	0.063	0.125	0.250	0.500	1.0	2.0	4.0	5.6	8.0	11.2	16.0	22.4	31.5	45.0	56.0	63.0				90.0
260430/05	1	1	0.3-1.2	30.5	54.7	67.5	81.0	89.9	93.1	94.5	95.1	95.8	96.6	97.1	98.4	100.0	100.0	100.0	100.0	100.0	100.0	-	-	-
260430/06	1	2	1.2-5.5	5.3	10.1	22.5	41.3	55.5	63.8	69.9	73.2	76.9	79.6	82.1	85.9	92.4	96.6	100.0	100.0	100.0	100.0	-	-	-
260430/07	1	3	5.5-10.2	3.4	6.4	20.2	39.7	55.9	64.8	70.6	73.6	77.1	80.4	83.7	86.3	89.5	96.4	98.6	100.0	100.0	100.0	-	-	-
260430/08	2	1	0.3-0.8	17.3	26.1	56.9	78.7	88.3	92.2	94.3	95.3	96.8	98.1	99.5	100.0	100.0	100.0	100.0	100.0	100.0	100.0	-	-	-
260430/09	2	2	0.8-2.8	4.5	10.5	44.0	78.1	90.1	93.0	94.4	94.9	95.5	95.9	96.7	97.5	99.4	100.0	100.0	100.0	100.0	100.0	1.76	13	0.1
260430/10	2	3	2.8-4.1	6.7	10.5	35.2	53.1	62.9	68.2	72.1	75.0	78.9	82.7	86.0	89.5	92.8	97.0	100.0	100.0	100.0	100.0	-	-	-

Parauga ID laboratorijā	Urbuma Nr.	Parauga Nr.	Pārbaudes intervāls, m	Granulometriskais sastāvs LVS EN 933 - 1:2013 (izņemot pielikumu B), mazgāšana un sijāšana																	Proktorblīvums un optimālais mitrums LVS EN 13286 - 2:2012 p.7.1.		Filtrācijas koeficients ABS 2026, p.9.3	
				Sietu acu izmērs, mm																	ρd, Mg/m ³	w, %	K10, m/dnn	
				<0.063	0.063	0.125	0.250	0.500	1.0	2.0	4.0	5.6	8.0	11.2	16.0	22.4	31.5	45.0	56.0	63.0				90.0
260430/11	3	1	0.3-1.1	2.8	3.8	5.8	23.5	54.5	64.6	71.3	74.5	77.5	80.6	82.6	87.2	92.1	95.4	100.0	100.0	100.0	100.0	-	-	-
				2.8	1.0	2.0	17.7	31.0	10.1	6.7	3.2	3.0	3.1	2.0	4.6	4.9	3.3	4.6	0.0	0.0	0.0			
260430/12	3	2	1.1-3.6	2.5	5.1	21.0	49.7	72.9	80.8	84.9	86.6	88.8	91.1	93.1	96.7	98.1	100.0	100.0	100.0	100.0	1.78	11	2.1	
				2.5	2.6	15.9	28.7	23.2	7.9	4.1	1.7	2.2	2.3	2.0	3.6	1.4	1.9	0.0	0.0	0.0				0.0
260430/13	3	3	3.6-4.8	4.1	7.0	15.3	29.6	44.8	52.1	56.8	59.0	61.5	64.2	66.2	69.8	74.4	82.2	86.6	92.0	100.0	-	-	-	
				4.1	2.9	8.3	14.3	15.2	7.3	4.7	2.2	2.5	2.7	2.0	3.6	4.6	7.8	4.4	5.4	8.0				0.0
260430/14	4	1	0.3-5.1	6.4	9.1	17.2	33.4	50.3	60.5	67.3	70.9	75.1	79.1	82.5	86.6	91.5	98.5	100.0	100.0	100.0	-	-	-	
				6.4	2.7	8.1	16.2	16.9	10.2	6.8	3.6	4.2	4.0	3.4	4.1	4.9	7.0	1.5	0.0	0.0				0.0
260430/15	5	1	0.3-2.7	18.5	36.4	64.0	81.9	88.4	92.1	94.5	95.6	97.0	98.0	100.0	100.0	100.0	100.0	100.0	100.0	100.0	-	-	-	
				18.5	17.9	27.6	17.9	6.5	3.7	2.4	1.1	1.4	1.0	2.0	0.0	0.0	0.0	0.0	0.0	0.0				0.0
260430/16	5	2	2.7-5.5	12.3	19.6	45.8	79.5	91.8	94.7	96.6	97.4	98.0	98.5	100.0	100.0	100.0	100.0	100.0	100.0	100.0	-	-	-	
				12.3	7.3	26.2	33.7	12.3	2.9	1.9	0.8	0.6	0.5	1.5	0.0	0.0	0.0	0.0	0.0	0.0				0.0

Granulometriskā sastāva rezultātu apzīmējumi:

30.5	caursijātais daļiņu daudzums, %
24.2	atlikums uz sieta. %



Valsts vides dienests

Rūpniecības iela 23, Rīga, LV-1045, tālr. 67084200, e-pasts ap@vvd.gov.lv, www.vvd.gov.lv

ZEMES DZĪĻU IZMANTOŠANAS LICENCE
Nr. AP25ZD0115

**Izsniegta Akciju sabiedrībai „Latvijas valsts meži”,
reģistrācijas numurs: 40003466281**

*(pašvaldības nosaukums, komersanta firma un reģistrācijas numurs vai fiziskās
personas vārds, uzvārds un personas kods)*

Derīgo izrakteņu meklēšana

(zemes dzīļu izmantošanas veids)

Perspektīvās derīgo izrakteņu iegulas

(licencētais objekts)

Latvijas teritorija

(licencētā objekta administratīvā piederība, ja iespējams, adrese)

Licence izsniegta Rīgā
un derīga

30.04.2025.
līdz 15.05.2026.

Pielikumā:

Nr.p.k.	Pielikuma nosaukums	Lpp. skaits
1.	zemes dzīļu izmantošanas nosacījumi	2
2.	karte vai plāns, kurā attēlo atradnes robežu, licences adresāta īpašumā vai nomā esošo zemesgabala robežas, licences laukuma robežu ar robežpunktiem; tabula ar robežpunktu koordinātām LKS-92 TM sistēmā	-
3.	derīgo izrakteņu ieguves limits	-

Licences pielikumi ir tās neatņemama sastāvdaļa

Atļauju pārvaldes
Piesārņojuma un dabas resursu departamenta
Resursu pārvaldības daļas vadītāja vietnieks

A. Junkurs

**ŠIS DOKUMENTS IR PARAKSTĪTS AR DROŠU ELEKTRONISKO PARAKSTU UN
SATUR LAIKA ZĪMOGU**

Zemes dzīļu izmantošanas licenci vai tajā noteiktos nosacījumus mēneša laikā no paziņošanas dienas var pārsūdzēt Vides pārraudzības valsts birojam, iesniegumu par apstrīdēšanu iesniedzot Valsts vides dienestā, Rūpniecības ielā 23, Rīgā, LV – 1045, e-pasta adrese: pasts@vvd.gov.lv vai izmantojot eAdresi. Saskaņā ar Paziņošanas likuma 9. panta otro daļu zemes dzīļu izmantošanas licence uzskatāma par paziņotu otrajā darba dienā pēc tās nosūtīšanas.

Zemes dzīļu izmantošanas nosacījumi**I. Vispārīgie nosacījumi**

1. Licences derīguma termiņš	16.05.2025. līdz 15.05.2026.
2. Derīgo izrakteņu krājumu kategorija	P kategorijas derīgo izrakteņu resursi (prognozētie resursi).
3. Licences izsniegšanas pamatojums	a) Likuma „Par zemes dzīlēm” 10. panta pirmās daļas 3. punkta „e” apakšpunkts un 2 ¹ . daļa; b) Ministru kabineta 06.09.2011. noteikumu Nr. 696 „Zemes dzīļu izmantošanas licenču un bieži sastopamo derīgo izrakteņu ieguves atļauju izsniegšanas kārtība, kā arī publiskas personas zemes iznomāšanas kārtība zemes dzīļu izmantošanai” (turpmāk – MK noteikumi Nr. 696) 4.3. apakšpunkts.
4. Grozījumi	Nepieciešamības gadījumā iesniegt iesniegumu grozījumu veikšanai licencē un grozījumu pamatojumu Valsts vides dienestā (MK noteikumu Nr. 696 34. punkts).
5. Zemes dzīļu izmantošanas ierobežošana, apturēšana	Zemes dzīļu izmantošana var tikt ierobežota, apturēta un licence atcelta likumā „Par zemes dzīlēm” 16. pantā noteiktajos gadījumos un noteiktajā kārtībā.
6. VVD informēšana	Informēt Valsts vides dienestu elektroniski (e-pasts: pasts@vvd.gov.lv): a) pirms (vēlams 5 darba dienas) meklēšanas darbu uzsākšanas konkrētā objektā (MK noteikumu Nr. 696 25. punkts), b) par nodotajiem pārskatiem valsts SIA „Latvijas Vides, ģeoloģijas un meteoroloģijas centrs”.

II. Derīgo izrakteņu meklēšanas nosacījumi

7. Normatīvie akti	a) Derīgo izrakteņu meklēšanas darbus veikt atbilstoši Ministru kabineta 21.08.2012. noteikumiem Nr. 570 „Derīgo izrakteņu ieguves kārtība” (turpmāk – MK noteikumi Nr. 570); b) Ņemt vērā, ka licence neatbrīvo no Latvijas Republikas likumu un citu normatīvo aktu prasību ievērošanas, kā arī paredzētajām ekspertīzēm un saskaņošanām.
8. Derīgo izrakteņu meklēšana	a) Noslēgt līgumu ar zemes īpašnieku, tiesisko valdītāju vai pilnvarotu personu par tiesībām veikt derīgo izrakteņu meklēšanu (MK noteikumu Nr. 696 25. punkts); b) Sastādīt meklēšanas darbu programmu un saskaņot to ar darbu pasūtītāju (MK noteikumu Nr. 696 25. punkts); c) Veikt teritorijas apsekošanu dabā, izvērtēt Valsts ģeoloģijas fondā pieejamos materiālus un visu pasūtītāja sniegto informāciju par objektu; d) Likvidēt izstrādnes pēc darbu veikšanas.
9. Ģeoloģiskā informācija	a) Meklēšanas rezultātus apkopot derīgo izrakteņu meklēšanas darbu pārskatā atbilstoši MK noteikumu Nr. 570 2. nodaļas prasībām; b) Pārskatu elektroniskā vai papīra formā nodot valsts SIA „Latvijas Vides, ģeoloģijas un meteoroloģijas centrs” līdz licences derīguma termiņa beigām (MK noteikumu Nr. 570 4. pielikuma 4. punkts, Ministru kabineta 28.08.2012. gada noteikumu Nr. 578 „Noteikumi par ģeoloģiskās informācijas sistēmu” 4. punkts).

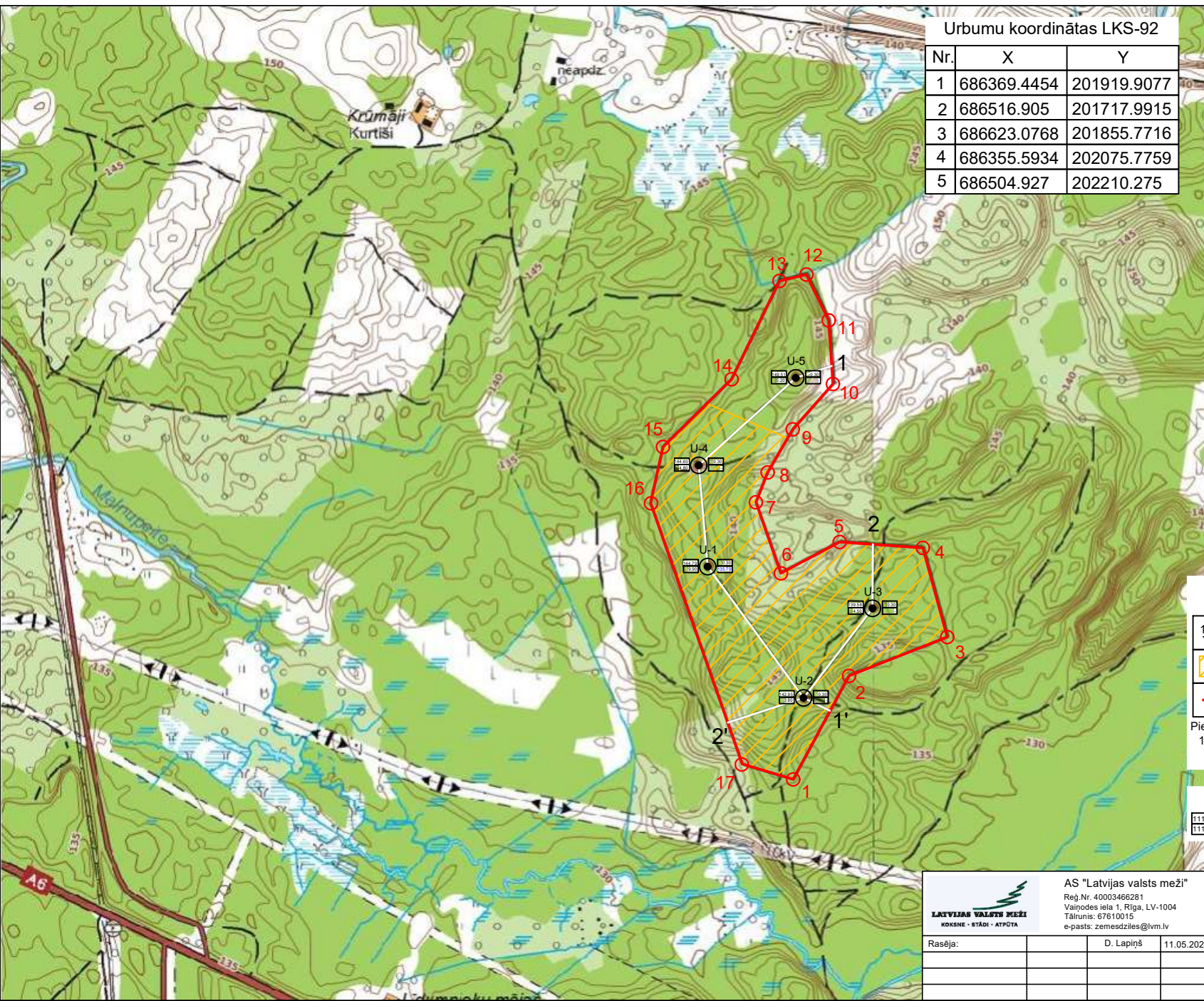
10. Vides aizsardzība	a) Nepieļaut grunts, zemes dziļū, virszemes un pazemes ūdeņu piesārņojumu vai citu kaitējumu videi; b) Paredzēt pasākumus, lai tehnikas darbības laikā netiktu pārsniegtas trokšņu emisiju pieļaujamās vērtības; c) Savākt un nodot atkritumu apsaimniekotājiem meklēšanas darbu laikā radušos atkritumus; d) Apturēt vai ierobežot meklēšanas darbus, ja atklājas zinātnei, kultūrai un vides aizsardzībai nozīmīgi ģeoloģiskie veidojumi vai citi objekti, nekavējoties ziņot par atklājumu Valsts vides dienestam.
------------------------------	--

Atļauju pārvaldes
Piesārņojuma un dabas resursu departamenta
Resursu pārvaldības daļas vadītāja vietnieks

A. Junkurs

ŠIS DOKUMENTS IR PARAKSTĪTS AR DROŠU ELEKTRONISKO PARAKSTU
UN SATUR LAIKA ZĪMOGU

Kursīte, 25776797
liga.kursite@vvd.gov.lv



Urbumu koordinātas LKS-92

Nr.	X	Y
1	686369.4454	201919.9077
2	686516.905	201717.9915
3	686623.0768	201855.7716
4	686355.5934	202075.7759
5	686504.927	202210.275

Laukuma robežpunktu koordinātas LKS-92

Nr.	X	Y
1	686500.9563	201592.5013
2	686586.8978	201751.755
3	686737.9773	201811.5283
4	686700.4214	201948.7302
5	686572.5168	201957.7216
6	686482.0877	201909.6229
7	686443.5782	202018.8827
8	686461.6989	202064.7548
9	686500.3236	202131.1133
10	686562.1231	202200.891
11	686555.6899	202298.7267
12	686521.3151	202369.2555
13	686479.8833	202359.4353
14	686406.2506	202208.1739
15	686300.5751	202104.0524
16	686282.2954	202017.3263
17	686421.979	201615.5606

Apzīmējumi

1	— 1'	Griezuma līnija
		Smilts-grants izplatības laukums
		Krājumu aprēķina robeža un robežpunkts

Piezīme:
1. Augsne izplatīta visā meklēšanas darbu laukumā un platība ir vienāda ar krājumuaprēķina laukumu.

U-1

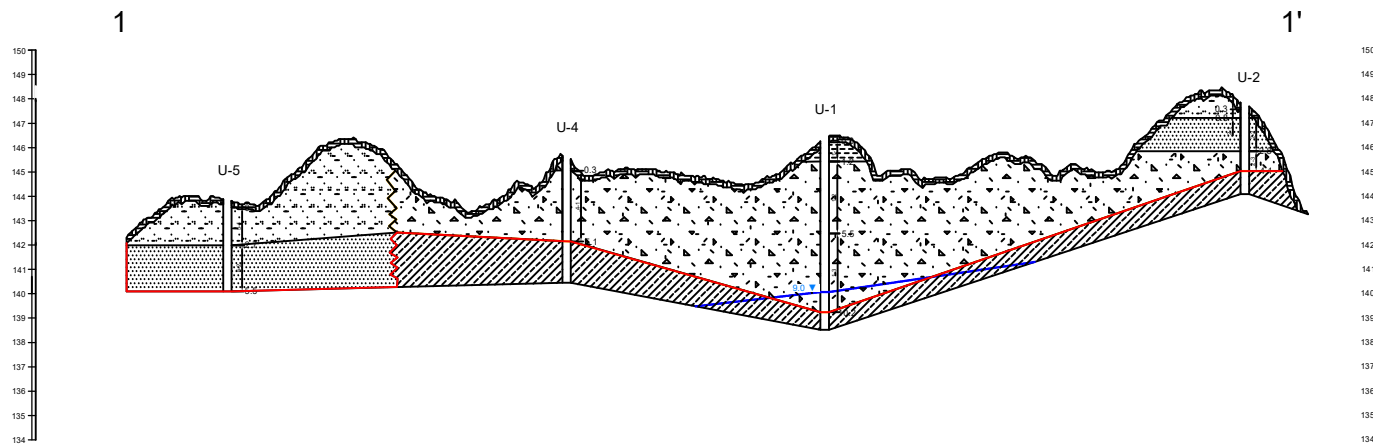
	Zemes virsmas abs. atzīme	Segkārtas biežums
	Derīgā materiāla biežums	Gruntsūdens līmenis abs.

AS "Latvijas valsts meži"
 Reģ.Nr. 40003466281
 Vaiņodes iela 1, Rīga, LV-1004
 Tālrunis: 67610015
 e-pasts: zemesdziles@lvm.lv

Rasēja:	D. Lapiņš	11.05.2026
---------	-----------	------------

Nosaukums, adrese:
Derīgo izrakteņu meklēšanas darbi DIM "Paugurāji"
 "Valsts mežs", Krāslavas novads, Izvaltas pagasts,
 zemes vienības kad. apz. 60640052118

Rasējums:	Krājumu aprēķina plāns	Mērogs: 1:10000
-----------	------------------------	-----------------

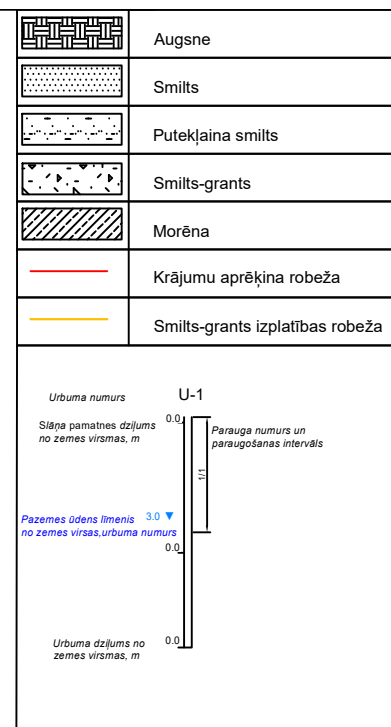
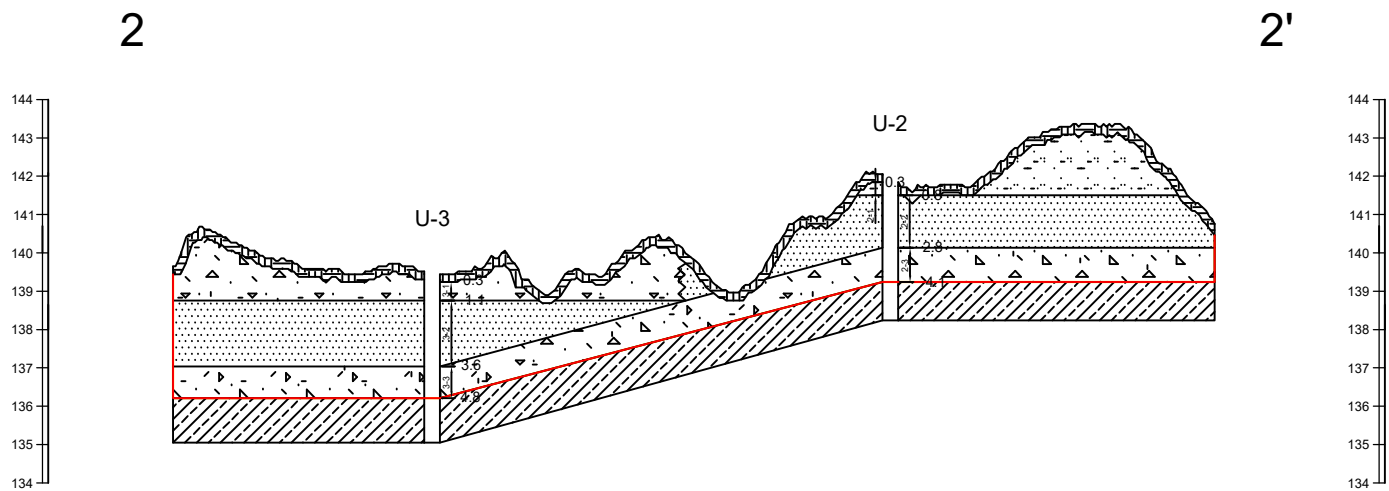


	Augsne
	Smilts
	Puteklaina smilts
	Aleirīts
	Smilts-grants
	Morēna
	Gruntsūdens līmenis
	Krājumu aprēķina robeža
	Smilts-grants izplatības robeža

Urbuma numurs		U-1	
Slāņa pamātnes dziļums no zemes virsmas, m	0.0	Parauga numurs un paraugšanas intervāls	5
Pazemes ūdens līmenis 3.0 m no zemes virsmas, urbuma numurs	3.0		
Urbuma dziļums no zemes virsmas, m	0.0		

Zemes virsas atzīme	149.51	144.60	144.79	142.95
Attālums, m	57.64	202.83	154.17	251.12
Pazemes ūdens līmenis, m	-	-	9.0	-
Segkārtas biezums, m	0.3	0.3	0.3	0.3
Derīgā slāņa biezums/ Zem GŪL	5.2	4.8	9.9	3.8
Derīgā slāņa gaisma gads	2026	2026	2026	2026

	AS "Latvijas valsts meži" Reģ. Nr. 4000346281 Valņodes iela 1, Rīga, LV-1004 Tālrunis: 67010015 e-pasts: lvm@lvm.lv		Nosaukums, adrese: Meklētājas darbi DIM "Paugurāji" "Valsts meži", Krāslavas novads, Izvaltas pagasts, Zemes vienības kad. apz. 65640052118	
	Rasēja: D. Lapīns 14.05.2026	Rasējums: Geoloģiskais griezumums 1-1' Mērogs: 1:100/1:1000		



Zemes virsas atzīme		139.58	142.95
Attālums, m	95.39	-	95.39
Pazemes ūdens līmenis, m		-	-
Segkārtas biezums, m		0.3	0.3
Derīgā slāņa biezums/ Zem GŪL.	4.5	-	3.8
Ierīkošanas gads		2026	2026

	AS "Latvijas valsts mežs" Reg.Nr. 4000346281 Valsts iela 1, Rīga, LV-1004 Tālrunis: 67010019 e-pasts: lvm@lvm.lv		Nosaukums, adrese: Meklētājas darbi DIM "Paugurāji" "Valsts mežs", Krāslavas novads, Isvaļas pagasts, Zemes vienības kat. apz. 65640052118	
	Rasēja: D. Lapīns 14.05.2026	Rasējums: Geoloģiskais griezum 2-Z	Mērogs: 1:100/1:1000	