



LATVIJAS VALSTS MEŽI

KOKSNE • STĀDI • ATPŪTA

Derīgo izrakteņu meklēšanas pārskats

Silkalni_D_2

Dobeles novads, Bikstu pagasts

Derīgo izrakteņu meklēšanas pārskats
Perspektīvās atradnes derīgo izrakteņu meklēšanas laukums "Silkalni_D_2"
Zemgales reģions, Īles iecirknis, 605. kvartālu apgabals, 254. kvartāls.

Zemes vienības kadastra apzīmējums: 4654 006 0176

Dobeles novads, Bikstu pagasts

Pārskatu sagatavoja:

Ģeologs

Ričards Lapiņš

SATURS

1. Vispārīgās ziņas
 2. Meklēšanas darbu metodes
 3. Meklēšanas laukuma raksturojums
 4. Ģeoloģiskā uzbūve un hidroģeoloģiskais raksturojums
 5. Derīgo izrakteņu kvalitāte
 6. Krājumu prognoze
-

B. Teksta pielikumi

1. Urbumu ģeoloģiskie apraksti
 2. Laboratorijas testēšanas pārskats
 3. Zemes dzīļu izmantošanas licence
-

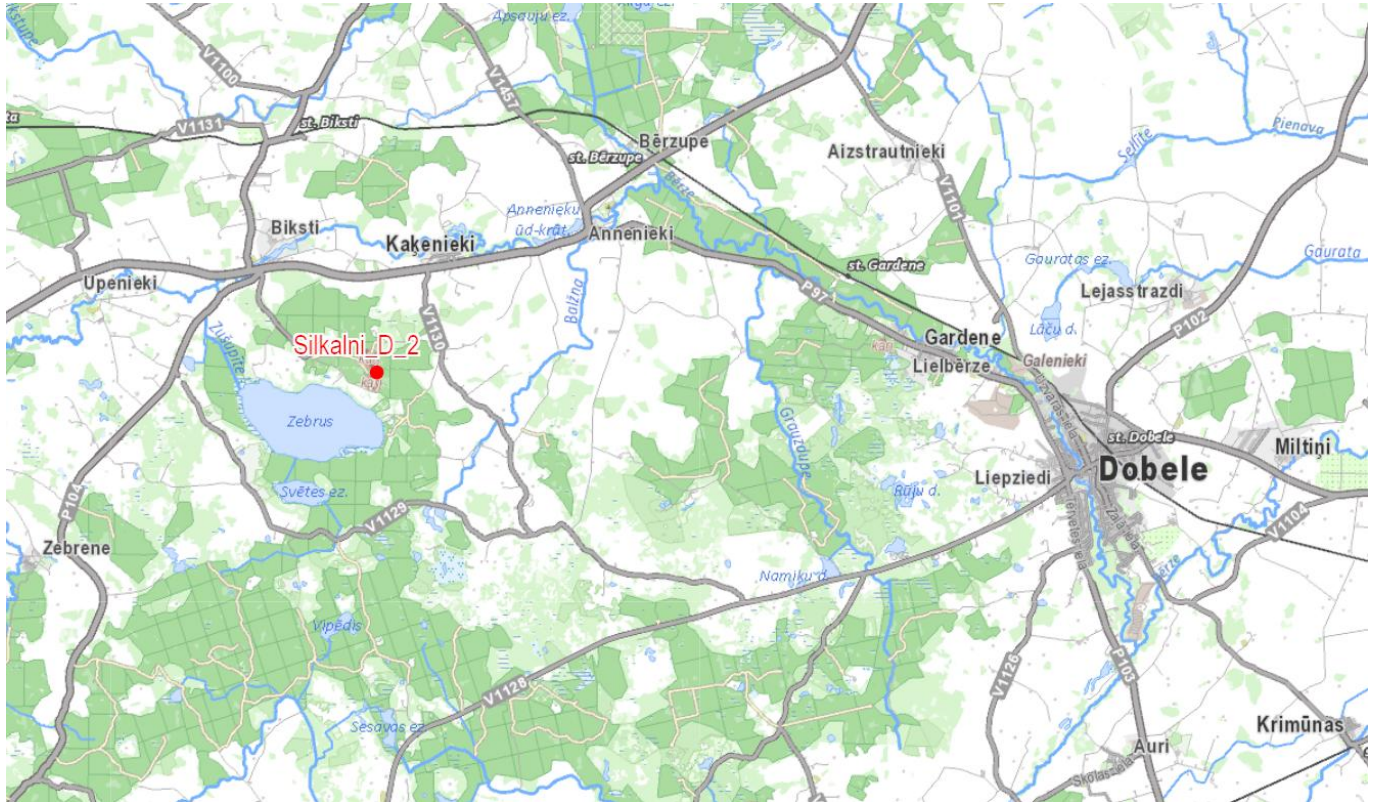
C. Grafiskie pielikumi **1**

1. Krājumu aprēķina plāns M 1:10000
2. Ģeoloģiskie griezumumi M 1:5000

1. VISPĀRĪGAS ZIŅAS / IEVADS

Derīgo izrakteņu meklēšanas darbus laukumā "Silkalni_D_2" 8.4 ha platībā no 2026. gada 25. martā un 21. aprīlī veica AS "Latvijas valsts meži" ģeologi Krišjānis Armans, Mārtiņš Leitietis un Dāvis Lapiņš saskaņā ar zemes dzīļu izmantošanas licenci nr. AP25ZD0115.

Laukums (zemes vienības kadastra nr. 4654 006 0176) atrodas AS "Latvijas valsts meži" pārvaldītajā zemes īpašumā Dobeles novadā, Bikstu pagastā, aptuveni 16 km rietumu virzienā no Dobeles.



1. attēls. Meklēšanas darbu laukuma novietojums pārskata kartē

2. Meklēšanas darbu metodes

Derīgo izrakteņu meklēšanas darbi veikti atbilstoši AS "Latvijas valsts meži" ģeologa amatam izvirzītajām prasībām – realizēt meklēšanas un izpētes darbus ar mērķi paplašināt esošo derīgo izrakteņu karjeru tīklu.

Lauka darbus veica AS "Latvijas valsts meži" ģeologi Krišjānis Armans, Mārtiņš Leitietis un Dāvis Lapiņš. Urbumi tika ierīkoti ar urbšanas iekārtu Adler B-50 izmantojot vītņurbšanas metodi.

Objektā kopumā no 3 urbumiem iegūti 16 paraugi. Paraugi nogādāti AS "Latvijas valsts meži" minerālo materiālu testēšanas un pētniecības laboratorijā (akreditācijas nr. LATAKT-617).

Kamerālās izpētes darbu stadijā izmantoti LVM GEO datu slāņi un LĢIA Lidar karte ar augstumlīknēm. Urbumi piesaistīti LKS-92 koordinātu sistēmai un to augstumi atbilst Latvijas normālo augstumu sistēma LAS-2000,5.

Meklēšanas darbu platība (ha)	8.4
Veikto urbumu skaits	3
Urbumu metrāža	50.5
Veiktie granulometrijas testi, gab.	16

3. Meklēšana laukuma raksturojums

Fiziski-ģeogrāfiskais meklēšanas darbu laukums atrodas Austrumkursas augstienes Lielauces paugurainē. Laukums atrodas glaciofluviālā paugurainē, kur stastopami smilšainie un smilts-grants nogulumu. Absolūtās augstuma atzīmes svārstās starp 108.9 un 130.0 .

Laukuma teritorijā atrodamas sausos meža tipos augošas briestaudzes un jaunaudzes.



2. attēls. Meklēšanas darbu laukuma novietojums kvartārģeoloģiskajā kartē

4. Ģeoloģiskā uzbūve un hidroģeoloģiskais raksturojums

Laukuma ģeoloģisko griezumumu veido:

- Eluviālie nogulumu eQ₄ – augsne, 0.3 m biezumā.
- Visos trīs urbumos konstatēta glaciolimniskas (glQ3ltv) izcelsmes smilts un aleirīta nogulumu. Smilts lielākoties ir smalkgraudaina līdz vidēji rupja ar nelieliem oļiem.
- Glaciofluviālas (gfQ3ltv) izcelsmes smilts-grants nogulumu konstatēti 2 urbumos.

5. Derīgo izrakteņu kvalitāte

Meklēšanas darbu laukumā konstatētā smilts tika laboratoriski pārbaudīta AS "Latvijas valsts meži" minerālo materiālu testēšanas un pētniecības laboratorijā, Rīgas ielā 111, Salaspilī. No 3 veiktajiem urbumiem tika iegūti 16

paraugi un visi nogādāti pārbaudei. Visiem smilts un smilts-grants paraugiem noteikts granulometriskais sastāvs pēc LVS NE 933-1:2013, mazgāšana sijāšana, kā arī pēc šī standarta A pielikuma, pēc nepieciešamības.

Smilts kvalitāte:

- Putekļu un māla frakcijas (<0,063 mm) saturs 3.0 – 9.8 % un vidēji 5.5 %,
- Dominantās smilts frakcijas (0.125 – 0.25 mm) saturs 6.0 – 23.3 % un vidēji 14.4 %.

Smilts-grants kvalitāte:

- Putekļu un māla frakcijas (<0,063 mm) saturs 1.1 – 3.6 % un vidēji 2.2 %,
- Frakcijas (<5.6 mm) saturs 71.3 – 80.5 % un vidēji 76.7 %
- Frakcijas (<11.2 mm) saturs 82.6 – 87.6 % un vidēji 85.4 %
- Frakcijas (<31.5 mm) saturs 94.8– 100 % un vidēji 98.0 %

6. Krājumu aprēķins

Meklēšanas darbu rezultātā ir apstiprinājusies perspektīva smilts un smilts-grants atradne, bet ņemot vērā, ka tikai vienā no urbumiem ir sasniegts paslānis, bez papildus izpētes nav iespējams noteikts precīzu smilts un smilts-grants daudzumu “Silkalni_D_2” meklēšanas laukumā. Krājuma aprēķins veikts balstoties uz 3 urbumu rezultātiem, smilts un smilts-grants materiāls izplatīts visā 8.4 ha lielajā laukumā.

Pozīcija	Segkārtā			Starpkārtā	Kopējie krājumi	Derīgais materiāls kopā
	tsk. augsne	aleirīts	kopā	kopā (virs GŪL)	kopā	kopā
Krājumi (tūkst. m³)	25.2	58.8	84.0	92.4	1282.6	1106.2
Aprēķina laukums (tūkst. m²)	84.0					
Slāņa vidējais biezums (m)	0.3	0.0	1.0	1.1	15.3	13.2
Slāņa minimālais biezums (m)	0.3	0.7	0.3	0.0	12.5	10.6
Slāņa maksimālais biezums (m)	0.3	1.6	1.9	1.7	17.5	15.0
Ekspluatācijas krājumu zudums -30%	-					331.9
Prognozētie krājumi			84.0	92.4		774.3

2. tabula. Krājumu aprēķina kopsavilkuma tabula

B. Teksta pielikumi

1. Urbumu ģeoloģiskie apraksti;
 2. Minerālo materiālu testēšanas pārskati;
 3. Zemes dziļū izmantošanas licences ar tās pielikumiem kopija.
-

C. Grafiskie pielikumi

1. Krājumu aprēķina plāns
2. Ģeoloģiskie griezumumi

Ģeoloģisko izstrādņu apraksti

Izstrādnes Nr.:		1		Absolūtais augstums, m v.j.l.:		126.27		
Koordinātas X439181.74;Y278048.39;				Gruntsūdens līmenis, m no zemes virsmas:				-
<i>Pamatnes absolūtais augstums, m v.j.l.</i>	<i>Pamatnes dziļums, m no zemes virsmas</i>	<i>Slāņa biezums, m</i>	<i>ležu veids</i>	<i>ležu apraksts</i>		<i>Parauga Nr. un intervāls</i>		
126.0	0.3	0.3	Augsne	Tumši brūna				
123.8	2.5	2.5	Smilts	smilts, vidēji rupja		P.1-1/0.3-2.5		
119.3	7.0	4.5	Smilts-grants	smalka smilts-grants ar retiem oļiem		P.1-2/2.5-7.0		
118.8	7.5	0.5	Aleirīts	putekļaina		P.1-3/7.0-7.5		
110.8	15.5	8.0	Smilts-grants	smalka smilts-grants		P.1-4/7.5-11.5 P.1-5/11.5-15.5		

Izstrādnes Nr.:		2		Absolūtais augstums, m v.j.l.:		120.57		
Koordinātas X439406.61;Y278048.03;				Gruntsūdens līmenis, m no zemes virsmas:				-
<i>Pamatnes absolūtais augstums, m v.j.l.</i>	<i>Pamatnes dziļums, m no zemes virsmas</i>	<i>Slāņa biezums, m</i>	<i>ležu veids</i>	<i>ležu apraksts</i>		<i>Parauga Nr. un intervāls</i>		
120.3	0.3	0.3	Augsne	Tumši brūna				
118.7	1.9	1.6	Aleirīts	putekļaina		P.2-1/0.3-1.9		
103.6	17.0	15.1	Smilts	smalka līdz vidēja ar granšainiem starpslāņiem		P.2-2/1.9-2.7 P.2-3/2.7-7.5 P.2-4/7.5-12.5 P.2-5/12.5-17.5		
103.1	17.5	0.5	Aleirīts	putekļaina				

Izstrādnes Nr.:		3		Absolūtais augstums, m v.j.l.:		118.11		
Koordinātas X439500.49;Y277785.83;				Gruntsūdens līmenis, m no zemes virsmas:				-
<i>Pamatnes absolūtais augstums, m v.j.l.</i>	<i>Pamatnes dziļums, m no zemes virsmas</i>	<i>Slāņa biezums, m</i>	<i>ležu veids</i>	<i>ležu apraksts</i>		<i>Parauga Nr. un intervāls</i>		
117.8	0.3	0.3	Augsne	Tumši brūna				
117.3	0.8	0.5	Aleirīts	putekļaina		P.3-1/0.3-0.8		
114.1	4.0	3.2	Smilts	smalka līdz vidēja smilts		P.3-2/0.8-4.0		
112.4	5.7	1.7	Aleirīts	putekļaina		P.3-3/4.0-5.7		
103.6	14.5	8.8	Smilts-grants	smalka smilts-grants		P.3-4/5.7-10.5 P.3-5/10.5-14.5		
100.6	17.5	3.0	Smilts	vidēji rupja smilts ar retu grants graudu piejaukumu		P.3-6/14.5-17.5		

Minerālo materiālu testēšanas un pētniecības laboratorija

Laboratorijas adrese: Rīgas iela 111, Salaspils, Latvija, LV-2169
 tālrunis: 29435674, e-pasts: laboratorija@lvm.lv



TESTĒŠANAS PĀRSKATS NR. 0263/26

Salaspilī 27.04.2026

Parauga ņēmēja sniegtā informācija

Pasūtītājs un tā adrese:	"AS "Latvijas valsts meži", Struktūrvienība Zemes dzīles un infrastruktūra, Vaiņodes iela 1, Rīga
Objekts:	DIM_KA1405_Silkalni D 2
Parauga ņemšanas vieta:	KA1405_Silkalni D 2
Datums:	26.03.2026
Parauga ņēmējs:	LVM ZDI ģeologs Krišjānis Armans

Laboratorijas informācija par paraugu

Paraugs saņemts laboratorijā:	27.03.2026	Testēšanas datumi:	27.03.2026 - 30.03.2026
-------------------------------	------------	--------------------	-------------------------

Testēšanas rezultāti

Parauga ID laboratorijā	Urbuma Nr.	Parauga Nr.	Paraugošanas intervāls, m	Granulometriskais sastāvs LVS EN 933 - 1:2013 (izņemot pielikumu B), mazgāšana un sijāšana																	Proktorblīvums un optimālais mitrums LVS EN 13286 - 2:2012 p.7.1.		Filtrācijas koeficients ABS 2026, p.9.3			
				Sietu acu izmērs, mm																	pd, Mg/m ³	w, %	K10, m/dnn			
				<0.063	0.063	0.125	0.250	0.500	1.0	2.0	4.0	5.6	8.0	11.2	16.0	22.4	31.5	45.0	56.0	63.0				90.0	120.0	
260326/14	1	1	0.3-2.5	3.0	3.0	6.0	25.8	85.3	98.6	99.7	100.0	100.0	100.0	100.0	100.0	100.0	100.0	100.0	100.0	100.0	100.0	100.0	100.0	1.71	14	1
260326/15	1	2	2.5-7.0	7.6	4.2	11.8	19.3	40.2	54.4	67.4	76.3	80.5	84.6	87.6	91.2	94.3	97.0	98.8	100.0	100.0	100.0	100.0	-	-	-	
260326/16	1	3	7.0-7.5	26.2	28.8	55.0	84.6	88.6	91.6	94.4	96.5	97.5	98.7	99.6	100.0	100.0	100.0	100.0	100.0	100.0	100.0	100.0	100.0	-	-	-
260326/17	1	4	7.5-11.5	4.7	2.4	7.1	11.5	24.7	42.0	55.4	65.7	71.3	77.1	83.1	88.0	92.1	99.2	100.0	100.0	100.0	100.0	100.0	-	-	-	
260326/18	1	5	11.5-15.5	4.7	3.0	7.7	20.7	42.9	58.7	68.8	75.4	78.8	82.4	86.3	90.5	96.0	100.0	100.0	100.0	100.0	100.0	100.0	-	-	-	

Granulometriskā sastāva rezultātu apzīmējumi:

3.0	caursijātais daļiņu daudzums, %
3.0	atlikums uz sieta. %

Minerālo materiālu testēšanas un pētniecības laboratorija

Laboratorijas adrese: Rīgas iela 111, Salaspils, Latvija, LV-2169
 tālrunis: 29435674, e-pasts: laboratorija@lvm.lv



TESTĒŠANAS PĀRSKATS NR. 0262/26

Salaspilī 27.04.2026

Parauga ņēmēja sniegtā informācija

Pasūtītājs un tā adrese:	"AS "Latvijas valsts meži", Struktūrvienība Zemes dzīles un infrastruktūra, Vaiņodes iela 1, Rīga
Objekts:	DIM_KA1405_Silkalni D 2
Parauga ņemšanas vieta:	KA1405_Silkalni D 2
Datums:	21.04.2026
Parauga ņēmējs:	LVM ZDI ģeologs Krišjānis Armans

Laboratorijas informācija par paraugu

Paraugs saņemts laboratorijā:	23.04.2026	Testēšanas datumi:	23.04.2026 - 27.04.2026
-------------------------------	------------	--------------------	-------------------------

Testēšanas rezultāti

Parauga ID laboratorijā	Urbuma Nr.	Parauga Nr.	Paraugošanas intervāls, m	Granulometriskais sastāvs LVS EN 933 - 1:2013 (izņemot pielikumu B), mazgāšana un sijāšana																	Proktorblīvums un optimālais mitrums LVS EN 13286 - 2:2012 p.7.1.		Filtrācijas koeficients ABS 2026, p.9.3	
				Sietu acu izmērs, mm																	pd, Mg/m ³	w, %	K10, m/dnn	
				<0.063	0.063	0.125	0.250	0.500	1.0	2.0	4.0	5.6	8.0	11.2	16.0	22.4	31.5	45.0	56.0	63.0				90.0
260423/10	2	1	0.3-1.9	29.7	65.3	84.4	96.8	99.6	100.0	100.0	100.0	100.0	100.0	100.0	100.0	100.0	100.0	100.0	100.0	100.0	100.0	-	-	-
260423/11	2	2	1.9-2.7	6.3	11.4	21.1	39.2	54.7	68.7	80.3	86.1	91.7	95.0	96.3	98.8	99.3	100.0	100.0	100.0	100.0	100.0	1.94	8	0.1
260423/12	2	3	2.7-7.5	3.2	9.8	54.9	81.8	88.2	92.5	95.4	97.0	98.6	99.5	100.0	100.0	100.0	100.0	100.0	100.0	100.0	100.0	1.69	14	0.8
260423/13	2	4	7.5-12.5	7.3	22.7	65.3	89.5	97.8	99.2	99.8	100.0	100.0	100.0	100.0	100.0	100.0	100.0	100.0	100.0	100.0	100.0	1.75	14	0.1
260423/14	2	5	12.5-17.0	9.8	23.3	51.7	78.1	92.4	95.9	96.9	97.2	97.5	97.8	98.4	98.8	100.0	100.0	100.0	100.0	100.0	100.0	1.83	12	0.1
260423/15	3	1	0.3-0.8	39.0	75.5	96.0	97.9	99.3	99.8	100.0	100.0	100.0	100.0	100.0	100.0	100.0	100.0	100.0	100.0	100.0	100.0	-	-	-

Parauga ID laboratorijā	Urbuma Nr.	Parauga Nr.	Pārbaudes intervāls, m	Granulometriskais sastāvs LVS EN 933 - 1:2013 (izņemot pielikumu B), mazgāšana un sijāšana																	Proktorblīvums un optimālais mitrums LVS EN 13286 - 2:2012 p.7.1.		Filtrācijas koeficients ABS 2026, p.9.3			
				Sietu acu izmērs, mm																	ρd, Mg/m ³	w, %	K10, m/dnn			
				<0.063	0.063	0.125	0.250	0.500	1.0	2.0	4.0	5.6	8.0	11.2	16.0	22.4	31.5	45.0	56.0	63.0				90.0	120.0	
260423/16	3	2	0.8-4.0	5.4	15.6	75.4	95.7	99.8	100.0	100.0	100.0	100.0	100.0	100.0	100.0	100.0	100.0	100.0	100.0	100.0	100.0	100.0	100.0	1.71	15	0.5
				5.4	10.2	59.8	20.3	4.1	0.2	0.0	0.0	0.0	0.0	0.0	0.0	0.0	0.0	0.0	0.0	0.0	0.0	0.0	0.0			
260423/17	3	3	4.0-5.7	30.3	79.8	99.1	99.7	99.9	100.0	100.0	100.0	100.0	100.0	100.0	100.0	100.0	100.0	100.0	100.0	100.0	100.0	100.0	100.0	-	-	-
				30.3	49.5	19.3	0.6	0.2	0.1	0.0	0.0	0.0	0.0	0.0	0.0	0.0	0.0	0.0	0.0	0.0	0.0	0.0	0.0			
260423/18	3	4	5.7-10.5	8.1	19.2	32.2	44.9	54.7	61.5	68.4	72.9	77.8	82.6	86.3	91.3	94.8	99.0	100.0	100.0	100.0	100.0	100.0	-	-	-	
				8.1	11.1	13.0	12.7	9.8	6.8	6.9	4.5	4.9	4.8	3.7	5.0	3.5	4.2	1.0	0.0	0.0	0.0	0.0				0.0
260423/19	3	5	10.5-14.5	3.8	7.8	18.3	42.2	61.4	70.8	76.9	79.8	83.6	87.4	91.3	96.3	99.2	100.0	100.0	100.0	100.0	100.0	100.0	-	-	-	
				3.8	4.0	10.5	23.9	19.2	9.4	6.1	2.9	3.8	3.8	3.9	5.0	2.9	0.8	0.0	0.0	0.0	0.0	0.0				0.0
260423/20	3	6	14.5-17.5	3.8	11.8	40.7	70.9	85.0	90.3	93.2	94.4	95.6	96.6	97.7	99.2	100.0	100.0	100.0	100.0	100.0	100.0	100.0	1.76	14	0.1	
				3.8	8.0	28.9	30.2	14.1	5.3	2.9	1.2	1.2	1.0	1.1	1.5	0.8	0.0	0.0	0.0	0.0	0.0	0.0				0.0

Granulometriskā sastāva rezultātu apzīmējumi:

29.7	caursijātais daļiņu daudzums, %
35.6	atlikums uz sieta, %



Valsts vides dienests

Rūpniecības iela 23, Rīga, LV-1045, tālr. 67084200, e-pasts ap@vvd.gov.lv, www.vvd.gov.lv

ZEMES DZĪĻU IZMANTOŠANAS LICENCE
Nr. AP25ZD0115

**Izsniegta Akciju sabiedrībai „Latvijas valsts meži”,
reģistrācijas numurs: 40003466281**

*(pašvaldības nosaukums, komersanta firma un reģistrācijas numurs vai fiziskās
personas vārds, uzvārds un personas kods)*

Derīgo izrakteņu meklēšana

(zemes dzīļu izmantošanas veids)

Perspektīvās derīgo izrakteņu iegulas

(licencētais objekts)

Latvijas teritorija

(licencētā objekta administratīvā piederība, ja iespējams, adrese)

Licence izsniegta Rīgā
un derīga

30.04.2025.
līdz 15.05.2026.

Pielikumā:

Nr.p.k.	Pielikuma nosaukums	Lpp. skaits
1.	zemes dzīļu izmantošanas nosacījumi	2
2.	karte vai plāns, kurā attēlo atradnes robežu, licences adresāta īpašumā vai nomā esošo zemesgabala robežas, licences laukuma robežu ar robežpunktiem; tabula ar robežpunktu koordinātām LKS-92 TM sistēmā	-
3.	derīgo izrakteņu ieguves limits	-

Licences pielikumi ir tās neatņemama sastāvdaļa

Atļauju pārvaldes
Piesārņojuma un dabas resursu departamenta
Resursu pārvaldības daļas vadītāja vietnieks

A. Junkurs

**ŠIS DOKUMENTS IR PARAKSTĪTS AR DROŠU ELEKTRONISKO PARAKSTU UN
SATUR LAIKA ZĪMOGU**

Zemes dzīļu izmantošanas licenci vai tajā noteiktos nosacījumus mēneša laikā no paziņošanas dienas var pārsūdzēt Vides pārraudzības valsts birojam, iesniegumu par apstrīdēšanu iesniedzot Valsts vides dienestā, Rūpniecības ielā 23, Rīgā, LV – 1045, e-pasta adrese: pasts@vvd.gov.lv vai izmantojot eAdresi. Saskaņā ar Paziņošanas likuma 9. panta otro daļu zemes dzīļu izmantošanas licence uzskatāma par paziņotu otrajā darba dienā pēc tās nosūtīšanas.

Zemes dzīļu izmantošanas nosacījumi**I. Vispārīgie nosacījumi**

1. Licences derīguma termiņš	16.05.2025. līdz 15.05.2026.
2. Derīgo izrakteņu krājumu kategorija	P kategorijas derīgo izrakteņu resursi (prognozētie resursi).
3. Licences izsniegšanas pamatojums	a) Likuma „Par zemes dzīlēm” 10. panta pirmās daļas 3. punkta „e” apakšpunkts un 2 ¹ . daļa; b) Ministru kabineta 06.09.2011. noteikumu Nr. 696 „Zemes dzīļu izmantošanas licenču un bieži sastopamo derīgo izrakteņu ieguves atļauju izsniegšanas kārtība, kā arī publiskas personas zemes iznomāšanas kārtība zemes dzīļu izmantošanai” (turpmāk – MK noteikumi Nr. 696) 4.3. apakšpunkts.
4. Grozījumi	Nepieciešamības gadījumā iesniegt iesniegumu grozījumu veikšanai licencē un grozījumu pamatojumu Valsts vides dienestā (MK noteikumu Nr. 696 34. punkts).
5. Zemes dzīļu izmantošanas ierobežošana, apturēšana	Zemes dzīļu izmantošana var tikt ierobežota, apturēta un licence atcelta likumā „Par zemes dzīlēm” 16. pantā noteiktajos gadījumos un noteiktajā kārtībā.
6. VVD informēšana	Informēt Valsts vides dienestu elektroniski (e-pasts: pasts@vvd.gov.lv): a) pirms (vēlams 5 darba dienas) meklēšanas darbu uzsākšanas konkrētā objektā (MK noteikumu Nr. 696 25. punkts), b) par nodotajiem pārskatiem valsts SIA „Latvijas Vides, ģeoloģijas un meteoroloģijas centrs”.

II. Derīgo izrakteņu meklēšanas nosacījumi

7. Normatīvie akti	a) Derīgo izrakteņu meklēšanas darbus veikt atbilstoši Ministru kabineta 21.08.2012. noteikumiem Nr. 570 „Derīgo izrakteņu ieguves kārtība” (turpmāk – MK noteikumi Nr. 570); b) Ņemt vērā, ka licence neatbrīvo no Latvijas Republikas likumu un citu normatīvo aktu prasību ievērošanas, kā arī paredzētajām ekspertīzēm un saskaņošanām.
8. Derīgo izrakteņu meklēšana	a) Noslēgt līgumu ar zemes īpašnieku, tiesisko valdītāju vai pilnvarotu personu par tiesībām veikt derīgo izrakteņu meklēšanu (MK noteikumu Nr. 696 25. punkts); b) Sastādīt meklēšanas darbu programmu un saskaņot to ar darbu pasūtītāju (MK noteikumu Nr. 696 25. punkts); c) Veikt teritorijas apsekošanu dabā, izvērtēt Valsts ģeoloģijas fondā pieejamos materiālus un visu pasūtītāja sniegto informāciju par objektu; d) Likvidēt izstrādnes pēc darbu veikšanas.
9. Ģeoloģiskā informācija	a) Meklēšanas rezultātus apkopot derīgo izrakteņu meklēšanas darbu pārskatā atbilstoši MK noteikumu Nr. 570 2. nodaļas prasībām; b) Pārskatu elektroniskā vai papīra formā nodot valsts SIA „Latvijas Vides, ģeoloģijas un meteoroloģijas centrs” līdz licences derīguma termiņa beigām (MK noteikumu Nr. 570 4. pielikuma 4. punkts, Ministru kabineta 28.08.2012. gada noteikumu Nr. 578 „Noteikumi par ģeoloģiskās informācijas sistēmu” 4. punkts).

10. Vides aizsardzība	a) Nepieļaut grunts, zemes dziļū, virszemes un pazemes ūdeņu piesārņojumu vai citu kaitējumu videi; b) Paredzēt pasākumus, lai tehnikas darbības laikā netiktu pārsniegtas trokšņu emisiju pieļaujamās vērtības; c) Savākt un nodot atkritumu apsaimniekotājiem meklēšanas darbu laikā radušos atkritumus; d) Apturēt vai ierobežot meklēšanas darbus, ja atklājas zinātnei, kultūrai un vides aizsardzībai nozīmīgi ģeoloģiskie veidojumi vai citi objekti, nekavējoties ziņot par atklājumu Valsts vides dienestam.
------------------------------	--

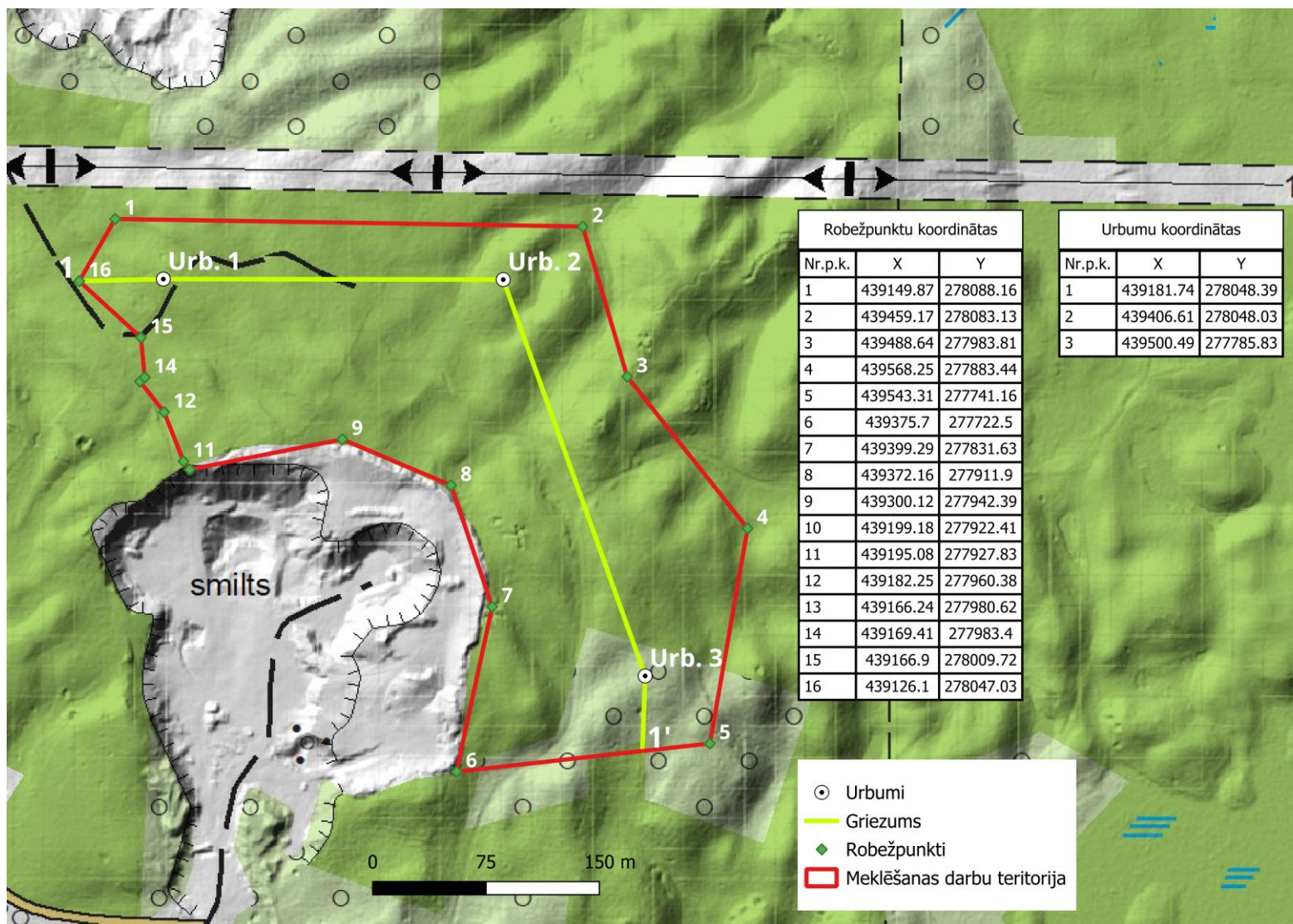
Atļauju pārvaldes
Piesārņojuma un dabas resursu departamenta
Resursu pārvaldības daļas vadītāja vietnieks

A. Junkurs

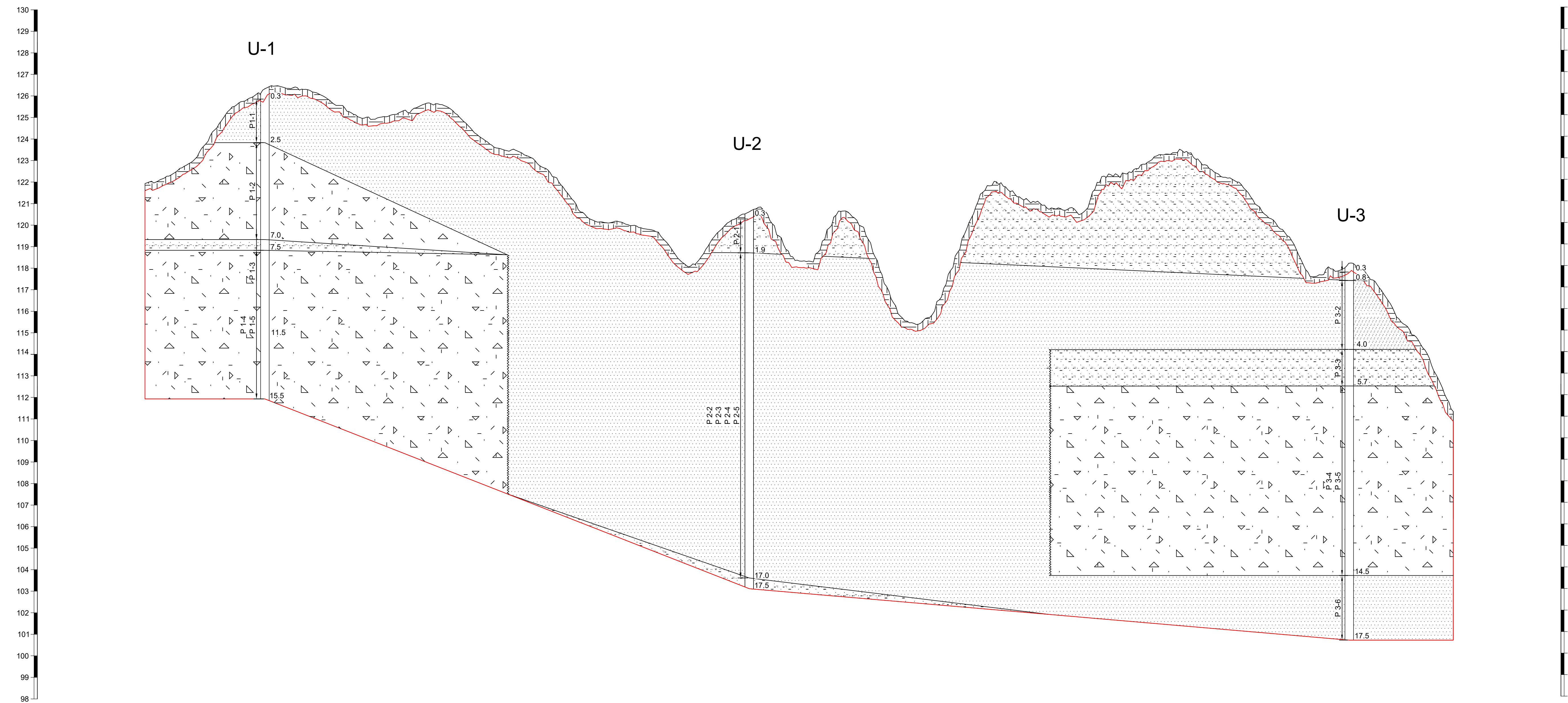
ŠIS DOKUMENTS IR PARAKSTĪTS AR DROŠU ELEKTRONISKO PARAKSTU
UN SATUR LAIKA ZĪMOGU

Kursīte, 25776797
liga.kursite@vvd.gov.lv

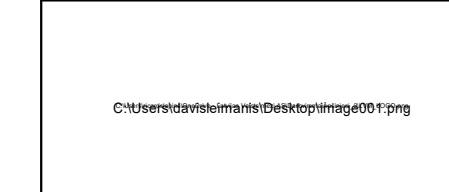
Krājumu aprēķina laukums



Griezums 1 - 1'



Zemes virsas atzīme	126.27	120.57	118.11
Attālums, m	224.9	278.59	
Pasākuma biezums, m			
Sepkārtes biezums, m	0.3	1.9	0.8
Derīgā slāņa biezums	14.7	15.5	15.4
Ierīkošanas gads	25.03.2026	21.04.2026	21.04.2026

 AS "Latvijas valsts meži" Reģ.Nr. 40003466281 Vaiņodes iela 1, Rīga, LV-1004 Tālrunis: 67610015 e-pasts: zemesdziles@lvm.lv	Nosaukums, adrese:	
	Derīgo izrakteņu meklēšanas darbi "Silkalni_D_2" Dobeles novads, Bikstu pagasts, zemes vienības kad. apz. 4654 006 0176	
Pārskata autors:	R. Lapiņš	14.05.2026.
Rasēja:		
Rasējums:		
Ģeoloģiskie griezum		
		Mērogs: 1:100/1:1000