

SABIEDRĪBA AR IEROBEŽOTU ATBILDĪBU

“LatGranīts”

Reģ. Nr. LV-41503032808

18.novembra ielā 414, Vecstropi, Naujenes pagasts, Daugavpils rajons, LV-5413. Tālr. 28352697,

[www.latgranits.lv](http://www.latgranits.lv)

tālr./fakss. 5431412, e-pasts: [gunta.ozolina@latgranits.lv](mailto:gunta.ozolina@latgranits.lv)

---

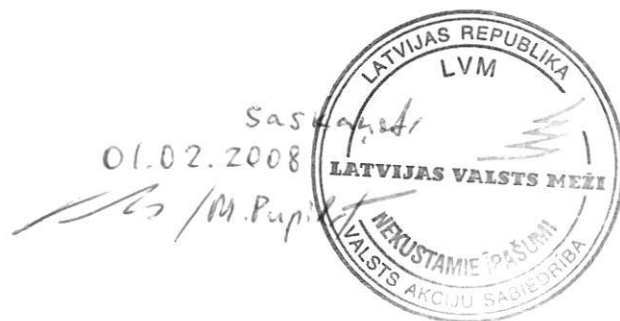
Pasūtītājs:

VAS “Latvijas valsts meži”  
Reģ. Nr. LV 40003466281  
Kristapa iela 30, Rīga LV – 1046

SMILTS ATRADNE  
"VASKARIS"

DERĪGO IZRAKTEŅU IEGUVES  
SHĒMA

Tukuma rajons, Zentenes pagasts



SIA “LatGranīts” valdes locekle:

G. Ozoliņa

Projekta vadītājs:

J. Jansons

DAUGAVPILS 2008. GADS



# SATURS

## A TEKSTS

<b>Paskaidrojuma raksts:</b>	<b>lpp.</b>
1. Vispārīgā daļa	2
1.1. Vispārīga informācija	2
1.2. Derīgo izrakteņu kvalitātes raksturojums	3
1.3. Derīgo izrakteņu krājumi un segkārtā	3
2. Ieguves vietas sagatavošanas darbi	4
3. Atradnes ekspluatācija	4
3.1. Ekspluatācijas zudumi un rūpnieciski iegūstamie krājumi	4
3.2. Derīgo izrakteņu ieguve un transportēšana	5
4. Vides aizsardzība un atradnes rekultivācija	5
5. Darba aizsardzības un ugunsdrošības pasākumi	6

## Pielikumi:

	<b>lapu skaits</b>
Projektēšanas uzdevums	1
Komersanta reģistrācijas apliecība	1
Būvprakses sertifikāts Nr. 20 – 5369	1
Smilts atradnes „Vaskaris” izvietojuma plāns mērogā 1:10000	1
Zentenes pagasta padomes sēdes protokola izraksts par atbilstību teritorijas plānojumam	1
Bieži sastopamo derīgo izrakteņu ieguves atļauja Nr. 1	4
Smilts atradnes „Vaskaris” izstrādes darbu programma	2
Ventspils reģionālās vides pārvaldes vēstule par darba programmas saskaņojumu	1
Ventspils reģionālās vides pārvaldes tehniskie noteikumi Nr. 9.5.-5.3./139	2
LR VZD Ziemeļkurzemes reģ. nodaļas izziņa par nekustamā īpašuma zemes vienību piederību	1
Saskaņojumu saraksts	1

## B RASĒJUMI

- Ras. Nr. 1. Sākotnējais ieguves vietas topogrāfiskais plāns
- Ras. Nr. 2. Ģeoloģiskie griezumī
- Ras. Nr. 3. Atradnes sagatavošana, ekspluatācija un rekultivācija

## Paskaidrojuma raksts

### 1. VISPĀRĪGĀ DAĻA

#### 1.1. VISPĀRĪGA INFORMĀCIJA

Smilts atradnes „Vaskaris” derīgo izrakteņu ieguves shēmu SIA „LatGranīts” izstrādāja 2008. gada janvārī pēc VAS „Latvijas valsts meži” Zemgales mežsaimniecības pasūtījuma. Shēma sastādīta atbilstoši MK noteikumiem Nr. 779 „Derīgo izrakteņu ieguves kārtība” (pieņemti 2006. gada 19. septembrī).

Objekts atrodas Tukuma rajona Zentenes pagastā Engures mežniecībā, 172. kvartālā, 20. nogabalā (kadastra Nr. 9096 001 0102) starp Vaskari (ezers) un Rideļu dzirnavām ap 500m uz D no valsts 1. šķiras a/c P128 Sloka – Talsi. Izvietojumu skat. derīgo izrakteņu ieguves vietas robežplānā (3. pielikums derīgo izrakteņu ieguves atļaujai Nr. 1). Atradnes laukuma centra koordinātas LKS-92 sistēmā ir  $x - 6\ 335\ 420$ ;  $y - 442\ 390$ . Objektu sedz sūneklis (0,48ha), kā arī iesākts karjers (0,07ha) atradnes dienvidu daļā, kas piekļaujas meža ceļam. Atradnes licences laukuma robeža ir nosprausta dabā, izmantojot metāla stabus ar numuriem uz tiem. Gar ceļu karjera pusē ir izrakts grāvis, kā arī izveidoti divi pieslēgumi meža ceļam, kas aprīkoti ar barjerēm. Kopā grāvis ar barjerām norobežo iesākto karjeru no ceļa. Pie austrumu pusē esošā ceļa pieslēguma uzstādīta informatīvā zīme ar karjera nosaukumu nu apsaimniekotāju.

Projektējamā karjera teritorijā ģeoloģisko izpēti 2003. gadā veica AS „Ceļuprojekts”.

Atradnes licences (ieguves laukuma) platība ir 0,55ha (skat. derīgo izrakteņu ieguves atļauju pielikumā). Kopējā projektējamā karjera teritorija: 0,55ha. Ieguves laukuma platība ir nedaudz mazāka: 0,47ha (ņemot vērā iesākto karjeru un ieguves pamatni līdz 16m vjl.). Projektētā karjera garums: 100m; platums: 60m; dziļums: 0,0 – 7,0m. Pēc derīgā materiāla ieguves pabeigšanas karjeru paredzēts rekultivēt par mežu. (skat. ras. Nr. 3).

Derīgo izrakteņu ieguves shēmas sagatavošanā izmantots 2003. gada decembrī AS „Ceļuprojekts” ģeoloģiskajai izpētei uzņēmums topogrāfiskais plāns mērogā 1:500 (skat. ras. Nr. 1), pieņemtā augstumu un koordinātu sistēmā, kā arī 2007. gada septembrī SIA „Metrum” uzņēmums topogrāfiskais plāns mērogā 1:500 (skat. ras. Nr. 3), LKS-92 koordinātu sistēmā un Baltijas augstumu sistēmā. Situācija karjerā starp abām uzņēmumiem praktiski nav mainījusies. Augstumu starpība analītiski noteikta  $-33,5\text{m}$ , kas jāņem vērā piesaistot ģeoloģiskās izpētes datus jaunajam topogrāfiskajam plānam.

## 1.2. DERĪGO IZRAKTEŅU KVALITĀTES RAKSTUROJUMS

No derīgā materiāla slāņiem kopā ņemti 8 paraugi, kuru analīzes veiktas AS „Geoserviss” grunts testēšanas laboratorijā. Analīžu protokolus un detālāku informāciju par derīga materiāla kvalitāti skatīt ģeoloģiskās izpētes pārskatā.

Galvenie derīgo izrakteņu kvalitātes rādītāji (pēc atradnes pases):

Derīgo izrakteņu veids	Kvalitātes rādītājs		Mērv.	Vērtība		
				no	līdz	vid.
Smilts	nesijāta	frakcija >5mm	%	0.0	0.0	0.0
	pēc frakcijas >5mm atsiļāšanas	frakcija > 0.63mm (atlikums uz sietu Nr. 063)	%	0.1	22.8	2.6
		frakcija < 0.14mm (izsiļājas caur sietu Nr. 014)	%	23.8	49.6	36.2
		putekļu un mālu daļiņu saturs	%	17.9	42.8	33.3
		rupjuma modulis	-	0.6	1.15	0.8
		filtrācijas koeficients	m/dnn	0.2	3.8	

Pēc VAS „Latvijas valsts meži” ceļu būves tehniskajām prasībām viss smilts materiāls, izņemot U-1 un U-3 apkārtnē, derīgs ceļa drenējošā slāņa veidošanai (filtrācijas koeficients > 1 m/dnn).

Atradnē nav sastopams derīgs materiāls ceļu segu veidošanai.

Smilts materiālu var izmantot ceļa uzbērums, kā arī to remonta vajadzībām.

## 1.3. DERĪGO IZRAKTEŅU KRĀJUMI UN SEGKĀRTA

Derīgā izrakteņa ģeoloģiskie krājumi atrodas tikai virs gruntsūdens līmeņa. Tos veido putekļaina un ļoti smalka smilts. Zemāk zem gruntsūdens līmeņa konstatēta smalka smilts, taču tā nav iekļauta derīgo izrakteņu aprēķina kontūrā.

Pēc izpētes akceptētie ģeoloģiskie krājumi un VAS „Latvijas valsts meži” 10.03.2004. noteiktā kvota licences laukuma robežās (0,55 ha):

- 24 100 m<sup>3</sup> smilts.

Projektējamā ieguves laukumā (0,47ha) ģeoloģiskie krājumi (A kat.):

- 23 500 m<sup>3</sup> smilts.

Vispārējie zudumi (ārpus ieguves laukuma): 600 m<sup>3</sup> (atradnes laukums samazināts vietās, kur reljefs ir zem atzīmes 16,0m vjl – attiecīgi zem ieguves pamatnes).

Atradnē segkārtu veido tikai augsne (iesāktajā karjerā jau ņemta), apjoms: 440 m<sup>3</sup>; platība: 4200 m<sup>2</sup>. Pieskaitot augsnes apjomam derīgā materiāla zudumus segkārtas noņemšanas zonā (0,1m), kopējais noņemamais segkārtas apjoms prognozēts 900 m<sup>3</sup>.

## 2. IEGVUES VIETAS SAGATAVOŠANAS DARBI

Ņemot vērā, ka atradnē agrāk ir veikta ieguve un izveidots karjers, daži atradnes sagatavošanas darbi ir jau veikti:

- esošais karjers savienots ar blakus esošo meža ceļu ar diviem pieslēgumiem, kas aprīkoti ar barjeru un informatīvo plāksni par karjera apsaimniekotāju;
- dabā nosprausti licences laukuma robežpunkti.

Nepieciešamie atlikušie sagatavošanas darbi atradnes izstrādei:

Secība	darbu apraksts	mērv.	daudz.
1	Ieguves laukuma robežas nospraušana dabā vietā, kur tā nesakrīt ar licences laukuma robežu līdz esošās nogāzes pakājei (skat. ras. Nr. 3).	m	35
2	Augsnes noņemšana ieguves laukumā un tās pārvietošana uz plānā norādītajām krautnēm.	m <sup>3</sup> m <sup>2</sup>	900 4200

Augsni ieteicams noņemt vienā piegājienā, ņemot vērā mazos atradnes izmērus. Tā kā ap atradni esošais mežs neļauj novietot segkārtu vaļņveida krautnē pa perimetru, paredzēts veidot divas krautnes – vienu esošajā karjerā, otru aiz atradnes DR stūra (skat. plānu). Celmus ieteicams aizvest no objekta pārstrādei par kurināmo (šķeldošana). Ja tādas iespējas nav, tad tos jāuzglabā segkārtas krautnēs, nodrošinot labvēlīgus apstākļus to trūdēšanas procesiem.

Atradnes sagatavošanas darbu plānu un aprakstu skatīt ras. Nr. 3.

## 3. ATRADNES EKSPLUATĀCIJA

### 3.1. EKSPLUATĀCIJAS ZUDUMI UN RŪPNIECISKI IEGŪSTAMIE KRĀJUMI

Ekspluatācijas zudumi karjerā noteikti sekojoši:

- 7 940 m<sup>3</sup> (33,8%\*), t.sk.:
  - segkārtas zonā (0,1 m): 460 m<sup>3</sup> (2,0%\*);
  - derīgā slāņa pamatnē (zem atzīmes 16,0m): 4180 m<sup>3</sup> (17,8%\*);
  - karjera bortos: 3 300 m<sup>3</sup> (14,0%\*);

\* - procentuāli izteikta daļa no ģeoloģiskajiem krājumiem projektējamā ieguves laukumā.

Atradnē rūpnieciski iegūstamā derīgā materiāla krājumi ir sekojoši:

- 15 560 m<sup>3</sup> smilts.

Transportējot materiālu, zudumi pieņemti 0,4% apjomā.

Derīgā materiāla ekspluatācijas zudumu un krājumu apjomi aprēķināti, izmantojot matemātiskas metodes, kā arī modelējot atradnes telpiskos elementus, izmantojot attiecīgas datorprogrammas (Autodesk AutoCAD, Bentley InRoads).

### 3.2. DERĪGO IZRAKTEŅU IEGUVE UN TRANSPORTĒŠANA

Ieguves darbu veicējiem jābūt piemērotai tehnikai, lai veiktu projektētos darbus.

Vidēji prognozētais gruntsūdens līmenis karjerā ir 15,0m vjl (Baltijas augstumu sistēmā).

Atradnes izstrādei izvēlēta viena pakāpe, jo ieguve paredzēta tikai virs gruntsūdens līmeņa līdz atzīmei 16,0m vjl Baltijas augstumu sistēmā (ar 1m paaugstinājumu virs vidējā ūdens līmeņa).

Iegūstamā derīgā slāņa maksimālais biezums svārstās no 0 līdz 7,6m.

Izstrādes nogāzes slīpums pieņemts 1:1,5, kas ir tuvs dabiskā nobiruma leņķim sausai smiltij.

Vietās, kur derīgā slāņa biezums ir mazāks par 1m, ieteicams to sastumt vaļņos ar buldozeru, lai pēc tam materiālu varētu ar frontālo iekrāvēju vai ekskavatoru iekraut autotransportā.

Stingri jāievēro ieguves laukuma robežas. Ekskavatora darba vieta jāplānē attiecīgi izstrādes līmenim, lai tā būtu horizontāla.

Materiāla pārstrāde uz vietas nav paredzēta.

Iegūto materiālu izved pa kādu no pieslēgumiem atradnes dienvidu malā.

Atradnes ekspluatācijas darbu plānu un aprakstu skatīt ras. Nr. 3.

### 4. VIDES AIZSARDZĪBA UN ATRADNES REKULTIVĀCIJA

Veicot izstrādes darbus, iespējama sekojoša negatīva ietekme uz apkārtējo vidi un zemes dzīlēm:

- derīgā materiāla zudumi izstrādes gaitā;
- putekļu rašanās iekraušanas un transporta laikā.

Lai nodrošinātu racionālu derīgā materiāla izmantošanu, projektā veikti sekojoši pasākumi:

- paredzēta augu zemes izmantošana karjera rekultivācijai;
- ir aprēķināti derīgā materiāla zudumi ieguves laukuma robežās.

Lai izslēgtu apkārtējās vides piesārņošanu, ieguves darbu veicējiem jāievēro Vides pārvaldes izsniegto tehnisko noteikumu prasības, t.sk.:

- nepieļaut degvielu un smērvielu nokļūšanu karjerā;
- autoceļu planēšana un laistīšana siltos un sausus periodos;
- nepieļaut stihisku izgāztuvju veidošanos.

Degvielas un smērvielu uzglabāšana karjerā nav paredzēta. Mehānismu uzpildīšana ar naftas produktiem notiek no specializētām pārvietojamām uzpildes cisternām uz speciāli izveidota 10\*10 m laukuma.

Aizliegts mazgāt un veikt tehnikas remontu karjera teritorijā – tas jāveic specializētajās darbnīcās.

Vasaras periodā čurkstes stāvājās darba nogāzēs var veidot ligzdas. Ja tas ir noticis, tad dotās darba nogāzes uz ligzdošanas periodu tiek atstātas neskartas, bet derīgā materiāla ieguve tiek veikta citā vietā.

Pēc shēmā paredzētā laukuma izstrādes karjeru paredzēts rekultivēt par mežu. Karjera izstrādi paredzēts veikt tādā secībā, lai derīgā materiāla ieguve un nogāžu rekultivācija varētu notikt paralēli.

Shēmā paredzētā rekultivējamā laukuma platība: 0,64 ha.

Secība	darbu apraksts		mērv.	daudz.
Paralēli ieguvei	Izstrādes nogāžu līdzināšana un planēšana slīpumā 1:3.	apjoms:	m <sup>3</sup>	340
		platība:	m <sup>2</sup>	1600
	Izstrādātā karjera pamatnes (tajā skaitā vecā karjera) planēšana.	platība:	m <sup>2</sup>	3800
1	Augu zemes krautņu izlīdzināšana, nokļājot karjera nogāzes ap 0,2m biezumā, un pamatni (tajā skaitā iesāktos karjeru) ap 0,15m biezumā.	apjoms:	m <sup>3</sup>	900
		platība:	m <sup>2</sup>	5400
2	Barjeru, informatīvās plāksnes un lic. laukuma robežpunktu demontāža.		-	-
3	Meža stādīšana visā rekultivējamajā teritorijā, izņemot joslu 10m platumā no meža ceļa ass.	platība:	m <sup>2</sup>	6000

Rekultivācijas plānu un darbu aprakstu skatīt ras. Nr. 3.

## 5. DARBA AIZSARDZĪBAS UN UGUNSDROŠĪBAS PASĀKUMI

Darbi atradnē jāveic saskaņā ar MK noteikumiem Nr. 150 „Darba aizsardzības prasības derīgo izrakteņu ieguvē.”

Ekspluatējot atradnes transportu, nepieciešams vadīties pēc “Automobiļu transporta uzņēmumu darba drošības tehnikas noteikumiem”.

Strādājošajiem, iestājoties darbā, jāiziet medicīniskā komisija, drošības tehnikas apmācības kursi un instruktāža.

Derīgā materiāla ieguves un transporta darbu pareizu un drošu tehnisko vadību veic atbildīgais par karjera izstrādes darbiem.

Projekta vadītājs / autors

J. Jansons



P.S. Lai pilnveidotu un padarītu kvalitatīvākus nākamos projektus, būšu pateicīgs dzirdēt komentārus, piebildes un kritiku par projekta saturu no ieguves darbu veicējiem.

Projekta autora kontakti: telefons: 29352203 e-pasts: janis.jansons@omahapro.lv

**PROJEKTĒŠANAS UZDEVUMS**

(pielikums līgumam Nr. 5.5.-9.1/15001/06/96)

derīgo izrakteņu ieguves shēmai

1. Objekta nosaukums: Smilts atradne „Vaskaris”
2. Objekta atrašanās vieta: Tukuma rajons, Zentenes pagasts
3. Objekta galvenā funkcija: smilts ieguve
4. Projekta izstrādes pamatojums: Līgums Nr. 5.5.-9.1/15001/06/96
5. Pasūtītājs: VAS „Latvijas valsts meži”, 40003466281, Kristapa iela 30, Rīga LV-1046
6. Izpildītājs: SIA „LatGranīts”; reģ. Nr. LV415030328008; 18. novembra iela 414, Vecstropi, Naujenes pagasts, Daugavpils rajons, LV-5413
  
7. Projekta sastāvs:
  - 7.1. Vispārīgā daļa:
    - 7.1.1. Vispārīga informācija:  
Projektēšanas pamatojums; vispārīgs zemes gabala raksturojums, informācija par esošo situāciju, atradnes izpēti, projektējamo izmantošanu un topogrāfiskajiem darbiem;
    - 7.1.2. Derīgo izrakteņu kvalitātes raksturojums;
    - 7.1.3. Derīgo izrakteņu ģeoloģiskie krājumi un segkārtā.
  - 7.2. Ieguves vietas sagatavošanas darbi.
  - 7.3. Atradnes ekspluatācija.
    - 7.3.1. Ekspluatācijas zudumi un rūpnieciski iegūstamie krājumi;
    - 7.3.3. Derīgo izrakteņu ieguve un transportēšana.
  - 7.4. Vides aizsardzība un atradnes rekultivācija.
  - 7.5. Darba aizsardzības un ugunsdrošības pasākumi.
  
8. Grafiskie pielikumi:
  - 8.1. Sākotnējais ieguves vietas topogrāfiskais plāns (mērogs 1:1000);
  - 8.2. Ģeoloģiskie griezumumi;
  - 8.2. Atradnes sagatavošana, ekspluatācija un rekultivācija.
  
9. Īpaši noteikumi:
  - 9.1. Derīgo izrakteņu ieguves shēmu saskaņot likumā paredzētajā kārtībā.
  
10. Pasūtītājs nodod izpildītājam sekojošus materiālus:
  - 10.1. Atradnes ģeoloģiskās izpētes materiālus (ieteicams digitāli);
  - 10.2. Atradnes topogrāfisko plānu LKS 92 koordinātu un Baltijas augstumu sistēmā (digitālā formā), uz kuras bāzes veikta ģeoloģiskā izpēte vai krājumu inventarizācija, kā arī, kas ataino esošo situāciju dabā (izņemot darbojošajām atradnēm);

10.3. Zemes īpašuma vai lietošanas tiesību apliecinošus dokumentus ar zemes robežu plānu ar robežpunktu koordinātām LKS 92 sistēmā;

10.4. Pagasta izziņu par atbilstību teritorijas plānojumam;

10.5. LVĢMA izsniegtu atradnes pasi;

10.6. Ventspils reģionālās vides pārvaldes tehniskos noteikumus derīgo izrakteņu ieguvei;

10.7. Citus nepieciešamos tehniskos noteikumus;

10.8. Bieži sastopamo derīgo izrakteņu ieguves atļauju.

11. Projekta eksemplāru skaits: 2 (divi).

Pasūtītājs:



VAS „Latvijas valsts meži”, reģ. Nr. 40003466281



Izpildītājs:

SIA „LatGranīts”; reģ. Nr. LV415030328008



KOMERCREGISTRA IESTĀDE  
LATVIJAS REPUBLIKAS UZŅĒMUMU REGISTRS

# KOMERSANTA REGISTRĀCIJAS APLIECĪBA

Nosaukums:

**Sabiedrība ar ierobežotu atbildību "LatGranīts"**

Veids: Sabiedrība ar ierobežotu atbildību

**Vienotais reģistrācijas numurs: 41503032808**

Uzņēmumu reģistra numurs: 150303280

**Reģistrācijas datums Komercreģistrā: 03.12.2003**

**Reģistrācijas vieta: Daugavpilī**

**Apliecības izdošanas datums: 03.12.2003**

Latvijas Republikas Uzņēmumu reģistra

Valsts notārs



Zelmene Rita

Latvijas Republikas Uzņēmumu reģistrs. Lāčplēša iela 20, Daugavpils, LV-5400, Latvija Tālr./fakss 5428422,  
e-pasts: daugavpils@ur.gov.lv, internets: http://www.ur.gov.lv

C 022312



**LBS**

**LATVIJAS BŪVINŽENIERU SAVIENĪBAS  
BŪVNICĪBAS SPECIĀLISTU SERTIFIKĀCIJAS INSTITŪCIJAS**

**LATJAK-S3-176**

# **BŪVPRAKSES SERTIFIKĀTS**

**NEREGLAMENTĒTĀ SFĒRĀ**

*Nr. 20-5608*

*Saskaņā ar Latvijas Būvinženeru savienības Būvniecības speciālistu sertifikācijas institūcijas 2007. gada 14. februāra lēmumu Nr. 245, atbilstoši 2005. gada 16. jūnija Nolikumam „Par būvniecības speciālistu sertificēšanu” un apstiprinātajiem sertificēšanas kritērijiem*

**JĀNIS JANSONS**  
PK 030481-10908

*ir kompetents*

*- būvmateriālu karjeru izstrādes projektēšanā.*

*Savā darbībā sertifikāta saņēmējs apņemas ievērot Latvijas Republikas likumus un pastāvošos būvniecības normatīvus, kā arī sertifikāta izmantošanas nosacījumus.*

*Būvprakses sertifikāts izsniegts atbilstoši LVS EN ISO/IEC 17024 standarta prasībām uz 5 gadiem.*

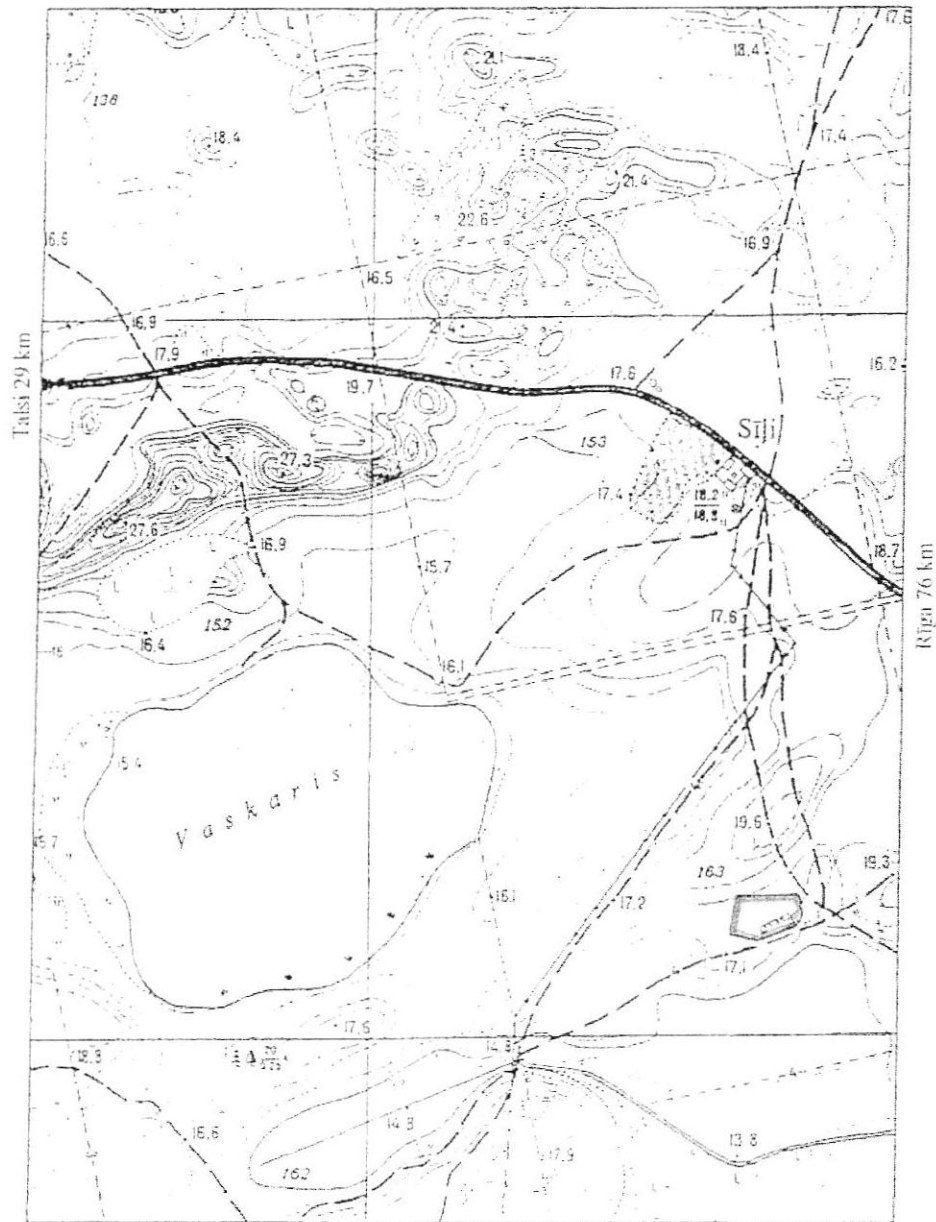
LBS BSSI galvenais administratīvais



Mārtiņš Straume

## Smilts atradnes "Vaskaris" izvietojuma plāns

Mērogs 1 : 10 000



————— Smilts atradnes "Vaskaris" robeža (a/s "Ceļuprojekts" 2003. gada derīgo izrakteņu krājumu aprēķina robeža)

Valsts a/s "Latvijas valsts meži" Zemgales mežsaimniecībai smilts ieguves kvota atradnē "Vaskaris", kas atrodas sabiedrības apsaimniekošanā un valdījumā esošajā zemē, laikā no 2004. gada 10. marta līdz 2029. gada 9. martam noteikta 24,1 tūkst.m<sup>3</sup> apjomā.



LATVIJAS REPUBLIKA  
TUKUMA RAJONS

## ZENTENES PAGASTA PADOME

A/S Latv. Unibankas Tukuma fil.  
kods UNLALV2X032  
konts 32011130720

"Gobas", Zentenes pag., Tukuma rajons LV 3123  
Fakss/tel. 31 - 42225, tel. 31 - 42437  
mob. 9207338

### SĒDES PROTOKOLA IZRAKSTS

2004. gada 27. maijā

nr. 5.

4&

#### Par meža zemes transformāciju un karjeru atbilstību teritorijas perspektīvajam plānojumam

1. Zentenes pagasta padome ir izskatījusi VAS "Latvijas valsts meži" reģ. nr. 000346628 28.10.1999.g., adrese Rīga, Kristapa ielā 30, LV 1046, iesniegumu (nr.269, 28.04.2004.g.), kurā **lūdz piekrišanu veikt meža zemes transformāciju** 1. Engures meža iecirkņa Engures mežniecības 172. kv 20. nogabalā un lūdz **izsniegt izziņu** par "Vaskara" karjeras ( atrodas Zentenes pagasta 1. Engures meža iecirknis Engures mežniecības 172. kv 20. nogabals, kadastra nr. 90960010102 un "Lamiņu" karjeru (atrodas Zentenes pagasta 1. Engures meža iecirknis Engures mežsaimniecības 258. kv 51. nogabals, kadastra nr. 90960020081 ) atbilstību teritorijas perspektīvajam plānojumam.
2. Izvērtējot Zentenes pagasta padomes rīcībā esošo informāciju un iesniegtos materiālus, Zentenes pagasta padome atklāti balsojot par- A.Rēdliha, G.Gūtšmits, J.Rosickis , pret- nav, atturas- I.Dreibergs, E.Ramockis,

#### **nolēma:**

1. Atļaut, VAS "Latvijas valsts meži" Zemgales mažsaimniecībai , veikt meža zemes transformāciju 1. Engures meža iecirkņa Engures mežniecības 172. kv 20. nogabalā.
2. Izsniegt izziņu par "Vaskara" karjera ( atrodas Zentenes pagastā 1. Engures meža iecirknis Engures mežniecības 172. kv 20. nogabals, kadastra nr. 90960010102) un "Lamiņu" karjeru ( atrodas Zentenes pagasts 1. Engures meža iecirknis Engures mežniecība 258. kv 51. nogabals, kadastra nr. 90960020081) atbilstību teritorijas perspektīvajam plānojumam.

Padomes priekšsēdētāja ( paraksts) A.Rēdliha

Izraksts pareizs  
Zentenes pagasta padomes  
sekretāre

21.07.2006.



R. Šilberga

**Zentenes pagasta padome Tukuma rajonā**

**BIEŽI SASTOPAMO DERĪGO IZRAKTEŅU IEGUVES**

**ATĻAUJA**

**Nr. 1.**

**IZSNIEGTA**

**VAS "Latvijas valsts meži" Nekustamie īpašumi, reģ. nr  
40003466281**

(komersanta firma un reģistrācijas numurs vai fiziskās personas vārds, uzvārds, personas kods, pases numurs,  
izdošanas gads, datums)

**Derīgo izrakteņu atradne "Vaskaris"**

(derīgo izrakteņu atradnes nosaukums)

**smilts**

(derīgo izrakteņu veids)

**Atļauja izsniegta 2006. gada 06. novembrī  
uz ir derīga līdz 2016. gada 05. novembrim**

**Šīs atļaujas neatņemama sastāvdaļa ir zemes dziļu izmantošanas  
nosacījumi, darbu programma un atradnes un ieguves vietas  
izvietojums kartē vai plānā (4 lpp)**

**Zentenes pagasta padomes priekšsēdētāja**



1. pielikums  
bieži sastopamo derīgo izrakteņu ieguves atļaujai Nr. 1

## ZEMES DZĪĻU IZMANTOŠANAS NOSACĪJUMI

1. Bieži sastopamo derīgo izrakteņu ieguves atļauja (turpmāk tekstā – atļauja) izsniegta VAS “Latvijas valsts meži” (turpmāk tekstā – “atļaujas adresāts”) saskaņā ar likumu “Par zemes dzīlēm” 4. panta 5. daļu.

2. Atļauja dod tiesības atļaujas adresātam veikt smilts ieguvi atradnē “Vaskaris”, kas izvietota atļaujas adresāta zemes īpašumā ar kadastra Nr. 9096 001 0102. Atradnes robežas norādītas atļaujas 3. pielikumā.

3. Derīgā izrakteņa ieguve atradnē (plānā un griezumā) atļauta tikai AS “Ceļuprojekts” 2003. gadā izpētīto un aprēķināto krājumu robežās. Ieguves limits atbilstoši izpētītajiem un akceptētajiem krājumiem: 24,1 tūkst. m<sup>3</sup> smilts.

4. Eksploatējot atradni, jāievēro Ventspils reģionālās vides pārvaldes tehniskie noteikumi smilts ieguvei, šīs atļaujas nosacījumus, kā arī citus saistošos normatīvos aktus.

5. Pirms ieguves darbu uzsākšanas noteikt par ieguves darbu norisi un iegūto derīgo izrakteņu apjoma uzskaiti atbildīgo darbinieku.

6. Pirms derīgo izrakteņu ieguves vietas sagatavošanas jāsaņem zemes transformācijas atļauja normatīvajos aktos noteiktajā kārtībā.

7. Pirms ieguves darbu uzsākšanas nostiprināt dabā licences laukumu, kuros saskaņā ar šo atļauju notiks derīgo izrakteņu ieguve, robežpunktus (obligāti ievērot AS “Ceļuprojekts” 2003. gada pārskatā uzrādītās atradnes robežas) un nodrošināt to saglabāšanu visā atļaujas derīguma laikā.

8. Karjera izstrādes un tehniskās apkopes procesā nepieļaut pazemes ūdeņu piesārņošanu ar naftas produktiem un citām vielām, kā arī nepieļaut nesankcionētu atkritumu izgāztuvju veidošanos izstrādātajos iecirkņos.

9. Nodrošināt iegūto derīgo izrakteņu uzskaiti, derīgo izrakteņu zudumu un krājumu atlikuma ticamu noteikšanu. Kontrolēt iegūtā derīgā izrakteņa apjomu un krājumu atlikumu noteikšanas precizitāti, veicot topogrāfiskās uzmērīšanas karjerā.

10. Veikt derīgo izrakteņu ieguves projektā paredzētos karjera rekultivācijas darbus.



Zentenes pagasta  
padomes priekšsēdētāja  
Lita Lerķe

# Derīgo izrakteņu ieguves vietas robežu plāns Smilts atradne "Vaskaris"

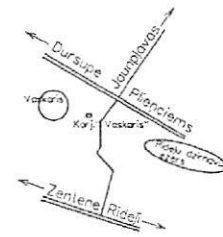
**ROBEŽPUNKTU KOORDINĀTAS**

LKS-92 TM SISTĒMĀ

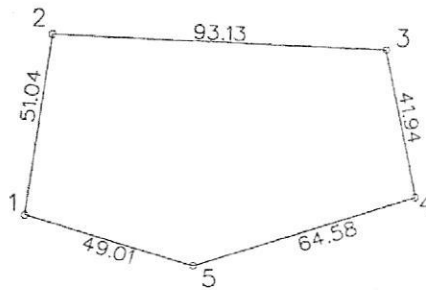
Mēroga koeficients: 0.999641

Nr.	X	Y
1	335398.58	442334.97
2	335449.06	442342.36
3	335444.73	442435.35
4	335403.62	442443.61
5	335384.57	442381.92

**ZEMES GABALA  
IZVIETOJUMS KVARTĀLĀ**



Platība 0.55 ha



**ROBEŽPUNKTU NOSTIPRINĀJUMU APRAKSTS**

Nr. 1, 2, 3, 4, 5 - metāla caurules



Mērogs 1:2000

**METRUM**

Licences Nr. 022 JŪRMALAS BROJS

Lienes iela 16/18  
Jūrmala, LV-2015  
tār. 7761207; 27065002  
e-māi: jurmala@metrum.lv

Vadītājs		G. Zarins	27.09.2007.
Mērinieks		K. Brauna	27.09.2007.

## Saskaņots

Ventspils reģionālajā

vides pārvaldē

2006.gada \_\_\_\_.

### SMILTS ATRADNES

#### Vaskaris

### IZSTRĀDES DARBU PROGRAMMA

1. Dati par Bieži sastopamo derīgo izrakteņu ieguves atļaujas saņēmēju:
  - 1.1. VAS "Latvijas valsts meži" dibināts pamatojoties uz LR MK 1999.gada 24.septembra noteikumiem Nr.453 "Par valsts akciju sabiedrības "Latvijas valsts meži" izveidošanu. Uzņēmums reģistrēts Uzņēmumu reģistrā 1999.gada 28.oktobrī un komercreģistrā 2004.gada 1.novembrī vienotais reģistrācijas Nr.40003466281;
  - 1.2. Sabiedrības pilns nosaukums ir – Valsts akciju sabiedrība "Latvijas valsts meži".
  - 1.3. Sabiedrības darbības pamatvirziens ir mežsaimniecība un ar to saistītie pakalpojumi, ceļu būvniecība, derīgo izrakteņu ieguve.
2. Dati par derīgā izrakteņa atradni:
  - 2.1. Atradnes nosaukums – „Vaskaris”.
  - 2.2. Atradne administratīvi ir piesaistīta Tukuma rajona Zentenes pagasta teritorijai.
  - 2.3. Smilts atradne ir ierīkota 0,55 ha platībā izpētīās atradnes robežās
  - 2.4. Derīgais slānis - visa izpētītā laukuma platībā, t.i. 0,55 ha. Smilts slāņa biezums mainās no 0,6 m līdz 8,9 m. To veido samērā viendabīga, labi šķīrota, aleirītiska un putekļaina smilts. Smilts derīgā slāņa vidējais biezums ir 4,39 m.
  - 2.5. Derīgo izrakteņu krājumu daudzums atbilstoši a/s „Ceļuprojekts” 2003.gadā veiktajai izpētei ir: A kategorijas smilts krājumi – 24,1 tūkst. m<sup>3</sup>, to skaitā zem pazemes ūdeņu līmeņa – nav.
  - 2.6. Smilts granulometriskais sastāvs atbilst ceļu būves, remonta un uzturēšanas vajadzībām, kā grūti uzbēruma veidošanā.
  - 2.7. Valsts ģeoloģijas dienesta (pašlaik - Latvijas Vides, ģeoloģijas un meteoroloģijas aģentūra) noteiktā smilts ieguves kvota (pašlaik – „līmits”) „Vaskaris” atradnes daļā, kas atrodas a/s „Latvijas valsts meži” apsaimniekošanā un valdījumā, laikā no 2004.gada 10.marta līdz 2029.gada 9.martam noteikta 24 100 m<sup>3</sup> apjomā.
  - 2.8. Ieguves limita atlikums uz 2005.gada beigām bija 24 100 m<sup>3</sup>.
3. Nepieciešamo atļauju un saskaņojumu saņemšanas kārtība:
  - 3.1. Derīgo izrakteņu atradnes pase sastādīta 2004.gada 10.martā;
  - 3.2. Tehniskie noteikumi Nr. 9.5.-5.3/139, izsniegti 2005.gada 19.septembrī;

4. Smilts atradnes „Vaskaris” izstrādes un rekultivācijas projekts tiks sagatavots tuvākajā laikā, kad tiks noskaidrota firma, kas, saskaņā ar a/s „Latvijas valsts meži” izsludināto publisko konkursu, būs ieguvusi tiesības sagatavot izstrādes un rekultivācijas projektus a/s „Latvijas valsts meži” atradnēm, to skaitā arī „Vaskaris” atradnei.
5. Tā kā derīgā slāņa biezums svārstās no 0,6 m līdz 8,9 m, atradnes izstrāde tiek plānota vairākās pakāpēs. Derīgā izrakteņa ieguves uzskaitē tiks nodrošināta. Pārskatu par derīgo izrakteņu ieguvi katru gadu līdz nākamā kalendāra gada 15.janvārim a/s „Latvijas valsts meži” iesniegs Valsts vides dienestā. Atbilstoši LR likumdošanai. Pārskats par aprēķināto dabas resursu nodokli tiks saskaņots ar RVP un iesniegts VID katru ceturksni.
6. Smilts atradnes „Vaskaris” izmantošana:
  - 7.1. Izmantošanas mērķis - karjera izstrāde ceļu uzturēšanai, remontiem, būvēm a/s „Latvijas valsts meži” meža iecirkņos;
  - 7.2. Karjera izstrāde tiks kontraktēta ceļu būves firmām, kas veiks ceļu būves un uzturēšanas darbus;
  - 7.3. Izstrāde tiks veikta atbilstoši Bieži sastopamo derīgo izrakteņu ieguves atļaujā noteiktajam. VGD noteiktā limita ietvaros.

Pielikumā:

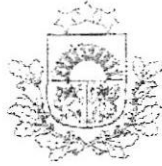
1. Komersanta reģistrācijas apliecības kopija uz 1 lapas
2. Zemes robežu noteikšanas akta kopija uz 1 lapas
3. Derīgo izrakteņu atradnes pasēs kopija uz 4 lapām
4. Atradnes izvietojuma plāna kopija, mērogā 1:10 000, ar noteiktu ieguves kvotas apjomu, uz 1 lapas
5. Atradnes topogrāfiskā plāna kopija, mērogā 1: 500, uz 1 lapas
6. Zemes vienību kadastra apzīmējumu un kopējo platību saskaņošanas akts uz 4 lapām
7. 2004.gada 27.maija Zentenes pagasta padomes sēdes protokola Nr.5 izraksta kopija uz 1 lapas

LVM Nekustamie īpašumi  
Zemes dzīļu apsaimniekošanas vadītājs  
Zemgales un mežsaimniecības teritorijā



M.Pupils

M.Pupils  
3058102



Latvijas Republika  
VALSTS VIDES DIENESTA  
VENTSPILS REĢIONĀLĀ VIDES PĀRVALDE

Reģ. Nr. 90000017078

Dārzu ielā 2, Ventspilī, LV-3600 Fakss 3623375; Tālrunis 3625532; 3626903; e-pasts ventspils.rvp@vrvp.gov.lv  
Ventspilī 25.08.2006.

**Lēmums Nr. 25.3**

*Par zemes dzīļu darba programmas saskaņošanu*

**Adresāts:** AS „Latvijas valsts meži” Zemgales mežsaimniecība, “Sili”, Mežciems, Jaunsvirlaukas pagasts Jelgavas rajons

**Iesniedzēja pieprasījums:**

Ventspils reģionālā vides pārvalde 2006. gada 3. augustā saņēma AS „Latvijas valsts meži” Zemgales mežsaimniecības iesniegumu un smilts atradnes derīgo izrakteņu ieguves darba programmu atradnei „Vaskaris” Tukuma rajonā Zentenes pagastā.

**Izvērtētā dokumentācija:**

AS „Latvijas valsts meži” Zemgales mežsaimniecības iesniegums un smilts atradnes “Vaskaris” derīgo izrakteņu darba programma.

**Lēmuma pieņemšanas pamatojums:**

1. LR Ministru kabineta 2005.gada 21. jūnija noteikumu Nr. 449 “Zemes dzīļu izmantošanas licenču un bieži sastopamo derīgo izrakteņu ieguves atļauju izsniegšanas, kā arī ģeoloģiskās informācijas izmantošanas vispārīgā kārtība” 14.4. apakšpunkts.
2. Likuma „Par zemes dzīlēm” 4.panta (1) daļas 1) punkts un 6.panta (3) daļa.
3. Latvijas Vides, ģeoloģijas un meteoroloģijas aģentūras 2005. gada 29. augusta informatīvā vēstule Nr. 4-3/2810.
4. Valsts vides dienesta 2005. gada 14. oktobra apstiprinātās ar rīkojumu Nr. 53 Zemes dzīļu izmantošanas darba programmas sastādīšanas un saskaņošanas vadlīnijas.

**Lēmums:**

Ventspils RVP saskaņo AS „Latvijas valsts meži” Zemgales mežsaimniecības smilts atradnes derīgo izrakteņu ieguves darba programmu atradnē „Vaskaris” Tukuma rajona Zentenes pagastā.

Minēto lēmumu mēneša laikā var apstrīdēt Vides pārraudzības birojā (adrese - Rūpniecības iela 23, Rīga, LV-1045). Iesniegumu par Administratīvā akta apstrīdēšanu saskaņā ar Administratīvā procesa likuma (14.11.2001. ar grozījumiem 23.01.2004.) 77. pantu iesniedz Ventspils reģionālajā vides pārvaldē, Dārzu ielā 2, Ventspilī, LV-3601.

Direktore

I. Pļaviņa

Z. Kalniņa  
3624660

## Tehniskie noteikumi Nr. 9.5.-5.3/139

Derīgi līdz 2010. gada 18. septembrim  
Zaudē spēku, ja darbība netiek uzsākta  
triju gadu laikā pēc izdošanas

### Valsts vides dienesta Ventspils reģionālā vides pārvalde

Adrese: Dārzu iela 2, Ventspils, LV-3601 Tālruna numurs: 3625332, 3624660, 3626903

Persona, kura gatavojas veikt darbību (iesniedzējs) VAS „Latvijas valsts meži”  
Zemgales mežsaimniecība, reģ. Nr.00032466281,

(juridiskās personas nosaukums, reģistrācijas numurs,

Kristapa iela 30, Rīga, LV – 1046, tālrunis 7602075

juridiskā adrese un tālruna numurs)

### Paredzētā darbība

Smilts ieguve atradnes laukumā „Vaskaris” (0,55 ha platībā)

Paredzētās darbības norises vieta Zentenes pagasts, Tukuma rajons, 1. Engures meža iecirknis, Engures mežniecības 172. kvartāls, 20. nogabals,

(adrese)

Pamatojums – VAS „Latvijas valsts meži” Zemgales mežsaimniecības iesniegums.

### 1. Vides aizsardzības prasības:

- 1.1. Jāievēro smilts ieguves darbos likuma “Par zemes dziļēm” (02.05.1996.) un MK noteikumu Nr.449 „Zemes dziļu izmantošanas licenču un bieži sastopamo derīgo izrakteņu ieguves atļauju izsniegšanas, kā arī ģeoloģiskās informācijas izmantošanas vispārīgā kārtība” (21.06.2005.) prasības.
- 1.2. Jāparedz racionāla un kompleksa derīgā materiāla izmantošana.
- 1.3. Jāiesniedz Ventspils reģionālajā vides pārvaldē pārskatu par smilts ieguves daudzumu, saskaņā ar kuru jāaprēķina dabas resursu nodoklis par zemes dziļu izmantošanu (LR likums „Par dabas resursu nodokli” (14.09.1995.) un MK noteikumi Nr.555 "Dabas resursu nodokļa aprēķināšanas un maksāšanas kārtība" (29.06.2004.)).
- 1.4. Sagatavojot smilts atradnes daļu izstrādei, norādīt virskārtas un apauguma izmantošanas veidus. Segkārtu un celmus jāparedz izvietot atradnes izstrādātajā daļā vai ārpus atradnes teritorijas.
- 1.5. Sakarā ar to, ka atradnes izstrādē tiks pielietoti mehānismi, jānodrošina mehānismu ekspluatācija, lai netiktu pieļautas degvielas noplūdes un nodrošinātu grunts un gruntsūdeņu nepiesārņošanu.
- 1.6. Jāizstrādā derīgo izrakteņu atradnes rekultivācijas projekts.
- 1.7. Realizējot paredzēto darbību jāievēro „Aizsargjoslu likuma” 7. un 37.pantā noteiktie aprobežojumi ezera „Vaskaris” aizsargjoslā.
- 1.8. Sakarā ar to, ka transformējamās zemes teritorija neatrodas īpaši aizsargājamā dabas teritorijā, Ventspils RVP neiebilst minētās meža zemes 0,55 ha platībā transformācijai smilts ieguves karjera ierīkošanai.

### 2. Izvērtētā dokumentācija:

- 2.1. Paredzētās darbības iesniegums uz 1 lapām;
- 2.2. Sākotnējais izvērtējums uz lapām;
- 2.3. Iesniedzēja sagatavotā papildu informācija uz lapām;
- 2.4. Ekspertu atzinumi uz - lapām;
- 2.5. Valsts un pašvaldību institūciju sniegtā informācija uz 8 lapām;
- 2.6. Sabiedrības rakstiski iesniegtie priekšlikumi uz - lapām.

Tehniskajos noteikumos noteiktās vides aizsardzības prasības var grozīt saskaņā ar Ministru kabineta 2004. gada 17. februāra noteikumiem Nr. 91 „Kārtība, kādā reģionālā vides pārvalde izdod tehniskos noteikumus paredzētai darbībai, kurai nav nepieciešams ietekmes uz vidi novērtējums”.

Šos tehniskos noteikumus mēneša laikā var apstrīdēt Vides pārraudzības valsts birojā, Rūpniecības ielā 23, Rīga, LV-1045. Iesniegumu par Administratīvā akta apstrīdēšanu saskaņā ar Administratīvā procesa likuma (14.11.2001.) 77.pantu iesniedz Ventspils reģionālajā vides pārvaldē, Dārzu ielā 2, Ventspilī, LV-3601.

Direktores vietniece



(paraksts un tā atšifrējums)

V. Borovikova

19.09.2005.



LATVIJAS REPUBLIKAS VALSTS ZEMES DIENESTS

**ZIEMEĻKURZEMES REĢIONĀLĀ NODAĻA**

Vasarnīcu ielā 20, LV-3601, Ventspilī, Latvija  
Tālr. 36 24742, fakss 36 22553, e-pasts: [ventspils@zkurzeme.vzd.gov.lv](mailto:ventspils@zkurzeme.vzd.gov.lv)

**I Z Z I Ņ A**  
Tukumā

2007.gada 07.marta Nr. 9B-3.3/29

Uz 2007.gada 23.februāra pieprasījumu Nr.4.1-1.1/012z/150/07/195

**LVM Nekustamie Īpašumi**  
Zemes dzīļu apsaimniekošanas vadītājam  
Zemgales mežniecības teritorijā  
**VAS "LATVIJAS VALSTS MEŽI"**  
Nekustamie Īpašumi, "Sili", Mežciems,  
Jaunsvirlaukas pagasts, Jelgavas rajons, LV-3019

Par nekustamā Īpašuma zemes vienību piederību

Jaunpils pagastā zemes vienībai ar kadastra nr. 90560100059; 90560060030, Kandavas pagastā zemes vienībai ar kadastra nr. 90620150176, Sēmes pagastā zemes vienībai ar kadastra nr. 90780040130; 90780020076, Smārdes pagastā zemes vienībai ar kadastra nr. 90820050034, Zentenes pagastā zemes vienībai ar kadastra nr. 90960010102; 90960020081 Nekustamā Īpašuma Valsts Kadastra informācijas sistēmā ir reģistrēts Īpašnieks - Latvijas Republikas Zemkopības ministrija un apsaimniekotājs - VAS "Latvijas Valsts Meži"

Pielikumā: 1) Rēķins

Tukuma biroja vadītāja:

Rulle  
t. 31 07413

G.Nagle

## Saskaņojumu saraksts

Smilts atradnes „Vaskaris” derīgo izrakteņu ieguves shēma

Saskaņojuma objekts	Saskaņotājs	Datums	Atrašanās vieta projektā
Derīgo izrakteņu ieguves shēma	VAS „Latvijas valsts meži”	01.02.2008.	Titullapa
Karjera rekultivācija	Zentenes pagasta padome	18.02.2008.	Rasējums Nr. 3
Derīgo izrakteņu ieguves shēma	Valsts vides dienesta Vides kontroles un uzraudzības departamenta dabas resursu uzraudzības un HES kontroles daļa	11.03.2008.	Rasējums Nr. 3