

4 novadi

SIA "4 novadi", www.karjeruprojekti.lv
Tomsona iela 42 – 55, Rīga, LV-1013, Latvija
Bankas konts: AS "Swedbank" LV72HABA0551015912153

e-pasts 4n.zeme@gmail.com,
tāl.: 29352203
Reģ.Nr.40003903914

PASŪTĪTĀJS: VAS „Latvijas valsts meži”
Reģ. Nr. LV 40003466281
Kristapa iela 30, Rīga LV-1046

OBJEKTS: **Smilts – grants un smilts atradne**
"Mazie Silagusti"
Gulbenes novads, Tirzas pagasts

DERĪGO IZRAKTEŅU IEGUVES PROJEKTS

Valdes priekšsēdētājs

Māris Jansons

Projekta vadītājs / autors:

Jānis Jansons



Rīga 2009

objekta arhīva numurs: P-09/07

SATURS

A TEKSTS

Paskaidrojuma raksts:	lpp.
1. Vispārīgā daļa	2
1.1. Vispārīga informācija	2
1.2. Atradnes ģeoloģiskā uzbūve	3
1.3. Atradnes hidroloģisko, hidroģeoloģisko un inženierģeoloģisko apstākļu raksturojums	3
1.4. Derīgo izrakteņu kvalitātes raksturojums	4
1.5. Derīgo izrakteņu krājumi un segkārtā	5
2. Ieguves vietas sagatavošana ekspluatācijai	5
2.1. Sagatavošanas darbi pirms atsegšanas darbiem	5
2.2. Segkārtas noņemšanas secība un uzglabāšana	6
2.3. Ieguves darbu uzsākšanas vietas ierīkošana	6
2.4. Ieguves darbiem nepieciešamo būvju novietojums	6
3. Atradnes ekspluatācija	6
3.1. Izstrādes sistēma un tās pamatojums	6
3.2. Ekspluatācijas zudumi un rūpnieciski iegūstamie krājumi	7
3.3. Derīgo izrakteņu ieguve, apstrāde un transportēšana	7
4. Vides aizsardzība un atradnes rekultivācija	8
5. Darba aizsardzības un ugunsdrošības pasākumi	9

Pielikumi:

	lapu skaits
Kopsavilkums	1
Projektēšanas uzdevums	2
Smilts – grants un smilts atradnes „Mazie Silagusti” izvietojuma plāns M 1:10000	1
Pašvaldības izziņa par atbilstību teritorijas plānojumam	1
Būvprakses sertifikāts Nr. 20 – 5608	1
Bieži sastopamo derīgo izrakteņu ieguves atļauja Nr. 2	4
Derīgo izrakteņu (izņemot pazemes ūdeņus) atradnes pase	7
Madonas reģionālās vides pārvaldes tehniskie noteikumi Nr. MA09TN0052	2
VZD Vidzemes reģionālās nodaļas kadastra izziņa	3
Saskaņojumu saraksts	1
Projektā izmantojamā topogrāfiskā plāna M 1:1000 kopija	1

B RASĒJUMI

- Ras. Nr. 1. Sākotnējais ieguves vietas topogrāfiskais plāns
- Ras. Nr. 2. Ģeoloģiskie griezumī
- Ras. Nr. 3. Derīgo izrakteņu krājumu ģeoloģiskais plāns
- Ras. Nr. 3A Hidroģeoloģiskais plāns
- Ras. Nr. 4. Ieguves vietas sagatavošana ekspluatācijai
- Ras. Nr. 5. Atradnes ekspluatācija
- Ras. Nr. 6. Atradnes rekultivācija

Paskaidrojuma raksts

1. VISPĀRĪGĀ DAĻA

1.1. VISPĀRĪGA INFORMĀCIJA

Smilts – grants un smilts atradnes „Mazie Silagusti” derīgo izrakteņu ieguves projektu SIA „4 novadi” izstrādāja 2009. gada oktobrī pēc VAS „Latvijas valsts meži” pasūtījuma. Projekts sastādīts atbilstoši MK noteikumiem Nr. 779 „Derīgo izrakteņu ieguves kārtība” (pieņemti 2006. gada 19. septembrī).

Objekts atrodas Gulbenes novada Tīrzas pagastā zemes īpašumā ar kadastra Nr. 5094 006 0032 aptuveni 2,5 km uz DR no Tīrzas. Projektējamā laukuma centra koordinātas LKS-92 sistēmā ir $x - 6\ 333\ 450$; $y - 645\ 950$.

Plānotais zemes izmantošanas veids (derīgo izrakteņu ieguve) atbilst Tīrzas pagasta teritorijas plānojumam (skat. pielikumā pagasta izziņu). Zemes īpašuma dokumentiem nav pievienots zemes robežu plāns, jo VAS „Latvijas valsts meži” pārvaldītās zemes tiks uzmērītas līdz 2011. gadam. Tā vietā pievienots licences laukuma robežplāns.

Licences laukuma teritoriju (kopējā platība: 2,1ha) sedz:

- iesākts karjers, t.sk. segkārtas un celmu bērtnes, vietām apaudzis ar krūmāju (1,8ha); sīkāks karjera apraksts nodaļā 1.3.;
- bērzu jaunaudze (0,3ha).

Atradnes ģeoloģisko izpēti 1999. gadā veica AS „Ceļuprojekts” (A kategorija).

Zemes dziļu izmantošanas licences laukuma platība ir 2,1ha. Kopējā projektējamā platība: 2,6ha (ieskaitot rekultivētās platības ārpus licences laukuma). Izstrādes laukuma (projektētā karjera) platība atbilst licences laukumam: 2,1ha. Tā garums: 160m; platums: 140m; dziļums: 1,0 – 6,0m. Pēc derīgā materiāla ieguves karjeru paredzēts rekultivēt par mežu. (skat. ras. Nr. 6).

Derīgo izrakteņu ieguves projekta sagatavošanā izmantoti divi topogrāfiskie plāni:

- 1999. gada sākumā AS „Ceļuprojekts” uzmērīts topogrāfiskais plāns mērogā 1:1000, pieņemtā augstumu un koordinātu sistēmā – ģeoloģiskās izpētes pārskatā izmantotais plāns (skat. ģeoloģiskās izpētes pārskata kopiju);
- 2008. gada augsutā SIA „Topoprojekts” uzmērīts topogrāfiskais plāns mērogā 1:1000, Baltijas augstumu sistēmā, LKS 92 koordinātu sistēmā (skat. ras. Nr. 1).

Laikā starp abiem uzmērījumiem situācija dabā būtiski mainījies – ierīkots karjers un izstrādāta daļa materiāla. Lai piesaistītu ģeoloģiskās izpētes informāciju jaunajam topogrāfiskajam plānam, analītiski noteikta augstumu starpība: + 78,5m (no 1999. uz 2008. gada plānu).

1.2. ATRADNES ĢEOLOĢISKĀ UZBŪVE

Ģeomorfoloģiski atradne izvietota Vidzemes augstienes Augšgaujas pazeminājuma austrumu daļā. Apkārtņi veido Tirzas ieleja, kuras nogāzē ir arī pati atradne. Reljefa absolūtā augstuma atzīmes: 121 – 131m vjl (izrakņātājā daļā līdz 119m vjl).

Atradnes ģeoloģiskā uzbūve (ģeoloģiskos griezumus skat. ras. Nr. 2).

Licences laukumā **segkārtu** veido augsne un smilšmāls (tagad atlikusi tikai augsne ZA stūrī). U7 (ārpus atradnes) konstatēta kūdra.

Licences laukumā **derīgo materiālu** veido putekļaina un ļoti smalka smilts, kā arī grants - smilts maisījums.

Vidējie biežumi (pēc sākotnēji izpētītās informācijas):

Segkārtā: 0,5m, t.sk. 0,16m augsne
(smilšmāls – slānis Nr. 8; augsne – slānis Nr. 1);

Derīgais materiāls: 3,5m, t.sk.:
2,7m smilts materiāls – slāņi Nr. 4 un 5;
0,8m smilts – grants materiāls – slānis Nr. 7).

Atradnes izpētes izstrādēs konstatēti purvu (bQ_4) eluviālie (eQ_4), kā arī Latvijas apledojuuma glaciolimniskie ($lgQ_{3,ltv}$) un glaciofluviālie ($fQ_{3,ltv}$) nogulumi:

Iežu indeks s	Slāņa a Nr.*	Litoloģija	Iežu nozīme	Izplatība izstrādēs	Biezums [m]		
					no	līdz	vid.
bQ_4	1	Kūdra	nav atradnē	U7	0.6		
eQ_4	2	Augsne	segkārtā	visi, izņemot U7	0.15	0.2	0.16
$lgQ_{3,ltv}$	3	Mālaina smilts	segkārtā	U7	3.2		
	4	Putekļaina smilts	derīgais	U1; U3	2.85	6.35	4.6
$fQ_{3,ltv}$	5	Ļoti smalka smilts		U2; U4 – U6	1.95	3.05	2.4
	7	Grants – smilts maisījums		U8	5.8		
$lgQ_{3,ltv}$	8	Smilšmāls	segkārtā; paslānis	visi	(nav caururbti)		

* - atbilstoši ģeoloģiskās izpētes pārskatā norādītajiem griezumiem (skat. ras. Nr. 2)

1.3. ATRADNES HIDROLOĢISKO, HIDROĢEOLOĢISKO UN INŽENIERĢEOLOĢISKO APSTĀKĻU RAKSTUROJUMS

Hidroloģiskie apstākļi. Ap 300m uz ZR no licences laukuma tek Tirzas upe. Atradnes vidū iesāktajā karjerā zemākajā vietā (119,4m vjl) nav konstatēts ūdens. Vidējais prognozētais ūdenslīmenis ieguves laikā ir 120,0m ar nosacījumu, ka lietais vai sniega kušanas periodos tas var paaugstināties par 0,5m, bet ilgstošos sausuma periodos pazemināties par 0,5m.

Hidroģeoloģiskie apstākļi. Izpētes laikā urbumos konstatētais gruntsūdens līmenis (atzīmes 120,1 līdz 129,4m) norāda, ka atradnes teritorijā ir izteikts pazemes ūdeņu plūsmas kritums ZR virzienā uz Tirzas pusi. Šādu kritumu nosaka atradnes derīgā materiāla paslāni veidojošais ūdens mazcaurlaidīgs smilšmāls, kas izskaidro arī lielo amplitūdu konstatētā gruntsūdens līmenim.

Inženierģeoloģiskie apstākļi. Atradnē iesāktais karjers ir samērā sekls (nogāzes līdz 4m augstumam). Ūdens tajā nav konstatēts. Dziļākajās vietās esošais mēldrājs norāda, ka intensīvu nokrišņu periodos, var uzkrāties ūdens, jo pamatni veido slikti filtrējošs materiāls.

Lai izvairītos no nogāžu procesiem (nobrukumi, noslīdeņi), izstrādes slīpums jāveido tuvs dabiskajam nobirumam leņķim* smiltij (skat. 3.1. nodaļu). Tā kā ieguves darbi paredzēti bez mākslīgas ūdens atsūkšanās, apkārtnes teritoriju pārmitrināšanās un pazemes ūdens līmeņa būtiskas svārstības saistībā ar karjera ekspluatāciju nav paredzētas.

* - Irdeno iežu dabiskie nobiruma leņķi noteikti pēc grāmatas „Нормы технологического проектирования предприятий промышленности нерудных строительных материалов” (Ленинград, Стройиздат Ленинградское отделение, 1977).

1.4. DERĪGO IZRAKTEŅU KVALITĀTES RAKSTUROJUMS

No derīgā materiāla slāņiem licences laukuma ietvaros kopā noņemti 8 paraugi, kuru analīzes veiktas AS „Geoserviss” grunts testēšanas laboratorijā. Paraugu noņemšanas vietu un intervālus skat. ras. Nr. 2. Analīžu protokolus un detālāku informāciju par derīga materiāla kvalitāti skatīt ģeoloģiskās izpētes pārskatā.

Galvenie derīgo izrakteņu kvalitātes rādītāji (pēc atradnes pases):

Derīgo izrakteņu veids	Kvalitātes rādītājs	Mērvienība	Vērtība ⁴		
			no	līdz	vidēji
1	2	3	4	5	6
Smilts-grants	a) nesijāta:				
	<i>frakcijas 5-70 mm saturs</i>	%			23.4
	<i>frakcijas <5 mm saturs</i>	- “ -			76.6
	<i>putekļu un māla daļiņu saturs</i>	- “ -			7.9
	b) atsijāta smilts:				
	<i>daļiņu pilnais atlikums uz sieta Nr. 063</i>	- “ -			29.1
	<i>frakcijas, kura izsijājas caur sietu Nr. 014, saturs</i>	- “ -			17.5
	<i>putekļu un māla daļiņu saturs</i>	- “ -			10.3
<i>rupjuma modulis</i>				1.9	
<i>filtrācijas koeficients sablīvētā stāvoklī</i>	<i>m/dienn</i>			0.5	
Smilts⁵	a) nesijāta – frakcijas >5 mm saturs	%	0.0	7.0	2.4
	b) pēc frakcijas >5 mm atsijāšanas:				
	<i>daļiņu pilnais atlikums uz sieta Nr. 063</i>	- “ -	0.6	11.4	6.6
	<i>frakcijas, kura izsijājas caur sietu Nr. 014, saturs</i>	- “ -	19.6	39.4	24.9
	<i>putekļu un māla daļiņu saturs</i>	- “ -	0.8	6.0	4.1
	<i>rupjuma modulis</i>		0.9	1.3	1.1
<i>filtrācijas koeficients sablīvētā stāvoklī</i>	<i>m/dienn</i>	0.6	3.3		

⁴ Minimālie un maksimālie derīgo izrakteņu kvalitātes rādītāji raksturo smilts-grants un smilts slāņus paraugu ņemšanas intervālos. Smilts-grants materiālu raksturo viens paraugs.

⁵ Pēc ģeoloģiskā pārskata datiem atradnē smilts pārsvarā ir ļoti smalkgraudaina, dažviet vidēji rupjgraudaina.

Zem ūdens iegūstamais materiāls (pateicoties skalošanai) būs ar mazāku mālu un putekļu daļiņu saturu un labākiem filtrācijas rādītājiem.

Derīgais materiāls izmantojams ceļu būvniecībā un uzturēšanā, kā arī citu nozaru būvmateriālu izejvielu ražošanā.

Pēc LVM ceļu būves tehniskajām prasībām smilts – grants materiāls izmantojams grants segu veidošanā, jo tas atbilst prasībām par putekļu un mālu daļiņu saturu (jābūt intervālā 5 – 20%). Arī pēc frakcijas >5mm satura tas atbilst prasībām (jābūt intervālā no 10 līdz 95%, kā arī bez graudiem, kas lielāki par 70mm). Smilts filtrācijas koeficients pēc analīžu rezultātiem ir > 1m/dnn, kas ļauj to izmantot drenējošā slāņa izbūvei.

1.5. DERĪGO IZRAKTEŅU KRĀJUMI UN SEGKĀRTA

Derīgā izrakteņa ģeoloģiskie krājumi atrodas virs un zem gruntsūdens līmeņa. Tos veido putekļaina un ļoti smalka smilts un grants – smilts maisījums (attiecīgi slāņi Nr. 4, 5 un 7).

LVĢMA akceptētie A kategorijas ģeoloģiskie krājumi licences laukuma robežās (2,1ha) un izsniegtais limits (15.10.2008.):

KOPĀ: 80 400 m³, t.sk.:

14 700 m³ smilts – grants;

65 700 m³ smilts.

Pēc atradņu reģistra informācijas krājumu atlikums atradnē (01.01.2009.):

KOPĀ: 43 360 m³, t.sk.:

12 870 m³ smilts – grants;

30 490 m³ smilts.

Projektētā laukuma ZA stūrī segkārtu dabiskā iegulumā veido tikai augsne:

- biežums: 0,15 – 0,2m;
- apjoms: 500 m³ (kopā ar derīgā materiāla zudumiem segkārtas zonā 800 m³);
- platība: 2900 m².

Lielākajā daļā atradnes segkārtā un celmi jau noņemti un izveidotas vairākas bērtnēs, kuru apjoms kopā ir ap 6 000 m³.

2. IEGUVES VIETAS SAGATAVOŠANA EKSPLUATĀCIJAI

(plānu un detālāku aprakstu skat. ras. Nr. 4)

2.1. SAGATAVOŠANAS DARBI PIRMS ATSEGŠANAS DARBIEM

Atradne daļēji ir izstrādāta un sagatavota ekspluatācijai. Sekojoši darbi ir veikti:

- ir esošs ceļa pieslēgums (pie robežpunkta Nr. 1 atradnes ZR stūrī);
- noņemta segkārtā gadrīz visā atradnes teritorijā, izņemot ZA stūri (noņemtais celmu un segkārtas materiāls saglabāts vairākās bērtnēs ar kopējo apjomu ap 6000m³).

Projektā paredzētie ieguves vietas sagatavošanas darbi:

- izstrādes/licences laukuma robežpunktu nosprausana dabā, ievērojot MK not. Nr. 779 „Derīgo izrakteņu ieguves kārtība” 58. punkta prasības;
- bērzu jaunaudzes un krūmāja ciršana licences laukuma robežās.

2.2. SEGKĀRTAS NOŅEMŠANAS SECĪBA UN UZGLABĀŠANA

Pirms dabiskā iegulumā esošās segkārtas (tikai augsne) noņemšanas jāpārviesto esošās segkārtas bērtnes, lai tās netraucētu derīgā materiāla ieguvei.

Segkārtas bērtnes un atlikušo augsni ZA stūrī paredzēts noņemt pakāpeniski licences laukuma ietvaros ieguves frontes virzienā, atsedzot derīgo materiālu pietiekamā platībā, lai nodrošinātu sekojošā ceturkšņa ieguves platību. Noņemto nederīgo materiālu paredzēts izmantot izstrādāto nogāžu piebēršanai, veidojot rekultivācijas nogāžu profilus slīpuma attiecībā 1:3. Augu zemi daļēji paredzēts uzreiz noklāt uz piebērtajām nogāzēm, daļu jāuzglabā pagaidu bērtnē izstrādātā karjera pamatnē DA stūrī.

Celms paredzēts iestrādāt nogāzēs kopā ar nederīgo materiālu.

Segkārtas noņemšanas un pārvietošanas darbos ieteicams izmantot buldozeru vai frontālo iekrāvēju, ņemot vērā salīdzinoši nelielos transportēšanas attālumus.

2.3. IEGUVES DARBU UZSĀKŠANAS VIETAS IERĪKOŠANA

Visi izstrādes darbi paredzēti no virsmas ar atzīmi 121,0m vjl. Ir izveidots ceļa pieslēgums ar šādu līmeni, līdz ar to nobrauktuve nav jāveido. Gar brauktuvi karjera pusē jāveido drošības valnītis 0,5m augstumā, lai novērstu transporta līdzekļu noslīdēšanu pēc 2. kāples izstrādes izveidotajā dīķī.

2.4. IEGUVES DARBIEM NEPIECIEŠAMO BŪVJU NOVĪETOJUMS

Karjera apsaimniekošanas vajadzībām nav paredzēts veidot pastāvīgas būves, jo izstrādes darbi karjerā paredzēti periodiski, un atlikušais derīgā materiāla apjoms ir neliels. Ieguves darbu laikā karjerā jābūt sorbenta glabātuvei (izlijušo degvielu un smērvielu savākšanai avārijas gadījumā). Ilgstošāku darbu laikā karjerā jānovieto pārvietojama tualete, atkritumu konteiners.

3. ATRADNES EKSPLUATĀCIJA

(Atradnes ekspluatācijas darbu plānus un detalizētāku aprakstu skatīt ras. Nr. 5)

3.1. IZSTRĀDES SISTĒMA UN TĀS PAMATOJUMS

Ņemot vērā atradnes mazo izmēru un segkārtas novietojuma iespējas izstrādātājā daļā, atsevišķi ieguves posmi vai laukumi nav izdalīti. Izstrādes laukuma robežu nosaka licences laukums (abas robežas sakrīt, jo nav ierobežojumu, kas liktu veidot mazāku izstrādes laukumu). Derīgais materiāls pārsvarā atrodas virs gruntsūdens līmeņa. Derīgā materiāla slāņkopas dažādašs litoloģiskais sastāvs neapgrūtinās ieguves darbus, jo materiālu paredzēts izmantot ceļu būvniecībā, kur nepieciešams dažādu frakciju maisījums. Tādējādi selektīva ieguve pa litoloģiskiem slāņiem nav paredzēta.

Par derīgo izrakteņu izstrādes pamatni (skat. ras. Nr. 2; 3 un 5) pieņemta ģeoloģiski izpētītā derīgās slāņkopas pamatne. Atradnes paslāni veido limnoglaciāls smilšmāls.

Kopējais derīgā slāņa biezums svārstās robežās no 1 līdz 6m. Atradnes izstrādei izvēlētas divas kāples – viena ieguvei virs gruntsūdens līmeņa (ar 1m paaugstinājumu); otra līdz derīgā slāņa pamatnei. Attiecīgi, ņemot vērā vidējo prognozēto ūdens līmeni (120,0m), abu kāpļu kontaktvirsmas atzīme projektēta atbilstoši atzīmei 121,0m vjl.

Kopējo derīgās slāņkopas biezumu skat. nodaļā 1.2., kā arī rasējumā Nr. 1.

Izstrādes nogāzes slīpumi projektēti attiecībā 1:1,5 virs un 1:2 zem ūdens, kas ir tuvu dabiskā nobiruma leņķim smilšainam materiālam (vidēji raksturojošā frakcija karjerā) attiecīgajās vidēs. Izstrādes nogāzēm nav paredzēts veidot atkāpes, jo pēc derīgā materiāla izrakšanas tās paredzēts piebērt rekultivācijas slīpumā 1:3 ar nederīgo materiālu, kura apjoms ir pietiekams.

Jāievēro ieguves frontes kopējā virzība, kā norādīts rasējumā Nr. 5.

3.2. EKSPLUATĀCIJAS ZUDUMI UN RŪPNIECISKI IEGŪSTAMIE KRĀJUMI

Karjerā prognozēti ekspluatācijas zudumi:

- 10 300 m³ (23,8%)*, t.sk.:
 - segkārtas zonā (0,1 m): 300 m³ (0,7%)*;
 - karjera bortos: 6 600 m³ (15,2%)*;
 - derīgās slāņkopas pamatnē (0,2m): 3400 m³ (7,8%)*.

* - procentuāli izteikta daļa no ģeoloģiskajiem krājumiem projektējamajā izstrādes laukumā.

Detālāku zudumu sadalījumu pa frakcijām skat. tabulā ras. Nr. 5.

Karjerā rūpnieciski iegūstamā derīgā materiāla krājumi (ģeoloģiskajiem krājumiem izstrādes laukumā atņemti ekspluatācijas zudumi) ir sekojoši:

- 33 060 m³, t.sk.:
 - 22 490 m³ smilts;
 - 10 570 m³ smilts - grants.

Transportējot materiālu no karjera, zudumi jāpieņem 0,4% apjomā.

Derīgā materiāla ekspluatācijas zudumu un krājumu apjomi aprēķināti, izmantojot matemātiskas metodes, kā arī modelējot atradnes telpiskos elementus, izmantojot attiecīgas datorprogrammas (Autodesk AutoCAD Civil 3D).

3.3. DERĪGO IZRAKTEŅU IEGUVE, APSTRĀDE UN TRANSPORTĒŠANA

Ieguves darbu veicējiem jābūt piemērotai tehnikai, lai veiktu projektētos darbus.

Vietās, kur 1. kāples derīgā slāņa biezums ir mazāks par 1m, ieteicams to sastumt vaļņos ar buldozeru, lai pēc tam materiālu varētu ar frontālo iekrāvēju vai ekskavatoru iekraut autotransportā. Otro kāpli paredzēts izstrādāt ar ekskavatoru ar apgriezto kausu, tam strādājot uz 1. kāples pamatnes (uz atzīmes 121,0m).

Jāievēro izstrādes laukuma robežas. Ekskavatora darba vieta jāplanē attiecīgi izstrādes līmenim, lai tā būtu horizontāla. Neliela daļa materiāla atrodas zem ūdens - lai nodrošinātu tā atūdeņošanu, ieteicams to divreiz pārkraut pagaidu krautnēs pie izstrādes frontes (šim materiālam būs labākas filtrācijas īpašības, jo, smeļot materiālu zem ūdens, tam daļēji atdalās putekļu un mālu daļiņu frakcija).

Materiāla apstrāde ar stacionārām iekārtām uz vietas karjerā nav paredzēta. Iespējams izmantot mobilās šķirošanas / drupināšanas iekārtas.

Iegūto materiālu izved pa pieslēgumu ceļam karjera ZR stūrī.

4. VIDES AIZSARDZĪBA UN ATRADNES REKULTIVĀCIJA

Veicot izstrādes darbus, iespējama sekojoša negatīva ietekme uz apkārtējo vidi un zemes dzīlēm:

- derīgā materiāla zudumi izstrādes gaitā;
- putekļu rašanās iekraušanas un transporta laikā.

Lai nodrošinātu racionālu derīgā materiāla izmantošanu, projektā veikti sekojoši pasākumi:

- paredzēta esošo bērtnu un noņemtās augu zemes izmantošana karjera rekultivācijai;
- ieguves darbi projektēti, lai būtu pēc iespējas mazāki derīgā materiāla zudumi, kuru prognozētie apjomi ir aprēķināti (skat. nod. 3.2. un ras. Nr. 5);
- darbi projektēti tā, lai derīgā materiāla ieguve un karjera rekultivācija varētu notikt paralēli.

Ekspluatējot atradni, karjera apsaimniekotājam jāievēro visi saistošie normatīvie akti, kā arī pēc iespējas jānovērš nelabvēlīgu ietekmi uz apkārtējo vidi:

- ik gadu jāvadās pēc gada izstrādes plāna, kas tiek izstrādāts uz projekta bāzes pirms attiecīgā gada sākuma;
- jāveic iegūtā derīgā izrakteņa apjoma uzskaiti atbilstoši MK not. 779 „Derīgo izrakteņu ieguves kārtība” un citiem normatīvajiem aktiem;
- jāievēro Madonas reģionālās vides pārvaldes izsniegto tehnisko noteikumu prasības;
- nepieļaut degvielu un smērvielu nokļūšanu karjerā;
- jāveic autoceļu planēšana un laistīšana ilgstoši sausos periodos;
- nepieļaut nesankcionētu izgāztuvju veidošanos.

Degvielas un smērvielu uzglabāšana karjerā nav paredzēta. Mehānismu uzpildīšana ar naftas produktiem notiek no specializētām pārvietojamām uzpildes cisternām, kur blakus jāuzglabā sorbents, kurš izmantojams avārijas situācijās noplūdušo vielu savākšanai.

Aizliegts mazgāt un veikt tehnikas remontu karjera teritorijā – tas jāveic specializētajās darbnīcās.

Projektā paredzētā rekultivējamā laukuma platība: 2,6 ha.

Atradnes austrumu nogāzi nav paredzēts rekultivēt, jo to paredzams norakt no blakus esošā karjera puses, lai pēc iespējas samazinātu zudumus atradnē, neveidojot liekus vaļņus.

Ņemot vērā 5% zudumus, atkārtoti pārvietojot segkārtas materiālu no krautnēm, uzglabātais nederīgā materiāla un augu zemes materiāls bērtnēs ir pietiekams plānoto rekultivācijas darbu veikšanai.

Rekultivācijas darbu detalizētāku aprakstu un plānus skatīt ras. Nr. 6.

5. DARBA AIZSARDZĪBAS UN UGUNSDROŠĪBAS PASĀKUMI

Darba aizsardzības un ugunsdrošības pasākumi:

- 1) jānodrošina darbu veikšana atradnē saskaņā ar MK noteikumiem Nr. 150 „Darba aizsardzības prasības derīgo izrakteņu ieguvē.”, t.sk.:
 - a. izstrādāt un atbilstoši izmaiņām darba procesā aktualizēt darba aizsardzības plānu;
 - b. nodrošināt tādu tādu darba vietu plānojumu, konstrukciju, aprīkojumu, komplektāciju, izmantošanu un uzturēšanu, lai nodarbinātie varētu veikt darba pienākumus, neapdraudot savu vai citu nodarbināto drošību vai veselību.
- 2) ekspluatējot atradnes transportu, nepieciešams vadīties pēc “Automobiļu transporta uzņēmumu darba drošības tehnikas noteikumiem”, kā arī ievērot konkrēti izmantojamās karjera izstrādes tehnikas dokumentācijā norādītos ekspluatācijas drošības noteikumus;
- 3) strādājošajiem, iestājoties darbā, jāiziet medicīniskā komisija, drošības tehnikas apmācības kursi un instruktāža, kā arī pirmās palīdzības sniegšanas kursi;
- 4) karjera darbu laikā objektā jānodrošina pirmās palīdzības sniegšanai nepieciešamais aprīkojums;
- 5) darbi jāveic saskaņā ar MK noteikumiem Nr. 82 „Ugunsdrošības noteikumi”.

Derīgā materiāla ieguves un transporta darbu pareizu un drošu tehnisko vadību veic atbildīgais par karjera izstrādes darbiem.

Projekta vadītājs / autors



J. Jansons

KOPSAVILKUMS

derīgo izrakteņu ieguves projekts

Smilts-grants un smilts atradne **"Mazie Silagusti"**

atradnes atrašanās vieta: Gulbenes novads, Tirzas pagasts

esošā situācija: iesākts karjers, izcirtums, krūmājs un jaunaudze

ģeoloģiskā izpēte: AS "Ceļuprojekts" (1999. gads)

Licences laukuma platība: 2,1 ha

Projektētā izstrādes laukuma platība: 2,1 ha

ģeoloģiskie krājumi projektētajā izstrādes laukumā: **43360m³**, tajā skaitā:

smilts-grants:	12870m ³
smilts:	30490m ³

ekspluatācijas zudumi: **10300m³**

rūpnieciski iegūstamie krājumi: **33060m³**, tajā skaitā:

smilts-grants:	10570m ³
smilts:	22490m ³

- Īss ieguves apraksts: 1) derīga materiāla izstrāde paredzēta divās kāplēs;
2) rakšanas darbos ieteicams izmantot hidraulisko ekskavatoru un/vai frontālo iekrāvēju;
3) materiāla apstrāde ar stacionārām iekārtām uz vietas karjerā nav paredzēta;
iespējams izmantot mobilās šķirošanas/drūpināšanas iekārtas.

rekultivācijas veids: mežs

PROJEKTĒŠANAS UZDEVUMS

derīgo izrakteņu ieguves projektam

1. Objekta nosaukums: smilts – grants un smilts atradne „Mazie Silagusti”
2. Objekta atrašanās vieta: Gulbenes rajons, Tirzas pagasts
3. Objekta galvenā funkcija: smilts un grants ieguve
4. Objekta platība: 2,6 ha (atradnes laukums)
5. Pasūtītājs: VAS „Latvijas valsts meži”,
reģ. Nr. 40003466281, Kristapa iela 30, Rīga LV–1046
6. Izpildītājs: SIA „4 novadi”,
reģ. Nr. 40003903914; Tomsona iela 42 – 55, Rīga, LV – 1013
7. Projekta sastāvs:
 - 7.1. Vispārīgā daļa:
 - 7.1.1. Vispārīga informācija:
Projektēšanas pamatojums; vispārīgs zemes gabala raksturojums, informācija par esošo situāciju, atradnes izpēti, projektējamo izmantošanu un topogrāfiskajiem darbiem;
 - 7.1.2. Atradnes ģeoloģiskā uzbūve:
Atradnes vietas ģeomorfoloģiskais un ģeoloģiskais raksturojums, aprakstot katru izdalīto litoloģisko slāni (izplatība, biezums u.c.);
 - 7.1.3. Atradnes hidroloģisko, hidroģeoloģisko un inženierģeoloģisko apstākļu raksturojums;
 - 7.1.4. Derīgo izrakteņu kvalitātes raksturojums;
 - 7.1.5. Derīgo izrakteņu ģeoloģiskie krājumi un segkārtā.
 - 7.2. Ieguves vietas sagatavošana ekspluatācijai:
 - 7.2.1. Sagatavošanas darbi pirms atsegšanas darbiem:
laukumu nospraušana dabā; ciršanas darbi;
 - 7.2.2. Segkārtas (tajā skaitā augsnes un esošo krautņu) noņemšanas secība un novietošana (uzglabāšana un izmantošana);
 - 7.2.3. Ieguves darbu uzsākšanas vietas ierīkošana.
 - 7.3. Atradnes ekspluatācija:
 - 7.3.1. Izstrādes sistēma un tās pamatojums:
ieguves laukumi; pamatne; pakāpju atzīmes, relatīvie augstumi; izstrādes nogāžu atkāpes un slīpumi;
 - 7.3.2. Ekspluatācijas zudumi un rūpnieciski iegūstamie krājumi;
 - 7.3.3. Derīgo izrakteņu ieguve, apstrāde un transportēšana:
cikla apraksts un tehnoloģija;
 - 7.4. Vides aizsardzība un atradnes rekultivācija;
 - 7.5. Darba aizsardzības un ugunsdrošības pasākumi.

8. Grafiskie pielikumi:
- 8.1. Sākotnējais ieguves vietas topogrāfiskais plāns (mērogs 1:1000);
 - 8.2. Ģeoloģiskie griezumī;
 - 8.3. Derīgo izraķteņu krāķumu ģeoloģiskais plāns un hidroģeoloģiskais plāns (mērogs 1:1000 – 1:2000);
 - 8.4. Ieguves vietas sagatavošana ekspluatācijai;
 - 8.5. Atradnes ekspluatācija;
 - 8.6. Atradnes rekultivācija;
9. Īpaši noteikumi:
- 9.1. Derīgo izraķteņu ieguves projektu saskaņot likumā paredzētajā kārtībā;
 - 9.2. Izpildītājs nav atbildīgs par valsts un pašvaldību institūciju atteikumiem sakarā ar nepilnīgu dokumentāciju (izņemot derīgo izraķteņu ieguves projektu) un juridisko nosacījumu neatbilstību (pagasta teritorijas plānojums, dabas parku ierobeķojumi, aizsargjoslas utt.).
10. Pasūtītājs nodod izpildītājam sekojošus materiālus un informāciju:
- 10.1. Atradnes ģeoloģiskās izpētes materiālus (ieteicams digitāli);
 - 10.2. Atradnes topogrāfisko plānu LKS 92 koordinātu un Baltijas augstumu sistēmā (digitālā formā), kas ataino aktuālo situāciju dabā;
 - 10.3. Zemes īpašuma vai lietošanas tiesību apliecināošus dokumentus;
 - 10.4. Pagasta izziņu par atbilstību teritorijas plānojumam;
 - 10.5. LVĢMA izsniegtu atradnes pasi un limitu;
 - 10.6. Madonas reģionālās vides pārvaldes tehniskos noteikumus derīgo izraķteņu ieguvei;
 - 10.7. Citus nepieciešamos tehniskos noteikumus (ja tādi nepieciešami);
 - 10.8. Pagasta bieķi sastopamo derīgo izraķteņu ieguves atļauju.
11. Nododamo projekta eksemplāru skaits: 2 (divi) sēķumi, kā arī 1 (viens) kompaktdisks ar projektu digitālā formātā (rasēķjumi .dwg un .dxf formātos).

Pasūtītājs:



Izpildītājs: SIA „4 novadi”

valdes priekšsēdētājs Māris Jansons

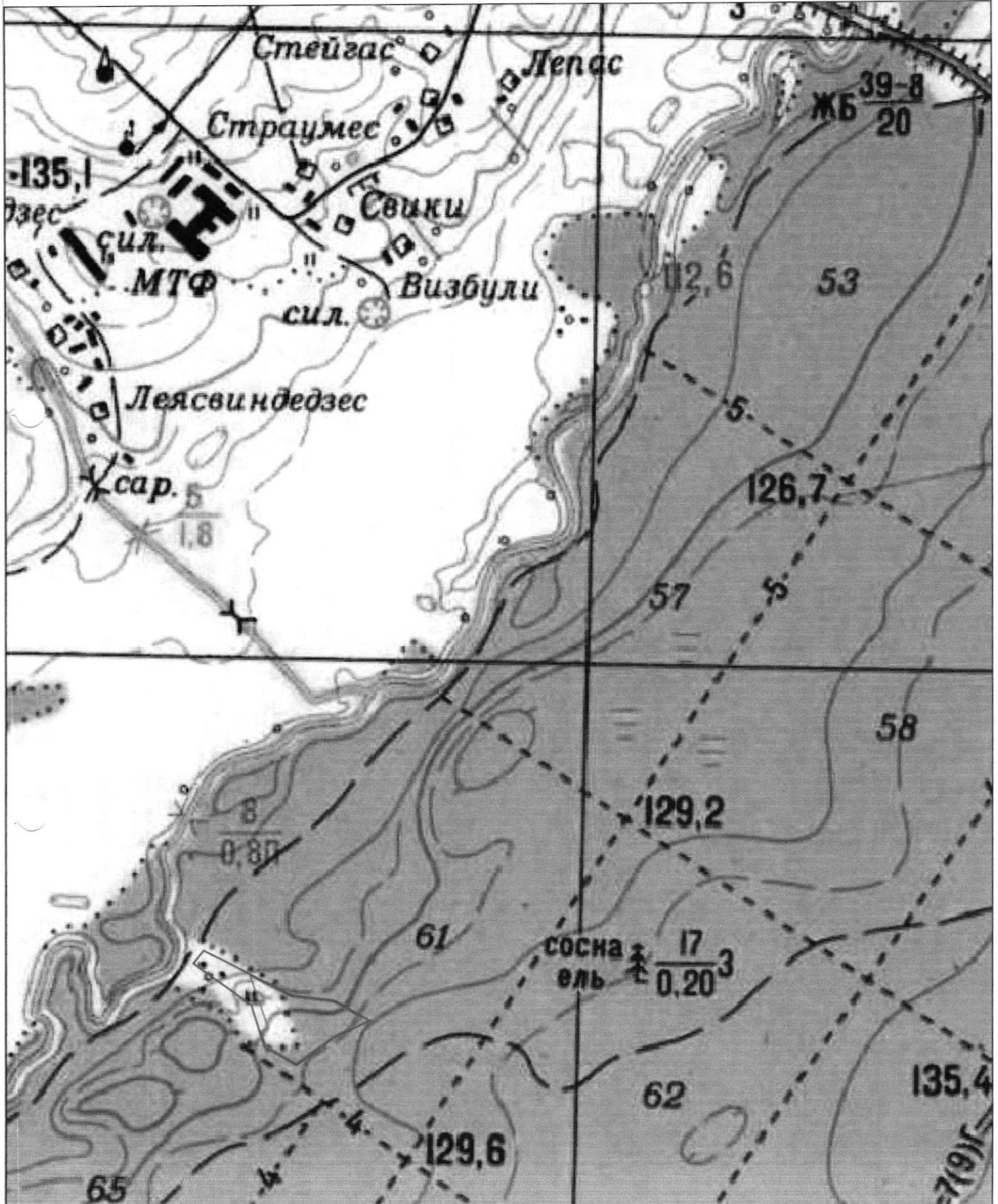
z.v.



Smilts – grants un smilts atradnes "Mazie Silagusti" izvietojums

M 1:10000

Tirza 0,5km



— Atradnes robeža

— VAS "LVM" licences laukuma robeža



Latvijas Republika Gulbenes rajons
TIRZAS PAGASTA PADOME

Reģ. Nr.90000025959

"Biedrības nams", Tirza, Tirzas pag., Gulbenes raj., LV-4424 tālr. 4497640, tālr. fākss 4497641

IZZIŅA

Gulbenes rajona Tirzas pagastā

20.11.2008. Nr. 3-12/642

Uz 11.11.2008. Nr. 4.1-1.2/07qi/150/08/1415

A/S „Latvijas valsts meži”

LVM Nekustamie īpašumi

Rīgas iela 103

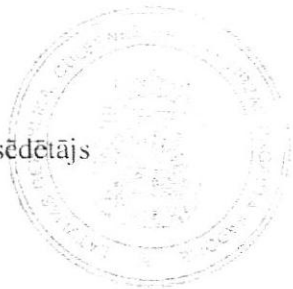
Valmiera, LV-4201

Par atbilstību

Tirzas pagasta teritorijas plānojumam

Apliecinām, ka saskaņā ar Saistošo noteikumu Nr.4-2006/23 „Par Tirzas pagasta teritorijas plānojuma grafisko daļu un teritorijas izmantošanas un apbūves noteikumiem” 4.9. punktu smilts-grants un smilts atradne „Mazie Silagusti” atbilst Tirzas pagasta teritorijas plānojuma (12.06.2006. Tirzas pagasta padomes lēmums, protokols Nr. 6 p. 3) atļautajai izmantošanai – derīgo izrakteņu ieguves teritorija.

Priekšsēdētājs



M. Raģelis

LBS

LATVIJAS BŪVINŽENIERU SAVIENĪBAS
BŪVNICĪBAS SPECIĀLISTU SERTIFIKĀCIJAS INSTITŪCIJAS

-S3-176

BŪVPRAKSES SERTIFIKĀTS

NEREGLAMENTĒTĀ SFĒRĀ

Nr. 20-5608

Saskaņā ar Latvijas Būvinženeru savienības Būvniecības speciālistu sertifikācijas institūcijas 2007. gada 14. februāra lēmumu Nr. 245, atbilstoši 2005. gada 16. jūnija Nolikumam „Par būvniecības speciālistu sertificēšanu” un apstiprinātajiem sertificēšanas kritērijiem

JĀNIS JANSONS

PK 030481-10908

ir kompetents

- būvmateriālu karjeru izstrādes projektašanā.

Savā darbībā sertifikāta saņēmējs apņemas ievērot Latvijas Republikas likumus un pastāvošos būvniecības normatīvus, kā arī sertifikāta izmantošanas nosacījumus.

Būvprakses sertifikāts izsniegts atbilstoši LVS EN ISO/IEC 17024 standarta prasībām uz 5 gadiem.

LBS BSSI galvenais administrators



Mārtiņš Straume

Tirzas pagasta padome
(vietējās pašvaldības nosaukums)

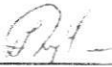
Bieži sastopamo derīgo izrakteņu ieguves atļauja Nr. 2

Izsniegta A/S „Latvijas valsts meži”, Reģ. Nr. 40003466281
(komersanta firma un reģistrācijas numurs vai fiziskās personas vārds, uzvārds, personas kods,
pases numurs, izdošanas gads un vieta)
„Mazie Silagusti”
(derīgo izrakteņu atradnes nosaukums)
Smilts-grants un smilts
(derīgo izrakteņu veids)

Atļauja izsniegta **2008. gada 25. novembrī**
un ir derīga līdz **2018. gada 14. oktobrim**

Šī atļauja derīga kopā ar Latvijas Vides, ģeoloģijas un meteoroloģijas aģentūras izsniegto derīgo izrakteņu atradnes pasi vai tās kopiju un dokumentu, kurā noteikti derīgo izrakteņu ieguves limiti, un karti vai plānu, vai robežaprakstu, ievērojot zemes dziļu izmantošanas nosacījumus.

Tirzas pagasta padomes priekšsēdētājs
(vietējās pašvaldības nosaukums)


Māris Raģelis
(paraksts un tā atšifrējums)

Z.v.

Zemes dziļņu izmantošanas nosacījumi.

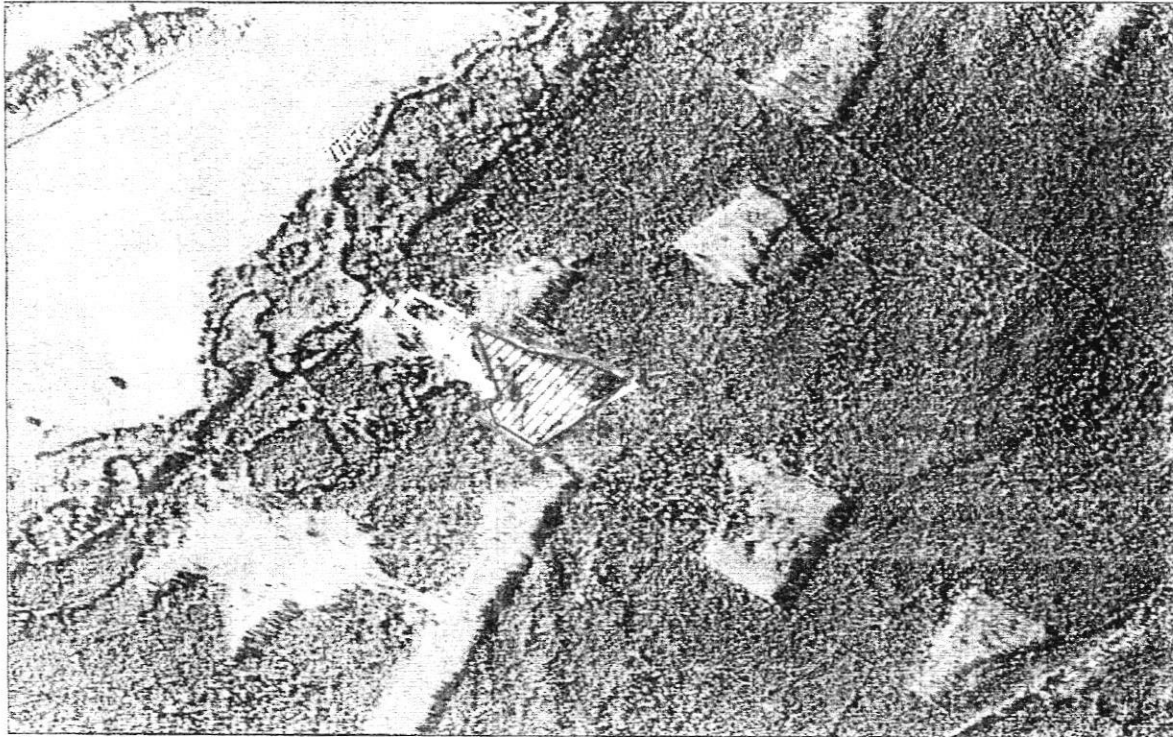
1. Maksimālais smilts-grants un smilts ieguves limits atļaujas darbības laikā atradnes „Mazie Silagusti” licences laukumā, saskaņā ar Latvijas Vides, ģeoloģijas un meteoroloģijas aģentūras 2008. gada 15. oktobra derīgo izrakteņu ieguves limitu no 2000. gada 13. jūlija līdz 2018. gada 14. oktobrim, tiek noteikts 14.7 tūkst.m³ smilts-grants (A kategorijas krājumi) un 65.7 tūkst m³ smilts (A kategorijas krājumi) apjomā.
2. Atlikt dabā licences laukuma robežpunktus un saglabāt tos visā atļaujas darbības laikā.
3. Atradnes izstrādes dziļums nedrīkst pārsniegt iepērito derīgo izrakteņu krājumu aprēķina dziļumu. Gadījumā, ja derīgie izrakteņi tiks iegūti pielietojot ūdens atsūkņēšanu (novadīšanu) no karjera - nodrošināt atsūkņēto(novadīto) ūdeņu kvalitātes kontroli un kvantitatīvos mērījumus saskaņā ar reģionālās vides pārvaldes izsniegtās ūdens resursu lietošanas atļaujas nosacījumiem.
4. Atļaujā noteiktajā licences laukumā atsevišķi uzskaitīt ieguves apjomus un krājumu atlikumus smiltij-grantij un smiltij.
5. Ne retāk kā reizi 5 gados un pēc ieguves limita izbeigšanās, LVĢMA iesniegt licences laukumā esošā karjera topogrāfisko plānu, kuru jā sagatavo LKS 92 un Baltijas augstumu sistēmā.
6. Derīgo izrakteņu iegūvi veikt saskaņā ar normatīvajos aktos noteiktajā kārtībā izstrādātu un saskaņotu derīgo izrakteņu ieguves projektu.
7. Pēc derīgo izrakteņu ieguves pabeigšanas, karjera rekultivācija jāuzsāk gada laikā.
8. Rekultivācijas veidu saskaņot ar pašvaldību.
9. Bez speciālas izpētes un atļaujas karjerā aizliegts ierīkot atkritumu izgāztuvi.

bieži sastopamo derīgo izrakteņu ieguves atļaujas Nr.2
2. pielikums

Smilts-grants un smilts atradnes "Mazie Silagusti" izvietojuma plāns

Mērogs 1:10 000

Tirza 2 km



Par kartogrāfisko pamatni izmantota Ortofoto karte mērogā 1:10 000
© Latvijas Ģeotelpiskās informācijas aģentūra

Vecaduliena 3.3 km

Smilts-grants un smilts atradnes "Mazie Silagusti" robeža



Noteiktā derīgo izrakteņu ieguves limita iaukums

1

licences laukuma robežpunkts



Valsts a/s "Latvijas valsts meži" zemes dziļu izmantošanai paredzētās teritorijas "Mazie Silagusti"
(daļa no zemes gabala ar kadastra Nr. 5094 006 0032) robeža

LICENCES LAUKUMA KOORDINĀTAS

platība 2,11ha / LKS-92 sistēmā

Nr.	x	y
1	6333529.94	645877.83
2	6333492.35	645962.63
3	6333477.19	646043.04
4	6333448.00	646107.54
5	6333397.14	646052.12
6	6333343.21	645976.62
7	6333384.69	645907.47
8	6333413.64	645897.80
9	6333420.82	645917.21

Derīgo izrakteņu ieguves limits

Smilts-grants un smilts atradne "Mazie Silagusti"

(derīgo izrakteņu atradnes nosaukums)

Gulbenes rajons, Tīrzas pagasts

(atradnes atrašanās vieta)

Valsts a/s "Latvijas valsts meži"

(zemes dzīļu izmantotāja vārds, uzvārds vai firma, kurai piešķirts ieguves limits)

no 2000.gada 13.jūlija līdz 2018.gada 14.oktobrim *

(termiņš, uz kādu piešķirts ieguves limits)

Derīgo izrakteņu veids	Mērvienība	Ieguves limita apjoms **	Krājumu kategorija
Smilts-grants	tūkst.m ³	14.7	A
Smilts	tūkst.m ³	65.7	A

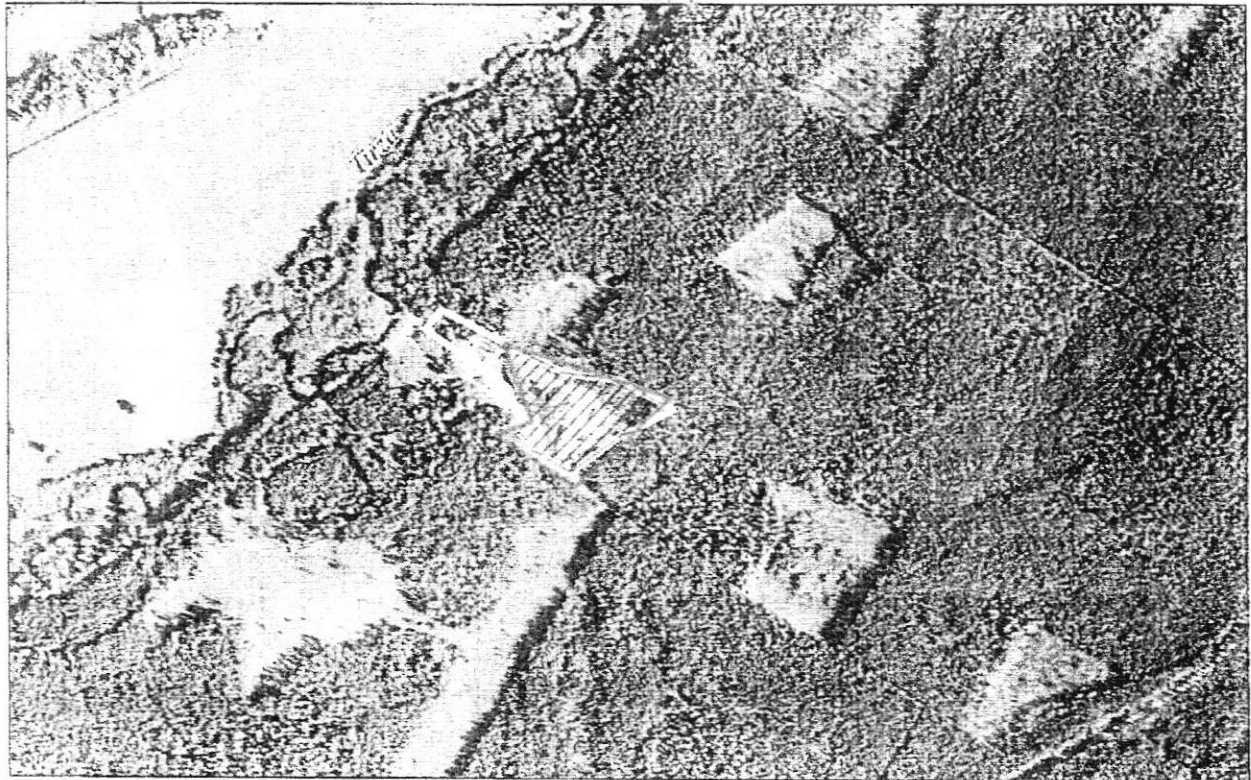
* Ar šī limita noteikšanu nav spēkā Valsts ģeoloģijas dienesta 09.12.1999. sagatavotajā atradnes "Mazie Silagusti" puses 25.07.2000. papildinājumā valsts a/s "Latvijas valsts meži" noteiktā derīgo izrakteņu ieguves kvota (no 16.12.2004.- limits).

** Piešķirtais ieguves limits var tikt precizēts pēc licences laukumā esošā karjera topogrāfiskā plāna (ar 1999.gada ģeoloģiskās izpētes urbumu izvietojumu) sastādīšanas un atlikušo derīgo izrakteņu krājumu aprēķina.

Smilts-grants un smilts atradnes "Mazie Silagusti" izvietojuma plāns

Mērogs 1:10 000

Tīrza 2 km



Par kartogrāfisko pamatni izmantota Ortofoto karte mērogā 1:10 000

© Latvijas Ģeotelpiskās informācijas aģentūra

Vecaduliena 3.3 km

Smilts-grants un smilts atradnes "Mazie Silagusti" robeža



Noteiktā derīgo izrakteņu ieguves limita laukums

Valsts a/s "Latvijas valsts meži" zemes dzīļu izmantošanai paredzētās teritorijas "Mazie Silagusti" (daļa no zemes gabala ar kadastra Nr. 5094 006 0032) robeža

Latvijas Vides, ģeoloģijas un
meteoroloģijas aģentūras direktors

2008. gada 15. oktobrī

(paraksts un tā atšifrējums)

A.Leitass

Z.v.

Derīgo izrakteņu (izņemot pazemes ūdeņus) atradnes pase

1. Derīgo izrakteņu atradnes nosaukums Mazie Silagusti
2. Administratīvā piederība Gulbenes rajons, Tirzas pagasts
3. Derīgo izrakteņu veids smilts-grants un smilts
4. Atradne izpētīta a/s "Ceļuprojekts" 1999.gadā
(kas un kad izpētījis atradni)
5. Valsts nozīmes derīgo izrakteņu atradnes statuss nav
6. Ziņas par agrāk veikto atradnes izstrādi atradnē veikta derīgo izrakteņu ieguve;
saskaņā ar esošiem ieguves uzskaites datiem līdz 01.01.2008. iegūts 47.93 tūkst.m³ smilts un
1.83 tūkst.m³ smilts-grants
7. Derīgo izrakteņu krājumu daudzums saskaņā ar Latvijas Vides, ģeoloģijas un
meteoroloģijas aģentūras (LVĢMA) Derīgo izrakteņu krājumu akceptēšanas komisijas
2008. gada 22. septembra lēmumu (protokols Nr. 59)¹

Derīgo izrakteņu veids	Krājumu sadalījums pa kategorijām					
	kopējais daudzums (tūkst.m ³)			to skaitā zem pazemes ūdeņu līmeņa (tūkst.m ³)		
	A	N	P	A	N	P
<i>Smilts-grants</i>	14.7	-	-	8.9	-	-
<i>Smilts</i>	78.7	-	-	43.3	-	-

¹ Pārējie pasē uzrādītie parametri atbilst a/s "Ceļuprojekts" 1999.gada pārskata par atradnes ģeoloģisko izpēti datiem.

8. Derīgo izrakteņu iegulas raksturojums

Derīgo izrakteņu veids	Platība ² (tūkst.m ²)	Derīgā slāņa biezums (m)		
		no	līdz	vidēji
<i>Smilts-grants</i>	23.0	0.0	5.8	0.64
<i>Smilts</i>		1.95	6.7	3.44

² Atradnes platība ir 2.6 ha, no tiem 0.3 ha aizņem karjers. Derīgo izrakteņu krājumi aprēķināti 2.3 ha platībā.

9. Segkārtas un starpkārtas raksturojums

Derīgo izrakteņu veids	Platība (tūkst.m ²)	Segkārtas ³ biezums (m)			Starpkārtas biezums starp derīgajiem slāņiem (m)			Ūdens slāņa biezums		
		no	līdz	vidēji	no	līdz	vidēji	no	līdz	vidēji
Smilts-grants un smilts	23.0	0.15	2.6	0.5	-	-	-	-	-	-

³ Segkārtu veido augsne, vienā ģeoloģiskajā izstrādņē konstatēts 2.4m biezs smilšmāla slānis.

10. Galvenie derīgo izrakteņu kvalitātes rādītāji

Derīgo izrakteņu veids	Kvalitātes rādītājs	Mērvienība	Vērtība ⁴		
			no	līdz	vidēji
1	2	3	4	5	6
Smilts-grants	a) nesijāta:				
	frakcijas 5-70 mm saturs	%			23.4
	frakcijas <5 mm saturs	- " -			76.6
	putekļu un māla daļiņu saturs	- " -			7.9
	b) atsijāta smilts:				
	daļiņu pilnais atlikums uz sieta Nr. 063	- " -			29.1
	frakcijas, kura izsijājas caur sietu Nr. 014, saturs	- " -			17.5
	putekļu un māla daļiņu saturs	- " -			10.3
rupjuma modulis				1.9	
filtrācijas koeficients sablīvētā stāvoklī	m/dienn			0.5	
Smilts ⁵	a) nesijāta – frakcijas >5 mm saturs	%	0.0	7.0	2.4
	b) pēc frakcijas >5 mm atsijāšanas:				
	daļiņu pilnais atlikums uz sieta Nr. 063	- " -	0.6	11.4	6.6
	frakcijas, kura izsijājas caur sietu Nr. 014, saturs	- " -	19.6	39.4	24.9
	putekļu un māla daļiņu saturs	- " -	0.8	6.0	4.1
	rupjuma modulis		0.9	1.3	1.1
filtrācijas koeficients sablīvētā stāvoklī	m/dienn	0.6	3.3		

⁴ Minimālie un maksimālie derīgo izrakteņu kvalitātes rādītāji raksturo smilts-grants un smilts slāņus paraugu ņemšanas intervālos. Smilts-grants materiālu raksturo viens paraugs.

⁵ Pēc ģeoloģiskā pārskata datiem atradnē smilts pārsvarā ir ļoti smalkgraudaina, dažviet vidēji rupjgraudaina.

11. Derīgo izrakteņu iespējamā izmantošana

Derīgo izrakteņu veids	Izmantošanas iespējas pēc izpētes datiem ⁶
Smilts-grants	autoceļu segas uzbūvē un remontam
Smilts	uzbērumu un drenējošā slāņa izbūve, būvniecības javu izgatavošanai

⁶ Uzrādītā derīgo izrakteņu iespējamā izmantošana noteikta a/s "Ceļuprojekts" ģeoloģiskajā pārskatā.

12. Derīgo izrakteņu atradnes hidroģeoloģiskie apstākļi

Derīgo izrakteņu veids	Derīgās slāņkopas iegulums attiecībā pret pazemes ūdens līmeni	Statiskais ūdens līmenis no zemes virsmas ⁷ (m)	
		no	līdz
<i>Smilts-grants un smilts</i>	<i>virs un zem pazemes ūdens līmeņa</i>	<i>1.1</i>	<i>4.9</i>

⁷ Pazemes ūdens līmeņa mērījumi veikti 1999. gada janvārī.

13. Citi akceptētie derīgo izrakteņu krājumi un resursi atradnes robežās:

13.1. derīgo izrakteņu krājumu daudzums pa kategorijām

Derīgo izrakteņu veids	A	N	P
-	-	-	-

13.2. derīgo izrakteņu iegulas raksturojums

Derīgo izrakteņu veids	Platība (tūkst. m ²)	Derīgā slāņa biezums (m)		
		no	līdz	vidēji
-	-	-	-	-

13.3. pārējo derīgo izrakteņu izvietojums attiecībā pret galveno derīgo izrakteni

-

14. Īpaši aizsargājamās dabas teritorijas derīgo izrakteņu atradnes teritorijā

Īpaši aizsargājamā dabas teritorija	Platība (ha)
-	-

15. Papildu ziņas un nosacījumi, kas jāievēro, ekspluatējot atradni

15.1. Latvijas Vides, ģeoloģijas un meteoroloģijas aģentūras (LVGMA) piešķirtais derīgo izrakteņu ieguves limits neatbrīvo zemes dziļļu izmantotāju no Latvijas Republikas likumu un citu normatīvo aktu prasību ievērošanas atradnes teritorijā un blakus esošo objektu izmantošanā un aizsardzībā.

15.2. Uzsākt derīgo izrakteņu ieguvi atradnē drīkst tikai tad, ja vietējā pašvaldībā saņemta bieži sastopamo derīgo izrakteņu ieguves atļauja un atbilstoši Ministru kabineta 19.09.2006. noteikumu Nr. 779 "Derīgo izrakteņu ieguves kārtība" prasībām sagatavots, saskaņots un apstiprināts derīgo izrakteņu ieguves projekts.

15.3. Izsniedzot bieži sastopamo derīgo izrakteņu ieguves atļauju, ir jāievēro likumu "Par zemes dziļēm" un "Par ietekmes uz vidi novērtējumu", kā arī Ministru kabineta 24.04.2007. noteikumu Nr. 280 "Zemes dziļļu izmantošanas licenču un bieži sastopamo derīgo izrakteņu ieguves atļauju izsniegšanas un ģeoloģiskās informācijas izmantošanas vispārīgā kārtība" un 17.02.2004. noteikumu Nr. 91 "Kārtība, kādā reģionālā vides pārvalde izdod tehniskos noteikumus paredzētajai darbībai, kurai nav nepieciešams ietekmes uz vidi novērtējums" prasības.

15.4. Izsniedzamajā bieži sastopamo derīgo izrakteņu ieguves atļaujā licences

laukums jānosaka tikai izpētītās atradnes robežās.

15.5. Eksploatējot atradni, jāievēro Ministru kabineta 19.09.2006. noteikumi Nr. 779 "Derīgo izrakteņu ieguves kārtība", kā arī šādas prasības:

- nostiprinot dabā licences laukuma, kurā saskaņā ar atļauju notiks derīgo izrakteņu ieguve, robežpunktus, obligāti ievērot a/s "Ceļuprojekts" 1999.gada ģeoloģiskajā pārskatā uzrādītās derīgo izrakteņu krājumu aprēķina robežas;
- atradnes izstrādes dziļums nedrīkst pārsniegt derīgo izrakteņu krājumu aprēķina dziļumu;
- atļaujā noteiktajā licences laukumā atsevišķi uzskaitīt ieguves apjomus un krājumu atlikumus smiltij-grantij (grants un smilts maisījumā frakcijas > 5 mm saturs > 15 %) un smiltij;
- gadījumā, ja derīgie izrakteņi zem gruntsūdens līmeņa tiks iegūti pielietojot ūdens atsūkknēšanu (novadīšanu) no karjera - nodrošināt atsūknēto (novadīto) ūdeņu kvalitātes kontroli un kvantitatīvos mērījumus saskaņā ar reģionālās vides pārvaldes izsniegtās ūdens resursu lietošanas atļaujas nosacījumiem;
- ne retāk, kā reizi 5 gados un/vai pēc ieguves limita izbeigšanās, LVĢMA iesniegt licences laukumā esošā karjera topogrāfisko plānu, kurš jāsapatavo LKS 92 un Baltijas augstumu sistēmā (plānā jāparāda 1999.gada ģeoloģiskās izpētes urbumu izvietojums);
- bez speciālas izpētes un atļaujas karjerā aizliegts ierīkot atkritumu izgāztuvi.

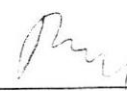
15.6. LVĢMA piešķirtais derīgo izrakteņu ieguves limits var tikt precizēts pēc licences laukumā esošā karjera topogrāfiskā plāna, kas izpildīts ievērojot 15.5. punkta prasības tā sastādīšanai, un atlikušo derīgo izrakteņu krājumu aprēķina iesniegšanas LVĢMA (aprēķina metode iepriekš jāsapatavo ar aģentūru).

15.7. Ar šīs pases izsniegšanu uzskatīt par nederīgu valsts a/s "Latvijas valsts meži" 09.12.1999.sagatavoto atradnes "Mazie Silagusti" pasi un 25.07.2000. pases papildinājumu.

- Pielikumā: 1. Izraksts no LVĢMA Derīgo izrakteņu krājumu akceptēšanas komisijas 22.09.2008. sēdes protokola Nr. 59.
2. Smilts-grants un smilts atradnes "Mazie Silagusti" izvietojuma plāns.

Pase sastādīta	2008.	gada	15.	oktobrī
Pase derīga līdz	2018.	gada	14.	oktobrim

Latvijas Vides, ģeoloģijas un meteoroloģijas aģentūras direktors

 A. Leitass
(paraksts un tā atšifrējums)

1. pielikums
smilts-grants un smilts atradnes "Mazie Silagusti" pasei

Izraksts no
Latvijas Vides, ģeoloģijas un meteoroloģijas aģentūras
Derīgo izrakteņu krājumu akceptēšanas komisijas sēdes

protokola Nr. 59

Rīgā

2008.gada 22.septembrī

Sēdē piedalījās:

Derīgo izrakteņu krājumu akceptēšanas komisijas priekšsēdētāja:

A. Reuta, Licencēšanas nodaļa

Komisijas priekšsēdētāja vietnieks A. Graudiņš, Licencēšanas nodaļa

Sekretāre: D. Rutka, Ģeoloģijas nodaļa

Komisijas locekļi: V. Krutofals, Licencēšanas nodaļa

S. Kondratjeva, Ģeoloģijas nodaļa

Ā. Kampare, Licencēšanas nodaļa

Uzaicinātie: R.Muizniece, Ģeoloģijas nodaļa

I.Temščuka, Ģeoloģijas nodaļa

Darba kārtībā:

...
5.Par smilts-grants un smilts atradnes "Mazie Silagusti" krājumu akceptēšanu
(Gulbenes rajons).

**5.Par smilts-grants un smilts atradnes "Mazie Silagusti" krājumu akceptēšanu
(Gulbenes rajons).**

Ziņojumu sniedz D.Rutka, Ģeoloģijas nodaļas vadošā ģeoloģe.

Atradnes "Mazie Silagusti" ģeoloģisko izpēti 1999.gadā veica a/s "Ceļuprojekts".
Atradne izvietota Gulbenes rajona Tirzas pagastā, uz Tirzas upes ielejas nogāzes.

Izpētes laikā ierīkoti 12 urbumi dziļumā no 4,0 līdz 9,1 m. Attālumi starp urbumiem mainās no 39 līdz 167 m. Derīgā slāņkopa – smilts-grants un smilts urbumos ategta pilnā biezumā, iedziļinoties paslānī – smilšmālā. No derīgā materiāla noņemti 9 paraugi, kas testēti a/s "Ģeoserviss" laboratorijā, nosakot granulometrisko sastāvu, māla un putekļu daļiņu daudzumu un filtrācijas koeficientu.

Pārsvarā derīgo slāņkopu veido smilts, smilts-grants materiāls konstatēts tikai vienā urbumā 5,8 m biezumā. Izpētes rezultātā krājumu aprēķins veikts 2,6 ha platībā, no tiem 0,3 ha aizņem karjers, kurā derīgais slānis jau izstrādāts. Jāatzīmē, ka krājumu aprēķina tabulā uzrādīts kļūdainais smilts-grants slāņa biezums un krājumi – pareizi (saskaņā ar ģeoloģiskajiem griezumiem un urbumu aprakstiem) jābūt: 8.urbumā - 5,8 m; vidējais biezums visā krājumu aprēķina laukumā – 0,64 m un krājumi – 14,7 tūkst.m³. Krājumu aprēķins atradnē veikts krājumu stāvoklim 01.04.1999.

Ziņotāja ieteic akceptēt atradnē "Mazie Silagusti" A kategorijas sākotnējos krājumus 01.04.1999:
smilts-grants 14,7 tūkst.m³, no tiem zem gruntsūdens līmeņa – 8,9 tūkst.m³;
smilts – 78,7 tūkst.m³, no tiem zem gruntsūdens līmeņa – 43,3 tūkst.m³.

Derīgo izrakteņu krājumu akceptēšanas komisija nolēma:

...

6. Akceptēt atradnē "Mazie Silagusti" A kategorijas sākotnējos krājumus 01.04.1999:
smilts-grants 14,7 tūkst.m³, no tiem zem gruntsūdens līmeņa – 8,9 tūkst.m³;
smilts – 78,7 tūkst.m³, no tiem zem gruntsūdens līmeņa – 43,3 tūkst.m³.

Derīgo izrakteņu krājumu akceptēšanas komisijas priekšsēdētāja: (paraksts) A.Reuta

Derīgo izrakteņu krājumu akceptēšanas komisijas sekretāre: (paraksts) D.Rutka

IZRAKSTS PAREIZS

LVGMA

Derīgo izrakteņu krājumu akceptēšanas komisijas sekretāre:

A.Reuta

D.Rutka

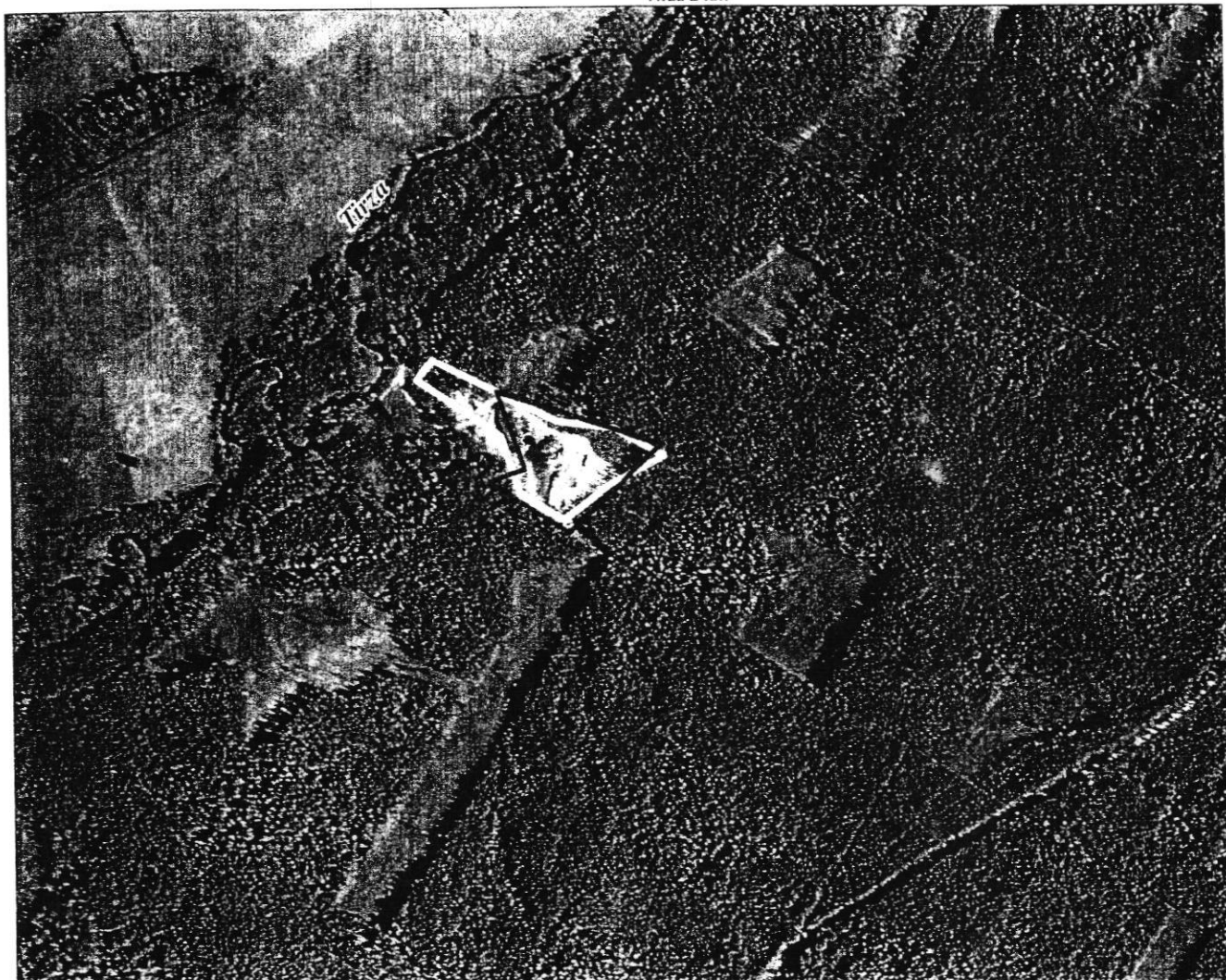
Rīgā, 15.10.2008.



Smilts-grants un smilts atradnes "Mazie Silagusti" izvietojuma plāns

Mērogs 1:10 000

Tirza 2 km



Tirza 2.7 km

Par kartogrāfisko pamatni izmantota Ortofoto karte mērogā 1:10 000
© Latvijas Ģeotelpiskās informācijas aģentūra

Vecaduliņa 3 km

Apzīmējumi

Smilts-grants un smilts atradnes "Mazie Silagusti" robeža

----- Valsts a/s "Latvijas valsts meži" zemes dzīļu izmantošanai paredzētās teritorijas "Mazie Silagusti"
(daļa no zemes gabala ar kadastra Nr. 5094 006 0032) robeža

Latvijas Vides, ģeoloģijas un meteoroloģijas aģentūras
Ģeoloģijas nodaļas vadītājs

Sagatavoja vadošā ģeoloģe

2008.gada 15.oktobrī

U.Nulle

R.Muizniece



LATVIJAS REPUBLIKAS VIDES MINISTRIJA
VALSTS VIDES DIENESTS
MADONAS REĢIONĀLĀ VIDES PĀRVALDE

Reģ. Nr. 90000017078, Blaumaņa ielā 7, Madona, LV-4801
Tālr.: +371-64807451 Fakss: +371-64807452 Mob.: 29417895 e-mail: vide@madona.vvd.gov.lv

Madona

Datums 04.02.2009. Nr. 6.5.-6/193

Tehniskie noteikumi Nr. MA09TN0052

(izdoti saskaņā ar likuma "Par ietekmes uz vidi
novērtējumu" 4.panta otro daļu,
MK noteikumu Nr.91/2004 1. pielikuma
2.1. punktu)

Derīgi līdz 2012.gada 3.februārim

Zaudē spēku, ja darbība netiek uzsākta triju gadu laikā pēc izdošanas.

Persona, kura gatavojas veikt darbību: LVM „Nekustamie īpašumi”, Reģ. Nr. 40003466281,
Mežsaimniecība, Silva, Launkalnes pagasts, Valkas
rajons, LV-4729

Paredzētā darbība : Smilts - grants un smilts ieguve atradnē „Mazie
Silagusti” 2,3 ha platībā

Paredzētās darbības norises vieta : „Mazie Silagusti”, kadastra Nr. 5094-006-0032, Tirzas
pagasts, Gulbenes rajons.

Pamatojums: iesniedzēja 2009.gada 22. janvārī iesniegtais iesniegums.

1. Vides aizsardzības prasības :

- 1.1. Darbības ierosinātājam nodrošināt teritorijai blakus esošo nekustamo īpašumu īpašnieku un valdītāju informēšanu par paredzamo darbību saskaņā ar 2004.gada 17.februāra Ministru kabineta noteikumos Nr.91 „Kārtība, kādā reģionālā vides pārvalde izdod tehniskos noteikumus paredzētajai darbībai, kurai nav nepieciešams ietekmes uz vidi novērtējums” noteikto.
- 1.2. Atradnes ieguves limita laukuma izstrādes dziļums nedrīkst pārsniegt izpētīto derīgo izrakteņu krājumu aprēķina dziļumu.
- 1.3. Pirms atradnes izstrādes uzsākšanas nostiprināt dabā licences laukuma, kurā saskaņā ar atļauju notiks derīgo izrakteņu ieguve, robežpunktus atbilstoši Ministru kabineta 2006. gada 19.septembra noteikumu Nr. 779 “Derīgo izrakteņu ieguves kārtība” 57. un 58.punktam. Licences laukuma robežpunktu zīmēm jāsiglabājas visu atļaujas darbības laiku.
- 1.4. Izstrādāt derīgo izrakteņu ieguves projektu atbilstoši Ministru kabineta 2006. gada 19.septembra noteikumu Nr. 779 “Derīgo izrakteņu ieguves kārtība” 43. un 44.punktam.
- 1.5. Izstrādāto derīgo izrakteņu ieguves projektu saskaņot atbilstoši Ministru kabineta 2006. gada 19.septembra noteikumu Nr. 779 “Derīgo izrakteņu ieguves kārtība” 50. punktā noteiktajam.
- 1.6. Nodrošināt iegūto derīgo izrakteņu daudzuma, derīgo izrakteņu zudumu un krājumu atlikumu ticamu noteikšanu un uzskaiti atbilstoši Ministru kabineta 2006. gada 19.septembra noteikumu Nr. 779 “Derīgo izrakteņu ieguves kārtība” 5.1. daļas prasībām.

- 1.7. Ja derīgo izrakteņu atradnē tiek plānota degvielas uzpilde un uzglabāšana, tad degvielas uzpildes iekārtām un uzglabāšanas tvertnēm jāatbilst 2006. gada 16. maija Ministru kabineta noteikumu Nr. 400 "Noteikumi par vides kvalitātes normatīviem degvielas uzpildes stacijām, naftas bāzēm un pārvietojamām cisternām" prasībām.
- 1.8. Derīgo izrakteņu ieguves procesā paredzēt tehnoloģijas, kas maksimāli ļautu samazinātu putekļu emisiju apkārtējā vidē. Jāveic pasākumi putekļu veidošanās ierobežošanai derīgo izrakteņu transportēšanas laikā.
- 1.9. Veikt derīgo izrakteņu ieguves vietas rekultivāciju atbilstoši Ministru kabineta 2006. gada 19. septembra noteikumu Nr. 779 "Derīgo izrakteņu ieguves kārtība" 6. daļas prasībām.

2. Izvērtētā dokumentācija :

- 2.1. Paredzētās darbības iesniegums uz 3 lapām.
- 2.2. Iesniedzēja sagatavotā papildu informācija uz 1 lapas.
- 2.3. Valsts un pašvaldību institūciju sniegtā informācija uz 3 lapām.

Paredzēto darbību veikt atbilstoši spēkā esošajam Tirzas pagasta teritorijas plānojumam.

Tehniskajos noteikumos noteiktās vides aizsardzības prasības var grozīt saskaņā ar Ministru kabineta 2004. gada 17. februāra noteikumiem Nr.91 „Kārtība, kādā reģionālā vides pārvalde izdod tehniskos noteikumus paredzētai darbībai, kurai nav nepieciešams ietekmes uz vidi novērtējums”.

Šos tehniskos noteikumus mēneša laikā var apstrīdēt Vides pārraudzības valsts birojā, iesniegumu iesniedzot Madonas reģionālajā vides pārvaldē Blaumaņa ielā 7, Madonā, LV 4801.

Direktors



J.Sobko



VIDZEMES REĢIONĀLĀ NODAĻA

Rīgas ielā 47, Valmierā, LV-4200
Tālrunis: 64225027, fakss: 64224792, e-pasts: vidzeme@vzd.gov.lv

KADASTRA IZZIŅA

Gulbenē

2008.gada 01. septembris

Nr. 11-26-V3/536

No Nekustamā īpašuma valsts kadastra informācijas sistēmas
par nekustamā īpašuma sastāvu un vērtību

Nekustamā īpašuma veids **Zemes un būvju īpašums**

Kadastra numurs **50940060032**

Nosaukums vai adrese **Valsts mežs 50940060032**

Administratīvā teritorija **Gulbenes rajons, Tirzas pagasts**

1. Nekustamā īpašuma sastāvs: 4 zemes vienības

- 1.1. zemes vienība ar kadastra apzīmējumu 50940060030, statuss: zemes lietojums
- 1.2. zemes vienība ar kadastra apzīmējumu 50940060031, statuss: zemes lietojums
- 1.3. zemes vienība ar kadastra apzīmējumu 50940060032, statuss: zemes lietojums
- 1.4. zemes vienība ar kadastra apzīmējumu 50940070065, statuss: zemes lietojums

2. Nekustamā īpašuma piederība:

2.1. Īpašums nav reģistrēts zemesgrāmatā

2.2. Reģistrēti dokumenti:

- 30.04.1992. Nr.16, piešķirtā platība: 4470ha, Tirzas pagasta padomes zemes komisija, Lēmums par zemes lietošanas tiesībām
- 11.08.1992. Nr.22 &, Tirzas pagasta TDP 20.sas.14.sesija, Lēmums par zemes lietošanas tiesībām
- 09.12.2004. Nr.14, Tirzas pagasta padome, Lēmums par saimniecības nosaukuma izmainīšanu
- 12.06.2006. Nr.7, Tirzas pagasta padome, Lēmums par detālā plānojuma projekta apstiprināšanu
- 01.02.2008. Nr.3-12/ 87, Tirzas pagasta padome, Pašvaldības izziņa
- 14.02.2008. Nr.53, piešķirtā platība: 2.8ha, VMD Ziemeļaustrumu virsmežniecība, Lēmums par apgrūtinājumu un (vai) servitūtu noteikšanu
- 10.07.2008. piešķirtā platība: 1160.29ha, SIA "Metrum", Zemes robežu plāns mērogā 1:10000
- 21.08.2008. Nr.11-01-V3/158, piešķirtā platība: 1160.29ha, VZD Vidzemes reģionālā nodaļa, Lēmums par apgrūtinājumu un (vai) servitūtu noteikšanu

2.3. Ziņas par īpašniekiem (tiesiskajiem valdītājiem):

- 2.3.1. Zemkopības ministrija, reģ.Nr. 90000064161, pieder 1/1 domājamā daļa Rīga, Republikas laukums 2

3. Nekustamā īpašuma galvenais zemes lietošanas mērķis:

0201 Zeme, uz kuras galvenā saimnieciskā darbība ir mežsaimniecība

4. Nekustamā īpašuma zemes vienību eksplikācija, ha:

Zemes vienības kadastra apzīmējums	Kopplatība	L.IZ.	t.sk.					Zemes lietošanas veidi					Pārējs zemes LIZ		
			Araun-zeme	Augļu dārzs	Pļava	Ģaunības	Mežs	Krūmājs	Parvrs	Odens objektu zeme	Zeme zem ūdeņiem	Zeme zem zivju dīķiem		Zeme zem ēkām un pagalmiem	Zeme zem ceļiem
50940060030	31.84						31.4							0.26	0.18
50940060031	321.33						315.7					1.79		0.98	2.86
50940060032	485.83						468		1.08		1.48			1.83	13.44
50940070065	121.29	12.02			12.02		296.1				5.58			2.69	4.9
Kopā:	1160.29	12.02			12.02		1112.2		1.08		8.85			5.78	21.38

5. Nekustamā īpašuma novērtējums, Ls:

Novērtējums kadastrā	t.sk.			
	Zemes kadastrālā vērtība	Mežaudzes vērtība	Ēku kadastrālā vērtība	Inženierbūvju vērtība
771444	155977	615467	-	-

7. Nekustamā īpašuma sastāvā esošās zemes vienības:

7.1. Zemes vienības kadastra apzīmējums 50940060030

7.1.2. Mērniecība: 12.12.2006, platība: 31.84 ha, mērnieks: Imants Rudovičs

7.1.3. Lietošanas mērķi: 0201 Zeme, uz kuras galvenā saimnieciskā darbība ir mežsaimniecība, kopplatība 31.84ha

7.1.4. Kadastrālā vērtība, Ls:

Zemes vērtība	Mežaudzes vērtība	Kadastrālā vērt. NĪ nod.	Datums
1855	-	6729	30.07.2008.

7.1.5. Nekustamā īpašuma objekta aprūtinājumi:

7.1.5.1. Aizsargjoslas gar ielām, autoceļiem un dzelzceļiem: aizsargjoslas teritorija gar valsts 2.šķiras autoceļu V430, 1.92ha

7.1.5.2. Aizsargjoslas gar ielām, autoceļiem un dzelzceļiem: aizsargjoslas teritorija gar pagasta pašvaldības autoceļu, 0.07ha

7.1.5.3. Aizsargjoslas ap kapsētām: aizsargjoslas teritorija ap kapsētu, 7.29ha

7.1.5.4. Aizsargjoslas (aizsardzības zonas) ap kultūras pieminekļiem: aizsargjoslas teritorija ap kultūras pieminekli laukos, 1.3ha

7.1.5.5. Ceļa servitūti: ceļa servitūts, noteikts par labu Tīrzas pagasta pašvaldībai, 0.09ha

7.2. Zemes vienības kadastra apzīmējums 50940060031

7.2.2. Mērniecība: 01.04.2007, platība: 321.33 ha, mērnieks: Imants Rudovičs

7.2.3. Lietošanas mērķi: 0201 Zeme, uz kuras galvenā saimnieciskā darbība ir mežsaimniecība, kopplatība 321.33ha

7.2.4. Kadastrālā vērtība, Ls:

Zemes vērtība	Mežaudzes vērtība	Kadastrālā vērt. NĪ nod.	Datums
39084	190296	33335	17.07.2008.

7.2.5. Nekustamā īpašuma objekta aprūtinājumi:

7.2.5.1. Mikroliegumi: mikrolieguma Nr.68001 ar aizsardzības atzīmi 20022007 teritorija, 2.8ha

7.2.5.2. Aizsargjoslas gar ielām, autoceļiem un dzelzceļiem: aizsargjoslas teritorija gar valsts 1.šķiras autoceļu P38, 22.25ha

7.2.5.3. Aizsargjoslas gar ielām, autoceļiem un dzelzceļiem: aizsargjoslas teritorija gar valsts 2.šķiras autoceļu V430, 2.48ha

7.2.5.4. Virszemes ūdensobjektu aizsargjoslas: ūdensteces Adulīte aizsargjosla, 0.73ha

7.2.5.5. Aizsargjoslas ap kapsētām: aizsargjoslas teritorija ap kapsētu, 9.94ha

7.2.5.6. Ceļa servitūti: ceļa servitūts, noteikts par labu Tīrzas pagasta pašvaldībai, 0.26ha

7.2.7. Nepiederošas vai daļēji piederošas būves:

7.2.7.1. zemes īpašumam nepiederoša būve ar kadastra apzīmējumu 50940060031001

7.3. Zemes vienības kadastra apzīmējums 50940060032

7.3.2. Mērniecība: 13.12.2006, platība: 485.83 ha, arhīva lietas numurs: 5630, mērnieks: Imants Rudovičs

7.3.3. Lietošanas mērķi: 0201 Zeme, uz kuras galvenā saimnieciskā darbība ir mežsaimniecība, kopplatība 485.83ha

7.3.4. Kadastrālā vērtība, Ls:

Zemes vērtība	Mežaudzes vērtība	Kadastrālā vērt. NĪ nod.	Datums
57555	279984	53879	17.07.2008.

7.3.5. Nekustamā īpašuma objekta apgrūtinājumi:

7.3.5.1. Aizsargjoslas gar ielām, autoceļiem un dzelzceļiem: aizsargjoslas teritorija gar valsts I. šķiras autoceļu P38, 22.85ha

7.3.5.2. Virszemes ūdensobjektu aizsargjoslas: ūdensteces Tirzas upe aizsargjosla, 4.9ha

7.3.5.3. Virszemes ūdensobjektu aizsargjoslas: ūdensteces Tirzas upe aizsargjosla, 0.29ha

7.3.5.4. Virszemes ūdensobjektu aizsargjoslas: ūdensteces Tirzas upe aizsargjosla, 0.92ha

7.3.5.5. Virszemes ūdensobjektu aizsargjoslas: ūdensteces Tirzas upe aizsargjosla, 0.82ha

7.3.5.6. Virszemes ūdensobjektu aizsargjoslas: ūdensteces Virāne aizsargjosla, 6.2ha

7.3.5.7. Virszemes ūdensobjektu aizsargjoslas: ūdensteces Adulīte aizsargjosla, 0.48ha

7.3.5.8. Virszemes ūdensobjektu aizsargjoslas: ūdensteces Adulīte aizsargjosla, 1.62ha

7.3.5.9. Aizsargjoslas ap kapsētām: aizsargjoslas teritorija ap kapsētu, 8.42ha

7.3.5.10. Ceļa servitūti: ceļa servitūts, noteikts par labu Tirzas pagasta pašvaldībai, 0.22ha

7.3.5.11. Ceļa servitūti: ceļa servitūts, noteikts par labu saimniecībām "Agne", "Selgas", "Kalnlejas", 0.04ha

7.4. Zemes vienības kadastra apzīmējums 50940070065

7.4.2. Mērniecība: 01.04.2007, platība: 321.29 ha, mērnieks: Imants Rudovičs

7.4.3. Lietošanas mērķi: 0201 Zeme, uz kuras galvenā saimnieciskā darbība ir mežsaimniecība, kopplatība 321.29ha

7.4.4. Kadastrālā vērtība, Ls:

Zemes vērtība	Mežaudzes vērtība	Kadastrālā vērt. NĪ nod.	Datums
57483	145187	49110	30.07.2008.

7.4.5. Nekustamā īpašuma objekta apgrūtinājumi:

7.4.5.1. Aizsargjoslas gar ielām, autoceļiem un dzelzceļiem: aizsargjoslas teritorija gar valsts 2. šķiras autoceļu V430, 0.35ha

7.4.5.2. Aizsargjoslas gar elektriskajiem tīkliem: aizsargjoslas teritorija gar elektrisko tīklu gaisvadu līniju ārpus pilsētām un ciemiem, ar nominālo spriegumu 20kV, 0.19ha

7.4.5.3. Aizsargjoslas gar elektriskajiem tīkliem: aizsargjoslas teritorija gar elektrisko tīklu gaisvadu līniju ārpus pilsētām un ciemiem, ar nominālo spriegumu 20kV, 0.43ha

7.4.7. Nepiederošas vai daļēji piederošas būves:

7.4.7.1. zemes īpašumam nepiederoša būve ar kadastra apzīmējumu 50940070065013

Ieraksts par īpašumu izveidots: 13.01.2005.

Pēdējo reizi labots: 21.08.2008.

Biroja vadītāja:

Līvija Safronova

Saskaņojumu saraksts

Smilts-grants un smilts atradnes „Mazie Silagusti” (Gulbenes novads Tirzas pagasts)

derīgo izrakteņu ieguves projekts

Saskaņojuma objekts	Saskaņotājs	Datums	Atrašanās vieta projektā
Derīgo izrakteņu ieguves projekts	VAS „Latvijas valsts meži”		Titullapa
Karjera rekultivācijas veids	Gulbenes novada dome	05.01.2010.	Rasējums Nr. 6
Derīgo izrakteņu ieguves projekts	Valsts vides dienests	25.01.2010.	Rasējums Nr. 5