



SIA SAULKRASTU 2.CBR

Vienotais reģ. Nr. LV40103150782
A.Kalniņa iela 1a-16, Saulkrasti, LV-2160, tālr. 9421478
Birojs: Raiņa iela 7, Saulkrasti, LV-2160, tālr./fakss 7952878
A/s "Baltic Trust Bank" Saulkrastu filiāle LV60BATR0051801696500
A/s Latvijas Unibanka LV18UNLA0050002573161

Būvkomersanta reģistrācijas Nr.: 1873 - R

Pasūtītājs:

VAS "Latvijas valsts meži"
Reģ. Nr. LV 40003466281
Kristapa iela 30, Rīga LV – 1046

Smilts – grants un smilts atradne "Oltūži II"

Limbažu rajons, Viļķenes pagasts

DERĪGO IZRAKTEŅU IEGUVES PROJEKTS

Valdes priekšsēdētājs / projekta vadītājs:

G. Zonbergs

Projekta autors:

J. Jansons

Saulkrasti 2007



SATURS

A TEKSTS

Paskaidrojuma raksts:	lpp.
1. Vispārīgā daļa	2
1.1. Vispārīga informācija	2
1.2. Atradnes ģeoloģiskā uzbūve	3
1.3. Atradnes hidroloģisko, hidroģeoloģisko un inženierģeoloģisko apstākļu raksturojums	3
1.4. Derīgo izrakteņu kvalitātes raksturojums	4
1.5. Derīgo izrakteņu krājumi un segkārtā	4
2. Ieguves vietas sagatavošana ekspluatācijai	5
2.1. Sagatavošanas darbi pirms atsegšanas darbiem	5
2.2. Segkārtas noņemšanas secība un uzglabāšana	5
2.3. Ieguves darbu uzsākšanas vietas ierīkošana	5
3. Atradnes ekspluatācija	6
3.1. Izstrādes sistēma un tās pamatojums	6
3.2. Ekspluatācijas zudumi un rūpnieciski iegūstamie krājumi	7
3.3. Derīgo izrakteņu ieguve, apstrāde un transportēšana	7
4. Vides aizsardzība un atradnes rekultivācija	8
5. Darba aizsardzības un ugunsdrošības pasākumi	9

Pielikumi:

	lapu skaits
Projektēto darbu kopsavilkums	1
Projektēšanas uzdevums	2
Viļķenes pagasta izziņa par atbilstību teritorijas plānojumam	1
Būvkomersanta reģistrācijas apliecība	1
Būvprakses sertifikāts Nr. 20 – 5319	1
Viļķenes pagasta izsniegta bieži sastopamo derīgo izrakteņu ieguves atļauja	4
Valmieras reģionālās vides pārvaldes tehniskie noteikumi Nr. 59-2007-668800	4
Valmieras reģionālās vides pārvaldes lēmums par grozījumiem tehniskajos noteikumos	3
Ziemeļvidzemes biosfēras rezervāta vēstule	1
Nekustamā īpašuma valsts kadastra reģistra uzziņa par nekustamo īpašumu	3(6)
Atradnes robežu plāni	2
Saskaņojumu saraksts	1

B RASĒJUMI

Ras. Nr. 1. Sākotnējais ieguves vietas topogrāfiskais plāns
Ras. Nr. 2. Ģeoloģiskie griezumī
Ras. Nr. 3. Derīgo izrakteņu krājumu ģeoloģiskais plāns un hidroģeoloģiskais plāns
Ras. Nr. 4. Ieguves vietas sagatavošana ekspluatācijai
Ras. Nr. 5. Atradnes ekspluatācija
Ras. Nr. 6. Atradnes rekultivācija

Paskaidrojuma raksts

1. VISPĀRĪGĀ DAĻA

1.1. VISPĀRĪGA INFORMĀCIJA

Smilts – grants un smilts atradnes „Oltūži II” derīgo izrakteņu ieguves projektu SIA „Saulkrastu 2. CBR” izstrādāja 2007. gada augustā pēc VAS „Latvijas valsts meži” Rietumvidzemes mežsaimniecības pasūtījuma. Projekts sastādīts atbilstoši MK noteikumiem Nr. 779 „Derīgo izrakteņu ieguves kārtība” (pieņemti 2006. gada 19. septembrī).

Objekts atrodas Limbažu rajona Viļķenes pagastā (kadastra Nr. 6688 001 0034), VM Viļķenes mežniecības 83. kvartāla 2., 3., 11. un 12. nogabalā, aptuveni 4,5km uz Z no Oltūžiem netālu no Lielurgas upītes. Atradnes 1. bloka (Z laukums) centra koordinātas ir x – 6 386 000; y – 526 880; 2. bloka (D laukums): x – 6 385 580; y – 526 760 (LKS 92 sistēmā). Z laukumu sedz daļējs izcirtums (lauce); D laukumu sedz mežs, tam R pusē pieguļ esošs karjers.

Esošais zemes lietošanas mērķis – mežsaimniecības zeme (kods: 0201). Karjera ierīkošana ir saskaņā ar Viļķenes pagasta padomes teritoriālpārveidplānojumu (skat. vēst. pielikumā). Zemes īpašuma dokumentiem nav pievienots zemes robežu plāns, jo VAS „Latvijas valsts meži” pārvaldītās zemes tiks uzmērītas līdz 2011. gadam. Tā vietā pievienots atradnes robežplāns.

Atradni veido divi atsevišķi laukumi (1. un 2. bloks), kuru kopējā platība ir 1,84 ha.

1. bloku (0,98ha) veido :

- jauktu koku mežs: (0,55ha) (meža transformācija veikta);
- izcirtums (lauce): (0,43ha).

Gar 1. bloka ziemeļu malu stiepjas meža ceļš, kuram paredzēts veidot pieslēgumu no atradnes ZA stūra.

2. bloku (0,86ha) veido :

- jauktu koku mežs: (0,79ha);
- iebraukāti ceļi: (0,02ha);
- izcirtums (0,05ha).

2. bloka dienvidu galu šķērso meža ceļš, kurš uz austrumiem no atradnes kalpos kā pievadceļš projektējamajam karjeram.

Atradnes ģeoloģisko izpēti 2003. gadā veica a/s „Ceļuprojekts”.

Kopējā projektējamā laukuma platība: 3,1ha (ieskaitot rekultivētās platības ārpus licences laukuma). Abu ieguves laukumu platība atbilst attiecīgo licences laukumu platībai: 1,84ha (t.sk. 1. bloks 0,98ha; 2. bloks 0,86ha). Projektējamo karjeru garums: 150 – 170m; platums: 50 – 70m; dziļums: 0,0 – 3,5m. Pēc derīgā materiāla ieguves karjerus paredzēts rekultivēt par dīķi (1.bloks) un mežu (2. bloks) – skat. ras. Nr. 6.

Derīgo izrakteņu ieguves projekta sagatavošanā izmantoti divi topogrāfiskie plāni:

- 2003. gada maijā AS „Ceļuprojekts” uzmērīts topogrāfiskais plāns mērogā 1:1000, pieņemtā augstumu un koordinātu sistēmā – ģeoloģiskās izpētes pārskatā izmantotais plāns (skat. ras. Nr. 1);
- 2007. gada janvārī SIA „Latīpašums” uzmērīts topogrāfiskais plāns mērogā 1:1000, Baltijas augstumu sistēmā, LKS 92 koordinātu sistēmā (skat. ras. Nr. 4).

Laikā starp abiem uzmērījumiem situācija dabā būtiski nav mainījies. Lai piesaistītu ģeoloģiskās izpētes informāciju jaunajam topogrāfiskajam plānam Baltijas augstumu sistēmā (turpmāk tekstā – BAS), analītiski noteikta augstumu starpības abiem laukumiem: 1. blokam: - 0,30m; 2. blokam: +0,70m (no 2003. uz 2007. gada plāniem).

1.2. ATRADNES ĢEOLOĢISKĀ UZBŪVE

Geomorfoloģiski atradnes novietojums ir Viduslatvijas zemienu Metsepoles līdzenuma rietumu mala. Atradnes teritoriju raksturo Baltijas ledus ezera smilšainais līdzenums, kuru veido dažāda rupjuma smilts un grants materiāls, kas pārsedz morēnas nogulumus. Slāņu kārtojums samērā vienmērīgs. Atradnes reljefs arī vienmērīgs – augstums abos laukumos atbilst 27 – 28m absolūtajām augstuma atzīmēm (BAS).

Atradnes (1. un 2. bloks) ģeoloģiskā uzbūve (skat. ras. Nr. 2):

Atradni veido kvartāra eluviālie (eQ₄) un Latvijas apledošanas glaciolimniskie nogulumi (lgQ₃ltv), kā arī glaciģēnie nogulumi (gQ₃ltv):

Iežu indekss	Slāņa Nr.*	Litoloģija	Iežu nozīme	Izplatība izstrādnes	Biezums [m]		
					no	līdz	vid.
eQ ₄	1	Augsne (smilts ar organiku)	Segkārtā	visas izstrādnes	0.1	0.5	0.21
lgQ ₃ ltv	2LS	smilts	Derīgais	U3	3.2		
	2S		Derīgais	U7	3.6		
	3		Derīgais	U5	3.6		
	4	Grants – smilts maisījums	Derīgais	visi, izņemot U3;U5;U7	2.4	3.75	3.0
gQ ₃ ltv	5	Morēnas mālsmilts, plastisks	Paslānis	visi, izņemot U1;U2;U3	nav caururbts		
	6	Morēnas smilšmāls, plastiska	Paslānis	U1; U2; U3	nav caururbts		

* - numerācija atbilst ģeoloģiskajos griezumos norādītajiem slāņiem (skat. ras. Nr. 2)

1.3. ATRADNES HIDROLOĢISKO, HIDROĢEOLOĢISKO UN INŽENIERĢEOLOĢISKO APSTĀKĻU RAKSTUROJUMS

Ap 100m uz dienvidiem no atradnes 2. bloka vijas Lielurgas upe. Citu ūdensteču vai ūdenskrātuvju atradnes tuvumā nav. Vidējais prognozētais ūdenslīmenis ieguves laikā ir 25,5m BAS (noteikts pēc gruntsūdens līmeņa urbumos) ar nosacījumu, ka lietainos vai sniega kušanas periodos tas var paaugstināties par 0,5m, bet ilgstošos sausuma periodos pazemināties par 0,5m.

Izpētes laikā urbumos konstatētais gruntsūdens līmenis (atzīmes 25,0 līdz 25,9m BAS) norāda, ka tam ir neliels kritums DR virzienā (skat. ras. Nr. 3). Abos izpētes laukumos vidējais gruntsūdens līmenis ir vienāds (25,4m BAS).

Atradnes 2. bloka rietumu malai pieslēdzas izstrādāts 1,1ha liels ap 2m dziļš karjers ar pamatni 25 – 26m BAS. Topogrāfiskās uzmērīšanas laikā ūdens tajā nav konstatēts (līdz ar to gruntsūdens līmenis uzmērījuma laikā ir zem atzīmes 25,0m BAS). Ieguves laikā to paredzēts apvienot ar projektējamo karjeru, pēc tam rekultivēt visu teritoriju saskaņā ar Valmieras RVP tehniskajiem noteikumiem.

Lai izvairītos no nogāžu procesiem (nobrukumi, noslīdeņi), izstrādes slīpums jāveido tuvs dabiskajam nobirumam leņķim* grantij un smiltij (skat. 3.1. nodaļu). Pēc rekultivācijas 1. blokā iespējamās nelielas diķu krasta izmaiņas līdz iestāsies dinamiskā līdzsvara profils. Tā kā ieguves darbi 1. blokā paredzēti bez mākslīgas ūdens atsūkņēšanas, apkārtnes teritoriju pārmitrināšanās un pazemes ūdens līmeņa būtiskas svārstības saistībā ar karjera ekspluatāciju nav prognozētas.

* - Irdeno iežu dabiskie nobiruma leņķi noteikti pēc grāmatas „Нормы технологического проектирования предприятий промышленности нерудных строительных материалов” (Ленинград, Стройиздат Ленинградское отделение, 1977).

1.4. DERĪGO IZRAKTEŅU KVALITĀTES RAKSTUROJUMS

Ģeoloģiskās izpētes gaitā no derīgā materiāla slāņiem kopā noņemti 8 (pa 4 katrā laukumā) jauktas struktūras paraugi, kuru analīzes veiktas a/s „Ģeoserviss” grunts laboratorijā. Detālāku informāciju (t. sk. laboratoriju analīžu protokolus) par derīga materiāla kvalitāti skatīt ģeoloģiskās izpētes pārskatā.

Galvenie derīgo izrakteņu kvalitātes rādītāji (pēc atradnes pasēs):

1. bloks:

Derīgo izrakteņu veids	Kvalitātes rādītājs		Mērv.	Vērtība		
				no	līdz	vid.
Smilts – grants (slānis Nr. 4)	nesijāta	frakcija >5mm	%	15.0	18.6	17.1
		frakcija <5mm	%	81.4	85.0	82.9
		putekļu un mālu daļiņu saturs	%	6.8	15.9	11.9
	atsijāta smilts	frakcija > 0.63mm (atlikums uz sietu Nr. 063)	%	18.4	35.9	26.5
		frakcija < 0.14mm (izsijājas caur sietu Nr. 014)	%	11.1	24.0	19.6

		putekļu un mālu daļiņu saturs	%	8.4	19.4	14.3
		rupjuma modulis	-	1.5	2.3	1.8
		filtrācijas koeficients	m/dnn	0.1	0.5	
Smiltis (slānis Nr. 2)	nesijāta	frakcija >5mm	%			3.8
	pēc frakcijas >5mm atsijāšanas	frakcija > 0.63mm (atlikums uz sieta Nr. 063)	%			12.2
		frakcija < 0.14mm (izsijājas caur sietu Nr. 014)	%			12.1
		putekļu un mālu daļiņu saturs	%			11.2
		rupjuma modulis	-			1.4
		filtrācijas koeficients	m/dnn			0.6

2. bloks:

Derīgo izraکتņu veids	Kvalitātes rādītājs	Mērv.	Vērtība			
			no	līdz	vid.	
Smiltis – grants (slānis Nr. 4)	nesijāta	frakcija >5mm	%	15.0	15.1	15.1
		frakcija <5mm	%	84.9	85.0	84.9
		putekļu un mālu daļiņu saturs	%	8.1	8.1	8.1
	atsijāta smiltis	frakcija > 0.63mm (atlikums uz sieta Nr. 063)	%	12.2	12.6	12.4
		frakcija < 0.14mm (izsijājas caur sietu Nr. 014)	%	11.4	12.2	11.8
		putekļu un mālu daļiņu saturs	%	8.9	9.5	9.2
		rupjuma modulis	-	1.3	1.6	1.4
filtrācijas koeficients	m/dnn	0.5	0.6			
Smiltis (slāņi Nr. 2 un 3)	nesijāta	frakcija >5mm	%	6.9	14.5	10.8
	pēc frakcijas >5mm atsijāšanas	frakcija > 0.63mm (atlikums uz sieta Nr. 063)	%	19.4	44.3	32.2
		frakcija < 0.14mm (izsijājas caur sietu Nr. 014)	%	7.6	9.6	8.6
		putekļu un mālu daļiņu saturs	%	5.4	6.6	6.0
		rupjuma modulis	-	1.7	2.55	2.15
		filtrācijas koeficients	m/dnn	0.5	0.6	

Zem ūdens iegūstamais materiāls (pateicoties skalošanai) būs ar mazāku mālu un putekļu daļiņu saturu un labākiem filtrācijas rādītājiem.

Derīgais materiāls izmantojams ceļu būvniecībā un uzturēšanā, kā arī citu nozaru būvmateriālu izejvielu ražošanā.

Pēc VAS „Latvijas valsts meži” ceļu būves tehniskajām prasībām smilts – grants materiāls izmantojams grants segu veidošanā, jo materiālam atbilst māla un putekļu daļiņu saturs, kas iekļaujas intervālā 5 - 20%. Pēc frakcijas >5mm satura materiāls atbilst prasībām, jo atbilst intervālam no 10 līdz 95%. Graudi, kas lielāki par 70mm, ņemtajos paraugos nav konstatēti.

Smilts materiāls ceļu drenējošo slāņu izbūvē nav pielietojams, jo filtrācijas koeficients ir mazāks par 1m/dnn.

1.5. DERĪGO IZRAKTEŅU KRĀJUMI UN SEGKĀRTA

Derīgā izrakteņa ģeoloģiskie krājumi abos blokos atrodas virs un zem gruntsūdens līmeņa. Tos veido dažāda rupjuma smilts (slāņi 2 – 3), kā arī grants – smilts maisījums (slānis Nr. 4).

Pēc izpētes akceptētie ģeoloģiskie krājumi un VAS „Latvijas valsts meži” 29.08.2007. noteiktais limits licences/ieguves laukuma robežās (1,84 ha):

- 58 950 m³ (23 200 smilts; 35 750 smilts – grants):
 - 32 900 m³ 1.blokā (7 900 smilts; 25 000 smilts – grants);
 - 26 050 m³ 2.blokā (15 300 smilts; 10 750 smilts – grants);

tajā skaitā zem gruntsūdens līmeņa:

- 16 350 m³ (4 800 smilts; 11 550 smilts – grants):
 - 12 350 m³ 1.blokā (2 500 smilts; 9 850 smilts – grants);
 - 4 000 m³ 2.blokā (2 300 smilts; 1 700 smilts – grants).

Atradnē segkārtu dabiskā iegulumā veido tikai augsne:

- biezums: 0,1 – 0,5m, vidēji: 0,2m;
- apjoms: 3 800 m³;
- platība: 18 400 m².

2. IEGUVES VIETAS SAGATAVOŠANA EKSPLOATĀCIJAI

(Atradnes sagatavošanas darbu detalizētāku aprakstu un plānus skatīt pielikumā „Projektēto darbu kopsavilkums”, kā arī ras. Nr. 4)

2.1. SAGATAVOŠANAS DARBI PIRMS ATSEGŠANAS DARBIEM

Pirms šajā projektā dotajiem sagatavošanas darbiem jāizveido divi pievadceļi abiem blokiem (1. blokam – uz stigas bāzes ziemeļu malā; 2. blokam – jāuzlabo esošais ceļš uz A no atradnes).

Pirms atradnes bloku atsegšanas, jāveic šādi darbi:

- jānosprauž dabā licences laukuma robežpunktus atbilstoši MK not. 779 „Derīgo izrakteņu ieguves kārtība” 58. punktam;
- ceļa pieslēgumi jāaprīko ar barjerām un informatīvajām plāksnēm par karjera apsaimniekotāju;
- meža un krūmāja ciršana ieguves laukumu ietvaros;
- celmu raušana izcirtumos un aizvešana sašķeldošanai vai uz atkritumu izgāztuvi;
- jāuzlabo ceļš starp abiem blokiem, to veidojot uz meža ceļa bāzes.

2.2. SEGKĀRTAS NOŅEMŠANAS SECĪBA UN UZGLABĀŠANA

Segkārtu veido tikai augsne. Segkārtu jānoņem ieguves laukuma ietvaros ieguves frontes virzienā, apsteidzot ieguves darbus vismaz par vienu ceturksni (atkarībā no ieguves intensitātes). Noņemto augsni paredzēts izmantot nogāžu un karjera pamatnes (tikai 2. blokā) noklāšanai. Pirmajā blokā paredzēts veidot pagaidu vaļņveida krautni izcirtumā gar ieguves laukuma perimetru, lai pēc tam varētu ērti noklāt nogāzes, bet lielāko daļu uzreiz aizvest uz veco karjeru blakus 2. blokam. Otrajā blokā paredzēts veidot krautnes blakus esošajā karjerā. Izrautos celmus ieteicams aizvest pārstrādei par kurināmo (šķeldošana). Ja tādas iespējas nav, tad tos jāuzglabā segkārtas krautnēs, nodrošinot labvēlīgus apstākļus to trūdēšanas procesiem vai arī jāaizved kā atkritums, noslēdzot attiecīgu vienošanos.

2.3. IEGUVES DARBU UZSĀKŠANAS VIETAS IERĪKOŠANA

Pirmajā blokā paredzēts veidot sākuma tranšeju, kas sastāv no nobrauktuves ar maksimālo garenkritumu 8% un ieguves darbu uzsākšanas vietas ap 20x20m platībā. Otrajā blokā ieguvi paredzēts uzsākt no rietumu malā esošās nogāzes ar blakus esošo karjeru.

3. ATRADNES EKSPLUATĀCIJA

(Atradnes eksploatācijas darbu plānus un detalizētāku aprakstu skatīt ras. Nr. 5, kā arī pielikumā „Projektēto darbu kopsavilkums”)

3.1. IZSTRĀDES SISTĒMA UN TĀS PAMATOJUMS

Nemot vērā atradnes bloku mazo izmēru un segkārtas novietojuma iespējas ārpus izstrādes laukuma, sīkākī ieguves posmi vai laukumi nav izdalīti. Ieguves laukumu robežas nosaka licences laukumi (abas robežas sakrīt, jo nav ierobežojumu, kas liktu veidot mazākus ieguves laukumus).

1. blokā par derīgo izrakteņu ieguves pamatni pieņemta derīgā slāņa pamatne – morēnas slāņa virsma (skat. ras. Nr. 2 un 3). 2. blokā par ieguves pamatni pieņemta atzīme 26,0m BAS (0,5m virs vidēji prognozētā ūdens līmeņa), jo gruntsūdens slānis virs morēnas ir pārāk niecīgs, lai izveidotu pastāvīgu dīķi.

Kopējais derīgā slāņa biezums abos blokos svārstās robežās no 1,1 līdz 3,8m. 1. bloka izstrādei izvēlētas divas pakāpes – viena ieguvei virs gruntsūdens līmeņa līdz atzīmei 26,0m BAS (ar 0,5m paaugstinājumu virs vidējā ūdens līmeņa); otra līdz derīgā slāņa pamatnei (morēnas virsmai). 2. bloka izstrādei izvēlēta viena pakāpe līdz atzīmei 26,0m (tikai virs ūdens).

		derīgā slāņa biezums [m]	
		minimālais	maksimālais
1. bloks	1. pakāpe	0.6	3.1
	2. pakāpe	1.6	3.2
2. bloks		1.1	2.6
KOPĀ		1.1	3.8

Nemot vērā mazo augstumu, karjeru ārējās nogāzes paredzēts jau ieguves laikā veidot rekultivācijas slīpumā – 1:3 virs ūdens; 1:2 zem ūdens. Līdz ar to ārējās izstrādes nogāzes kores sakrīt ar licences laukumu un augsnes noņemšanas robežām, pēc kurām attiecīgi jāievēro materiāla rakšanas robežas dabā.

Jāievēro ieguves frontes kopējā virzība, kā norādīts rasējumā Nr. 5, norokot vietas pie ceļa pieslēgumiem kā pēdējās.

3.2. EKSPLUATĀCIJAS ZUDUMI UN RŪPNIECISKI IEGŪSTAMIE KRĀJUMI

Atradnē (abos projektējamajos karjeros) kopā prognozēti ekspluatācijas zudumi:

- 21 000 m³ (35,6%)*, t.sk.:
 - segkārtas zonā (0,1 m): 1 900 m³ (3,2%)*;
 - derīgā slāņa pamatnē (tikai 2. blokā): 8 500 m³ (14,4%)*;
 - karjera nogāzēs un zem nobrauktuves: 10 600 m³ (18,0%)*;

* - procentuāli izteikta daļa no ģeoloģiskajiem krājumiem projektējamajos ieguves laukumos.

Detālāku ekspluatācijas zudumu apjomu sadalījumu pa frakcijām un ieguves blokiem skat. ras. Nr. 5.

Atradnē rūpnieciski iegūstamā derīgā materiāla krājumi (ģeoloģiskajiem krājumiem ieguves laukumos atņemti ekspluatācijas zudumi) ir sekojoši:

- 38 000 m³, t.sk.:
 - 16 300 m³ smilts;
 - 21 700 m³ smilts – grants.

Detālāku iegūstamā materiāla apjomu sadalījumu pa ieguves blokiem skat. ras. Nr. 3.

Transportējot materiālu no karjera, zudumi pieņemti 0,4% apjomā.

Derīgā materiāla ekspluatācijas zudumu un krājumu apjomi aprēķināti, izmantojot matemātiskas metodes, kā arī modelējot atradnes telpiskos elementus, izmantojot attiecīgas datorprogrammas (Autodesk AutoCAD, Bentley InRoads).

3.3. DERĪGO IZRAKTEŅU IEGUVE UN TRANSPORTĒŠANA

Ieguves darbu veicējiem jābūt piemērotai tehnikai, lai veiktu projektētos darbus.

1. blokā vietās, kur 1. pakāpes derīgā slāņa biezums ir mazāks par 1m, ieteicams to sastumt vaļņos ar buldozeru, lai pēc tam materiālu varētu ar frontālo iekrāvēju vai ekskavatoru iekraut autotransportā. Otro pakāpi paredzēts izstrādāt ar ekskavatoru ar apgriezto kausu, tam strādājot uz 1. pakāpes virsmas (uz atzīmes 26,0m BAS). 2. blokā ieguves tehnikas (ekskavators un pašizgāzējs) darba virsma ir derīgā slāņa virsma.

Stingri jāievēro ieguves laukuma robežas, kas atbilst licences laukuma robežām. Ekskavatora darba vieta jāplānē attiecīgi izstrādes līmenim, lai tā būtu horizontāla. 1. blokā daļa materiāla atrodas zem ūdens - lai nodrošinātu tā atūdeņošanu, ieteicams to divreiz pārkraut pagaidu krautnēs pie ieguves frontes (šim materiālam būs labākas filtrācijas īpašības, jo, smeļot materiālu zem ūdens, tam daļēji atdalās putekļu un mālu daļiņu frakcija).

Materiāla pārstrāde uz vietas nav paredzēta.

Iegūto materiālu izved pa izveidotajiem ceļa pieslēgumiem.

4. VIDES AIZSARDZĪBA UN ATRADNES REKULTIVĀCIJA

Veicot izstrādes darbus, iespējama sekojoša negatīva ietekme uz apkārtējo vidi un zemes dziļēm:

- derīgā materiāla zudumi izstrādes gaitā;
- putekļu rašanās iekraušanas un transporta laikā.

Lai nodrošinātu racionālu derīgā materiāla izmantošanu, projektā veikti sekojoši pasākumi:

- paredzēta augu zemes izmantošana karjera rekultivācijai;
- ieguves darbi projektēti, lai būtu pēc iespējas mazāki derīgā materiāla zudumi, kuru prognozētie apjomi šajā projektā ir aprēķināti licences robežās;
- veikt iegūtā derīgā izrakteņa apjoma uzskaiti atbilstoši MK not. 779 „Derīgo izrakteņu ieguves kārtība” un citiem normatīvajiem aktiem.

Lai izslēgtu apkārtējās vides piesārņošanu, ieguves darbu veicējiem jāievēro Valmieras vides pārvaldes izsniegto tehnisko noteikumu prasības, t.sk.:

- nepieļaut degvielu un smērvielu nokļūšanu karjerā;
- autoceļu planēšana un laistīšana siltos un sausos periodos;
- nepieļaut izgāztuvju veidošanu;
- veikt 2. blokam blakus esošā karjera rekultivāciju.

Degvielas un smērvielu uzglabāšana karjeros nav paredzēta. Mehānismu uzpildīšana ar naftas produktiem notiek no specializētām pārvietojamām uzpildes cisternām uz speciāli izveidota 10*10 m laukuma.

Aizliegts mazgāt un veikt tehnikas remontu karjeru teritorijās – tas jāveic specializētajās darbnīcās.

Pēc projektā paredzēto ieguves laukumu izstrādes 1. bloku paredzēts rekultivēt par ūdenskrātuvi, bet 2. bloku ar blakus esošo karjeru – par mežu. Atradnes izstrādi paredzēts veikt tādā secībā, lai derīgā materiāla ieguve un nogāžu rekultivācija varētu notikt paralēli.

Projektā paredzēto rekultivējamo laukumu kopējā platība: 3,1 ha (t.sk. 1,2ha 1. bloks un 1,9ha 2.bloks ar blakus esošo karjeru).

Uzglabātais augu zemes materiāls krautnēs ir pietiekams plānoto rekultivācijas darbu veikšanai (ar nosacījumu, ka no 1. uz 2. bloku tiek pārvietota pēc rekultivācijas pāri palikusī augu zeme).

Rekultivācijas darbu detalizētāku aprakstu un plānus skatīt pielikumā „Projektēto darbu kopsavilkums”, kā arī ras. Nr. 5 un 6.

5. DARBA AIZSARDZĪBAS UN UGUNSDROŠĪBAS PASĀKUMI

“Darbi atradnē jāveic saskaņā ar MK noteikumiem Nr. 150 „Darba aizsardzības prasības derīgo izrakteņu ieguvē.”

Ekspluatējot atradnes transportu, nepieciešams vadīties pēc “Automobiļu transporta uzņēmumu darba drošības tehnikas noteikumiem”.

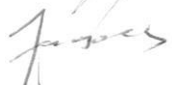
Strādājošajiem, iestājoties darbā, jāiziet medicīniskā komisija, drošības tehnikas apmācības kursi un instruktāža.

Derīgā materiāla ieguves un transporta darbu pareizu un drošu tehnisko vadību veic atbildīgais par karjera izstrādes darbiem.

Projekta vadītājs

 G. Zonbergs

Projekta autors

 J. Jansons

P.S. Lai pilnveidotu un padarītu kvalitatīvākus nākamus projektus, būšu pateicīgs dzirdēt komentārus, piebildes un kritiku par projekta saturu no ieguves darbu veicējiem.

Projekta autora kontakti:

telefons: 29352203

e-pasts: janis.jansons@omahapro.lv

PROJEKTĒTO DARBU KOPSAVLĪKUMS

smilts - grants un smilts atradne "Oitūzi II" 1.bloks

SECĪBA	SAGATAVOŠANA	mērv.	daudz.	KOPĀ 1. BLOKĀ			
1	Licences laikuma robežpunktu nosprašana dabā atbilstoši MK not. 779 "Derīgo izrakteņu ieguves kārtība" 56. punktiem	gab.	5	robežpunktu nosprašana dabā	gab. 5		
				cērtamā platība (mežs, mazliet krūmājs)	m ² 5 500		
2	Meža (un krūmāja ZA stūrī) ciršana licences laikuma ietvaros	m ²	5 500	ceļu raušana un aizvešana	m ² 9 800		
				atsedzamā platība (augšnes noņemšana)	m ² 9 800		
3	Pēc pievairojuma izveidošanas uz stigas bāzes (nav risināts šajā projektā) izveido piesūgumu tai ZA stūrī pie robežpunkta Nr. 1. Piesūguma izbūves laikā jānoņem augšne, un jāizstrādā tā ar vietējo grants materiālu.	m ³	40	pārveidojamais zemes apjoms	m ³ 6500, t.sk. 2000 ap 500m attālumā (uz 2.bloku)		
				plānejamā platība (t.sk. nobrauktuves, nogāžu veidošana)	m ² 5 000		
				apstādāmā platība (mežs)	m ² 4 600		
4	Ceļu raušana izstrādātā un to aizvešana (sašļaidošana vai kā atkritumus, attiecīgi nosēdīzot nepecešamās vienošanās)	m ²	9 800	iegūstamais derīgā materiāla apjoms	m ³ 24400, t.sk. 18100 grants un 6300 smilts		
5	Veja piesūguma aprīkošana ar barjeru	gab.	1				
	Pārkāšnes ar informāciju par karjera apsaimniekotāju uzstādīšana pie barjeras	gab.	1				
	Izveido ceļu no 1. bloka uz 2. bloku, nokļūstot to ar vietējo grants materiālu ap 0,3m biezumā un 4,5m platumā (veja sākumu izveido kā plānā norādīts, tālāk to veido uz meža ceļa bāzes).	m	500				
		m ²	2 300				
		m ³	700				
6	Augšnes noņemšana licences laikuma ietvaros, daļēji to novietojot pagaidu vajadzībai krautnē gar atzīmes A un D malu (iesojājā izstrādātā) (griez. A-A), bet kaitīgo daļu aizvestot uz veco karjeru pie 2. bloka.	m ³	2500				
6	Nobrauktuves veidošana, no ceļa piesūguma rokoties līdz atzīmei 26,0m ar maksimālo garumslīpumu 8%. Nobrauktuves galā izveido ieguves uzskaites vietu ap 20 x 20m platībā. Izveidotās sākuma tranšējas zemei nogāze uzreiz jāveido rekultivācijas slīpumā 1:3 (griez. N-N). Norokamais materiāls aizvedams kā derīgais izrakteņš	m ³	900				
		m ²	700				
				IEGUVĒ	REKULTIVĀCIJA	mērv.	daudz.
7	1. pakāpes derīgā materiāla ieguve, sākot no darbu uzsākšanas vietas, virzoties uz D galu, ekskavatoram strādājot ar apgriezto kausu, strādājot uz derīgā slīpuma virsmas; iekraušanas laikā autotransports atrodas uz 1. pakāpes pamatnes (26,0m BAS), ieguve virs ūdens. Ārējās nogāzes uzreiz veido rekultivācijas slīpumā 1:3			Paratīti 1. pakāpes materiāla ieguvei noplanēti un nokļij ieguves laukuma ārējās nogāzes ar augu zemi ap 0,2m biezumā (griez. A-A)	m ³	400	
					m ²	2000	
8	2. pakāpes derīgā materiāla ieguve, sākot no atzīmes D galā, virzoties uz ZA stūrī (veja piesūgumu), ekskavatoram strādājot ar apgriezto kausu, strādājot uz 1. pakāpes pamatnes (26,0m BAS) vienā līmenī ar piekraujamo autotransportu; ieguve daļēji zem ūdens, ieguves laukuma ārējās nogāzes uzreiz veido rekultivācijas slīpumā 1:3 virs ūdens un 1:2 zem ūdens.			X			
9	Barjeras, informatīvās plāksnes un licences laikuma robežpunktu demontāža.						
10	Meža stādīšana diķa krastos, izņemot nobrauktuvi				m ²	4600	

smilts - grants un smilts atradne "Oitūzi II" 2.bloks

SECĪBA	SAGATAVOŠANA	mērv.	daudz.	KOPĀ 2. BLOKĀ			
1	Licences laikuma robežpunktu nosprašana dabā atbilstoši MK not. 779 "Derīgo izrakteņu ieguves kārtība" 56. punktiem	gab.	4	robežpunktu nosprašana dabā	gab. 4		
				cērtamā platība (mežs, mazliet krūmājs)	m ² 8 300		
2	Meža ciršana plānā norādītajā laukumā	m ²	7 900	ceļu raušana un aizvešana	m ² 8 600		
				atsedzamā platība (augšnes noņemšana)	m ² 8 600		
3	Ceļu raušana izstrādātā un to aizvešana (sašļaidošana vai kā atkritumus, attiecīgi nosēdīzot nepecešamās vienošanās)	m ³	8 600	pārveidojamais zemes apjoms	m ³ 5 100		
				plānejamā platība (t.sk. nogāžu veidošana)	m ² 20 200		
				apstādāmā platība (mežs)	m ² 19 600		
4	Pārkāšnes ar informāciju par karjera apsaimniekotāju uzstādīšana pie ceļa piesūguma bloka zemējā galā	gab.	1				
6	Ieguves uzsākšanas vietas ierīkošana, plānojot ap 25x25m platu laukumu uz derīgā slīpuma virsmas pie vecā karjera nogāzes R malē bloka vidusdaļā	m ³	1300				
		m ²	8600				
		m ²	625				
				iegūstamais derīgā materiāla apjoms	m ³ 13600, t.sk. 3600 grants un 10000 smilts		
				IEGUVĒ	REKULTIVĀCIJA	mērv.	daudz.
7	Derīgā materiāla ieguve (līdz atzīmei 26,0m BAS), sākot no darbu uzsākšanas vietas, virzoties uz Z galu, ekskavatoram strādājot ar apgriezto kausu, strādājot uz derīgā slīpuma virsmas vienā līmenī ar piekraujamo autotransportu; ieguve virs ūdens, ieguves laukuma ārējās nogāzes uzreiz veido rekultivācijas slīpumā 1:3, izņemot kontakzonu ar blakus esošo karjeru, kur pēc ieguves nebūs nogāze.			Paratīti ieguvei noplanēti un nokļij projektējamā karjera ārējās nogāzes ar augu zemi ap 0,2m biezumā	m ³	500	
					m ²	2300	
8	Vecā karjera (uz R no ieguves laukuma) nogāžu fīdznāšana (griez. C-C) vai piebēršana (griez. D-D) slīpumā 1:3				m ³	500	
9	Vecā karjera ārējo nogāžu nokļāšana ar augu zemi ap 0,2m biezumā				m ²	1700	
10	Krūmāja ciršana vecajā karjerā				m ²	400	
11	Abu apvienoto karjeru pamatnes pārnēsāšana un nokļāšana ar atlikušo augu zemes materiālu ap 0,15m biezumā				m ³	2400	
12	Barjeras, informatīvās plāksnes un licences laikuma robežpunktu demontāža				m ²	15600	
13	Meža stādīšana visā rekultivētajā platībā				m ²	19600	

PAVISAM KOPĀ	
robežpunktu nosprašana dabā	gab. 9
cērtamā platība (mežs, mazliet krūmājs)	m ² 13 800
ceļu raušana un aizvešana	m ² 18 400
atsedzamā platība (augšnes noņemšana)	m ² 18 400
pārveidojamais zemes apjoms	m ³ 11 600
plānejamā platība (t.sk. nogāžu veidošana)	m ² 25 200
apstādāmā platība (mežs)	m ² 24 200

iegūstamais derīgā materiāla apjoms	m ³ 38000, t.sk. 21700 grants un 16300 smilts
-------------------------------------	--

PROJEKTĒŠANAS UZDEVUMS**derīgo izrakteņu ieguves projektam**

- | | |
|-----------------------------------|---|
| 1. Objekta nosaukums: | Smilts – grants un smilts atradne „Oltūži II” |
| 2. Objekta atrašanās vieta: | Limbažu rajons, Viļķenes pagasts |
| 3. Objekta galvenā funkcija: | smilts un grants ieguve |
| 4. Projekta izstrādes pamatojums: | Līgums Nr. 5.5-9.1/15001/06/98 (noslēgts 2006. gada 22. augustā) |
| 5. Pasūtītājs: | VAS „Latvijas valsts meži”, 000346628, Kristapa iela 30, Rīga LV-1046 |
| 6. Izpildītājs: | SIA „Saulkrastu 2. CBR”, 010315073, Raiņa iela 7, Saulkrasti LV-2160 |

7. Projekta sastāvs:

7.1. Vispārīgā daļa:

7.1.1. Vispārīga informācija:

Projektēšanas pamatojums; vispārīgs zemes gabala raksturojums, informācija par esošo situāciju, atradnes izpēti, projektējamo izmantošanu un topogrāfiskajiem darbiem;

7.1.2. Atradnes ģeoloģiskā uzbūve:

Atradnes vietas ģeomorfoloģiskais un ģeoloģiskais raksturojums, aprakstot katru izdalīto litoloģisko slāni (izplatība, biezums u.c.);

7.1.3. Atradnes hidroloģisko, hidroģeoloģisko un inženierģeoloģisko apstākļu raksturojums;

7.1.4. Derīgo izrakteņu kvalitātes raksturojums;

7.1.5. Derīgo izrakteņu ģeoloģiskie krājumi un segkārtā.

7.2. Ieguves vietas sagatavošana ekspluatācijai:

7.2.1. Sagatavošanas darbi pirms atsegšanas darbiem:

licences laukuma nospraušana dabā; ceļa pieslēguma ierīkošana; ciršanas darbi; celmu raušana;

7.2.2. Augsnes noņemšanas secība un novietošana (uzglabāšana un izmantošana);

7.2.3. Ieguves darbu uzsākšanas vietas ierīkošana:

ieguves robežas; nobrauktuve; ieguves darbu uzsākšanas vieta.

7.3. Atradnes ekspluatācija:

7.3.1. Izstrādes sistēma un tās pamatojums:

ieguves laukumi; pamatne; pakāpju atzīmes, relatīvie augstumi; izstrādes nogāžu atkāpes un slīpumi;

7.3.2. Ekspluatācijas zudumi un rūpnieciski iegūstamie krājumi;

7.3.3. Derīgo izrakteņu ieguve un transportēšana.

7.4. Vides aizsardzība un atradnes rekultivācija.

7.5. Darba aizsardzības un ugunsdrošības pasākumi.

8. Grafiskie pielikumi:
- 8.1. Sākotnējais ieguves vietas topogrāfiskais plāns (mērogs 1:1000);
 - 8.2. Ģeoloģiskie griezumī;
 - 8.3. Derīgo izrakteņu krājumu ģeoloģiskais plāns un hidroģeoloģiskais plāns (mērogs 1:1000 – 1:2000);
 - 8.4. Ieguves vietas sagatavošana ekspluatācijai;
 - 8.5. Atradnes ekspluatācija;
 - 8.6. Atradnes rekultivācija;
9. Īpaši noteikumi:
- 9.1. Derīgo izrakteņu ieguves projektu saskaņot likumā paredzētajā kārtībā.
10. Pasūtītājs nodod izpildītājam sekojošus materiālus:
- 10.1. Atradnes ģeoloģiskās izpētes materiālus (ieteicams digitāli);
 - 10.2. Atradnes topogrāfisko plānu LKS 92 koordinātu un Baltijas augstumu sistēmā (digitālā formā), uz kuras bāzes veikta ģeoloģiskā izpēte vai krājumu inventarizācija, kā arī, kas ataino esošo situāciju dabā (izņemot darbojošajām atradnēm);
 - 10.3. Zemes īpašuma vai lietošanas tiesību apliecinājošus dokumentus ar zemes robežu plānu ar robežpunktu koordinātām LKS 92 sistēmā;
 - 10.4. Pagasta izziņu par atbilstību teritorijas plānojumam;
 - 10.5. LVĢMA izsniegtu atradnes pasi;
 - 10.6. Valmieras reģionālās vides pārvaldes tehniskos noteikumus derīgo izrakteņu ieguvei;
 - 10.7. Citus nepieciešamos tehniskos noteikumus;
 - 10.8. Bieži sastopamo derīgo izrakteņu ieguves atļauju.
11. Projekta eksemplāru skaits: 2 (divi)

Pasūtītājs:

VAS „Latvijas valsts meži” struktūrvienības

LVM Nekustamie īpašumi direktors

Artūrs Jansons



Izpildītājs:

SIA „Saulkrastu 2. CBR”

valdes priekšsēdētājs

Guntars Zonbergs





LATVIJAS REPUBLIKAS, LIMBAŽU RAJONA
VIĻĶENES PAGASTA PADOME

Reģ. Nr. 90000059688, Dārza iela 1. p.n. Viļķene, LV-4050, Latvija; telefons, fakss: +371 4 070 261, e-pasts: vilkenep@e-apollo.lv; vilkenep@navigator.lv

VIĻĶENES PAGASTA PADOMES ĀRKĀRTAS SĒDES PROTOKOLA
IZRAKSTS
VIĻĶENES PAGASTĀ

2006.gada 12.oktobrī

Nr.8A

3.

Par smilts-grants atradnes atbilstību pašvaldības teritoriālplānojumam

(Ilmārs Dzenis)

Pamatojoties uz izstrādāto un apstiprināto pagasta teritoriālplānojumu, Viļķenes pagasta padome nolēma:

Atbalstīt A/S „Latvijas valsts meži” ieceri: veikt smilts un smilts-grants atradnes „Oltūži II” atvēršanu valdījumā esošajā zemes gabalā ar kadastra Nr.66880010036

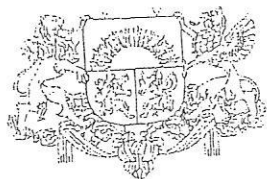
Sēdes vadītājs (paraksts)
Sēdes protokolists (paraksts)

I.Dzenis
S.A.Eglīte

Izraksts pareizs
Viļķenes pagasta padomes sekretāre



S.A.Eglīte



LATVIJAS REPUBLIKAS EKONOMIKAS MINISTRIJA

Brīvības ielā 55, Rīgā, LV-1519 ♦ Tālrunis 371-7013101 ♦ Fakss 371-7280882 ♦ E-pasts: pasts@em.gov.lv

R ī g ā

BŪVKOMERSANTA REĢISTRĀCIJAS APLIECĪBA

izsniegta
sabiedrībai ar ierobežotu atbildību
Saulkrastu 2.CBR

vienotais reģistrācijas numurs : 40103150782

Komersants reģistrēts Būvkomersantu reģistrā 2006.gada 14.martā
(lēmums Nr. 1927) saskaņā ar Ministru kabineta 2005. gada 28.jūnija
noteikumiem Nr.453 "Būvkomersantu reģistrācijas noteikumi"

Būvkomersanta reģistrācijas Nr. 1873-R

Ikgadējais informācijas atjaunošanas datums :14.marts

Atbildīgā amatpersona -
Būvniecības departamenta direktora vietnieks

A.Kiškurno

Z.V.





LBS

LATVIJAS BŪVINŽENIERU SAVIENĪBAS
BŪVNICĪBAS SPECIĀLISTU SERTIFIKĀCIJAS INSTITŪCIJAS

-S3-176

BŪVPRAKSES SERTIFIKĀTS

NEREGLAMENTĒTĀ SFĒRĀ

Nr. 20-5319

Saskaņā ar Latvijas Būvinženieru savienības Būvniecības speciālistu sertifikācijas institūcijas 2006. gada 19. aprīļa lēmumu Nr. 227, atbilstoši 2005. gada 16. jūnija Nolikumam „Par būvniecības speciālistu sertifikēšanu” un apstiprinātajiem sertifikēšanas kritērijiem

GUNTARS ZONBERGS
PK 270949-11577

ir kompetents

- būvmateriālu karjeru izstrādes projektēšanā.

Savā darbībā sertifikāta saņēmējs apņemas ievērot Latvijas Republikas likumus un pastāvošos būvniecības normatīvus, kā arī sertifikāta izmantošanas nosacījumus.

Būvprakses sertifikāts izsniegts atbilstoši LVS EN ISO/IEC 17024 standarta prasībām uz 5 gadiem.

LBS BSSI administrators



Mārtiņš Straume



LATVIJAS REPUBLIKAS, LIMBAŽU RAJONA
VIĻĶENES PAGASTA PADOME

Reģ. Nr. 90000059688, Dārza iela 1, p.n. Viļķene, LV-4050, Latvija; telefons, fakss: +371 4 070 261, e-pasts: vilkenep@e-apollo.lv; vilkenep@navigator.lv

**BIEŽI SASTOPAMO DERĪGO IZRAKTEŅU IEGUVES
ATĻAUJA**

Nr. 3

IZSNIEGTA

AS „Latvijas valsts meži”, reģ. nr.: 40003466281

(komersanta firma un reģistrācijas numurs vai fiziskās personas vārds, uzvārds,
personas kods, pases numurs, izdošanas gads un vieta)

Oltūži II

(derīgo izrakteņu atradnes nosaukums)

Smilts – grants un smilts

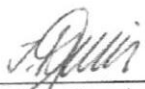
(derīgo izrakteņu veids)

Atļauja izsniegta **2007. gada 18. septembrī**

un ir derīga līdz **2015. gada 30. jūnijam**

Šī atļauja derīga kopā ar Latvijas Vides, ģeoloģijas un meteoroloģijas aģentūras izsniegto derīgo izrakteņu atradnes pasi vai tās kopiju un dokumentu, kurā noteikti derīgo izrakteņu ieguves limiti, un karti vai plānu, vai robežaprakstu, ievērojot zemes dzīļu izmantošanas nosacījumus.

Viļķenes pagasta padomes priekšsēdētājs
(vietējās pašvaldības nosaukums)


Ilmārs Dzenis



ZEMES DZĪĻU IZMANTOŠANAS NOSACĪJUMI

Vides aizsardzības prasības

1. Meža zemes transformācija:

- 1.1. Meža zemes transformācija atļauta saskaņā ar Viļķenes pagasta teritorijas plānojumu.
- 1.2. Meža zemes transformācijas platību precizēt, izstrādājot derīgo izrakteņu ieguves projektu, pagaidu krautnes paredzot izvietot izstrādātajā daļā.
- 1.3. Transformāciju var uzsākt, ja:
 - 1.3.1. zemes kadastrālās uzmērīšanas darbu veicējs (mēmiķis) Latvijas ģeodēzisko koordinātu sistēmā LKS-92 uzmērījis, ar pagaidu zīmēm apvidū nostiprinājis transformējamās meža zemes robežas un izgatavojis transformējamās meža zemes izvietojuma plānu;
 - 1.3.2. ir saņemta transformācijas atļauja;
 - 1.3.3. ir saņemts apliecinājums koku ciršanai (ja nepieciešama koku ciršana).
- 1.4. Iesniegt Valsts zemes dienesta reģionālajā nodaļā iesniegumu par zemes lietošanas veida maiņu. Transformācija uzskatāma par pabeigtu, kad Valsts zemes dienesta reģionālā nodaļa ir veikusi izmaiņas Nekustamā īpašuma valsts kadastra informācijas sistēmā.
- 1.5. Meža zemes transformācijas veikšanai īpaši aizsargājamās dabas teritorijās pirms transformācijas atļaujas iesniegšanas Valsts meža dienesta valsts virsmežniecība izveido komisiju, lai izvērtētu koku ciršanas nepieciešamību un noteiktu koku ciršanas apjomu. Komisijas sastāvā jāiekļauj Limbažu virsmežniecības, Katvaru pašvaldības un Valmieras reģionālās vides pārvaldes pārstāvjus, kā arī Ziemeļvidzemes biosfēras rezervāta administrācijas pārstāvi. Komisijas darbā pieaicina arī transformācijas ierosinātāju.
- 1.6. 10 m platā joslā gar Lielurgas upi aizliegts veikt galveno kailcirti, veikt meža transformāciju, iegūt un izmantot derīgos izrakteņus.

2. Derīgo izrakteņu ieguve

- 2.1. Derīgo izrakteņu ieguve atļauta tikai pēc meža zemes transformācijas pabeigšanas.
- 2.2. Pirms zemes dzīļu izmantošanas (smilts un smilts-grants ieguves) uzsākšanas:
 - 2.2.1. saņemt Viļķenes pagasta pašvaldības zemes dzīļu izmantošanas atļauju;
 - 2.2.2. izstrādāt derīgo izrakteņu ieguves projektu, ievērtējot visas sadaļas, t.sk. sadaļu par derīgo izrakteņu ieguvi zem gruntsūdens līmeņa un karjera rekultivācijas sadaļu, un iesniegt saskaņošanai Valmieras RVP. Karjera rekultivācijas veidu saskaņot ar Viļķenes pagasta pašvaldību:
 - 2.2.2.1. Vienlaikus ar derīgo izrakteņu ieguves projekta izstrādi 1 un 2 blokam veikt papildu izpēti, lai varētu iegūt informāciju par 1 blokam ziemeļu-rietumu virzienā un 2 blokam rietumu virzienā pieguļošo laukumu, kuros iepriekš iegūti derīgie izrakteņi, platībām un derīgo izrakteņu izstrādi;
 - 2.2.2.2. Derīgo izrakteņu ieguves projektā iekļaut sadaļu par laukumu, kuros iepriekš iegūti derīgie izrakteņi, rekultivāciju, ko saskaņot ar Viļķenes pagasta padomi;
 - 2.2.3. izstrādāt un iesniegt Valmieras RVP gada izstrādes plānu par turpmākajos 5 gados iegūstamās smilts daudzumu un ieguves vietas izvietojumu. (Ja viena kalendāra gada laikā plānots iegūt mazāk par 10 000 m³ derīgo izrakteņu, var sagatavot vienu izstrādes plānu vairākiem, bet ne vairāk kā pieciem, gadiem.)
 - 2.2.4. licences laukumā, kurā saskaņā ar atļauju notiks smilts un smilts-grants ieguve, dabā jānostiprina robežpunkti, par ko sastādīt robežu nospraušanas aktu. Mēneša laikā pēc robežu nospraušanas akta kopiju iesniegt Valmieras RVP. Robežpunktus saglabāt visā licences derīguma laikā. Licences laukuma platības robežas drīkst instrumentāli uzmērīt, dabā iezīmēt un ierādīt Valsts zemes dienesta speciālists, sertificēts mēmiķis vai mēmiķībā licencēta juridiska persona tikai derīgo izrakteņu ieguvēja pārstāvja klātbūtnē.

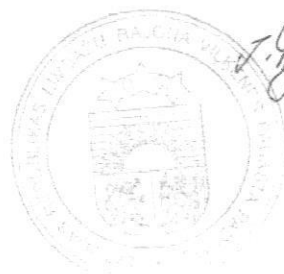
- 2.3. Ieguves apjomi nedrīkst pārsniegt Latvijas Vides, ģeoloģijas un meteoroloģijas aģentūras (LVĢMA) saskaņoto A kategorijas krājumu smilts un smilts-grants ieguves limitu – 58.95 tūkst. m³ (I blokā – 32.9 tūkst.m³, II blokā – 26.05 tūkst.m³).
- 2.4. Smilts ieguves platība 1.845 ha (I blokā – 9.85 tūkst.m², II blokā – 8.6 tūkst.m²).
- 2.5. Ieguve atļauta licences laukumā.
- 2.6. Ja nepieciešams, pirms ieguves noņemta auglīgo augsnes daļu, kuru drīkst uzglabāt nekustamā īpašuma robežās karjera rekultivācijai.
- 2.7. Paredzēt licences laukumā noņemto celmu nodošanu šķeldošanai vai to savākšanu un izvešanu, noslēdzot līgumu ar atkritumu apsaimniekošanas organizāciju, kurai ir līgums ar Viļķenes pagasta pašvaldību.
- 2.8. Atradnes izstrādes dziļums nedrīkst pārsniegt izpētīto derīgo izrakteņu krājumu aprēķina dziļumu.
- 2.9. Norobežot derīgo izrakteņu ieguves vietu, lai tajā nevarētu iekļūt nepiederošas personas.
- 2.10. Iegūstot derīgos izrakteņus zem gruntsūdens līmeņa, ūdens līmeni pazemināt un novadīt no ieguves laukuma nav atļauts.
- 2.11. Derīgā izrakteņa ieguves laikā radušos sadzīves atkritumus savākt un izvest, noslēdzot līgumu ar atkritumu apsaimniekošanas organizāciju, kurai ir noslēgts līguma ar Viļķenes pagasta pašvaldību un kura ir saņēmusi atkritumu apsaimniekošanas atļauju.
- 2.12. Veicot ieguvi, nepiesārņot augsni ar ekoloģiski bīstamām vielām (eļļa un citi naftas produkti).
- 2.13. Uzpildot degvielu, vietā, kur notiek degvielas uzpilde, nodrošināt degvielas noplūdes uztvērēju no necaurlaidīga materiāla, kas aiztur ūdeni un degvielu. Izlijušo degvielu savākt sorbentu.
- 2.14. Karjera teritorijā nodrošināt sorbenta uzglabāšanu, ko pielietot nepieciešamības gadījumā izlijušas eļļas vai degvielas savākšanai.
- 2.15. Par bīstamo atkritumu (eļļa un citi naftas produkti, izlietotais sorbents) apsaimniekošanu slēgt līgumu ar personu, kura veic bīstamo atkritumu apsaimniekošanu un Valmieras reģionālajā vides pārvaldē ir saņēmusi atļauju veikt bīstamo atkritumu apsaimniekošanu.
- 2.16. Apturēt smilts ieguvi, ja atklājas zinātnei, kultūrai vai videi nozīmīgi veidojumi, meteorīti, arheoloģiski vai citi objekti, par ko paziņot attiecīgajai institūcijai.
- 2.17. Visā derīgo izrakteņu ieguves laikā:
 - 2.17.1. nodrošināt faktiski iegūto derīgo izrakteņu apjoma vai daudzuma uzskaiti (m³), uzskaitot transportlīdzekļu kravu skaitu;
 - 2.17.2. katru dienu pie ikreizēja darījuma datus reģistrēt derīgo izrakteņu uzskaites žurnālā;
 - 2.17.3. ierakstus žurnālā atbildīgajai amatpersonai apstiprināt ar parakstu;
 - 2.17.4. žurnālam jābūt pieejamam Valmieras RVP vides inspektora pārbaudes laikā.
- 2.18. Ja kalendāra gada laikā ieguves vietā iegūst mazāk par 10 000 m³ derīgo izrakteņu, topogrāfisko uzmērīšanu un iegūto derīgo izrakteņu apjoma aprēķināšanu veic pēc šī ieguves apjoma sasniegšanas, bet ne retāk kā reizi 5 gados.
- 2.19. Ja kalendāra gada laikā ieguves vietā iegūst vairāk par 10 000 m³ derīgo izrakteņu, mēneša laikā pēc kalendāra gada beigām nodrošināt topogrāfisko uzmērīšanu un gada laikā iegūtā apjoma aprēķināšanu. Uzmērīšanu drīkst veikt mērniecībā licencēta vai sertificēta persona. Topogrāfiskās uzmērīšanas rezultātus un iegūto derīgo izrakteņu apjoma aprēķina rezultātus mēneša laikā iesniegt LVĢMA un Valmieras RVP.
- 2.20. Ja derīgo izrakteņu ieguves darbus pārtrauc uz laiku, ilgāku par vienu gadu, nodrošināt derīgo izrakteņu ieguves vietas konservāciju: norobežot izstrādes teritoriju, lai tajā neiekļūtu nepiederošas personas, izlikt brīdinājuma zīmes. Līdz ieguves darbu atsākšanai saglabāt visus ar derīgo izrakteņu ieguvi saistītos dokumentus.
- 2.21. Ne vēlāk kā gadu pēc derīgo izrakteņu ieguves pabeigšanas, izrakteņu ieguves vietu rekultivēt saskaņā ar šajos tehniskajos noteikumos 1.punktā norādīto derīgo izrakteņu ieguves projektu. Par derīgo izrakteņu ieguves vietas rekultivāciju vai konservāciju sastādīt aktu, kura kopiju 1 mēneša laikā pēc darbu pabeigšanas kopā ar iesniegumu atzinuma saņemšanai iesniegt Valmieras RVP un Viļķenes pagasta pašvaldībā.
- 2.22. Derīgo izrakteņu ieguves laikā par katrā atskaites periodā iegūto smilts un smilts-grants daudzumu aprēķināt dabas resursu nodokli un pārskatu iesniegt atbilstoši "Dabas resursu nodokļa likuma" Pārejas noteikumu 6.punktā noteiktajā kārtībā, uzrādot derīgo izrakteņu uzskaites žurnāla noteiktā kārtībā apstiprinātu kopiju.

- 2.23. Līdz nākamā kalendārā gada 15.janvārim Valmieras RVP iesniegt pārskatu par derīgo izrakteņu ieguvi iepriekšējā kalendārā gadā.
- 2.24. Atlīdzināt visus zaudējumus, kas nodarīti zemes dzīļu izmantošanas rezultātā citiem zemes un zemes dzīļu izmantotājiem, īpašniekiem, videi.

3. Pievadceļi:

- 3.1. Pievadceļi pie 1 un 2 bloka esoši.
- 3.2. Derīgo izrakteņu ieguve atļauta bez jaunu pievadceļu izbūves un esošo pievadceļu rekonstrukcijas, bez koku ciršanas ceļu uzlabošanas vajadzībām.
- 3.3. Jaunu pievadceļu ierīkošanai vai esošo rekonstrukcijai jāiesniedz iesniegums sākotnējā ietekmes uz vidi novērtējuma veikšanai atbilstoši likuma "Par ietekmes uz vidi novērtējumu" 2.pielikuma 10.punkta 10.5.apakšpunkta nosacījumam.

Padomes priekšsēdētājs

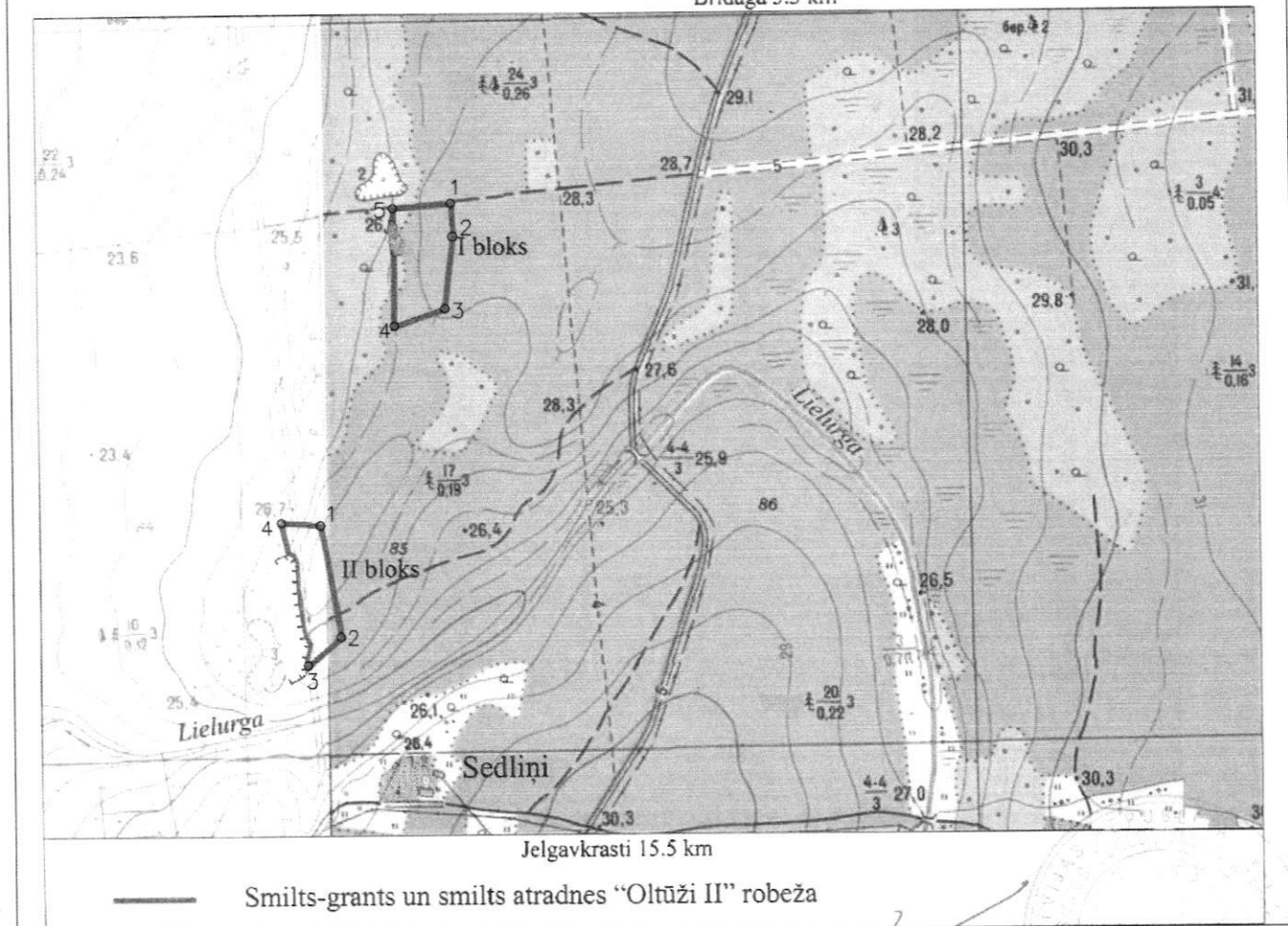


I. Dzenis

Smilts-grants un smilts atradnes "Oltūži II" izvietojuma plāns

Mērogs 1:10 000

Brīdaga 3.5 km



LICENCES LAUKUMA ROBEŽPUNKTI

LKS-92 sistēmā

I bloks

Nr.	x	y
1	6386101.81	526923.51
2	6386056.62	526928.14
3	6385960.32	526914.67
4	6385939.21	526849.18
5	6386094.44	526861.43

II bloks

Nr.	x	y
1	6385650.69	526771.51
2	6385502.22	526804.71
3	6385478.69	526756.67
4	6385662.96	526718.39

koordinātas noteicis SIA "Latipašums"

Sagatavoja JANIS JANSONS

Derīgo izrakteņu ieguves limits

Smilts-grants un smilts atradne "Oltūži II"

(derīgo izrakteņu atradnes nosaukums)

Limbažu rajons, Vilkenes pagasts

(atradnes atrašanās vieta)

valsts a/s "Latvijas valsts meži"

(zemes dzīļu izmantotāja vārds, uzvārds vai firma, kurai piešķirts ieguves limits)

no 2007.gada 29.augusta līdz 2015.gada 30.jūnijam*

(termiņš, uz kādu piešķirts ieguves limits)

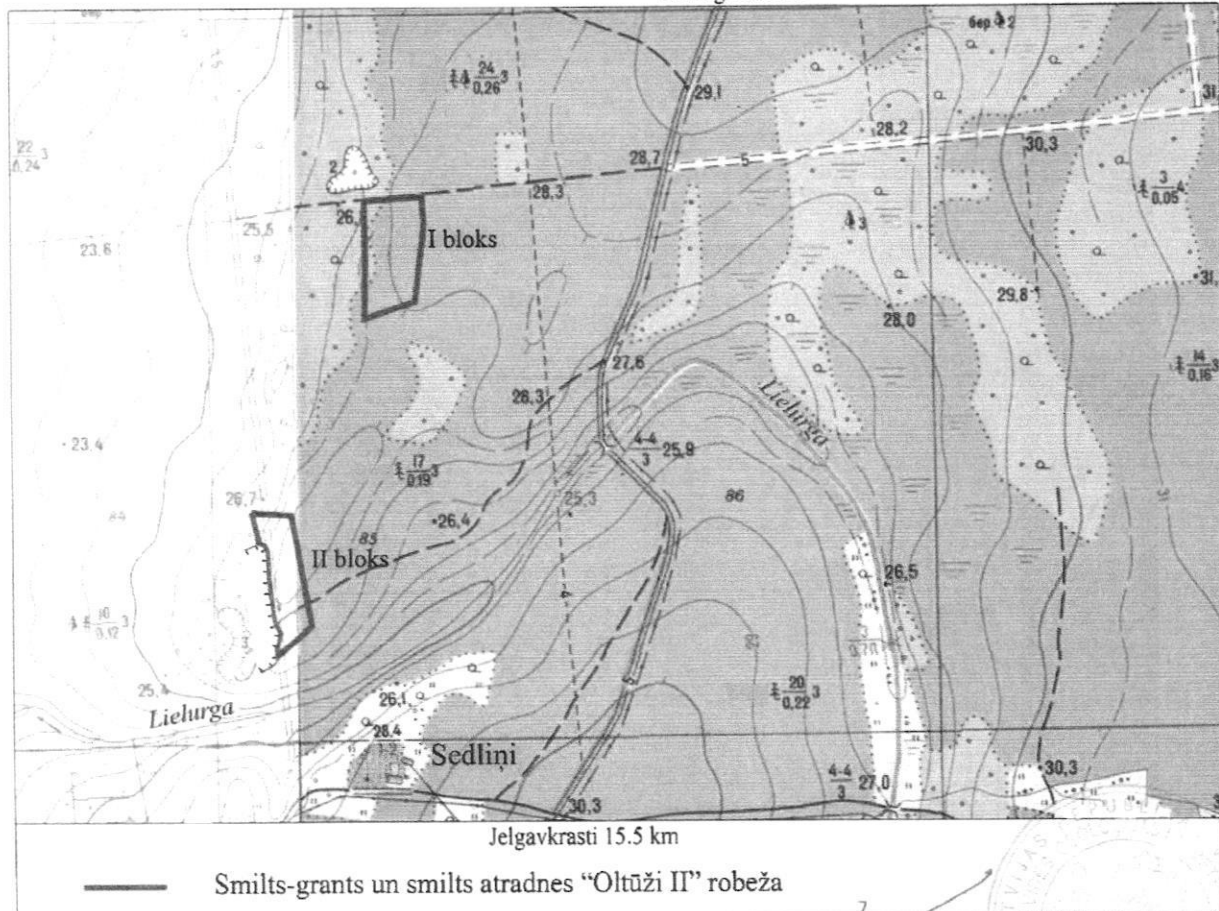
Derīgo izrakteņu veids	Mērvienība	Ieguves limita apjoms	Krājumu kategorija
I bloks			
Smilts-grants	tūkst.m ³	25	A
Smilts	tūkst.m ³	7,9	A
II bloks			
Smilts-grants	tūkst.m ³	10,75	A
Smilts	tūkst.m ³	15,3	A

* No šī limita izniegšanas nav spēkā Valsts ģeoloģijas dienesta 15.09.2003. sagatavotajā atradnes "Oltūži II" pasē valsts a/s "Latvijas valsts meži" Rietumvidzemes mežsaimniecībai noteiktā derīgo izrakteņu ieguves kvota.

Smilts-grants un smilts atradnes "Oltūži II" izvietojuma plāns

Mērogs 1:10 000

Brīdaga 3.5 km



Latvijas Vides, ģeoloģijas un meteoroloģijas aģentūras direktors

2007.gada 29.augustā

(Handwritten signature)

A. Leitass

(paraksts un tā atšifrējums)

Z.v.



LATVIJAS REPUBLIKAS VIDES MINISTRIJAS VALSTS VIDES DIENESTA
VALMIERAS REĢIONĀLĀ VIDES PĀRVALDE

L. Paegles iela 13, Valmiera, LV- 4201 Tālrunis 64207266 Fakss 64207281 E-pasts: valmrvp@valmierasrvp.gov.lv

TEHNISKIE NOTEIKUMI Nr.59-2007-668800

(izdoti saskaņā ar likuma „Par ietekmes uz vidi novērtējumu” 4.panta otro daļu un Ministru kabineta (17.02.2004.) noteikumu Nr.91 “Kārtība, kādā reģionālā vides pārvalde izdod tehniskos noteikumus paredzētajai darbībai, kurai nav nepieciešams ietekmes uz vidi novērtējums” 1.pielikuma 2.1.punktu)

Derīgi līdz 2012.gada 12.februārim

Zaudē spēku, ja darbība netiek uzsākta trīs gadu laikā.

Persona, kura gatavojas veikt darbību (iesniedzējs): **AS “Latvijas Valsts meži” Rietumvidzemes mežsaimniecība**

Reģ. Nr. 40003466281,

Juridiskā adrese: “Gaujas”, Kocēnu pagasts, Valmieras rajons;

Paredzētā darbība: **Atklāta smilts un smilts-grants ieguve, t.sk. zem ūdens, meža zemes transformācija;**

Paredzētās darbības norises vieta: **Atradne “Oltūži II” 1.un 2.bloks, Viļķenes pagasts,**

Limbažu rajons, nekustamā īpašuma kadastra Nr.66680010297;

Pamatojums – 2006.gada 10.novembrī iesniegtais iesniegums paredzētajai darbībai, 2006.gada 8.decembrī un 2007.gada 16.janvārī iesniegtā papildu informācija.

Vides aizsardzības prasības

1. Meža zemes transformācija:

1.1. Meža zemes transformācija atļauta saskaņā ar Viļķenes pagasta teritorijas plānojumu.

1.2. Meža zemes transformācijas platību precizēt, izstrādājot derīgo izrakteņu ieguves projektu, pagaidu krautnes paredzot izvietot izstrādātajā daļā.

1.3. Transformāciju var uzsākt, ja:

1.3.1. zemes kadastrālās uzmērīšanas darbu veicējs (mērnieks) Latvijas ģeodēzisko koordinātu sistēmā LKS-92 uzmērījis, ar pagaidu zīmēm apvidū nostiprinājis transformējamās meža zemes robežas un izgatavojis transformējamās meža zemes izvietojuma plānu;

1.3.2. ir saņemta transformācijas atļauja;

1.3.3. ir saņemts apliecinājums koku ciršanai (ja nepieciešama koku ciršana).

1.4. Iesniegt Valsts zemes dienesta reģionālajā nodaļā iesniegumu par zemes lietošanas veida maiņu. Transformācija uzskatāma par pabeigtu, kad Valsts zemes dienesta reģionālā nodaļa ir veikusi izmaiņas Nekustamā īpašuma valsts kadastra informācijas sistēmā.

1.5. Meža zemes transformācijas veikšanai īpaši aizsargājamās dabas teritorijās pirms transformācijas atļaujas izsniegšanas Valsts meža dienesta valsts virsmežniecība izveido komisiju, lai izvērtētu koku ciršanas nepieciešamību un noteiktu koku ciršanas apjomu. Komisijas sastāvā jāiekļauj Limbažu virsmežniecības, Katvaru pašvaldības un Valmieras reģionālās vides pārvaldes pārstāvjus, kā arī Ziemeļvidzemes biosfēras rezervāta administrācijas pārstāvi. Komisijas darbā pieaicina arī transformācijas ierosinātāju.

1.6. 10 m platā joslā gar Lielurgas upi aizliegts veikt galveno kailcirti, veikt meža transformāciju, iegūt un izmantot derīgos izrakteņus.

2. Derīgo izrakteņu ieguve

- 2.1. Derīgo izrakteņu ieguve atļauta tikai pēc meža zemes transformācijas pabeigšanas.
 - 2.2. Pirms zemes dziļu izmantošanas (smilts un smilts-grants ieguves) uzsākšanas:
 - 2.2.1. saņemt Viļķenes pagasta pašvaldības zemes dziļu izmantošanas atļauju;
 - 2.2.2. izstrādāt derīgo izrakteņu ieguves projektu, ievērtējot visas sadaļas, t.sk. sadaļu par derīgo izrakteņu ieguvi zem gruntsūdens līmeņa un karjera rekultivācijas sadaļu, un iesniegt saskaņošanai Valmieras RVP. Karjera rekultivācijas veidu saskaņot ar Viļķenes pagasta pašvaldību:
 - 2.2.2.1. Vienlaikus ar derīgo izrakteņu ieguves projekta izstrādi 1 un 2 blokam veikt papildu izpēti, lai varētu iegūt informāciju par 1 blokam ziemeļu-rietumu virzienā un 2 blokam rietumu virzienā pieguļošo laukumu, kuros iepriekš iegūti derīgie izrakteņi, platībām un derīgo izrakteņu izstrādi;
 - 2.2.2.2. Derīgo izrakteņu ieguves projektā iekļaut sadaļu par laukumu, kuros iepriekš iegūti derīgie izrakteņi, rekultivāciju, ko saskaņot ar Viļķenes pagasta padomi;
 - 2.2.3. izstrādāt un iesniegt Valmieras RVP gada izstrādes plānu par turpmākajos 5 gados iegūstamās smilts daudzumu un ieguves vietas izvietojumu. (Ja viena kalendāra gada laikā plānots iegūt mazāk par 10 000 m³ derīgo izrakteņu, var sagatavot vienu izstrādes plānu vairākiem, bet ne vairāk kā pieciem, gadiem.)
 - 2.2.4. licences laukumā, kurā saskaņā ar atļauju notiks smilts un smilts-grants ieguve, dabā jānostiprina robežpunkti, par ko sastādīt robežu nospraušanas aktu. Mēneša laikā pēc robežu nospraušanas akta kopiju iesniegt Valmieras RVP. Robežpunktus saglabāt visā licences derīguma laikā. Licences laukuma platības robežas drīkst instrumentāli uzmērīt, dabā iezīmēt un ierādīt Valsts zemes dienesta speciālists, sertificēts mērnieks vai mērniecībā licencēta juridiska persona tikai derīgo izrakteņu ieguvēja pārstāvja klātbūtnē.
- 2.3. Ieguves apjomi nedrīkst pārsniegt Latvijas Vides, ģeoloģijas un meteoroloģijas aģentūras (LVGMA) saskaņoto A kategorijas krājumu smilts un smilts-grants ieguves limitu – 58.95 tūkst. m³ (I blokā – 32.9 tūkst.m³, II blokā – 26.05 tūkst.m³).
 - 2.4. Smilts ieguves platība 1.845 ha (I blokā – 9.85 tūkst.m², II blokā – 8.6 tūkst.m²).
 - 2.5. Ieguve atļauta licences laukumā.
 - 2.6. Ja nepieciešams, pirms ieguves noņemt auglīgo augsnes daļu, kuru drīkst uzglabāt nekustamā īpašuma robežās karjera rekultivācijai.
 - 2.7. Paredzēt licences laukumā noņemto celmu nodošanu šķeldošanai vai to savākšanu un izvešanu, noslēdzot līgumu ar atkritumu apsaimniekošanas organizāciju, kurai ir līgums ar Viļķenes pagasta pašvaldību.
 - 2.8. Atradnes izstrādes dziļums nedrīkst pārsniegt izpētīto derīgo izrakteņu krājumu aprēķina dziļumu.
 - 2.9. Norobežot derīgo izrakteņu ieguves vietu, lai tajā nevarētu iekļūt nepiederošas personas.
 - 2.10. Iegūstot derīgos izrakteņus zem gruntsūdens līmeņa, ūdens līmeni pazemināt un novadīt no ieguves laukuma nav atļauts.
 - 2.11. Derīgā izrakteņa ieguves laikā radušos sadzīves atkritumus savākt un izvest, noslēdzot līgumu ar atkritumu apsaimniekošanas organizāciju, kurai ir noslēgts līguma ar Viļķenes pagasta pašvaldību un kura ir saņēmusi atkritumu apsaimniekošanas atļauju.
 - 2.12. Veicot ieguvi, nepiesārņot augsni ar ekoloģiski bīstamām vielām (eļļa un citi naftas produkti).
 - 2.13. Uzpildot degvielu, vietā, kur notiek degvielas uzpilde, nodrošināt degvielas noplūdes uztvērēju no necaurlaidīga materiāla, kas aiztur ūdeni un degvielu. Izlijušo degvielu savākt sorbentu.
 - 2.14. Karjera teritorijā nodrošināt sorbenta uzglabāšanu, ko pielietot nepieciešamības gadījumā izlijušas eļļas vai degvielas savākšanai.
 - 2.15. Par bīstamo atkritumu (eļļa un citi naftas produkti, izlietotais sorbents) apsaimniekošanu slēgt līgumu ar personu, kura veic bīstamo atkritumu apsaimniekošanu un Valmieras reģionālajā vides pārvaldē ir saņēmusi atļauju veikt bīstamo atkritumu apsaimniekošanu.

- 2.16. Apturēt smilts ieguvī, ja atklājas zinātnei, kultūrai vai videi nozīmīgi veidojumu, meteorīti, arheoloģiski vai citi objekti, par ko paziņot attiecīgajai institūcijai.
- 2.17. Visā derīgo izrakteņu ieguves laikā:
- 2.17.1. nodrošināt faktiski iegūto derīgo izrakteņu apjoma vai daudzuma uzskaiti (m^3), uzskaitot transportlīdzekļu kravu skaitu;
 - 2.17.2. katru dienu pie ikreizēja darījuma datus reģistrēt derīgo izrakteņu uzskaites žurnālā;
 - 2.17.3. ierakstus žurnālā atbildīgajai amatpersonai apstiprināt ar parakstu;
 - 2.17.4. žurnālam jābūt pieejamam Valmieras RVP vides inspektora pārbaudes laikā.
- 2.18. Ja kalendāra gada laikā ieguves vietā iegūst mazāk par 10 000 m^3 derīgo izrakteņu, topogrāfisko uzmērīšanu un iegūto derīgo izrakteņu apjoma aprēķināšanu veic pēc šī ieguves apjoma sasniegšanas, bet ne retāk kā reizi 5 gados.
- 2.19. Ja kalendāra gada laikā ieguves vietā iegūst vairāk par 10 000 m^3 derīgo izrakteņu, mēneša laikā pēc kalendāra gada beigām nodrošināt topogrāfisko uzmērīšanu un gada laikā iegūtā apjoma aprēķināšanu. Uzmērīšanu drīkst veikt mērniecībā licencēta vai sertificēta persona. Topogrāfiskās uzmērīšanas rezultātus un iegūto derīgo izrakteņu apjoma aprēķina rezultātus mēneša laikā iesniegt LVGMA un Valmieras RVP.
- 2.20. Ja derīgo izrakteņu ieguves darbus pārtrauc uz laiku, ilgāku par vienu gadu, nodrošināt derīgo izrakteņu ieguves vietas konservāciju: norobežot izstrādes teritoriju, lai tajā neiekļūtu nepiederošas personas, izlikt brīdinājuma zīmes. Līdz ieguves darbu atsākšanai saglabāt visus ar derīgo izrakteņu ieguvi saistītos dokumentus.
- 2.21. Ne vēlāk kā gadu pēc derīgo izrakteņu ieguves pabeigšanas, izrakteņu ieguves vietu rekultivēt saskaņā ar šajos tehniskajos noteikumos 1.punktā norādīto derīgo izrakteņu ieguves projektu. Par derīgo izrakteņu ieguves vietas rekultivāciju vai konservāciju sastādīt aktu, kura kopiju 1 mēneša laikā pēc darbu pabeigšanas kopā ar iesniegumu atzinuma saņemšanai iesniegt Valmieras RVP un Viļķenes pagasta pašvaldībā.
- 2.22. Derīgo izrakteņu ieguves laikā par katrā atskaites periodā iegūto smilts un smilts-grants daudzumu aprēķināt dabas resursu nodokli un pārskatu iesniegt atbilstoši "Dabas resursu nodokļa likuma" Pārejas noteikumu 6.punktā noteiktajā kārtībā, uzrādot derīgo izrakteņu uzskaites žurnāla noteiktā kārtībā apstiprinātu kopiju.
- 2.23. Līdz nākamā kalendārā gada 15.janvārim Valmieras RVP iesniegt pārskatu par derīgo izrakteņu ieguvi iepriekšējā kalendārajā gadā.
- 2.24. Atlīdzināt visus zaudējumus, kas nodarīti zemes dziļņu izmantošanas rezultātā citiem zemes un zemes dziļņu izmantotājiem, īpašniekiem, videi.

3. Pievadceļi:

- 3.1. Pievadceļi pie 1 un 2 bloka esoši.
- 3.2. Derīgo izrakteņu ieguve atļauta bez jaunu pievadceļu izbūves un esošo pievadceļu rekonstrukcijas, bez koku ciršanas ceļu uzlabošanas vajadzībām.
- 3.3. Jaunu pievadceļu ierīkošanai vai esošo rekonstrukcijai jāiesniedz iesniegums sākotnējā ietekmes uz vidi novērtējuma veikšanai atbilstoši likuma "Par ietekmes uz vidi novērtējumu" 2.pielikuma 10.punkta 10.5.apakšpunkta nosacījumam.

Izvērtētā dokumentācija:

- Paredzētās darbības iesniegums uz 2 lpp.;
- Darbu programma derīgo izrakteņu ieguvei atradnē "Oltūži II" uz 2 lpp.;
- Valsts un pašvaldību institūciju sniegtā informācija uz 4 lpp.;
- Iesniedzēja iesniegtā papildu informācija uz 11 lpp.;
- derīgo izrakteņu atradnes pase uz 6 lpp.

Piemērotās tiesību normas:

- Civillikuma 1084.pants;
- Likuma „Par piesārņojumu” 5.pants;
- “Atkritumu apsaimniekošanas likuma” 13.panta pirmās daļas 1.punkts, 14.panta pirmās daļas 3.punkts;
- Likuma “Par zemes dzīlēm” 5.panta pirmā daļa, 10.panta pirmā daļa, 13.pants, 14.panta 7.,8.punkts, 15.panta 2.-5.apakšpunkti;
- „Aizsargjoslu likuma” 37.panta pirmās daļas 5.punkta e, f, h apakšpunkti;
- “Dabas resursu nodokļa likuma” 12.panta otrā daļa, 13.,27.pants, 1.pielikums, Pārejas noteikumu 6.pants;
- Likuma “Par ietekmes uz vidi novērtējumu” 2.pielikuma 10.punkta 10.5.apakšpunkts;
- Ministru kabineta (17.02.2004.) noteikumu Nr.91 “Kārtība, kādā reģionālā vides pārvalde izdod tehniskos noteikumus paredzētajai darbībai, kurai nav nepieciešams ietekmes uz vidi novērtējums” 2.,14.,21.,22.,23.,24.punkti, 1.pielikuma 2.punkta 2.1.apakšpunkts;
- Ministru kabineta (28.09.2004.) noteikumu Nr.806 „Meža zemes transformācijas noteikumi” 3.,4.,5.,8.,17.,20.punkti;
- Ministru kabineta (19.09.2006.) noteikumu Nr.779 „Derīgo izrakteņu ieguves kārtība” 41., 43., 44., 45., 50., 54., 57., 63., 67., 71., 72., 76., 77., 78., 98.punkti, III, VI sadaļas, 1., 2., 3., 6.pielikumi;
- Ministru kabineta (21.06.2005.) noteikumu Nr.449 „Zemes dziļu izmantošanas licenču un bieži sastopamo derīgo izrakteņu ieguves atļauju izsniegšanas, kā arī ģeoloģiskās informācijas izmantošanas vispārīgā kārtība” 37.,38.,39.,41.punkts;
- Ministru kabineta (16.05.2006.) noteikumu Nr.400 “Noteikumi par vides aizsardzības prasībām degvielas uzpildes stacijām, naftas bāzēm un pārvietojamām cisternām” 28.punkts, 6.pielikums, 10.pielikuma I sadaļa, 6.,16.punkti, 11.pielikums;
- Ministru kabineta (20.06.2006.) noteikumu Nr.504 “Dabas resursu nodokļa aprēķināšanas un maksāšanas kārtība” 8.,10.,13.pants, 4.pielikums;
- Ministru kabineta (23.04.1996.) noteikumu Nr.154 „Dokumentu izstrādāšanas un noformēšanas noteikumi” 4.3.sadaļa;

Tehniskajos noteikumos noteiktās vides aizsardzības prasības var grozīt visā to derīguma termiņa laikā saskaņā ar Ministru kabineta (17.02.2004.) noteikumu Nr.91 “Kārtība, kādā reģionālā vides pārvalde izdod tehniskos noteikumus paredzētajai darbībai, kurai nav nepieciešams ietekmes uz vidi novērtējums” 21.,22.,23.punktu nosacījumiem. Iesniegumu par grozījumiem ar nepieciešamības pamatojumu iesniegt Valmieras reģionālajā vides pārvaldē L. Paegles ielā 13, Valmierā.

Šos tehniskos noteikumus var apstrīdēt mēneša laikā no spēkā stāšanās dienas Vides pārraudzības valsts birojā. Iesniegumu par apstrīdēšanu iesniegt Valmieras reģionālajā vides pārvaldē, L.Paegles ielā 13, Valmierā, LV- 4201.

Direktora vietnieks

A. Liepa

2007.gada 13.februārī

Z. Auniņa 64207276



LATVIJAS REPUBLIKAS VALSTS VIDES DIENESTA
VALMIERAS REĢIONĀLĀ VIDES PĀRVALDE

L. Paegles iela 13, Valmiera, LV-4201 Tālrunis 4207266 Fakss 4207281 E-pasts: valmrvp@valmierasrvp.gov.lv

Valmierā

06.07. 2007. Nr.8.5.-6./ 2073

Uz 02.07.2007.

A/S „Latvijas valsts meži”
Rietumvidzemes mežsaimniecība
„Gaujas”, Kocēnu pagastā, Valmieras rajonā

Par grozījumiem tehniskajos noteikumos

Valmieras reģionālā vides pārvalde ir saņēmusi A/S „Latvijas valsts meži” iesniegumu ar lūgumu izdarīt grozījumus 2007. gada 13.februārī pārvaldes izdotajos tehniskajos noteikumos Nr.59-2007-668800.

Nosūtām Jums Lēmumu par grozījumiem tehniskajos noteikumos.

Pielikumā: Lēmums Nr1/59-2007-668800 „Par grozījumiem tehniskajos noteikumos” uz 2 lapaspusēm.

Direktore

I. Zudāne



LATVIJAS REPUBLIKAS VIDES MINISTRIJAS VALSTS VIDES DIENESTA
VALMIERAS REĢIONĀLĀ VIDES PĀRVALDE

L. Paegles iela 13, Valmiera, LV- 4201 Tālrunis 64207266 Fakss 64207281 E-pasts: valmrvp@valmierasrvp.gov.lv

Valmierā,
2007.gada 4.jūlijā

Lēmums Nr.1/59-2007-668800
par grozījumiem tehniskajos noteikumos Nr.59-2007-668800

Prasījuma iesniedzējs:

AS „Latvijas Valsts meži” Rietumvidzemes mežsaimniecība
Reģ. Nr.40003466281
Juridiskā adrese: „Gaujas”, Kocēnu pagasts, Valmieras rajons

Iesniedzēja prasījums:

AS „Latvijas Valsts meži” Rietumvidzemes mežsaimniecība iesniegumā lūgusi veikt izmaiņas pārvaldes 2007.gada 13.februārī izdotajos tehniskajos noteikumos Nr.59-2007-668800 atklātai smilts un smilts-grants ieguvei, t.sk. zem ūdens, meža zemes transformācijai atradnē „Oltūži II” 1. un 2. blokā, Viļķenes pagastā, Limbažu rajonā. Iesniegumā lūgts izmainīt tehniskajos noteikumos vides prasību 2.punkta 2.2.2.1.apakšpunktu, nosakot iekļaut derīgo izrakteņu ieguves projektā 2 blokam rietumu virzienā pieguļošā laukuma, kurā iepriekš iegūti derīgie izrakteņi, topogrāfisko uzmērīšanu un rekultivācijas pasākumus, kā arī 1.punkta 1.5.punktā kļūdaini norādīto Katvaru pašvaldību izmainīt uz Viļķenes pašvaldību.

Faktu konstatējums un lēmuma pieņemšanas pamatojums:

- 2007.gada 13.februārī pārvalde izdevusi tehniskos noteikumus Nr.59-2007-668800 atklātai smilts un smilts-grants ieguvei, t.sk. zem ūdens, meža zemes transformācijai atradnē „Oltūži II” 1. un 2. blokā, Viļķenes pagastā, Limbažu rajonā.
- Tehnisko noteikumu vides aizsardzības prasībās:
 - 1.1.punkta 1.5.apakšpunkta otrajā teikumā noteikts: Komisijas sastāvā jāiekļauj Limbažu virsmežniecības, Katvaru pašvaldības un Valmieras reģionālās vides pārvaldes pārstāvjus, kā arī Ziemeļvidzemes biosfēras rezervāta administrācijas pārstāvi.
 - 2.punkta 2.2.2.1.punktā noteikts: Vienlaikus ar derīgo izrakteņu ieguves projekta izstrādi 1 un 2 blokam veikt papildu izpēti, lai varētu iegūt informāciju par 1 blokam ziemeļu-rietumu virzienā un 2 blokam rietumu virzienā pieguļošo laukumu, kuros iepriekš iegūti derīgie izrakteņi, platībām un derīgo izrakteņu izstrādi.
- AS „Latvijas Valsts meži” Rietumvidzemes mežsaimniecības iesniegumā norādīts, ka tehnisko noteikumu vides aizsardzības prasību 1.punkta 1.5.apakšpunktā ir ieviesies acīmredzama kļūda, nenorādot, ka komisijas sastāvā jāiekļauj Katvaru pašvaldības pārstāvis. Atradne „Oltūži II” atrodas Viļķenes pagastā, Limbažu rajonā, tādēļ komisijas sastāvā jāiekļauj Viļķenes pašvaldības pārstāvis.
- Izmaiņas tehniskajos noteikumos Nr.418-2007-425400 pārvalde veic, pamatojoties uz 2001.gada 25.oktobra „Administratīvā procesa likuma” 72.panta pirmās daļas nosacījumiem: iestāde jebkurā laikā administratīvā akta tekstā var izlabot acīmredzamas pārrakstīšanās vai matemātiskā aprēķina kļūdas, ja tas nemaina lēmuma būtību.

5. AS „Latvijas Valsts meži” Rietumvidzemes mežsaimniecības iesniegumā norādīts, ka atradnes 2.blokam pieguļošais laukums ir izstrādātā atradnes daļa, kurai zemes izmantošanas mērķis pašlaik ir noteikts karjers, tādēļ to nepieciešams rekultivēt. Atradnes 1.blokam pieguļošais laukums ziemeļu-rietumu virzienā reāli ir egļu jaunaudze un šai teritorijai rekultivācija nav nepieciešama.
6. Atradnes „Oltūži II” 1 un 2 blokiem blakus atrodas laukumi, kuri ir izstrādāti iepriekš, tādējādi tie rada savstarpēju ietekmi uz vidi. Atbilstoši Ministru kabineta (17.02.2004.) noteikumu Nr.91 “Kārtība, kādā reģionālā vides pārvalde izdod tehniskos noteikumus paredzētajai darbībai, kurai nav nepieciešams ietekmes uz vidi novērtējums” 18.punkta 18.7.apakšpunktam tehniskajos noteikumos nosaka vides aizsardzības prasības darbības un blakus esošu objektu savstarpējās ietekmes un kopīgi radītās nelabvēlīgās ietekmes uz vidi novēršanai vai samazināšanai.
7. Atradnes „Oltūži II” 1 un 2 blokam jāizstrādā derīgo izrakteņu ieguves projekts atbilstoši Ministru kabineta (19.09.2006.) noteikumu Nr.779 „Derīgo izrakteņu ieguves kārtība” 41.punktam. Atbilstoši minēto MK noteikumu Nr.779 44.punkta 44.6.apakšpunktam projektā jāiekļauj izstrādāto laukumu rekultivācijas sadaļa. Tāpat vienlaicīgi projektā jāiekļauj arī sadaļa par iepriekš izstrādāto laukumu rekultivāciju.
8. Pārvalde grozījumus veic uz iesniedzēja iesnieguma pamata saskaņā ar Ministru kabineta (17.02.2004.) noteikumu Nr.91 “Kārtība, kādā reģionālā vides pārvalde izdod tehniskos noteikumus paredzētajai darbībai, kurai nav nepieciešams ietekmes uz vidi novērtējums” 22. un 23.punktu nosacījumiem.

Piemērotās tiesību normas:

1. Administratīvā procesa likuma 72.panta pirmā daļa.
2. Ministru kabineta (17.02.2004.) noteikumu Nr.91 “Kārtība, kādā reģionālā vides pārvalde izdod tehniskos noteikumus paredzētajai darbībai, kurai nav nepieciešams ietekmes uz vidi novērtējums” 18.punkta 18.7.apakšpunkts, 22. un 23.punkti.
3. Ministru kabineta (19.09.2006.) noteikumi Nr.779 „Derīgo izrakteņu ieguves kārtība” 44.punkta 44.6.apakšpunkts.

Lēmums:

Pārvalde nolemj veikt izmaiņas 2007.gada 13.februārī izdotajos tehniskajos noteikumos Nr.59-2007-668800:

1. 1.punkta 1.5.apakšpunktā vārdus „Katvaru pašvaldības” aizstāt ar vārdiem „Viļķenes pašvaldības”;
2. 2.punkta 2.2.2.1.apakšpunktu izteikt jaunā redakcijā:
„Atradnes 1 un 2 bloka derīgo izrakteņu ieguves projektā iekļaut informāciju par 2 blokam rietumu virzienā pieguļošā laukuma, kurā iepriekš iegūti derīgie izrakteņi, topogrāfisko uzmērīšanu un rekultivācijas pasākumiem.”

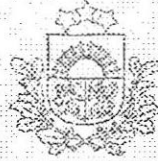
Lēmums ir 2007.gada 13.februārī izdoto tehnisko noteikumu Nr.59-2007-668800 neatņemama sastāvdaļa.

Šo lēmumu var apstrīdēt viena mēneša laikā no tā spēkā stāšanās dienas Vides pārraudzības valsts birojā, iesniegumu iesniedzot Valmieras reģionālajā vides pārvaldē L.Paegles ielā 13, Valmierā.

Direktore



I. Zudāne



LATVIJAS REPUBLIKAS VIDES MINISTRIJA
ZIEMEĻVIDZEMES BIOSFĒRAS REZERVĀTA ADMINISTRĀCIJA

Reģ. Nr. 90000098952 Rīgas ielā 10^a, Salacgrīva, LV - 4033 Tēlr. 4071408, fakss 4071407, e-pasts: biosfera@biosfera.gov.lv

02.12.2006.

Salacgrīva

Nr. 922/1-15.1

Vilķenes pagasta padomei

Par smilts-grants atradnēm

Ziemeļvidzemes biosfēras rezervāta (turpmāk tekstā – ZBR) administrācija ir saņēmusi un izskatījusi Jūsu 18.10.2006. vēstuli Nr.1663, kurā Jūs informējat, ka Vilķenes pagasta teritorijas plānojuma sadaļā 1.7.1. „Karjeru izstrādes teritorijas” ir plānota smilts-grants atradnes izveide Vilķenes (tagad Katvaru) mežniecības 170.kv. 12. un 17. nogabalos, saimniecības „Sedliņi” tuvumā.

Jūs paskaidrojat, ka grants ir nepieciešama meža ceļu būvniecībai un pagasta ceļu remontdarbiem, un, ka patreiz pagasta teritorijā nav grants karjeru, tāpēc ceļu būvniecības izmaksas ir salīdzinoši lielas, jo grants ir jāved 30-50 km tālu, un, ka A/S „Latvijas valsts meži” plāno sākt atradnes izstrādes-rekultivācijas projektēšanu un turpināt darbības, kas saistītas ar zemes lietošanas mērķa maiņu.

Vēstulē Jūs lūdzat akceptēt derīgo izraktenu ieguves iespējamību smilts un smilts-grants atradnē „Oltūži II”.

Iepazīstoties ar saņemtajiem dokumentiem un apsekojot teritoriju dabā, konstatēts sekojošais. Minētās paredzamās derīgo izraktenu ieguves vietas atrodas ZBR ainavu aizsardzības zonā „Vidzemes piekraste”. Derīgo izraktenu ieguvei izvēlētās divas teritorijas - aptuveni 1,5-2 ha kopplatībā, atrodas Baltijas senā baseina - Baltijas ledus ezera, akumulatīvās formas (plaša lēzena vaļņa - bāra) augšdaļā.

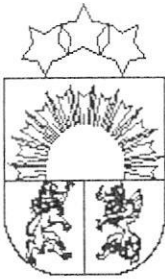
Minētās atradnes izveidei ZBR administrācija ir piekritusi Vilķenes pagasta teritorijas plānojumā (sadaļa „Plānotā izmantošana”, 46. lpp.).

Nemot vērā iepriekš minēto, kā arī pamatojoties uz MK 22.07.2003. noteikumu Nr.415 „Īpaši aizsargājamo dabas teritoriju vispārējie aizsardzības un izmantošanas noteikumi” 4.3. punktu, ZBR administrācija piekrīt smilts un smilts-grants ieguves organizēšanai Limbažu rajona Vilķenes pagasta teritorijā derīgo izraktenu atradnē „Oltūži II”.

Direktors:

V. Seilis

Ozols
26527214



LATVIJAS REPUBLIKAS VALSTS ZEMES DIENESTS
VIDZEMES REĢIONĀLĀ NODAĻĀ

Adrese: Valmiera, Rīgas iela 47, LV-4200

Telefons: 4225027

Fakss: 4224792

22.01.2003.

Nr. 11-11-4/99

NEKUSTAMĀ ĪPAŠUMA VALSTS KADASTRA REĢISTRA
UZZIŅA PAR NEKUSTAMO ĪPAŠUMU

Nekustamā īpašuma veids **Zemes un būvju īpašums**

Kadastra numurs **66880010034**

Nosaukums vai adrese **VMF Viļķenes mežniecība**

Administratīvā teritorija **Limbažu rajons, Viļķenes pagasts**

1. Nekustamā īpašuma sastāvs: 19 zemes vienības

- 1.17. zemes vienība ar kadastra apzīmējumu 66880010032, statuss: zemes lietojums
- 1.1. zemes vienība ar kadastra apzīmējumu 66880010033, statuss: zemes lietojums
- 1.10. zemes vienība ar kadastra apzīmējumu 66880010034, statuss: zemes lietojums
- 1.2. zemes vienība ar kadastra apzīmējumu 66880010035, statuss: zemes lietojums
- 1.3. zemes vienība ar kadastra apzīmējumu 66880010036, statuss: zemes lietojums ✓
- 1.4. zemes vienība ar kadastra apzīmējumu 66880010037, statuss: zemes lietojums
- 1.5. zemes vienība ar kadastra apzīmējumu 66880020111, statuss: zemes lietojums
- 1.14. zemes vienība ar kadastra apzīmējumu 66880040113, statuss: zemes lietojums
- 1.16. zemes vienība ar kadastra apzīmējumu 66880040184, statuss: zemes lietojums
- 1.13. zemes vienība ar kadastra apzīmējumu 66880060213, statuss: zemes lietojums
- 1.15. zemes vienība ar kadastra apzīmējumu 66880060214, statuss: zemes lietojums
- 1.11. zemes vienība ar kadastra apzīmējumu 66880060215, statuss: zemes lietojums
- 1.12. zemes vienība ar kadastra apzīmējumu 66880060216, statuss: zemes lietojums
- 1.6. zemes vienība ar kadastra apzīmējumu 66880070050, statuss: zemes lietojums
- 1.7. zemes vienība ar kadastra apzīmējumu 66880070052, statuss: zemes lietojums
- 1.9. zemes vienība ar kadastra apzīmējumu 66880100138, statuss: zemes lietojums
- 1.8. zemes vienība ar kadastra apzīmējumu 66880100140, statuss: zemes lietojums
- 1.18. zemes vienība ar kadastra apzīmējumu 66880100184, statuss: zemes lietojums
- 1.19. zemes vienība ar kadastra apzīmējumu 66880100186, statuss: zemes lietojums

2. Nekustamā īpašuma piederība:

2.1. Īpašums nav reģistrēts zemesgrāmatā

2.2. Reģistrēti dokumenti:

17.02.1992. 20.-17.ses., Lēmums par zemes piešķiršanu lietošanā

2.3. Ziņas par īpašniekiem (tiesiskajiem valdītājiem):

2.3.1. Zemkopības ministrija, reģ.Nr. 90000064161, pieder 1/1 domājamā daļa
Rīga, Republikas laukums 2

3. Nekustamā īpašuma galvenais zemes lietošanas mērķis:

0201 Fizisko un juridisko personu īpašumā vai lietošanā esošie meži un pārēja zeme, uz kuras galvenā ekonomiskā darbība ir mežsaimniecība

4. Nekustamā īpašuma zemes vienību eksplikācija, ha:

Zemes vienības kadastra	Kop-	LIZ	t.sk.					Zemes lietošanas veidi							LIZ		
			ararņ-zeme	augļu dārzi	plavas	garūbas	meži	krūmnāji	purvi	zem ūdeņiem	t.sk. zem zivju dīķiem	pagalmi	ceļi	pārējās zemes			
66880010032	195.3						167.4										
66880010033	648.9						452.8										27.9
66880010034	328.4						328.4										196.1
66880010035	342.7						342.7										
66880010036	867.9						821										
66880010037	224.3	1.9	0.8				217.3										46.9
66880020111	14.7	14.4	14.4		0.2	0.9	0.1				0.2			2			3.1
66880040113	27.8						23.2										14.4
66880040184	81.4						76.8										2.6
66880060213	433.1						418.4				1.8						4.6
66880060214	4						2.9							7.2			5.7
66880060215	25.1						22.6										1.1
66880060216	47.2						47.2			2.5							
66880070050	101.3						57.8										
66880070052	93						90.2			40.3							1.6
66880100138	179						179				0.3					1.2	1.3
66880100140	235.3						78.8										
66880100184	53.1						53.1										156.5
66880100186	7.9	4.7					3.2										
Kopā:	3910.4	21	15.2		0.2	4.7	3384.9			42.8	2.3			12		447.4	14.4

5. Nekustamā īpašuma novērtējums, LVL:

Novērtējums kadastrā	t.sk.			
	Zemes kadastrālā vērtība	Mežaudzes vērtība	Ēku kadastrālā vērtība	Inženierbūvju vērtība
1297314	292742	1004572	-	-

8. Nekustamā īpašuma sastāvā esošās zemes vienības:

8.1. Zemes vienības kadastra apzīmējums 66880010032

8.1.1. Adrese: 1. Limbažu raj. Viļķenes pag. Ķirbiži

8.1.3. Lietošanas mērķi: 0201 Fizisko un juridisko personu īpašumā vai lietošanā esošie meži un pārēja zeme, uz kuras galvenā ekonomiskā darbība ir mežsaimniecība, kopplatība 195.3ha

8.1.4. Kadastrālā vērtība, LVL:

Zemes vērtība	Mežaudzes vērtība	Kadastrālā vērt. NĪ nod.	Datums
7214	85515	5990	01.01.2003.

8.2. Zemes vienības kadastra apzīmējums 66880010033

8.2.1. Adrese: 1. Limbažu raj. Viļķenes pag. Ķirbižu mežniecība

8.2.3. Lietošanas mērķi: 0201 Fizisko un juridisko personu īpašumā vai lietošanā esošie meži un pārēja zeme, uz kuras galvenā ekonomiskā darbība ir mežsaimniecība, kopplatība 648.9ha

8.2.4. Kadastrālā vērtība, LVL:

Zemes vērtība	Mežaudzes vērtība	Kadastrālā vērt. NĪ nod.	Datums
35344	191755	29764	01.01.2003.

8.3. Zemes vienības kadastra apzīmējums 66880010034

8.3.1. Adrese: 1. Limbažu raj. Viļķenes pag. Ķirbižu mežniecība

8.3.3. Lietošanas mērķi: 0201 Fizisko un juridisko personu īpašumā vai lietošanā esošie meži un pārēja zeme, uz kuras galvenā ekonomiskā darbība ir mežsaimniecība, kopplatība 328.4ha

8.3.4. Kadastrālā vērtība, LVL:

Zemes vērtība	Mežaudzes vērtība	Kadastrālā vērt. NĪ nod.	Datums
40206	-	40206	01.01.2003.

8.4. Zemes vienības kadastra apzīmējums 66880010035

8.4.1. Adrese: 1. Limbažu raj. Viļķenes pag. Ķirbižu mežniecība

8.4.3. Lietošanas mērķi: 0201 Fizisko un juridisko personu īpašumā vai lietošanā esošie meži un pārēja zeme, uz kuras galvenā ekonomiskā darbība ir mežsaimniecība, kopplatība 342.7ha

8.4.4. Kadastrālā vērtība, LVL:

Zemes vērtība	Mežaudzes vērtība	Kadastrālā vērt. NĪ nod.	Datums
17318	76314	12536	01.01.2003.

8.5. Zemes vienības kadastra apzīmējums 66880010036

8.5.1. Adrese: 1. Limbažu raj. Viļķenes pag. Ķirbižu mežniecība

8.5.3. Lietošanas mērķi: 0201 Fizisko un juridisko personu īpašumā vai lietošanā esošie meži un pārēja zeme, uz kuras galvenā ekonomiskā darbība ir mežsaimniecība, kopplatība 867.9ha

8.5.4. Kadastrālā vērtība, LVL:

Zemes vērtība	Mežaudzes vērtība	Kadastrālā vērt. NĪ nod.	Datums
53516	221360	42901	01.01.2003.

8.6. Zemes vienības kadastra apzīmējums 66880010037

8.6.1. Adrese: 1. Limbažu raj. Viļķenes pag. Ķirbižu mežniecība

8.6.3. Lietošanas mērķi: 0201 Fizisko un juridisko personu īpašumā vai lietošanā esošie meži un pārēja zeme, uz kuras galvenā ekonomiskā darbība ir mežsaimniecība, kopplatība 224.3ha

8.6.4. Kadastrālā vērtība, LVL:

Zemes vērtība	Mežaudzes vērtība	Kadastrālā vērt. NĪ nod.	Datums
11823	89131	10739	01.01.2003.

8.7. Zemes vienības kadastra apzīmējums 66880020111

8.7.1. Adrese: 1. Limbažu raj. Viļķenes pag. Ķirbižu mežniecība

8.7.3. Lietošanas mērķi: 0201 Fizisko un juridisko personu īpašumā vai lietošanā esošie meži un pārēja zeme, uz kuras galvenā ekonomiskā darbība ir mežsaimniecība, kopplatība 14.7ha

8.7.4. Kadastrālā vērtība, LVL:

Zemes vērtība	Mežaudzes vērtība	Kadastrālā vērt. NĪ nod.	Datums
1194	-	1194	01.01.2003.

8.8. Zemes vienības kadastra apzīmējums 66880040113

8.8.1. Adrese: 1. Limbažu raj. Viļķenes pag. Viļķenes mežniecība

8.8.3. Lietošanas mērķi: 0201 Fizisko un juridisko personu īpašumā vai lietošanā esošie meži un pārēja zeme, uz kuras galvenā ekonomiskā darbība ir mežsaimniecība, kopplatība 27.8ha

8.8.4. Kadastrālā vērtība, LVL:

Zemes vērtība	Mežaudzes vērtība	Kadastrālā vērt. NĪ nod.	Datums
2860	4514	2485	01.01.2003.

8.9. Zemes vienības kadastra apzīmējums 66880040184

8.9.3. Lietošanas mērķi: 0201 Fizisko un juridisko personu īpašumā vai lietošanā esošie meži un pārēja zeme, uz kuras galvenā ekonomiskā darbība ir mežsaimniecība, kopplatība 81.4ha

8.9.4. Kadastrālā vērtība, LVL:

Zemes vērtība	Mežaudzes vērtība	Kadastrālā vērt. NĪ nod.	Datums
8234	43517	7711	01.01.2003.

8.10. Zemes vienības kadastra apzīmējums 66880060213

8.10.1. Adrese: 1. Limbažu raj. Viļķenes pag. Viļķenes mežniecība

8.10.3. Lietošanas mērķi: 0201 Fizisko un juridisko personu īpašumā vai lietošanā esošie meži un pārēja zeme, uz kuras galvenā ekonomiskā darbība ir mežsaimniecība, kopplatība 433.1ha

8.10.4. Kadastrālā vērtība, LVL:

Zemes vērtība	Mežaudzes vērtība	Kadastrālā vērt. NĪ nod.	Datums
50272	124783	34905	01.01.2003.

8.11. Zemes vienības kadastra apzīmējums 66880060214

8.11.1. Adrese: 1. Limbažu raj. Viļķenes pag. Viļķenes mežniecība

8.11.3. Lietošanas mērķi: 0201 Fizisko un juridisko personu īpašumā vai lietošanā esošie meži un pārēja zeme, uz kuras galvenā ekonomiskā darbība ir mežsaimniecība, kopplatība 4ha

8.11.4. Kadastrālā vērtība, LVL:

Zemes vērtība	Mežaudzes vērtība	Kadastrālā vērt. NĪ nod.	Datums
533	102	533	01.01.2003.

8.12. Zemes vienības kadastra apzīmējums 66880060215

8.12.1. Adrese: 1. Limbažu raj. Viļķenes pag. Katvaru mežniecība

8.12.3. Lietošanas mērķi: 0201 Fizisko un juridisko personu īpašumā vai lietošanā esošie meži un pārēja zeme, uz kuras galvenā ekonomiskā darbība ir mežsaimniecība, kopplatība 25.1ha

8.12.4. Kadastrālā vērtība, LVL:

Zemes vērtība	Mežaudzes vērtība	Kadastrālā vērt. NĪ nod.	Datums
3332	13802	2783	01.01.2003.

8.13. Zemes vienības kadastra apzīmējums 66880060216

8.13.1. Adrese: 1. Limbažu raj. Viļķenes pag. Katvaru mežniecība

8.13.3. Lietošanas mērķi: 0201 Fizisko un juridisko personu īpašumā vai lietošanā esošie meži un pārēja zeme, uz kuras galvenā ekonomiskā darbība ir mežsaimniecība, kopplatība 47.2ha

8.13.4. Kadastrālā vērtība, LVL:

Zemes vērtība	Mežaudzes vērtība	Kadastrālā vērt. NĪ nod.	Datums
7042	23394	5621	01.01.2003.

8.14. Zemes vienības kadastra apzīmējums 66880070050

8.14.1. Adrese: 1. Limbažu raj. Viļķenes pag. Liepupes mežniecība

8.14.3. Lietošanas mērķi: 0201 Fizisko un juridisko personu īpašumā vai lietošanā esošie meži un pārēja zeme, uz kuras galvenā ekonomiskā darbība ir mežsaimniecība, kopplatība 101.3ha

8.14.4. Kadastrālā vērtība, LVL:

Zemes vērtība	Mežaudzes vērtība	Kadastrālā vērt. NĪ nod.	Datums
3780	22199	3446	01.01.2003.

8.15. Zemes vienības kadastra apzīmējums 66880070052

8.15.1. Adrese: 1. Limbažu raj. Viļķenes pag. Liepupes mežniecība

8.15.3. Lietošanas mērķi: 0201 Fizisko un juridisko personu īpašumā vai lietošanā esošie meži un pārēja zeme, uz kuras galvenā ekonomiskā darbība ir mežsaimniecība, kopplatība 93ha

8.15.4. Kadastrālā vērtība, LVL:

Zemes vērtība	Mežaudzes vērtība	Kadastrālā vērt. NĪ nod.	Datums

4944	44860	4343	01.01.2003.
------	-------	------	-------------

8.16. Zemes vienības kadastra apzīmējums 66880100138

8.16.1. Adrese: 1. Limbažu raj. Viļķenes pag. Ķirbižu mežniecība

8.16.3. Lietošanas mērķi: 0201 Fizisko un juridisko personu īpašumā vai lietošanā esošie meži un pārēja zeme, uz kuras galvenā ekonomiskā darbība ir mežsaimniecība, kopplatība 179ha

8.16.4. Kadastrālā vērtība, LVL:

Zemes vērtība	Mežaudzes vērtība	Kadastrālā vērt. NĪ nod.	Datums
26100	29333	17500	01.01.2003.

8.17. Zemes vienības kadastra apzīmējums 66880100140

8.17.1. Adrese: 1. Limbažu raj. Viļķenes pag. Viļķenes mežniecība

8.17.3. Lietošanas mērķi: 0201 Fizisko un juridisko personu īpašumā vai lietošanā esošie meži un pārēja zeme, uz kuras galvenā ekonomiskā darbība ir mežsaimniecība, kopplatība 235.3ha

8.17.4. Kadastrālā vērtība, LVL:

Zemes vērtība	Mežaudzes vērtība	Kadastrālā vērt. NĪ nod.	Datums
9995	23194	9339	01.01.2003.

8.18. Zemes vienības kadastra apzīmējums 66880100184

8.18.1. Adrese: 1. Limbažu raj. Viļķenes pag. Ķirbiži

8.18.3. Lietošanas mērķi: 0201 Fizisko un juridisko personu īpašumā vai lietošanā esošie meži un pārēja zeme, uz kuras galvenā ekonomiskā darbība ir mežsaimniecība, kopplatība 53.1ha

8.18.4. Kadastrālā vērtība, LVL:

Zemes vērtība	Mežaudzes vērtība	Kadastrālā vērt. NĪ nod.	Datums
8147	9590	6292	01.01.2003.

8.19. Zemes vienības kadastra apzīmējums 66880100186

8.19.3. Lietošanas mērķi: 0201 Fizisko un juridisko personu īpašumā vai lietošanā esošie meži un pārēja zeme, uz kuras galvenā ekonomiskā darbība ir mežsaimniecība, kopplatība 7.9ha

8.19.4. Kadastrālā vērtība, LVL:

Zemes vērtība	Mežaudzes vērtība	Kadastrālā vērt. NĪ nod.	Datums
888	1209	847	01.01.2003.

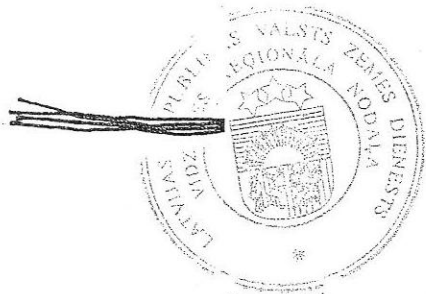
Ieraksts par īpašumu izveidots: 16.01.2001.

Pēdējo reizi labots: 28.11.2002.

Kadastra pārvaldes biroja vadītāja:



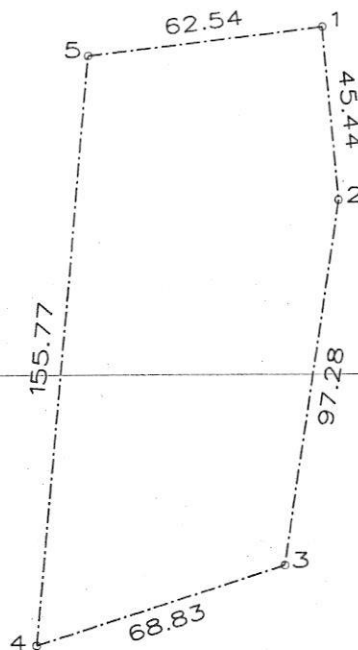
[Handwritten signature]



Caursūtīts uz 3. lappusi
22.04.2008. *[Signature]*

ROBEŽU PLĀNS

1. BLOKS



ROBEŽPUNKTU KOORDINĀTAS

Koordinātu sistēma: LKS-92
Mēroga koeficients 0.999609

Nr.	X	Y
3	385960.32	526914.67
4	385939.21	526849.18
5	386094.44	526861.43
1	386101.81	526923.51
2	386056.62	526928.14

ROBEŽPUNKTU NOSTIPRINĀJUMU APRAKSTS

Nr. 1, 2, 3, 4, 5 - metāla caurules.

PLATĪBA - 0.9848 ha

Robežu plāns sastādīts pēc 2006.gada 5.maija uzmērīšanas materiāliem mērogā 1:2000.

Zemes robežas dabā nospraustas pēc mēroga 1:10000 materiāliem.

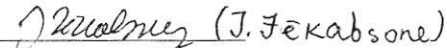
Zemes robežas ieinteresētajām pusēm dabā zināmas un iebildumu nav.

Zemes lietotājs apņemas saglabāt ierīkotās robežzīmes.

PARAKSTI:

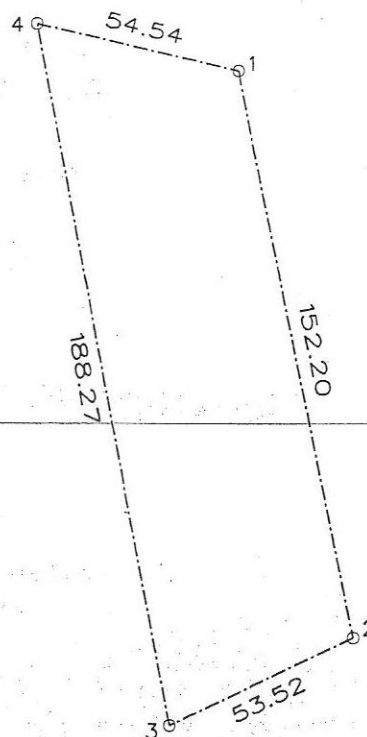
VAS "Latvijas valsts meži" Rietumvidzemes mežsaimniecības nekustamā īpašuma apsaimniekošanas
vadītāja Anita Luca 

VAS "Latvijas valsts meži" Rietumvidzemes mežsaimniecības Piejūras meža iecirkņa
vadītājs Ādams Arbidāns 

SIA "TOP07" mērnieks Toms Veits  (J. Fēkabone)

ROBEŽU PLĀNS

2. BLOKS



ROBEŽPUNKTU KOORDINĀTAS

Koordinātu sistēma: LKS-92
Mēroga koeficients 0.999609

Nr.	X	Y
3	385478.69	526756.67
4	385662.96	526718.39
1	385650.69	526771.51
2	385502.22	526804.71

ROBEŽPUNKTU NOSTIPRINĀJUMU APRAKSTS

Nr. 1, 2, 3, 4 - metāla caurules.

PLATĪBA - 0.8624 ha

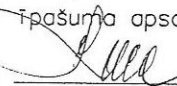
Robežu plāns sastādīts pēc 2006.gada 5.maija uzmērīšanas materiāliem mērogā 1:2000.


Zemes robežas dabā nospraustas pēc mēroga 1:10000 materiāliem.


Zemes robežas ieinteresētajām pusēm dabā zināmas un iebildumu nav.

Zemes lietotājs apņemas saglabāt ierīkotās robežzīmes.

PARAKSTI:

VAS "Latvijas valsts meži" Rietumvidzemes mežsaimniecības nekustamā īpašuma apsaimniekošanas
vadītāja Anita Luca 

VAS "Latvijas valsts meži" Rietumvidzemes mežsaimniecības Piejūras meža iecirkņa
vadītājs Ādams Arbidāns 

SIA "TOP07" mērnieks Toms Veits  (J. Fekabrone)

Saskaņojumu saraksts

Saskaņojuma objekts	Saskaņotājs	Datums	Atrašanās vieta projektā
Derīgo izrakteņu ieguves projekts	VAS „Latvijas valsts meži”		Titullapa
Karjera rekultivācija	Vilķenes pagasta padome	03.10.2007.	Rasējums Nr. 6
Derīgo izrakteņu ieguves projekts	Valsts vides dienesta Vides kontroles un uzraudzības departamenta dabas resursu uzraudzības un HES kontroles daļa	VVD ģenerāl- direktora vietnieks - 26.11.2007	Rasējums Nr. 5