



Projektēšanas konsultatīvā firma - akciju sabiedrība

CELUPROJEKTS

Vienotais reģ. Nr. 40003026637; PVN reģ. Nr. LV40003026637
Murjāņu ielā 7a, Rīgā, LV 1024, tālr. 67840580, fakss 67840581; e-pasts cp@celuprojekts.lv
Norēķinu konts Nr. LV 32 NDEA 0000 0800 2536 4 Nordea Bank Finland PLC Latvijas filiāle, NDEALV2X

Pasūtītājs
Reģistrācijas Nr.
Adrese

Juris Maļinovskis

p.k. 081256-11865

Bērzu ielā 2-22, Aizkraukle, Aizkraukles novads

LV-5101

Būvprojekta nosaukums un
atrašanās vieta

Smilts-grants un smilts atradne

„Lejas Smiķi”

Ērgļu novads, Sausnejas pagasts

Būvprojektēšanas
stadija

DERĪGO IZRAKTEŅU IEGUVES PROJEKTS

Projekta vadītājs

Nodaļas vadītājs



J. Jansons

J. Rozītis

Objekta arhīva numurs:
G -1822-IP
Arhīva reģistrācijas Nr.

RĪGA - 2009

SATURS

A TEKSTS

Paskaidrojuma raksts:	lpp.
1. Vispārīgā daļa	3
1.1. Vispārīga informācija	3
1.2. Atradnes ģeoloģiskā uzbūve	4
1.3. Atradnes hidroģeoloģisko, hidroģeoloģisko un inženierģeoloģisko apstākļu raksturojums	4
1.4. Derīgo izrakteņu kvalitātes raksturojums	5
1.5. Derīgo izrakteņu krājumi un segkārtā	6
2. Ieguves vietas sagatavošana ekspluatācijai	7
2.1. Sagatavošanas darbi pirms atsegšanas darbiem	7
2.2. Segkārtas noņemšanas secība un uzglabāšana	7
2.3. Ieguves darbu uzsākšanas vietas ierīkošana	8
2.4. Ieguves darbiem nepieciešamo būvju novietojums	8
3. Atradnes ekspluatācija	8
3.1. Izstrādes sistēma un tās pamatojums	8
3.2. Ekspluatācijas zudumi un rūpnieciski iegūstamie krājumi	9
3.3. Derīgo izrakteņu ieguve, apstrāde un transportēšana	9
4. Vides aizsardzība un atradnes rekultivācija	10
5. Darba aizsardzības un ugunsdrošības pasākumi	11
Kopsavilkuma tabula	12

Pielikumi:

	lapu skaits
Projektēšanas uzdevums	2
Būvprakses sertifikāts Nr. 20 – 5608	1
Derīgo izrakteņu (izņemot pazemes ūdeņus) atradnes pase	4(3)
Ērgļu novada domes „Bieži sastopamo derīgo izrakteņu ieguves atļauja Nr. 1”	1(3)
Ērgļu novada domes sēdes protokola izraksts Nr.5	2
Madonas reģionālās vides pārvaldes tehniskie noteikumi Nr. MA09TNO0222	1(2)
Zemesgrāmatu apliecība	1
Atradnes „Lejas Smiķi” robežu plāns	1
AS „Latvenergo” Ziemeļaustrumu reģiona Madonas nodaļas saskaņojums par EPL demontāžu	1
Pašvaldības izziņa par atbilstību teritorijas plānojumam	1
Pašvaldības izziņa par derīgo izrakteņu ieguves vietas rekultivāciju	1
Saskaņojumu saraksts	1

B RASĒJUMI

1. Atradnes topogrāfiskais plāns ar ģeoloģiskiem griezumiem	ras. 1
2. Ģeoloģiskie griezumī	ras. 2
3. Derīgo izrakteņu krājumu ģeoloģiskais plāns	ras. 3
4. Karjera sagatavošanas darbu plāns I. kāplei	ras. 4
5. Karjera sagatavošanas darbu plāns II. kāplei	ras. 5
6. I. kāples izstrādes plāns	ras. 6
7. II. kāples izstrādes plāns	ras. 7
8. III. kāples izstrādes plāns (zem ūdens)	ras. 8
9. Karjera rekultivācijas plāns	ras. 9
10. Ūdenslīmeņa izolīniju plāns	ras. 10
11. Segkāras biežuma izolīniju plāns	ras. 11

Paskaidrojuma raksts

1. VISPĀRĪGĀ DAĻA

1.1. VISPĀRĪGA INFORMĀCIJA

Smilts-grants un smilts atradnes „Lejas Smiķi” derīgo izrakteņu ieguves projektu AS „Ceļuprojekts” izstrādāja 2009. gada jūnijā pēc privātpersonas Jura Maļinovska p. k.081256-11865 pasūtījuma. Projekts sastādīts atbilstoši MK noteikumiem Nr. 779 „Derīgo izrakteņu ieguves kārtība” (pieņemti 2006. gada 19. septembrī). Par pamatu projekta izstrādei ņemts AS „Ceļuprojekts” 2008. gada „Pārskats par „Lejas Smiķu” smilts, smilts-grants atradnes ģeoloģiskās izpētes darbiem”.

Objekts atrodas Ērgļu novada Sausnejas pagastā privātpersonas Jura Maļinovska zemes īpašumā “Lejas Smiķi” ar kadastra Nr. 7092 005 0053. Atradnes laukuma centra koordinātas ir x – 6 300000; y – 602750 (LKS 92 sistēmā).

Atradnes kopējā platība 1.29ha:

- praktiski izstrādāts karjers (0.17ha (daļēji aizaudzis ar atsevišķiem kokiem un krūmiem):
- atmata (1,12ha) ar atsevišķām segkārtas bērtņu paliekām:

Karjera garums 130m, platums 100m, dziļums no 1,4m (izraktajā daļā) līdz 12,5m ziemeļu malā. Teritoriju šķērso 0,4kV līnija, (nodrošinājusi blakus esošo bijušo fermu ar ūdens apgādi), Ziemeļaustrumu reģiona Madonas nodaļa 18.06.2009 ir devusi atļauju to demontēt.

Derīgo izrakteņu ieguves projekta sagatavošanā izmantots 2008.gada 29.augustā digitāli uzņēmētais AS „Ceļuprojekts” topogrāfiskais plāns mērogā 1:1000 LKS-92 koordinātu un Baltijas augstumu sistēmā. Koordinātu noteikšanai izmantoti GPS atbalsta punkti (kupica Nr.10 un starpkupica, kuras metāla caurules augšas gals pieņemts par pagaidu reperi Nr.1 ar absolūto atzīmi 184,43m vjl. (skat. ras.Nr.1).

Latvijas Vides, ģeoloģijas un meteoroloģijas aģentūra ir izdevusi „Derīgo izrakteņu atradnes pasi” ar akceptētiem 84,2 tūkst.m³ „A” kategorijas derīgā materiāla krājumiem. Derīgo izrakteņu ieguves limits licences laukumā no 2009.gada 9. jūlija līdz 2019. gada 23.martam ir smilts-grants 14.8 tūkst m³ un smilts 69,4 tūkst. m³.

Derīgā materiāla ieguvei Ērgļu novada dome ir devusi atļauju Nr.1 par „Bieži sastopamo derīgo izrakteņu ieguvei” no 2009.gada 30.aprīļa līdz 2019.gada 23.martam.

Projektējamā platība ir 1.29ha, ieguves laukums (1.25ha) ir samazināts, ievērojot atkāpi no kaimiņu zemes īpašuma robežas (skat.ras.Nr.1) atradnes R-u malā. Ieguve paredzēta virs un zem gruntsūdeņa. Kopējie iegūstamie rūpnieciskie krājumi 52,1 tūkst.m³. Smilts-grants 10,2 tūkst.m³, smilts 41,9 tūkst.m³. Detalāk skatīt kopsavilkuma tabulu pielikumā.

Pēc derīgā materiāla ieguves karjeru paredzēts rekultivēt par ūdenskrātuvi (kā peldvietu) skat. ras. Nr.9). Atradnes DA malas nogāzi (ārpuss karjera robežas) paredzēts rekultivēt slīpumā 1:3 izmantojot segkārtu.

1.2. ATRADNES ĢEOLOĢISKĀ UZBŪVE

Geomorfoloģiski projektējamais karjers atrodas Vidzemes augstienes Vestienas paugurainē. Teritorijai raksturīgs saposmots morēnpauguru un kēmu reljefs. Kvartāra segas biežums dotajā teritorijā var sasniegt 60-120m, galvenokārt to veido glaciolimniskas (glQ_{3ltv}) -putekļaina (aleirītiska) smilts un ļoti smalka smilts, glaciofluviālas (fQ_{3ltv}) -smalka smilts, smilts-grants un glaciālas (gQ_{3ltv}) -morēnas mālsmilts un smilšmāla nogulumi. Reljefa absolūtās augstuma atzīmes šajā apkaimē ir mainīgas, tās svārstās 182 – 192m vjl robežās.

Atradnes ģeoloģiskā uzbūve (ģeoloģiskos griezumus skat. ras. Nr. 2).

Atradnes segkārtu veido augsne un tehnogēnie nogulumi (mālaina smilts);

Vidējie biežumi: a) segkārtas biežums no 0.0 līdz 1.4m, vidēji 0.5m,

b) starpkārtas* starp derīgajiem slāņiem no 0.0 līdz 2.4m, vidēji 0.3m,

*- starpkārtu starp derīgajiem izrakteņiem veido mālsmilts.

Atradnes derīgo materiālu veido; putekļaina (aleirītiska) smilts, smalka un ļoti smalka smilts un smilts-grants (dati sniegti pēc ģeoloģiskās izpētes materiāliem).

Derīgā materiāla vidējais biežums atradnē.

Iežu indekss	Slāņa Nr.*	Litoloģija	Iežu nozīme	Izplatība izstrādņēs	Biezums [m]atradnē		
					no	līdz	vid.
eQ ₄	1	Augsne	Segkārtā	U-1,2,3,4,	0.1	0.3	0.19*
glQ _{3ltv}	3,4,5	Smilts	Derīgais	U-1,2,3,4,5	0.9	15.4	5.4
fQ _{3ltv}	6,7	Smilts-grants		U-1,2,4	0.0	2.3	1.1

* - atbilstoši ģeoloģiskās izpētes pārskatā norādītajiem griezumiem (skat. ras. Nr. 2).

* - augsnes vidējais biežums rēķināts uz faktiskās platības.

1.3. ATRADNES HIDROLOĢISKO, HIDROĢEOLOĢISKO UN INŽENIERĢEOLOĢISKO APSTĀKĻU RAKSTUROJUMS

Hidroloģiskie un hidroģeoloģiskie apstākļi. Ap 500m uz austrumiem no atradnes atrodas Pērses upe, kas tek dienvidu virzienā. Karjera dienvidu malas nogāzes lejas daļā ir grāvis–strautiņš, kura ūdens līmenis 29.08.09 bija 176.42m vjl. Karjera teritorijā izpētes laikā visos urbumos konstatēts ūdenslīmenis no 181.1m vjl (urb.-3) līdz 183.80m vjl (urb.2) ar kritumu D un DA virzienā (uz stautiņu). No zemes virsmas tas ir attiecīgi 1.7m (urb.-5) līdz 8.5m (urb.-1).

Prognozētais ūdens līmenis izstrādes laikā ~182.0m vjl. Lietainos vai sniega kušanas periodos tas var svārstīties par 0,5m, bet ilgstošos sausuma periodos pazemināties par 0,5m.

Hidroģeoloģiskie apstākļi. Izpētes laikā urbumos konstatētais gruntsūdens līmenis (atzīmes 181.1m vjl līdz 183.8m vjl) norāda, ka atradnes teritorijā ir (maldu gruntsūdens) nevienmērīgs pazemes ūdeņu līmenis ar izteiktu kritumu DR virzienā. Tas izskaidrojams ar mālsmilts un mālainās smilts starpkārtnām derīgajā materiālā. Prognozētais ūdenslīmenis ieguves laikā karjerā var samazināties, ja izstrādi uzsāks no atradnes DA stūra. Šai rajonā smiltij ir samērā laba filtrācija 2,6m/dnn., kas veicinās ieguves laikā ūdens noplūdi uz grāvi (strautiņu). Pēc derīgā materiāla izstrādes zem ūdens, karjerā tiks ierīkota ūdenskrātuve.

Inženierģeoloģiskie apstākļi.

Derīgā materiāla ieguve tiks veikta virs un zem gruntsūdens līmeņa (III. kāple). Lai izvairītos no nogāžu nobrukumiem vai noslīdeņiem, ieguves slīpums jāveido tuvs dabiskajam nobiruma leņķim. Putekļainas un smalkas smilts nogāzēm tas atbilst slīpumā 1:2 virs ūdens (27 grādi nobiruma leņķis), bet zemūdens daļā slīpumā 1:2,5 (22 grādi nobiruma leņķis).

Pēc rekultivācijas iespējamās nelielas ūdenskrātuves krasta izmaiņas līdz iestāsies dinamiskā līdzsvara profils. Tā kā ieguves darbi III. kāples līmenī paredzēti bez mākslīgas ūdens atsūkņēšanas, apkārtnes teritoriju pārmitrināšanās un pazemes ūdens līmeņa būtiskas svārstības saistībā ar karjera ekspluatāciju nav paredzētas.

1.4. DERĪGO IZRAKTEŅU KVALITĀTES RAKSTUROJUMS

No derīgā materiāla slāņiem kopā noņemti 13 paraugi, kuru analīzes veiktas AS „Ģeoserviss” grunts testēšanas laboratorijā. Paraugu noņemšanas vietu un intervālus skat. ras. Nr. 2. Analīžu protokolus un detālāku informāciju par derīga materiāla kvalitāti skatīt ģeoloģiskās izpētes pārskatā.

Galvenie derīgo izrakteņu kvalitātes rādītāji (pēc atradnes pases):

Derīgo izrakteņu veids	Kvalitātes rādītājs	Mērv.	Vērtība*		
			no	līdz	vidēji
Smilts-grants (slāņi Nr. 6.7)	a) nesijāta: frakcija > 5mm	%	16.7	46.4	28.9
	frakcija < 5mm saturs	%	53.6	83.3	71.1
	b) atsijāta smilts:				
	daļiņu pilnais atlikums uz sietu Nr.063	%	20.6	31.3	25.5
	frakcijas, kas izsijātas caur sietu Nr.016, saturs	%	23.3	37.9	27.1
	putekļu un mālu daļiņu saturs	%	17.4	20.2	18.7
	raupjuma modulis		1.6	1.8	1.7
	filtrācijas koeficients smiltij sablīvētā stāvoklī	m/dnn	1.50	2.20	
Smilts **	a) nesijāta-frakcijas>5mm saturs	%	0.3	6.2	2.8

(slāņi Nr. 3.4.5)	b) pēc frakcijas >5mm atsijāšanas: daļiņu pilnais atlikums uz sieta Nr.063	%	1.1	23.7	11.5
	frakcijas, kas izsijātas caur sietu Nr.0.16, saturs	%	21.9	72.2	38.9
	putekļu un mālu daļiņu saturs	%	18.6	49.0	30.8
	raupjuma modulis		0.5	1.8	1.1
	filtrācijas koeficients smiltij sablīvētā stāvoklī	m/dnn	0.41	4.75	

*Minimālie un maksimālie derīgo izrakteņu kvalitātes rādītāji raksturo smilts-grants un smilts slāņus paraugu ņemšanas intervālos (rasējumā Nr. 2 atainotas noraktās paraugu intervālu daļas).

** Pēc ģeoloģiskā pārskata datiem atradnē smilts ir ļoti smalkgraudaina un aleirītiska ar grants graudiem.

Zem ūdens iegūstamais materiāls (pateicoties skalošanai) būs ar mazāku mālu un putekļu daļiņu saturu un labākiem filtrācijas rādītājiem.

Derīgais materiāls izmantojams autoceļu būvniecībā pēc šķirošanas, uzturēšanā, meža celiņu bedru aizbēršanā un laukumu planēšanā. Smilts materiāls izlases veidā izmantojams drenējošā slāņa veidošanā (vietās, kur filtrācijas koef. > 1m/dnn), bet pārējo materiālu var izmantot ceļu uzbērumu veidošanā.

1.5. DERĪGO IZRAKTEŅU KRĀJUMI UN SEGKĀRTA

Derīgā izrakteņa ģeoloģiskie krājumi atrodas virs un zem gruntsūdens līmeņa. Tos veido dažāda rupjuma smilts un smilts- grants (slāņi Nr. 3 līdz 7).

LVGMA akceptētie A kat. ģeoloģiskie krājumi atradnes (licences) laukuma robežās (platība 1.29ha) kopā ir: **84,2 tūkst.m³**,

- a) smilts-grants 14,8 tūkst. m³ (virs ūdens);
- b) smilts smalka un ļoti smalka 33.3 tūkst.m³ (zem ūdens 17.7 tūkst.m³)
- c) putekļaina smilts 36.1tūkst.m³ (zem ūdens15,1 tūkst.m³).

No kopējiem ģeoloģiskiem krājumiem 36% iegūļ zem gruntsūdens līmeņa. Derīgais izraktenis atradnē iegūļ nevienmērīgi kā dziļumā 1.3m (urb.-5) līdz 17.5m (urb.-1), tā izplatībā.

Projektētajā ieguves laukumā (1.29ha) aprēķināti sekojoši A kat. iegūstamie rūpnieciskie krājumi

Kopā: **52,1 tūkst. m³** (52074.27 m³);

- a) smilts-grants **10.2 tūkst.m³** (101666 m³ virs ūdens);
- b) smilts **41,9 tūkst.m³** (41908.21m³), tai sk. zem ūdens 7,9 tūkst.m³.

Kopējie ekspluatācijas un vispārējie zudumi: **32,1 tūkst.m³** (32116.89m³),

- a) vispārējie; **2,9 tūkst.m³** (2876.4m³) (R-u joslā)

b) ekspluatācijas: nogāzēs **27,4 tūkst.m3** (27439.49m3)

zem segkārtas **1,8 tūkst.m3** (1801m3)

Projektētajā izstrādes laukumā noņemama 6,8 tūkst.m3 (6755.28m3) segkārtas (augšne un mālaina smilts), tai skaitā augu zeme 2,4 tūkst.m3 (2441.88m3).

Izstrādes gaitā konstatētie starpslāņi (mālsmilts), jāizmanto rekultivācijas nogāžu uzpildīšanai.

2. IEGUVES VIETAS SAGATAVOŠANA EKSPLUATĀCIJAI

(plānu un detālāku aprakstu skat. ras. Nr. 4 un 5)

2.1. SAGATAVOŠANAS DARBI .

Atradne paredzēta izstrādāt trijās kāplēs. I. un II. kāple paredzēta izstrādāt ar frontālo iekrāvēju vai ekskavatoram strādājot ar tiešo lāpstu. III. kāpli paredzēts izstrādāt zem ūdens ekskavatoram strādājot ar apgriesto lāpstu.

Vispirms jāveic sekojoši darbi:

- dabā jānosprauž ieguves vietas robežas (robežu koordinātas skat, ras.4), ievērojot MK not. Nr. 779 58. punkta prasības;
- jādemontē atradni šķērsojošā elektropārvades līnija;
- jāizbūve karjeram piebrauktuve no esošā vietējā ceļa un izstrādes darbu uzsākšanas platforma uz 186m augstumu atzīmes (pie robežpunkta Nr. 2 atradnes A stūrī) ar informatīvo plāksni par karjera apsaimniekotāju;
- nocirst krūmus un atsevišķus kokus karjerā;
- noņemt segkārtu visā ieguves teritorijā (izņemot iesākto laukumu);

Pēc I. kāples izstrādes, sagatavot II. kāples ieguves vietu:

- izveidot nobrauktuvi līdz 183.0m augstumu atzīmei ar darbu uzsākšanas platformu;
- pēc II. kāples izstrādes, izveidot drošības valnīti nobrauktuvei karjera pusē.

2.2. SEGKĀRTAS NOŅEMŠANAS SECĪBA UN UZGLABĀŠANA

Dabiskā segkārtā ir visā izstrādes teritorijā, izņemot esošo karjeru. Pie iesāktā karjera palikušas segkārtu krautņu paliekas. Vispirms noņemt segkārtu laukumam, kas nepieciešams sagatavošanas darbu uzsākšanai. Tālāk segkārtu var noņemt paralēli vai apsteidzot izstrādi, vadoties pēc bērtnu novietnēm (sīkāk skat. ras. Nr.4). Daļu noņemto segkārtu pārvietot bērtnēs, kas nepieciešama rekultivācijai. Augu zeme -1108m3, segkārtā (mālainā smilts) 1388m3 (D-u nogāzes uzpildīšanai). Pārējo mālaina smilti pagaidām novietot pagaidu bērtnē ārpus karjera teritorijas. Ja izstrādes gaitā tiek konstatēti starpslāņi (mālsmilts), tie jāizmanto nogāžu piebēršanai rekultivējot nogāzes.

2.3. IEGUVES DARBU UZSĀKŠANAS VIETAS IERĪKOŠANA

Lai racionāli izstrādātu derīgo materiālu, no esošā ceļa nepieciešams veidot iebrauktuvi uz I. kāples ieguves uzsākšanas platformu 186.0m augstumu līmenī. Maksimālais garenkritums 5%. Brauktuves platums 4,5m pieļauj veikt vienvirziena transportu – ņemot vērā īso nobrauktuves garumu, tas neapgrūtinās transportu arī pie intensīvākas ieguves. Iebrauktuves nogāzes jāveido slīpumā 1:2 (27 grādu leņķī), lai nodrošinātu to stabilitāti pret nobrukumiem.

Pirms I. kāples izstrādes beigām, jāsāk veidot nobrauktuve un platforma II. kāples izstrādei (183.0m augstumu atzīme) skat. ras. Nr.5. Izstrādes brīdī, kad tiek norakta nobrauktuves iekšējā mala, gar brauktuvi karjera pusē jāveido drošības valnītis 0,5m augstumā, lai novērstu transporta līdzekļu noslīdēšanu no ceļa.

2.4. IEGUVES DARBIEM NEPIECIEŠAMO BŪVJU NOVIETOJUMS

Karjera apsaimniekošanas vajadzībām nav paredzēts veidot pastāvīgas būves. Ārpuss karjera teritorijas pie pievadceļa iespējams novietot pārvietojamu dzīvojamo vagoniņu ar darbinieku, kas veic iegūtā derīgā materiāla uzskaiti. Laukumā var novietot arī pārvietojamu tualeti, atkritumu konteineru, sorbenta glabātuvī (izlijušo degvielu un smērvielu savākšanai avārijas gadījumā) u.c. karjera apsaimniekošanai nepieciešamo aprīkojumu.

3. ATRADNES EKSPLUATĀCIJA

(Atradnes ekspluatācijas darbu plānus pa izstrādes kāplēm un detalizētāku aprakstu skatīt ras. Nr. 6,7,8)

3.1. IZSTRĀDES SISTĒMA UN TĀS PAMATOJUMS

Izstrādes laukuma robežu nosaka licences laukums, kā arī atkāpe R-u malā no kaimiņu zemes robežas. Ieguve atradnē paredzēta trijās izstrādes kāplēs, lai gan pa kāplēm iegūstamajam materiālu daudzumam nav praktiskas nozīmes, jo tas sevī ietver mālsmilts starpkārtas (kuras nav iespējams precīzi noteikt), bet tas veicinās selektīvu ieguvi pa litoloģiskiem slāņiem.

Atkarībā no pielietotās ieguves tehnikas un iegūstamās slāņkopas biezuma, iespējama I. un II. ieguves kāples apvienošana, ievērojot drošības noteikumus attiecīgajai teknikai. III. kāples izstrāde paredzēta zem ūdens (ar ~0,5m paaugstinājumu), kas nepārsniedz 3,5m zem ūdens. Attiecīgi, ņemot vērā vidējo prognozēto ūdens līmeni (182.0m), III. kāples virsmas projektētā atzīme 182.5m līdz 182.8m vjl.

Par derīgo izraķeņu izstrādes pamatni (skat. ras. Nr.8) pieņemta ģeoloģisko krājumu pamatne, bet ne dziļāk par atzīmi 178.5m vjl. Atradnes austrumos (urb.-1) krājumi turpinās līdz

172.5m vjl, tos iespējams iegūt paplašinot nākotnē karjera izpēti šai virzienā (dziļumā turpinās neizpētīts smilts materiāls). Kopējais derīgā slāņa biezums atradnē svārstās robežās no 1.3m līdz 10.9m.

Ārējās izstrādes nogāzes projektētas slīpumā 1:1.5 (pieberot) un 1:2 (izlīdzinot), kas atbilst dabiskā nobiruma leņķim smilšainam, putekļainam materiālam. Zem ūdens slīpumā 1:2.5 (smilšainam materiālam slapjā vidē). Ņemot vērā, ka nākotnē ir iespējama karjera paplašināšana Z un ZR virzienā, šeit ir paredzētas atkāpes no izstrādes robežas (skat. ras.Nr.6).

Jāievēro II. un III. kāples ieguves frontālais virziens, kā norādīts rasējumā Nr. 7,8, ieguvi uzsākot no atradnes DR stūra, lai noturētu atradnē prognozēto ūdens līmeni.

Derīgā materiāla ieguves robežas dotas pēc „Derīgā izrakteņu ieguves limita”, ko izsniegusi LVĢMA LKS92 koordinātu sistēmā (rasējumā Nr.1).

3.2. EKSPLUATĀCIJAS ZUDUMI UN RŪPNIECISKI IEGŪSTAMIE KRĀJUMI

Karjerā prognozēti zudumi:

- ekspluatācijas; **32.1 tūkst. m³** (32116.89 m³ ir 38.1%)*, t.sk.:
 - karjera nogāzēs: 27.4 tūkst.m³ (27439.49 m³ ir 33.2%);
 - zem segkārtas (0.1m): 1.8 tūkst.m³ (1801 m³ ir 1.3%);
- vispārējie zudumi.: **2,9 tūkst.m³** (2876.4m³ ir 3.6%);
(3.0m joslā gar R-u robežu)

* - procentuāli izteikta daļa no ģeoloģiskiem krājumiem projektējamajā ieguves laukumā.

Karjerā rūpnieciski iegūstamie derīgā materiāla krājumi (no ģeoloģiskajiem krājumiem atņemti ekspluatācijas un vispārējie zudumi) ir sekojoši:

- 52,1 tūkst.m³ (52074.27 m³) kopējie, t.sk.:
 - 10,2 tūkst.m³ (10166.06 m³) smilts-grants virs ūdens;
 - 34,0 tūkst.m³ (34005.71 m³) smilts virs ūdens;
 - 7,9 tūkst. m³ (7902.5 m³) smilts zem ūdens.

Transportējot materiālu no karjera, zudumi jāpieņem 0,4% apjomā.

Derīgā materiāla ekspluatācijas zudumu un krājumu apjomi aprēķināti, izmantojot matemātiskas metodes, kā arī modelējot atradnes telpiskos elementus, izmantojot attiecīgas datorprogrammas (AutoCAD, Autodesk *Civil3D).

3.3. DERĪGO IZRAKTEŅU IEGUVE, APSTRĀDE UN TRANSPORTĒŠANA

Ieguves darbu veicējiem jābūt piemērotai tehnikai, lai veiktu projektētos darbus.

Vietās, kur derīgā slāņa biezums ir mazāks par 1m, ieteicams to sastumt vaļņos ar buldozeru, lai pēc tam materiālu varētu ar frontālo iekrāvēju vai ekskavatoru iekraut autotransportā. I. un II.

kāpli paredzēts izstrādāt ar ekskavatoru ar tiešo kausu, III. kāpli zem ūdens ar apgriesto lāpstu (sīkāk skat.ras. Nr.6,7 un 8). Materiālu, kas atrodas zem ūdens - lai nodrošinātu tā atūdeņošanu, ieteicams to divreiz pārkraut pagaidu krautnēs pie izstrādes frontes (šim materiālam būs labākas filtrācijas īpašības, jo, smeļot materiālu zem ūdens, tam daļēji atdalās putekļu un mālu daļiņu frakcija).

Stingri jāievēro izstrādes laukuma robežas. Ekskavatora darba vieta jāplanē attiecīgi izstrādes līmenim, lai tā būtu horizontāla.

Materiāla apstrāde ar stacionārām iekārtām uz vietas karjerā nav paredzēta. Iespējams izmantot mobilās šķirošanas / drupināšanas iekārtas.

Iegūto materiālu izved pa izbūvēto pieslēgumu esošam ceļam karjera ZA galā.

4. VIDES AIZSARDZĪBA UN ATRADNES REKULTIVĀCIJA

Veicot izstrādes darbus, iespējama sekojoša negatīva ietekme uz apkārtējo vidi un zemes dziļēm:

- derīgā materiāla zudumi izstrādes gaitā;
- putekļu rašanās iekraušanas un transporta laikā.

Lai nodrošinātu racionālu derīgā materiāla izmantošanu, projektā veikti sekojoši pasākumi:

- paredzēta noņemtās augu zemes izmantošana karjera rekultivācijai (un lieko augsni realizēt)
- ieguves darbi projektēti, lai būtu pēc iespējas mazāki derīgā materiāla zudumi,
- darbi projektēti tā, lai derīgā materiāla ieguve un karjera rekultivācija varētu notikt paralēli.

Ekspluatējot atradni, karjera apsaimniekotājam jāievēro visi saistošie normatīvie akti, kā arī pēc iespējas jānovērš nelabvēlīgu ietekmi uz apkārtējo vidi:

- ik gadu jāvadās pēc gada izstrādes plāna, kas tiek izstrādāts uz projekta bāzes pirms attiecīgā gada sākuma;
- jāveic iegūtā derīgā izrakteņa apjoma uzskaiti atbilstoši MK not. 779 „Derīgo izrakteņu ieguves kārtība” un citiem normatīvajiem aktiem;
- jāievēro Madonas reģionālās vides pārvaldes izsniegto tehnisko noteikumu prasības;
- nedrīkst pieļaut degvielu un smērvielu nokļūšanu karjerā;
- jāveic autoceļu planēšana un laistīšana ilgstoši sausos periodos;
- nedrīkst pieļaut nesankcionētu izgāztuvju veidošanos;

Degvielas un smērvielu uzglabāšana karjerā nav paredzēta. Ja mehānismu uzpildīšana ar naftas produktiem notiek no specializētām pārvietojamām uzpildes cisternām karjera uzturēšanas bāzē, tad blakus jāuzglabā sorbents, kurš izmantojams avārijas situācijās noplūdušo vielu savākšanai.

Aizliegts mazgāt un veikt tehnikas remontu karjera teritorijā – tas jāveic specializētajās darbnīcās.

Pēc projektā paredzētā ieguves laukuma izstrādes karjeru paredzēts rekultivēt par ūdenskrātuvi. Atradnes izstrādi veikt tādā secībā, lai derīgā materiāla ieguve un nogāžu rekultivācija varētu notikt paralēli vai ne vēlāk par 1. gadu pēc izstrādes nobeigšanas. Projektā paredzētā rekultivējamā laukuma platība: 1.29 ha.

Ņemot vērā 5% zudumus, atkārtoti pārvietojot augu zemi no bērtņēm, uzglabātais materiāls bērtnēs ir pietiekams plānoto rekultivācijas darbu veikšanai.

Nobrauktuve saglabājama kā pieeja ūdenskrātuvei, kuru var izmantot kā peldvietu vai izmantot zivsaimniecībā. Ūdenskrātuvi varēs izmantot arī kā ūdens ņemšanas vietu ugunsgrēka gadījumā.

Rekultivācijas darbu detalizētāku aprakstu un plānus skatīt ras. Nr. 9.

5. DARBA AIZSARDZĪBAS PASĀKUMI

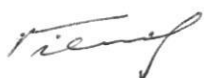
Darbi atradnē jāveic saskaņā ar MK noteikumiem Nr. 150 „Darba aizsardzības prasības derīgo izrakteņu ieguvē.”

Ekspluatējot atradnes transportu, nepieciešams vadīties pēc „Automobiļu transporta uzņēmumu darbu drošības tehnikas noteikumiem”.

Karjeru ekspluatējošajam personālam jāiziet medicīniskā komisija, drošības tehnikas apmācības kursi un instruktāža.

Derīgā materiāla ieguves un transporta darbu pareizu un drošu tehnisko vadību veic atbildīgais par karjera izstrādes darbiem.

Projekta autors



A. Vilne

KOPSAVILKUMS

derīgo izrakteņu ieguves projekts

Smilts-grants un smilts atradne "**Lejas Smiķi**"

atradnes atrašanās vieta: Ērgļu novads, Sausnejas pagasts

esošā situācija: atmata (1.12ha) , esošs karjers (0.17ha).

ģeoloģiskā izpēte: AS "Ceļuprojekts" (2008. gads)

Licences laukuma platība: 1.29 ha

Projektētā izstrādes laukuma platība: 1.29 ha

ģeoloģiskie krājumi projektētajā izstrādes laukumā: **84191.16m³** , tajā skaitā:

84.2 tūkst.m3

ekspluatācijas un vispārējie zudumi: **32116.89m³**

32.1 tūkst.m3

rūpnieciski iegūstamie krājumi: **52074.27m³** , tajā skaitā:

52.1 tūkst;m3

Smilts-grants	14792.78.m ³
Smilts:	69398.38.m ³

Smilts-grants:	10166.06m ³	(virs ūdens)
Smilts:	41908.21m ³	(t.sk.7.9tūkst.m3 zem ūdens)

- Īss ieguves apraksts: 1) derīga materiāla izstrāde paredzēta divās kāplēs virs ūdens un vienā zem ūdens
2) rakšanas darbos ieteicams izmantot frontālo iekrāvēju un hidraulisko ekskavatoru;
3) materiāla apstrāde ar stacionārām iekārtām uz vietas karjerā nav paredzēta:
iespējams izmantot mobilās šķirošanas/skalošanas iekārtas.

rekultivācijas veids: ūdenskrātuve (peldvieta) ar max dziļumu 3,5m zem ūdens.

PROJEKTĒŠANAS UZDEVUMS

derīgo izrakteņu ieguves projektam

1. Objekta nosaukums: Smilts-grants un smilts atradne „Lejas Smiķi”.
2. Objekta atrašanās vieta: Madonas rajons, Ērgļu novads, Sausnējas pagasts.
3. Objekta galvenā funkcija: smilts-grants un smilts ieguve.
4. Projekta izstrādes pamatojums: Vienošanās ar Pasūtītāju
5. Pasūtītājs: Juris Maļinovskis (pers. kods 081256-11865), Bērzu iela 2-22, Aizkraukle, LV-5101
6. Izpildītājs: AS „Ceļuprojekts” (reģ. Nr. 40003026637); Murjāņu iela 7a, Rīga, Rīgas rajons, LV-1024.
7. Projekta sastāvs:
 - 7.1. Vispārīgā daļa:
 - 7.1.1. Vispārīga informācija:

Projektēšanas pamatojums; vispārīgs zemes gabala raksturojums, informācija par esošo situāciju, atradnes izpēti, projektējamo izmantošanu un topogrāfiskajiem darbiem;
 - 7.1.2. Atradnes ģeoloģiskā uzbūve:

Atradnes vietas ģeomorfoloģiskais un ģeoloģiskais raksturojums, aprakstot katru izdalīto litoloģisko slāni (izplatība, biezums u.c.);
 - 7.1.3. Atradnes hidroloģisko, hidroģeoloģisko un inženierģeoloģisko apstākļu raksturojums;
 - 7.1.4. Derīgo izrakteņu kvalitātes raksturojums;
 - 7.1.5. Derīgo izrakteņu ģeoloģiskie krājumi un segkārtā.
 - 7.2. Ieguves vietas sagatavošana ekspluatācijai:
 - 7.2.1. Sagatavošanas darbi pirms atsegšanas darbiem:

robežu nospraušana dabā; ceļa pieslēguma ierīkošana; ciršanas darbi; meliorācijas sistēmu tīrīšana u.c.;
 - 7.2.2. Segkārtas (tajā skaitā augsnes un esošo krautņu) noņemšanas secība un novietošana (uzglabāšana un izmantošana);
 - 7.2.3. Ieguves darbu uzsākšanas vietas ierīkošana:

ieguves robeža; nobrauktuve u.c.;
 - 7.3. Atradnes ekspluatācija:
 - 7.3.1. Izstrādes sistēma un tās pamatojums:

ieguves laukumi; pamatne; pakāpju atzīmes, relatīvie augstumi; izstrādes nogāžu atkāpes un slīpumi;
 - 7.3.2. Ekspluatācijas zudumi un rūpnieciski iegūstamie krājumi;
 - 7.3.3. Derīgo izrakteņu ieguve, apstrāde un transportēšana:

cikla apraksts un tehnoloģija;

7.4. Vides aizsardzība un atradnes rekultivācija;

7.5. Darba aizsardzības un ugunsdrošības pasākumi.

8. Grafiskie pielikumi:

8.1. Sākotnējais ieguves vietas topogrāfiskais plāns (mērogs 1:1000);

8.2. Ģeoloģiskie griezumi;

8.3. Shematisks karjerā paredzēto darbu secīgs izklāsts

8.4. Ieguves vietas sagatavošana ekspluatācijai;

8.5. Atradnes ekspluatācija (katrai ieguves pakāpei atsevišķs rasējums);

8.6. Atradnes rekultivācija;

9. Pasūtītājs nodod izpildītājam sekojošus materiālus:

9.1. Atradnes topogrāfisko plānu LKS 92 koordinātu un Baltijas augstumu sistēmā (digitālā formā), uz kuras bāzes veikta ģeoloģiskā izpēte vai krājumu inventarizācija, kā arī, kas ataino esošo situāciju dabā (izņemot atradnēm izstrādes procesā);

9.2. Zemes īpašuma vai lietošanas tiesību apliecinājumus dokumentus ar zemes robežu plānu un ar robežpunktu koordinātām LKS 92 sistēmā;

9.3. VVD Madonas reģionālās vides pārvaldes 20.04.2009. vēstuli Nr. 6.5.-6/671;

9.4. VVD Madonas reģionālās vides pārvaldes tehniskos not. Nr. MA09TN0222;

9.5. Ērgļu novada domes bieži sastopamo derīgo izrakteņu ieguves atļauja Nr. 1.

9.6. LVĢMA izsniegtu derīgo izrakteņu atradnes pasi un derīgo izrakteņu limitu;

9.7. Citus nepieciešamos tehniskos noteikumus;

10. Projekta eksemplāru skaits: 3 (trīs)

SASKAŅOTS:

Pasūtītājs:

Juris Maļinovskis

(pers. kods 081256-11865),

Bērzu iela 2-22, Aizkraukle, LV-5101

Izpildītājs:

AS „Ceļuprojekts” Ģeoloģijas nodaļa

Murjāņu iela 7a, Rīga, LV-1024

reģ. Nr. 40003026637





LBS

**LATVIJAS BŪVINŽENIERU SAVIENĪBAS
BŪVNICĪBAS SPECIĀLISTU SERTIFIKĀCIJAS-INSTITŪCIJAS**

LATPAK-S3-176

BŪVPRAKSES SERTIFIKĀTS

NEREGLAMENTĒTĀ SFĒRĀ

Nr. 20-5608

Saskaņā ar Latvijas Būvinženeru savienības Būvniecības speciālistu sertifikācijas institūcijas 2007. gada 14. februāra lēmumu Nr. 245, atbilstoši 2005. gada 16. jūnija Nolikumam „Par būvniecības speciālistu sertificēšanu” un apstiprinātajiem sertificēšanas kritērijiem

JĀNIS JANSONS

PK 030481-10908

ir kompetents

- būvmateriālu karjeru izstrādes projektēšanā.

Savā darbībā sertifikāta saņēmējs apņemas ievērot Latvijas Republikas likumus un pastāvošos būvniecības normatīvus, kā arī sertifikāta izmantošanas nosacījumus.

Būvprakses sertifikāts izsniegts atbilstoši LVS EN ISO/IEC 17024 standarta prasībām uz 5 gadiem.

LBS BSSI galvenais administratīvais darbinieks



Mārtiņš Straume

Derīgo izrakteņu (izņemot pazemes ūdeņus) atradnes pase

1. Derīgo izrakteņu atradnes nosaukums Lejas Smiķi
2. Administratīvā piederība Madonas rajons, Ērgļu novads, Sausnējas pagasts
3. Derīgo izrakteņu veids smilts - grants un smilts
4. Atradne izpētīta SIA „CEĻUPROJEKTS” 2008. gadā
(kas un kad izpētījis atradni)
5. Valsts nozīmes derīgo izrakteņu atradnes statuss nav
6. Ziņas par agrāk veikto atradnes izstrādi atradnē derīgie izrakteņi iegūti pirms
ģeoloģiskās izpētes veikšanas; datu par iegūto derīgo izrakteņu kopējo apjomu nav
7. Derīgo izrakteņu krājumu daudzums saskaņā ar Latvijas Vides, ģeoloģijas
un meteoroloģijas aģentūras (LVĢMA) Derīgo izrakteņu krājumu akceptēšanas komisijas
28.01.2009. lēmumu (protokols Nr. 10)¹

Derīgo izrakteņu veids	Krājumu sadalījums pa kategorijām (tūkst.m ³)					
	kopīgie krājumi			to skaitā zem pazemes ūdeņu līmeņa		
	A	N	P	A	N	P
Smilts - grants	14,8	-	-	-	-	-
Smilts	69,4	-	-	30,7	-	-

¹ Pārējie parametri pasē atbilst SIA „CEĻUPROJEKTS” 2008. gada ģeoloģiskās izpētes pārskata datiem. No kopējiem krājumiem 13,4 tūkst.m³ smilts un 1,2 tūkst.m³ smilts-grants atrodas elektropārvades līnijas aizsargjoslā.

8. Derīgā izrakteņa iegulas raksturojums

Derīgo izrakteņu veids	Platība, (tūkst.m ²)	Derīgā slāņa biezums (m)		
		no	līdz	vidēji
Smilts - grants	12,9	0,0	2,3	1,1
Smilts		0,9	15,4	5,4

9. Segkārtas un starpkārtas raksturojums

Derīgo izrakteņu veids	Platība (tūkst.m ²)	Segkārtas ² biezums (m)			Starpkārtas ³ starp derīgajiem slāņiem biezums (m)			Ūdens slāņa biezums		
		no	līdz	vidēji	no	līdz	vidēji	no	līdz	vidēji
Smilts - grants un smilts	12,9	0,0	1,4	0,5	0,0	2,4	0,3	-	-	-

² Segkārtu veido augsne un tehnogēnie nogulumi.

³ Starpkārtu starp derīgajiem izrakteņiem veido mālsmilts.

10. Galvenie derīgo izrakteņu kvalitātes rādītāji

Derīgo izrakteņu veids	Kvalitātes rādītājs	Mērvienība	Vērtība ⁴		
			no	līdz	vidēji
1	2	3	4	5	6
Smilts-grants	a) nesijāta:				
	<i>frakcijas > 5 mm saturs</i>	%	16,7	46,4	28,9
	<i>frakcijas < 5 mm saturs</i>	- " -	53,6	83,3	71,1
	<i>putekļu un māla daļiņu saturs</i>	- " -			
	b) atsijāta smilts:				
	<i>daļiņu pilnais atlikums uz sieta Nr. 063</i>	- " -	20,6	31,3	25,5
	<i>frakcijas, kas izsijājas caur sietu Nr. 016, saturs</i>	- " -	23,3	37,9	27,1
	<i>putekļu un māla daļiņu saturs</i>	- " -	17,4	20,2	18,7
	<i>rupjuma modulis</i>		1,6	1,8	1,7
	<i>filtrācijas koeficients smiltij sablīvētā stāvoklī</i>	m/dienn	1,50	2,20	
Smilts⁵	a) nesijāta – frakcijas >5 mm saturs	%	0,3	6,2	2,8
	b) pēc frakcijas >5 mm atsijāšanas:				
	<i>daļiņu pilnais atlikums uz sieta Nr. 063</i>	- " -	1,1	23,7	11,5
	<i>frakcijas, kas izsijājas caur sietu Nr. 016, saturs</i>	- " -	21,9	72,2	38,9
	<i>putekļu un māla daļiņu saturs</i>	- " -	18,6	49,0	30,8
	<i>rupjuma modulis</i>		0,5	1,8	1,1
	<i>filtrācijas koeficients smiltij sablīvētā stāvoklī</i>	m/dienn	0,41	4,75	

⁴ Minimālie un maksimālie derīgo izrakteņu kvalitātes rādītāji raksturo smilts-grants un smilts slāņus paraugu ņemšanas intervālos.

⁵ Pēc ģeoloģiskā pārskata datiem atradnē smilts ir ļoti smalkgraudaina un aleirītiska ar grants graudiem.

11. Derīgo izrakteņu iespējamā izmantošana

Derīgo izrakteņu veids	Izmantošanas iespējas pēc izpētes datiem ⁶
Smilts - grants un smilts	<i>autoceļu drenējošā slāņa izbūvē, meža ceļu bedru aizbēršanā,</i>
	<i>laukumu planēšanai, autoceļu grants segas izveidē un</i>
	<i>nomaļu uzpildīšanai, rekultivācijā</i>

⁶ Uzrādītās derīgo izrakteņu izmantošanas iespējas noteiktas atradnes ģeoloģiskās izpētes darbu pārskatā.

12. Derīgo izrakteņu atradnes hidroģeoloģiskie apstākļi

Derīgo izrakteņu veids	Derīgās slāņkopas iegulums attiecībā pret pazemes ūdens līmeni	Statiskais ūdens līmenis ⁷ no zemes virsmas (m)	
		no	līdz
<i>Smilts - grants un smilts</i>	<i>virs un zem pazemes ūdens līmeņa</i>	1,7	8,5

⁷ Gruntsūdens līmeņa mērījumi veikti 2008. gada augustā.

13. Citi akceptētie derīgo izrakteņu krājumi un resursi atradnes robežās:

13.1. derīgo izrakteņu krājumu daudzums pa kategorijām

Derīgo izrakteņu veids	A	N	P
-	-	-	-

13.2. derīgo izrakteņu iegulas raksturojums

Derīgo izrakteņu veids	Platība (tūkst.m ²)	Derīgā slāņa biezums (m)		
		no	līdz	vidēji
-	-	-	-	-

13.3. pārējo derīgo izrakteņu izvietojums attiecībā pret galveno derīgo izrakteni

-

14. Īpaši aizsargājami dabas objekti derīgo izrakteņu atradnes teritorijā

Īpaši aizsargājamais dabas objekts	Platība (ha)
-	-

15. Papildu ziņas un nosacījumi, kas jāievēro, ekspluatējot atradni

15.1. LVĢMA piešķirtais derīgo izrakteņu ieguves limits neatbrīvo zemes dzīļu izmantotāju no Latvijas Republikas likumu (t.sk. normatīvos aktus, kas regulē saimniecisko darbību īpaši aizsargājamās dabas un aizsargjoslu teritorijās) un citu normatīvo aktu prasību ievērošanas atradnes teritorijā un blakus esošo objektu izmantošanā un aizsardzībā.

15.2. Uzsākt derīgo izrakteņu ieguvi atradnē drīkst tikai tad, ja vietējā pašvaldībā saņemta bieži sastopamo derīgo izrakteņu ieguves atļauja un atbilstoši Ministru kabineta 19.09.2006. noteikumu Nr. 779 "Derīgo izrakteņu ieguves kārtība" prasībām sagatavots, saskaņots un apstiprināts derīgo izrakteņu ieguves projekts.

15.3. Izsniedzot bieži sastopamo derīgo izrakteņu ieguves atļauju, ir jāievēro likumu "Par zemes dzīlēm" un "Par ietekmes uz vidi novērtējumu", kā arī Ministru kabineta 24.04.2007. noteikumu Nr. 280 "Zemes dzīļu izmantošanas licenču un bieži sastopamo derīgo izrakteņu ieguves atļauju izsniegšanas un ģeoloģiskās informācijas izmantošanas vispārīgā kārtība" un 17.02.2004. noteikumu Nr. 91 "Kārtība, kādā reģionālā vides pārvalde izdod tehniskos noteikumus paredzētajai darbībai, kurai nav nepieciešams ietekmes uz vidi novērtējums" prasības.

15.4. Izniedzamajā bieži sastopamo derīgo izrakteņu ieguves atļaujā licences laukums jānosaka tikai izpētītās atradnes robežās.

15.5. Eksploatējot atradni, jāievēro Ministru kabineta 19.09.2006. noteikumi Nr. 779 "Derīgo izrakteņu ieguves kārtība", kā arī šādas prasības:

- nostiprinot dabā licences laukuma, kurā saskaņā ar atļauju notiks derīgo izrakteņu ieguve, robežpunktus, obligāti ievērot SIA „CEĻUPROJEKTS” 2008. gada pārskatā uzrādītās derīgo izrakteņu krājumu aprēķina robežas;
- gadījumā, ja derīgie izrakteņi zem gruntsūdens līmeņa tiks iegūti pielietojot ūdens atsūkņēšanu (novadīšanu) no karjera - nodrošināt atsūkņēto (novadīto) ūdeņu kvalitātes kontroli un kvantitatīvos mērījumus saskaņā ar reģionālās vides pārvaldes izsniegtās ūdens resursu lietošanas atļaujas nosacījumiem;
- atradnes izstrādes dziļums nedrīkst pārsniegt derīgo izrakteņu krājumu aprēķina dziļumu;
- atļaujā noteiktajā licences laukumā atsevišķi uzskaitīt ieguves apjomus un krājumu atlikumus smiltij-grantij (grants un smilts maisījumā frakcijas > 5 mm saturs > 15 %) un smiltij;
- ne retāk, kā reizi 5 gados un/vai pēc ieguves limita izbeigšanās, LVĢMA iesniegt licences laukumā esošā karjera topogrāfisko plānu, kas jā sagatavo LKS 92 koordinātu un Baltijas augstumu sistēmā (plānā jāparāda 2008. gada izpētes urbumu izvietojums);
- bez speciālas izpētes un atļaujas karjerā aizliegts ierīkot atkritumu izgāztuvi.

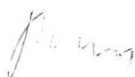
Pielikumā: 1. Izraksts no LVĢMA Derīgo izrakteņu krājumu akceptēšanas komisijas 28.01.2009. sēdes protokola Nr. 10.

2. Smilts-grants un smilts atradnes „Lejas Smiķi” izvietojuma plāns.

Pase sastādīta 2009. gada 24. martā

Pase derīga līdz 2019. gada 23. martam

Latvijas Vides, ģeoloģijas un
meteoroloģijas aģentūras direktors


A. Leitass
(paraksts un tā atšifrējums)

1. pielikums
smilts-grants un smilts atradnes “Lejas Smiķi” pasei

Izraksts no
Latvijas Vides, ģeoloģijas un meteoroloģijas aģentūras
Derīgo izrakteņu krājumu akceptēšanas komisijas sēdes

protokola Nr. 10

Rīgā, Maskavas ielā 165

2009.gada 28.janvārī

Sēdē piedalījās:

Derīgo izrakteņu krājumu akceptēšanas komisijas priekšsēdētāja:

A. Reuta, Licencēšanas nodaļa

Komisijas priekšsēdētāja vietnieks A. Graudiņš, Licencēšanas nodaļa

Sekretāre: D. Rutka, Ģeoloģijas nodaļa

Komisijas locekļi: V. Krutofals, Licencēšanas nodaļa

S. Kondratjeva, Ģeoloģijas nodaļa

Ā. Kampare, Licencēšanas nodaļa

Uzaicinātie:

I. Temščuka, Ģeoloģijas nodaļa

V. Bauļina, Ģeoloģijas nodaļa

R. Muizniece, Ģeoloģijas nodaļa

Darba kārtībā:

...

2.Par smilts-grants un smilts atradnes “Lejas Smiķi” krājumu akceptēšanu (Madonas rajons).

...

2.Par smilts-grants un smilts atradnes “Lejas Smiķi” krājumu akceptēšanu (Madonas rajons).

Ziņojumu sniedz A.Reuta, Licencēšanas nodaļas vadošā ģeoloģe.

Atradnes “Lejas Smiķi” ģeoloģisko izpēti 2008.gada augustā veica a/s “Ceļuprojekts” (zemes dziļņu izmantošanas licence Nr.1/1625, izsniegta 2008.gada 21.augustā).

Atradne atrodas Ērgļu novada Sausnējas pagasta ziemeļrietumos, Pērses upes augštecē. Tā izvietojas paugura nogāzē, kuras relatīvais augstums sasniedz 7-8 m. Atradnē ierīkots karjers, tā platība ir lielāka par 1 ha. Ziemeļaustrumu malu šķērso elektropārvades līnija.

Licences laukumā ierīkoti 5 urbumi dziļumā no 3,0 līdz 17,5 m. Četri no tiem izvietoti laukuma malās, viens – vidusdaļā. Derīgā slāņkopa atsegta visā biezumā, atsedzot paslāni – mālainu smilti vai mālu. 1.urbumā (dziļums 17,5 m), kas izurbts paugura augstākajā daļā, paslānis nav sasniegts. Attālums starp urbumiem – 37,1 – 117,3 m. Krājumu aprēķinā iekļauti visi urbumi un 2 papildpunkti elektropārvades līnijas šķērsojumā. No derīgās slāņkopas noņemti 13 paraugi. Paraugu testēšana veikta akreditētā a/s “Ģeoserviss” Grunts laboratorijā,

Izraksts no Latvijas Vides, ģeoloģijas un meteoroloģijas aģentūras
Derīgo izrakteņu krājumu akceptēšanas komisijas 28.01.2009. sēdes protokola Nr.10

lapa 1(2)

nosakot granulometrisko sastāvu, māla un putekļu daļiņu saturu, blīvumu, porainības un filtrācijas koeficientu. Derīgie izrakteņi – smilts un smilts-grants.

Smilts 0,9 – 15,4 m biežā slānī sastopama visā atradnē. Slānī iekļauti 0,3 – 0,6 m bieži mālsmilts ieslēgumi 1. un 3. urbumā. Smilts ir ļoti smalkgraudaina un aleirītiska ar grants graudiem no 0 līdz 6,2 % (vidēji – 1,2 %). Smilts-grants atsegta trijos urbumos ģeoloģiskā griezuma augšējā vai vidusdaļā. Grants frakciju (> 5mm) saturs slānī svārstās no 16,7 līdz 46,4 % (vidējais – 28,9 %).

Izpētes rezultātā 1,29 ha platībā (4 bloki) aprēķināti derīgo izrakteņu krājumi: smilts – 69,4 tūkst.m³, smilts-grants – 14,8 tūkst.m³. Daļa no smilts krājumiem iegūļ zem gruntsūdens līmeņa. Krājumi klasificēti kā atbilstoši A kategorijai. Elektropārvades līnijas aizsargjoslā atrodas 13,4 tūkst.m³ smilts un 1,2 tūkst.m³ smilts-grants krājumu.

Ziņotāja ieteic akceptēt atradnē “Lejas Smiķi” A kategorijas krājumus 01.12.2008.: smilts – 69,4 tūkst.m³, no tiem zem gruntsūdens līmeņa – 30,7 tūkst.m³; smilts-grants – 14,8 tūkst.m³ (visi – virs gruntsūdens līmeņa).

Derīgo izrakteņu krājumu akceptēšanas komisija nolēma:

...

2. Akceptēt atradnē “Lejas Smiķi” A kategorijas krājumus 01.12.2008.: smilts – 69,4 tūkst.m³, no tiem zem gruntsūdens līmeņa – 30,7 tūkst.m³; smilts-grants – 14,8 tūkst.m³ (visi – virs gruntsūdens līmeņa).

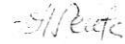
Derīgo izrakteņu krājumu akceptēšanas komisijas priekšsēdētāja: (paraksts) A.Reuta

Derīgo izrakteņu krājumu akceptēšanas komisijas sekretāre: (paraksts) D.Rutka

IZRAKSTS PAREIZS

LVGMA

Derīgo izrakteņu krājumu akceptēšanas komisijas sekretāre:
Rīgā, 24.03.2009.

 D.Rutka

2. pielikums

smilts-grants un smilts atradnes "Lejas Smiķi" pasei

Smilts-grants un smilts atradnes "Lejas Smiķi" izvietojuma plāns

Mērogs 1:5 000

Ergļi 8,1 km



Par kartogrāfisko pamatni izmantota Ortofotokarte mērogā 1:10 000
© Latvijas Ģeotelpiskās informācijas aģentūra

Sausnēja 4,0 km

Apzīmējumi

- Smilts-grants un smilts atradnes "Lejas Smiķi" robeža
- ¹ Atradnes robežpunkts un tā numurs
- J.Maļinovska īpašuma "Lejas Smiķi" zemes gabala ar kadastra Nr.7092 005 0053 robeža
- — — elektrisko tīklu aizsargjoslas kontūra saskaņā ar SIA "Ceļuprojekts" 01.12.2009. gada atradnes
- - - topogrāfisko plānu

Atradnes robežpunktu koordinātas LKS-92 sistēmā		
Robežpunkta Nr.	X	Y
1	300080.19	602733.85
2	300023.75	602862.15
3	299962.32	602806.32
4	299953.61	602684.90

Latvijas Vides, ģeoloģijas un meteoroloģijas aģentūras
Ģeoloģijas nodaļas vadītājs

U. Nulle

Sagatavoja ģeoloģe

I. Piese

2009. gada 24. martā



LATVIJAS REPUBLIKA
MADONAS RAJONS
ĒRĢĻU NOVADA DOME

Reģ.nr.90002214379;

Rīgas iela 10. Ērgļi, Ērgļu pagasts, Ērgļu novads, Madonas rajons, LV-4840;
t./fakss 4871231; e-pasts: ergli@ergli.lv; www.ergli.lv

**Bieži sastopamo derīgo izrakteņu ieguves
ATĻAUJA Nr.1**

Izsniegta JURIM MAĻINOVSKIM
personas kods 081256-11865
pase:LL0797615, izdota 29.11.2004.,Aizkraukles pasu daļā

"Lejas Smiki"
smilts-grants un smilts atradne

Madonas rajons Ērgļu novads Sausnējas pagasts

Atļauja izsniegta 2009.gada 30.aprīlī
un ir derīga līdz 2019.gada 23.martam

Šī atļauja derīga kopā ar Latvijas Vides, ģeoloģijas un meteoroloģijas aģentūras izsniegto derīgo izrakteņu atradnes pasi vai tās kopiju un dokumentu, kurā noteikti derīgo izrakteņu ieguves limiti un karti vai plānu, vai robežaprakstu, ievērojot zemes dzīļu izmantošanas nosacījumus.

Ērgļu novada domes priekšsēdētājs



G. Velcis

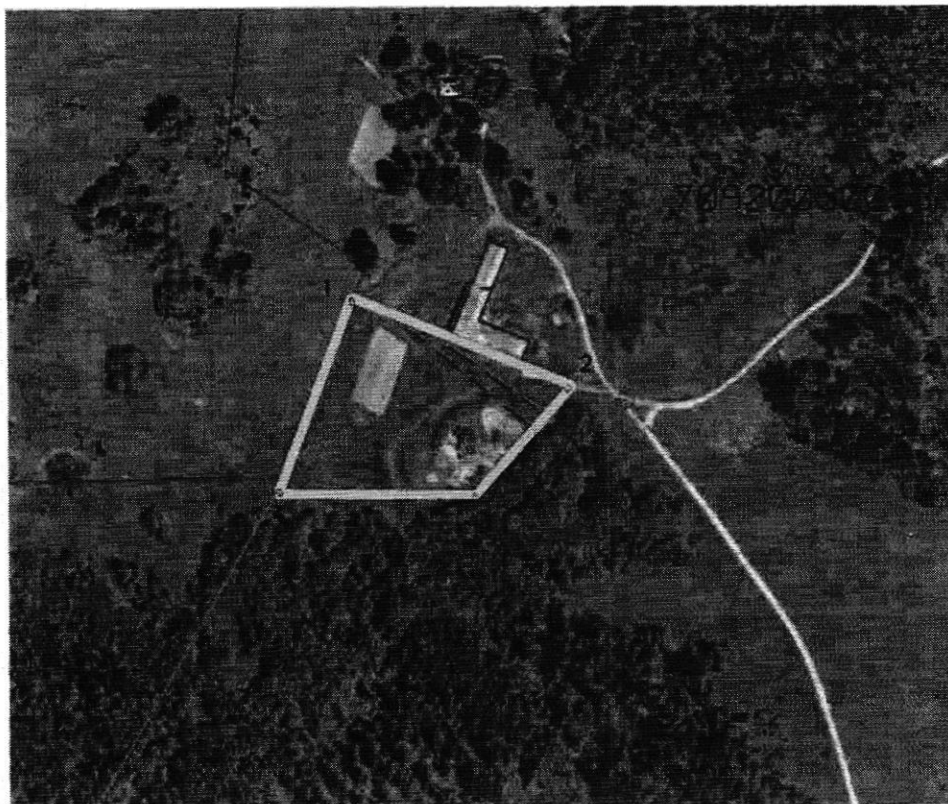
**Bieži sastopamo derīgo izrakteņu atradnes "Lejas Smiķi" zemes dzīļu
izmantošanas nosacījumi**

1. Uzsākt derīgo izrakteņu ieguvi tikai pēc derīgo izrakteņu ieguves projekta sagatavošanas, saskaņošanas un apstiprināšanas atbilstoši Ministru kabineta 19.09.2006. noteikumu Nr.779 "Derīgo izrakteņu ieguves kārtība" prasībām.
2. Nostiprināt dabā derīgo izrakteņu ieguves laukuma robežas. Uzstādīt informatīvās norādes.
3. Veikt derīgo izrakteņu ieguves uzskaiti. Informēt Ērgļu novada pašvaldību par derīgo izrakteņu ieguves gaitu un apjomu vai daudzumu, katru gadu janvāra mēnesī iesniedzot atskaiti par iepriekšējā gadā iegūtajiem derīgajiem izrakteņiem.
4. Pēc derīgo izrakteņu ieguves izbeigšanas saskaņot ar Ērgļu novada pašvaldību atradnes rekultivācijas veidu, sešu mēnešu laikā izstrādāt rekultivācijas projektu un pēc projekta apstiprināšanas gada laikā veikt rekultivāciju.

Bieši sastopamo derīgo izrakteņu atradnes "Lejas Smiķi" izvietojuma plāns

„Lejas Smiķi”, Sausnējas pagasts, Ērgļu novads, Madonas rajons
 Zemes īpašnieks: Juris Maļinovskis
 Zemes gabala kadastra Nr. 7092-005-0053

M 1:5000

**Apzīmējumi:**

Smilts-grants un smilts atradnes robeža



Elektrisko tīklu aizsargjoslas kontūra

Atradnes robežpunktu koordinātas LKS-92 sistēmā

Robežpunkta Nr.	X	Y
1.	300080.19	602733.85
2.	300023.75	602862.15
3.	299962.32	602806.32
4.	299953.61	602684.90

Ērgļu novada domes speciāliste:

E.Cera

Derīgo izrakteņu ieguves limits

Smilts-grants un smilts atradne "Lejas Smiķi"

(derīgo izrakteņu atradnes nosaukums)

Ērgļu novads, Sausnējas pagasts

(atradnes atrašanās vieta)

Juris Maļinovskis

(zemes dzīļu izmantotāja vārds, uzvārds vai firma, kurai piešķirts ieguves limits)

no 2009. gada 09. jūlijā līdz 2019. gada 23. martam

(termiņš, uz kādu piešķirts ieguves limits)

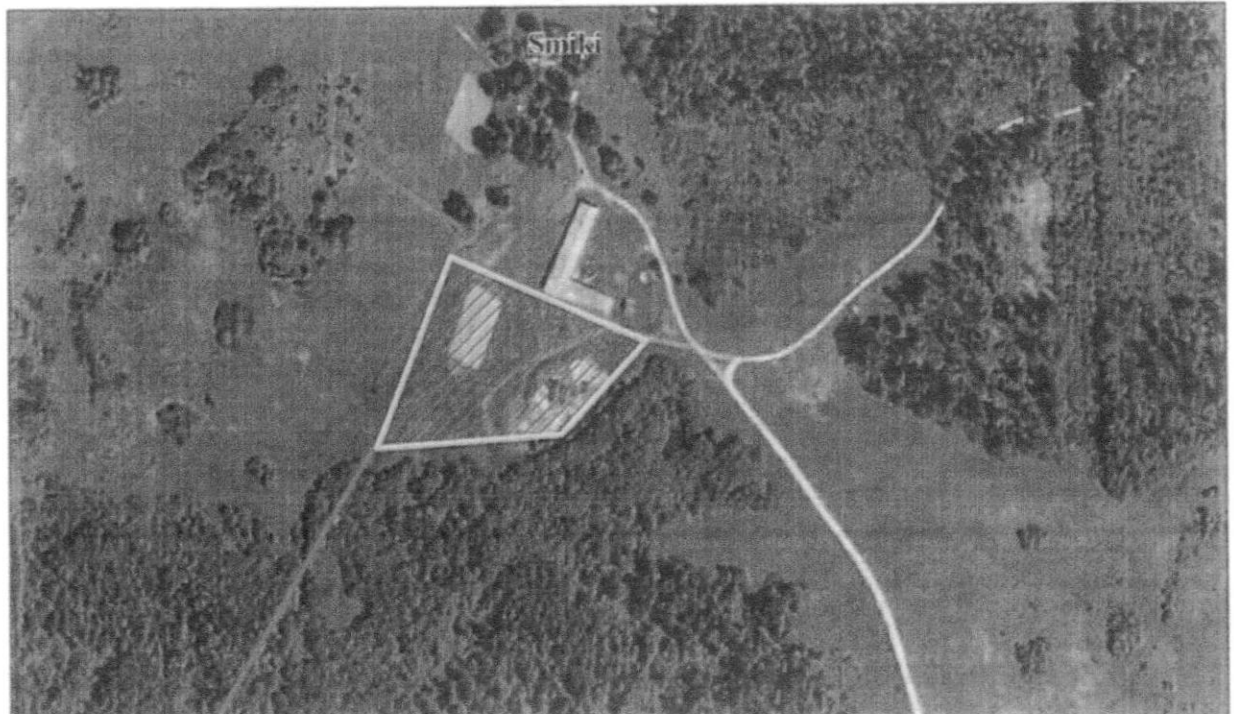
Derīgo izrakteņu veids	Mērvienība	Ieguves limita apjoms	Krājumu kategorija
<i>Smilts-grants</i>	<i>tūkst.m³</i>	<i>14,8</i>	<i>A</i>
<i>Smilts</i>	<i>tūkst.m³</i>	<i>69,4</i>	<i>A</i>

Ar šī limita izsniegšanu uzskatīt par spēkā neesošu LVGMA 2009.gada 24.martā Jurim Maļinovskim izsniegto derīgo izrakteņu ieguves limitu zemes īpašuma "Lejas Smiķi" zemes gabalā ar kadastra Nr. 7092 005 0053.

Smilts - grants un smilts atradnes "Lejas Smiķi" izvietojuma plāns

Mērogs 1:5 000

Ērgji 8,1 km


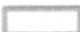



Par kartogrāfisko pamatni izmantota Ortofotokarte mērogā 1:10 000

Sausnēja 4,0 km

© Latvijas Ģeotelpiskās informācijas aģentūra

Apzīmējumi

-  Smilts-grants un smilts atradnes "Lejas Smiķi" robeža
-  J. Maļinovska īpašuma "Lejas Smiķi" zemes gabala ar kadastra Nr. 7092 005 0053 robeža
-  Noteiktā derīgo izrakteņu ieguves limita laukums

Latvijas Vides, ģeoloģijas un meteoroloģijas aģentūras direktora v.i.



(paraksts un tā atšifrējums)

2009. gada 09. jūlijā





**LATVIJAS REPUBLIKA
MADONAS RAJONS
ĒRĢĻU NOVADA DOME**

Reģ.nr.90002214379; Rīgas iela 10, Ērgļi, Ērgļu pagasts, Ērgļu novads, Madonas rajons,
L.V-4840; t./fakss 4871231, e-pasts: ergli@ergli.lv

DOMES SĒDES PROTOKOLA IZRAKSTS
Madonas rajonā Ērgļu novadā Ērgļu pagastā

2009.gada 30.aprīlī

Nr.5

Sēde sasaukta plkst. 16.00

Darba kārtība:

18.Par bieži sastopamo derīgo izrakteņu ieguves atļauju atradnē „Lejas Smiķi”

Sēdi vada – Ērgļu novada domes priekšsēdētājs G.Velcis

Protokolē – Ērgļu novada domes sekretāre A. Rozenberga

Piedalās –

Deputāti : A. Masaļskis, A. Opincāne, Ē. Purviņa, J. Bukelis, L. Kārklīpa,

A.Možānska, D.Ūdre, V.Skujiņa, R. L. Zeiferte, P. M. Ūdris, M. Picka, G.Finiks.

A.Braķe,

M. Briede, G.Velcis, P.Leiboms, A.Zirnīte, J.Vasks, A. Dombrovskis, S.Rudzīte,

R.Koklačovs A.Mačuka

Pašvaldības administrācijas darbinieki: domes sekretāre A.Rozenberga.

Nepiedalās – deputāti: J.Jakunovs, sakarā ar tiešo darba pienākumu pildīšanu.

18.§

Par bieži sastopamo derīgo izrakteņu ieguves atļauju atradnē „Lejas Smiķi”

L.Kārklīpa

1. Ērgļu novada dome ir saņēmusi un izskatījusi Jura Maļinovska, dzimis 1956.gada 8.decembrī, iesniegumu, reģistrēts 22.04.2009. Nr.M-199-S, ar lūgumu izsniegt atļauju bieži sastopamo derīgo izrakteņu ieguvei īpašumā „Lejas Smiķi”.

2. Izvērtējot iesniegumam pievienotos dokumentus:Latvijas Vides, ģeoloģijas un meteoroloģijas aģentūras 24.03.2009. izsniegto smilts-grants un smilts atradnes „Lejas Smiķi”atradnes pasi un tai pievienotos pielikumus, pamatojoties uz likuma "Par zemes dzīlēm" 4.panta pirmās daļas 3.punktu: "3)Zemes dzīļu fonda izmantošanas pārraudzību neatkarīgi no tā piederības (īpašnieka) normatīvajos aktos noteiktajā kārtībā valsts vārdā veic vietējās pašvaldības", 5.daļas 1.un 2.punktu:"1)Vietējās pašvaldības savās administratīvajās teritorijās: Ministru kabineta noteiktajā kārtībā un ievērojot Latvijas Vides, ģeoloģijas un meteoroloģijas aģentūras noteiktos ieguves limitus, izsniedz atļaujas bieži sastopamo derīgo izrakteņu ieguvei, izņemot šā likuma 10.panta pirmās daļas 3.punkta "a" un "b" apakšpunktā noteiktos gadījumus; 2) pārrauga derīgo izrakteņu ieguves vietu rekultivāciju" un saskaņā ar Ministru kabineta 2007.gada 24.aprīļa noteikumiem Nr.280 „Zemes dzīļu izmantošanas licenču un bieži sastopamo derīgo izrakteņu ieguves atļauju izsniegšanas un ģeoloģiskās informācijas izmantošanas vispārīgā kārtība”, Ministru kabineta 2006.gada 19.decembra noteikumiem Nr.1055 "Noteikumi par valsts nodevu par zemes dzīļu izmantošanas licenci, bieži sastopamo derīgo izrakteņu ieguves atļauju un atradnes pasi", atklāti balsojot: "par" 22 deputāti



LATVIJAS REPUBLIKAS VIDES MINISTRIJA
VALSTS VIDES DIENESTS

MADONAS REĢIONĀLĀ VIDES PĀRVALDE

Reģ. Nr. 90000017078, Blaumaņa ielā 7, Madona, LV-4801
Tālr.: +371-64807451 Fakss: +371-64807452 Mob.: 29417895 e-mail: vide@madona.vvd.gov.lv

Madona

Datums: 04.05.2009. Nr. 6.5.-6/834

Tehniskie noteikumi Nr. MA09TN0222

(izdoti saskaņā ar likuma "Par ietekmes uz vidi
novērtējumu" 4.panta otro daļu,
MK noteikumu Nr.91/2004 1. pielikuma
2.1. punktu)

Derīgi līdz 2012.gada 6. maijam

Zaudē spēku, ja darbība netiek uzsākta triju gadu laikā pēc izdošanas.

Persona, kura gatavojas veikt darbību: Juris Maļinovskis, p.k. 081256-11865, Bērzu iela 2-22, Aizkraukle, LV-5101

Paredzētā darbība : Smilts – grants un smilts ieguve atradnē „Lejas Smiķi”
1,29 ha platībā

Paredzētās darbības norises vieta : „Lejas Smiķi”, kadastra Nr. 7092-005-0053, Sausnējas pagasts, Ērgļu novads, Aizkraukles rajons.

Pamatojums: iesniedzēja 2009.gada 20. aprīlī iesniegtais iesniegums.

1. Vides aizsardzības prasības :

- 1.1. Darbības ierosinātajam nodrošināt teritorijai blakus esošo nekustamo īpašumu īpašnieku un valdītāju informēšanu par paredzamo darbību saskaņā ar 2004.gada 17.februāra Ministru kabineta noteikumos Nr.91 „Kārtība, kādā reģionālā vides pārvalde izdod tehniskos noteikumus paredzētajai darbībai, kurai nav nepieciešams ietekmes uz vidi novērtējums” noteikto.
- 1.2. Pirms derīgo izrakteņu ieguves uzsākšanas saņemt pagasta pašvaldībā bieži sastopamo derīgo izrakteņu ieguves atļauju.
- 1.3. Atradnes licences laukuma izstrādes dziļums nedrīkst pārsniegt izpētīto derīgo izrakteņu krājumu aprēķina dziļumu.
- 1.4. Pirms atradnes izstrādes uzsākšanas nostiprināt dabā licences laukuma, kurā saskaņā ar atļauju notiks derīgo izrakteņu ieguve, robežpunktus atbilstoši Ministru kabineta 2006. gada 19.septembra noteikumu Nr. 779 “Derīgo izrakteņu ieguves kārtība” 57. un 58.punktam. Licences laukuma robežpunktu zīmēm jāsiglabājas visu atļaujas darbības laiku.
- 1.5. Izstrādāt derīgo izrakteņu ieguves projektu atbilstoši Ministru kabineta 2006. gada 19.septembra noteikumu Nr. 779 “Derīgo izrakteņu ieguves kārtība” 43. un 44.punktam.
- 1.6. Izstrādāto derīgo izrakteņu ieguves projektu saskaņot atbilstoši Ministru kabineta 2006. gada 19.septembra noteikumu Nr. 779 “Derīgo izrakteņu ieguves kārtība” 50. punktā noteiktajam.

- 1.7. Nodrošināt iegūto derīgo izrakteņu daudzuma, derīgo izrakteņu zudumu un krājumu atlikumu ticamu noteikšanu un uzskaiti atbilstoši Ministru kabineta 2006. gada 19.septembra noteikumu Nr. 779 "*Derīgo izrakteņu ieguves kārtība*" 5.1. daļas prasībām.
- 1.8. Derīgo izrakteņu ieguves procesā paredzēt tehnoloģijas, kas maksimāli ļautu samazinātu putekļu emisiju apkārtējā vidē. Jāveic pasākumi putekļu veidošanās ierobežošanai derīgo izrakteņu transportēšanas laikā.
- 1.9. Ja derīgo izrakteņu atradnē tiek plānota degvielas uzpilde un uzglabāšana, tad degvielas uzpildes iekārtām un uzglabāšanas tvertnēm jāatbilst 2006. gada 16. maija Ministru kabineta noteikumu Nr. 400 "*Noteikumi par vides kvalitātes normatīviem degvielas uzpildes stacijām, naftas bāzēm un pārvietojamām cisternām*" prasībām.
- 1.10. Derīgo izrakteņu ieguvē paredzēt izmantot iekārtas, kas nepaaugstina trokšņa līmeni ārpus smilts atradnes teritorijas vairāk par 103 dB/ 1 pW, kā to nosaka 2002. gada 23. aprīļa Ministru kabineta noteikumi Nr.163 "*Par trokšņa emisiju no iekārtām, kuras izmanto ārpus telpām*".
- 1.11. Veikt derīgo izrakteņu ieguves vietas rekultivāciju atbilstoši Ministru kabineta 2006. gada 19.septembra noteikumu Nr. 779 "*Derīgo izrakteņu ieguves kārtība*" 6. daļas prasībām.

2. Izvērtētā dokumentācija :

- 2.1. Paredzētās darbības iesniegums uz 2 lapām.
- 2.2. Iesniedzēja sagatavotā papildu informācija uz 2 lapām.
- 2.3. Valsts un pašvaldību institūciju sniegtā informācija uz 11 lapām.

Paredzēto darbību veikt atbilstoši spēkā esošajam Ērgļu novada teritorijas plānojumam.

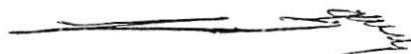
Veikt lauksaimniecībā izmantojamās zemes transformāciju atbilstoši 2004.gada 20.jūlija Ministru kabineta noteikumiem Nr.619 „*Kārtība, kādā lauksaimniecībā izmantojamo zemi transformē par lauksaimniecībā neizmantojamu zemi un izsniedz zemes transformācijas atļaujas*”.

Lauksaimniecībā izmantojamās zemes transformācija veicama tikai pēc zemes transformācijas atļaujas saņemšanas normatīvajos aktos noteiktajā kārtībā.

Tehniskajos noteikumos noteiktās vides aizsardzības prasības var grozīt saskaņā ar Ministru kabineta 2004.gada 17.februāra noteikumiem Nr.91 „*Kārtība, kādā reģionālā vides pārvalde izdod tehniskos noteikumus paredzētai darbībai, kurai nav nepieciešams ietekmes uz vidi novērtējums*”.

Šos tehniskos noteikumus mēneša laikā var apstrīdēt Vides pārraudzības valsts birojā, iesniegumu iesniedzot Madonas reģionālajā vides pārvaldē Blaumaņa ielā 7, Madonā, LV 4801.

Direktors



J.Sobko

U. Lojāns

64807475



Latvijas Republikas Vides ministrija
VALSTS VIDES DIENESTS
MADONAS REĢIONĀLĀ VIDES PĀRVALDE

Reģ. Nr. 90000017078, Blaumaņa ielā 7, Madona, LV-4801
Tāl. 64807451, fakss 64807452, mob. 29417895, e-pasts: vide@madona.vvd.gov.lv

Madona

20.04.2009. Nr. 6.5.-6/671

Valsts vides dienesta Madonas reģionālā vides pārvalde (turpmāk tekstā -VVD Madonas RVP) saskaņā ar 2004. gada 17. februāra Ministru kabineta noteikumu Nr.91 „Kārtība, kādā reģionālā vides pārvalde izdod tehniskos noteikumus paredzētajai darbībai, kurai nav nepieciešams ietekmes uz vidi novērtējums” 10.punkta prasībām, uzdod darbības pieteikuma iesniedzējam Tevim Malinovičim nosūtīt informatīvo paziņojumu par paredzēto darbību Kocepera izstrādā „Lejas Smilki” Ēģeļu nov., Sausnājus p. darbības teritorijai blakus esošo nekustamo īpašumu īpašniekiem (valdītājiem).

Paziņojumā iekļaujamā informācija:

1. iesniedzēja vārds un uzvārds (fiziskai personai), komersanta nosaukums un reģistrācijas numurs komercreģistrā (juridiskai personai);
2. tehnisko noteikumu iesnieguma iesniegšanas datums VVD Madonas RVP;
3. informācija par pieteikto darbību, darbības norises vieta, norāde par atrašanos/neatrašanos īpaši aizsargājamā dabas teritorijā un/vai virszemes ūdens objekta aizsargjoslā;
4. termiņš, līdz kuram var rakstiski iesniegt VVD Madonas RVP atsauksmes vai priekšlikumus par darbību- 10. dienas.

Informatīvo paziņojumu līdz 20.04.09. nosūtīt blakus esošo nekustamo īpašumu īpašniekiem (valdītājiem).

Par paziņojuma nosūtīšanu informēt Valsts vides dienesta Madonas reģionālo vides pārvaldi.

Direktors

J.Sobko

Vieta.

„Lejas Smiķu” teritorijā Madonas rajonā, Ērgļu novadā, Sausnējas
pagastā 1,3 ha platībā tiek veidots smilts, smilts – grants karjers.

Informētie kaimiņi:

- ① Solmeiga Kautubeka, zemes gabala
2/3 „Lejas Priekš” īpašniece (Kautubek)
- ② Jānis Aušāns, zemes gabala
„Smiķi” īpašnieks (Aušāns) Ceļotājs
- ③ Askolds Leimelis, zemes gabala
„Bērštes” īpašnieks (Leimelis)
- ④ Inta Kalvina, zemes gabala „Pērses Upenicki”
īpašniece (Kalvina)
- ⑤ Ilga Bugue, zemes gabala „Bērštes”
īpašniece (Bugue)
- ⑥ Atis Priede, zemes gabala
īpašnieks (Priede)



Zemesgrāmatu apliecība

Madonas zemesgrāmatu nodaļa

Sausnējas pagasta zemesgrāmatas nodalījums Nr. 61

Kadastra numurs: 7092 005 0053

Nosaukums: Lejas Smiki

"Lejas Smiki", Sausnējas pag., Ērgļu nov., Madonas raj.

I daļa 1. iedaļa

Ieraksta Nr.	Nekustams īpašums, servitūti un reālāstas	Kopīpašuma daļa	Platība, lielums
1.1.	Zemes īpašums aptver kopā 57,5 ha, t.sk., 23,5 ha lauksaimniecības zemes un 30,1 ha meži, izpildot kadastrālo uzmerīšanu zemes īpašuma kopplatība var tikt precizēta. <i>Žurnāls Nr. 2174 (1997), lēmuma datums: 10.12.1997, tiesnesis Benita Melnika</i>		57,5 ha
2.1.	Pievienots nekustams īpašums "Lejas Smiki", Sausnējas pag., Madonas raj. (zemesgrāmatas nodalījuma Nr. 100000213007) visā tā sastāvā, t.i., trīs ēkas, kas atrodas uz zemes gabala ar kadastra apzīmējumu 7092 005 0053.		
2.2.	Dzīvojamā māja (kadastra apzīmējums 7092 005 0053 001).		
2.3.	Palīgēka (kadastra apzīmējums 7092 005 0053 002).		
2.4.	Palīgēka (kadastra apzīmējums 7092 005 0053 003).		
2.5.	Pēc pievienošanas nekustams īpašums sastāv no zemes gabala ar kadastra apzīmējumu 7092 005 0053 un trīs ēkam. <i>Žurnāls Nr. 300001778280 (06.11.2006), lēmuma datums: 13.11.2006, tiesnesis Baiba Caunīte</i>		

II daļa 1. iedaļa

Ieraksta Nr.	Īpašnieks, personas/nodokļu maksātāja kods, tiesību pamats	Domājama daļa	Summa, par kādu iegūts īpašums (Ls)
1.1.	Uz Madonas rajona Sausnējas pagasta zemes komisijas 14.11.97. lēmuma Nr. 20-1 pamata ir nostiprinātas īpašuma tiesības JURIM MALINOVSKIM, personas kods 081256-11865. Īpašuma vērtība: bez novērtējuma. <i>Žurnāls Nr. 2174 (1997), lēmuma datums: 10.12.1997, tiesnesis Benita Melnika</i>	1	
2.1.	Pamats ēku pievienošanai: 2006. gada 27. oktobra nostiprinājuma lūgums nekustamo īpašumu savienošanai. <i>Žurnāls Nr. 300001778280 (06.11.2006), lēmuma datums: 13.11.2006, tiesnesis Baiba Caunīte</i>		

II daļa 2. iedaļa

Ieraksta Nr.	Atzīmes par maksātnespēju, piedziņas vērsanu, aizliegumiem, pēcmantinieku iecelšanu un mantojuma līgumiem
2.1.	Ieraksts ar Nr. 1 dzests. Pamats: 1998. gada 4. novembra nostiprinājuma lūgums Nr. 35-01/2-301 <i>Žurnāls Nr. 2821 (1998), lēmuma datums: 09.11.1998, tiesnesis Baiba Caunīte</i>

III.daļa 1. iedaļa		
Ieraksta Nr.	Lietu tiesības, kas apgrūtinātas nekustamu īpašumu	Platība, lielums
1.1.	Atzīme: aprobežojumi - 1) augstsprieguma tīkls 110 kV 1.5 ha, 2) Pērses upes ūdens aizsardzības piekrastes josla 1.4 km; apgrūtinājumi - 1) ceļa servitūts 0.1 km garumā par labu saimniecībai "Pērsītes", 2) ceļa servitūts 0.3 km garumā par labu saimniecībai "Cūkāji", 3) ceļa servitūts 0.4 km garumā par labu saimniecībai "Lielsmiķi". <i>Žurnāls Nr. 2174 (1997), lēmuma datums: 10.12.1997, tiesnesis Benita Meļņika</i>	
III.daļa 2. iedaļa		
Ieraksta Nr.	Pārgrozījumi 1.iedaļas ierakstos, ierakstu un pārgrozījumu dzēsumi	Platība, lielums
1.1.	Dzēsta 1. iedaļas atzīme Nr. 2.1 (žurnāla Nr. 2174, 1997). Pamats: 2006. gada 27. oktobra nostiprinājuma lūgums nekustamo īpašumu savienošanai. <i>Žurnāls Nr. 300001778280 (06.11.2006), lēmuma datums: 13.11.2006, tiesnesis Baiba Caunīte</i>	
IV.daļa 4.,5 iedaļa		
Ieraksta Nr.	1., 2. iedaļas dzēsumi pilnībā vai daļēji	Summa (Ls)
1.1.	Dzēsts 1., 2. iedaļas ieraksts Nr.1 (1998. gada žurnāla Nr. 292, 03.02.98.). Pamats: 1998. gada 4. novembra nostiprinājuma lūgums Nr.35-01/2-301. <i>Žurnāls Nr. 2821 (1998), lēmuma datums: 09.11.1998, tiesnesis Baiba Caunīte</i>	18000,00

Kancelejas nodeva Ls 13,00 samaksāta

Žurnāla Nr. 300001778280, datums 06.11.2006., lēmuma datums: 13.11.2006.

Zemesgrāmatu nodaļas tiesnesis

Zemesgrāmatu apliecība saturs nodalījumā
spēkā esošos ierakstus un atzīmes

Baiba Caunīte



LATVIJAS REPUBLIKA

MADONAS rajona SAUSNĒJAS pagastasaimniecības„LEJAS SMIKI”Zemes kadastra Nr. 7092 - 005 - 0053**ZEMES ROBEŽU PLĀNS**Robežas noteiktas atbilstoši Sausnējas pagasta zemes komisijas 24.10.1996.g. sēdesprotokolam Nr 10, lēmums Nr 3-4.Robežu plāns apstiprināts un īpašuma tiesības atjaunotas ar Sausnējas pagasta
zemes komisijas lēmumu, protokolu NrPlāns sastādīts pēc 1997. gada robežu ierādīšanas materiāliemmērogā 1:10 000.Zemes kopplatība ir 57.5/piecdesmit septiņi un piecas desmitdaļas/ha.

Izpildot robežu uzmērīšanu, zemes īpašuma kopplatība var tikt precizēta.

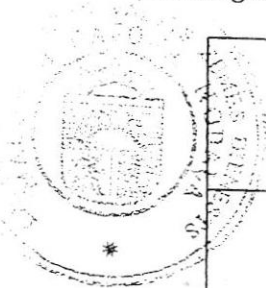
Zemes īpašums reģistrēts _____ zemes

grāmatu nodaļas _____ zemes grāmatā

_____ gada _____

Nodalījuma (folijas) Nr. _____

Zemes grāmatu nodaļas priekšnieks: _____

**VALSTS ZEMES DIENESTS****Madonas rajona nodaļa**

Nodaļas priekšnieks

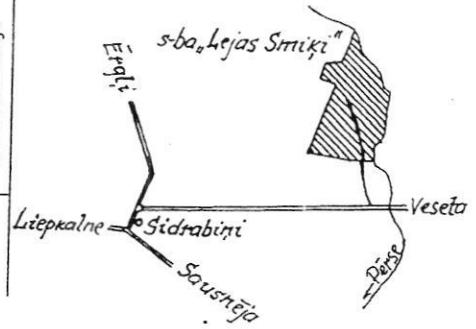
[Handwritten signature]

D. Smiltiņš

EKSPLIKĀCIJA

ZEMES IZVIETOJUMA SHĒMA

Zemes nogabala Nr.	Kopplatība ha	Lauksaimniecībā izmant. zeme	Tāi skaitā							Meliorācijas sistēmu remonts vai rekonstrukcija
			No tās			Meži	Krūmāji	Pārejās zemes	Zemēkām, pagalmiem	
			Tīrumi un atmatas	Augļu dārzi	Nosusinātas					
57.5	23.5	11.6	-	19.9	30.1	-	2.4	1.5		



CITI ZEMES LIETOJUMI

1- Augstsprieguma tīkls -
110 kV EPL jāsla - 0.35 km/26 m - 0.9 ha

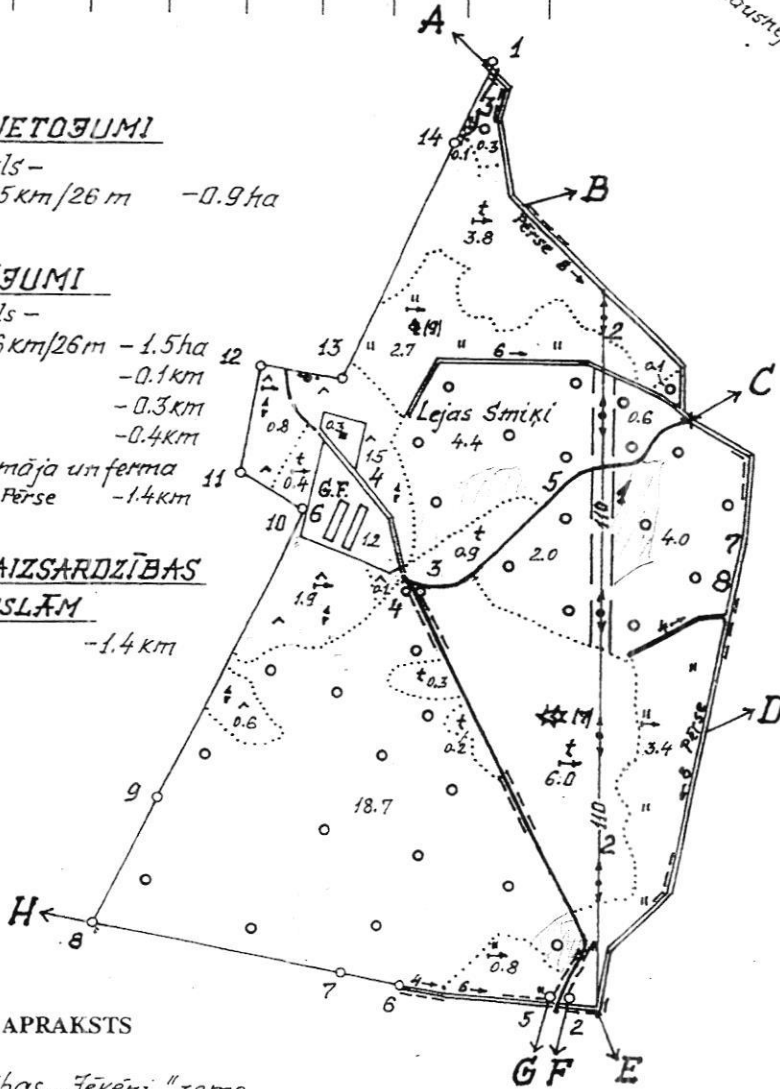
APGRŪTINĀJUMI

- 2- Augstsprieguma tīkls -
110 kV EPL jāsla - 0.6 km/26 m - 1.5 ha
- 3- servitūta ceļš - 0.1 km
- 4- servitūta ceļš - 0.3 km
- 5- servitūta ceļš - 0.4 km
- 6- F. Auzānam piederoša māja un ferma
- 7- valsts nazīmes grāvis - Pērse - 1.4 km

OBJEKTI AR ŪDENS AIZSARDZĪBAS

PIEKRASTES JOSLĀM

- 8- Pērses upe - 1.4 km



ROBEŽU APRAKSTS

No A līdz B	saimniecības „Tēkēni” zeme
„ B ” C	saimniecības „Lauški” zeme
„ C ” D	saimniecības „Pērsītes” zeme
„ D ” E	Sausnējas pag. pašvaldības zeme
„ E ” F	saimniecības „Lejas Augstījas” zeme
„ F ” G	Sausnējas pag. pašvaldības zeme
„ G ” H	saimniecības „Lejas Augstījas” zeme
„ H ” A	Sausnējas pag. pašvaldības zeme

Kontūru fotokartes Nr. 1529

Nr. zemes ierīcības projektā 347

Valsts zemes dienesta uzskaites

Nr. _____

199__ gada “__” _____

VZD Madonas rajona nodaļas
Mērcniecības birojs

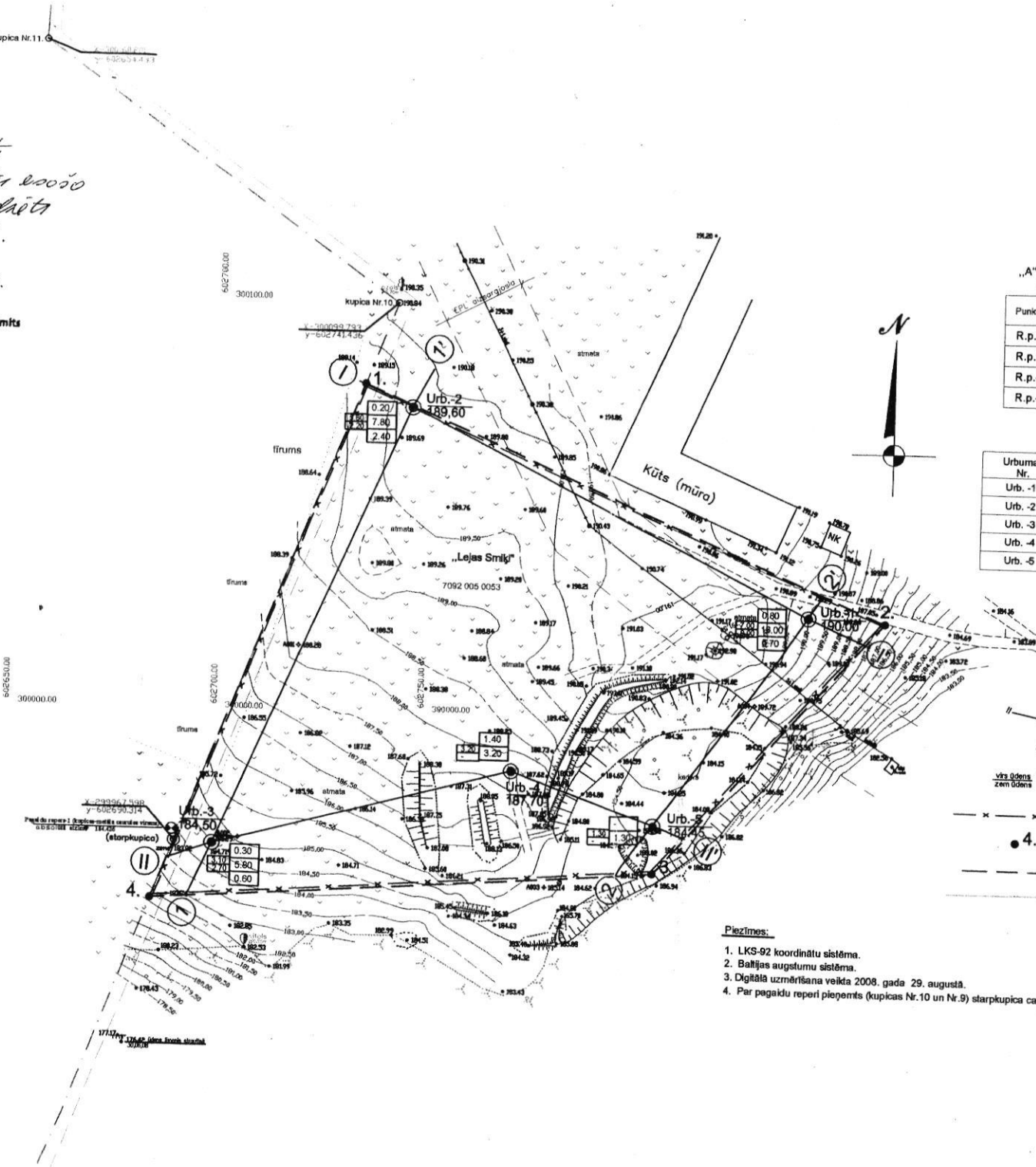
Biroja vadītājs	<i>A. Pīzele</i>	A. Pīzele	20.11.1997.
Robežas ierādīja	<i>A. Kārklīns</i>	A. Kārklīns	30.09.1997.
Plānu zīmēja	<i>E. Padziņa</i>	E. Padziņa	27.10.1997.

*Caurskatīt
 A/a un vai ter esošo
 tēriņu pārcēdāt
 demontēt.*

18.06.2009.g.
 AS "Sadalec tīkls"
 Ziemeļaustrumu reģions
 Madonas nodalnes meistars
Andris Smiķis

kupica Nr.11.G
 6026344.433

6026300.00
 300000.00



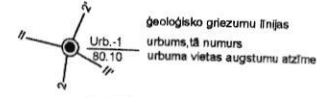
„A” kategorijas krājumu aprēķina laukuma robežpunktu koordinātas (LKS-92)

Punkta Nr.	X	Y
R.p.-1	6300080.19	602733.85
R.p.-2	6300023.75	602862.15
R.p.-3	6299962.32	602806.32
R.p.-4	6299953.61	602884.90

Urbumu koordinātas (LKS-92)

Urbuma Nr.	X	Y
Urb.-1	6300025.62	602843.19
Urb.-2	6300074.65	602745.31
Urb.-3	6299967.22	602899.36
Urb.-4	6299986.48	602771.08
Urb.-5	6299973.91	602806.19

APZĪMĒJUMI.



virš ūdens	0.30	segkārtas biežums, m
zem ūdens	1.40	derīgā slāņa biežums, m
	3.20	starpslāņa biežums, m
	0.20	

- x — x — „A” kategorijas ģeoloģisko krājumu aprēķinu robeža
- 4. — licences laukuma un krājumu aprēķina laukuma robežpunkts, tā numurs
- — — — — licences robeža
- — — — — zemes īpašnieka robeža

Piezīmes:

1. LKS-92 koordinātu sistēma.
2. Baltijas augstumu sistēma.
3. Digitāla uzmērīšana veikta 2008. gada 29. augustā.
4. Par pagaidu repēri pieņemts (kupica Nr.10 un Nr.9) starpkupa caurules augšas gals ar atzīmi 184.43.



LATVIJAS REPUBLIKA
MADONAS RAJONS
ĒRĢĻU NOVADA DOME

Reģ. Nr.90002214379; Rīgas iela 10, Ērģļi, Ērģļu pagasts, Ērģļu novads,
Madonas rajons, LV-4840, t./fax. 4871231; e-pasts: ergli@madona.lv

IZZĪŅA

Madonas rajona Ērģļu novada Ērģļu pagastā

09.02.2009.
uz 05.02.2009.

Nr.127

Jurim Maļinovskim
Lāčplēša ielā 9-70, Aizkrauklē

Par atbilstību teritorijas plānojumam

Nekustamajā īpašumā "Lejas Smiķi", kas atrodas Madonas rajona Ērģļu novada Sausnējas pagastā, zemes vienībā ar kadastra Nr.70920050053 LVĢMA Derīgo izrakteņu krājumu akceptēšanas komisijas sēdes lēmumā minēto smilts un smilts-grants krājumu ieguve - karjera izveide atbilst Ērģļu pagasta teritorijas plānojuma plānotai (atļautai) izmantošanai.

1. Teritorijas plānojums apstiprināts 2007. gada 31. maijā (sēdes prot. Nr.7, §10), lēmums publicēts laikrakstā "Latvijas vēstnesis" 2007. gada 19. jūnijā.
2. Paredzētā darbība atbilst teritorijas plānojuma nosacījumiem – to nosaka Teritorijas izmantošanas un apbūves noteikumu 2.4.4. "Derīgo izrakteņu atradņu teritorijas" 1) punkts: *Derīgo izrakteņu ieguve atļauta arī plānotās (atļautās) izmantošanas kartē nenorādītajās vietās, ja ģeoloģiskās izpētes rezultātā tiek atklāti derīgie izrakteņi, izņemot mikroliegumu, virszemes ūdensobjektu aizsargjoslu un urbumu aizsargjoslu teritorijās. Uz šīm teritorijām šī punkta nosacījumi stājas spēkā pēc zemes transformācijas.*

Elektības kabeļa aizsargjoslas teritorijā derīgo izrakteņu ieguvi saskaņot ar VAS "Latvenergo".

Ērģļu novada vides pārvaldības un
Teritorijas plānošanas speciāliste:

E.Cera



LATVIJAS REPUBLIKA
ĒRĢĻU NOVADA DOME

Reģ. Nr.90002214379; Rīgas iela 10, Ērgļi, Ērgļu pagasts,
Ērgļu novads, LV-4840, t./fax. 4871231; e-pasts: ergli@madona.lv

IZZĪNA

Ērgļu novada Ērgļu pagastā

05.08.2009.

Nr.598

Jurim Maļinovskim
Lāčplēša ielā 9-70, Aizkrauklē
iesniegšanai Valsts vides dienestam

Par derīgo izrakteņu ieguves vietas rekultivāciju

Ērgļu novada būvvalde 2009. gada 17. jūlijā ir saskaņojusi smilts - grants un smilts karjera "Lejas Smiķi", kas atrodas Ērgļu novada Sausnējas pagastā, zemes vienībā ar kadastra Nr.70920050053, rekultivāciju par ūdenstilpni (dīķi).

Ērgļu novada vides pārvaldības un
teritorijas plānošanas speciāliste:

E.Cera

Saskaņojumu saraksts

Smilts-grants un smilts atradnes „Lejas Smiķi” (Ērgļu novads, Sausnejas pagasts)

derīgo izrakteņu ieguves projekts

Saskaņojuma objekts	Saskaņotājs	Datums	Atrašanās vieta projektā
Karjera rekultivācija	Ērgļu novada vides pārvaldes un teritorijas plānošanas speciāliste E.Cera	17.07.2009	rasējums Nr.9
Derīgo izrakteņu ieguves projekts	Valsts Vides dienests	20.08.2009	vēstule
EPL demontāža	AS „Latvenergo” Ziemeļaustrumu reģiona Madonas nodaļa	18.06.2009	uz plāna pielikumā

Kupica Nr.11
X=300168.001
Y=602654.433



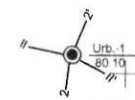
Urbumu kordinātas (LKS-92)

Urbuma Nr.	X	Y
Urb.-1	6300025.62	602843.19
Urb.-2	6300074.65	602745.31
Urb.-3	6299967.22	602699.36
Urb.-4	6299986.48	602771.08
Urb.-5	6299973.91	602806.19

„A” kategorijas krājumu aprēķina laukuma, licences un ieguves robežpunktu kordinātas (LKS-92)

Punkta Nr.	X	Y
R.p.-1	6300080.19	602733.85
R.p.-2	6300023.75	602862.15
R.p.-3	6299962.32	602806.32
R.p.-4	6299953.61	602684.90

APZĪMĒJUMI

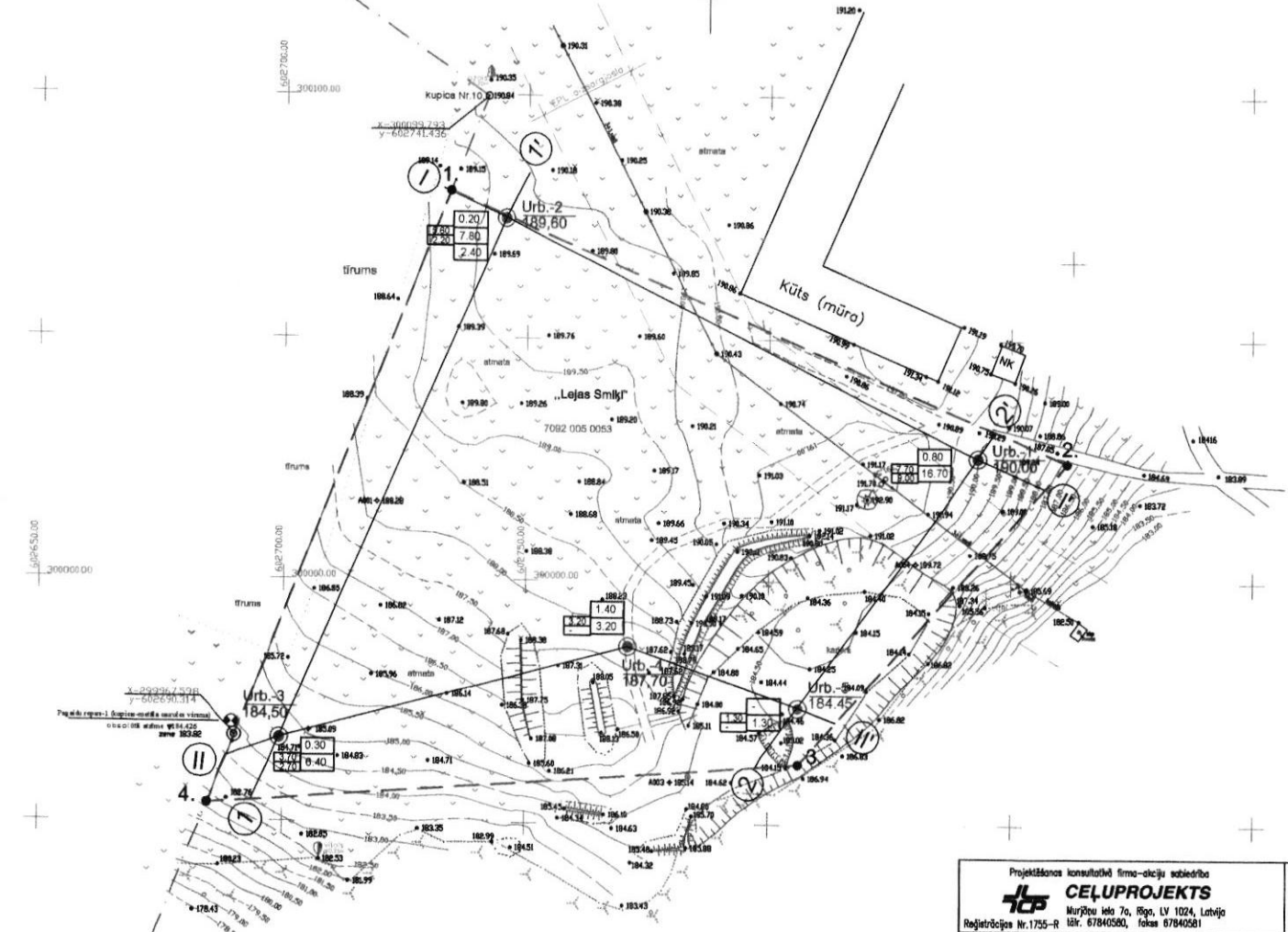


Ģeoloģisko griezumu līnijas
urbums, tā numurs
urbuma vietas augstumu atzīme

virš ūdens	0.30	sagkārta biežums, m
zem ūdens	3.50	derīgā slāņa biežums, m
	0.20	starpstāņa biežums, m

„A” kategorijas ģeoloģisko krājumu aprēķinu, licences un krājumu ieguves robeža

- 4. — robežpunkts, tā numurs
- zemes īpašnieka robeža



Piezīmes:

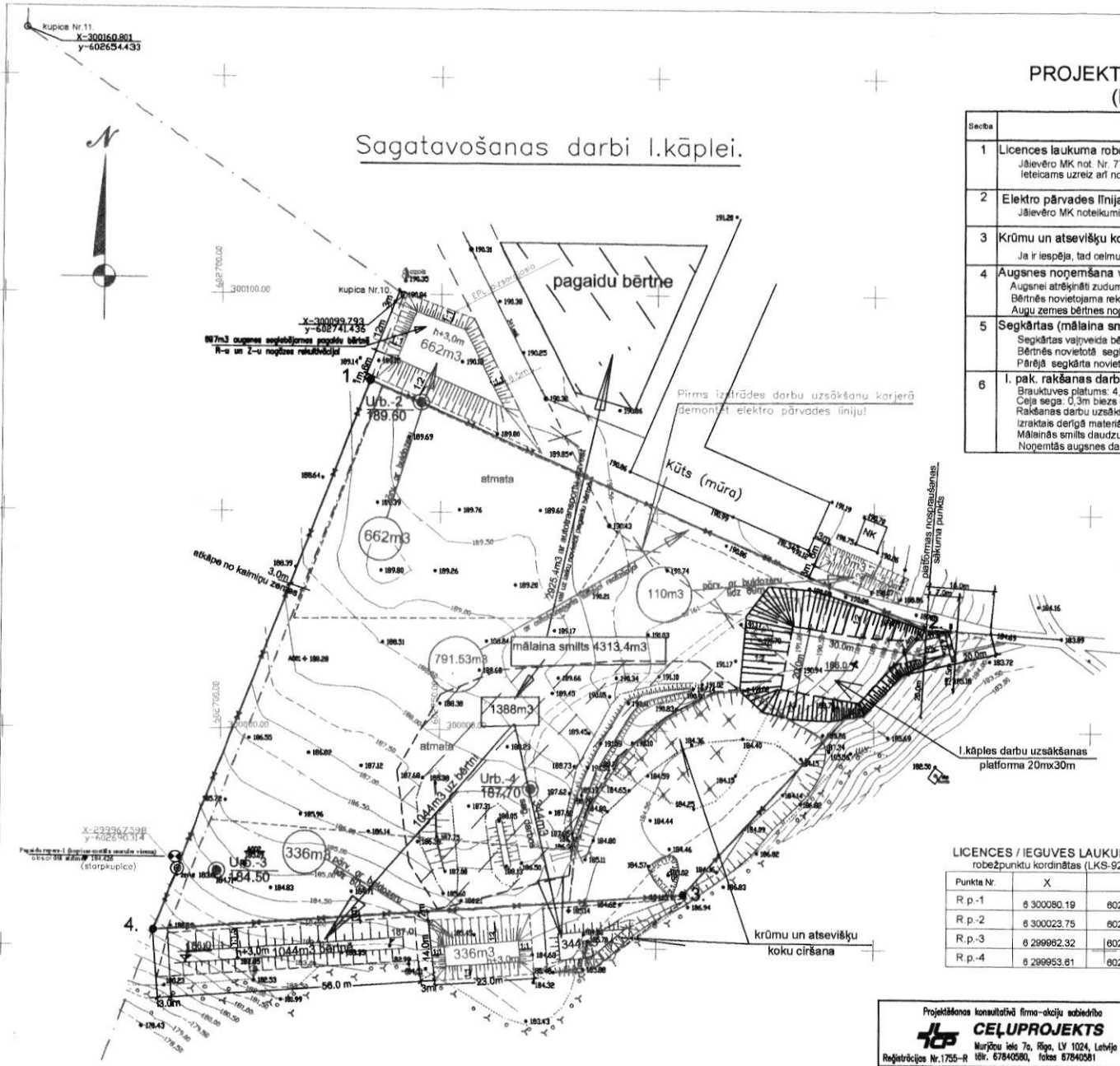
1. LKS-92 koordinātu sistēma.
2. Baltijas augstumu sistēma.
3. Par pagaidu repertī pierējums (kupīcas Nr. 10 un Nr.9) starpkupīca caurules augšas gais ar atzīmi 184.43.
4. Digitālo uzņēmēšanu veica AS „Ceļuprojekts” 2008.gada 29.augustā.

Projektēšanas konsultatīvā firma-olciju sabiedrība CEĻUPROJEKTS Murjāņu iela 7a, Rīga, LV 1024, Latvija Reģistrācija Nr.1755-R tālr. 67840560, fakss 67840561		Posūtītājs Juris Majnovskis p.k. 081256-11865	Posūtījuma Nr.
Amats	Uzvārds	Paraksts	Dat.
Nodabja vad.	J. Rozītis		06.09.
Projekta vad.	J. Jansons		06.09.
Izstrādāja	A. Vilne		06.09.
Objekta šifrs		Mērogs	
G-1822-TP		M 1:1000	
Smilts un smilts-grants atradne "Lejas Smīķi" Ērgļu novads, Sausnejas pagasts.			
DERĪGO IZRAKŅU IEGUVES PROJEKTS		Stadija	Lapas numurs
		TP	1
Atradnes topogrāfiskais plāns ar ģeoloģisko griezumu līnijām.		Lapu skaits	11

PROJEKTĒTIE SAGATAVOŠANAS DARBI.
(I. izstrādes kāple)

Sagatavošanas darbi I.kāplei.

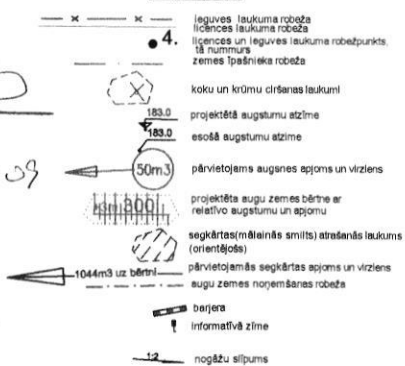
Secība	Darbu apraksts	Mērv.		kopējais daudzums
		skaitls	gab.	
1	Licences laukuma robežpunktu nospraušana dabā (robežpunktu koordinātas skat. tabulā). Jāievēro MK not. Nr. 779 "Derīgo izraktenu ieguves kārtība" 58. punkta prasības. Ieteicams uzreiz arī nospraust izstrādes laukuma robežu atradnes R malā, vismaz 3m attālumā no kaimiņu zemes robežas	skaitls	gab.	4
2	Elektro pārvades līnijas demontāža „I” un „A” veida stabi (3. vadi) Jāievēro MK noteikumi Nr.7, 58. punkta prasības	garums stabi.	m	120 2
3	Krūmu un atsevišķu koku ciršana un celmu likvidēšana, lai nodrošinātu segkārtas bērtnes vietu. Ja ir iespēja, tad celmus ieteicams aizvest pārstrādei par kurināmo resursu (šķelidošana)	platība.	m ²	660
4	Augsnes noņemšana visā izstrādes laukumā un tās pārvietošana uz plānā norādītajām vietām. Augsnei atbilstīnāti zudumi 0.05m pamatnē (542.35 m ³), paliek 1899.53m ³ Bērtnēs novietojama reaktivācijai nepieciešamā augsne 1108m ³ . Pārējo 791.53m ³ aizvest ar autotransportu realizācijai. Augu zemes bērtnes nogāžu slīpuma attiecība pienēma 1:2 un 1:1.	apjoms. platība.	m ³ m ²	2441.88 10847
5	Segkārtas (mālaina smiltis) noņemšana un tās pārvietošana uz plānā norādītajām bērtnēm. Segkārtas vajļveida bērtnes nogāžu slīpuma attiecība pieņemta 1:1.5. Bērtnēs novietotā segkārtā paredzēts izstrādes nogāžu reaktivācijai (1388m ³). Pārējā segkārtā novietojama ārpus karjera teritorijas pagaidu bērtne (2925.4m ³).	apjoms. platība.	m ³ m ²	4313.4 10847
6	I. pak. rakšanas darbu uzsākšanas vietas ierīkošana no esošā ceļa. Brauktuves platums: 4.5m; maksimālais garums 20m. Ceļa sega: 0.3m biezs dabīgā grants; drenējamois slānis; vietējais materiāls ar filtrācijas ko-1m/dnn. Rakšanas darbu uzsākšanas vietas pamatnēs atzīme: 186.0m vjl (1. kāples pamatnē); laukums: ap 430m ² . Izraktais derīgā materiāla daudzums (1819.4m ³) ieskaitīs 1. kāples ieguves kopējā kubatūrā. Mālainās smiltis daudzums (271m ³) ieskaitīs kopējā sagatavošanas darbu kubatūrā. Noņemtās augsnes daudzums (138m ³) ieskaitīs kopējā sagatavošanas darbu kubatūrā.	garums segas apjoms	m m ³	20 6



PIEZĪMES

- Augsnei zudumi ņemti 0.05 m pamatnē un 3.0m joslā R-u malā.
- II. kāples izstrādes sagatavošanas darbu shēmu un darbu daudzumus skat. ras. 5

APZĪMĒJUMI:



SASKAŅOTS
Valsts vides dienesta
ģenerāldirektora vietnieka
imants Krūmiņš

[Handwritten signature]
20.08.09

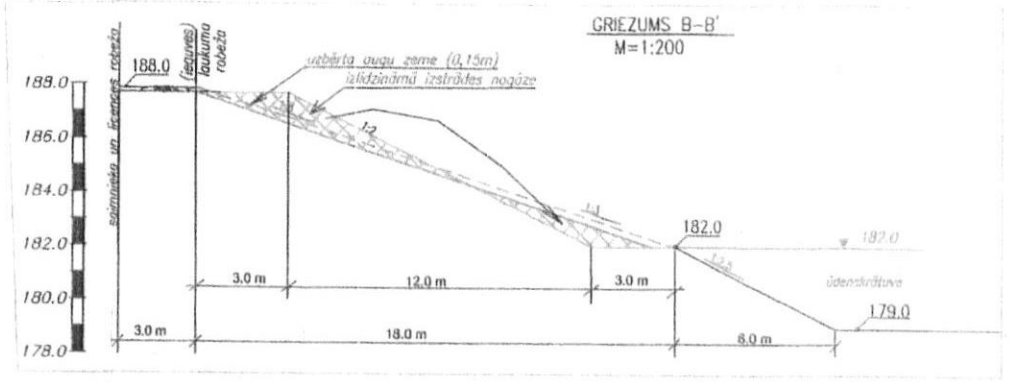
LICENCES / IEGUVES LAUKUMA robežpunktu koordinātas (LKS-92)

Punkta Nr.	X	Y
R.p.-1	6 300080.19	602733.85
R.p.-2	6 300023.75	602862.15
R.p.-3	6 299982.32	602806.32
R.p.-4	6 299953.61	602884.90

Segkārtas apjoms

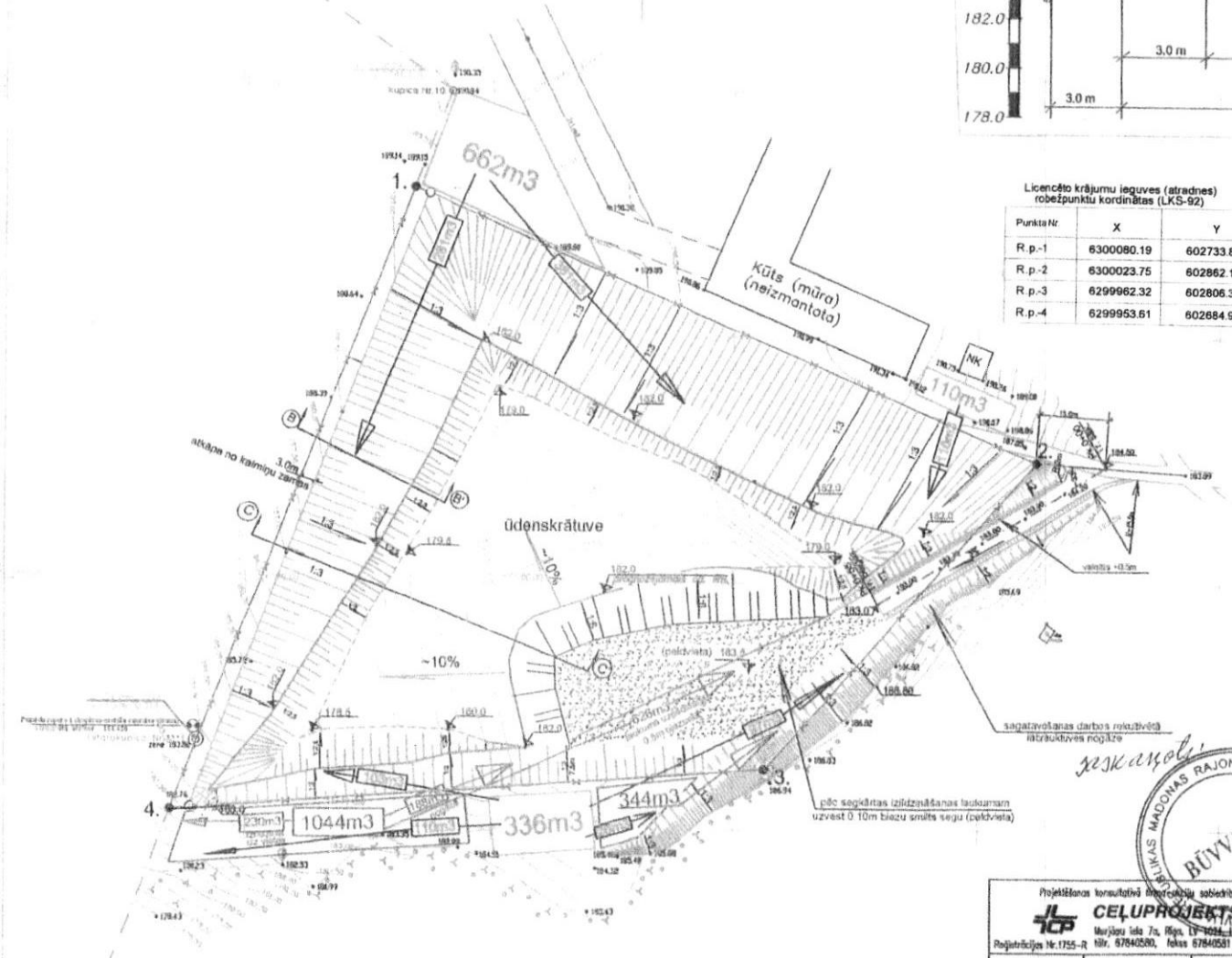
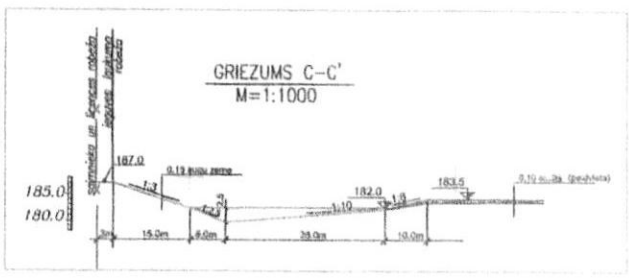
Noņemšanas platība [m ²]	Noņemtais daudzums [m ³]		Zudumi [m ³]		Iegostamais daudzums [m ³]	
	augšne	smiltis mālaina	augšne	smiltis mālaina	augšne	smiltis mālaina
10847	2441.88	4313.40	542.35	-	1899.53	4313.40

Projektēšanas konsultatīvā firma-akciju sabiedrība CELUPROJEKTS Mūrnieku iela 7a, Rīga, LV 1024, Latvija Reģistrācijas Nr.1765-R Mārk. 67840580, faksas 67840581	Pasūtītājs	Juris Majinovskis p.k. 081256-11865	Pasūtījuma Nr.
	Amats	Uzvārds	Paraksts
Nodabja vad.	J. Rozītis	<i>[Signature]</i>	05.09.
Projekta vad.	J. Jansons	<i>[Signature]</i>	05.09.
Izstrādāja	A. Vilne	<i>[Signature]</i>	05.09.
Objekta šifrs	G-1822-TP	Mērogs	M 1:1000
Smiltis un smiltis-grants atradne "Lejas Smiķi" Ērgļu novads, Sausnejas pagasts.		DERĪGO IZRAKTENU IEGUVES PROJEKTS	Stadija
		Karjera sagatavošanas darbu plāns (I. kāples izstrādei)	Lapas numurs
			Lapu skaits
			4
			11



Licencēto krājumu ieguves (atradnes) robežpunktu koordinātas (LKS-92)

Punkta Nr.	X	Y
R.p.-1	6300080.19	602733.85
R.p.-2	6300023.75	602862.15
R.p.-3	6299962.32	602806.32
R.p.-4	6299953.61	602884.90



PROJEKTĒTIE REKULTIVĀCIJAS DARBI

Darbu apraksts	Mērs	Nepāņemtais daudzums
1. Sekmīgas krauknes izlīdzināšana (līdz 70m) uzpildot rekultivācijas nogāzes un laukumus.	m³	1388
2. Izstrādes nogāžu izlīdzināšana slīpumā 1:3, pamatnes atzīme 182.0 (virs gruntsūdens līmeņa) atstājot 3.0m joslu gar atradnes R malu, kura paredzēta karjera apsaimniekošanas vajadzībai.	m³	1150
3. Izstrādes nogāžu izlīdzināšana slīpumā 1:2,5 zem gruntsūdens līmeņa.	m³	105
4. Nogāžu planēšana slīpumā 1:3.	m³	6174
5. Nogāžu planēšana slīpumā 1:6.	m³	787
6. Karjera pamatnes laukuma planēšana. (pēkšņvīta)	m³	1252
7. Augu zemes atjaunošana nogāzēs 0,15 biozūmā (slīpumā 1:3)	m³	1105
8. Smiltis nogāžu ierīkošana laukumā 0,10m biozūmā (1252m²)	m³	125
9. Barjeras demontāža.	gab.	1
10. Informatīvās zīmes demontāža.	gab.	1

sekanču ērģļu novada zīdes pārvaldības un veidošanas plānveides projektā.



- PIEZĪMES
1. Ūdenskrātuves (ūdens virsmas) platība 0.47 ha.
 2. Ūdenskrātuve izmantojama kā pēkšņvīta (max dziļums 3.5m).
 3. Līdzekļkrātuves D-u un A-u mala ir slīpumā no 1:8 krastā līdz 1:10 ūdenī.
 4. Atjaunojot augu zemi, pieskaitīti 5% zudumi.

APZĪMĒJUMI.

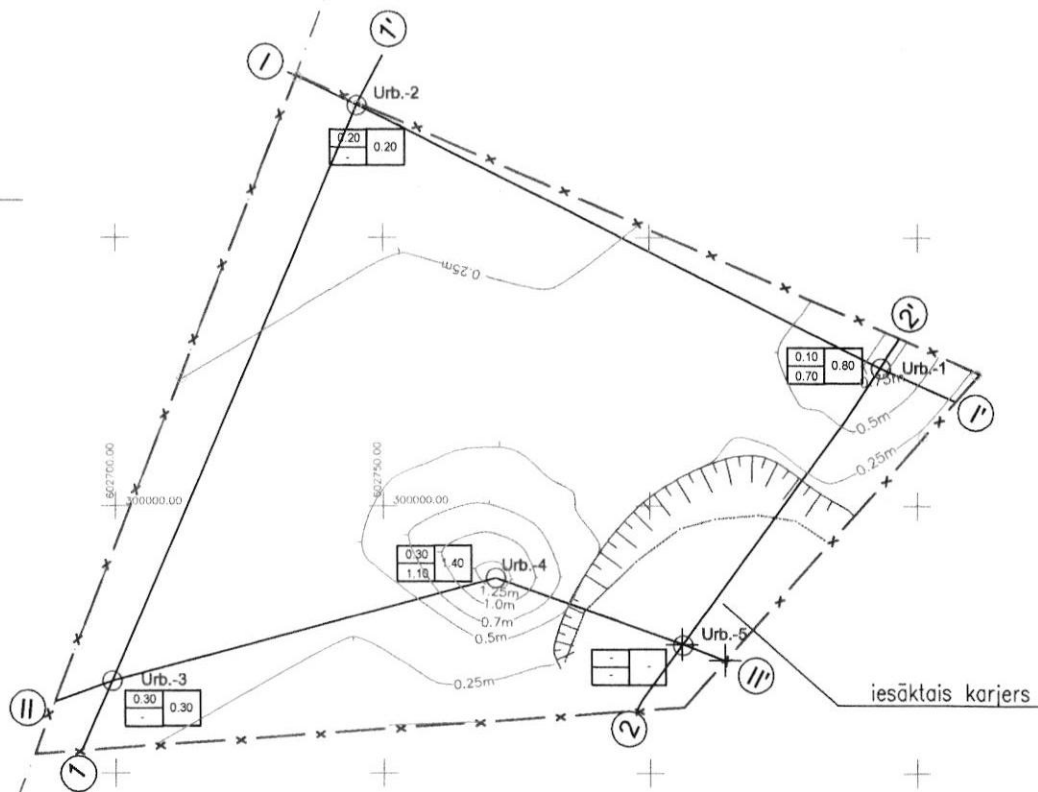
- 4. licencēto krājumu ieguves robeža
- robežpunkts, tā numurs
- zemes /pašņieka robeža
- projektētā augstumu atzīme
- esošā augstumu atzīme
- pārveidots augšanas apjoms un vizuāls
- pārveidots segkārta apjoms un vizuāls

- 1:10m³ izlīdzinātās augu zemes krauknes
- darbā sānu pamatnes izlīdzināšana ar ūdenskrātuves pamatnes izlīdzināšanu
- rekultivācijas nogāze un tās slīpums
- ūdens līmenis
- zemesūdens nogāze un tās slīpums
- prognozētais ūdens līmenis

Projekta nosaukums: CEĻUPROJEKTS		Pasūtītājs: Juris Majnovskis		Pasūtījuma Nr.:	
Amats: Projekta vad.		Uzvārds: J. Rozītis		Dat.: 06.09.	
Amats: Projekta vad.		Uzvārds: J. Jansons		Dat.: 06.09.	
Amats: Izstrādāja		Uzvārds: A. Vilne		Dat.: 06.09.	
Objekta šifrs: G-1822-TP		Mērogs: M 1:1000		DERĪGO IZRĀKŅU IEGUVES PROJEKTS	
		Karjera rekultivācijas plāns		Stādīja: TP	Lapas numurs: 9
				Lapu skaits: 11	



502850.00
300000.00



APZĪMĒJUMI.

- zemes lietotāja robeža
- - - - - akceptēto un iegūstamo krājumu robeža (atradnes robeža)
- x — segkārtas biezums,
- 0.5m segkārtas biezuma izolīnija ar attiecīgo biezumu,

augšne,m 0.10 0.80
pārējā segkārtā,m 0.70 0.80

Projektēšanas konsultatīvā firma-aktīvu sabiedrība CEĻPROJEKTS Murjību iela 7a, Rīga, LV 1024, Latveja Reģistrācijas Nr.1755-R, tālrunis 67840580, fakss 67840581				Pasūtītājs Juris Maļinovskis p.k. 081256-11865		Pasūtījuma Nr.		
Amats	Uzvārds	Paraksts	Dat.	Smilts un smilts-grants atradne "Lejas Smiki" Ērgļu novads, Sausnejas pagasts.				
Nodaras vad.	J. Rozītis	<i>[Signature]</i>	06.09.					
Projekta vad.	J. Jansons	<i>[Signature]</i>	06.09.					
Izstrādāja	A. Vilne	<i>[Signature]</i>	06.09.					
Objekta šifrs			Mērogs	DERĪGO IZRAKTENU IEGUVES PROJEKTS		Stadija	Lapas numurs	Lapu skaits
G-1822-TP			M 1:1000	Segkārtas izolīniju plāns.		TP	11	11