

Monitoringa sistēmas izveides pārskats
Smilts un dolomīta atradnē “Saulstari” un tās apkārtnes
teritorijā

Salaspils novads, Salaspils pagasts

PASŪTĪTĀJS:
SIA “Jesperi Timber”

IZPILDĪTĀJS:
SIA „Vides Konsultāciju Birojs”

Mārtiņš Burkāns
ģeologs

Satura rādītājs

Ievads	3
1. Paskaidrojuma raksts	4
1.1. <i>Plānotā gruntsūdens monitoringa tīkla raksturojums</i>	<i>4</i>
1.2. <i>Lauka darbu metodika</i>	<i>4</i>
2. Pielikumi	6
2.1. <i>Smilts un dolomīta atradnes “Saulstari” tuvākās apkārtnes karte ar monitoringa tīkla izvietojumu</i>	<i>7</i>
2.2. <i>Monitoringa urbumu koordinātas un absolūtais augstums</i>	<i>8</i>
2.3. <i>Gruntsūdens novērošanas aku ģeoloģiski – tehniskie griezumī</i>	<i>9</i>
2.4. <i>Valsts Vides Dienesta zemes dzīļu izmantošanas licence nr. AP25ZD0045 un AP25ZD0163</i>	<i>10</i>

Ievads

Visi darbi tiks veikti pēc SIA „Jesper Timber” pasūtījuma (Līgums Nr. VKB-20/24G) uz savstarpēji noslēgtā līguma pamata, saskaņā ar LR normatīvo aktu prasībām un sekojošiem LR Ministru kabineta apstiprinātiem noteikumiem:

1. Nr. 570 “**Derīgo izrakteņu ieguves kārtība.**” (pieņemti, Rīgā 2012.gada 21.augustā (prot. Nr.48 12.§.);
2. Nr.118 “**Noteikumi par virszemes un pazemes ūdeņu kvalitāti**” (pieņemti, Rīgā 2002.gada 12.martā (prot. Nr. 11 40.§.);
3. Nr. 34 „**Noteikumi par piesārņojošo vielu emisiju ūdenī**” (pieņemti, Rīgā 2002.gada 22.janvārī (prot. Nr. 4 19.§.).

Monitoringa sistēmas izveides un novērojumu veikšanas mērķis dolomīta atradnes teritorijā ir:

1. Novērojot pazemes ūdens līmeņa svārstības būs iespējams laicīgi paredzēt depresijas piltuves veidošanos, saistītu ar karjera “Saulstari” atsūknēšanu, kā rezultātā var notikt Pļaviņu svītas artēziskā horizonta pazemes ūdens līmeņa pazemināšanās.

Paskaidrojuma raksts

1.1. Plānotā gruntsūdens monitoringa tīkla raksturojums

Pazemes ūdens atsūkņēšanas rezultātā radītās ietekmes kontrolei izveidota monitoringa sistēma, ar kuras palīdzību tiks novērota pazemes ūdens depresijas piltuves attīstība. Gadījumā, ja pazemes ūdens līmeņa pazemināšanas rezultātā tiks konstatēti apstākļi, pie kuriem var rasties draudi apkārtējās vides hidroģeoloģiskajam režīmam (t.sk. apkārtņē esošo iedzīvotāju ūdensapgādei) darbi nekavējoties tiks pārtraukti, līdz situācijas stabilizēšanai un/vai radīto draudu novēršanai.

No karjera atsūkņētais ūdens (atduļķošanai un temperatūras stabilizēšanai) pirms novadīšanas tiks nostādīnāts speciāli izveidotā nostādīnāšanas sistēmā, lai tā aprites ciklā ūdens raksturlielumi (galvenokārt temperatūra) maksimāli līdzinātos apkārtnes hidroģeoloģiskā tīkla ūdens temperatūrai. Novadāmo karjera ūdeņu kvalitāte, it sevišķi pH un ķīmiskais sastāvs, tiks regulāri kontrolēts pirms novadīšanas.

1.2. Lauka darbu metodika

Nepieciešamās novērošanas akas ierīkotas ievērojot teritorijas ģeoloģisko griezumumu un hidroģeoloģiskos apstākļus, lai varētu kontrolēt gruntsūdens un pazemes ūdens līmeņus akās un nepieciešamības gadījumā noņemt paraugus veicot to kvalitatīvu atsūkņēšanu.

Urbšanas darbus un aku ierīkošanu plānots veikt ar serdes vai rotācijas-skalošanas urbšanas metodi, ar urbšanas agregātu URB – 2A2.

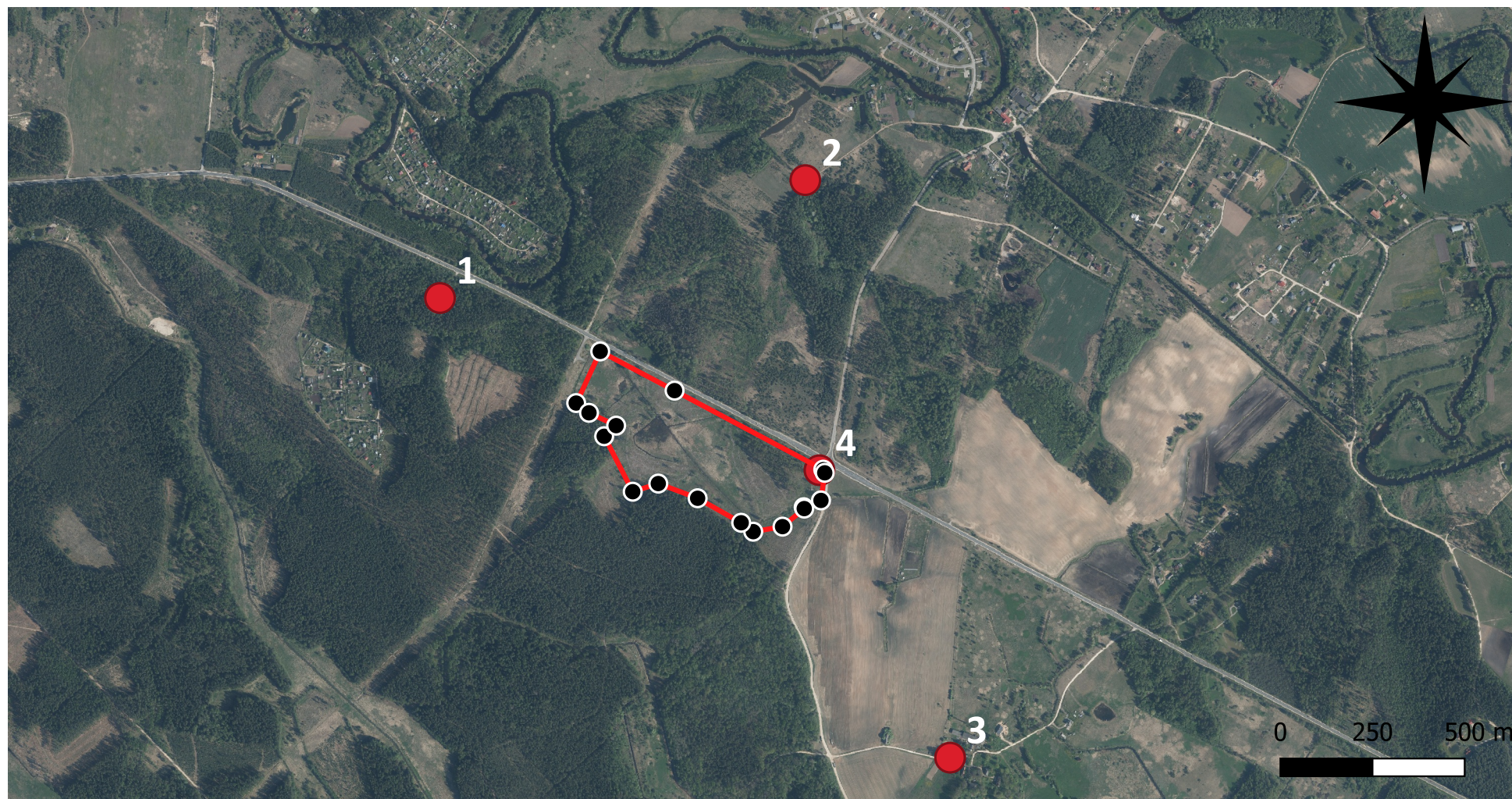
Gruntsūdens novērošanas akas ar dziļumu līdz 9,3 m, vai līdz kvartāra nogulumu pamatnei, sastāv no 63 mm diametra polivinilhlorīda caurulēm un filtra. Caurules, filtrs un apakšējais uzgalis tiek savienoti ar speciālu līmi. Urbumā akas filtra daļa tiek iestādīta tā, lai šķērsotu gruntsūdens līmeni, filtra garums ir nemazāks par 1,0 m. Urbumā ap filtru tiek sabērta pārskalota frakcionēta grants, lai veicinātu ūdens filtrāciju un aizturētu smilts putekļaino daļiņu ieskalos akā. Virs smilšu apbēruma un filtra tiek sabērti granulēti māli un augšējie 20 – 30 cm tiek aizpildīti ar cementu, lai ierobežotu virszemes ūdeņu nokļūšanu akā.

Pazemes ūdens novērošanas akas ar dziļumu 12,0 - 24,9 m sastāvēs no 125 mm diametra metāla vai 90 mm diametra plastmasas caurulēm kuras nosegs visu kvartāra nogulumu segu līdz pamatiežu virsmai un 0,50 m dziļumā tajā. Filtrs sastāvēs no 90 mm flirta kolonnas, kuras daļa vismaz 2,0 m intervālā būs perforēta aptīta ar kaprona sietu.

Visas akas ir aprīkotas ar metāla vākiem, kuru pamatnes ir iecementētas un augšdaļa aiztaisīta ar slēdzamu vāku. Akas caurule tiek aizvērta ar blīvu vāku. Aku konstrukcijas un ģeoloģiski – tehniskā griezuma piemēri ir pievienoti pielikumā Nr. 2.3. un Nr. 2.4.

2. Pielikumi

2.1. Smilts un dolomīta atradnes “Saulstari” tuvākās apkārtnes karte ar monitoringa tīkla izvietojumu



— Smilts un dolomīta atradnes "Saulstari" robeža

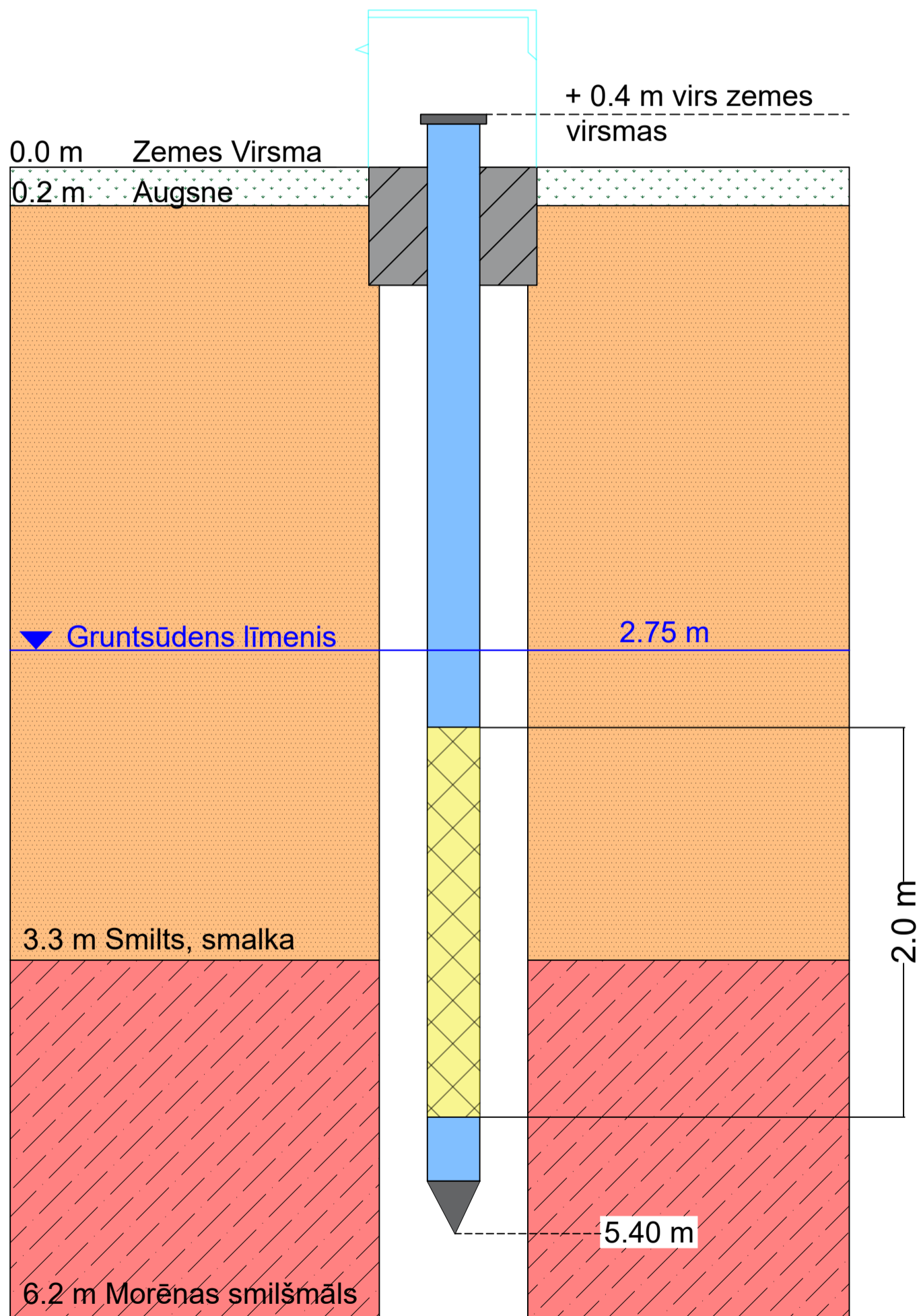
● Urbuma pāris, tā nr.

2.2. Monitoringa urbumu koordinātas un absolūtais augstums

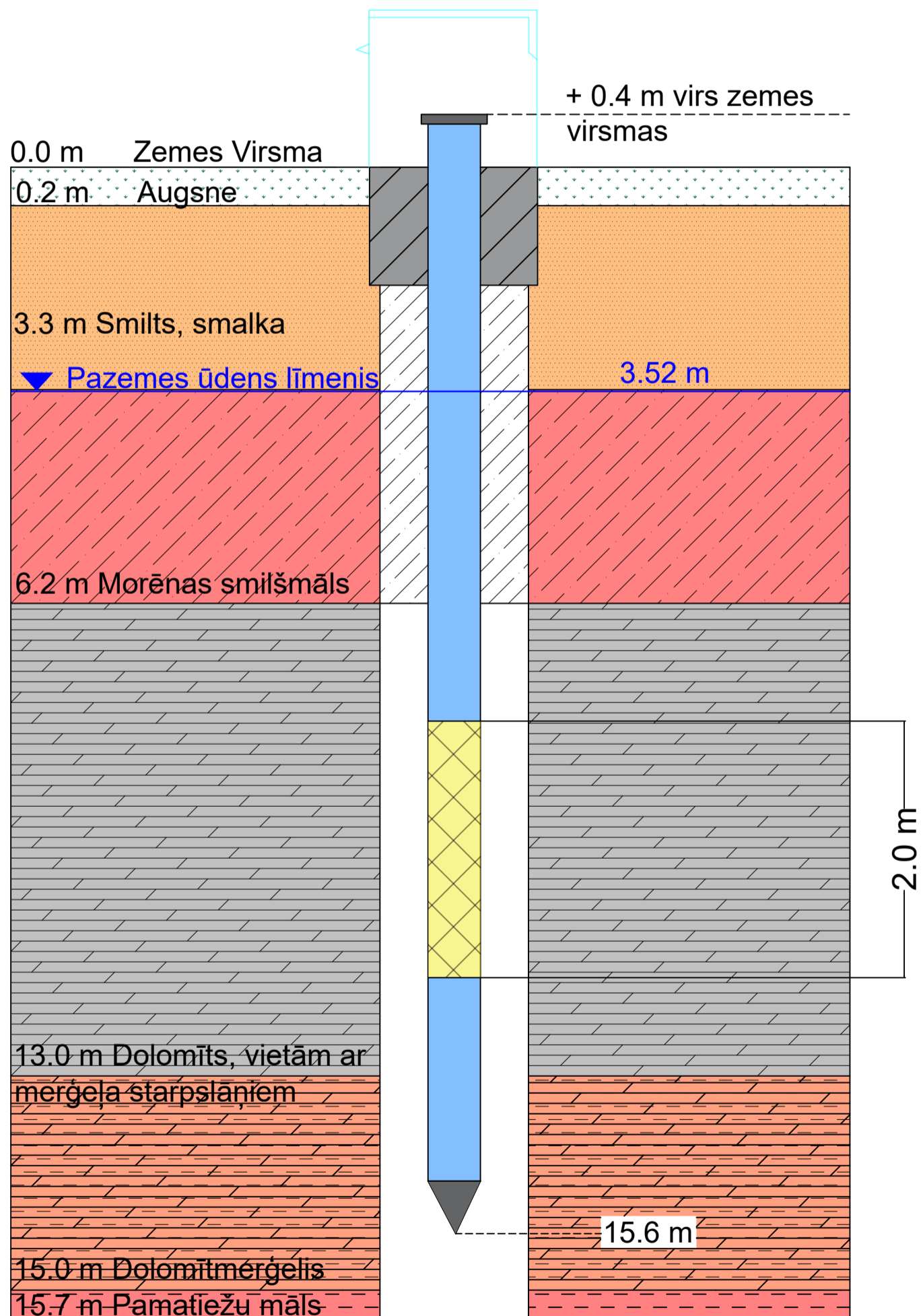
Aka Nr. vai Viensētas nosaukums	LKS – 92 TM		Zemes virsmas absolūtā augstuma atzīme, LAS	Gruntsūdens/pazemes ūdens līmenis, no zemes virsmas	Gruntsūdens/pazemes ūdens līmenis, LAS	Urbuma/groda akas dziļums / akas pamatnes līmenis, LAS
	X	Y				
1G	305101.068	529147.226	15.17	2.75	+ 12.02	5.40/+9.77
1P	305100.008	529150.007	15.25	3.52	+ 11.33	15.60/-0.35
3G	303959.767	530608.777	27.81	5.80	+ 21.56	9.30/+18.51
3P	303957.373	530613.986	27.97	10.30	+ 17.22	24.7/+3.27
4P	304694.912	530180.030	20.00	7.50	+ 12.10	12.0/+8.00

2.3. Gruntsūdens novērošanas aku ģeoloģiski – tehniskie griezumi

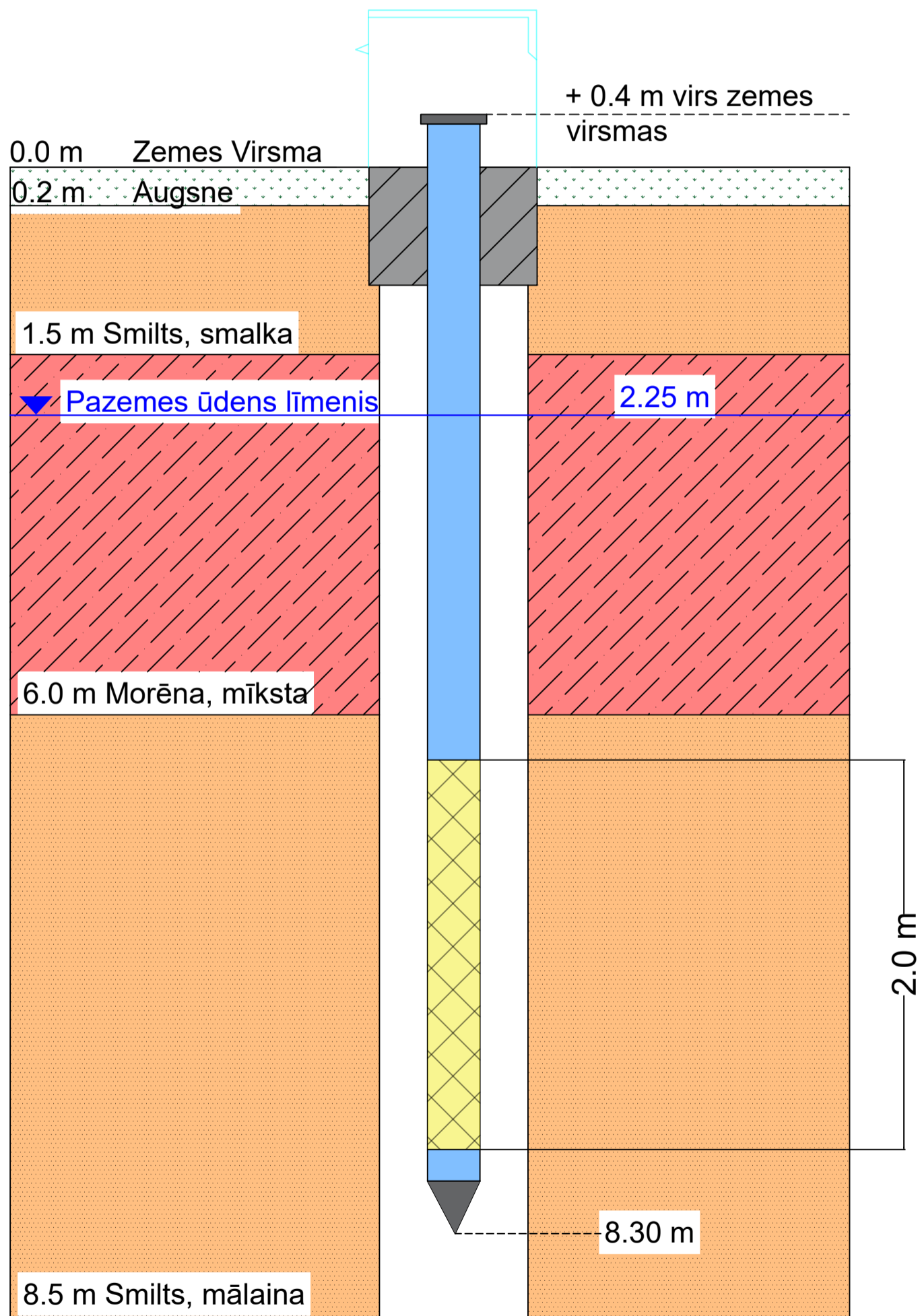
Aka Nr. 1 G



Aka Nr. 1 P

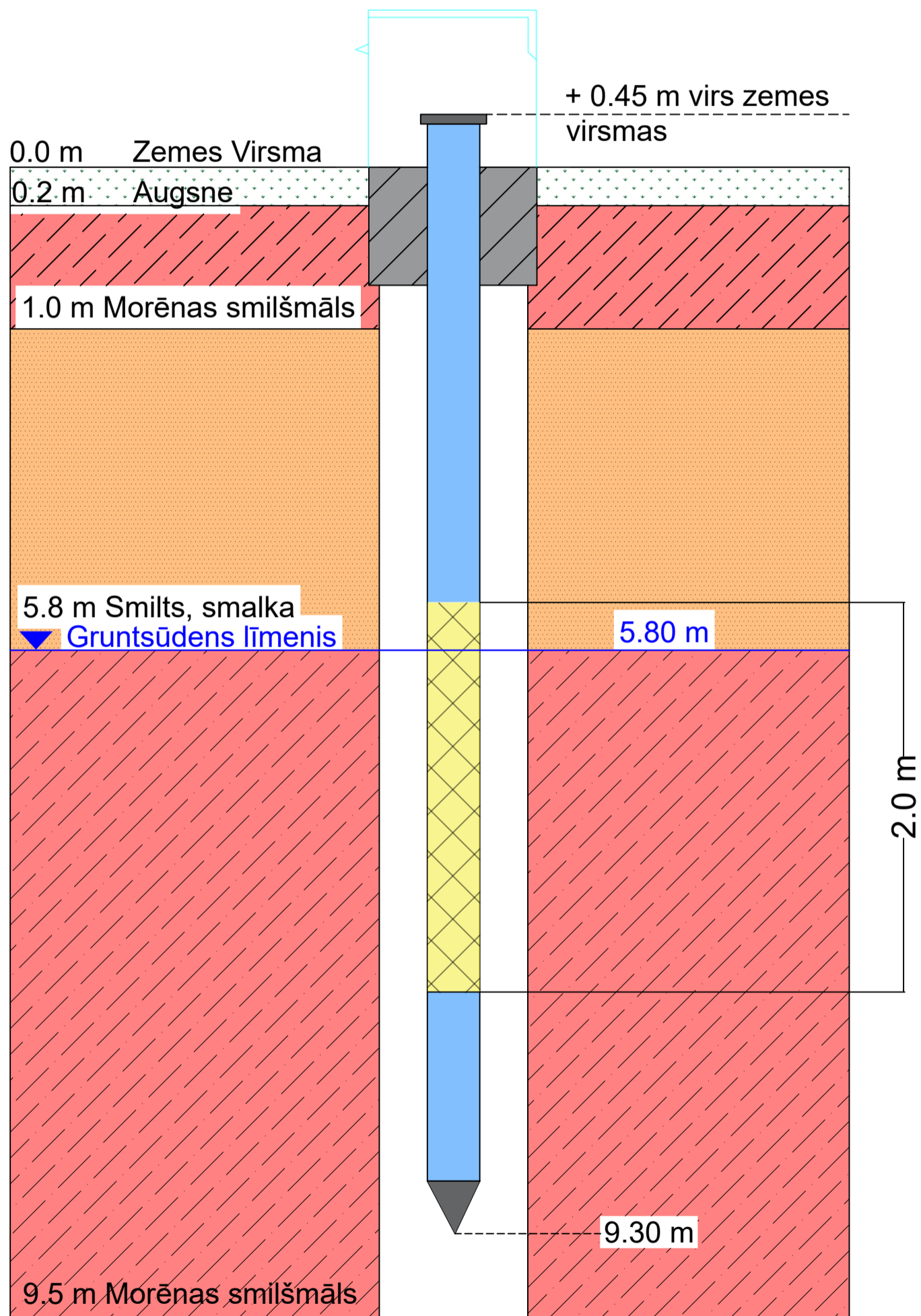


Aka Nr. 2 G

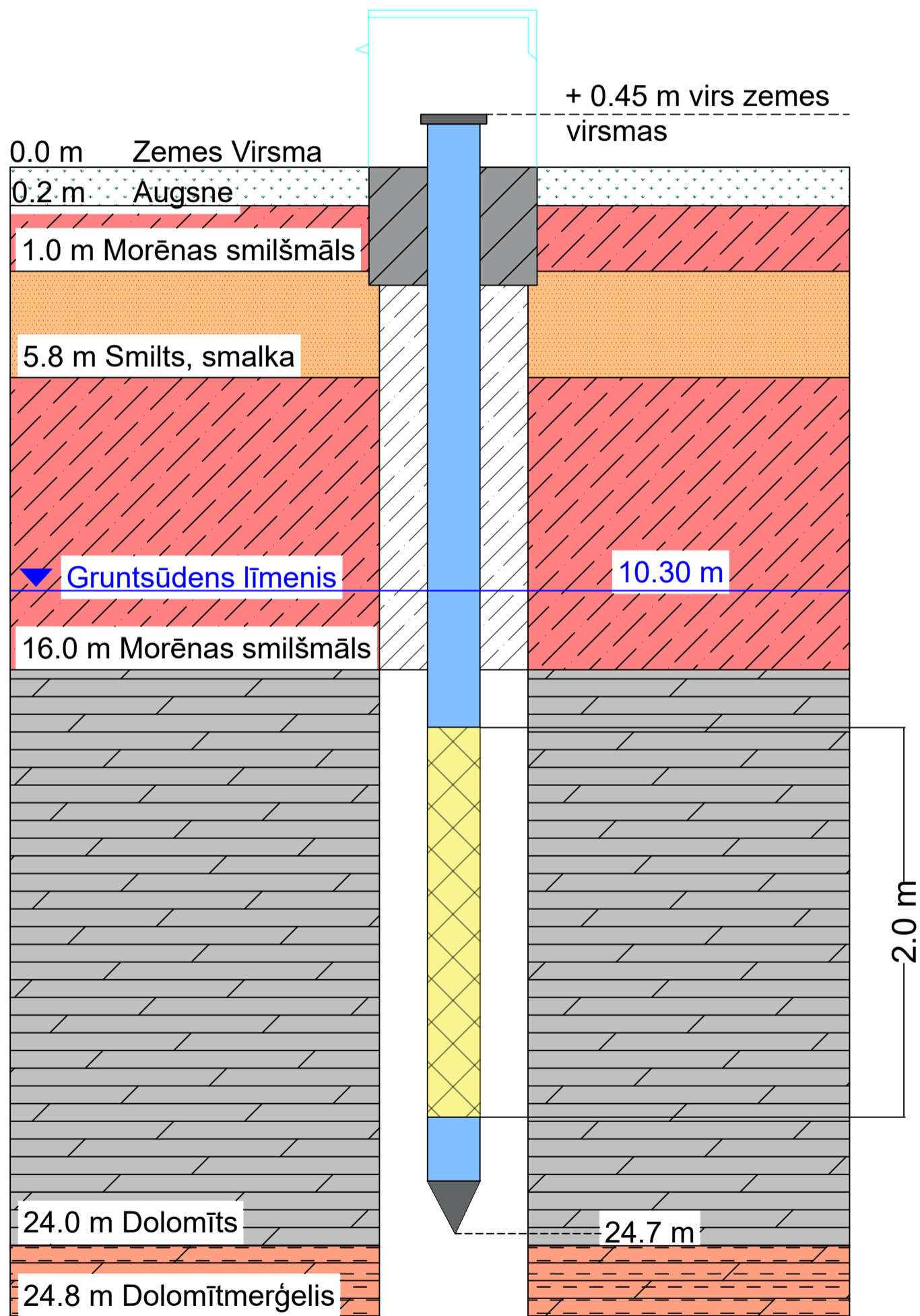


Urbums izurbts līdz 19.5 m., taču pamatiežu virsma nav sasniegta.
Urbums noblīvēts 8.5 m dziļumā un ierīkota spice.

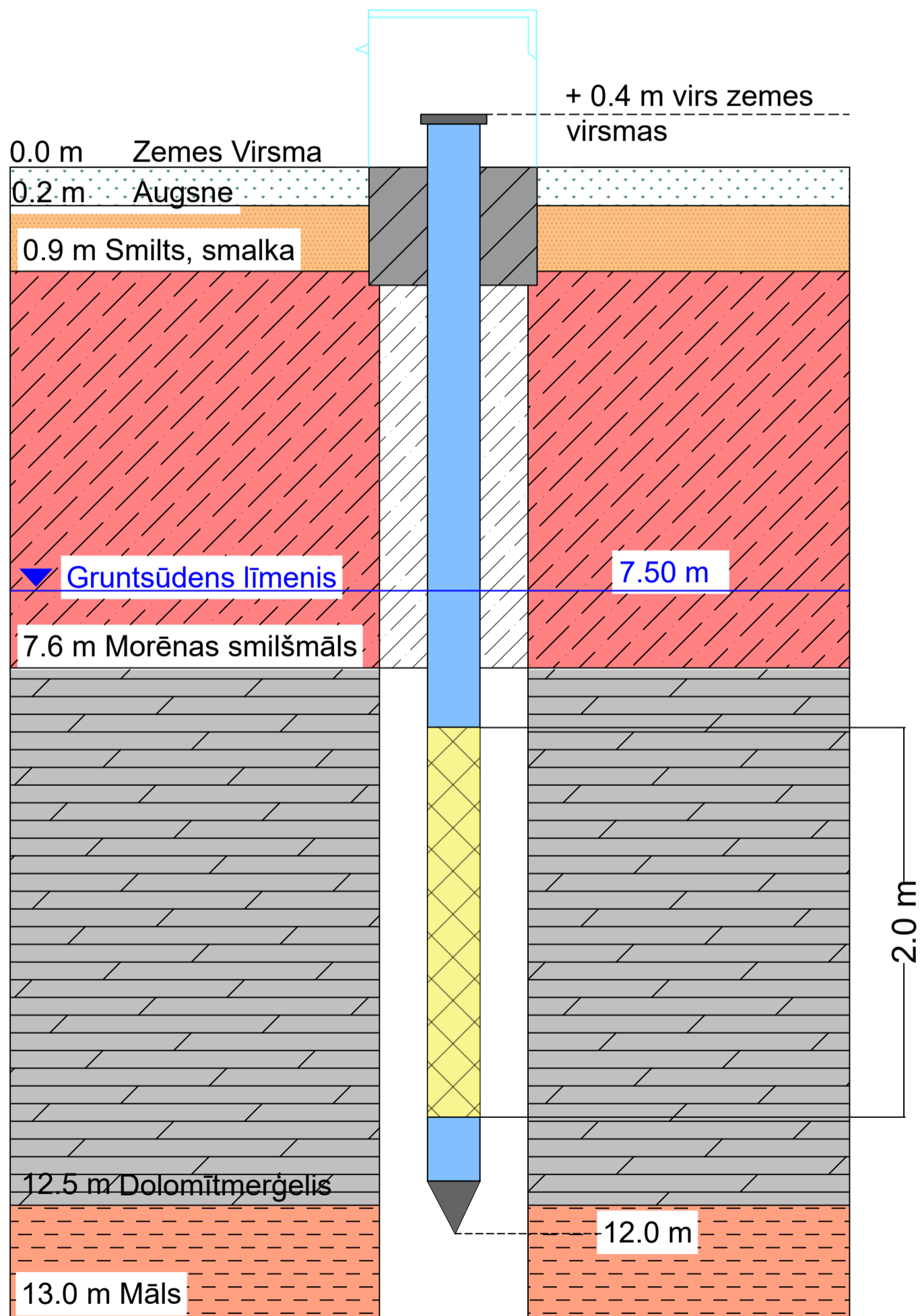
Aka Nr. 3 G



Aka Nr. 3 P



Aka Nr. 4 P



**2.4. Valsts Vides Dienesta zemes dzīļu izmantošanas licence nr.
AP25ZD0045 un AP25ZD0163**



Valsts vides dienests

Rūpniecības iela 23, Rīga, LV-1045, tālr. 67084200, e-pasts ap@vvd.gov.lv, www.vvd.gov.lv

ZEMES DZĪĻU IZMANTOŠANAS LICENCE
Nr. AP25ZD0045

**Izsniegta sabiedrībai ar ierobežotu atbildību "VIDES KONSULTĀCIJU BIROJS",
reģistrācijas numurs: 40003282693**

*(pašvaldības nosaukums, komersanta firma un reģistrācijas numurs vai fiziskās
personas vārds, uzvārds un personas kods)*

Zemes dzīļu monitoringa sistēmas izveidei

(zemes dzīļu izmantošanas veids)

Smilts un dolomīta atradnes "Saulstari" apkārtnē

(licencētais objekts)

Salaspils novads, Salaspils pagasts

(licencētā objekta administratīvā piederība, ja iespējams, adrese)

Licence izsniegta **27.02.2025.**

un derīga **līdz 30.03.2025.**

Pielikumā:

Nr. p. k.	Pielikuma nosaukums	Lpp. skaits
1.	zemes dzīļu izmantošanas nosacījumi	3
2.	karte vai plāns, kurā attēlo atradnes robežu, licences adresāta īpašumā vai nomā esošo zemesgabala robežas, licences laukuma robežu ar robežpunktiem; tabula ar robežpunktu koordinātām LKS-92 TM sistēmā	-
3.	derīgo izrakteņu ieguves limits	-

Licences pielikumi ir tās neatņemama sastāvdaļa

Atļauju pārvaldes
Piesārņojuma un dabas resursu departamenta
Resursu pārvaldības daļas vadītāja

S. Caune

**ŠIS DOKUMENTS IR PARAKSTĪTS AR DROŠU ELEKTRONISKO PARAKSTU
UN SATUR LAIKA ZĪMOGU**

Zemes dzīļu izmantošanas licenci vai tajā noteiktos nosacījumus mēneša laikā no paziņošanas dienas var apstrīdēt Enerģētikas un vides aģentūrā, iesniegumu par apstrīdēšanu iesniedzot Valsts vides dienestā, Rūpniecības ielā 23, Rīgā, LV-1045, e-pasta adrese: *pasts@vvd.gov.lv* vai izmantojot *eAdresi*. Saskaņā ar Paziņošanas likuma 9. panta otro daļu zemes dzīļu izmantošanas licence uzskatāma par paziņotu otrajā darba dienā pēc tās nosūtīšanas.

Zemes dzīļu izmantošanas nosacījumi

I. Vispārīgie zemes dzīļu izmantošanas nosacījumi

1. Licences derīguma termiņš	No 27.02.2025. līdz 30.03.2025. Atbilstoši likuma "Par zemes dzīlēm" 9. panta pirmās daļas 1. punktam zemes dzīļu izmantošanas licenci monitoringa sistēmas izveidei vai monitoringa veikšanai izsniedz - uz laiku līdz pieciem gadiem.
2. Licencētā objekta kadastra dati	Nekustamais īpašums "Saulstari" (kadastra Nr. 80310 040 009), Salaspils pagasts, Salaspils novads.
3. Licences izsniegšanas pamatojums	a) Likuma "Par zemes dzīlēm" 10. panta pirmās daļas 3. punkta "e" apakšpunkts; b) 13.12.2024. Līgums Nr. VKB-20/24G, kas noslēgts starp SIA "Jesper Timber" un SIA "VIDES KONSULTĀCIJU BIROJS" par pazemes ūdens monitoringa tīkla izveidi. c) 26.02.2025. Darbu programma <i>Monitoringa sistēmas izveide, smilts un dolomīta atradnē "Saulstari"</i> .
4. Grozījumi	Nepieciešamības gadījumā iesniegt iesniegumu grozījumu veikšanai licencē un grozījumu pamatojumu Valsts vides dienestā (turpmāk – Dienests) (Ministru kabineta 06.09.2011. noteikumi Nr. 696 „Zemes dzīļu izmantošanas licenču un bieži sastopamo derīgo izrakteņu ieguves atļauju izsniegšanas kārtība, kā arī publiskas personas zemes iznomāšanas kārtība zemes dzīļu izmantošanai” (turpmāk – MK noteikumi Nr. 696) 34. punkts).
5. Zemes dzīļu izmantošanas ierobežošana, apturēšana	Zemes dzīļu izmantošana var tikt ierobežota, apturēta un licence atcelta likumā "Par zemes dzīlēm" 16. pantā noteiktajos gadījumos un noteiktajā kārtībā.
6. Informācijas sniegšana	Informēt Valsts vides dienestu elektroniski (e-pasts: pasts@vvd.gov.lv vai izmantojot e-Adresi) (vēlams ne vēlāk kā 5 darba dienas pirms) par monitoringa sistēmas izveides laiku.

II. Monitoringa sistēmas izveides un monitoringa veikšanas nosacījumi

7. Normatīvie akti	a) Aizsargjoslu likums, Ministru kabineta 03.12.2002. noteikumi Nr. 118 "Noteikumi par virszemes un pazemes ūdeņu kvalitāti" (turpmāk – MK noteikumi Nr. 118), Ministru kabineta 22.01.2002. noteikumi Nr. 34 "Noteikumi par piesārņojošo vielu emisiju ūdenī" un MK noteikumi Nr. 696; b) Ņemt vērā, ka licence neatbrīvo no Latvijas Republikas likumu un citu normatīvo aktu prasību ievērošanas, kā arī paredzētajām ekspertīzēm un saskaņošanām.														
8. Monitoringa izveide	a) Veikt monitoringa sistēmas izveidi atbilstoši darba programmai; b) Ierīkot monitoringa urbumu pārus nekustamajā īpašumā "Jaksti" (kadastra Nr. 7494 003 0052), "Dižauziņas" (kadastra Nr. 8031 004 0259) zemes vienībā ar kadastra apzīmējumu 8031 004 0256, un "Pilkalnes" (kadastra Nr. 8031 004 0110) zemes vienībā ar kadastra apzīmējumu 8031 004 0110. c) Ierīkot monitoringa urbumus atbilstoši norādītajām koordinātām: <table border="1" data-bbox="603 1935 1422 2150"> <thead> <tr> <th rowspan="2">Monitoringa urbuma Nr.</th> <th colspan="2">Koordinātas LKS-92 sistēmā</th> </tr> <tr> <th>N</th> <th>E</th> </tr> </thead> <tbody> <tr> <td>1G</td> <td>529143.0</td> <td>305177.0</td> </tr> <tr> <td>1P</td> <td>529143.0</td> <td>305177.0</td> </tr> <tr> <td>2G</td> <td>530134.0</td> <td>305496.0</td> </tr> </tbody> </table>	Monitoringa urbuma Nr.	Koordinātas LKS-92 sistēmā		N	E	1G	529143.0	305177.0	1P	529143.0	305177.0	2G	530134.0	305496.0
Monitoringa urbuma Nr.	Koordinātas LKS-92 sistēmā														
	N	E													
1G	529143.0	305177.0													
1P	529143.0	305177.0													
2G	530134.0	305496.0													

8. Monitoringa izveide	2P	530134.0	305496.0
	3G	530526.0	303931.0
	3P	530526.0	303931.0
	<p>d) Ierīkotajiem monitoringa urbumiem nodrošināt iztīrīšanu un aprīkošanu ar urbumu galvu, lai izslēgtu nesakcionētu pieeju, virszemes ūdens un piesārņojuma iespējamu iekļūšanu;</p> <p>e) Aprīkot ierīkoto monitoringa urbumu atveres, veikt urbumu marķēšanu un teritorijas labiekārtošanu ap monitoringa urbumiem;</p> <p>f) Noteikt monitoringa urbumu koordinātas LKS-92 TM sistēmā un absolūto augstumu, izmantojot Eiropas vertikālās atskaites sistēmas realizāciju Latvijas teritorijā (LAS-2000,5);</p> <p>g) Nomērīt monitoringa urbumu dziļumu un pazemes ūdens līmeni tajos.</p>		
9. Ģeoloģiskā informācija	<p>a) Rezultātus apkopot monitoringa sistēmas izveides pārskatā;</p> <p>b) Pārskatu elektroniskā vai papīra formā nodot valsts SIA "Latvijas Vides, ģeoloģijas un meteoroloģijas centrs" līdz licences derīguma termiņa beigām (Ministru kabineta 2012. gada 28. augusta noteikumu Nr. 578 "Noteikumi par ģeoloģiskās informācijas sistēmu" 4. punkts).</p>		
10. Vides aizsardzība	<p>a) Sūdzību un depresijas piltuves paplašināšanās gadījumā pārskatīt un papildināt izveidoto monitoringa sistēmu ar monitoringa urbumiem, novērojumu vietām vai laukumiem, pirms tam veicot grozījumus licencē;</p> <p>b) Nepieļaut grunts, zemes dziļu, virszemes un pazemes ūdeņu piesārņojumu vai citu kaitējumu videi;</p> <p>c) Paredzēt pasākumus, lai tehnikas darbības laikā netiktu pārsniegtas trokšņu emisiju pieļaujamās vērtības;</p> <p>d) Savākt un nodot atkritumu apsaimniekotājiem monitoringa sistēmas veikšanas laikā radušos atkritumus;</p> <p>e) Apturēt vai ierobežot monitoringa darbus, ja atklājas zinātnei, kultūrai un vides aizsardzībai nozīmīgi ģeoloģiskie veidojumi vai citi objekti, nekavējoties ziņot par atklājumu Dienestam.</p>		

Atļauju pārvaldes
Piesārņojuma un dabas resursu departamenta
Resursu pārvaldības daļas vadītāja

S. Caune

ŠIS DOKUMENTS IR PARAKSTĪTS AR DROŠU ELEKTRONISKO PARAKSTU UN
SATUR LAIKA ZĪMOGU



Valsts vides dienests

Rūpniecības iela 23, Rīga, LV-1045, tālr. 67084200, e-pasts ap@vvd.gov.lv, www.vvd.gov.lv

ZEMES DZĪĻU IZMANTOŠANAS LICENCE
Nr. AP25ZD0163

**Izsniegta sabiedrībai ar ierobežotu atbildību "VIDES KONSULTĀCIJU BIROJS",
reģistrācijas numurs: 40003282693**

*(pašvaldības nosaukums, komersanta firma un reģistrācijas numurs vai fiziskās
personas vārds, uzvārds un personas kods)*

Zemes dzīļu monitoringa sistēmas izveidei

(zemes dzīļu izmantošanas veids)

Smilts un dolomīta atradnes "Saulstari" apkārtnē

(licencētais objekts)

Salaspils novads, Salaspils pagasts

(licencētā objekta administratīvā piederība, ja iespējams, adrese)

Licence izsniegta **19.06.2025.**
un derīga **līdz 30.09.2025.**

Pielikumā:

Nr. p. k.	Pielikuma nosaukums	Lpp. skaits
1.	zemes dzīļu izmantošanas nosacījumi	2
2.	karte vai plāns, kurā attēlo atradnes robežu, licences adresāta īpašumā vai nomā esošo zemesgabala robežas, licences laukuma robežu ar robežpunktiem; tabula ar robežpunktu koordinātām LKS-92 TM sistēmā	-
3.	derīgo izrakteņu ieguves limits	-

Licences pielikumi ir tās neatņemama sastāvdaļa

Atļauju pārvaldes
Piesārņojuma un dabas resursu departamenta
Resursu pārvaldības daļas vadītāja

S. Caune

**ŠIS DOKUMENTS IR PARAKSTĪTS AR DROŠU ELEKTRONISKO PARAKSTU
UN SATUR LAIKA ZĪMOGU**

Zemes dzīļu izmantošanas licenci vai tajā noteiktos nosacījumus mēneša laikā no paziņošanas dienas var apstrīdēt Enerģētikas un vides aģentūrā, iesniegumu par apstrīdēšanu iesniedzot Valsts vides dienestā, Rūpniecības ielā 23, Rīgā, LV-1045, e-pasta adrese: *pasts@vvd.gov.lv* vai izmantojot *eAdresi*. Saskaņā ar Paziņošanas likuma 9. panta otro daļu zemes dzīļu izmantošanas licence uzskatāma par paziņotu otrajā darba dienā pēc tās nosūtīšanas.

Zemes dzīļu izmantošanas nosacījumi

I. Vispārīgie zemes dzīļu izmantošanas nosacījumi

1. Licences derīguma termiņš	No 19.06.2025. līdz 30.09.2025. Atbilstoši likuma "Par zemes dzīlēm" 9. panta pirmās daļas 1. punktam zemes dzīļu izmantošanas licenci monitoringa sistēmas izveidei vai monitoringa veikšanai izsniedz - uz laiku līdz pieciem gadiem.
2. Licencētā objekta kadastra dati	Nekustamais īpašums "Saulstari" (kadastra Nr. 80310 040 009), Salaspils pagasts, Salaspils novads.
3. Licences izsniegšanas pamatojums	a) Likuma "Par zemes dzīlēm" 10. panta pirmās daļas 3. punkta "e" apakšpunkts; b) 13.12.2024. Līgums Nr. VKB-20/24G, kas noslēgts starp SIA "Jesper Timber" un SIA "VIDES KONSULTĀCIJU BIROJS" par pazemes ūdens monitoringa tīkla izveidi. c) 16.05.2025. Darbu programma <i>Monitoringa sistēmas izveide, smilts un dolomīta atradnē "Saulstari"</i> .
4. Grozījumi	Nepieciešamības gadījumā iesniegt iesniegumu grozījumu veikšanai licencē un grozījumu pamatojumu Valsts vides dienestā (turpmāk – Dienests) (Ministru kabineta 06.09.2011. noteikumi Nr. 696 „Zemes dzīļu izmantošanas licenču un bieži sastopamo derīgo izrakteņu ieguves atļauju izsniegšanas kārtība, kā arī publiskas personas zemes iznomāšanas kārtība zemes dzīļu izmantošanai” (turpmāk – MK noteikumi Nr. 696) 34. punkts).
5. Zemes dzīļu izmantošanas ierobežošana, apturēšana	Zemes dzīļu izmantošana var tikt ierobežota, apturēta un licence atcelta likumā "Par zemes dzīlēm" 16. pantā noteiktajos gadījumos un noteiktajā kārtībā.
6. Informācijas sniegšana	Informēt Valsts vides dienestu elektroniski (e-pasts: pasts@vvd.gov.lv vai izmantojot e-Adresi) (vēlams ne vēlāk kā 5 darba dienas pirms) par monitoringa sistēmas izveides laiku.

II. Monitoringa sistēmas izveides un monitoringa veikšanas nosacījumi

7. Normatīvie akti	a) Aizsargjoslu likums, Ministru kabineta 03.12.2002. noteikumi Nr. 118 "Noteikumi par virszemes un pazemes ūdeņu kvalitāti" (turpmāk – MK noteikumi Nr. 118), Ministru kabineta 22.01.2002. noteikumi Nr. 34 "Noteikumi par piesārņojošo vielu emisiju ūdenī" un MK noteikumi Nr. 696; b) Ņemt vērā, ka licence neatbrīvo no Latvijas Republikas likumu un citu normatīvo aktu prasību ievērošanas, kā arī paredzētajām ekspertīzēm un saskaņošanām.								
8. Monitoringa izveide	a) Veikt monitoringa sistēmas izveidi atbilstoši darba programmai; b) Ierīkot monitoringa urbumu nekustamajā īpašumā "Saulstari" (kadastra Nr. 8031 004 0009), Salaspils pagastā, Salaspils novadā. c) Ierīkot monitoringa urbumu atbilstoši norādītajām koordinātām: <table border="1" data-bbox="603 1825 1423 1957"> <thead> <tr> <th rowspan="2">Monitoringa urbuma Nr.</th> <th colspan="2">Koordinātas LKS-92 sistēmā</th> </tr> <tr> <th>N</th> <th>E</th> </tr> </thead> <tbody> <tr> <td>4P</td> <td>530167.1</td> <td>304723.0</td> </tr> </tbody> </table> d) Ierīkotajam monitoringa urbumam nodrošināt iztīrīšanu un aprīkošanu ar urbuma galvu, lai izslēgtu nesakcionētu pieeju, virszemes ūdens un piesārņojuma iespējamu iekļūšanu; e) Aprīkot ierīkotā monitoringa urbuma atveres, veikt urbuma marķēšanu un teritorijas labiekārtošanu ap monitoringa urbumu;	Monitoringa urbuma Nr.	Koordinātas LKS-92 sistēmā		N	E	4P	530167.1	304723.0
Monitoringa urbuma Nr.	Koordinātas LKS-92 sistēmā								
	N	E							
4P	530167.1	304723.0							

8. Monitoringa izveide	<p>f) Noteikt monitoringa urbuma koordinātas LKS-92 TM sistēmā un absolūto augstumu, izmantojot Eiropas vertikālās atskaites sistēmas realizāciju Latvijas teritorijā (LAS-2000,5);</p> <p>g) Nomērīt monitoringa urbuma dziļumu un pazemes ūdens līmeni tajā.</p>
9. Ģeoloģiskā informācija	<p>a) Rezultātus apkopot monitoringa sistēmas izveides pārskatā;</p> <p>b) Pārskatu elektroniskā vai papīra formā nodot valsts SIA "Latvijas Vides, ģeoloģijas un meteoroloģijas centrs" līdz licences derīguma termiņa beigām (Ministru kabineta 2012. gada 28. augusta noteikumu Nr. 578 "Noteikumi par ģeoloģiskās informācijas sistēmu" 4. punkts).</p>
10. Vides aizsardzība	<p>a) Sūdzību un depresijas piltuves paplašināšanās gadījumā pārskatīt un papildināt izveidoto monitoringa sistēmu ar monitoringa urbumiem, novērojumu vietām vai laukumiem, pirms tam veicot grozījumus licencē;</p> <p>b) Nepieļaut grunts, zemes dziļu, virszemes un pazemes ūdeņu piesārņojumu vai citu kaitējumu videi;</p> <p>c) Paredzēt pasākumus, lai tehnikas darbības laikā netiktu pārsniegtas trokšņu emisiju pieļaujamās vērtības;</p> <p>d) Savākt un nodot atkritumu apsaimniekotājiem monitoringa sistēmas veikšanas laikā radušos atkritumus;</p> <p>e) Apturēt vai ierobežot monitoringa darbus, ja atklājas zinātnei, kultūrai un vides aizsardzībai nozīmīgi ģeoloģiskie veidojumi vai citi objekti, nekavējoties ziņot par atklājumu Dienestam.</p>

Atļauju pārvaldes
Piesārņojuma un dabas resursu departamenta
Resursu pārvaldības daļas vadītāja

S. Caune

ŠIS DOKUMENTS IR PARAKSTĪTS AR DROŠU ELEKTRONISKO PARAKSTU UN
SATUR LAIKA ZĪMOGU

Kolomijčuka, 26199483
inna.kolomijcuka@vvd.gov.lv