

Derīgo izrakteņu meklēšanas pārskats

Derīgo izrakteņu meklēšanas laukums "DIM_Asītes"

"Valsts mežs Vaiņode", Vaiņodes pagasts, Dienvidkurzemes novads

Derīgo izrakteņu meklēšanas pārskats

Perspektīvā smilts-grants un smilts atradne "DIM_Asītes"

Zemes vienības kadastra apzīmējums 64920020014
Nekustamā īpašuma kadastra numurs 64920040102
Vaiņodes pagasts, Dienvidkurzemes novads

Pasūtītājs: AS "Latvijas valsts meži"

Pārskatu sagatavoja:

SIA „Geolite” ģeologs (paraksts) _____ Normunds Briška

Dokuments ir parakstīts ar drošu elektronisko parakstu un satur laika zīmogu

SIA “Geolite”
Rīga, 2025

SATURS

1. Vispārīgas ziņas.....	4
2. Meklēšanas darbu metodes	5
3. Meklēšanas laukuma raksturojums.....	5
4. Ģeoloģiskā uzbūve un hidroģeoloģiskais raksturojums	6
5. Derīgo izrakteņu kvalitāte	6
5.1. Smilts-grants kvalitāte:	7
5.2. Smilts kvalitāte:.....	7
6. Prognozēto krājumu aprēķins	8
7. Slēdziens	9

B. Teksta pielikumi

1. Darba uzdevums	11
2. Urbumu ģeoloģiskie apraksti	14
3. Laboratorijas testēšanas pārskats	15
4. Vidēji svērto kvalitātes rādītāju aprēķina tabulas	17
5. Zemes dzīļu izmantošanas licence Nr. AP24ZD0194	18

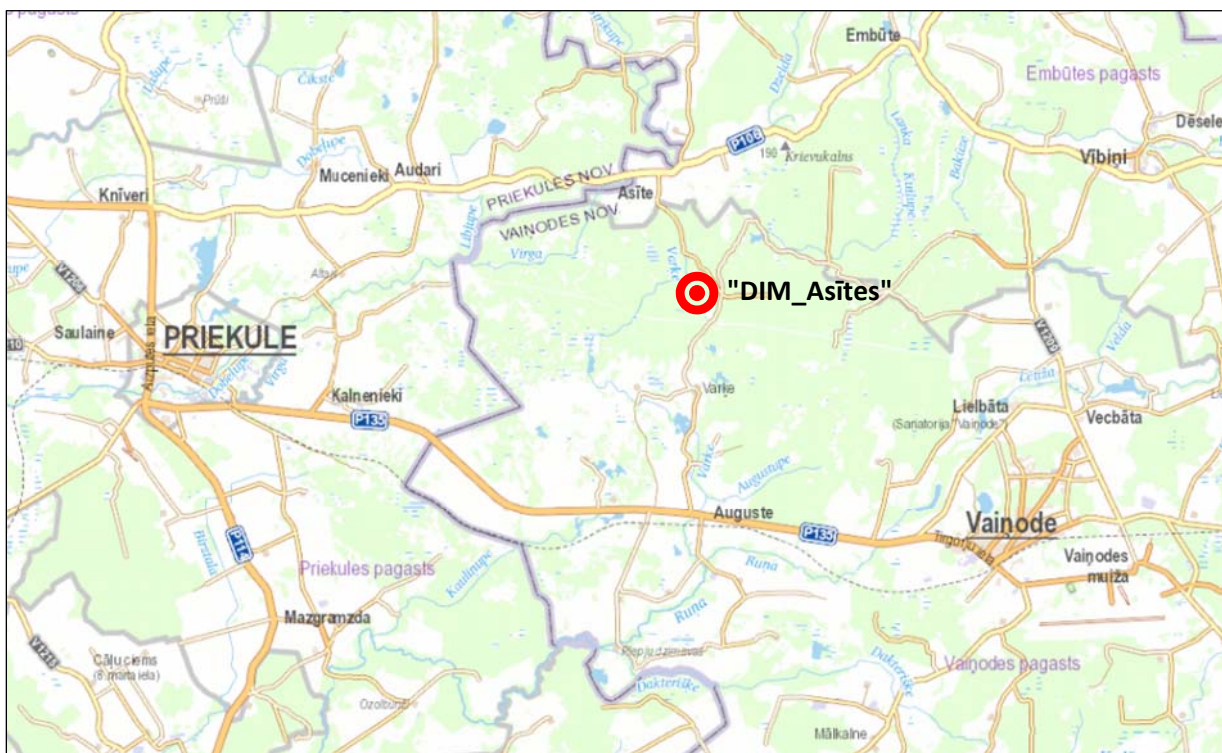
C. Grafiskie pielikumi

1. Derīgo izrakteņu meklēšanas teritorijas izvietojuma plāns topogrāfiskajā kartē M 1:5000	1 lapa
2. Ģeoloģiskie griezumumi	1 lapa
3. Urbumu vietu fotogrāfijas	6 lapas

1. Vispārīgas ziņas

Derīgo izrakteņu meklēšanas darbus laukumā "DIM_Asītes" 22,75 ha platībā (turpmāk tekstā – laukums) 2025. gada 08.-09. aprīlī veica SIA „Geolite”, saskaņā ar AS "Latvijas valsts meži" noslēgto līgumu, darba uzdevumu, tehnisko specifikāciju un zemes dzīļu izmantošanas licenci nr. AP24ZD0194

Laukums atrodas AS „Latvijas valsts meži” pārvaldītajā zemes īpašumā “Valsts mežs Vaiņode”, zemes vienības kadastra apz. 64920020014, īpašuma kadastra numurs 64920040102. Meklēšanas laukums atrodas 11,0 km uz austrumiem no Priekules



1. attēls. Pētāmā laukuma novietojums autoceļu kartē.

Visos urbumos konstatēts perspektīvs derīgais izraktenis – smilts-grants un smilts. Līdz ar to, meklēšanas darbu rezultātā izdalīta perspektīvā smilts-grants un smilts atradne "DIM_Asītes", kas atbilst visam derīgo izrakteņu meklēšanas laukumam.

Meklēšanas darbu platība (ha)	22,75 ha
Veikto urbumu skaits	3
Ierīkoto skatrakumu skaits	0
Urbumu metrāža; vītņurbja diametrs >135 cm	18,0
Urbumu metrāža; vītņurbja diametrs <135 cm	0,00
Kopējā urbumu metrāža	18,00
Veiktie granulometrijas testi, gab	5
Veiktie filtrācijas testi, gab	0
Izdalītie derīgo izrakteņu (smilts-grants) izplatības un prognozes laukumi, ha	1,62 ha
Izdalītie derīgo izrakteņu (smilts) izplatības un prognozes laukumi, ha	22,75 ha

1. tabula. Pārskats par meklēšanas darbu apjomu.

2. Meklēšanas darbu metodes

Derīgo izrakteņu meklēšanas darbi veikti atbilstoši darba uzdevumam nr. DIM_KA0959_DK_04_2025_1 (1.teksta pielikums), un urbumu vietas izvēlētas atbilstoši Pasūtītāja norādījumiem.

Lauka darbi veikti ģeologa Harija Bērklejas vadībā. Urbumi tika ierīkoti ar urbšanas agregātu Sedidril 500 uz VW MAN 8.136 bāzes (135 mm vīturbis) 4,0 – 9,0 m, (kopā 18,0 m) dziļumā.

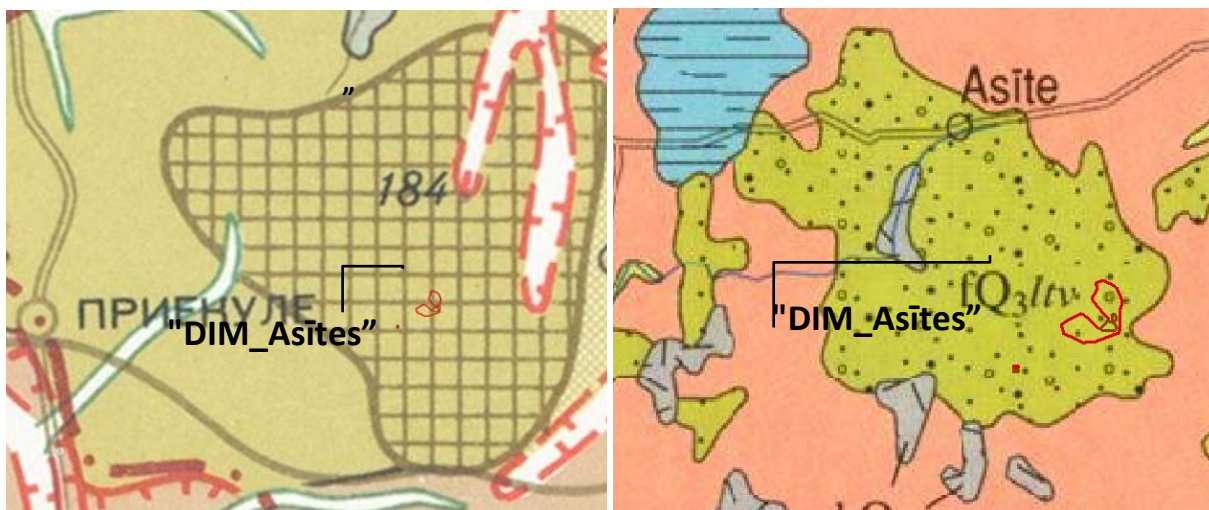
No potenciālajiem derīgo izrakteņu smilts-grants un smilts slāņiem noņemti 5 paraugi. Paraugu testēšana veikta "LVM Zemes dzīles" minerālo materiālu testēšanas un pētniecības laboratorijā, Rīgas ielā 111, Salaspilī (Akreditācijas nr. T-617).

Par pētījumu topogrāfisko pamatni izmantoti LĢIA atvērtie zemes virsmas skanēšanas dati. Urbumi piesaistīti LKS-92 koordinātu sistēmai un tās augstumi atbilst Latvijas normālo augstumu sistēmai LAS-2000,5 (LAS). Augstumi noteikti pēc LĢIA Lidar skanēšanas datiem un augstumu precizitāte ir $\pm 0,5$ m.

3. Meklēšanas laukuma raksturojums

Fiziski ģeogrāfiski laukums atrodas Embūtes pauguraines centrālajā daļā. Meklēšanas laukums ietilpst glaciofluviālas izcelsmes nogulumu veidotā ģeomorfoloģiskā formā – kēmu masīvā.

Meklēšanas laukumā reljefs ir paugurots un to veido vairāki atsevišķi galvenokārt ieapaļas formas pauguri ar samērā stāvām nogāzēm. Laukuma dienvidu mala ir zemākā vieta, kur virsmas augstums nokrīt līdz atzīmei +141,0 m LAS, bet augstākā vieta ir rietumu daļā esošā paugura virsotnē - +166,0 m LAS. Laukumu lielākoties klāj skujkoku mežs, bet gar tā arējām malām izvietoti izcirtumi.



2. attēls. Meklēšanas laukuma novietojums ģeomorfoloģiskajā un kvartārģeoloģijas kartē.

Laukumā neatrodas aizsargājami dabas objekti kā arī tā neatrodas aizsargājamā teritorijā. Agrāk atradnes teritorijā ģeoloģiskā izpēte un meklēšanas darbi nav veikti, un tiešā tuvumā nav iepriekš izpētītu atradņu.

4. Ģeoloģiskā uzbūve un hidroģeoloģiskais raksturojums

Laukuma ģeoloģisko griezumu veido:

- Eluviālie nogulumu eQ₄ – augsne, 0,1 – 0,2 m biežumā. Augsne izplatīta visā laukumā.
- perspektīvo derīgo slāņkopu veido glaciolimniskas gIQ₃ un glaciofluviālas gfQ₃ izcelsmes smilts-grants un smilts nogulumieži.

Smilts-grants sastopama tikai laukuma centrālajā daļā, kur 3. urbumā konstatēts 1,10 m biezs smilts-grants slānis.

Smilts ir sastopama visā meklēšanas laukuma teritorijā. Smilts ir aleirītiska, smalka, un vidēji rupja. Urbumos noteiktais smilts slāņa biežums tās izplatības laukumā – 1,40 līdz 6,30 m.

- paslāni veido glaciģēnie gQ₃ nogulumu –brūna un sarkanbrūna morēnas mālsmilts ar grants graudu piejaukumu. Biezākais derīgais slānis sastopams atradnes centrālajā daļā.

Lauka darbu laikā, 2025. gada 08. 0- 09. aprīlī gruntsūdens izpētes urbumos nav konstatēts. Meklēšanas laukuma malās ir reljefa pazeminājumi – ieplakas, kur izveidojušies purvi, kur ūdens līmenis sakrīt ar zemes virsmas augstumu. Attiecīgi ieplakā gar laukuma rietumu malu GŪL sagaidāms uz atzīmes +148,0 m LAS, savukārt ieplakā gar laukuma austrumu malu GŪL sagaidāms uz atzīmes +138,0 m LAS.

**Derīgo izrakteņu slāņu biežums un ieguluma dziļums un izplatība uzskatāmi attēlots pārskata 2. grafiskajā pielikumā – ģeoloģiskie griezumi.*

5. Derīgo izrakteņu kvalitāte

Ģeoloģiskajās izstrādnēs konstatētā smilts materiāla kvalitāte noteikta, veicot paraugu laboratorisku testēšanu "LVM Zemes dzīles" minerālo materiālu testēšanas un pētniecības laboratorijā, Rīgas ielā 111, Salaspilī. Paraugi tika ņemti tikai no labākā potenciālā materiāla, kas bija redzams urbumos. Izpētes darbu ietvaros tika ņemti 5 materiāla paraugi un uz Laboratoriju testu veikšanai nogādāti visi 5 paraugi.

5 paraugiem noteikts granulometriskais sastāvs (pēc LVS EN 933-1:2013);

0 paraugam noteikts filtrācijas koeficients pēc būvdarbu specifikācijas 2023 Pielikums 8.3.

Atbilstoši Tehniskās specifikācijas (Smilts un smilts-grants derīgo izrakteņu meklēšana, ģeoloģiskā izpēte un krājumu aprēķinu veikšana) 1. pielikuma 5.2. un 5.3. punktiem tika izvērtēti katra parauga testēšanas rezultāti. Derīgo izrakteņu filtrācijas un granulometrijas atbilstības salīdzinājums ar LVM "Meža autoceļu būvdarbu specifikācijās" norādītajām filtrācijas koeficienta un granulometriskā sastāva minimālajām prasībām aprakstīts nākamajās apakšnodaļās.

**Derīgo izrakteņu kvalitātes rādītāji uzskatāmi parādīts pārskata 4. teksta pielikumā – Derīgo izrakteņu vidēji svērto kvalitātes rādītāju aprēķins un 3. teksta pielikumā – laboratorijas testēšanas pārskats.*

5.1. Smilts-grants kvalitāte:

- Smilts-grants materiālā grants frakcijas (5,6–63 mm) saturs ir vidēji 26,4%.
- Putekļu un māla frakcijas (<0,063 mm) saturs ir vidēji 15,3%.
- No smilts frakcijām dominē frakcija 0,063 – 0,125 mm (smalka smilts), kas ir vidēji 17,5%;
- Filtrācijas koeficients nav noteikts
- Laukakmeņi nav fiksēti

Izstrādnes nr.	Parauga nr.	Parauga intervāls, m	Materiāla daļas, kas iziet caur 0,063 mm sietu 5-15%	Materiāla daļas, kas iziet caur 0,5 mm sietu 10-28%	Materiāla daļas, kas iziet caur 5,6 mm sietu 30-50%	Materiāla daļas, kas iziet caur 31,5 mm sietu 50-95%
3	4	3,2 - 4,3	15,3	54,4	73,6	95,2
Kopā kritēriji:			1	1	1	1
LVM prasībām atbilst:			0	0	0	0
LVM prasībām neatbilst:			1	1	1	1
LVM prasībām atbilst %:			0%	0%	0%	0%

Kopā visi kritēriji:	4	100%
Kopā LVM prasībām atbilst:	0	0%
Kopā LVM prasībām neatbilst:	4	100%

2. tabula. Smilts-grants atbilstība LVM „Meža autoceļu būvniecības specifikāciju prasību” minimālajām prasībām.

- Apkopojot rezultātus var secināt, ka kopumā perspektīvajā laukumā esošajam smilts-grants materiālam kvalitāti raksturojošās īpašības ir zemas un LVM prasībām neatbilstošas.

5.2. Smilts kvalitāte:

- Smilts materiālā grants frakcijas (5,6-63 mm) saturs ir 0 – 9,1 vidēji 2,8%;
- Putekļu un māla frakcijas (<0,063 mm) saturs ir 11,6 – 23,2, vidēji 17,4%;
- Smilts sastāvā dominē frakcija 0,125 – 0,25 mm (smalka smilts), kas ir pārstāvēta robežās 24,9 – 35,6, vidēji 31,1%;
- Filtrācijas koeficients Autoceļu būvdarbu specifikācijas 2023, pielikums 8.3. paraugiem netika noteikts

Izstr. nr.	Par. nr.	Parauga intervāls m	Materiāla daļas, kas iziet caur 90 mm sietu 100%	Materiāla daļas, kas iziet caur 0,063 mm sietu ≤5%	Materiāla daļas, kas iziet caur 0,125 mm sietu ≤ 20%
1	2	0,2 - 3,5	100,0	19,0	59,0
3	3	0,2 - 3,2	100,0	11,6	23,5
3	5	4,3 - 7,6	100,0	23,2	57,8
4	1	0,1 - 1,5	100,0	12,1	22,5
Kopā kritēriji:			4	4	4
LVM prasībām atbilst:			4	0	0
LVM prasībām neatbilst:			0	4	4

Kopā visi kritēriji:	12	100%
Kopā LVM prasībām atbilst:	4	33%
Kopā LVM prasībām neatbilst:	8	67%

3. tabula. Smilts atbilstība LVM „Meža autoceļu būvniecības specifikāciju prasību” minimālajām prasībām.

- Apkopojot rezultātus var secināt, ka kopumā perspektīvajā laukumā esošajam smilts materiālam kvalitāti raksturojošās īpašības ir zemas un LVM prasībām lielākoties neatbilstošas.

6. Prognozēto krājumu aprēķins

- Smilts-grants krājumi aprēķināti ar **aritmētisko metodi 16,18 tūkst m²** platībā.
- Smilts krājumi aprēķināti ar **aritmētisko metodi 227,51 tūkst m²** platībā
- Smilts-grants un smilts krājumi aprēķina datums – **2025. gada 09. aprīlis**
- Saskaņā ar pasūtītāja uzdevumu, krājumu aprēķina laukums vilkts atbilstoši derīgo izrakteņu izplatībai, un ņemot vērā pasūtītāja norādīto pētāmā laukuma kontūru.
- Visā atradnē atradnes kontūra tika ekstrapolēta, jo urbumi atrodas kontūras iekšpusē, nevis uz tās robežām.
- Krājumu aprēķinā iekļautas visas ģeoloģiskās izstrādnes, jo derīgais slānis (smilts-grants un smilts) konstatēta visās izpētes izstrādnēs un derīgā slāņa izplatība turpinās ārpus atradnes krājumu aprēķina laukuma.
- Izplatības laukuma robežas noteiktas pēc ģeoloģiskajiem griezumjiem – ņemot vērā zemes virsmas reljefu un izpētes urbumu datus.

Izstrādes nr.	Segkārtā	Smilts-grants	Smilts	Derīgais slānis kopā
Urb.1	0,20		3,30	3,30
Urb.3	0,20	1,10	6,30	7,40
Urb.4	0,10		1,40	1,40
Slāņa vidējais biezums, m	0,17	1,10	3,67	4,03
Aprēķina laukums, tūkst. m²	227,51	16,18	227,51	227,51
Krājumi, tūkst. m ³	38,68	17,80	834,96	916,87
Krājumu samazinājums urbumu tīkla un reljefa rezultātā -25%		-4,45	-208,74	-229,22
Prognozētie krājumi, tūkst. m ³		13,35	626,22	687,65

4. tabula. Krājumu aprēķins.

7. Slēdziens

- Derīgo izrakteņu meklēšanas darbu rezultātā meklēšanas laukumā tika izdalīta perspektīva smilts-grants un smilts atradne "DIM_Asītes". Atralnē 22,75 ha platībā prognozēti 13,35 tūkst. m³ smilts-grants un 626,22 tūkst. m³ smilts krājumi.
- Smilts-grants slāņa biezums ir 0 – 1,10, vidēji 1,10 m, smilts slāņa biezums ir 1,40 – 6,30, vidēji 3,67 m.
- Perspektīvajā atralnē esošajam materiālam kvalitātes rādītāji raksturojami kā zemi un LVM prasībām lielākajā daļā gadījumu – neatbilstoši.



B. Teksta pielikumi

Datums: 08.04.2025

Pēc 07.06.2024 Uzņēmuma līguma Nr. 5-5.9.1_008q_250_24_26_meklesana

DU numurs: DIM_KA0959_DK_04_2025_1

Uzņēmējs: Geolite SIA

Reģistrācijas Nr. 40103400303

Objekts: DIM_Asītes

Objekta kods: KA0959

Reģions: Dienvidkurzemes nov., pagasts: Vaiņodes pag., kadastra nr.: 64920020014, kadastra nr.2:

Darba veida kods (Horizon)	Darba veida nosaukums (Horizon)	Mērv.	Apjoms	Mērvienības cena EUR (bez PVN)	Summa kopā EUR (bez PVN)	Darbu izpildes termiņš	Piezīmes
1208	Derīgo izrakteņu meklēšana un prognozēto resursu apjoma aprēķina pārskata sagatavošana un nodošana Valsts ģeoloģijas fondā	Gabali	1	100000	100000	30.05.2025	Pirms pārskata iesniegšanas LVĢMC glabāšanā, nepieciešams nodevumu saskaņot ar pasūtītāja pārstāvi.
1004	Paraugu nogādāšana uz LVM Zemes dzīles laboratoriju	Kilometri	202	20000	4000000	30.05.2025	Iepriekš sazinoties ar laboratoriju, iegūtie paraugi jānogādā testēšanai "LVM Zemes dzīles" laboratorijā, Rīgas ielā 111, Salaspilī (laboratorija@lvm.lv, tālr. 29435674), kur tiks noteikts granulometriskais sastāvs un filtrācijas koeficients

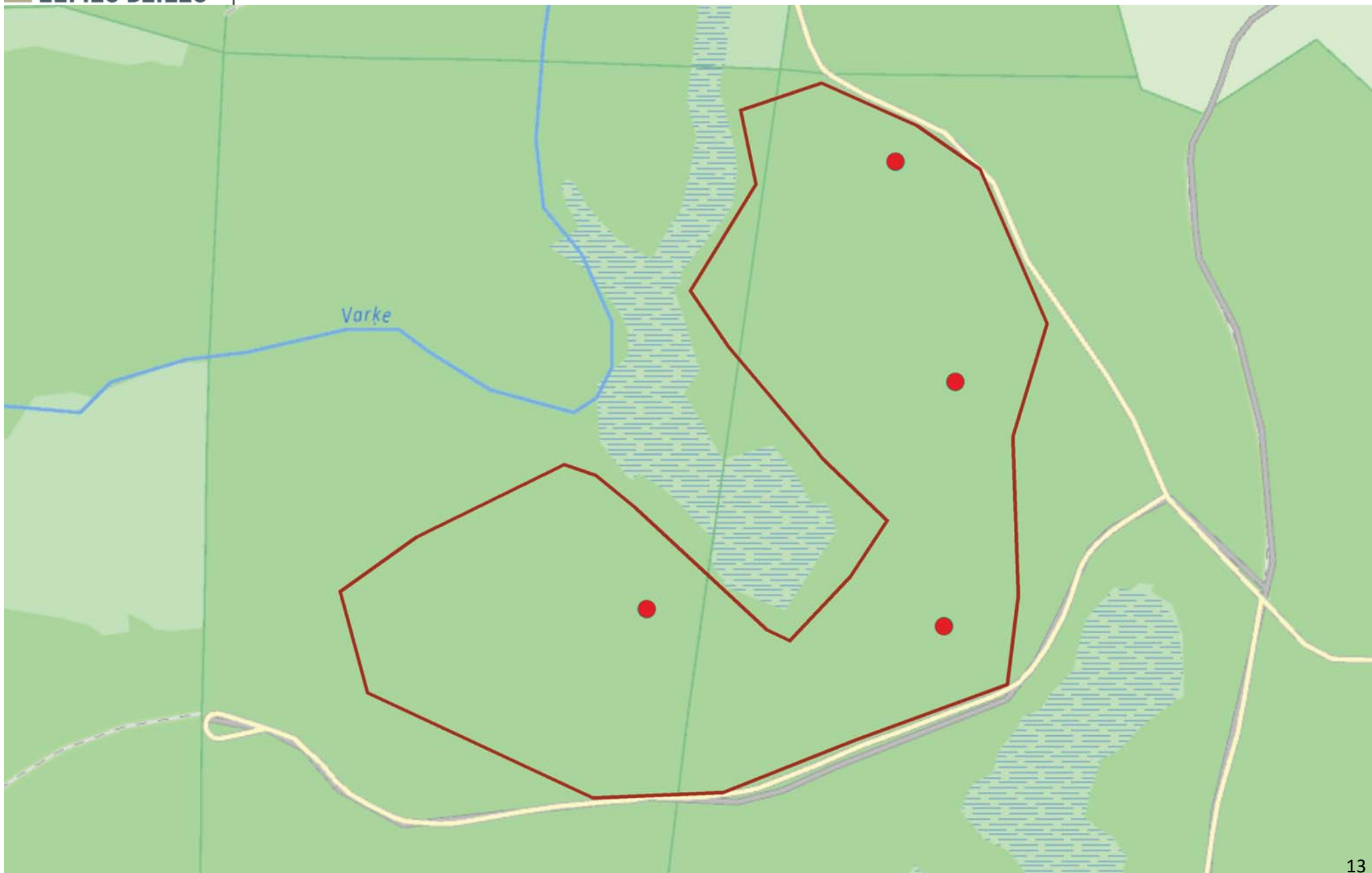
1116	Urbšana ar urbi diametrā ≥135 mm	Metri	40	xx000	xx000000	30.05.2025	Pirms darbu uzsākšanas, darbu veikšanas laiku saskaņot ar Pasūtītāja pārstāvi. Prognozētais urbumu dziļums 10 m. Nepieciešams caururbt visu smilts - grants, smilts derīgo izrakteņu slāņu biezumu, sasniedzot paslāni, bet ne dziļāk kā 10 m no urbuma atveres, t.sk. arī zem gruntsūdens līmeņa. Katra urbuma dziļumu, kurā smilts - grants vai smilts biežums pārsniedz 10 m, saskaņot ar pasūtītāja pārstāvi
				Kopā	xx00000		

Pasūtītāja pārstāvis:

(25000) Dāvis Leimanis

Kontaktinformācija tālr. 29460102

epasts: d.leimanis@lvm.lv



Mērogs: 1:5 000

▭ - Izpētes teritorija ● - DIM urbumi ● - ĢI urbumi

Urbumu ģeoloģiskie apraksti

Objekts	Perspektīvā smilts-grants un smilts atradne "DIM_Asītes"					
Adrese	"Valsts mežs Vaiņode", Vaiņodes pag., Dienvidkurzemes nov. Zemes vienības kadastra apz. 64920020014					
Absol. atzīme	161,50	Urb. 1		Ierīkošanas datums: 09.04.2025	Gruntsūdens līmenis: nav sasniegts	
Ģeol. indekss	Slāņa Abs.	pamatne Dziļums	Slāņa biezums	Iežu veids	Iežu apraksts	Paraugi
eQ4	161,30	0,20	0,20	Augsne	tumši pelēkbrūna, smilšaina	
glQ3	158,00	3,50	3,30	Smalka smilts	gaiši brūna, ar ievērojamu aleirīta piejaukumu. No 2,6 m ar vidēji rupjas smilts starpslāņiem	p2.0,2 - 3,5
gQ3w	156,50	5,00	1,50	Morēnas mālsmilts	sarkanbrūna, no 4,7 m dziļuma ar aleiritiskas smilts starpkārtām	

Absol. atzīme	161,20	Urb. 3		Ierīkošanas datums: 09.04.2025	Gruntsūdens līmenis: nav sasniegts	
Ģeol. indekss	Slāņa Abs.	pamatne Dziļums	Slāņa biezums	Iežu veids	Iežu apraksts	Paraugi
eQ4	161,00	0,20	0,20	Augsne	tumši pelēkbrūna, smilšaina	
gfQ3	158,00	3,20	3,00	Vidēji rupja smilts	gaiši brūna, ar aleirītiskas smilts piejaukumu un nretiem grants graudiem	p3.0,2 - 3,2
gfQ3	156,90	4,30	1,10	Smilts-grants	smilts-grants maisījums ar dažādgruadainas smilts pildījumu un aleirīta piejaukumu, gaiši brūns	p4.3,2 - 4,3
glQ3	153,60	7,60	3,30	Aleirītiska smilts	gaiši brūna, ar retiem grants graudiem	p5.4,3 - 7,6
gQ3w	152,20	9,00	1,40	Morēnas mālsmilts	brūna, ar retiem grants graudiem	

Absol. atzīme	161,50	Urb. 4		Ierīkošanas datums: 08.04.2025	Gruntsūdens līmenis: nav sasniegts	
Ģeol. indekss	Slāņa Abs.	pamatne Dziļums	Slāņa biezums	Iežu veids	Iežu apraksts	Paraugi
eQ4	161,40	0,10	0,10	Augsne	tumši pelēkbrūna, smilšaina	
glQ3	160,00	1,50	1,40	Smalka smilts	gaiši brūna, ar aleirīta piejaukumu un vidēji rupjas smilts starpslāņiem	p1.0,1 - 1,5
gQ3w	157,50	4,00	2,50	Morēnas mālsmilts	sarkanbrūna, smilšaina, ar retiem grants graudiem	

Minerālo materiālu testēšanas un pētniecības laboratorija

Laboratorijas adrese: Rīgas iela 111, Salaspils, Latvija, LV-2169
 tālrunis: 29435674, e-pasts: laboratorija@lvm.lv



TESTĒŠANAS PĀRSKATS NR. 0560/25

Salaspilī 16.04.2025.

Parauga ņēmēja sniegtā informācija

1. Pasūtītājs un tā adrese:	SIA Geolite, Jāņa Čakstes gatve 33, Rīga, LV-1076
2. Objekts	DIM_Asītes, Dienvidkurzemes nov., Vaiņodes pag.
3. Parauga ņemšanas vieta:	Asītes Datums: 09.04.2025
4. Parauga ņēmējs:	SIA Geolite, pārstāvis

Laboratorijas Informācija par paraugu

5. Paraugs(-i) saņemts(-i) laboratorijā:	10.04.2025.
6. Testēšanas datumi:	10.04.2025. - 15.04.2025.
7. Testēšanas rezultāti:	

Laboratorijas ID	Urbuma Nr.	Parauga Nr.	Paraugošanas intervāls, m	LVS EN 933-1:2013, mazgāšana un sijāšana																			LVS EN 13286-2/ NAC:2015 p.7.1.		LVC ABS 2023/3 p.8.3.
				* LVS EN 933-1:2013 A pielikums, mazgāšana un sijāšana																					
				Granulometriskais sastāvs																					
				Sietu acu izmērs, mm																					
< 0.063	0.063	0.125	0.25	0.5	1	2	4	5.6	8	11.2	16	22.4	31.5	45	56	63	90	125	ρd, Mg/m³	W, %	m/dnn				
250410/08 **	1	2	0.2 - 3.5	19.0	59.0	94.6	98.1	99.4	99.8	100.0	100.0	100.0	100.0	100.0	100.0	100.0	100.0	100.0	100.0	100.0	100.0	-	-	-	
				19.0	40.0	35.6	3.5	1.3	0.4	0.2	0.0	0.0	0.0	0.0	0.0	0.0	0.0	0.0	0.0	0.0	0.0	0.0	0.0	0.0	0.0
250410/09 **	3	3	0.2 - 3.2	11.6	23.5	48.4	70.5	80.5	85.6	89.3	90.9	92.4	93.7	96.0	99.1	100.0	100.0	100.0	100.0	100.0	100.0	-	-	-	
				11.6	11.9	24.9	22.1	10.0	5.1	3.7	1.6	1.5	1.3	2.3	3.1	0.9	0.0	0.0	0.0	0.0	0.0	0.0	0.0	0.0	0.0
250410/10 **	3	4	3.2 - 4.3	15.3	32.8	46.3	54.4	59.3	64.2	70.1	73.6	77.3	81.7	86.8	92.8	95.2	95.2	100.0	100.0	100.0	100.0	-	-	-	
				15.3	17.5	13.5	8.1	4.9	4.9	5.9	3.5	3.7	4.4	5.1	6.0	2.4	0.0	4.8	0.0	0.0	0.0	0.0	0.0	0.0	0.0
250410/11 **	3	5	4.3 - 7.6	23.2	57.8	88.4	97.2	98.7	99.4	99.8	99.9	100.0	100.0	100.0	100.0	100.0	100.0	100.0	100.0	100.0	100.0	-	-	-	
				23.2	34.6	30.6	8.8	1.5	0.7	0.4	0.1	0.1	0.0	0.0	0.0	0.0	0.0	0.0	0.0	0.0	0.0	0.0	0.0	0.0	0.0
250410/12 **	4	1	0.1 - 1.5	12.1	22.5	57.4	81.0	90.4	94.7	96.8	97.7	98.4	99.1	99.8	100.0	100.0	100.0	100.0	100.0	100.0	100.0	-	-	-	
				12.1	10.4	34.9	23.6	9.4	4.3	2.1	0.9	0.7	0.7	0.7	0.2	0.0	0.0	0.0	0.0	0.0	0.0	0.0	0.0	0.0	0.0

Piezīmes:

Testēšanas rezultāti attiecas tikai uz saņemto paraugu.

Bez laboratorijas rakstiskas atļaujas testēšanas pārskatu aizliegts pavairot nepilnā apjomā.

Granulometriskā sastāva rezultātu apzīmējumi:

#REF! caursijātais daļiņu daudzums, %

#REF! atlikums uz sieta, %

** Filtrācijas koeficients netika testēts, jo uz sieta 0.063 (mm) caursijāto daļiņu daudzums ir vienāds vai lielāks par 10%;

Atbildīgais par testēšanas pārskata sagatavošanu:

laboratorijas vadītāja Gita Naktina

ŠIS DOKUMENTS IR ELEKTRONISKI PARAKSTĪTS AR DROŠU ELEKTRONISKO PARAKSTU UN SATUR LAIKA ZĪMOGU

Derīgo izrakteņu vidēji svērto kvalitātes rādītāju aprēķins

4. teksta pielikums

Izstrādes Nr.	Parauga Nr.	Parauga dziļuma intervāls, m	Paraugotā slāņa biezums, m	Derīgais izraktenis (MK570)	Smilts rupjuma pakāpe pēc LVS437	Pamatfrakcijas, %				Grants-olu frakciju saturs, %					Smilts frakciju saturs, %							Dabīgs mat.		Filtrācijas k. LVC p.12.3., m/dnn	
						Lauk-akm. > 63,0	Grants +lauk. ak. >5,6	Grants 5,6-63	Smilts <5,6	63,0 - 31,5	31,5 - 16,0	16,0 - 11,2	11,2 - 8,0	8,0 - 5,6	5,6 - 4,0	4,0 - 2,0	2,0 - 1,0	1,0 - 0,5	0,5 - 0,25	0,25 - 0,125	0,125 - 0,063	putekļi māli <0,063	<0,5		<0,125
1	2	3	4	5	6	7	8	9	10	11	12	13	14	15	16	17	18	19	20	21	22	23	24	25	26
3	4	3,2 - 4,3	1,1	smilts-grants	Grantaina	0	26,4	26,4	73,6	4,8	8,4	5,1	4,4	3,7	3,5	5,9	4,9	4,9	8,1	13,5	17,5	15,3	54,4	32,8	
Smilts-grants vidēji svērtie rā			1,1			0	26,4	26,4	73,6	4,8	8,4	5,1	4,4	3,7	3,5	5,9	4,9	4,9	8,1	13,5	17,5	15,3	54,4	32,8	

1	2	0,2 - 3,5	3,3	smilts	Smalka	0	0	0	100,0	0	0	0	0	0	0	0,2	0,4	1,3	3,5	35,6	40,0	19,0	98,1	59,0	
3	3	0,2 - 3,2	3,0	smilts	Vidēji r.	0	9,1	9,1	90,9	0	4,0	2,3	1,3	1,5	1,6	3,7	5,1	10,0	22,1	24,9	11,9	11,6	70,5	23,5	
3	5	4,3 - 7,6	3,3	smilts	Aleirītiska	0	0,1	0,1	99,9	0	0	0	0	0,1	0,1	0,4	0,7	1,5	8,8	30,6	34,6	23,2	97,2	57,8	
4	1	0,1 - 1,5	1,4	smilts	Smalka	0	2,3	2,3	97,7	0	0,2	0,7	0,7	0,7	0,9	2,1	4,3	9,4	23,6	34,9	10,4	12,1	81,0	22,5	
Smilts vidēji svērtie rādītāji			11,0			0	2,8	2,8	97,2	0	1,1	0,7	0,4	0,5	0,6	1,5	2,3	4,8	12,7	31,1	26,9	17,4	88,1	44,3	

Apzīmējumi

Frakciju robežas ir dotas milimetros, frakcijās norādīti dabiska materiāla daļējie atlikumi uz sietiem.

Vidējais filtrācijas koeficients ir aprēķināts vidēji aritmētiski.

6,8 Putekļu un mālu frakcijas <0,063 mm saturs >5%

0,10 Filtrācijas koeficients <1,0 m/dnn

0,74 Filtrācijas koeficients aprēķināts pēc LVC CS 12.3 punkta iegūto filtrācijas koeficientu reizinot ar 1,06.



Valsts vides dienests

Rūpniecības iela 23, Rīga, LV-1045, tālr. 67084200, e-pasts ap@vvd.gov.lv, www.vvd.gov.lv

ZEMES DZĪĻU IZMANTOŠANAS LICENCE Nr.AP24ZD0194

Izsniegta SIA „Geolite”, reģistrācijas numurs: 40103400303

(pašvaldības nosaukums, komersanta firma un reģistrācijas numurs vai fiziskās personas vārds, uzvārds un personas kods)

Derīgo izrakteņu meklēšana

(zemes dzīļu izmantošanas veids)

Perspektīvās derīgo izrakteņu iegulas

(licencētais objekts)

Latvijas teritorija

(licencētā objekta administratīvā piederība, ja iespējams, adrese)

Licence izsniegta Rīgā
un derīga

25.07.2024
līdz 24.07.2025.

Pielikumā:

Nr.p.k.	Pielikuma nosaukums	Lpp. skaits
1.	zemes dzīļu izmantošanas nosacījumi	2
2.	karte vai plāns, kurā attēlo atradnes robežu, licences adresāta īpašumā vai nomā esošo zemesgabala robežas, licences laukuma robežu ar robežpunktiem; tabula ar robežpunktu koordinātām LKS-92 TM sistēmā	-
3.	derīgo izrakteņu ieguves limits	-

Licences pielikumi ir tās neatņemama sastāvdaļa

Atļauju pārvaldes
Piesārņojuma un dabas resursu departamenta
Resursu pārvaldības daļas vadītāja vietnieks

A. Junkurs
(paraksts un tā atšifrējums)

**ŠIS DOKUMENTS IR PARAKSTĪTS AR DROŠU ELEKTRONISKO PARAKSTU UN
SATUR LAIKA ZĪMOGU**

Zemes dzīļu izmantošanas licenci vai tajā noteiktos nosacījumus mēneša laikā no paziņošanas dienas var apstrīdēt Vides pārraudzības valsts birojam, iesniegumu par apstrīdēšanu iesniedzot Valsts vides dienestā, Rūpniecības ielā 23, Rīgā, LV – 1045, e-pasta adrese: pasts@vvd.gov.lv vai izmantojot eAdresi. Saskaņā ar Paziņošanas likuma 9.panta otro daļu zemes dzīļu izmantošanas licence uzskatāma par paziņotu otrajā darba dienā pēc tās nosūtīšanas.

Zemes dzīļu izmantošanas nosacījumi**I. Vispārīgie nosacījumi**

1. Licences derīguma termiņš	No 25.07.2024. līdz 24.07.2025.
2. Derīgo izrakteņu krājumu kategorija	P kategorijas derīgo izrakteņu resursi (prognozētie resursi).
3. Licences izsniegšanas pamatojums	a) Likuma "Par zemes dzīlēm" 10. panta pirmās daļas 3. punkta "e" apakšpunkts un 2 ¹ . daļa; b) Ministru kabineta 06.09.2011. noteikumu Nr. 696 "Zemes dzīļu izmantošanas licenču un bieži sastopamo derīgo izrakteņu ieguves atļauju izsniegšanas kārtība, kā arī publiskas personas zemes iznomāšanas kārtība zemes dzīļu izmantošanai" (turpmāk – MK noteikumi Nr. 696) 4.3. apakšpunkts.
4. Grozījumi	Nepieciešamības gadījumā iesniegt iesniegumu grozījumu veikšanai licencē un grozījumu pamatojumu Valsts vides dienestā (MK noteikumu Nr. 696 34. punkts).
5. Zemes dzīļu izmantošanas ierobežošana, apturēšana	Zemes dzīļu izmantošana var tikt ierobežota, apturēta un licence atcelta likumā "Par zemes dzīlēm" 16. pantā noteiktajos gadījumos un noteiktajā kārtībā.
6. VVD informēšana	Informēt Valsts vides dienestu elektroniski (e-pasts: ap@vvd.gov.lv): a) pirms (vēlams 5 darba dienas) meklēšanas darbu uzsākšanas konkrētā objektā (MK noteikumu Nr. 696 25. punkts), b) par nodotajiem pārskatiem valsts SIA "Latvijas Vides, ģeoloģijas un meteoroloģijas centrs".

II. Derīgo izrakteņu meklēšanas nosacījumi

7. Normatīvie akti	a) Derīgo izrakteņu meklēšanas darbus veikt atbilstoši Ministru kabineta 21.08.2012. noteikumiem Nr. 570 "Derīgo izrakteņu ieguves kārtība" (turpmāk – MK noteikumi Nr. 570); b) Ņemt vērā, ka licence neatbrīvo no Latvijas Republikas likumu un citu normatīvo aktu prasību ievērošanas, kā arī paredzētajām ekspertīzēm un saskaņošanām.
8. Derīgo izrakteņu meklēšana	a) Noslēgt līgumu ar zemes īpašnieku, tiesisko valdītāju vai pilnvarotu personu par tiesībām veikt derīgo izrakteņu meklēšanu (MK noteikumu Nr. 696 25. punkts); b) Sastādīt meklēšanas darbu programmu un saskaņot to ar darbu pasūtītāju (MK noteikumu Nr. 696 25. punkts); c) Veikt teritorijas apsekošanu dabā, izvērtēt Valsts ģeoloģijas fondā pieejamos materiālus un visu pasūtītāja sniegto informāciju par objektu; d) Likvidēt izstrādes pēc darbu veikšanas.
9. Ģeoloģiskā informācija	a) Meklēšanas rezultātus apkopot derīgo izrakteņu meklēšanas darbu pārskatā atbilstoši MK noteikumu Nr. 570 2. nodaļas prasībām; b) Pārskatu elektroniskā vai papīra formā nodot valsts SIA "Latvijas Vides, ģeoloģijas un meteoroloģijas centrs" līdz licences derīguma termiņa beigām (MK noteikumu Nr. 570 4. pielikuma 4. punkts, Ministru kabineta 28.08.2012. noteikumu Nr. 578 "Noteikumi par ģeoloģiskās informācijas sistēmu" 4. punkts).

10. Vides aizsardzība	a) Nepieļaut grunts, zemes dzīļu, virszemes un pazemes ūdeņu piesārņojumu vai citu kaitējumu videi; b) Paredzēt pasākumus, lai tehnikas darbības laikā netiktu pārsniegtas trokšņu emisiju pieļaujamās vērtības; c) Savākt un nodot atkritumu apsaimniekotājiem meklēšanas darbu laikā radušos atkritumus; d) Apturēt vai ierobežot meklēšanas darbus, ja atklājas zinātnei, kultūrai un vides aizsardzībai nozīmīgi ģeoloģiskie veidojumi vai citi objekti, nekavējoties ziņot par atklājumu Valsts vides dienestam.
------------------------------	--

Atļauju pārvaldes
Piesārņojuma un dabas resursu departamenta
Resursu pārvaldības daļas vadītāja vietnieks

A. Junkurs

ŠIS DOKUMENTS IR PARAKSTĪTS AR DROŠU ELEKTRONISKO PARAKSTU
UN SATUR LAIKA ZĪMOGU

Kursīte 25776797
liga.kursite@vvd.gov.lv



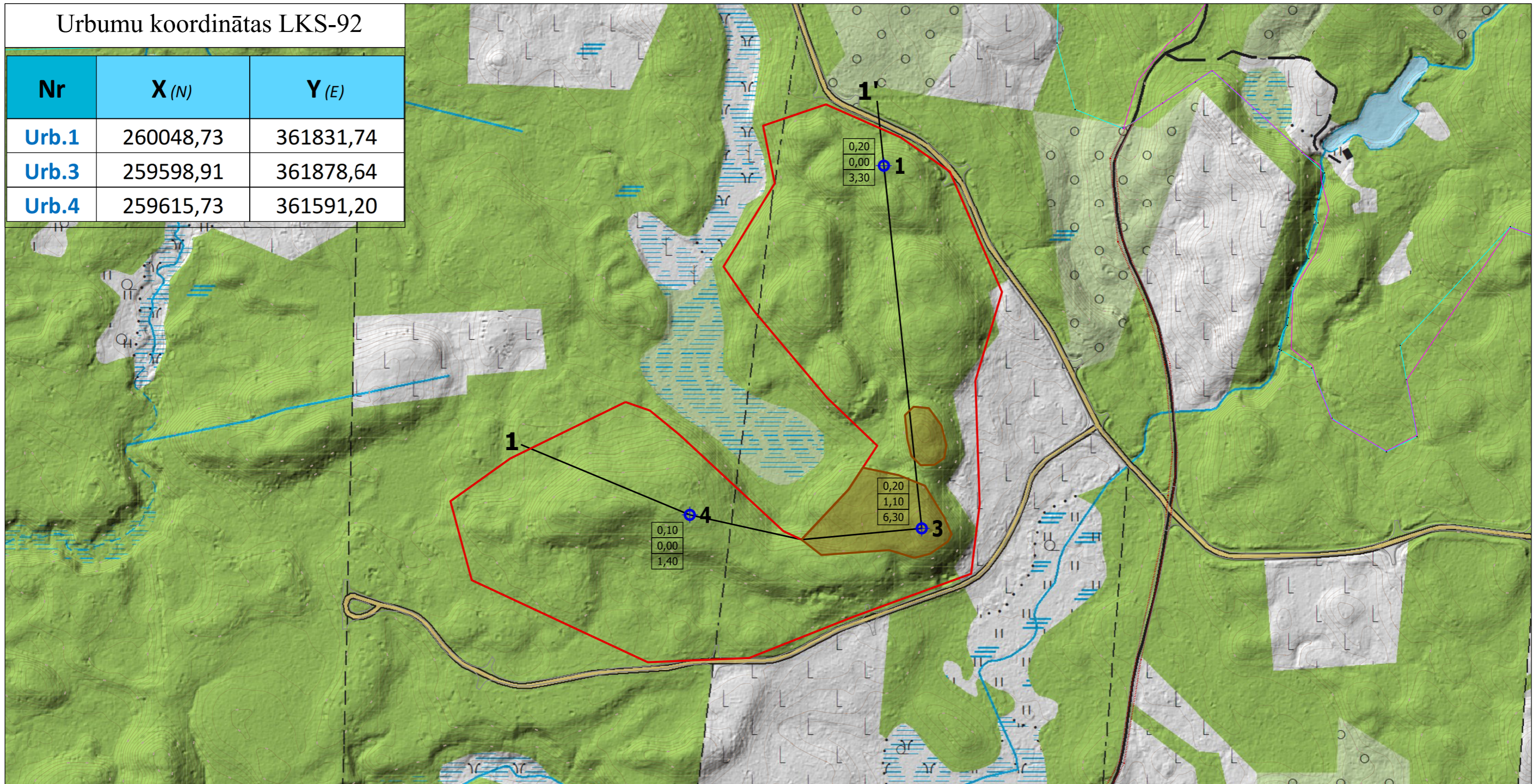
C. Grafiskie pielikumi



1. Derīgo izrakteņu meklēšanas teritorijas izvietojuma plāns topogrāfiskajā kartē

Derīgo izrakteņu meklēšanas laukums "DIM_Asītes"

Vaiņodes pag., Dienvidkurzemes nov.



Mērogs 1:5000

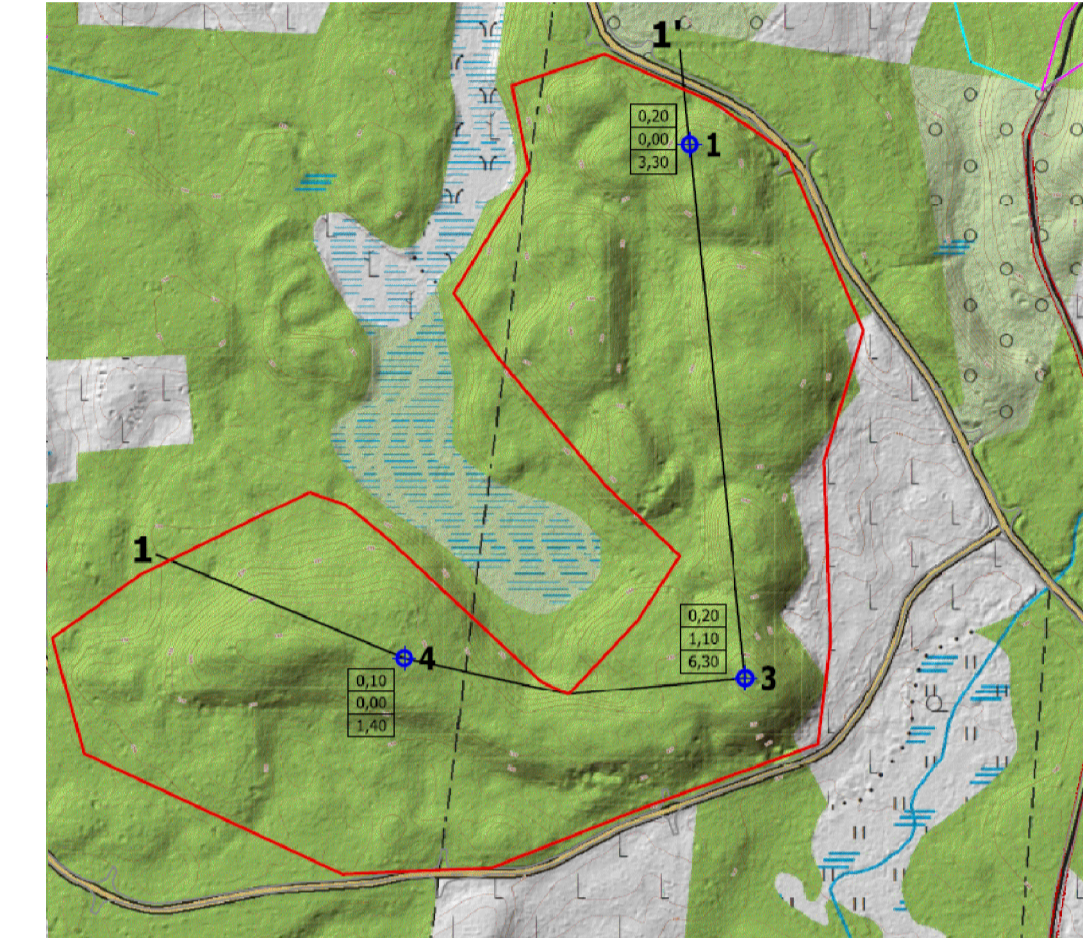
- Zemes vienības robežas
- Kopējo prognozēto krājumu = smilts krājumu aprēķina laukums
- Smilts - grants krājumu aprēķina laukumi

- ⊕ 1 Ierīkotie urbumi
- 1-1'** Ģeoloģisko griezumu līnijas

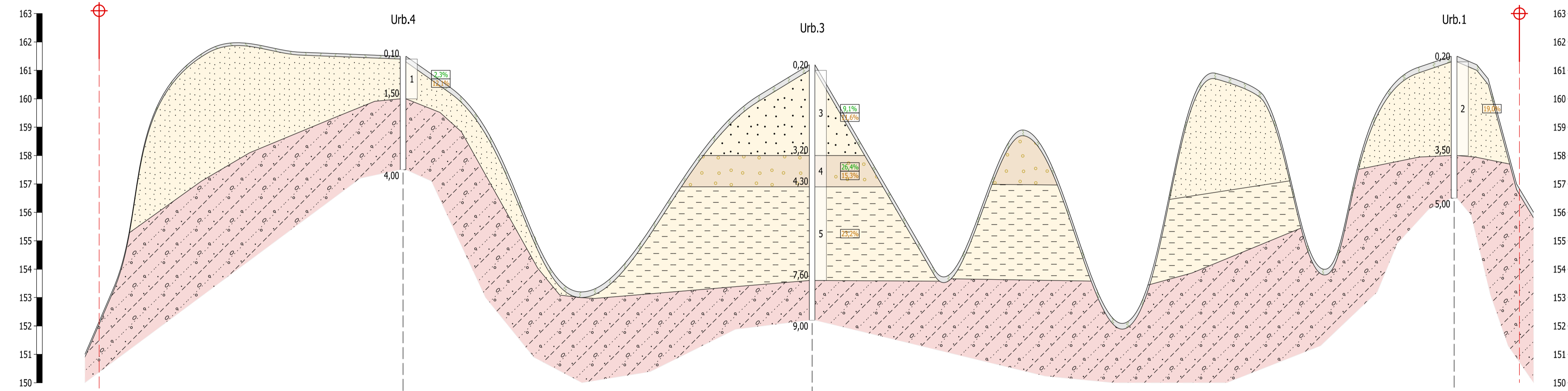
Urbumos noteikti slāņu biezumi

0,20	Segkārtas biezums, m
0,00	Smilts-grants biezums, m
3,30	Smilts biezums, m

Ģeoloģisko griezumu izvietojuma shēma



Griezums 1 - 1'

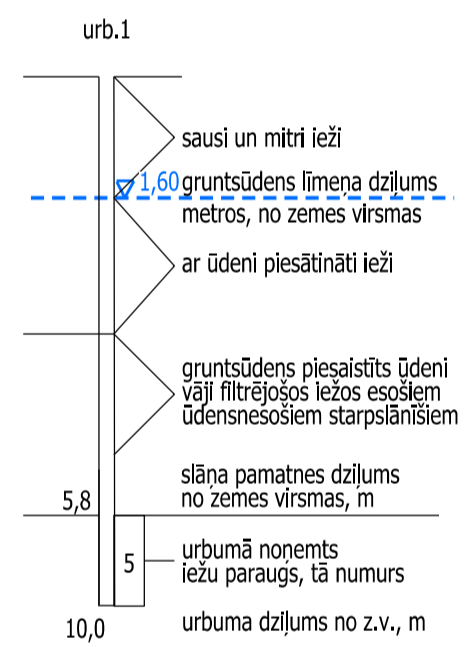


Urbuma absolūtā augstuma atzīme, m	161,50	161,20	161,50	Urbuma absolūtā augstuma atzīme, m
Attālums, m	287,9	452,3		Attālums, m
Gruntsūdens līmenis, m	-	-	-	Gruntsūdens līmenis, m
Sekārtas biežums, m	0,10	0,20	0,20	Sekārtas biežums, m
Smits-grants, m zem GŪL	0 0	1,10 0	0 0	Smits-grants, m zem GŪL
Smits blz., m zem GŪL	1,40 0	6,30 0	3,30 0	Smits blz., m zem GŪL
Ierīkošanas datums	08.04.2025.	09.04.2025.	09.04.2025.	Ierīkošanas datums

APZĪMĒJUMI

- Iežu veidi:**
- Segkārtā eQ₄ - Augsne
 - Derīgās slānis gIQ₃^w - Aleirītiska smiltis virs gruntsūdens līmeņa
 - gIQ₃^w - Smalka smiltis virs gruntsūdens līmeņa
 - gfQ₃^w - Vidēji rupja smiltis virs gruntsūdens līmeņa
 - gfQ₃^w - Smiltis-grants virs gruntsūdens līmeņa
 - Posānis gQ₃^w - Morēnas mālsiltis
- Stratigrāfiskie indeksi:**
- eQ₄ - ELUVIĀLĪE
 - gQ₃^w - GLACIGĒNĒIE (Vislas apledojums)
 - gIQ₃^w - GLACIOLIMNISKĪE
 - gfQ₃^w - GLACIOFLUVIĀLĪE

URBUMS



Derīgo izrakteņu īpašības paraugā:

- Grants (>5,6mm) frakcijas saturs (ja >=1%) - 20,5%
- Putekļu un māla (<0,063 mm) frakcijas saturs - 4,5%
- Filtrācijas koeficients - 1,0

Perspektīvās atradnes krājumu prognozes laukuma robežas

Sagatavoja	Normunds Briška	Geolite	SIA "Geolite" Tālr. 29918856 info@geolite.lv www.geolite.lv	Perspektīvā Smiltis-grants un smiltis atradne "DIM_Arītes" "Valsts mežs Valnede", Valnodes pag., Dienvidkurzemes nov. Mērogs: AS "Latvijas valsts mežs"	Pielikums 2
Datums	30.05.2025	Mērogs: Horizontāli - 1:2000 Vertikāli - 1:100		Lapa 1	
Objekta ID	2713				

Perspektīvā smilts atradne "DIM_Asītes", Vaiņodes pagasts, Dienvidkurzemes nov.



3. Grafiskais pielikums – Urbumu fotodokumentācija. "DIM_Asītes"

Perspektīvā smilts atradne "DIM_Asītes", Vaiņodes pagasts, Dienvidkurzemes nov.



3. Grafiskais pielikums – Urbumu fotodokumentācija. "DIM_Asītes"

Perspektīvā smilts atradne "DIM_Asītes", Vaiņodes pagasts, Dienvidkurzemes nov.



Perspektīvā smilts atradne "DIM_Asītes", Vaiņodes pagasts, Dienvidkurzemes nov.



3. Grafiskais pielikums – Urbumu fotodokumentācija. "DIM_Asītes"

Perspektīvā smilts atradne "DIM_Asītes", Vaiņodes pagasts, Dienvidkurzemes nov.



Perspektīvā smilts atradne "DIM_Asītes", Vaiņodes pagasts, Dienvidkurzemes nov.



3. Grafiskais pielikums – Urbumu fotodokumentācija. "DIM_Asītes"