

Derīgo izrakteņu meklēšanas pārskats

Potenciālā atradne Pedele 3

Valkas novada

Valkas pagasts

SIA „Vides Konsultāciju Birojs”
Ezermalas iela 28, Rīga, LV-1014
Tālr.: +371 67 557 668
www.vkb.lv
Reģistrācijas Nr.40003282693

Derīgo izrakteņu meklēšanas pārskats

Perspektīvā atradne Pedele 3

LVM Austrumvidzemes reģions, Ērgemes iecirknis,
330. kvartāls
Zemes vienības kadastra apzīmējums: 9488 001 0023
Valkas novads, Valkas pagasts

Pasūtītājs: AS "Latvijas valsts meži"

Pārskatu sagatavoja:

Ģeologs
Amats

Mārtiņš Burkāns
Vārds Uzvārds

SIA “ Vides Konsultāciju Birojs”
Rīga , 2025

1. Vispārīgas ziņas
2. Meklēšanas darbu metodes
3. Meklēšanas laukuma raksturojums
4. Ģeoloģiskā uzbūve un hidroģeoloģiskais raksturojums
5. Derīgo izrakteņu kvalitāte
6. Krājumu prognoze
7. Slēdziens

Teksta pielikumi

1. Darba uzdevums
2. Urbumu ģeoloģiskie apraksti
3. Laboratorijas testēšanas pārskats
4. Vidēji svērto kvalitātes rādītāju aprēķina tabulas
5. Zemes dzīļu izmantošanas licence

Grafiskie pielikumi

1. Derīgo izrakteņu meklēšanas teritorijas izvietojuma plāns topogrāfiskajā kartē M 1:1000
2. Ģeoloģiskie griezumumi
3. Urbumu vietu fotogrāfijas

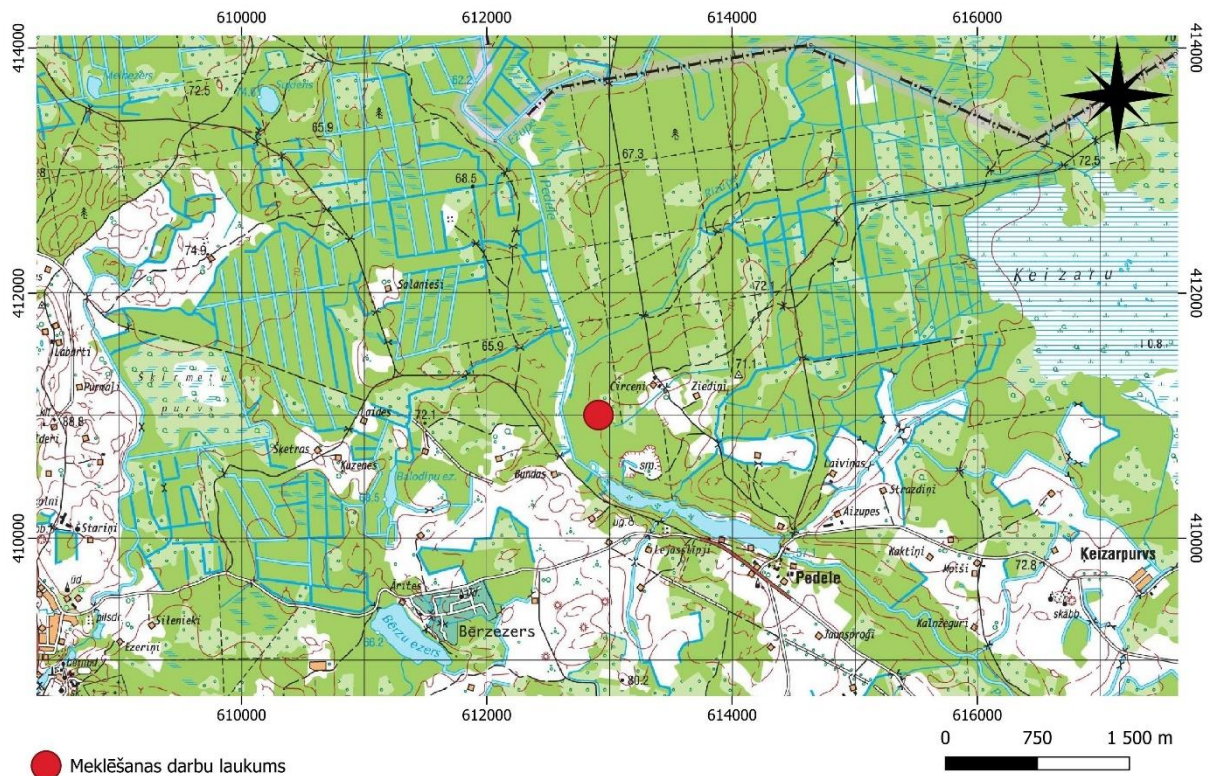
1. Vispārīgās ziņas

Meklēšanas darbu laukums "Pedele 3" izvilts atbilstoši Pasūtītāja sniegtajam izvietojuma plānam. Laukuma platība ir 6.1 ha. Derīgo izrakteņu meklēšanas darbi tika veikti 2025.gada janvārī.

Derīgo izrakteņu meklēšanas darbi veikti pamatojoties uz noslēgto līgumu Nr. 5-5.9.1_008p_250_24_25 starp SIA "Vides Konsultāciju Birojs" (turpmāk – VKB) un AS "Latvijas valsts meži" (turpmāk – LVM). Darbi veikti atbilstoši LVM Darba uzdevumam DIM_KA0600_AV_11_2024_1, tehniskajai specifikācijai un Zemes dzīļu izmantošanas licenču Nr. AP24ZD0273 (2024.gada 22.oktobris līdz 2025.gada 5.novembris) nosacījumiem.

Meklēšanas darbu laukums atrodas LVM Austrumvidzemes reģiona, Ērgemes iecirkņa 330. kvartālā, zemes vienībā ar kadastra apzīmējumu 9488 001 0023.

Meklēšanas darbu laukums atrodas aptuveni 7.0 km ziemeļu - ziemeļaustrumu virzienā no Valkas. Aptuveni 1.6 km attālumā, ziemeļu virzienā ir apdzīvota vieta Pedele. Tuvākās apdzīvotās mājas Circeņi atrodas aptuveni 400 m uz austrumiem no meklēšanas darbu laukuma. Pie meklēšanas darbu laukuma pieved servitūts kurš dienvidos – dienvidaustrumos savienojas ar vietējas nozīmes ceļu V 236 (Valka-Pedele-Ērgeme).



1. attēls. Meklēšanas darbu laukuma novietojums topogrāfiskajā kartē M 1:30 000 (LĢIA kartes).

Derīgais izraktenis (smilts vai smilts-grants) identificēts visos astoņos urbumos. Platība, kurā noteikta derīgā materiāla izplatība ir 61.12 tūkst. m², jeb 6.1 ha.

Meklēšanas darbu platība (ha)	6.1
Veikto urbumu skaits	3
Urbumu metrāža:	
- Ar urbi >12 cm diametrā	- 20.0 m
- Ar urbi <12 cm diametrā,	- 0.0 m
Kopā:	- 20.0 m
Veiktie granulometrijas testi, gab.	8
Veiktie filtrācijas testi, gab.	3
Izdalītie derīgo izrakteņu izplatības laukumi, ha	Smilts: 6.11 Smilts-grants: 1.62

1. tabula. Pārskats par meklēšanas darbu apjomu

2. Meklēšanas darbu metodes

Meklēšanas darbi notika vadoties pēc darba pasūtītāja sniegtā darba uzdevuma Nr. DIM_KA0745_ZL_10_2024_1 un pamatojoties uz noslēgto līgumu Nr. 5-5.9.1_008p_250_24_25.

Par lauka darbiem atbildīgais ģeologs darba uzdevuma izpildes laikā bija Matīss Namsons. Meklēšanas darbos tika izmantota urbšanas iekārta *Fraste Multi-Drill*. Iekārta izmanto vītņveida urbšanas veidu ar diametru >12 cm.

Veikto urbumu dziļums ir diapazonā no 5.0 m līdz 9.0 m, vidēji 6.7 m. Kopējā urbumu metrāža sasniedz 20.0 m. No 3 ģeoloģiskajām izstrādņēm kopā noņemti 8 paraugi, kuri testēti AS "Latvijas valsts meži" Minerālo materiālu testēšanas un pētniecības laboratorijā (akreditācijas nr. LATAK-EN ISO/IEC 17025 T-617).

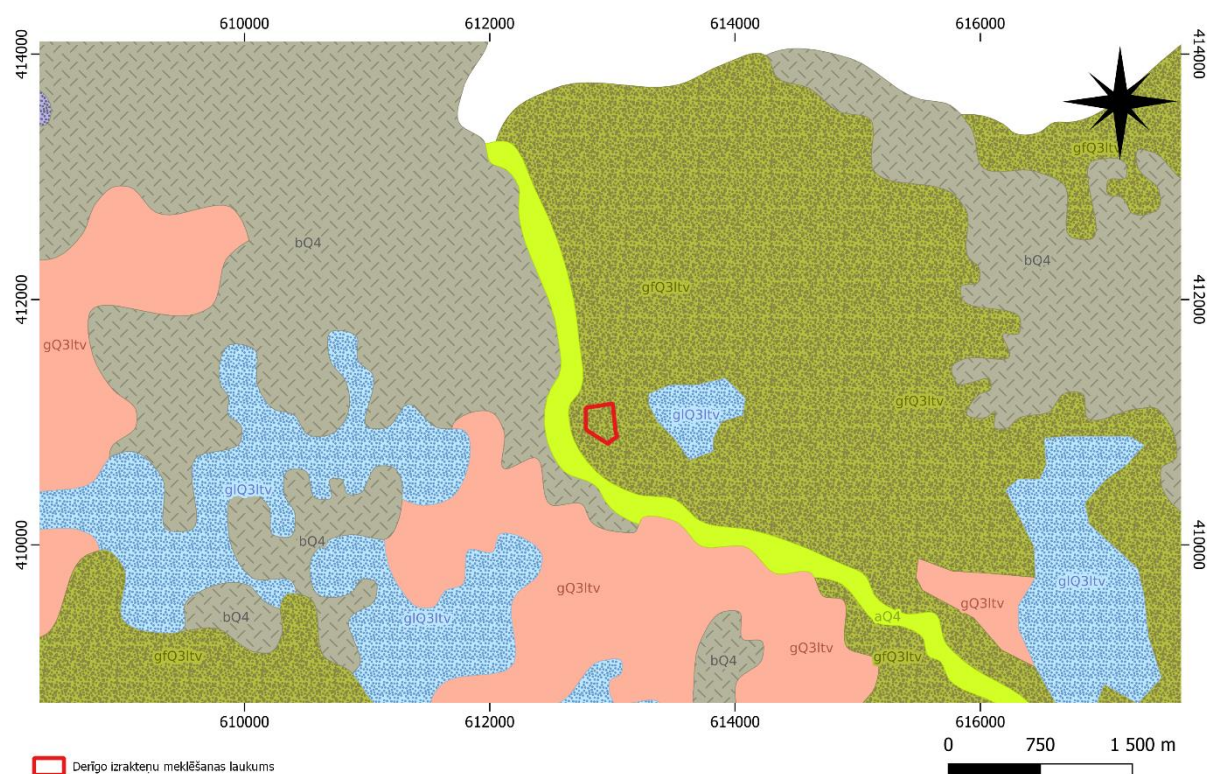
Aprēķinos par topogrāfisko pamatni izmantota Latvijas ģeotliskās informācijas aģentūras brīvpieejas digitālā augstuma modeļa pamatdati (izmantojot datu slāni "zeme"). Aprēķini veikti LKS-92 TM koordinātu sistēmā un Latvijas normālo augstumu sistēmā – LAS – 2000,5.

3. Meklēšanas laukuma raksturojums

Geomorfoloģiski atradne izvietota Ērgemes pauguraines centrālajā daļā. Ērgemes pauguraine aizņem visu Sakalas augstienes dienvidu daļu. Tas robežojas ar Burtnieku līdzenumu rietumos un Sedas līdzenumu dienvidos - dienvidrietumos. Teritoriju aizņem viļņots glaciolimniskis līdzenums, kas atrodas no 50 - 60 līdz 100 - 117 m virs jūras līmeņa. Valkas apkārtnē izvietoti paugurmasīvi ar viļņotām virsotnēm, kuras vietām saposmo dienvidaustrumu virzienā orientēti 3- 5 m augsti vaļņveida pauguriņi.

Devona iežu virsa pārsvarā atrodas no 35 līdz 45 m virs jūras līmeņa un ir samērā līdzena. Kvartāra nogulumu biezums paugurmasīvos ir mazāks par 40 – 50 m, bet teritorijas pazeminājumos samazinās līdz 10 – 15 m.

Gruntsūdeņi atrodas dziļāk par 2.0 m. Pēc meklēšanas darbu datiem, vidēji 4.4 m dziļumā. Gruntsūdens sasniegts visos izpētes urbumos.



2. attēls. Meklēšanas laukuma novietojums kvartārģeoloģiskajā kartē.

Meklēšanas darbu laukuma reljefs ir lēzeni viļņots ar paaugstinājumiem atradnes centrālajā un ziemeļaustrumu daļā. Absolūtā augstuma atzīmes teritorijā ir 62 - 72 m vjl.

Derīgo izrakteņu meklēšanas laikā lielu daļu meklēšanas darbu laukumu sedz jaukta tipa mežaudze.

4. Ģeoloģiskā uzbūve un hidroģeoloģiskais raksturojums

Meklēšanas darbu laikā visos urbumos tika identificēts samērā līdzīgs nogulumu griezumus. Visās 3 izstrādes vietās tika identificēta augsne, kas biežumā ir no 0.1 m līdz 0.3 m, vidēji 0.1 m. Derīgais materiāls, identificēts visos trīs urbumos. Derīgo slāni perspektīvajā atradnē veido smilts un smilts-grants. Paslānis sasniegts visos urbumos.

Gruntsūdens tika sasniegts kopumā visos urbumos. Gruntsūdens līmenis no zemes virsmas šajos urbumos ir robežās no 2.5 m līdz 5.7 m no zemes virsmas, vidēji 4.4 m. Absolūtajās augstuma atzīmēs gruntsūdens līmenis konstatēts no 60.0 m virs jūras līmeņa līdz 67.7 m virs jūras līmeņa, vidēji 63.2 m.

5. Derīgo izrakteņu kvalitāte

Derīgo izrakteņu kvalitāte noteikta AS "Latvijas valsts meži" laboratorijā. Kopumā lauka darbos tika noņemti 8 paraugi. Visiem paraugiem tika noteikts granulometriskais sastāvs pēc testēšanas metodes LVS EN 933-1:2012, 3 paraugiem noteikts filtrācijas koeficients pēc VAS "Latvijas Valsts ceļi" ceļu specifikācijas 2019 pielikums 12.3, kā arī noteikta grunts maksimālais blīvums pēc LVS EN 13286-2-2011, p.7.1

Izstr. nr.	Parauga nr.	Parauga intervāls, m	Filtrācijas koeficients sablīv. $\geq 98\%$ no Proktora blīvuma ≥ 1 m/dnn	Materiāla daļas, kas iziet caur 0,063 mm sietu $\leq 5\%$	Materiāla daļas, kas iziet caur 0,125 mm sietu $\leq 20\%$
1	1	0.3-1.5	-	10.8	36.2
1	2	1.5-3.2	-	11.6	17.5
1	3	3.2-6.0	-	25.4	59.0
1	4	6.0-7.5	-	20.9	53.0
2	1	0.1-3.0	0.7	3.3	16.4
2	2	3.0-5.8	0.0	7.3	18.7
3	1	0.1-2.5	0.1	7.7	16.8
3	2	2.5-3.0	-	11.4	16.8
Kopā kritēriji:			3	8	8
Kopā LVM prasībām atbilst:			0	1	5
Kopā LVM prasībām neatbilst:			3	7	3

Kopā visi kritēriji:	19	100%
Kopā LVM prasībām atbilst:	6	31.6%
Kopā LVM prasībām neatbilst:	13	68.4%

2. tabula. Smilts materiālu atbilstība LVM „Meža autoceļu būvniecības specifikāciju prasību” minimālajām prasībām.

Laboratorijas testēšanas gaitā noteikts, ka smilts materiāla paraugs ir neatbilstošs LVM specifikācijas prasībām 68.4 % gadījumu. Materiāls atbilst LVM specifikācijas prasībām 31.6 % gadījumu.

6. Krājumu prognoze

Derīgo izrakteņu meklēšanas darbu ietvaros, visās trīs ģeoloģiskajās izstrādnēs tika atsegts smilts un/vai smilts-grants materiāls. Derīgais materiāls kopumā ir izplatīts 6.1 ha lielā teritorijā. Aprēķinātie derīgo izrakteņu prognozētie resursi ir orientējoši un atbilstoši P kategorijai.



Izstrādes Nr.	Segkārtā		Smilts			Smilts-grants			Derīgais slānis, kopā		
	kopā	t.sk. augsne	virš GŪL	zem GŪL	kopā	virš GŪL	zem GŪL	kopā	virš GŪL	zem GŪL	kopā
Urb.1	0,30	0,30	1,20	1,50	2,70	1,70	0,00	1,70	2,90	1,50	4,40
Urb.2	0,10	0,10	4,90	0,80	5,70	0,00	0,00	0,00	4,90	0,80	5,70
Urb.3	0,10	0,10	2,40	0,50	2,90	0,00	0,00	0,00	2,40	0,50	2,90
Slāņa vidējais biezums, m	0,13	0,13	2,83	0,93	3,77	0,57	0,00	0,57	3,40	0,93	4,33
Aprēķina laukums, tūkst. m²	122.1										
Krājumi, tūkst. m ³	9,36	9,36	240,82	58,25	299,07	20,72	0,00	20,72	261,54	58,25	319,79
Krājumu samazinājums urbumu tīkla un reljefa rezultātā -20%					- 59,81			-4,14			-63,96
Prognozētie krājumi, tūkst. m ³					239,26			16,58			255,83

3. tabula. Krājumu aprēķins.



SIA „Vides Konsultāciju Birojs”, Ezermalas iela 28, Rīga, LV-1014

Web: <http://www.vkb.lv> ; E-pasts: birojs@vkb.lv

7. Slēdziens

- Meklēšanas darbu laukumā kopumā ierīkoti 3 izpētes urbumi;
- Izdalītā prognozēto resursu laukuma platība– 61,12 tūkst. m², jeb 6,1 ha;
- Prognozēto resursu laukumā konstatēti divi derīgā izrakteņa veidi –smilts un smilts-grants;
- Kopējais prognozēto resursu apjoms ir 255,83 tūkst. m³, no tiem 239,26 tūkst. m³ smilts un 16,58 tūkst. m³ smilts-grants;
- Smilts materiāls meklēšanas darbu teritorijā ir 2,70 – 5,70 m biezumā, vidēji 3,77 m;
- Smilts-grants materiāls meklēšanas darbu teritorijā ir 0,00 – 1,70 m biezumā, vidēji 0,57 m;
- LVM „Meža autoceļu būvniecības specifikāciju prasību” minimālajām prasībām testētais materiāls neatbilst 68,4 % gadījumu.



Teksta pielikumi



Datums: 27.11.2024

Pēc 13.06.2024 Uzņēmuma līguma Nr. 5-5.9.1_008p_250_24_25_meklesana

DU numurs: DIM_KA0600_AV_11_2024_1

Uzņēmējs: Vides konsultāciju birojs SIA

Reģistrācijas Nr. 40003282693

Objekts: DIM_Pedele_3

Objekta kods: KA0600

Reģions: Valkas nov., pagasts: Valkas pag., kadastra nr.: 94880010023, kadastra nr.2:

Darba veida kods (Horizon)	Darba veida nosaukums (Horizon)	Mērv.	Apjoms	Mērvienības cena EUR (bez PVN)	Summa kopā EUR (bez PVN)	Darbu izpildes termiņš	Piezīmes
1208	Derīgo izrakteņu meklēšana un prognozēto resursu apjoma aprēķina pārskata sagatavošana un nodošana Valsts ģeoloģijas fondā	Gabali	1	██████	██████	21.02.2025	Pirms pārskata iesniegšanas LVĢMC glabāšanā, nepieciešams nodevumu saskaņot ar pasūtītāja pārstāvi. Paraugiem, kuri ņemti meklēšanas vajadzībām, filtrācijas koeficienta noteikšana netiek veikta šādos gadījumos: testēšanas rezultātā granulometriskajam sastāvam uz sietā izmēra 0.063 (mm) caursijāto daļiņu daudzums ir vienāds vai lielāks par 10%; testēšanas rezultātā granulometriskajam sastāvam uz sietā izmēra 5.6 (mm) caursijāto daļiņu daudzums ir vienāds vai mazāks par 85%.

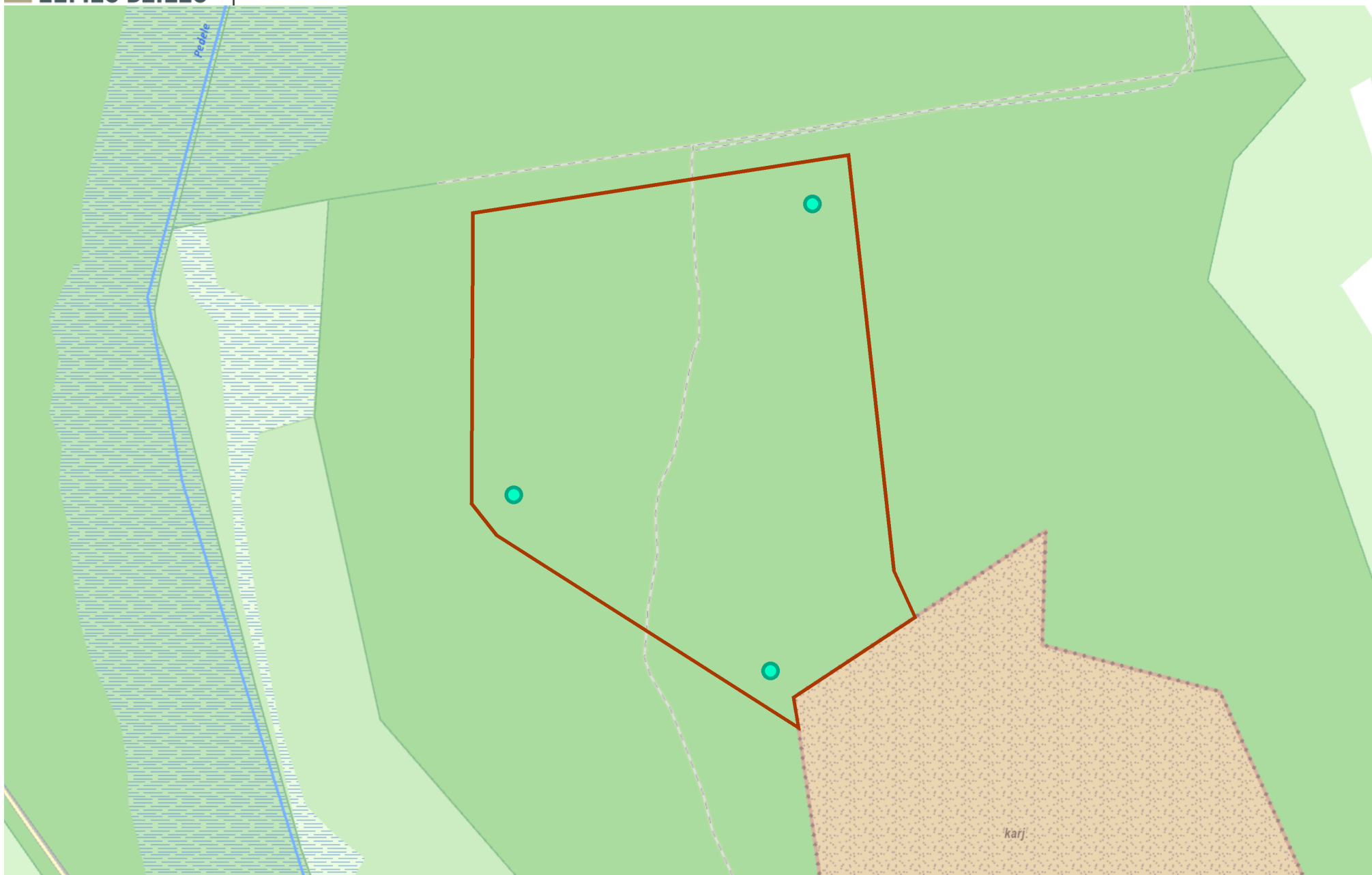
1116	Urbšana ar urbi diametrā >=135 mm	Metri	30	██████████	██████████	21.02.2025	<p>Pirms darbu uzsākšanas, darbu veikšanas laiku saskaņot ar pasūtītāja pārstāvi. Objektā plānots ierīkot 3 urbumus (urbumu numerācija norādīta pievienotajā .shp failā, to nedrīkst mainīt). Prognozētais urbumu dziļums ir aptuveni 10-12m. Ja urbumā konstatēts derīgais materiāls smilts - grants, tad nepieciešams caururbt visu slānkopu, savukārt, ja konstatēts smilts materiāls, tad urbumu neierīkot dziļāk par 5m zem gruntsūdens līmeņa. Urbumus neierīkot dziļāk kā 1,5m paslānī - aleirītiskā smiltī, aleirītā, mālā, mālsmiltī vai smilšmālā. Ja, veicot urbšanu, līdz 4m dziļumam nav konstatēti smilts vai smilts-grants derīgie izrakteņi, vai arī tie konstatēti apjomā, kas nerasniedz 2m, tad urbuma turpināšanu telefoniski saskaņot ar pasūtītāja pārstāvi. Jebkāuru neskaidrību gadījumā sazināties ar pasūtītāja pārstāvi.</p>
				Kopā	██████████		

Pasūtītāja pārstāvis:

(25000) Krišjānis Armans

Kontaktinformācija tālr. 28784343

epasts: k.armans@lvm.lv



Mērogs: 1:3 000

▭ - Izpētes teritorija ● - DIM urbumi ● - ĢI urbumi

Izstrādes Nr.: 1			Absolūtais augstums, m v.j.l.: 66,8		
			Gruntsūdens līmenis, m no zemes virsmas: 5,7		
<i>Pamatnes absolūtais augstums, m v.j.l.</i>	<i>Pamatnes dziļums, m no zemes virsmas</i>	<i>Slāņa biezums, m</i>	<i>ležu veids</i>	<i>ležu apraksts</i>	<i>Parauga Nr. un intervāls</i>
66,5	0,3	0,3	Augsne	tumši brūna	
65,3	1,5	1,2	Smilts	Smilts, smalkgraudaina, sausa, brūna	P.1-1/0.3-1.5
63,6	3,2	1,7	Smilts-grants	Smilts - grants ar vidēji rupjgraudainas smilts piejaukumu, ar daudz oļiem, sausa, pelēka	P.1-2/1.5-3.2
60,8	6,0	2,8	Aleirīts	Smilts, putekļaina līdz smalkgraudaina, ar vidēji rupjgraudainas smilts piejaukumu un reti oļiem, no 5.7 m dziļuma ūdens piesātināta, brūna	P.1-3/3.2-6.0
59,3	7,5	1,5	Smilts	Smilts, vidēji rupjgraudaina, ar grants graudiem, viegli putekļaina, ūdens piesātināta, brūna	P.1-4/6.0-7.5
57,8	9,0	1,5	Aleirīts	Smilts, aleirītiska, ūdens piesātināta, brūna	

Izstrādes Nr.: 2			Absolūtais augstums, m v.j.l.: 65,1		
			Gruntsūdens līmenis, m no zemes virsmas: 5,0		
<i>Pamatnes absolūtais augstums, m v.j.l.</i>	<i>Pamatnes dziļums, m no zemes virsmas</i>	<i>Slāņa biezums, m</i>	<i>ležu veids</i>	<i>ležu apraksts</i>	<i>Parauga Nr. un intervāls</i>
65,0	0,1	0,1	Augsne	tumši brūna	
62,1	3,0	2,9	Smilts	Smilts, smalkgraudaina, brūna, no 2.0 m dziļuma ar reti oļiem, sausa	P.2-1/0.1-3.0
59,3	5,8	2,8	Smilts	Smilts, smalkgraudaina ar putekļainas smilts piejaukumu, no 5.0 m dziļuma ar vidēji rupjgraudainas smilts piejaukumu, no 5.0 m dziļuma ūdens piesātināta, sarkanbrūna	P.2-2/3.0-5.8
59,1	6,0	0,2	Aleirīts	Smilts, aleirītiska, mālaina, sarkanbrūna, ūdens piesātināta	

Izstrādes Nr.: 3			Absolūtais augstums, m v.j.l.: 70,2		
			Gruntsūdens līmenis, m no zemes virsmas: 2,5		
<i>Pamatnes absolūtais augstums, m v.j.l.</i>	<i>Pamatnes dziļums, m no zemes virsmas</i>	<i>Slāņa biezums, m</i>	<i>ležu veids</i>	<i>ležu apraksts</i>	<i>Parauga Nr. un intervāls</i>
70,1	0,1	0,1	Augsne	tumši brūna	
67,7	2,5	2,4	Smilts	Smilts, smalkgraudaina, brūna, sausa	P.3-1/0.1-2.5
67,2	3,0	0,5	Smilts	Smilts, vidēji rupjgraudaina līdz rupjgraudaina, ūdens piesātināta, brūna	P.3-2/2.5-3.0
65,2	5,0	2,0	Aleirīts	Smilts, aleirītiska, mālaina, ūdens piesātināta, brūna	

Minerālo materiālu testēšanas un pētniecības laboratorija

Laboratorijas adrese: Rīgas iela 111, Salaspils, Latvija, LV-2169
 tālrunis: 29435674, e-pasts: laboratorija@lvm.lv



TESTĒŠANAS PĀRSKATS NR. 0022/25

Salaspilī 15.01.2025

Parauga ņēmēja sniegtā informācija

1. Pasūtītājs un tā adrese:	SIA Vides Konsultāciju Birojs, Ezermalas iela 28, Rīga, LV-1014
2. Objekts	DIM_Pedele 3, Valkas pagasts, Valkas novads
3. Parauga ņemšanas vieta:	KA0600 Pedele 3 Datums: 03.01.2025.
4. Parauga ņēmējs:	SIA Vides Konsultāciju Birojs pārstāvis

Laboratorijas Informācija par paraugu

5. Paraugs(-i) saņemts(-i) laboratorijā:	13.01.2025
6. Testēšanas datumi:	13.01.2025 - 15.01.2025
7. Testēšanas rezultāti:	

Laboratorijas ID	Urbuma Nr.	Parauga Nr.	Paraugošanas intervāls, m	LVS EN 933-1:2013, mazgāšana un sijāšana																				LVS EN 13286-2/ NAC:2015 p.7.1.		LVC ABS 2023/2 p.8.3.							
				* LVS EN 933-1:2013 A pielikums, mazgāšana un sijāšana																				ρ _d , Mg/m ³	W, %								
				Granulometriskais sastāvs Sietu acu izmērs, mm																													
< 0,063	0,063	0,125	0,25	0,5	1	2	4	5,6	8	11,2	16	22,4	31,5	45	56	63	31,5	45	56	63	90	120											
250113/01**	1	1	0.3-1.5	10,8	25,4	47,0	83,2	98,7	99,8	100,0	100,0	100,0	100,0	100,0	100,0	100,0	100,0	100,0	100,0	100,0	100,0	100,0	100,0	100,0	100,0	100,0	100,0	100,0	-	-	-		
250113/02**	1	2	1.5-3.2	11,6	5,9	9,4	6,4	5,1	11,5	10,1	5,4	7,3	7,6	7,5	7,1	3,8	1,3	0,0	0,0	0,0	0,0	0,0	0,0	0,0	0,0	0,0	0,0	0,0	0,0	0,0	-	-	-
250113/03**	1	3	3.2-6.0	25,4	33,6	19,6	7,2	6,8	4,1	2,2	0,7	0,4	0,0	0,0	0,0	0,0	0,0	0,0	0,0	0,0	0,0	0,0	0,0	0,0	0,0	0,0	0,0	0,0	0,0	0,0	-	-	-
250113/04**	1	4	6.0-7.5	20,9	32,1	27,3	4,4	3,4	3,4	2,1	1,0	1,1	0,7	1,4	0,2	0,0	2,0	0,0	0,0	0,0	0,0	0,0	0,0	0,0	0,0	0,0	0,0	0,0	0,0	0,0	-	-	-
250113/05	2	1	0.1-3.0	3,3	13,1	54,7	23,9	3,3	0,8	0,6	0,3	0,0	0,0	0,0	0,0	0,0	0,0	0,0	0,0	0,0	0,0	0,0	0,0	0,0	0,0	0,0	0,0	0,0	1,623	14,0	0,7		

Laboratorijas ID	Urbuma Nr.	Parauga Nr.	Paraugšanas intervāls, m	LVS EN 933-1:2013, mazgāšana un sijāšana																						LVS EN 13286-2/ NAC:2015 p.7.1.		LVC ABS 2023/2 p.8.3.		
				* LVS EN 933-1:2013 A pielikums, mazgāšana un sijāšana																										
				Granulometriskais sastāvs																										
				Sietu acu izmērs, mm																										
< 0,063	0,063	0,125	0,25	0,5	1	2	4	5,6	8	11,2	16	22,4	31,5	45	56	63	31,5	45	56	63	90	120	ρ _d , Mg/m ³	W, %	m/dnn					
250113/06	2	2	3.0-5.8	7,3	11,4	18,7	63,7	82,4	98,2	98,9	99,4	99,8	100,0	100,0	100,0	100,0	100,0	100,0	100,0	100,0	100,0	100,0	100,0	100,0	100,0	100,0	100,0	1,642	15,0	0
250113/07	3	1	0.1-2.5	7,7	25,3	33,0	63,7	84,9	99,2	99,9	100,0	100,0	100,0	100,0	100,0	100,0	100,0	100,0	100,0	100,0	100,0	100,0	100,0	100,0	100,0	100,0	100,0	1,663	14,0	0,1
250113/08**	3	2	2.5-3.0	11,4	5,4	16,8	10,8	27,6	43,5	84,7	97,4	99,3	100,0	100,0	100,0	100,0	100,0	100,0	100,0	100,0	100,0	100,0	100,0	100,0	100,0	100,0	100,0	-	-	-

Piezīmes:

Testēšanas rezultāti attiecas tikai uz saņemto paraugu.

Bez laboratorijas rakstiskas atļaujas testēšanas pārskatu aizliegts pavairot nepilnā apjomā.

Granulometriskā sastāva rezultātu apzīmējumi:

0,0	caursijātais daļiņu daudzums, %
0,0	atlikums uz sieta, %

** Filtrācijas koeficients netika testēts, jo uz sieta 0.063 (mm) caursijāto daļiņu daudzums ir vienāds vai lielāks par 10%;

Atbildīgais par testēšanas pārskata sagatavošanu: laboratorijas vadītāja Gita Naktina

ŠIS DOKUMENTS IR ELEKTRONISKI PARAKSTĪTS AR DROŠU ELEKTRONISKO PARAKSTU UN SATUR LAIKA ZĪMOGU

Meklēšanas darbu laukuma "Pedele 3" granulometriskais sastāvs

Nr. p.k.	Ieža klasifikācija pēc grants saturā	Izstrādes (urbuma/šurfa) Nr.	Parauga Nr.	Parauga pemsanas dziļums, m		Paraugotā slāņa biezums, m	Pamatfrakciju saturs, %				Oļu-grants frakciju saturs, %								Smilts frakciju saturs, %								Māla un putekļu daļiņu saturs <0.063 mm	Filtrācijas koeficients K ₁₀ /diem. Sablv.	Maksimālais sausais blīvums, Mg/m ³	Optimālais mitrums, %	Reizinājumi																										
				no	līdz		>63 mm	63 - 5.6 mm	< 5.6 mm	Māla un putekļu daļiņu saturs <0.063 mm	63.0 - 56.0 mm	56.0 - 45.0 mm	45.0 - 31.5 mm	31.5 - 22.4 mm	22.4 - 16.0 mm	16.0 - 11.2 mm	11.2 - 8.0 mm	8.0 - 5.6 mm	5.6 - 4.0 mm	4.0-2.0 mm	2.0-1.0 mm	1.0-0.5 mm	0.5-0.250 mm	0.250-0.125 mm	0.125-0.063 mm	7x8					7x9	7x10	7x11	7x12	7x13	7x14	7x15	7x16	7x17	7x18	7x19	7x20	7x21	7x22	7x23	7x24	7x25	7x26	7x27								
1	smilts	1	1	0,3	1,5	1,2	0,0	0,0	100,0	10,8	0,0	0,0	0,0	0,0	0,0	0,0	0,0	0,0	0,0	0,2	1,1	15,5	47,0	25,4	10,8	-	-	-	0,0	0,0	120,0	13,0	0,0	0,0	0,0	0,0	0,0	0,0	0,0	0,0	0,0	0,2	1,3	18,6	56,4	30,5	13,0										
2	smilts-grants	1	2	1,5	3,2	1,7	0,0	34,6	65,4	11,6	0,0	0,0	1,3	3,8	7,1	7,5	7,6	7,3	5,4	10,1	11,5	5,1	6,4	9,4	5,9	11,6	-	-	-	0,0	58,8	111,2	19,7	0,0	0,0	2,2	6,5	12,1	12,8	12,9	12,4	9,2	17,2	19,6	8,7	10,9	16,0	10,0	19,7								
3	aleirīts	1	3	3,2	6,0	2,8	0,0	0,4	99,6	25,4	0,0	0,0	0,0	0,0	0,0	0,0	0,4	0,7	2,2	4,1	6,8	7,2	19,6	33,6	25,4	-	-	-	0,0	1,1	278,9	71,1	0,0	0,0	0,0	0,0	0,0	0,0	1,1	2,0	6,2	11,5	19,0	20,2	54,9	94,1	71,1										
4	smilts	1	4	6,0	7,5	1,5	0,0	6,0	94,0	15,1	0,0	0,0	0,0	1,1	0,6	1,5	1,2	1,6	1,6	4,5	6,3	10,1	19,9	24,6	11,9	15,1	-	-	-	0,0	9,0	141,0	22,7	0,0	0,0	0,0	1,7	0,9	2,3	1,8	2,4	2,4	6,8	9,5	15,2	29,9	36,9	17,9	22,7								
5	smilts	2	1	0,1	3,0	2,9	0,0	0,0	100,0	3,3	0,0	0,0	0,0	0,0	0,0	0,0	0,0	0,0	0,3	0,6	0,8	3,3	23,9	54,7	13,1	3,3	0,7	1,623	14,0	0,0	0,0	290,0	9,6	0,0	0,0	0,0	0,0	0,0	0,0	0,0	0,0	0,9	1,7	2,3	9,6	69,3	158,6	38,0	9,6								
6	smilts	2	2	3,0	5,8	2,8	0,0	0,0	100,0	7,3	0,0	0,0	0,0	0,0	0,0	0,0	0,0	0,0	0,2	0,4	0,5	0,7	15,8	63,7	11,4	7,3	0,0	1,642	15,0	0,0	0,0	280,0	20,4	0,0	0,0	0,0	0,0	0,0	0,0	0,0	0,0	0,6	1,1	1,4	2,0	44,2	178,4	31,9	20,4								
7	smilts	3	1	0,1	2,5	2,4	0,0	0,0	100,0	7,7	0,0	0,0	0,0	0,0	0,0	0,0	0,0	0,0	0,0	0,0	0,1	0,7	14,3	51,9	25,3	7,7	0,1	1,663	14,0	0,0	0,0	240,0	18,5	0,0	0,0	0,0	0,0	0,0	0,0	0,0	0,0	0,0	0,2	1,7	34,3	124,6	60,7	18,5									
8	smilts	3	2	2,5	3,0	0,5	0,0	0,0	100,0	11,4	0,0	0,0	0,0	0,0	0,0	0,0	0,0	0,0	0,7	1,9	12,7	41,2	15,9	10,8	5,4	11,4	-	-	-	0,0	0,0	50,0	5,7	0,0	0,0	0,0	0,0	0,0	0,0	0,0	0,4	1,0	6,4	20,6	8,0	5,4	2,7	5,7									
Kopā:						15,8																												0,0	68,9	1511,1	180,6	0,0	0,0	2,2	8,1	13,0	15,0	14,7	15,9	15,3	33,9	51,0	78,0	235,3	631,1	285,8	180,6				
Vidējais izsvērtais atradnē:							0,0	4,4	95,6	11,4	0,0	0,0	0,1	0,5	0,8	0,9	0,9	1,0	1,0	2,1	3,2	4,9	14,9	39,9	18,1	11,4																															
Minimālā vērtība:							0,0	0,0	65,4	3,3	0,0	0,0	0,0	0,0	0,0	0,0	0,0	0,0	0,0	0,0	0,0	0,1	0,7	6,4	9,4	5,4	3,3	0,0	1,6	14,0																											
Maksimālā vērtība:							0,0	34,6	100,0	25,4	0,0	0,0	1,3	3,8	7,1	7,5	7,6	7,3	5,4	10,1	12,7	41,2	23,9	63,7	33,6	25,4	0,7	1,7	15,0																												



Valsts vides dienests

Rūpniecības iela 23, Rīga, LV-1045, tālr. 67084200, e-pasts ap@vvd.gov.lv, www.vvd.gov.lv

ZEMES DZĪĻU IZMANTOŠANAS LICENCE
Nr. AP24ZD0273

Izsniegta SIA „VIDES KONSULTĀCIJU BIROJS”,
reģistrācijas numurs: 40003282693

*(pašvaldības nosaukums, komersanta firma un reģistrācijas numurs vai fiziskās
personas vārds, uzvārds un personas kods)*

Derīgo izrakteņu meklēšana

(zemes dzīļu izmantošanas veids)

Perspektīvās derīgo izrakteņu iegulas

(licencētais objekts)

Latvijas teritorija

(licencētā objekta administratīvā piederība, ja iespējams, adrese)

Licence izsniegta Rīgā **22.10.2024**
un derīga līdz **05.11.2025.**

Pielikumā:

Nr.p.k.	Pielikuma nosaukums	Lpp. skaits
1.	zemes dzīļu izmantošanas nosacījumi	2
2.	karte vai plāns, kurā attēlo atradnes robežu, licences adresāta īpašumā vai nomā esošo zemesgabala robežas, licences laukuma robežu ar robežpunktiem; tabula ar robežpunktu koordinātām LKS-92 TM sistēmā	-
3.	derīgo izrakteņu ieguves limits	-

Licences pielikumi ir tās neatņemama sastāvdaļa

Atļauju pārvaldes
Piesārņojuma un dabas resursu departamenta
Resursu pārvaldības daļas vadītāja vietnieks

A. Junkurs

**ŠIS DOKUMENTS IR PARAKSTĪTS AR DROŠU ELEKTRONISKO PARAKSTU UN
SATUR LAIKA ZĪMOGU**

Zemes dzīļu izmantošanas licenci vai tajā noteiktos nosacījumus mēneša laikā no paziņošanas dienas var apstrīdēt Vides pārraudzības valsts birojam, iesniegumu par apstrīdēšanu iesniedzot Valsts vides dienestā, Rūpniecības ielā 23, Rīgā, LV – 1045, e-pasta adrese: pasts@vvd.gov.lv vai izmantojot eAdresi. Saskaņā ar Paziņošanas likuma 9.panta otro daļu zemes dzīļu izmantošanas licence uzskatāma par paziņotu otrajā darba dienā pēc tās nosūtīšanas.

Zemes dzīļu izmantošanas nosacījumi

I. Vispārīgie nosacījumi

1. Licences derīguma termiņš	No 06.11.2024. līdz 05.11.2025.
2. Derīgo izrakteņu krājumu kategorija	P kategorijas derīgo izrakteņu resursi (prognozētie resursi).
3. Licences izsniegšanas pamatojums	a) Likuma "Par zemes dzīlēm" 10. panta pirmās daļas 3. punkta "e" apakšpunkts un 2 ¹ . daļa; b) Ministru kabineta 06.09.2011. noteikumu Nr. 696 "Zemes dzīļu izmantošanas licenču un bieži sastopamo derīgo izrakteņu ieguves atļauju izsniegšanas kārtība, kā arī publiskas personas zemes iznomāšanas kārtība zemes dzīļu izmantošanai" (turpmāk – MK noteikumi Nr. 696) 4.3. apakšpunkts.
4. Grozījumi	Nepieciešamības gadījumā iesniegt iesniegumu grozījumu veikšanai licencē un grozījumu pamatojumu Valsts vides dienestā (MK noteikumu Nr. 696 34. punkts).
5. Zemes dzīļu izmantošanas ierobežošana, apturēšana	Zemes dzīļu izmantošana var tikt ierobežota, apturēta un licence atcelta likumā "Par zemes dzīlēm" 16. pantā noteiktajos gadījumos un noteiktajā kārtībā.
6. VVD informēšana	Informēt Valsts vides dienestu elektroniski (e-pasts: ap@vvd.gov.lv): a) pirms (vēlams 5 darba dienas) meklēšanas darbu uzsākšanas konkrētā objektā (MK noteikumu Nr. 696 25. punkts), b) par nodotajiem pārskatiem valsts SIA "Latvijas Vides, ģeoloģijas un meteoroloģijas centrs".

II. Derīgo izrakteņu meklēšanas nosacījumi

7. Normatīvie akti	a) Derīgo izrakteņu meklēšanas darbus veikt atbilstoši Ministru kabineta 21.08.2012. noteikumiem Nr. 570 "Derīgo izrakteņu ieguves kārtība" (turpmāk – MK noteikumi Nr. 570); b) Ņemt vērā, ka licence neatbrīvo no Latvijas Republikas likumu un citu normatīvo aktu prasību ievērošanas, kā arī paredzētajām ekspertīzēm un saskaņošanām.
8. Derīgo izrakteņu meklēšana	a) Noslēgt līgumu ar zemes īpašnieku, tiesisko valdītāju vai pilnvarotu personu par tiesībām veikt derīgo izrakteņu meklēšanu (MK noteikumu Nr. 696 25. punkts); b) Sastādīt meklēšanas darbu programmu un saskaņot to ar darbu pasūtītāju (MK noteikumu Nr. 696 25. punkts); c) Veikt teritorijas apsekošanu dabā, izvērtēt Valsts ģeoloģijas fondā pieejamos materiālus un visu pasūtītāja sniegto informāciju par objektu; d) Likvidēt izstrādnes pēc darbu veikšanas.
9. Ģeoloģiskā informācija	a) Meklēšanas rezultātus apkopot derīgo izrakteņu meklēšanas darbu pārskatā atbilstoši MK noteikumu Nr. 570 2. nodaļas prasībām; b) Pārskatu elektroniskā vai papīra formā nodot valsts SIA "Latvijas Vides, ģeoloģijas un meteoroloģijas centrs" līdz licences derīguma termiņa beigām (MK noteikumu Nr. 570 4. pielikuma 4. punkts, Ministru kabineta 28.08.2012. noteikumu Nr. 578 "Noteikumi par ģeoloģiskās informācijas sistēmu" 4. punkts).

10. Vides aizsardzība	a) Nepieļaut grunts, zemes dziļū, virszemes un pazemes ūdeņu piesārņojumu vai citu kaitējumu videi; b) Paredzēt pasākumus, lai tehnikas darbības laikā netiktu pārsniegtas trokšņu emisiju pieļaujamās vērtības; c) Savākt un nodot atkritumu apsaimniekotājiem meklēšanas darbu laikā radušos atkritumus; d) Apturēt vai ierobežot meklēšanas darbus, ja atklājas zinātnei, kultūrai un vides aizsardzībai nozīmīgi ģeoloģiskie veidojumi vai citi objekti, nekavējoties ziņot par atklājumu Valsts vides dienestam.
------------------------------	--

Atļauju pārvaldes
Piesārņojuma un dabas resursu departamenta
Resursu pārvaldības daļas vadītāja vietnieks

A. Junkurs

ŠIS DOKUMENTS IR PARAKSTĪTS AR DROŠU ELEKTRONISKO PARAKSTU
UN SATUR LAIKA ZĪMOGU

Kolomijčuka
inna.kolomijcuka@vvd.gov.lv

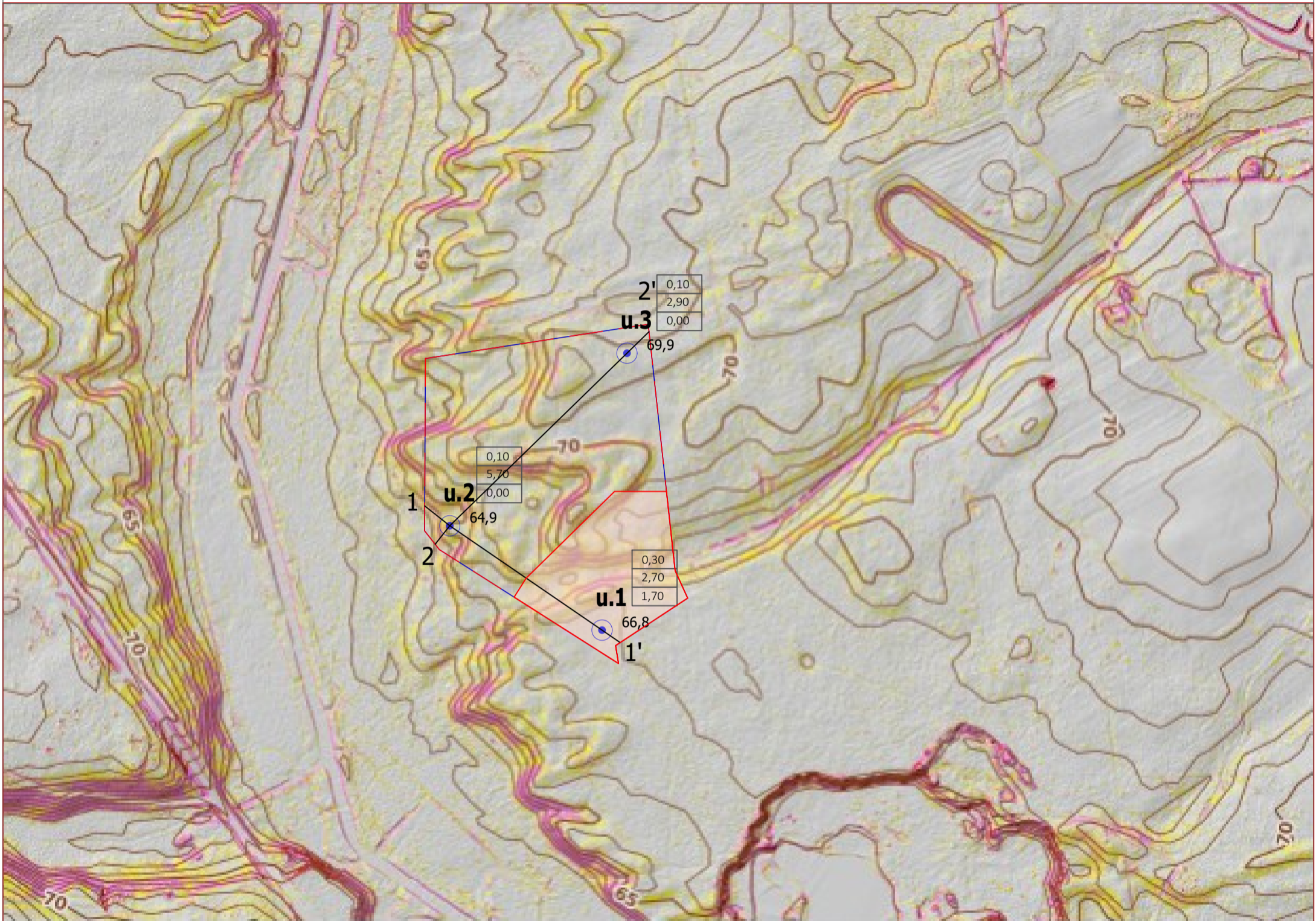
Grafiskie pielikumi



Derīgo izrakteņu meklēšanas darbi

Meklēšanas darbu laukums "Pedele 3"

Valkas novada Valkas pagasts



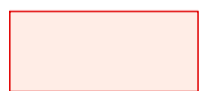
Apzīmējumi



Derīgo izrakteņu meklēšanas teritorija



Perspektīvās atradnes krājumu prognozes kontūra



Smilts - grants krājumu prognozes laukums

u.2

61.2

Ierīkotie urbumi, diametrā > 12 cm un urbuma atveres augstums v.j.l.

0,10

5,00

5,00

Segkārtas biezums, m

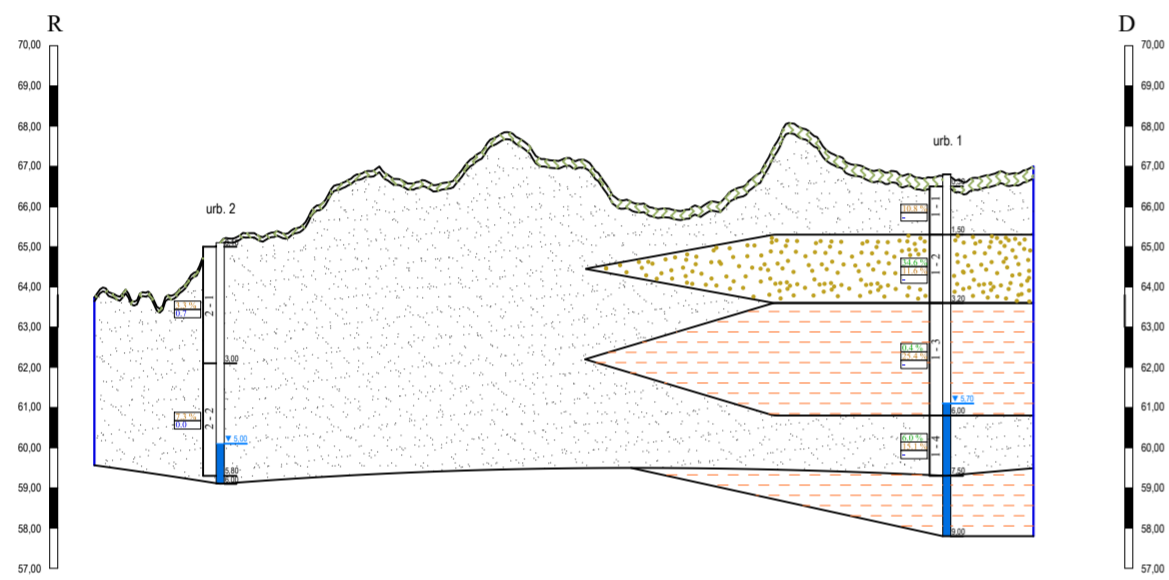
Derīgā smilts materiāla biezums, m

Derīgā smilts - grants materiāla biezums, m

1 — 1'

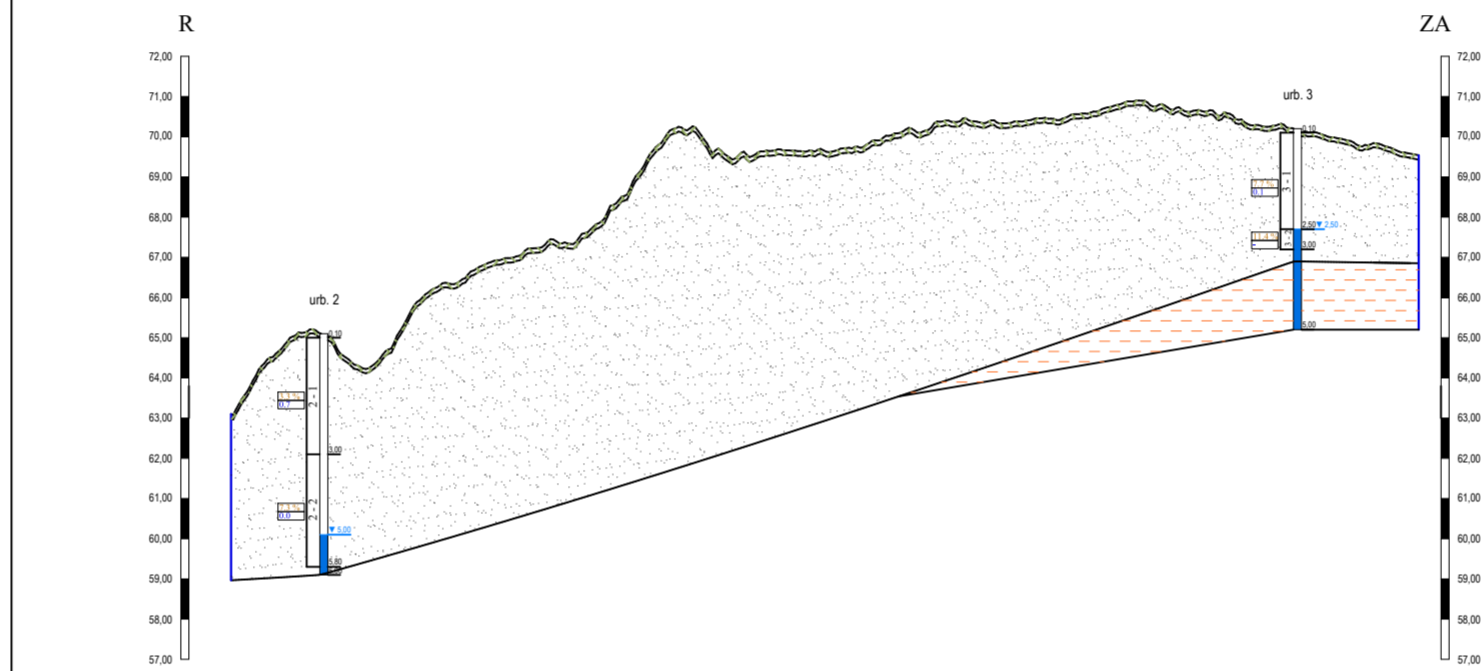
Griezuma līnija un tās numurs

Griezums 1-1'



Mērogs: vertikālais 1:100
horizontālais 1:1000

Zemes virsmas absolūtā augstuma atzīme, m vjl.	65.1	66.8
Sagkārta biezums (m)	0.1	0.3
Smiltis biezums (m) / zem GČL (m)	5.7 0.8	2.7 1.5
Smiltis + grants biezums (m) / zem GČL (m)	0.0 0.0	1.7 0.0
Ierīkošanas datums	03.01.2025	03.01.2025
Akstāšanās starp urbēmēm (m)		180.7
Grantslāņa biezums, m (m vjl)	5.0 (60.1)	5.7 (61.1)



Mērogs: vertikālais 1:100
horizontālais 1:1000

Zemes virsmas absolūtā augstuma atzīme, m vjl.	65.1	70.2
Sagkārta biezums (m)	0.1	0.1
Smiltis biezums (m) / zem GČL (m)	5.7 0.8	2.9 0.5
Smiltis + grants biezums (m) / zem GČL (m)	0.0 0.0	0.0 0.0
Ierīkošanas datums	03.01.2025	03.01.2025
Akstāšanās starp urbēmēm (m)		242.2
Grantslāņa biezums, m (m vjl)	5.0 (60.1)	2.5 (67.7)

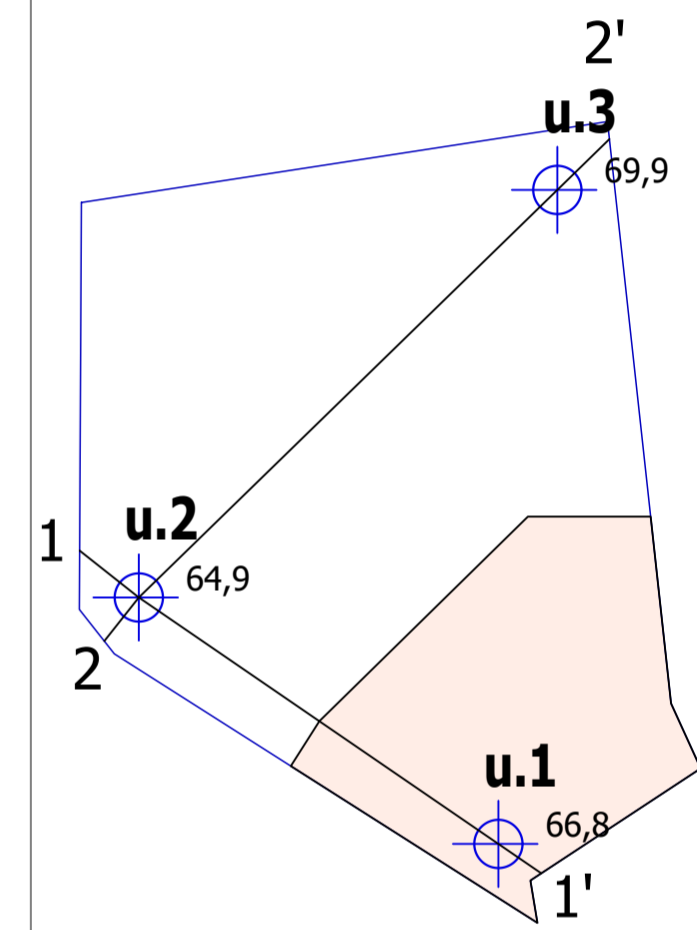
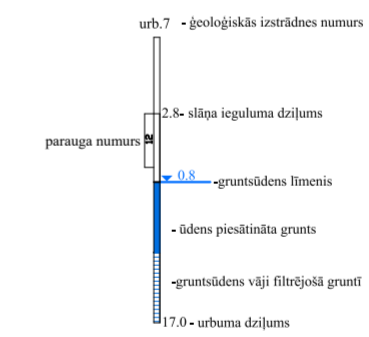


APZĪMĒJUMI

ID	Geol. indekss	Slāņa apzīmējums	Nosaukumu apraksts
①	eQ ₄	[Pattern]	Angene
②	gQ ₃ /r	[Pattern]	Smiltis
③	gQ ₃ /r	[Pattern]	Smiltis-grants
⑤	gQ ₃ /r	[Pattern]	Aletrīšs

19.9 %	Grants (>5.6mm) frakcijas saturs (ja >0%)
14.4 %	Putekļu un māla (<=0.063mm) frakcijas saturs
0.01	Filtrācijas koeficients

- Derīgo izrakteņu meklēšanas teritorija
- Perspektīvās atradnes krājumu prognozes robeža
- Reljefs atbilstoši LVM GEO kartes pieejamajai informācijai



Urb. 1
0,0 – 1,5



Urb. 1
1,5 – 3,0



Urb. 1
3,0 – 4,5



Urb. 1
4,5 – 6,0



Urb. 1
6,0 – 7,5



Urb. 1
7,5 – 9,0



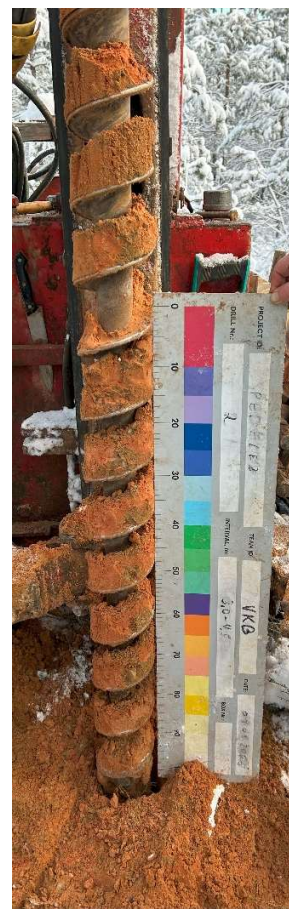
Urb. 2
0,0 – 1,5



Urb. 2
1,5 – 3,0



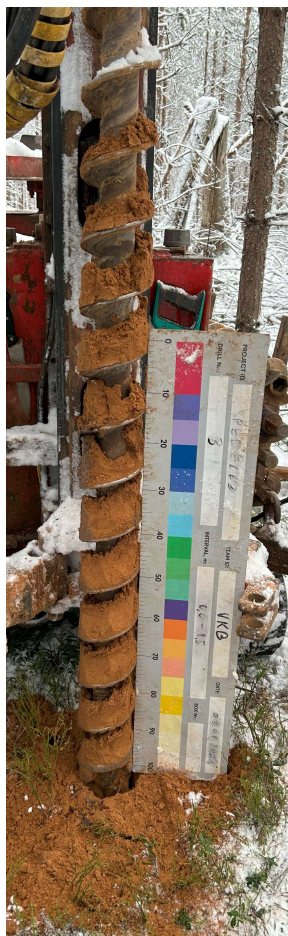
Urb. 2
3,0 – 4,5



Urb. 2
4,5 – 6,0



Urb. 3
0,0 – 1,5



Urb. 3
1,5 – 3,0



Urb. 3
3,0 – 4,5

