

**APSTIPRINĀTS**  
Ar Balvu novada Domes  
2017.gada 21.jūnija lēmumu  
(sēdes protokols Nr.8, 2.§)



## **BALVU NOVADA PAŠVALDĪBAS 2016.GADA PUBLISKAIS PĀRSKATS**

**Balvu novada dome**

Bērzpils iela 1A, Balvi, Balvu novads, LV-4501

Tel: +371 64522453

Fakss: +371 64522453

e-pasts: [dome@balvi.lv](mailto:dome@balvi.lv)

[www.balvi.lv](http://www.balvi.lv)

**SATURS**

<b>1.</b>	<b>IEVADS</b> .....	<b>3</b>
<b>2.</b>	<b>PAMATINFORMĀCIJA</b> .....	<b>4</b>
2.1	Novada vispārējs raksturojums .....	4
2.2	Pašvaldības statuss un organizācija .....	5
2.3	Personāls.....	8
<b>3.</b>	<b>FINANŠU RESURSI UN PAŠVALDĪBAS DARBĪBAS REZULTĀTI</b> .....	<b>11</b>
3.1	Pašvaldības budžeta finansējums un tā izlietojums.....	11
3.1.1	Pamatbudžeta ieņēmumi.....	13
3.1.2	Pamatbudžeta izdevumi.....	14
3.1.3	Speciālais budžets.....	17
3.2	Pašvaldības ilgtermiņa saistības .....	18
3.3	Pašvaldības nekustamā īpašuma novērtējums .....	19
3.4	Pašvaldības kapitāla ieguldījumi kapitālsabiedrību pamatkapitālā .....	20
3.5	Balvu novada ilgtspējīgas attīstības stratēģijas līdz 2030.gadam īstenošana .....	21
3.6	Balvu novada attīstības programmas 2011.-2017.gadam ieviešanas rezultāti ....	23
<b>4.</b>	<b>PROJEKTI</b> .....	<b>30</b>
<b>5.</b>	<b>KOMUNIKĀCIJA AR SABIEDRĪBU</b> .....	<b>33</b>
<b>6.</b>	<b>2017. GADĀ PLĀNOTIE PASĀKUMI</b> .....	<b>34</b>
<b>7.</b>	<b>PIELIKUMI</b> .....	<b>35</b>

## 1. IEVADS

### **Cienījamie Balvu novada pašvaldības publiskā gada pārskata lasītāji!**

Balvu novada pašvaldības publiskais pārskats atspoguļo informāciju par novadu, tā vispārējo raksturojumu, sniedz ziņas par personālu, kā arī finanšu resursu un pašvaldības darbības rezultātiem 2016.gadā. Saistoša ir sadaļa “Projekti”, kurā var redzēt kādi projekti ir īstenoti aizvadītajā gadā un kādas ir ieceres nākošajam gadam.

Aizgājušais gads Balvu novadā ir bijis dažādiem notikumiem piepildīts. Februārī tika atklāta A/S “Swedbank” filiāle Balvu pilsētā, kurā pakalpojumi ir pieejami gan pašapkalpošanās zonā, gan reizi nedēļā pie klientu konsultanta. Tas atvieglo daudzu iedzīvotāju ikdienu, jo nav nepieciešams doties uz kādu citu pilsētu.

1.jūlijā Balvos tika atklāts Valsts un pašvaldības vienotais klientu apkalpošanas centrs, kurš darbojas uz pašvaldības bāzes un saskaņā ar vienotiem principiem nodrošina klientiem vienkopus gan pašvaldības, gan noteiktus valsts pakalpojumus. Ēkas sakārtošanai tika piešķirta valsts dotācija 50 000 *euro* apmērā, kura izlietota ēkas jumta nomainīšanai un bēniņu siltināšanai, cokola un fasādes atjaunošanai, iekšdarbiem un citiem labiekārtošanas darbiem. Pašvaldība centra izveidē ieguldījusi gandrīz 70 tūkstošus *euro*.

Rudenī tika veikta arī Balvu Bērnu un jauniešu centra ēkas rekonstrukcija – jumta seguma demontāža un nomainīšana, ārēju durvju un ēkas piebūves logu nomainīšana, cokola siltināšana, teritorijas labiekārtošana, bēniņu siltināšana, iekšējo elektroinstalāciju rekonstrukcija. Centrā ir izveidota arī tehniskās jaunrades laboratorija, iegādājoties robotikas un elektronikas piederumus, izveidota skaņas un gaismas laboratorija, iegādāti mūzikas instrumenti, audio tehnika un portatīvais dators, kā arī inventārs brīvā laika pavadīšanas iespēju dažādošanai. Jauniešu centrs ir vieta, kur ik dienu pulcējās aktīvi, radoši bērni un jaunieši, lai apgūtu jaunas prasmes, lietderīgi un interesanti pavadītu savu brīvo laiku.

Kā ierasts, aktīva bijusi kultūras un sporta dzīve. Aizritējis jau IV Starptautiskais tautu deju festivāls “Eima, eima”, kurā piedalījās ne tikai Latvijas deju kolektīvi, bet arī kolektīvi no Polijas, Igaunijas, Čehijas, Slovākijas un Serbijas. Lepojamies, ka Balvu Novada muzejs aizgājušajā gadā tika nominēts Eiropas muzeju gada balvai, kas norisinājās Spānijā. Šai balvai bija pieteikti tikai 49 kandidāti no 24 valstīm. Nominantu sarakstā Balvu Novada muzejs bija līdzās tādiem ievērojamiem muzejiem kā Karaliskais Beļģijas dabaszinātņu institūts Briselē, Quai Branly muzejs Parīzē, Polijas ebreju vēstures muzejs Varšavā un daudzi citi.

Pēc neilga pārtraukuma atkal notika Balvu novada Gada balva kultūrā un sportā “Mūsu lepnums”, kurā tika sumināti novada aktīvie ļaudis.

Par nostiprinājušos tradīciju kļuvusi zemledus makšķerēšanas čempionāta posma organizēšana Balvos. Arī 2016.gada janvārī uz Balvu ezera pulcējās makšķerēšanas entuziasti, tai skaitā arī komanda no Balviem.

Maija mēnesī Ziemeļlatgalē tika atklāts Latgalē pirmais marķētais velomaršruts Nr.34 “Rypoj vasals”, par kuru tika saņemta Latgales tūrisma gada balva.

Jūlija sākumā Valmierā norisinājās IV Olimpiāde, kurā piedalījās arī Balvu novada sportisti, gūstot labus panākumus.

Priecē, ka arī iedzīvotāji izrāda iniciatīvu un iesaistās projektos, lai padarītu interesantāku ikdienu. Pērn SIA “LMT” izsludināja konkursu, kā rezultātā tika īstenoti četri projekti - Balvu Valsts ģimnāzijā iegādātas skrituļslidas un vides objekts, PII “Pīlādītis” izveidota “Sajūtu-dabas taka”, biedrība “Futbola klubs Balvu vilki” iegādājās sporta formas jauniešiem sportistiem, bet Balvu Sakrālās kultūras centrā iegādātas apskanošanas iekārtas.

2017.gadā turpināsies aizsāktie projekti un tiks uzsākti jauni, lai uzlabotu iedzīvotāju ikdienu novadā.

Aigars Pušpurs

Balvu novada pašvaldības domes priekšsēdētājs

## 2. PAMATINFORMĀCIJA

### 2.1 Novada vispārējs raksturojums

Balvu novads izveidots 2009. gada 1. jūlijā, apvienojot Balvu pilsētu un 10 apkārtējos pagastus – Balvu, Bērzpils, Krišjāņu, Tilžas, Vectilžas, Briežuciema, Lazdulejas, Bērzkalnes, Kubulu un Vīksnas.



1. attēls. Balvu novada teritorijas karte.

Balvu novada teritorijas kopējā platība – 1044,5 km<sup>2</sup>.

Blīvums – 13 iedz./km<sup>2</sup>.

Iedzīvotāju skaits – 13478 (PMLP dati uz 01.01.2017.), aptuveni 50% novada iedzīvotāju dzīvo novada administratīvajā centrā - Balvu pilsētā.

Novads atrodas Latvijas Ziemeļaustrumos un robežojas ar Viļakas, Baltinavas, Alūksnes, Gulbenes, Rūgāju, Rēzeknes, Lubānas, Kārsavas un Madonas novadiem.

Attālums no Latvijas galvaspilsētas Rīgas – 226 km, attālums no Latvijas – Krievijas robežpunktam “Vientuļi” – 37 km.

Balvu novadu šķērso autoceļi: Gulbene - Balvi - Viļaka - Krievijas robeža (“Vientuļi”) (P35), Balvi - Kapūne (P47) un Rēzekne - Gulbene (P36), kā arī Viļaka - Kārsava (projekts “Austrumu stīga” ceļš) (P45).

Latvijā pēdējo gadu laikā ir vērojama iedzīvotāju skaita samazināšanās tendence, kura raksturīga arī Balvu novadam. Pēc Pilsonības un migrācijas lietu pārvaldes (PMLP) datiem Balvu novadā dzīvo 13478 iedzīvotāji (dati uz 2017. gada 1. janvāri). Salīdzinot ar 2016.gada 1.janvārī reģistrētiem datiem, migrācijas un negatīvās demogrāfiskās situācijas rezultātā iedzīvotāju skaits samazinājies par 416.

1.tabula. Pašvaldības teritorijas un iedzīvotāju skaita raksturojošie rādītāji.

Nosaukums	Platība, km <sup>2</sup>	Iedz.sk. uz 01.01.2015.	Iedz.sk. uz 01.01.2016.	Iedz.sk. uz 01.01.2017.
Balvu pag.	83	735	726	695
Bērzkalnes pag.	102	512	498	490
Bērzpils pag.	127	809	788	766
Briežuciema pag.	84	562	546	538
Krišjāņu pag.	71	390	387	380
Kubulu pag.	167.2	1444	1386	1339
Lazdulejas pag.	87.2	334	303	282
Tilžas pag.	104.4	1032	1017	980

Vecilžas pag.	90.9	456	444	441
Vīksnas pag.	122	694	690	652
Balvu pilsēta	5.1	7289	7109	6915
<b>KOPĀ</b>	<b>1043.8</b>	<b>14257</b>	<b>13894</b>	<b>13478</b>

No kopējā iedzīvotāju skaita 48% jeb 6431 ir vīrieši un 52% jeb 7047 sievietes. Salīdzinājumā ar datiem uz 2016.gada 1.janvāri, sieviešu skaits samazinājies par 202, bet vīriešu skaits par 214.

Iedzīvotāju skaits darbības vecumā (15-62 gadi) Balvu novadā ir 8770, līdz darbības vecumam (jaunāki par 15 gadiem) – 1777, savukārt pēc darbības vecuma (vecāki par 62 gadiem) – 2931.

## 2.2 Pašvaldības statuss un organizācija

Balvu novada pašvaldības lēmējvara un izpildvara darbu organizē saskaņā ar likumu “Par pašvaldībām”, Balvu novada domes 2009.gada 1.jūlija saistošajiem noteikumiem Nr.1 “Balvu novada pašvaldības nolikums”, pašvaldības teritorijas saistošajiem noteikumiem un citiem domes pieņemtajiem lēmumiem. Novada dome pieņem lēmumus, nodrošina pašvaldības budžeta izpildi, nosaka pašvaldības institucionālo struktūru, lemj par autonomo funkciju un brīvprātīgo iniciatīvu īstenošanu, kā arī par kārtību, kādā tā nodrošina pašvaldībai deleģēto valsts pārvaldes funkciju un uzdevumu izpildi.

Pašvaldības iedzīvotāju pārstāvību 2016.gadā nodrošināja Balvu novada Dome, kuru veidoja 15 ievēlēti deputāti: Andris Kazinovskis (ZZS), Ināra Ņikuļina (Latgales partija), Arvīds Raciborskis (LZP), Egons Salmanis (ZZS), Pēteris Kalniņš (LZP), Aivars Kindzuls (ZZS), Ivans Baranovs (SC) (līdz 2016.gada 13.decembrim), Tatjana Aleksejeva (SC) (sākot ar 2017.gada 19.janvāri), Sarmīte Cunska (LZP), Ēriks Ločmelis (SC), Svetlana Pavlovska (SC), Dmitrijs Usins (PPR), Vilnis Dzenis (ZZS), Aigars Pušpurs (ZZS), Juris Boldāns (PPR), Valdis Zeltkalns (Vienotība).

Saskaņā ar Augstākās tiesas Civillietu departamenta tiesnešu kolēģijas 13.decembrī rīcības sēdē pieņemto lēmumu tika anulētas Balvu novada Domes deputāta Ivana Baranova (SC) deputāta pilnvaras, viņa vietā, sākot ar 19.01.2017. turpināja darboties Tatjana Aleksejeva (SC).

Lai organizētu pašvaldības darbu un izskatītu speciālistu sagatavotos lēmumprojektus, 2016.gadā Balvu novada Domē darbojās četras pastāvīgās komitejas:

- Finanšu komiteja - Andris Kazinovskis - komitejas priekšsēdētājs; Ēriks Ločmelis, Juris Boldāns, Aigars Pušpurs, Egons Salmanis, Aivars Kindzuls, Arvīds Raciborskis, Sarmīte Cunska, Ivans Baranovs (līdz 13.12.2016.), Tatjana Aleksejeva (ar 19.01.2017.);
- Izglītības, kultūras un sporta jautājumu komiteja - Ināra Ņikuļina - komitejas priekšsēdētāja; Svetlana Pavlovska, Egons Salmanis, Juris Boldāns, Ēriks Ločmelis, Andris Kazinovskis, Sarmīte Cunska;
- Sociālās un veselības aprūpes jautājumu komiteja - Egons Salmanis - komitejas priekšsēdētājs; Dmitrijs Usins, Svetlana Pavlovska, Aigars Pušpurs, Ināra Ņikuļina, Vilnis Dzenis, Pēteris Kalniņš;
- Tautsaimniecības un vides komiteja - Aivars Kindzuls – komitejas priekšsēdētājs; Ēriks Ločmelis, Vilnis Dzenis, Dmitrijs Usins, Ināra Ņikuļina, Valdis Zeltkalns, Ivans Baranovs (līdz 13.12.2016.), Tatjana Aleksejeva (ar 19.01.2017.).

Atsevišķu pašvaldības funkciju pildīšanai dome no deputātiem un Balvu novada pašvaldības iedzīvotājiem ir izveidojusi šādas komisijas:

- Administratīvā komisija;

- Administratīvo aktu strīdu komisija;
- Vēlēšanu komisija;
- Pašvaldības īpašumu privatizācijas un atsavināšanas komisija;
- Dzīvokļu komisija;
- Pastāvīgo iepirkumu komisija;
- Pieaugušo neformālās izglītības licencēšanas komisija;
- Ētikas komisija;
- Dzīvojamo māju privatizācijas komisija;
- Pirmpirkuma tiesību izvērtēšanas komisija;
- Civilās aizsardzības komisija;
- Interesu izglītības programmu izvērtēšanas un mērķdotāciju sadales komisija;
- Būvju pieņemšanas ekspluatācijā komisija;
- Pirmskolas vecuma bērnu reģistrācijas un uzņemšanas komisija;
- Lauksaimniecības zemju darījumu uzraudzības komisija;
- Medību koordinācijas komisija.

Noteiktu pašvaldības funkciju pildīšanai normatīvajos aktos paredzētajā kārtībā domes priekšsēdētājs izveidojis Civilās aizsardzības komisiju.

Balvu novada pašvaldības lēmējvaras struktūrshēmu skatīt 1. pielikumā.

Domes pieņemto lēmumu izpildi, kā arī tās darba organizatorisko un tehnisko apkalpošanu nodrošina:

- *Pašvaldības administrācija*, kas sastāv no Vispārējās un juridiskās nodaļas, Sabiedrisko attiecību un informācijas tehnoloģiju nodaļas, Finanšu un attīstības nodaļas, Saimnieciskās nodaļas, Centralizētās grāmatvedības nodaļas un 2016.gada 1.jūlijā Balvos atklātā reģionālās nozīmes Valsts un pašvaldības vienotā klientu apkalpošanas centra (VPVKAC).

Balvu novada VPVKAC sniedz vispārīgu informāciju un konsultācijas par Balvu novada pašvaldības kompetencē esošajiem jautājumiem; sniedz informāciju par pašvaldības administrācijas speciālistu, amatpersonu un Balvu novada deputātu pieņemšanas laiku un vietu; sniedz informāciju par nepieciešamo dokumentu noformēšanu iesniegšanai Balvu novada Domei. Tajā tiek sniegti šādu valsts iestāžu pakalpojumi:

- Valsts sociālās apdrošināšanas aģentūra,
- Valsts zemes dienests,
- Lauksaimniecības datu centrs,
- Uzņēmumu reģistrs,
- Nodarbinātības valsts aģentūra,
- Pilsonības un migrācijas lietu pārvalde,
- Valsts darba inspekcija,
- Lauku atbalsta dienests.

Balvu novada VPVKAC ēkā darbojas arī Balvu novada pašvaldības aģentūras “SAN-TEX” Norēķinu centrs, kuru apmeklē ļoti daudzi Balvu pilsētas iedzīvotāji, lai veiktu samaksu par komunālajiem pakalpojumiem.

Balvu novada pašvaldības administrācijā 2016.gadā tika veiktas pārmaiņas. Gada sākumā tika mainīta Saimnieciskās nodaļas vadītāja amata vienība, izveidojot Saimnieciskās nodaļas vadītāja-pilsētas pārvaldnieka amata vienību.

Pilsētas pārvaldnieka pārziņā ir dažādu saimniecisko jautājumu risināšana – pilsētas ielu un ceļu uzturēšana, komunikācijas, atkritumu apsaimniekošana un tml. Pilsētas pārvaldnieks izskata iedzīvotāju iesniegumus, lai operatīvi risinātu dažādus jautājumus, kas skar pilsētu. Tā kā pilsētas pārvaldnieks ir arī saimnieciskās nodaļas vadītājs, viņa

kompetencē ir ne tikai pilsētas apsaimniekošana, bet arī īpašumu un komunikāciju pārzināšana visā novadā.

- *Pārvaldes un nozaru iestādes:*

**10 pagastu pārvaldes** – pagasta teritorijas iedzīvotājiem un citām personām nodrošina likumā “Par pašvaldībām” un citos ārējos normatīvajos aktos noteikto pašvaldības sniegto pakalpojumu pieejamību.

**Izglītības, kultūras un sporta pārvalde** - pilda normatīvajos aktos paredzētās izglītības, kultūras un sporta pārvaldes funkcijas un īsteno Balvu novada pašvaldības kompetenci izglītībā, kultūrā un sportā. Tā ir atbildīga par attiecīgo jomu darba organizēšanu un stratēģisko plānošanu.

**Sociālais dienests** – veic sociālās politikas izstrādi un īstenošanu visā Balvu novadā. Dienesta klienti ir Balvu novada sociāli mazaizsargātie iedzīvotāji. Sociālā dienesta struktūru veido 4 nodaļas – Administratīvā un plānošanas nodaļa, Sociālās palīdzības nodaļa, Sociālo pakalpojumu nodaļa un Atbalsta un rehabilitācijas nodaļa. Sociālie pakalpojumi, materiālā palīdzība, sociālais darbs un psiholoģiskā palīdzība koncentrēta vienuviet - Raiņa ielā 52, Balvos, bet arī katrā pagasta pārvaldē iedzīvotājus pieņem profesionāli sociālie darbinieki. Sociālais dienests turpina iesākto tradīciju - godina ilgdzīvotājus nozīmīgās dzīves jubilejās – 85, 90, 95 un 100 gados.

Pagastu un nozaru pārvaldēm ir noteikts savs budžets konkrēto funkciju veikšanai ar mērķi nodrošināt vienlīdzīgu un vienmērīgu novada infrastruktūras attīstību.

- *Pašvaldības iestādes:*

Iestādes darbojas uz novada domes apstiprinātu nolikumu pamata. Iestādes vadītājus pieņem darbā un atbrīvo no darba izpilddirektors, pamatojoties uz domes lēmumu. Savukārt iestāžu vadītāji ir tiesīgi pieņemt un atbrīvot no darba iestādes darbiniekus, un, saskaņā ar domes lēmumiem un apstiprinātā budžeta ietvaros, nolikumā noteikto uzdevumu ietvaros, rīkoties ar iestādes finanšu līdzekļiem.

- *Balvu novada Dzimtsarakstu nodaļa* – risina iedzīvotāju civiltiesiskā stāvokļa jautājumus;
- *Balvu novada Bāriņtiesa* – veic bērnu un citu rīcībnespējīgo personu tiesību aizsardzību;
- *Balvu novada pašvaldības Būvvalde* – risina ar būvniecību saistītus jautājumus;
- *Balvu novada pašvaldības Policija* – nodrošina sabiedrisko kārtību.

2016.gadā novadā darbojās 7 vispārīzglītojošās skolas un 3 skolu filiāles, kā arī vispārīzglītojošā internātpamatskola.

- *Vispārīzglītojošās skolas:*
  - ✓ *Balvu Valsts ģimnāzija;*
  - ✓ *Balvu Profesionālā un vispārīzglītojošā vidusskola;*
  - ✓ *Bērzpils vidusskola;*
  - ✓ *Tilžas vidusskola;*
  - ✓ *Balvu pamatskola;*
  - ✓ *Briežuciema pamatskola;*
  - ✓ *Stacijas pamatskola;*
  - ✓ *Tilžas internātpamatskola.*
- *Filiāles:*
  - ✓ *Tilžas vidusskolas pirmsskolas izglītības grupa Vectilzā;*
  - ✓ *Bērzpils vidusskolas Krišjāņu filiāle;*
  - ✓ *Stacijas pamatskolas Vīksnas filiāle.*

Balvu Profesionālā un vispārīzglītojošā vidusskola nodrošina profesionālās izglītības programmu, vispārējās pamatizglītības un vidējās izglītības programmu īstenošanu, kā arī nodrošina pieaugušo izglītību.

- *Pirmsskolas izglītības iestādes:*
  - ✓ *Balvu pirmsskolas izglītības iestāde „Pīlādžītis”;*
  - ✓ *Balvu pirmsskolas izglītības iestāde „Sienāzītis”;*
  - ✓ *Bērzkalnes pirmsskolas izglītības iestāde;*
  - ✓ *Kubulu pirmsskolas izglītības iestāde „Ieviņa”;*
  - ✓ *Tilžas pirmsskolas izglītības iestāde.*

Vispārizglītojošajās skolās 2016.gada septembrī mācības 1.-12.klasē uzsāka 1313 skolēni, Tilžas internātpamatskolā 65 skolēni. 5-6 gadīgie bērni pirmsskolas izglītības iestādēs un skolu pirmsskolas izglītības grupās - 219, izglītojamie (5-6 gadīgie) Tilžas internātpamatskolā - 11. Vispārizglītojošajās un pirmsskolas izglītības iestādēs strādā 315 pedagogi.

Profesionālās ievirzes skolas apmeklē 760 audzēkņi, strādā 60 pedagogi.

- *Profesionālās ievirzes skolas:*
  - ✓ *Balvu Mūzikas skola;*
  - ✓ *Balvu Mākslas skola;*
  - ✓ *Balvu Sporta skola.*
- *Balvu Bērnu un jauniešu centrs* – brīvā laika centrs bērniem un jauniešiem. Centrs organizē interešu izglītības pulciņus, vasaras nometnes un citus pasākumus.
- *Balvu Kultūras un atpūtas centrs* – organizē iedzīvotāju brīvā laika pavadīšanu;
- *Balvu Novada muzejs* – apzina un popularizē novada vēsturi un kultūras bagātību, veido krājumus un organizē izstādes;
- *Balvu Centrālā bibliotēka* – apkalpo lasīšanas, abonementu zāles, nodrošina interneta pieejamību, grāmatu rezervēšanu un kultūrvēstures datu bāzes pieejamību;
- *Balvu Sporta centrs* – nodrošina brīvā laika pavadīšanas iespējas, organizē pasākumus un attīsta veselīgu dzīvesveidu;
- *Balvu novada pašvaldības “Pansionāts “Balvi””* - nodrošina ilgstošas sociālās aprūpes pakalpojumu sniegšanu pilngadīgām personām.

- *Aģentūras:*

Pašvaldības aģentūra ir pašvaldības izveidota iestāde, kurai ar pašvaldības lēmumu uzdots veikt noteiktas funkcijas.

- *Balvu novada pašvaldības aģentūra “SAN-TEX”;*
- *Balvu novada pašvaldības aģentūra “Ziemeļlatgales biznesa un tūrisma centrs”.*

Balvu novada pašvaldība ir kapitāldaļu turētāja šādās privātajās kapitālsabiedrībās:

1. *SIA “AP Kaudzītes”;*
2. *AS “Balvu enerģija”.*
3. *SIA “Balvu un Gulbenes slimnīcu apvienība”;*

Balvu novada pašvaldība ir kapitāldaļu turētāja šādās publiski privātās kapitālsabiedrībās:

1. *SIA “Balvu autotransports”;*
2. *SIA “ZAAO”.*

Balvu novada iestāžu un aģentūru pakļautības shēmu skatīt 2.pielikumā.

### **2.3 Personāls**

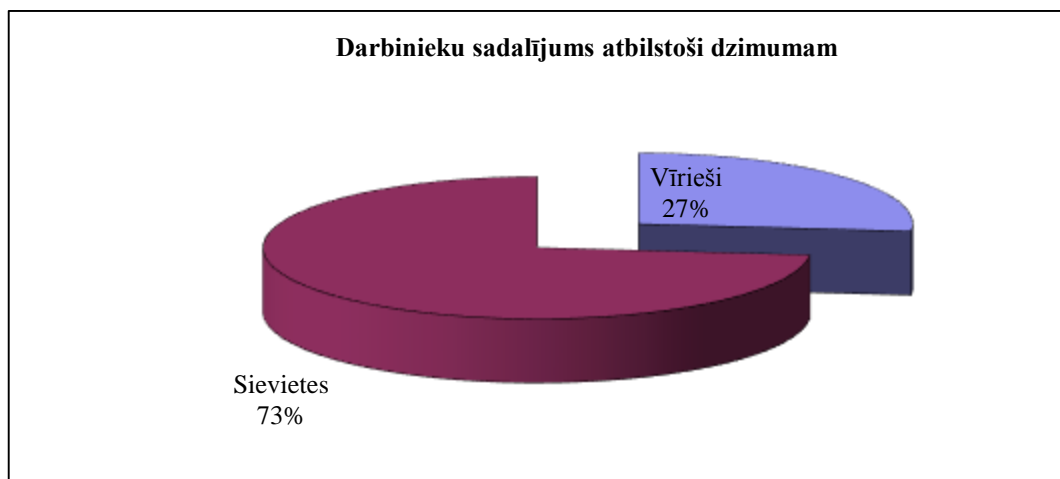
2016.gadā Balvu novada pašvaldībā un tās iestādēs amatu vietu skaits (pēc amatu vienību saraksta) bija 1056. Faktiskais darbinieku skaits 2016.gadā bija 1117. Atšķirība starp



amatu vietu skaitu un faktisko darbinieku skaitu izskaidrojama ar amatiem atbilstošu nepilnu slodžu skaitu.

### ***Balvu novada pašvaldības darbinieku sadalījums dzimuma grupās***

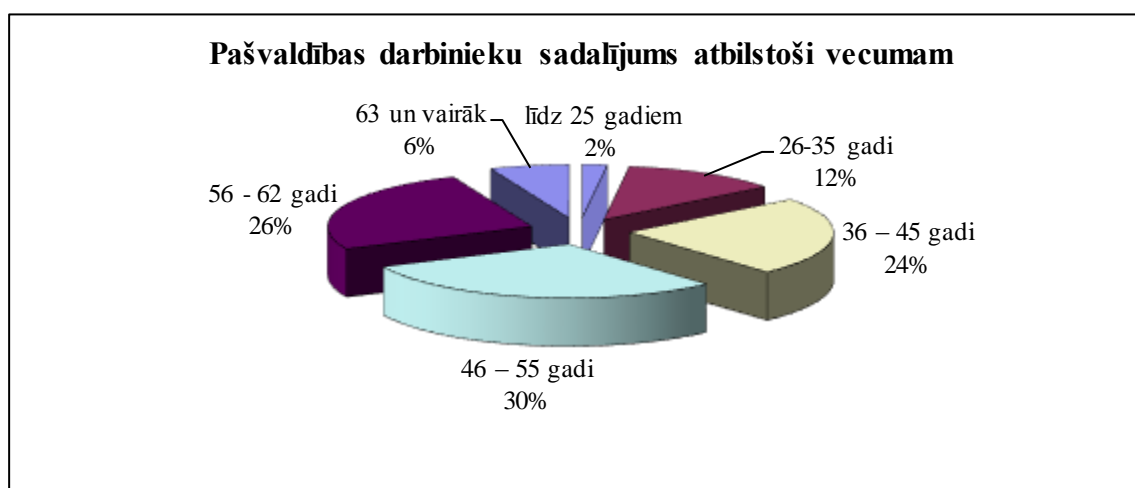
2016.gadā Balvu novada pašvaldībā un tās iestādēs no kopējā nodarbināto skaita 73% bija sievietes, 27% vīrieši.



2. attēls. Darbinieku sadalījums atbilstoši dzimumam.

### ***Balvu novada pašvaldības darbinieku sadalījums vecuma grupās***

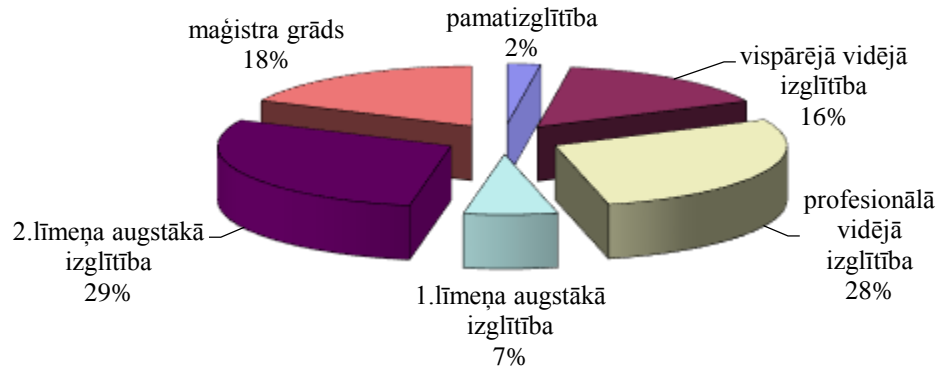
Balvu novada pašvaldībā un tās iestādēs 2016.gadā no kopējā darbinieku skaita vecumā līdz 25 gadiem tika nodarbināti 2% darbinieku, no 26 - 35 gadiem – 12%, no 36 - 45 gadiem – 24%, no 46 - 55 gadiem – 30%, no 56 - 62 gadiem 26 %, no 63 gadiem un vairāk – 6% darbinieku.



3.attēls. Pašvaldības darbinieku sadalījums atbilstoši vecumam.

### ***Balvu novada pašvaldības darbinieku izglītības līmeņa raksturojums***

Balvu novada pašvaldībā un tās iestādēs 2016.gadā no kopējā darbinieku skaita 2% nodarbināto bija ar iegūtu pamatzglītību, 16% darbinieku ar vispārējo vidējo izglītību, 28% darbinieku ar vidējo profesionālo izglītību, 7% darbinieku ar pirmā līmeņa profesionālo augstāko izglītību, 29% darbinieku ar otrā līmeņa augstāko profesionālo vai akadēmisko (bakalaura grāds) izglītību, 18% darbinieku ar maģistra grādu.

**Balvu novada pašvaldības izglītības līmenis**

4. attēls. Balvu novada pašvaldības darbinieku izglītības līmenis.

Balvu novada pašvaldībā un tās iestādēs 2016.gadā darba tiesiskās attiecības tika pārtrauktas ar 139 darbiniekiem un uzsāktas darba tiesiskās attiecības ar 173 darbiniekiem.

Balvu novada pašvaldībā un tās pakļautībā esošajās iestādēs 2016.gadā tika organizēti 4 amatu konkursi.

Lai pilnveidotu darbinieku zināšanas un paaugstinātu kvalifikāciju, arī 2016.gadā Balvu novada pašvaldības darbinieki piedalījās dažādos profesionālās kvalitātes paaugstināšanas semināros unursos, kā arī piedalījās semināros, kas tika organizēti projektu ietvaros.

Balvu novada pašvaldība jau vairākus gadus nodrošina prakses vietas augstskolu studentiem - dod iespēju apgūt praktiskas iemaņas, iegūt nepieciešamās prasmes saskarsmē ar darba devēju, darba kolektīvu, kā arī iegūt darba pieredzi. Šāda iespēja pārskata gadā tika dota 2 studentiem.

### 3. FINANŠU RESURSI UN PAŠVALDĪBAS DARBĪBAS REZULTĀTI

#### 3.1 Pašvaldības budžeta finansējums un tā izlietojums

Balvu novada pašvaldība savā darbībā īsteno ilgtermiņa finanšu stabilitātes politiku, kas vērsta uz dinamisku novada ekonomiskās attīstības tempu nodrošināšanu un labvēlīgu apstākļu radīšanu uzņēmējdarbībai, lai sekmētu un pilnveidotu likumā "Par pašvaldībām" noteikto pašvaldību autonomo funkciju nodrošināšanu.

Balvu novada pašvaldības budžets ir apstiprināts 2016.gada 21.janvāra Balvu novada Domes sēdē.

Balvu novada pašvaldības budžeta mērķis ir noteikt, kāds līdzekļu apjoms nepieciešams ar likumu noteikto funkciju, uzdevumu un brīvprātīgo iniciatīvu izpildei periodā, kurām šie līdzekļi ir nepieciešami. Rīcībā esošie finanšu resursi būtiski ietekmē pašvaldības darbību un ilgtspējīgas attīstības iespējas.

Pamatojoties uz Pašvaldību aizņēmumu un galvojumu kontroles un pārraudzības padomes par atļauju aizņēmumu izsniegšanai Balvu novada pašvaldībai, kā arī pašvaldības budžeta ieņēmumu un izdevumu precizēšanai, apstiprināti trīs pašvaldības saistošie noteikumi par grozījumiem Balvu novada pašvaldības 2016.gada budžetā – 12.maijā, 13.oktobrī, 15.decembrī.

Atbilstoši spēkā esošajiem normatīvajiem aktiem Balvu novada pašvaldība nodrošina savu funkciju izpildi, saskaņā ar Balvu novada domes apstiprināto 2016.gada budžetu, kas ir iedalīts pamatbudžetā un speciālajā budžetā.

2.tabula. Balvu novada pašvaldības 2016.gada kopbudžeta izpilde (EUR).

	<b>Pamatbudžets (EUR)</b>	<b>Speciālais budžets (EUR)</b>	<b>Ziedojumi un dāvinājumi (EUR)</b>
<b>Resursi izdevumu segšanai (kopā)</b>	16 382 022	685 833	9 337
Naudas līdzekļu atlikums gada sākumā	1 001 036	282 246	1 025
Ieņēmumi	15 104 905	403 587	8 312
Saņemtie aizņēmumi	276 081	0	0
<b>Izdevumi, aizņēmumi, ieguldījumi (kopā)</b>	15 097 185	501 853	7 747
Izdevumi	14 267 374	501 853	7 747
Aizņēmumu atmaksa	829 811	0	0
<b>Naudas līdzekļu atlikums uz gada beigām</b>	1 284 837	183 980	1 590

2016.gada Balvu novada pašvaldības kopbudžeta ieņēmumi 15 516 804 EUR un izdevumi 14 776 974 EUR, gada laikā ir saņemti aizņēmumi 276 081 EUR un veikta aizņēmumu atmaksa 829 811 EUR.

3.tabula. Balvu novada pašvaldības kopbudžeta ieņēmumi 2015.-2017. gads.

Ieņēmumi	izpilde (EUR)	2015/2014 (%)	izpilde (EUR)	2016/2015 (%)	plāns (EUR)	2017/2016 (%)
<b>KOPBUDŽETA IEŅĒMUMI</b>	<b>15 868 392</b>	<b>96,74</b>	<b>15 508 492</b>	<b>97,73</b>	<b>14 379 334</b>	<b>90,62</b>
<b>Pamatbudžeta ieņēmumi kopā</b>	<b>15 498 475</b>	<b>96,86</b>	<b>15 104 905</b>	<b>97,46</b>	<b>13 980 403</b>	<b>90,21</b>
<i>Iedzīvotāju ienākuma nodoklis</i>	4 940 839	102,83	4 924 294	99,67	5 093 756	103,09
<i>Īpašuma nodokļi</i>	525 522	104,02	567 448	107,98	476 788	90,73
<i>Azartspēļu nodoklis</i>	36 391	102,58	58 612	161,06	52 866	145,27
<i>Nenodokļu ieņēmumi</i>	215 784	122,01	122 118	56,59	54 907	25,45
<i>Maksas pakalpojumi un pašu ieņēmumi</i>	2 165 052	99,94	2 329 184	107,58	2 232 170	103,10
<i>Pašvaldību budžetu transferti</i>	204 975	134,96	219 561	107,12	235 561	114,92
<i>No valsts budžeta daļēji finansēto publisko personu un budžeta nefinansēto iestāžu transferti</i>	0		1 903	0,00	6719	353,07
<i>Valsts budžeta transferti</i>	7 409 912	90,80	6 881 785	92,87	5 827 636	78,65
<b>Speciālā budžeta ieņēmumi kopā</b>	<b>369 917</b>	<b>93,03</b>	<b>403 587</b>	<b>109,10</b>	<b>398 931</b>	<b>107,84</b>
<i>Dabas resursu nodoklis</i>	18 670	50,95	24 132	129,26	20 000	107,12
<i>Mērķdotācijas pašvaldības autoceļu (ielu) fondam</i>	351 247	105,03	378 931	107,88	378 931	107,88
<i>Pārējie nenodokļu ieņēmumi</i>			524	0,00		
<i>Pašvaldības iekšējie transferti</i>	1 011	3,81	0	0,00	0	0,00
<b>Ziedojumi un dāvinājumi</b>	<b>5 075</b>	<b>101,74</b>	<b>9 012</b>	<b>177,58</b>	<b>0</b>	<b>0,00</b>

Pārskata periodā Balvu novada pašvaldības pamatbudžeta ieņēmumi bija 15 104 905 EUR, kas ir par 2,54% mazāk kā 2015.gadā (15 498 475 EUR), pa gadu ir samazinājusies iedzīvotāju ienākuma nodokļa izpilde par 0,3%, nekustamā īpašuma nodokļa ieņēmumi pieauguši par 8%, valsts budžeta transferti ir samazinājušies par 7,1%, jo samazinājušies valsts mērķdotācija Tilžas internātpamatskolas uzturēšanai un ES fondu apguves perioda maiņas laikā samazinājās projektu skaits.

Speciālā budžeta mērķdotācijas autoceļu (ielu) fonda līdzekļi palielinājās par 7,88 % pret iepriekšējo gadu.

**3.1.1 Pamatbudžeta ieņēmumi**

Pašvaldības pamatbudžeta ieņēmumus veido:

- nodokļu ieņēmumi: iedzīvotāju ienākuma nodoklis, nekustamā īpašuma nodoklis, azartspēļu nodoklis;
- nenodokļu ieņēmumi: pašvaldības nodevas, naudas sodi, ieņēmumi no pašvaldības īpašuma pārdošanas, pārējie nenodokļu ieņēmumi;
- saņemtie maksājumi: norēķini ar pašvaldību budžetiem, pārējie norēķini, transferti no valsts budžeta, budžeta iestāžu ieņēmumi.

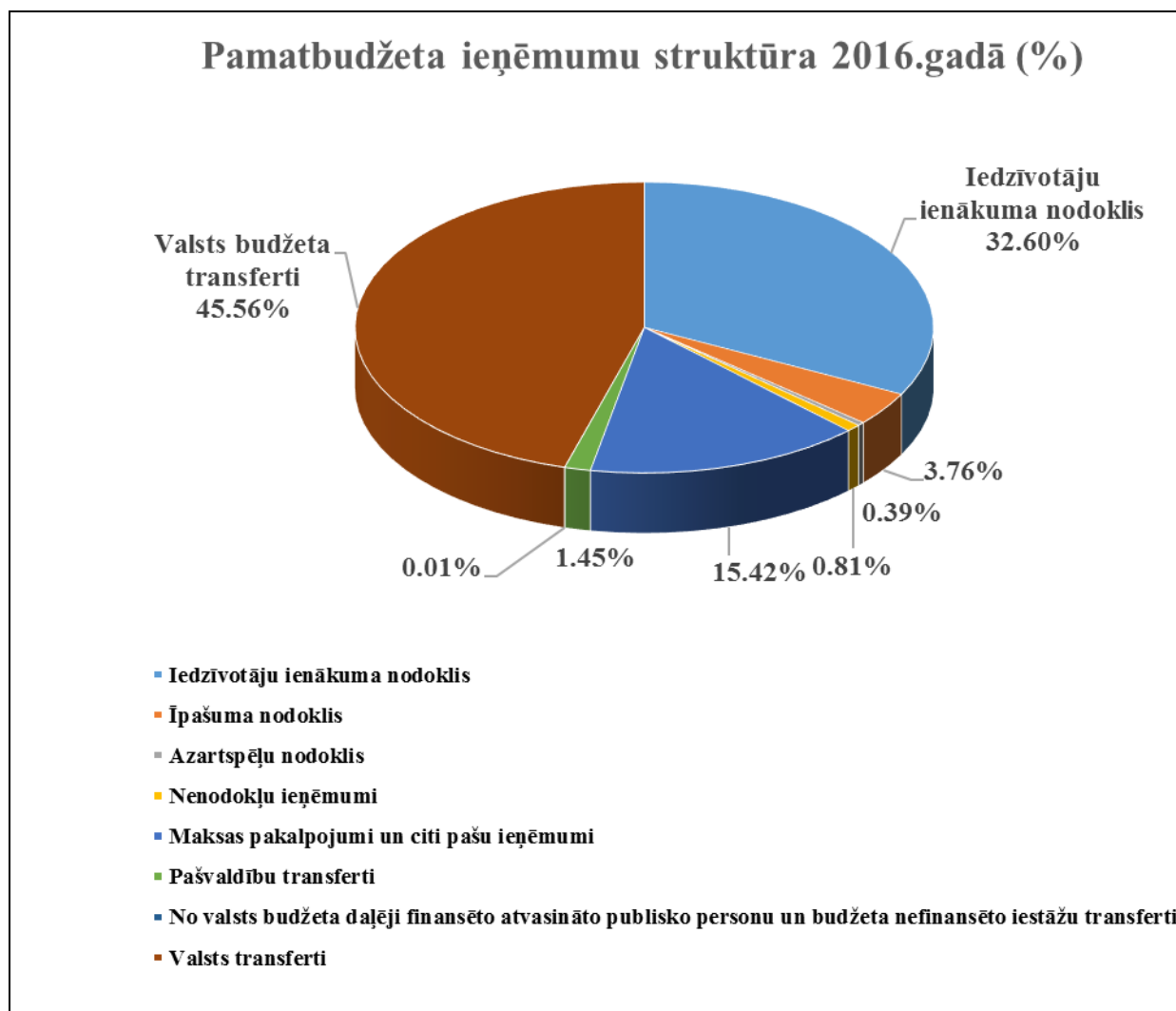
4.tabula. Pašvaldības ieņēmumu struktūra un plāna izpilde 2016.gadā.

<b>Rādītājs</b>	<b>Plānots 2016.gadā (EUR)</b>	<b>2016.gada izpilde (EUR)</b>	<b>Plāna izpilde (%)</b>	<b>Ieņēmumu struktūra (%)</b>
Iedzīvotāju ienākuma nodoklis	4 924 294	4 924 294	100,00%	32,60%
Īpašuma nodoklis	498 938	567 448	113,73%	3,76%
Azartspēļu nodoklis	53 300	58 612	109,97%	0,39%
Nenodokļu ieņēmumi	99 084	122 118	123,25%	0,81%
Maksas pakalpojumi un citi pašu ieņēmumi	2 216 989	2 329 184	105,06%	15,42%
Pašvaldību transferti	234 957	219 561	93,45%	1,45%
No valsts budžeta daļēji finansēto atvasināto publisko personu un budžeta nefinansēto iestāžu transferti	254	1 903	749,21%	0,01%
Valsts transferti	6 864 456	6 881 785	100,25%	45,56%
<b>KOPĀ</b>	<b>14 892 272</b>	<b>15 104 905</b>	<b>101,43%</b>	<b>100%</b>

No pašvaldības pamatbudžeta ieņēmumiem 15 104 905 EUR nodokļu ieņēmumi sastāda 36,74%. Iedzīvotāju ienākuma nodoklis (IIN) – 32,6% (4 924 294 EUR), plāns izpildīts par 100% un tas ir par 16 545 EUR mazāk nekā 2015.gadā. Nekustamā īpašuma nodoklis (NĪN) – 3,76 % (567 448 EUR), plāns izpildīts par 113,73 % un tas ir par 58 074 EUR vairāk nekā 2015.gadā iekasētie.

Nenodokļu ieņēmumi Balvu novadā 2016.gadā tika saņemti par summu 122 118 EUR, kas ir mazāki par 93 666 EUR salīdzinot ar 2015.gadu (215 784 EUR). Lielākā nenodokļu ieņēmumu pozīcija ir ieņēmumi no pašvaldības īpašuma pārdošanas – 50 616 EUR.

Maksas pakalpojumi un citi pašu ieņēmumi 2016.gadā Balvu novadā ir 2 329 184 EUR, kas ir par 164 132 EUR vairāk kā pērn (2 165 052 EUR). Šie ieņēmumi sastāda 15,42% no kopējiem ieņēmumiem. Viens no maksas pakalpojumiem ir “Maksa par personu uzturēšanos sociālās aprūpes iestādēs” (Pansionāts “Balvi”), kas izpildīts par 421 288 EUR, P/A “SAN-TEX” iekasēti ieņēmumi par maksas pakalpojumiem 1 299 176 EUR. Ieņēmumi no mācību maksām iekasēti par 25 451 EUR, ieņēmumi no vecāku maksām 97 837 EUR, ieņēmumi par zemes nomu 80 893 EUR.



5. attēls. Pamatbudžeta ieņēmumu struktūra 2016.gadā.

Balvu novada pašvaldības pamatbudžetā 45,56% no kopējiem ieņēmumiem sastāda transferti – 7 103 249 EUR, kas ir par 511 638 EUR jeb 9,6% mazāk nekā 2015.gadā (7 614 887 EUR). Valsts transfertu ieņēmumu izpilde sastāda 100,25%, saņemti – 6 881 785 EUR, t.sk. dotācija no Pašvaldību finanšu izlīdzināšanas fonda – 2 821 694 EUR. Savukārt saņemtie Eiropas Savienības struktūrfondi finansēto projektu īstenošanai – 374 633 EUR.

Pašvaldību budžetu transferti sastāda 219 561 EUR, kas ir ieņēmumi no citām pašvaldībām izglītības funkciju nodrošināšanai un pārējie ieņēmumi.

### 3.1.2 Pamatbudžeta izdevumi

Pašvaldības pamatbudžeta izdevumi 2016.gadā sastāda 14 267 374 EUR un ir par 10,5% mazāki nekā 2015.gadā. Balvu novada pašvaldības 2016.gada budžeta izdevumi atbilstoši funkcionālajām kategorijām izpildīti par 92,85%.

Vislielāko īpatsvaru pašvaldības budžetā sastāda izdevumi izglītībai – 47,75%, kas izpildīti par 99,34% un sastāda 6 811 999 EUR, kas ir par 452 045 EUR mazāk kā 2015.gadā (7 264 044 EUR). 2015.gadā ir realizēti projekti “Kompleksi risinājumi siltumnīcefekta gāzu emisiju samazināšanai Tilžas internātpamatskolā” par 279 886 EUR, 2016.gadā ir realizēts Latvijas-Šveices sadarbības projekts “Jaunatnes iniciatīvu centra izveide Balvu novadā” par kopējo summu 151 610 EUR, Tilžas internātpamatskolas finansējums 2016.gadā ir 528 501 EUR, kas ir mazāks par 2015.gadā piešķirto par 58 949 EUR. Pašvaldība 2016.gadā turpināja

finansēt brīvpusdienas 5-10.klašu skolēniem un 5-6gadīgo bērniem visa gada garumā, internāta skolēniem nodrošināta bezmaksas ēdināšana, kopumā tam paredzētie līdzekļi 127 643 EUR, kas ir par 8 563 EUR vairāk nekā 2015.gadā. Sākot ar 2016.gada 1.septembri spēkā ir jauni MK noteikumi "Par valsts budžeta mērķdotāciju pedagogu darba samaksai pašvaldību vispārējās izglītības iestādēs un valsts augstskolu vispārējās vidējās izglītības iestādēs", pēc kuriem tiek piešķirta valsts dotācija novada pedagogu darba apmaksai.

Vispārējo valdības dienestu izdevumi 2016.gadā sastāda 1 430 277 EUR, kas ir par 66 721 EUR mazāk, kā 2015.gadā. Ieplānotie izdevumi izpildīti par 89,84%, to īpatsvars ir 10,02%. Pārskata gadā tika likvidēts finansista amats, izveidota pilsētas pārvaldnieka – saimnieciskās nodaļas vadītāja amats, iegādāts autobuss Bērzkalnes pagastam skolēnu pārvadājumiem par 41 128 EUR, izveidots un 2016.gadā atklāts Valsts un pašvaldības vienotais klientu apkalpošanas centrs, no pašvaldības līdzekļiem ir ieguldīti 67 385 EUR, sakārtota ēka Partizānu ielā 14, Balvos, izveidota apkures un ūdensvada sistēma, elektroapgāde, nomainīts jumts, veikts visu telpu remonts.

Sabiedriskās kārtības un drošības funkcijas izdevumi 2016.gadā sastāda 161 771 EUR, t.i. 1,13% no kopējiem pamatbudžeta izdevumiem. Salīdzinot ar 2015.gadu, izdevumi ir palielinājušies par 5639 EUR, no tiem pašvaldības policijas uzturēšanai izlietots 83 946 EUR, atskurbtuves darbības nodrošināšanai 33 275 EUR.

Novada ekonomiskajai darbībai izlietoti 323 165 EUR, kas ir par 202 623 EUR mazāk, nekā 2015.gadā. Pašvaldības aģentūras "Ziemeļlatgales biznesa un tūrisma centrs" budžets gada beigās 89 365 EUR. Izdevumi ekonomiskai darbībai sastāda 2,27% no kopējiem izdevumiem un izpildīti par 98,88%.

Pašvaldību teritoriju un mājokļu apsaimniekošana sastāda 2 137 695 EUR, kas ir 14,98% no kopējiem izdevumiem, izpildīti par 95,21%. Salīdzinot ar 2015.gadu, izpilde ir samazinājusies par 656 073 EUR, 2015.gadā ir noslēgušies projekti "Ūdenssaimniecības attīstība Bērzpils un Kubulu pagastos", realizēts projekts "Publisko teritoriju apgaismojuma infrastruktūras uzlabošana Balvu novadā II kārtā". 2016.gadā tika uzsākts darbs pie ERAF finansēta projekta iesnieguma "Balvu pilsētas ūdenssaimniecība III kārtā". Pašvaldības dotācija teritorijas labiekārtošanai pašvaldības aģentūrai "SAN-TEX" 2016.gadā bija 270 673 EUR, t.sk. pilsētas parkā pie estrādes ir atjaunoti soli.

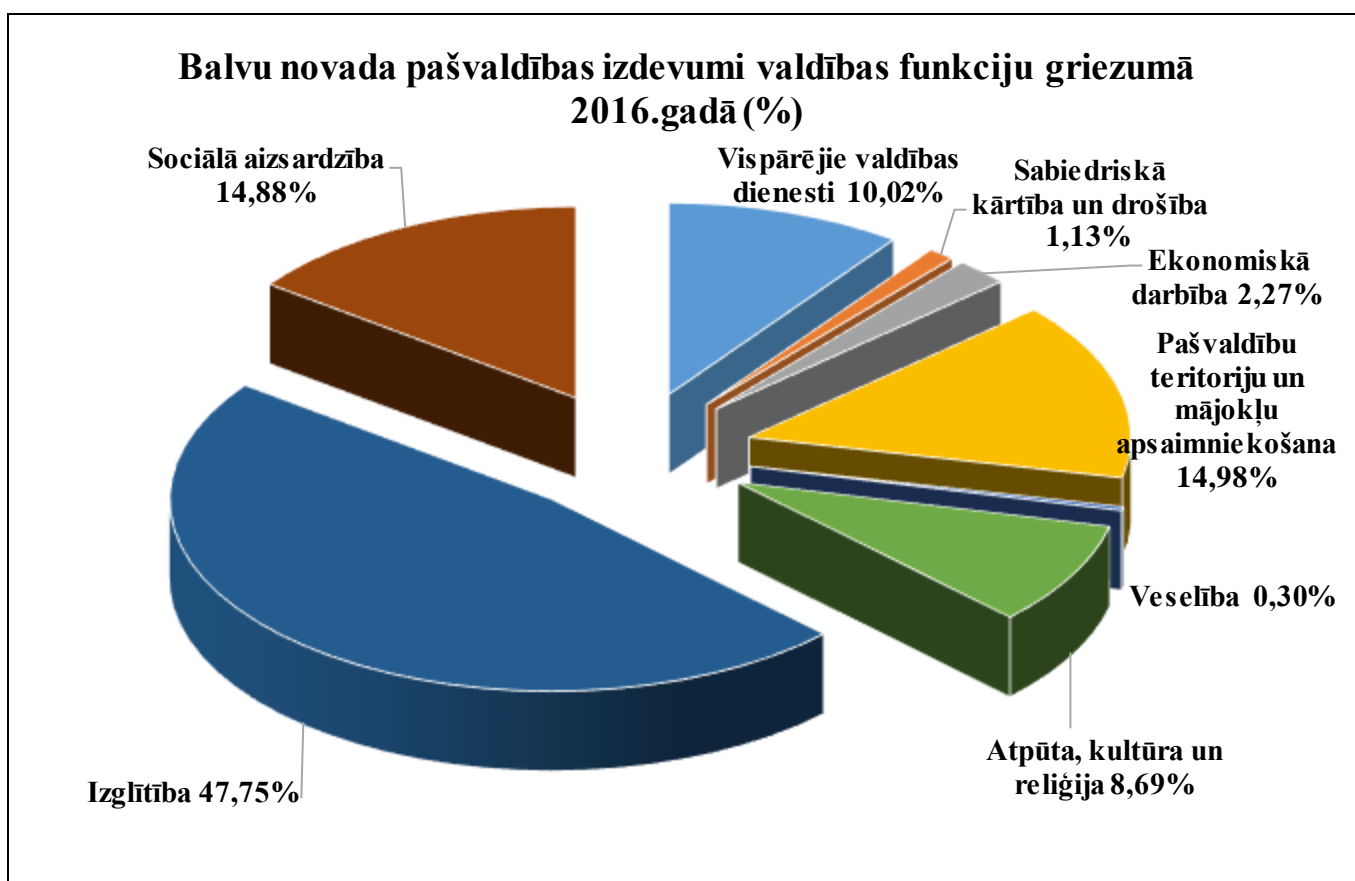
Veselības izdevumi 2016.gadā sastāda 43 105 EUR, t.i. 0,3% no kopējiem pamatbudžeta izdevumiem. Tiek nodrošināta piecu feldšeru punktu darbība un divu veselības punktu telpu nodrošināšana. Feldšeru darba atlīdzība tiek nodrošināta no valsts budžeta.

Atpūtai, kultūrai, reliģijai un sportam izlietoti 1 239 851 EUR, kas ir par 189 053 EUR vairāk nekā 2015.gadā. Izdevumi sastāda 8,69% no kopējiem pamatbudžeta izdevumiem un izpildīti par 67,42%. Pārskata gadā tika realizēti vairāki Valsts kultūrkapitāla fonda finansēti projekti par kopējo summu 16 770 EUR. 2016.gadā tika uzsākta EKII projekta realizācija "Siltumnīcefekta gāzu emisiju samazināšana Balvu kultūras un atpūtas centrā" par kopējo summu 1 240 393 EUR, uzsākts arī LEADER projekts "Arhitektūras pieminekļa "Bēržu kapu kapliča" atjaunošana" par 76 746 EUR. Pašvaldība ir sniegusi atbalstu reliģiskajām organizācijām par summu 10 000 EUR, kultūras un sporta biedrībām par summu 2 216 EUR.

Sociālai aizsardzībai 2016.gadā izlietoti 2 119 511 EUR, kas ir par 58 919 EUR mazāk kā 2015.gadā (2 178 430 EUR). Samazinājums ir skaidrojams ar dotāciju samazinājumu pensionātam "Balvi" un izmaksāto pabalstu samazinājumu. Sociālās aizsardzības izdevumi sastāda 14,86% no kopējiem pamatbudžeta izdevumiem un izpildīti par 92,68%. Pabalstiem un sociālajai palīdzībai ir iztērēti 415 220 EUR. Pašvaldības dotācija pensionātam "Balvi" 2016.gadā sastādīja 486 573 EUR. Pašvaldība ir atbalstījusi vairākas biedrības 2016.gadā par kopējo summu 3 760 EUR. Pašvaldībā veiksmīgi tiek realizēts projekts "Asistenta pakalpojumi personām ar invaliditāti", kas tiek finansēts no valsts budžeta, 2016.gadā tika izlietoti 126 738 EUR.

5.tabula. Balvu novada pašvaldības pamatbudžeta izdevumi pēc valdības funkcijām 2016.gadā.

Rādītājs	Plāns gadā, EUR	Izpilde, EUR	Plāna izpilde, %	Izdevumu struktūra, %
Vispārējie valdības dienesti	1592042	1430277	89,84%	10,02%
Sabiedriskā kārtība un drošība	171495	161771	94,33%	1,13%
Ekonomiskā darbība	326820	323165	98,88%	2,27%
Pašvaldību teritoriju un mājokļu apsaimniekošana	2245267	2137695	95,21%	14,98%
Veselība	47601	43105	90,55%	0,30%
Atpūta, kultūra un reliģija	1839105	1239851	67,42%	8,69%
Izglītība	6856988	6811999	99,34%	47,75%
Sociālā aizsardzība	2286851	2119511	92,68%	14,86%
<b>Kopā</b>	<b>15366169</b>	<b>14267374</b>	<b>92,85%</b>	<b>100,00%</b>



6. attēls. Balvu novada pašvaldības izdevumi valdības funkciju griezumā 2016.gadā (%).

6.tabula. Balvu novada pašvaldības pamatbudžeta izdevumi pēc valdības funkcijām 2014.-2016.gads (EUR).

Izdevumi valdības funkciju sadalījumā	2015.gada izpilde (EUR)	2016. gada izpilde (EUR)	2017.gada plāns (EUR)
Vispārējie valdības dienesti	1496998	1430277	1613140
Sabiedriskā kārtība un drošība	156132	161771	186269



## BALVU NOVADA PAŠVALDĪBAS 2016.GADA PUBLISKAIS PĀRSKATS

Ekonomiskā darbība	525788	323165	335617
Vides aizsardzība	429568	0	0
Pašvaldību teritoriju un mājokļu apsaimniekošana	2793768	2137695	2361063
Veselība	44606	43105	109083
Atpūta, kultūra un reliģija	1050798	1239851	2266793
Izglītība	7264044	6811999	5840278
Sociālā aizsardzība	2178430	2119511	2269405
<b>Pavisam</b>	<b>15940132</b>	<b>14267374</b>	<b>14981648</b>

### 3.1.3 Speciālais budžets

Speciālais budžets ietver apropriācijas pašvaldības mērķiem gadījumos, kad likums paredz segšanu no īpašiem mērķiem iezīmētiem ieņēmumu avotiem vai, ja pašvaldība ir saņēmusi ziedojumu vai dāvinājumu ar norādītu mērķi vai bez tā. Balvu novada pašvaldības speciālo budžetu veido dabas resursu nodokļa ieņēmumi, Autoceļu fonda līdzekļi, kā arī pašvaldības saņemtie ziedojumu un dāvinājumu līdzekļi.

7.tabula. Balvu novada pašvaldības 2016.gada speciālā budžeta ieņēmumi (EUR).

Ieņēmumu veids	2016.gada plāns (EUR)	2016.gada izpilde (EUR)
Dabas resursu nodoklis	18000	24 132
Mērķdotācija pašvaldības autoceļu fondiem	378 931	378 931
<b>KOPĀ</b>	<b>396 931</b>	<b>403 587</b>

Balvu novada pašvaldībai 2016.gadā piešķirti Autoceļu (ielu) fonda līdzekļi 378 931 EUR, salīdzinot ar 2015.gada ieņēmumiem, vērojams pieaugums par 27 684 EUR.

Dabas resursu nodokļa ieņēmumi tika novirzīti konkrētiem pasākumiem vides aizsardzībā, dabas resursu atjaunošanai. Pārskata gadā veikta dīķa tīrīšana pašvaldības īpašumā "Apšubirzs", Balvu pagastā par 500 EUR. Autoceļu (ielu) fonda līdzekļi ir izlietoti par kopējo summu 501 353 EUR, t.sk. noasfaltēta Līvānu iela, Bērzpilī, Bērzpils pagastā par 30 656 EUR, noasfaltēts Sporta ielas posms Balvu pilsētā par 41 079 EUR, uzsākta Ceļinieku ielas Balvos sakārtošana.

8.tabula. Balvu novada pašvaldības 2016.gada speciālā budžeta izdevumi (EUR).

Izdevumi valdības funkciju sadalījumā	2016.gada plāns (EUR)	2016.gada izpilde (EUR)
Ekonomiskā darbība	606 590	501 353
Pašvaldību teritoriju un mājokļu apsaimniekošana	40000	500
<b>KOPĀ</b>	<b>646 590</b>	<b>501 853</b>

Ziedojumu un dāvinājumu ieņēmumi 2016.gadā sastāda 5075 EUR, izlietotie līdzekļi - 4890 EUR. Atpūtai, kultūrai un reliģijai iztērēti 1390 EUR, izglītībai – 3282 EUR, valdības dienestiem – 218 EUR.

### 3.2 Pašvaldības ilgtermiņa saistības

Uz 2016.gada 31.decembri Balvu novada pašvaldībai ir 60 aizņēmumu līgumi. Balvu novada pašvaldības aizņēmumu neatmaksātā daļa – 5 314 420 EUR, aizņēmumu summa 2016.gadā ir samazinājusies par 553 730 EUR, pabeigta atmaksa 12 līgumiem. 2016.gadā ir noslēgti seši aizņēmumu līgumi ar Valsts kasi par kopējo summu 276 081 EUR.

9.tabula. Balvu novada pašvaldības saistības no 2015.-2019.gadam un turpmākajos gados (EUR).

Gads	Aizņēmumi	Galvojumi	Citas saistības	Kopā saistības
2016.	853 308	4 110	-	857 418
2017.	811 732	5 078	-	816 810
2018.	741 853	5 246	-	747 099
2019.	622 456	5 418	-	627 874
2020.	547 340	5 597	-	552 937
Turpmākajos gados	2 733 832	32 259	-	2 766 091
Pavisam kopā	6 310 521	57 708	-	6 368 229

10.tabula. Balvu novada pašvaldības aizņēmumi (EUR).

Aizņēmumu parāda summa uz 01.01.2016.	2016.gadā saņemtie aizņēmumi	2016.gadā samaksātie aizņēmumi	Aizņēmumu parādu summa uz 31.12.2016
5 868 150	276 081	829 811	5 314 420

11.tabula. Balvu novada pašvaldības 2016.gadā noslēgtie aizņēmumu līgumi.

Nr.p. k.	Aizdevējs	Mērķis	Līgums parakstīšanas datums	Procentu likme	Valūta	Aizņēmuma līguma summa (EUR)
1.	Valsts kase	Latvijas-Šveices sadarbības projekts "Jaunatnes iniciatīvu centra izveide Balvu novadā"	20.06.2016.	mainīga	EUR	87 495
2.	Valsts kase	Prioritārais investīciju projekts "Jaunatnes iniciatīvu centra izveide Balvu novadā"	20.06.2016.	mainīga	EUR	27 525
3.	Valsts kase	Prioritārais investīciju projekts "Valsts un pašvaldības vienotā klientu apkalpošanas centra	20.06.2016.	mainīga	EUR	67 385

## BALVU NOVADA PAŠVALDĪBAS 2016.GADA PUBLISKAIS PĀRSKATS

		izveide Balvos”				
4.	Valsts kase	Pašvaldības autonomo funkciju veikšanai nepieciešamā transporta iegādei	02.09.2016.	mainīga	EUR	41 128
5.	Valsts kase	Prioritārais investīciju projekts “Arhitektūras pieminekļa Bēržu kapliča atjaunošana”	02.09.2016.	mainīga	EUR	26 746
6.	Valsts kase	Prioritārais investīciju projekts “Tehniskā projekta izstrāde būvprojektam “Balvu pilsētas ūdenssaimniecības attīstības III kārtā””	20.12.2016.	mainīga	EUR	13 112
7.	Valsts kase	Prioritārais investīciju projekts “Būvprojekta izstrāde Balvu Kultūras un atpūtas centra pārbūvei”	20.12.2016.	mainīga	EUR	24 815
<b>KOPĀ</b>						<b>288 206</b>

### 3.3 Pašvaldības nekustamā īpašuma novērtējums

2016.gadā Balvu novada pašvaldības nekustamā īpašuma vērtība ir 34 642 132 EUR, salīdzinot ar iepriekšējo pārskata gadu tā samazinājusies par 5%, t.i. 1 816 587 EUR. Pārskata gadā rekonstruēta Balvu Bērnu un jauniešu centra ēka par kopējo summu 143 721 EUR, atjaunota ēka Partizānu ielā 14, Balvos, kur atvērta Valsts un pašvaldību vienotais klientu apkalpošanas centrs, par kopējo summu 86 104 EUR. Ir atjaunots ceļa segums Līvānu ielai, Bērzpilī par 30 655 EUR, Sporta ielai Balvos par 39 349 EUR, Ceļinieku ielai Balvos par 26 386 EUR. 2016.gadā iegādāta ūdens atdzelžošanas iekārta Kubulu ūdenssaimniecībai par 16 550 EUR.

12.tabula. Balvu novada pašvaldības nekustamais īpašums (EUR).

Nekustamā īpašuma nosaukums	Balances vērtība (EUR)		Izmaiņas	
	2015.gads	2016.gads	(+,-)	%
Dzīvojamās ēkas	760 553	734 007	-26 546	-3,49
Nedzīvojamās ēkas	12 459 068	12 353 135	-105 933	-0,85
Transporta būves	12 010 578	10 871 636	-1 138 942	-9,48
Zeme zem ēkām un būvēm	1 074 721	1 057 557	-17 164	-1,60

## BALVU NOVADA PAŠVALDĪBAS 2016.GADA PUBLISKAIS PĀRSKATS

Kultivētā zeme	787 738	780 427	-7311	-0,93
Atpūtai un izklaidei izmantojamā zeme	83 955	83 955	0	0
Pārējā zeme	600 757	597 413	-3344	-0,55
Inženierbūves	8 100 943	7 639 788	-461 155	-5,69
Pārējais nekustamais īpašums	580 406	524 214	-56 192	-9,68
<b>Nekustamais īpašums kopā</b>	<b>36 458 719</b>	<b>34 642 132</b>	<b>-1 816 587</b>	<b>-4,98</b>

Balvu novada pašvaldībai Zemesgrāmatā reģistrēti nekustamie īpašumi par kopējo summu 14 115 865 EUR, nav reģistrēti Zemesgrāmatā par summu 19 849 309 EUR.

*13.tabula. Balvu novada pašvaldības nekustamā īpašuma platības.*

<b>Nekustamā īpašuma platības</b>	<b>2015.gads (ha)</b>	<b>2016.gads (ha)</b>
Balvu novada kopplatība	104027,5	104004,8
Pašvaldības īpašumā	1115,6	1126
Pašvaldībai piekirtīgā zeme	4491,8	4463,6
Fizisko personu īpašumā un lietojumā	59816,4	59144,8
Juridisko personu īpašumā un lietojumā	15442,2	16078,4
Valsts īpašumā un lietojumā	22000,7	21982,5
Jaukta statusa īpašumā un lietojumā	113,1	161

### **3.4 Pašvaldības kapitāla ieguldījumi kapitālsabiedrību pamatkapitālā**

Balvu novada pašvaldība ir kapitāldaļu turētāja pašvaldības kapitālsabiedrībās:

1. AS „Balvu Enerģija”;
2. SIA „Balvu autotransports”;
3. SIA „Ziemeļvidzemes atkritumu apsaimniekošanas organizācija”;
4. SIA „Balvu un Gulbenes slimnīcu apvienība”;
5. SIA „AP Kaudzītes”.

*14.tabula. Pašvaldības kapitāla ieguldījumi kapitālsabiedrību pamatkapitālā 2016.gadā.*

<b>Kapitālsabiedrība</b>	<b>Reģistrācijas numurs</b>	<b>Līdzdalības daļa pamatkapitālā (%)</b>	<b>Līdzdalības kapitāla apjoms uz gada beigām (EUR)</b>
AS “Balvu Enerģija”	40003148480	95,04	1 295 878
SIA “Balvu autotransports”	43403001424	60	100 811
SIA “AP Kaudzītes”	44103026358	26,61	188 608
SIA “Ziemeļvidzemes atkritumu apsaimniekošanas organizācija”	44103015509	0,015	284
SIA “Balvu un Gulbenes slimnīcu apvienība”	44103058086	17,44	645 383

### 3.5 Balvu novada ilgspējīgas attīstības stratēģijas līdz 2030.gadam īstenošana

2014.gada 13.februāra Balvu novada Domes sēdē (prot.Nr.2, 6.§) apstiprināta Balvu novada ilgspējīga attīstības stratēģija līdz 2030.gadam.

Balvu novada nākotnes attīstības vīzija – Balvu novads 2030.gadā veido Ziemeļlatgales ekonomiskās attīstības, pakalpojumu un pārrobežu sadarbības centru.

Ilgspējīgas attīstības stratēģijas ieviešanai noteikti uzraudzības rādītāji, lai novērtētu stratēģisko mērķu īstenošanas progresu un novada teritorijas attīstību.

Analizējot rezultātīvos rādītājus, jāsecina, ka būtiskākais rādītājs, - iedzīvotāju skaits, pastāvīgi samazinās, un 2016.gada beigās tas jau tuvojas 13 tūkstošiem. Attīstības programmas īstenošanas ietvaros no 2012. līdz 2016.gadam novada iedzīvotāju skaits samazinājies par 1494 personām.

15.tabula. Balvu novada ilgspējīgas attīstības stratēģijas līdz 2030.gadam ilgtermiņa uzraudzības pamatrādītāji.

Mērķis	Rādītājs	Vērtība	2013.g. un attīstības tendence	2014.g. un attīstības tendence	2015.g. un attīstības tendence	2016. g. un attīstības tendence	Ilgtermiņā sasniegtamais rezultāts	Avots
Apturēt iedzīvotāju skaita straujo sarukšanu	Iedzīvotāju skaits	14972 (2013.g. 1.janvāris)	14606 01.01.2014.	14257 01.01.2015.	13894 01.01.2016.	13478 01.01.2017.	Stabils	Pilsonības un migrācijas lietu pārvalde
	Iedzīvotāju ilgtermiņa migrācijas saldo	-139 (2012.g.)	-181	-161	-196	-227	Samazinās negatīvais saldo	Centrālā statistikas pārvalde
Paaugstināt nodarbinātības iespējas	Ekonomiski aktīvo tirgus sektora vienību skaits uz 1000 iedzīvotājiem	79  (CSP galīgie dati par 2012.g.)	79	81	85	(CSP dati par 2016. gadu būs publicēti 2017. gada 4. ceturksnī)	Pieaug	Valsts reģionālās attīstības aģentūra, Centrālā statistikas pārvalde
	Bezdarba līmenis %	17,6% (2013. gada marts)	16.6%	15.20%	14.90%	13.50% uz 31.12. 2016.	Samazinās	Nodarbinātības valsts aģentūra
	Iedzīvotāju ienākuma nodokļa ieņēmumi uz 1 iedzīvotāju, EUR	286 (2012.g.)	312	337	356	365	Pieaug	Balvu novada pašvaldība
	Teritorijas attīstības indekss	-0.591	-0.821	-0.864	-0.929		Samazinās, atpaliekoša attīstība, salīdzinot ar vidējo attīstības līmeni	Valsts reģionālās attīstības aģentūra

## BALVU NOVADA PAŠVALDĪBAS 2016.GADA PUBLISKAIS PĀRSKATS

		(82.vieta, 2012.g.)	(91.vieta par 2013.g.)	(93.vieta par 2014.g.)	(95.vieta par 2015.g.) Novada TAI pēc 2015.gada datiem	Aktuālo informāci- ju VRAA publicē līdz 1. augustam (par iepriekšējo gadu)		
	Izglītības iestāžu audzēkņu skaits uz 1000 iedzīvotājiem vecumā līdz 62 gadiem (darbspējīgā vecumā)	190  (2013.g. septembris)	207	216	216	227	Pieaug	Balvu novada pašvaldība
Uzlabot pašvaldību, uzņēmumu un iedzīvotāju sadarbību	Sadarbības projektu skaits	-	5	8	5	-	Pieaug	Balvu novada pašvaldība
	Novada deputātu, administrā- cijas un sabiedrības kopīgu pasākumu skaits	-	2	2		3	Pieaug	Balvu novada pašvaldība
Ilgspējīgi apsaimnie- kot dabas resursus	Apstrādātas lauksaimniecī- bā izmantoja- mās zemes īpatsvars	67.2%  (2013.g. oktobris)	81.7%	79.4%	83.7%	80.1%	Pieaug	Lauku atbalsta dienests, Balvu novada pašvaldība

Satraucošs ir iedzīvotāju ilgtermiņa migrācijas pieaugušais negatīvais saldo (starpība starp teritorijā uz pastāvīgu dzīvi ieradušos un no tās uz citām pastāvīgās dzīvesvietām izbraukušo iedzīvotāju skaitu).

2016.gadā ir noticis samazinājums arī lauksaimniecībā izmantojamās zemes apstrādē, pēc Lauku atbalsta dienesta apsekojuma tās īpatsvars ir samazinājies (salīdzinot ar 2015.gadu), apstrādāti 32517ha jeb 80.1% no kopējās platības. Apstrādātās lauksaimniecībā izmantojamās zemes platības samazinājušās par 1742 ha salīdzinot ar 2015.gadu.

Positīva dinamika ir šādiem ilgtermiņa uzraudzības pamatrādītājiem - bezdarba līmeņa samazinājums, palielinājušies iedzīvotāju ienākuma nodokļa ieņēmumi uz 1 novada iedzīvotāju, pieaudzis izglītības iestāžu audzēkņu skaits attiecībā 1000 iedzīvotājiem darbspējīgā vecumā, ekonomiski aktīvo tirgus sektora vienību skaits uz 1000 iedzīvotājiem, novada deputātu, administrācijas un sabiedrības kopīgu pasākumu skaits pieaudzis (organizēti pasākumi "Uzņēmēju brokastis").

Pašvaldības, uzņēmumu un iedzīvotāju sadarbības rādītāja izaugsme 2016.gadā nav notikusi. Arī stratēģiskā mērķa - *Apturēt iedzīvotāju skaita straujo sarukšanu* – rādītājiem ir negatīva dinamika, neskatoties uz rezultātiem bezdarba samazināšanā, infrastruktūras sakārtošanā un izglītības pieejamībā, kultūras, sporta un sociālo pakalpojumu nodrošināšanā. Dzimušo bērnu skaits nenodrošina iedzīvotāju pieaugumu, jo augstās mirstības un negatīvās migrācijas rādītāji palielinās ik gadu. Novada sabiedrība kopumā sarūk un noveco.

Pieaug negatīvs novada teritorijas attīstības līmeņa indekss (TAI), kas pēc 2015.gada datiem ir -0.929 (95.vieta starp novadiem).

### 3.6 Balvu novada attīstības programmas 2011.-2017.gadam ieviešanas rezultāti

Attīstības plānošanas dokumentā noteikti sasniedzamie rezultāti, kas raksturo mērķu īstenošanas pakāpi un attīstības tendences.

#### 1. Prioritāte - Veselīgi domājoš novads

Prioritātē noteiktie mērķi: izglītības pieejamības un kvalitātes uzlabošana, sakārtota uzņēmējdarbības vide radošas un inovatīvas uzņēmējdarbības attīstībai, nodrošināti kvalitatīvi kultūras pakalpojumi, administratīvo funkciju efektivitātes nodrošināšana.

16. tabula. 1.prioritātes mērķu vidējā termiņa sasniedzamie rezultāti un rīcību rezultatīvie rādītāji.

Prioritāte, mērķis	Vidējā termiņa sasniedzamie rezultāti un bāzes rādītāji	Rīcību īstenošanas rezultatīvie rādītāji						Datu ieguves avoti
		2012.g. un attīstības tendence	2013.g. un attīstības tendence	2014.g. un attīstības tendence	2015.g. un attīstības tendence	2016.g. un attīstības tendence	2017.g. un attīstības tendence	
<b>(Pr.1.) VESELĪGI DOMĀJOŠS NOVADS</b>								
<i>Prioritātes mērķis ir attīstīt radošus, inovatīvus, ekonomiski aktīvus cilvēkus, kuri veido uzņēmumus, darba vietas, aktīvu kultūras dzīvi, piesaista tūristus</i>	Bezdarba rādītājs turpina samazināties (2011. gada sākumā 18,7 %). Zem 10 % NVA	17.1%, 2012.gada beigās ↓	16.6%, 31.12.2013. ↓	15.2%, 31.12.2014. ↓	14.9%, 31.12.2015. ↓	13.5%, 31.12.2016. ↓	Zem 10 % ↓	NVA
	Iedzīvotāju ienākuma nodokļa pieauguma tendence ir stabila (IIN ieņēmumi uz vienu iedzīvotāju novada budžetā ir vieni no lielākajiem Latgales reģionā, LVL 155 (EUR221) uz vienu iedzīvotāju 2009. gadā)	LVL 201 (EUR 286) uz vienu iedzīvotāju 2012.gadā. ↑	LVL 219 (EUR 312) uz vienu iedzīvotāju 2013.gadā. ↑	EUR 337 uz vienu iedzīvotāju 2014.gadā. ↑	EUR 356 uz vienu iedzīvotāju 2015.gadā. ↑	EUR 365 uz vienu iedzīvotāju 2016.gadā. ↑	Vairāk kā 15 % pieaugums ↑	Novada pašvaldība
	Mazo uzņēmumu skaita pieaugums (2010.gadā novadā darbojās 813 uzņēmumi, no tiem 297 Balvu pilsētā, 20 kokapstrādē)	871 uzņēmumi ↑	916 uzņēmumi, t.sk. 362 Balvu pilsētā ↑	909 uzņēmumi, t.sk. 362 Balvu pilsētā ↓	880 uzņēmumi ↓	842 uzņēmumi ↓	860 uzņēmumi, 25 kokapstrādē ↑	Lursoft, CSP
	Pieaugošs tūristu skaits Balvu novadā (2010. gadā 22 tūkst. cilvēku) 30 tūkst. cilvēku.	27 tūkst. cilvēku. ↑	27 tūkst. cilvēku. ⇒	22 tūkst. cilvēku. ↓	22.7 tūkst. cilvēku. ↑	24.8 tūkst. cilvēku. ↑	30 tūkst. cilvēku. ↑	TIC

Apzīmējumu skaidrojums:

- ↑ Pieaugums ar pozitīvu vērtējumu
- ↓ Samazinājums ar pozitīvu vērtējumu
- ⇒ Nav notikušas izmaiņas
- ↑ Pieaugums ar negatīvu vērtējumu
- ↓ Samazinājums ar negatīvu vērtējumu

Izskatot 1.prioritātes 2016.gada īstenošanas raksturojošos rādītājus, secināts, ka no četriem rādītājiem viens –uzņēmumu skaits- ir samazinājies, ar negatīvu attīstības tendences vērtējumu. Statistika liecina, ka ik gadu novadā vairāk uzņēmumu likvidē nekā reģistrē. Negatīvās izmaiņas skaidrojamas ne tik daudz ar tautsaimniecības situācijas pasliktināšanos, kā ar uzņēmējdarbības vides sakārtošanu, piemēram, Valsts ieņēmumu dienesta mērķtiecīgu

darbību, izslēdzot no reģistriem uzņēmumus, kuri jau ilgstoši neveic saimniecisko darbību (Lursoft pētījums). Vidējā termiņā sasniedzamā rezultāta izpilde ir apdraudēta (sīkāk skat. tabulu *Prioritātes mērķu vidējā termiņa sasniedzamie rezultāti un rīcību rezultatīvie rādītāji* ).

Tūristu skaits 2016.gadā ir palielinājies salīdzinot ar 2015.gadu, taču tas joprojām nav sasniedzis bāzes gada (2011.g.) rādītājus. Apmeklētāju kritums 2014.gadā pēc Balvu novada muzeja daļējas slēgšanas ekspozīciju rekonstrukcijai un Dundenieku keramikas darbnīcas, kas neuzņēma interesentus, jo arī veica rekonstrukcijas darbus, nav kompensējies. Jāatzīmē, ka rādītāju ietekmē uzskaites metodoloģija, jo tūristu skaitu nosaka pēc pakalpojumu sniedzēju informācijas, kas varētu būt aptverošāka un precīzāka. Vidējā termiņā sasniedzamā rezultāta izpilde ir apdraudēta.

Bezdarba līmeņa rādītājs ir ar pozitīvu izmaiņu dinamiku, bet kritiski jāvērtē sasniedzamais rādītājs 2017.gadā – bezdarba līmeņa samazinājums zem 10%.

Tikai iedzīvotāju ienākuma nodokļa pieaugums uz vienu novada iedzīvotāju jau 2014.gadā pārsniedza septiņgādei noteikto sasniedzamo rezultātu.

Prioritātes 1 - VESELĪGI DOMĀJOŠS NOVADS – mērķu: attīstīt radošus, inovatīvus, ekonomiski aktīvus cilvēkus, kuri veido uzņēmumus, darba vietas, aktīvu kultūras dzīvi, piesaista tūristus, īstenošanas aktivitātes:

***Īstenotie projekti:***

Jaunatnes iniciatīvu centra izveide Balvu novadā
“Dzimis Balvos”, IZM Jaunatnes politikas valsts programma
Darbnīca ar Meistaru (keramikas meistarū Ēvaldu Vasiļevski)
IV Starptautiskais deju festivāls "Eima, Eima"
Sitaminstrumentu iegāde orķestrim
“Latgales ceļš pretī Latvijas valstij (1915.-1920.)”, lektorijis Ziemeļlatgales kultūras un izglītības darbiniekiem
Ziemeļlatgales etnogrāfisko deju programmas izstrāde (Balvu, Baltinavas, Rugāju novada kolektīviem)
Viktora Iljeva meistarklase teātra aktieriem un režisoriem Balvos
17.Kamermūzikas festivāls Balvos
Videomateriālu pievienošana Balvu reģiona Kultūrvēstures datu bāzes ierakstiem
Grāmatas par Briežuciemu sagatavošana un izdošana
Interaktīvās tāfeles iegāde Balvu pirmsskolas izglītības iestādei “Sienāzītis”
Interaktīvās tāfeles iegāde Bērzkālnes pirmsskolas izglītības iestādei
Balvu Valsts ģimnāzijas muzeja telpu aprīkojums
Balvu novada jauno uzņēmēju pasākumu organizēšana Balvu novada pašvaldības aģentūrā “Ziemeļlatgales biznesa un tūrisma centrs”
“What is different and what is common?”, Ziemeļvalstu un Baltijas valstu izglītības programmas Nordplus projekts
“Skrienam līdzī vējam - pretī veselīgam dzīvesveidam”, SIA LMT finansēts projekts
Tilžas katoļu baznīcas 3 logu restaurācija, Valsts kultūras pieminekļu aizsardzības inspekcijas finansējums draudzei
Latvijas-Krievijas pārrobežu projekts “Pasargāt, lai nepazaudētu - kultūras mantojuma saglabāšana”
Latvijas -Lietuvas-Baltkrievijas pārrobežu projekts “Museum Gateway”
Projekts “Valsts un pašvaldības vienotā klientu apkalpošanas centra izveide Balvos”

***Uzsākta un turpinās projektu īstenošana:***

Loba doba Ziemeļlatgolā jeb atklāj dabas pētnieku sevī
“PROTI un DARI”



Arhitektūras pieminekļa "Bēržu kapu kapliča" atjaunošana
Velomaršrutu izveide un attīstība Balvu novadā
Learning without limits, ERASMUS+ projekts
Effective Methods for Strengthening the Learning Process in Teaching Science, ERASMUS+ projekts
Innovative of methods of teaching languages and culture, Nordplus Junior programmas projekts
Starpvalstu mobilitātes - moderns ceļš uz profesionālo pilnveidi, ERASMUS+ projekts
Move your body and mind - healthy lifestyle for adolescents, ERASMUS+ projekts
18.gs. Ziemellatgales tērpa atdarinājuma komplekts jauniešu deju kopai "Rika", sadarbības projekts ar NVO, ELFLA projekts
Saksofonu iegāde Tautas pūtēju orķestrim "Balvi", sadarbības projekts ar NVO, ELFLA projekts

2016.gadā īstenots 21 projekts un turpinās 11 projekti, lai nodrošinātu kvalitatīvu izglītības un kultūras vides pieejamību, sekmētu uzņēmējdarbību.

## 2. Prioritāte - Veselīgs novads

Prioritātē noteikti šādi mērķi: sociālo un veselības pakalpojumu pieejamības nodrošināšana, sporta un veselīgas atpūtas pakalpojumu pieejamības nodrošināšana.

17.tabula. 2.prioritātes mērķu vidējā termiņa sasniedzamie rezultāti un rīcību rezultatīvie rādītāji.

Prioritāte, mērķis	Vidējā termiņā sasniedzamie rezultāti un bāzes rādītāji	Rīcību īstenošanas rezultatīvie rādītāji						Datu ieguves avoti
		2012.g. un attīstības tendence	2013.g. un attīstības tendence	2014.g. un attīstības tendence	2015.g. un attīstības tendence	2016.g. un attīstības tendence	2017.g. un attīstības tendence	
<b>(Pr.2.) VESELĪGS NOVADS</b>								
<i>Prioritātes mērķis ir nodrošināt iedzīvotājiem nepieciešamos sociālos un veselības pakalpojumus, kā arī veicināt veselīgu dzīves veidu attīstot sporta un veselīgas atpūtas pakalpojumu pieejamību un tūristiem.</i>	Iedzīvotāju skaits nesamazinās (2011. gada sākumā 15505 iedzīvotāji)	14 972 iedzīvotāji (2012. gada beigās) ↓	14 606 iedzīvotāji (2013. gada beigās) ↓	14 257 ↓	13 894 ↓	13 478 ↓	15 510 iedzīvotāji ⇒	CSP
	Iedzīvotājiem ir nodrošināti plaša spektra kvalitatīvi aktīvās atpūtas un sporta pakalpojumi (2010. gada aptauja – nepieciešami aktīvās atpūtas un sporta pakalpojumu pieejamības uzlabojumi, īpaši jauniešiem)	Nav datu	39.4% no respondentiem pozitīvi vērtē atpūtas un sporta pasākumu pieejamību ↑	56.2% no respondentiem pozitīvi vērtē atpūtas un sporta pasākumu pieejamību ↑	55.5% no respondentiem pozitīvi vērtē atpūtas un sporta pasākumu pieejamību ↑	60.4% no respondentiem pozitīvi vērtē atpūtas un sporta pasākumu pieejamību ↑	Iedzīvotāju apmierinātība ar kultūras un sporta jomu ↑	Iedzīvotāju aptauja
	Iedzīvotājiem ir nodrošināti kvalitatīvi nepieciešamie sociālie un veselības aprūpes pakalpojumi (2010. gada aptauja – iedzīvotāju uzsvēr, ka nepieciešami uzlabojumi)	Nav datu	15.5% no respondentiem vispozitīvāk vērtē sociālo pakalpojumu pieejamību un veselības jomu ↑	50.6% no respondentiem pozitīvi vērtē sociālo pakalpojumu pieejamību un veselības aprūpes pieejamību dzīvesvietā ↑	53.2% no respondentiem pozitīvi vērtē sociālo pakalpojumu pieejamību un 49.4% veselības aprūpes pieejamību dzīvesvietā ↑	49% no respondentiem pozitīvi vērtē sociālo pakalpojumu pieejamību un 61.8% veselības aprūpes pieejamību ↑	Iedzīvotāju apmierinātība ar sociālo un veselības jomu ↑	Iedzīvotāju aptauja

Apzīmējumu skaidrojums:

↑	Pieaugums ar pozitīvu vērtējumu
↓	Samazinājums ar pozitīvu vērtējumu
⇒	Nav notikušas izmaiņas
↑↓	Pieaugums ar negatīvu vērtējumu
↓↑	Samazinājums ar negatīvu vērtējumu

Otrās prioritātes mērķa īstenošanas rezultātīvo rādītāju attīstības tendences norāda, ka, lai arī ar pakalpojumu pieejamību iedzīvotāju apmierinātība pieaug, iedzīvotāju skaita sarukšanu tas nemazina, un iedzīvotāju skaita izmaiņas ar negatīvu tendenci konsekventi turpinās.

Pašvaldības pasākumi iedzīvotāju dzīves vides un kvalitātes nodrošināšanai nespēj ietekmēt iedzīvotāju dabiskās un mehāniskās kustības rādītājus, toties var uzlabot vietējo iedzīvotāju dzīves kvalitāti veicinot viņu garīgo, emocionālo un fizisko labsajūtu, sociālo iekļaušanos.

Vidējā termiņā noteiktie sasniedzamie rezultāti attiecībā uz iedzīvotāju skaita nesamazināšanos, nav izpildāmi.

Prioritātes 2 - VESELĪGS NOVADS - mērķu: nodrošināt iedzīvotājiem nepieciešamos sociālos un veselības pakalpojumus, kā arī veicināt veselīgu dzīves veidu attīstot sporta un veselīgas atpūtas pakalpojumu pieejamību iedzīvotājiem un tūristiem, īstenošanas aktivitātes:

***Īstenotie projekti:***

Profesionāla sociālā darba attīstība pašvaldībās, sadarbības projekts
Aktīvās nodarbinātības pasākums 2016.gadā “Algotie pagaidu sabiedriskie darbi pašvaldībās” sadarbībā ar NVA
“Sports un bērnu fiziskā sagatavotība – Balvu novada pašvaldības prioritāte”. Sporta inventāra iegāde izglītības iestādēm
Velomaršruta “Rypoļ vasals!” izstrāde, sadarbības projekts ar Rugāju, Viļakas, Baltinavas un Kārsavas pašvaldībām

***Uzsākta un turpinās projektu īstenošana:***

“Daudzfunkcionālā laukuma izveidošana” (Hokeja laukums, ) sadarbība ar biedrību “Austrumvilki”
Deinstitucionalizācijas pasākumu īstenošana Latgales reģionā, Eiropas Sociālais fonda sadarbības projekts
Velomaršrutu izveide un attīstība Balvu novadā, ELFLA finansēts projekts

2016.gadā īstenotas četras 2.prioritātes projektu aktivitātes, turpinās trīs projekti.

**3. Prioritāte - Veselīga vide**

Prioritātē 3 noteikti šādi mērķi: videi draudzīga saimnieciska darbība, lauku un pilsētas zaļo teritoriju sakopšana un izmantošana.

18.tabula. 3.prioritātes mērķu vidējā termiņa sasniedzamie rezultāti un rīcību rezultatīvie rādītāji.

Prioritāte, mērķis	Vidējā termiņā sasniedzamie rezultāti un bāzes rādītāji	Rīcību īstenošanas rezultatīvie rādītāji						Datu ieguves avoti
		2012.g. un attīstības tendence	2013.g. un attīstības tendence	2014.g. un attīstības tendence	2015.g. un attīstības tendence	2016.g. un attīstības tendence	2017.g. un attīstības tendence	
<b>(Pr.3.) VESELĪGA VIDE</b>								
<i>Prioritātes mērķis ir novadā veidot veselīgu un kvalitatīvu dzīves vides telpu, nodrošināt dzīves kvalitāti.</i>	Sakopta pilsētas un ciemu zaļā teritorija.	Sakopta pilsētas un ciemu zaļā teritorija.	Turpinās pilsētas un ciemu zaļo teritoriju labiekārtošana	Turpinās pilsētas un ciemu zaļo teritoriju labiekārtošana. (8.3% aptaujas respondentu atbildēs norādīts par apstādījumu, skvēru paplašināšanas nepieciešamību)	Turpinās pilsētas un ciemu zaļo teritoriju labiekārtošana (6.7% aptaujas respondentu atbildēs norādīts par apstādījumu, skvēru paplašināšanas nepieciešamību)	Projekta „Pašvaldību labie darbi parkos Latvijā simtgadei” ietvaros Jaunatnes parkā Balvos iestādīti 28 koki un košumkrūmi	Labiekārtoti parki un skvēri	Novada dome; Iedzīvotāju aptauja
	Neizmantoto lauksaimniecības zemju platības samazinājums (2010. gadā neapstrādātā LIZ ir 6430 ha jeb 15%)	5280 ha jeb 13%	7385 ha jeb 18%	8450 ha jeb 21%	6675 ha jeb 16.3%	7752 ha jeb 19.1%	Vairāk kā 20% samazinājums	Latvijas lauku saimn. uzskaites tīkls
	Energoefektivitāte pašvaldības iestāžu ēkās (20% procenti ēku)	20% ēku	43% ēku	43% ēku	45% ēku	46.7% ēku	60% ēku	Novada dome
	Lauksaimniecības un amatniecības sasaiste ar tūrismu (10 pakalpojumu piedāvātāji tūristiem 2010. gadā)	13 pakalpojumu piedāvātāji tūristiem	16 pakalpojumu piedāvātāji tūristiem	17 pakalpojumu piedāvātāji tūristiem	28 pakalpojumu piedāvātāji tūristiem	28 pakalpojumu piedāvātāji tūristiem	20 pakalpojumu piedāvātāji tūristiem	TIC
	Sakārtota ceļu un ielu infrastruktūra	Tiek veikta ceļu un ielu infrastruktūras sakārtošana	Turpinās ceļu un ielu infrastruktūras sakārtošana (pēc aptaujas rezultātiem viena no jomām ar vispozitīvākām pārmaiņām)	Turpinās ceļu un ielu infrastruktūras sakārtošana	Turpinās ceļu un ielu infrastruktūras sakārtošana	2016.g. rekonstruēts 0.3km posms ar melno segumu 2015.g. rekonstruēts 1.2km ceļa posms ar melno segumu Balvu pagastā	Visi ciemu centri sasniedzami pa asfalta seguma ceļu. Pilsētas ielu kvalitāte ir apmierinoša (aptaujas rezultāti)	Novada dome

Apzīmējumu skaidrojums:

↑	Pieaugums ar pozitīvu vērtējumu
↓	Samazinājums ar pozitīvu vērtējumu
⇒	Nav notikušas izmaiņas
↑	Pieaugums ar negatīvu vērtējumu
↓	Samazinājums ar negatīvu vērtējumu

Trešās prioritātes mērķu īstenošanai noteikti 5 rezultatīvie rādītāji. 2016.gadā sasniegti šādi pozitīvi rezultāti un uzlaboti rādītāji - ceļu un ielu infrastruktūras sakārtošanā, veikti energoefektivitātes uzlabošanas pasākumi pašvaldības ēkās. Tomēr 2017.gada rezultatīvā rādītāja izpilde ir apdraudēta, nav melnā seguma ceļu savienojuma ar pagastu centriem Krišjānos un Vectilzā, arī ēku siltināšanas pasākumu pieaugums 2017.gadā par 13.3% maz iespējams.

2016.gadā palicis nemainīgs tūrisma pakalpojumu piedāvātāju skaits, taču kopš 2015.gada vidēja termiņa rezultatīvais rādītājs ir pārsniegts.

Diemžēl pārskata gadā ir palielinājušās neizmantoto lauksaimniecības zemju platības, arī šī rādītāja izpilde ir apdraudēta. Rādītāja pasliktināšanos varētu skaidrot ar kritēriju maiņu apstrādātajai zemei, kā arī lauksaimnieciskās darbības stingrāku kritēriju noteikšana lauksaimniekiem.

2016.gadā papildināti koku un krūmu stādījumi parkā, kas norāda par jomas uzraudzību un pilnveidošanu (sīkāk skat. Tabulu Nr.18. 3.prioritātes mērķu vidējā termiņa sasniedzamie rezultāti un rīcību rezultatīvie rādītāji).

Prioritātes 3 - VESELĪGA VIDE – mērķu: novadā veidot veselīgu un kvalitatīvu dzīves vides telpu, nodrošināt dzīves kvalitāti aktivitātes:

#### ***Īstenotie projekti:***

Zivju resursu palielināšana Balvu novada ezeros
---

#### ***Uzsākta un turpinās projektu īstenošana:***

“Siltumnīcefekta gāzu emisiju samazināšana Balvu kultūras un atpūtas centrā”
--

Latvijas Pašvaldības savienības projekts "Pašvaldību labie darbi parkos Latvijas simtgadei"
---

2016.gadā īstenots viens projekts vides aizsardzībā. Turpinās divi projekti vides labiekārtošanā un siltumnīcefekta gāzu izraisošās emisijas samazināšanā.

Balvu novada attīstības programmas investīciju programmā noteikto aktivitāšu īstenošanas kopsavilkums par 2016.gadu:

✦ Prioritātē 1 - Veselīgi domājošs novads - noteiktas 79 aktivitātes. Līdz 2016.gada beigām nav uzsāktas darbības 16 aktivitātēs, t.sk. ir 5 projekti, kuru īstenošanas termiņi ir no 2017.gada.

✦ Prioritātē 2 - Veselīgs novads - noteiktas 48 aktivitātes. Līdz 2016.gadam nav uzsāktas darbības 15 aktivitātēs, t.sk. ir 2 projekti, kuru īstenošanas termiņi ir no 2017.gada.

✦ Prioritātē 3 - Veselīga vide - noteiktas 45 aktivitātes. Līdz 2015.gadam nav uzsāktas darbības 16 aktivitātēs, t.sk. ir 1 projekts, kura īstenošanas termiņš ir no 2017.gada.

Infrastruktūras uzlabošanas jomā, dzīves vides kvalitātes uzlabošanā pēdējos gados ir veikti ievērojami ieguldījumi, taču joprojām tie nav pietiekami, jo iedzīvotāju aptaujā norādīts uz trūkumiem dažādās sfērās. Nepieciešams turpināt darbu pie pašvaldības sabiedrisko ēku sakārtošanas, daudzdzīvokļu dzīvojamo ēku apsaimniekošanas un energoefektivitātes uzlabošanas aktivizācijas, ceļu un ielu tīklu uzlabošanas, komunālo pakalpojumu kvalitātes uzlabošanas un paplašināšanas.

Balvu novada attīstības programmas 2011.-2017.gadam Investīciju programmas aktivitātes sasauca ar pašvaldības budžeta pasākumiem, nodrošinot, ka attīstības programmā iekļautie pasākumi sekmēs izvirzīto mērķu sasniegšanu, taču papildus ir veicama sasaistes procesa starp teritorijas attīstības plānošanu un novada budžeta plānošanu pilnveidošana.

#### 4. PROJEKTI

2016.gadā uzsākti, turpinās un ir noslēgušies projekti, kuru īstenošanai piesaistīts ne tikai pašvaldības, bet arī ārējais finansējums, tajā skaitā, Latvijas Republikas valsts budžeta programmas Klimata pārmaiņu finanšu instruments (KPMI), Eiropas Savienības fondu (ERAF, ESF, EKII), Eiropas Lauksaimniecības fondu lauku attīstībai (ELFLA), Valsts kultūrkapitāla fonds (VKKF), kā arī Starptautisko jaunatnes programmu aģentūras projekti.

19.tabula. Realizētie projekti 2016.gadā.

Projekta nosaukums	Finansējuma avots	Publiskais finansējums EUR	Kopējās projekta izmaksas EUR
„Valsts un pašvaldības vienotā klientu centra izveidošana”	VBD	50 000.00	50 000.00
„Jauniešu projekts “Dzimis Balvos””	JSPA	3 413.75	3 463.75
„Sports un bērnu fiziskā sagatavotība – Balvu novada pašvaldības prioritāte”	IZM	3 433.74	6 867.48
„Zivju resursu palielināšana Balvu novada ezeros”	Valsts zivju fonds	5 312.00	6 427.52
„Starptautiskais tautas deju festivāls “Eima, eima””	VKKF	10 000.00	10 000.00
„17.Kamermūzikas festivāls Balvos”	VKKF	600.00	600.00
„Ziemeļlatgales etnogrāfisko deju programmas izveide Balvu, Baltinavas un Rugāju novadu deju kolektīviem”	VKKF	1 200.00	1 454.22
„Video materiāla pievienošana Balvu reģiona kultūrvēstures datu bāzes ierakstiem”	VKKF	550.00	550.00
„Sitaminstrumentu iegāde”	VKKF	2 000.00	4 014.00
„Viktora Iljeva meistarklase teātra aktieriem un režisoriem Balvos”	VKKF	600.00	600.00
„Latgales ceļš pretī Latvijas valstij (1915-1920). Lektorijs Ziemeļlatgales kultūras un izglītības darbiniekiem”	VKKF	370.00	370.00
„Darbnīca ar Meistaru”	VKKF	200.00	200.00

20.tabula. Projekti, kuru realizācija uzsākta 2016.gadā un turpinās 2017.gadā.

Projekta nosaukums	Finansējuma avots	Publiskais finansējums EUR	Kopējās projekta izmaksas EUR
„Proti un dari”	ERAF	84 466.80	84 466.80
„Siltumnīcefekta gāzu emisijas samazināšana Balvu kultūras un atpūtas centrā”	EKII	867 034.83	1295051.68

## BALVU NOVADA PAŠVALDĪBAS 2016.GADA PUBLISKAIS PĀRSKATS

„Jaunatnes iniciatīvu centra izveide Balvu novadā”	Latvijas Šveices sadarbības programma	2016-102670.14 2017-1350.00	104020.14
„Arhitektūras pieminekļa „Bērzu kapu kapliča” atjaunošana”	ELFLA	45 000.00	76 745.78
„Deinstitucionalizācijas pasākumu īstenošana Latgales reģionā”	ESF	10412.92	10 412.92
„Profesionāla sociālā darba attīstība pašvaldībās”	ESF	1459.80	1 814.00
“Eiropas Savienības Erasmus+ programmas Pamatdarbības Nr.2. (KA2) stratēģisko skolu sadarbības partnerību projekts Balvu pamatskolā”	ERASMUS+	2016 - 23736.26 2017 - 22364.00	49 425.00
“Eiropas savienības Erasmus+ programmas Pamatdarbības Nr.1. (KA1) stratēģisko skolu sadarbības partnerību projekts Balvu Valsts ģimnāzijā”	ERASMUS+	2016 – 310.00 2017 – 9490.00	9 800.00
“Eiropas savienības Erasmus+ programmas Pamatdarbības Nr.2. (KA2) stratēģiskās partnerības skolu izglītības sektora projekts Stacijas pamatskolā”	ERASMUS+	2016 - 2550.78 2017 - 6969.00	9 520.00
„Eiropas Savienības Erasmus+ programmas Pamatdarbības Nr.1 (KA 1) skolu sektora projekts Balvu profesionālā un vispārizglītojošā vidusskola”	ERASMUS+	2016 - 16034.58 2017 - 10328.00	26 363.00
“Nord Plus projekts Balvu Profesionālajā un vispārizglītojošajā vidusskolā “Innovative methods of teaching languages and culture””	NORD+	2016 - 10328.00 2017 - 10328.00	18 630.00
„Sākotnējās profesionālās izglītības programmu īstenošana Jauniešu garantijas ietvaros Balvu Profesionālajā un vispārizglītojošā vidusskolā”	ERASMUS+	2016 - 61718.04 2017- 26859.00	88 578.00

21.tabula. 2017.gadā plānots uzsākt projektus

Projekta nosaukums	Finansējuma avots	Publiskais finansējums EUR	Kopējās projekta izmaksas EUR
“Koplietošanas meliorācijas sistēmu atjaunošana Balvu novadā”	ELFLA	300 000.00	330 000.00

## BALVU NOVADA PAŠVALDĪBAS 2016.GADA PUBLISKAIS PĀRSKATS

“Samazināt primārās enerģijas patēriņu, sekmējot energoefektivitātes paaugstināšanu Kubulu pirmsskolas izglītības iestādē “Ieviņa””	ERAF	159 338.00	187 456.47
“Kultūrvēsturiskā mantojuma infrastruktūras - kapsētu labiekārtošana”	ELFLA	34 366.91	38 453.57
“Lauku prioritāro grants ceļu rekonstrukcija pieejamības un uzņēmējdarbības veicināšanai”	ELFLA	1 580 000.00	1 738 000.00
“Investīcijas uzņēmējdarbības dažādošanai un konkurētspējas uzlabošanai Balvu novadā”	ERAF	720671.00	847848.24
“Pilsētu degradēto teritoriju revitalizācija atbilstoši pašvaldību integrētajām attīstības programmām”	ERAF	1 967 016.19	2314136.69
“Industriālās teritorijas attīstības revitalizējot īpašumus Balvu novadā”	ERAF	5244388.00	6169868.24
“Pasākumi vietējās sabiedrības veselības veicināšanai un slimību profilaksei”	ESF	163371.00	163371.00
“Loba doma Ziemeļlatgolā jeb atklāj dabas pētnieku sevi”	LVAF	15 000.00	16 500.00
“Pārrobežu sadarbības programma Latvija-Lietuva 2014-2020, MOBILITY (Darba tirgus bez robežām)”	LV/LT	86 597.00	101 879.00
“18.Kamermūzikas festivāls Balvos”	VKKF	1000.00	4570.00
“Balvu reģiona Kultūrvēstures datu bāzes papildināšana”	VKKF	400.00	400.00
“Izstāde "Antons Rimovičs. Dievam un cilvēkam””	VKKF	1000.00	5450.00
“Digitālo klavieru iegāde Balvu Mūzikas skolai”	VKKF	1300.00	1300.00
“2017.gada Ziemeļlatgales pieteikumu sagatavošana Nacionālajam kultūras mantojuma sarakstam”	VKKF	870.00	870.00
“Zivju resursu palielināšana Balvu novada ezeros”	Valsts Zivju Fonds	5600.00	7018.00
“Velomaršruta izveide un attīstība Balvu novadā”	LEADER	2917.01	3241.12



## 5. KOMUNIKĀCIJA AR SABIEDRĪBU

Iedzīvotāju informēšana par dažādām aktualitātēm un notikumiem Balvu novadā notiek gan ar mājaslapas starpniecību, kur informācija tiek papildināta un atjaunota katru dienu, gan arī sadarbojoties ar plašsaziņas līdzekļiem.

Pagājušajā gadā, tāpat kā iepriekš, notika sadarbība arī ar elektroniskajiem plašsaziņas medijiem – Latgales radio un Latgales reģionālo televīziju.

Latgales reģionālā televīzija vidēji mēnesī veido 2-4 sižetus par notikumiem novadā. Līguma ietvaros uz studiju Rēzeknē ik mēnesi dodas domes vadītājs, lai 15 minūtes runātu par notikumiem novadā. Visi veidotie video sižeti tiek ievietoti pašvaldības mājaslapā, kur tos var apskatīt ikviens interesents.

Saskaņā ar Balvu novada pašvaldības nolikumu, katra mēneša otrajā ceturtdienā notiek kārtējās domes sēdes, kuras ir atklātas un kurās var piedalīties ikviens interesents un uzzināt informāciju par domes pieņemtajiem lēmumiem. Gadījumos, kad ir interese dzirdēt domes sēdē notiekošo, bet nav iespējas ierasties klātienē, to var noklausīties audio ierakstā, kas pieejams pašvaldības mājaslapā.

Notiek aktīva darbošanās sociālajos tīklos – portālā Facebook un Twitter, kas ir nozīmīgs informācijas avots tiem iedzīvotājiem, kuri lieto internetu. Komunikācija portālā Facebook notiek jau kopš 2015.gada un ir sevi attaisnojusi, ko norāda ar ziņām dalījušos personu skaits. Šis komunikācijas veids nodrošina iespēju ziņas paust operatīvi.

Pašvaldība izdod bezmaksas informatīvo laikrakstu “Balvu Novada ziņas”, 2016.gadā tika izdots 21 izdevums. Balvu pilsētā laikrakstu izplata algots darbinieks, kurš to nogādā privātmāju un daudzdzīvokļu māju pastkastītēs. Aptuveni puse no drukātajiem izdevumiem nonāk pagastos, kur tālāk to izplata pagastu pārvaldes darbinieki, sadarbojoties ar pastniekiem, kā arī novietojot izdevumus publiskās vietās.

Drukātie izdevumi ir nozīmīgs informācijas iegūšanas avots tiem cilvēkiem, kuri nelieto internetu. Tomēr, ejot līdzī laimam, aicinām iedzīvotājus šo izdevumu lasīt arī elektroniski. Katrs jaunākais izdevums atrodams Balvu novada pašvaldības mājaslapā [www.balvi.lv](http://www.balvi.lv) un, atverot šo lapu, ir redzams jau pirmajā lapā. Tiek veidots arī Balvu Novada Ziņu arhīvs un senākais izdevums, kas pieejams pašvaldības mājaslapā elektroniskā versijā ir no 2009.gada 20.augusta.

Aktuālie pasākumi pilsētā un pagastos, kā arī cita aktuāla un svarīga informācija tiek ievietota Ziemeļlatgales laikrakstā “Vaduguns”.

## 6. 2017. GADĀ PLĀNOTIE PASĀKUMI

2017.gadā plānots īstenot pērn uzsāktos projektus. Lielākie no tiem ir Balvu Kultūras un atpūtas centra pārbūve un Arhitektūras pieminekļa “Bērzu kapu kapliča” atjaunošana.

Šajā gadā notiks darbs pie Kubulu pirmsskolas izglītības iestādes “Ieviņa” siltināšanas (kopējās projekta izmaksas 187 456,47 *euro*), Balvu novada kapsētu labiekārtošanas (kopējās projekta izmaksas 38 453,57 *euro*), rotaļu laukumu atjaunošana Balvu pilsētā un novadā (kopējās projekta izmaksas 83469,90 *euro*).

Tiks uzsākts darbs pie Balvu pilsētas stadiona pārbūves.

Vairāki projekti būtiski uzlabos iedzīvotāju dzīvi. Lielākie no tiem ir grants ceļu rekonstrukcija, kas veicinās arī uzņēmējdarbību (kopējās projekta izmaksas 1 738 000,00 *euro*), tiks veikti pasākumu vietējās sabiedrības veselības veicināšanai un slimību profilaksei (kopējās projekta izmaksas 163 371,00 *euro*), kā arī tiks ieguldītas investīcijas uzņēmējdarbības dažādošanai un konkurētspējas uzlabošanai Balvu novadā (kopējās projekta izmaksas 847 848,24 *euro*).

Gan vides sakārtošanā, gan uzņēmējdarbības vides veidošanā būtiski ir projekti, kuru rezultātā notiks Balvu pilsētas degradētās teritorijas revitalizācija atbilstoši pašvaldības integrētās attīstības programmai (kopējās projekta izmaksas 2 314 136,69 *euro*) un industriālās teritorijas attīstība revitalizējot īpašumus Balvu novadā (kopējās projekta izmaksas 6 169 868,24 *euro*).

Paralēli šiem lielajiem projektiem tiks īstenoti arī vairāki mazāki projekti, lai nodrošinātu pilsētas un novada attīstību un veicinātu iedzīvotāju labklājību.

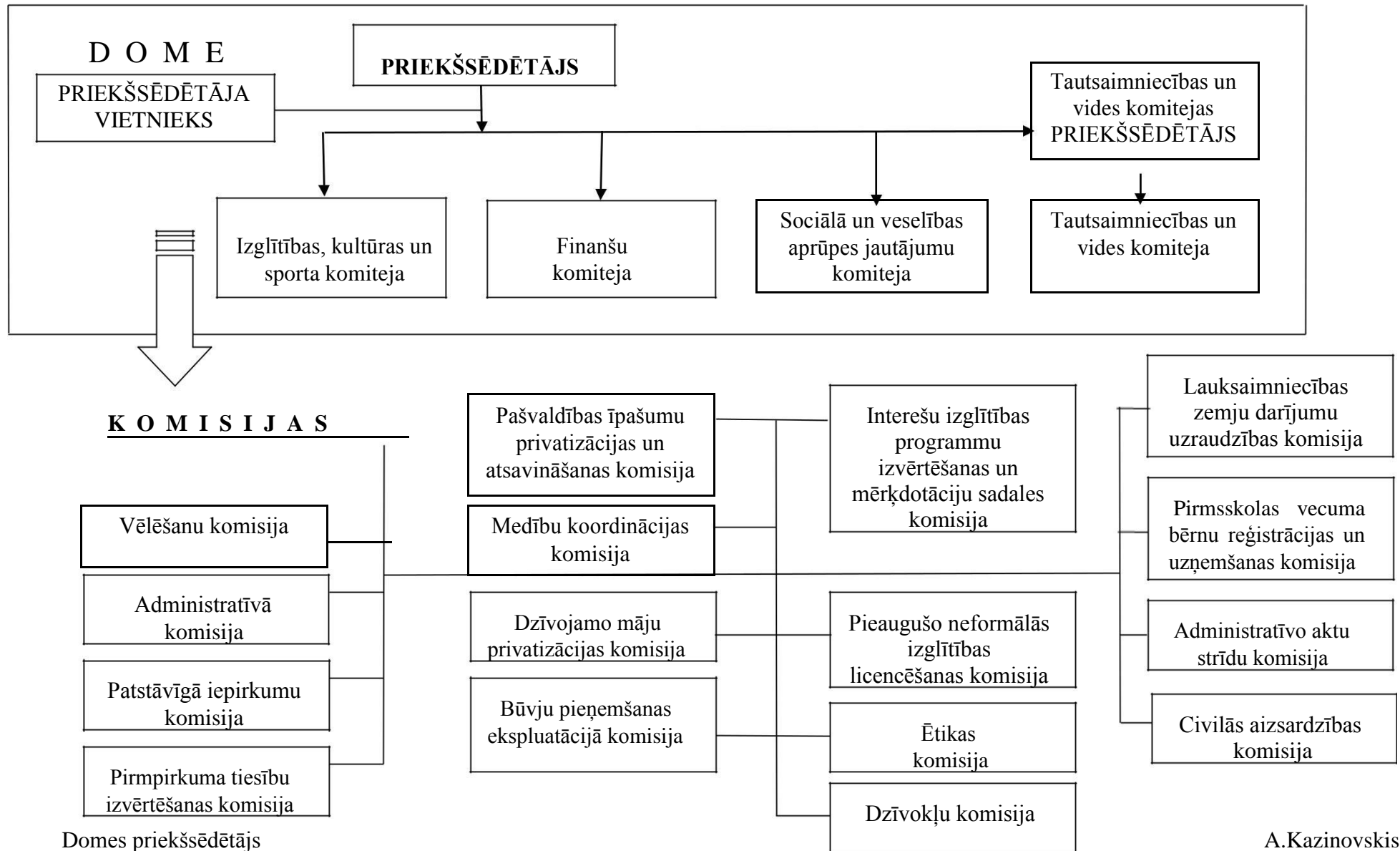
Domes priekšsēdētājs

A.Pušpurs

## **7. PIELIKUMI**

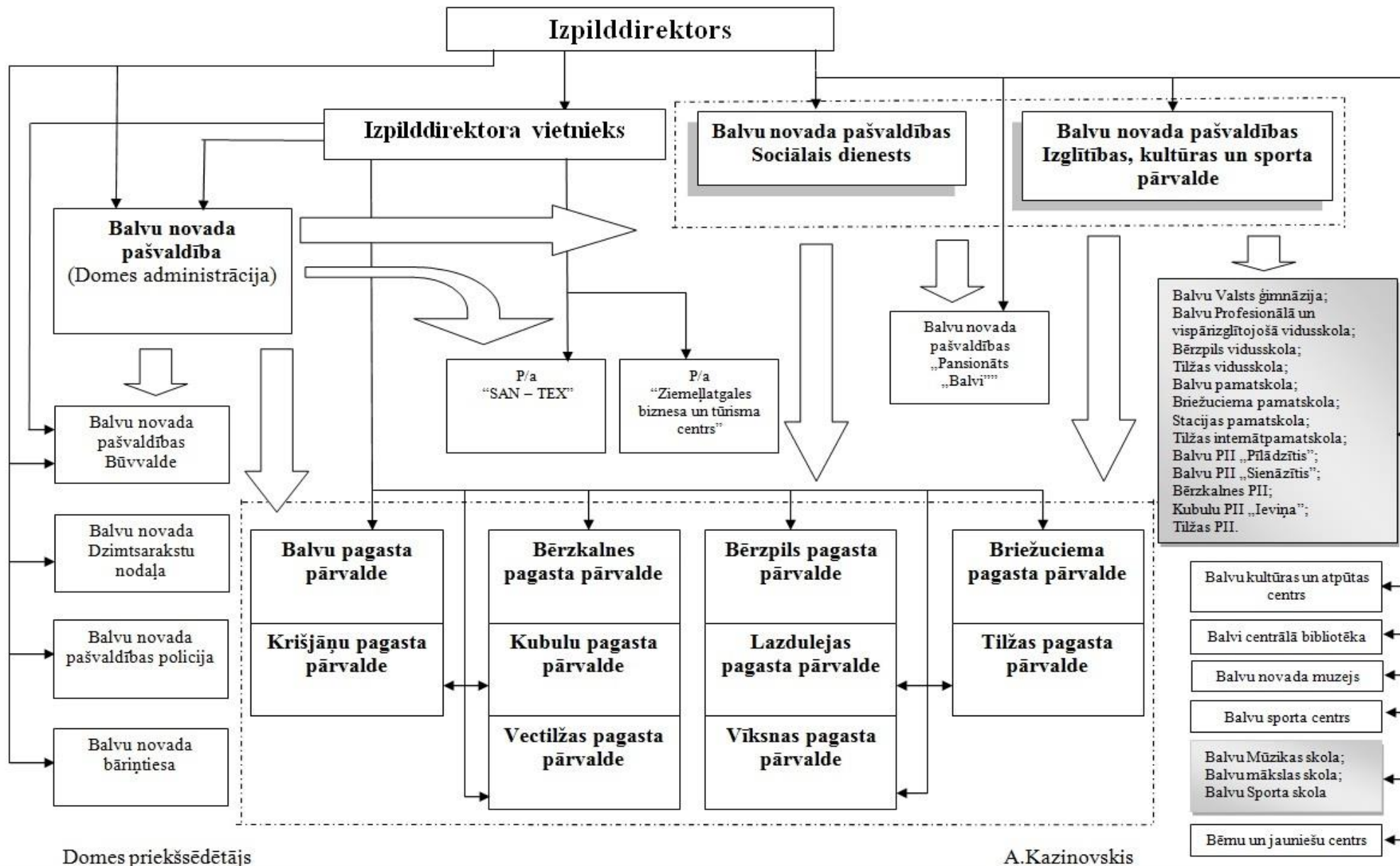
(Ar grozījumiem, kas izdarīti ar 08.10.2009. saistošajiem noteikumiem Nr.12., prot.Nr.14, 20.§, 10.02.2011, ar saistošajiem noteikumiem Nr.4/2011, prot.Nr.3,2.§, 15.02.2011, ar saistošajiem noteikumiem Nr.5/2011, prot.Nr.4,13.§, ar saistošajiem noteikumiem Nr.51/2013, prot.Nr.18,105.§, ar 12.12.2013. saistošajiem noteikumiem Nr.54/2013, prot.Nr.19,97.§, ar 02.11.2015. saistošajiem noteikumiem Nr.16/2015, prot.Nr.13, 1.§ un ar 12.05.2016. saistošajiem noteikumiem Nr.15/2016, prot.Nr.6, 65.§)

## BALVU NOVADA PAŠVALDĪBAS LĒMĒJVARAS STRUKTŪRSHĒMA



(Ar grozījumiem, kas izdarīti ar 08.10.2009. saistošajiem noteikumiem Nr.12, prot.Nr.14,20.§, ar 11.02.2010. prot.Nr.3,17.§, ar 14.10.2010. saistošajiem noteikumiem Nr.17, prot.Nr.18,26.§, ar 15.02.2011. saistošajiem noteikumiem Nr.5/2011, prot.Nr.4,13.§, ar 09.06.2011. saistošajiem noteikumiem Nr.16/2011, prot.Nr.12,24.§, ar 09.02.2012. saistošajiem noteikumiem Nr.06/2012, prot. Nr. 2,41.§, ar 14.11.2013. saistošajiem noteikumiem Nr.51/2013, prot.Nr.18,105.§ un ar 12.12.2013. saistošajiem noteikumiem Nr.54/2013, prot.Nr.19,97.§, ar 14.08.2014. saistošajiem noteikumiem Nr.10/2014, prot.Nr.12,32.§ un ar 02.11.2015. saistošajiem noteikumiem Nr.16/2015, prot.Nr.13, 1.§)

## BALVU NOVADA IESTĀŽU UN AGENTŪRU PAKĻAUTĪBA



**NEATKARĪGU REVIDENTU ZIŅOJUMS**

Rīgā

*Dokumenta datums ir tā  
elektroniskās parakstīšanas  
laiks*

Nr. BND-16-29/RZ

**Balvu novada domei****Mūsu atzinums par konsolidēto finanšu pārskatu**

Esam veikuši Balvu novada Pašvaldības ("Pašvaldība") 2016. gada pārskatā konsolidētā ietvertā finanšu pārskata revīziju. Pievienotais finanšu pārskats ietver:

- 2016. gada 31. decembra konsolidēto pārskatu par Pašvaldības finansiālo stāvokli – veidlapa Nr. 1 "Balance",
- 2016. gada konsolidēto pārskatu par Pašvaldības darbības finansiālajiem rezultātiem – veidlapa Nr. 4-3,
- Pašvaldības konsolidēto pašu kapitāla (neto aktīva) izmaiņu pārskatu par 2016. gadu – veidlapa Nr. 4-1,
- Pašvaldības konsolidēto naudas plūsmas pārskatu par 2016. gadu – veidlapa Nr. 2-NP,
- Konsolidētā finanšu pārskata pielikumus, kas noteikti Latvijas Republikas Ministru kabineta 2013. gada 15. oktobra noteikumu Nr. 1115 „Gada pārskata sagatavošanas kārtība” 4.5. punktā, grāmatvedības uzskaites pamatprincipu aprakstu, konsolidētā finanšu pārskata skaidrojumu.

Šis konsolidētais finanšu pārskats ir sagatavots, apvienojot Pašvaldības iestāžu finanšu pārskatus, kā norādīts konsolidētā finanšu pārskata pielikumā. Pašvaldības radniecīgie uzņēmumi nav konsolidēti šajā konsolidētajā finanšu pārskatā.

Mūsaprāt, pievienotais konsolidētais finanšu pārskats sniedz patiesu un skaidru priekšstatu par Balvu novada Pašvaldības konsolidēto finansiālo stāvokli 2016. gada 31. decembrī un par tās konsolidētajiem darbības finanšu rezultātiem un konsolidēto naudas plūsmu gadā, kas noslēdzās 2016. gada 31. decembrī, saskaņā ar Latvijas Republikas Ministru kabineta 2013. gada 15. oktobra noteikumiem Nr. 1115 „Gada pārskata sagatavošanas kārtība”.

Atbilstoši Latvijas Republikas Revīzijas pakalpojumu likumam ("Revīzijas pakalpojumu likums") mēs veicām revīziju saskaņā ar Latvijas Republikā atzītiem starptautiskajiem revīzijas standartiem (turpmāk – SRS). Mūsu pienākumi, kas noteikti šajos standartos, ir turpmāk aprakstīti mūsu ziņojuma sadaļā *Revidenta atbildība par konsolidētā finanšu pārskata revīziju*.

Mēs esam neatkarīgi no Pašvaldības saskaņā ar Starptautiskās Grāmatvežu ētikas standartu padomes izstrādātā Profesionālu grāmatvežu ētikas kodeksa (SGĒSP kodekss) prasībām un Revīzijas pakalpojumu likumā iekļautajām neatkarības prasībām, kas ir piemērojamas mūsu veiktajai konsolidētā finanšu pārskata revīzijai Latvijas Republikā. Mēs esam ievērojuši arī SGĒSP kodeksā un

SIA "Nexia Audit Advice" is a member firm of the "Nexia International" network. Nexia International Limited does not deliver services in its own name or otherwise. Nexia International Limited and the member firms of the Nexia International network (including those members which trade under a name which includes the word NEXIA) are not part of a worldwide partnership. Member firms of the Nexia International network are independently owned and operated. Nexia International Limited does not accept any responsibility for the commission of any act, or omission to act by, or the liabilities of, any of its members.

Nexia International Limited does not accept liability for any loss arising from any action taken, or omission, on the basis of the content in this document or any documentation and external links provided. The trademarks NEXIA INTERNATIONAL, NEXIA and the NEXIA logo are owned by Nexia International Limited and used under licence.

References to Nexia or Nexia International are to Nexia International Limited or to the "Nexia International" network of firms, as the context may dictate.

For more information, visit [www.nexia.com](http://www.nexia.com).

**00000380200\_ATZI\_020517\_00; Neatkarīgu revidentu ziņojums Balvu novada pašvaldībai**

Latvijas Republikas Revīzijas pakalpojumu likumā noteiktos pārējos profesionālās ētikas principus un objektivitātes prasības.

Mēs uzskatām, ka mūsu iegūtie revīzijas pierādījumi dod pietiekamu un atbilstošu pamatojumu mūsu atzinumam.

### **Apstākļu akcentējums**

Pievēršam uzmanību finanšu pārskata pielikuma Piezīmei Nr.1.2.1. Zeme, ēkas, būves, kurā sniegta informācija par to, ka veicot inventarizāciju, tika salīdzināti pašvaldības dati ar attiecīgu valsts reģistru aktualizētiem datiem par pašvaldības īpašumā un valdījumā esošiem nekustamā īpašuma objektiem un tika konstatētas neatbilstības, kuras plānots novērst 2017. gadā. Ir sagaidāms, ka nekustamo īpašumu uzskaites vērtība turpmākajos periodos tiks koriģēta. Tā kā šis process turpinās, vadība nav spējusi noteikt attiecībā uz ēku un būvju uzskaites vērtību veicamo korekciju apjomu 2016. gada 31. decembrī. Līdz ar to mums nebija iespējams gūt pietiekamus atbilstošus pierādījumus par Pašvaldības uzskaitē esošo zemju, ēku un būvju pilnīgumu un uzskaites vērtību precizitāti 2016. gada 31. decembrī.

Mēs neizsakām turpmāku iebildi attiecībā uz šo apstākli.

### **Ziņošana par citu informāciju**

Par citu informāciju atbild Pašvaldības vadība. Citu informāciju veido Vadības ziņojums, kas atspoguļots gada pārskata sadaļā Vadības ziņojums – ZINO.

Mūsu atzinums par konsolidēto finanšu pārskatu neattiecas uz gada pārskatā ietverto citu informāciju, un mēs nesniedzam par to nekāda veida apliecinājumu, izņemot to kā norādīts mūsu ziņojuma sadaļā *Citas ziņošanas prasības saskaņā ar Latvijas Republikas tiesību aktu prasībām*.

Saistībā ar konsolidētā finanšu pārskata revīziju mūsu pienākums ir iepazīties ar citu informāciju un, to darot, izvērtēt, vai šī cita informācija būtiski neatšķiras no konsolidētā finanšu pārskata informācijas vai no mūsu zināšanām, kuras mēs ieguvām revīzijas gaitā, un vai tā nesatur cita veida būtiskas neatbilstības.

Ja, balstoties uz veikto darbu un ņemot vērā revīzijas laikā gūtās ziņas un izpratni par Pašvaldību un tās darbības vidi, mēs secinām, ka citā informācijā ir būtiskas neatbilstības, mūsu pienākums ir ziņot par šādiem apstākļiem. Mūsu uzmanības lokā nav nākuši apstākļi, par kuriem būtu jāziņo.

### **Citas ziņošanas prasības saskaņā ar Latvijas Republikas tiesību aktu prasībām**

Papildus tam, saskaņā ar Latvijas Republikas Revīzijas pakalpojumu likumu mūsu pienākums ir sniegt viedokli, vai Vadības ziņojums ir sagatavots saskaņā ar Latvijas Republikas Ministru kabineta 2013. gada 15. oktobra noteikumu Nr. 1115 „Gada pārskata sagatavošanas kārtība” prasībām.

Pamatojoties vienīgi uz mūsu revīzijas ietvaros veiktajām procedūrām, mūsūprāt:

- Vadības ziņojumā par pārskata gadu, par kuru ir sagatavots konsolidētais finanšu pārskats, sniegtā informācija atbilst finanšu pārskatam, un
- Vadības ziņojums ir sagatavots saskaņā ar Latvijas Republikas Ministru kabineta 2013. gada 15. oktobra noteikumu Nr. 1115 „Gada pārskata sagatavošanas kārtība” prasībām.

### **Vadības un personu, kurām uzticēta Pašvaldības pārraudzība, atbildība par konsolidēto finanšu pārskatu**

Vadība ir atbildīga par tāda konsolidētā finanšu pārskata, kas sniedz patiesu un skaidru priekšstatu, sagatavošanu saskaņā ar Latvijas Republikas Ministru kabineta 2013. gada 15. oktobra noteikumiem Nr. 1115 „Gada pārskata sagatavošanas kārtība”, kā arī par tādas iekšējās kontroles sistēmas uzturēšanu, kāda saskaņā ar vadības viedokli ir nepieciešama, lai būtu iespējams sagatavot konsolidēto finanšu pārskatu, kas nesatur ne krāpšanas, ne kļūdas dēļ izraisītas būtiskas neatbilstības.



Sagatavojot konsolidēto finanšu pārskatu, vadības pienākums ir izvērtēt Pašvaldības spēju turpināt darbību, pēc nepieciešamības sniedzot informāciju par apstākļiem, kas saistīti ar Pašvaldības spēju turpināt darbību un darbības turpināšanas principa piemērošanu, ja vien vadība neplāno Pašvaldības likvidāciju vai tās darbības izbeigšanu, vai arī tai nav citas reālas alternatīvas kā Pašvaldības likvidācija vai darbības izbeigšana.

Personas, kurām uzticēta Pašvaldības pārraudzība, ir atbildīgas par Pašvaldības konsolidētā finanšu pārskata sagatavošanas procesa uzraudzību.

### **Revidenta atbildība par konsolidētā finanšu pārskata revīziju**

Mūsu mērķis ir iegūt pietiekamu pārliecību par to, ka konsolidētais finanšu pārskats kopumā nesatur kļūdas vai krāpšanas dēļ izraisītas būtiskas neatbilstības, un sniegt revidentu ziņojumu, kurā izteikts atzinums. Pietiekama pārliecība ir augsta līmeņa pārliecība, bet tā negarantē, ka revīzijā, kas veikta saskaņā ar SRS, vienmēr tiks atklāta būtiska neatbilstība, ja tāda pastāv. Neatbilstības var rasties krāpšanas vai kļūdas dēļ, un tās ir uzskatāmas par būtiskām, ja var pamatoti uzskatīt, ka tās katra atsevišķi vai visas kopā varētu ietekmēt saimnieciskos lēmumus, ko lietotāji pieņem, balstoties uz šo konsolidēto finanšu pārskatu.

Veicot revīziju saskaņā ar SRS, visa revīzijas procesa gaitā mēs izdarām profesionālus spriedumus un saglabājam profesionālo skepticismu. Mēs arī:

- identificējam un izvērtējam riskus, ka konsolidētajā finanšu pārskatā varētu būt krāpšanas vai kļūdas dēļ izraisītas būtiskas neatbilstības, izstrādājam un veicam revīzijas procedūras šo risku mazināšanai, kā arī iegūstam revīzijas pierādījumus, kas sniedz pietiekamu un atbilstošu pamatojumu mūsu atzinumam. Risks, ka netiks atklātas būtiskas neatbilstības krāpšanas dēļ, ir augstāks nekā risks, ka netiks atklātas kļūdas izraisītas neatbilstības, jo krāpšana var ietvert slepenas norunas, dokumentu viltošanu, informācijas neuzrādīšanu ar nodomu, informācijas nepatiesu atspoguļošanu vai iekšējās kontroles pārkāpumus;
- iegūstam izpratni par iekšējo kontroli, kas ir būtiska revīzijas veikšanai, lai izstrādātu konkrētajiem apstākļiem atbilstošas revīzijas procedūras, bet nevis, lai sniegtu atzinumu par Pašvaldības iekšējās kontroles efektivitāti;
- izvērtējam pielietoto grāmatvedības politiku atbilstību un grāmatvedības aplēšu un attiecīgās vadības uzrādītās informācijas pamatotību;
- izdarām secinājumu par vadības piemērotā darbības turpināšanas principa atbilstību, un, pamatojoties uz iegūtajiem revīzijas pierādījumiem, par to, vai pastāv būtiska nenoteiktība attiecībā uz notikumiem vai apstākļiem, kas var radīt nozīmīgas šaubas par Pašvaldības spēju turpināt darbību. Ja mēs secinām, ka būtiska nenoteiktība pastāv, revidentu ziņojumā tiek vērsta uzmanība uz finanšu pārskatā sniegto informāciju par šiem apstākļiem, vai, ja šāda informācija nav sniegta, mēs sniedzam modificētu atzinumu. Mūsu secinājumi ir pamatoti ar revīzijas pierādījumiem, kas iegūti līdz revidentu ziņojuma datumam. Tomēr nākotnes notikumu vai apstākļu ietekmē Pašvaldība savu darbību var pārtraukt;
- izvērtējam vispārēju konsolidētā finanšu pārskata struktūru un saturu, ieskaitot atklāto informāciju un skaidrojumus pielikumā, un to, vai konsolidētais finanšu pārskats patiesi atspoguļo pārskata pamatā esošos darījumus un notikumus;
- iegūstam pietiekamus un atbilstošus revīzijas pierādījumus par Pašvaldības konsolidācijā iesaistīto finanšu informāciju ar mērķi sniegt atzinumu par konsolidēto finanšu pārskatu. Mēs esam atbildīgi par Pašvaldības revīzijas vadību, pārraudzību un veikšanu. Mēs paliekam pilnībā atbildīgi par mūsu revidentu atzinumu.

Mēs sazināties ar personām, kurām uzticēta Pašvaldības pārraudzība, un, cita starpā, sniedzam informāciju par plānoto revīzijas apjomu un laiku, kā arī par svarīgiem revīzijas novērojumiem, tajā skaitā par būtiskiem iekšējās kontroles trūkumiem, kādus mēs identificējam revīzijas laikā.





SIA „Nexia Audit Advice”  
Licence Nr. 134

Biruta Novika  
Valdes locekle  
atbildīgā zvērināta revidente, sertifikāts Nr. 106

ŠIS DOKUMENTS IR ELEKTRONISKI PARAKSTĪTS AR  
DROŠU ELEKTRONISKO PARAKSTU UN SATUR LAIKA ZĪMOGU

Biruta Novika, 29157759  
[biruta.novika@auditadvice.lv](mailto:biruta.novika@auditadvice.lv)



**LATVIJAS REPUBLIKA**  
**BALVU NOVADA PAŠVALDĪBA**

Reģ.Nr.90009115622, Bērzpils ielā 1A, Balvos, Balvu novadā, LV-4501, tālrunis +371 64522453  
fakss+371 64522453, e-pasts: [dome@balvi.lv](mailto:dome@balvi.lv)

**DOMES SĒDES PROTOKOLS**

Balvos

2017.gada 19.maijā

Nr.6

[..]

**46.§**

**PAR BALVU NOVADA PAŠVALDĪBAS 2016.GADA KONSOLIDĒTĀ FINANŠU  
PĀRSKATA RĀDĪTĀJU APSTIPRINĀŠANU**

Ziņo: D.Pavlovska; A.Kazinovskis

[..]

Pamatojoties uz likuma "Par pašvaldībām" 21.panta pirmās daļas 2.punktu, kas nosaka, ka dome var izskatīt jebkuru jautājumu, kas ir attiecīgās pašvaldības pārziņa, turklāt tikai dome var apstiprināt pašvaldības budžetu, budžeta grozījumus un pārskatus par budžeta izpildi, kā arī saimniecisko un gada publisko pārskatu, likuma „Likums par budžetu un finanšu vadību” 4.pantu, kas nosaka, ka saimnieciskais gads sākas 1.janvārī un beidzas 31.decembrī, 2017.gada 11.maija Finanšu komitejas atzinumu, **ATKLĀTI BALSĒJOT: PAR – 14** (Andris Kazinovskis, Dmitrijs Usins, Aigars Pušpurs, Ēriks Ločmelis, Pēteris Kalniņš, Aivars Kindzuls, Vilnis Dzenis, Ināra Ņikuļina, Valdis Zeltkalns, Svetlana Pavlovska, Juris Boldāns, Sarmīte Cunska, Egons Salmanis, Tatjana Aleksejeva), **PRET - nav, ATTURAS – nav**, Balvu novada Dome **NOLEMJ:**

Apstiprināt Balvu novada pašvaldības 2016.gada konsolidētā finanšu pārskata šādus rādītājus:

1. bilances aktīvi uz 31.12.2016.	43 065 835 EUR
2. pārskata gada budžeta izpildes rezultāts	(-1 165 274) EUR
3. pārskata gada speciālā budžeta izpildes rezultāts	(-96 160) EUR
4. pārskata gada ziedojumu un dāvinājumu izpildes rezultāts	6 092 EUR

[..]

Sēdi vadīja-

Domes priekšsēdētājs

(personiskais paraksts)

A.Kazinovskis

Sēdi protokolēja-

Sēžu protokolu vadītāja

(personiskais paraksts)

J.Meirāne

Protokols parakstīts 23.05.2017.

**IZRAKSTS PAREIZS**

Balvu novada pašvaldības

Sēžu protokolu

vadītāja

J.Meirāne

Balvos, 20

19.g.

19. jūnijā