

APSTIPRINĀTS  
Ērgļu novada pašvaldības domes  
2017.gada 29.jūnija sēdē,  
protokols Nr.2, 14.§



## Ērgļu novada pašvaldības 2016.gada publiskais pārskats

Ērgļu pagastā, Ērgļu novadā

**Satura rādītājs**

<b>1. Ziņas par pašvaldību.....</b>	<b>2</b>
<b>2. Ērgļu novada pašvaldības budžets un saistības .....</b>	<b>6</b>
2.1. Pārskats par pamatbudžeta ieņēmumiem un izdevumiem .....	7
2.2. Pārskats par speciālā budžeta ieņēmumiem un izdevumiem .....	10
2.3. Pārskats par dāvinājumiem un ziedojumiem .....	12
2.4. Pašvaldības finansiālo saistību un garantiju apjoms .....	12
<b>3. Pašvaldības kopsavilkuma bilance .....</b>	<b>14</b>
3.1. Pamatlīdzekļi .....	14
3.2. Nekustamā īpašuma novērtējums .....	14
3.3. Līdzdalības radniecīgo kapitālsabiedrību kapitālā izmaiņu pārskats .....	17
3.4. Pārējo finanšu ieguldījumu izmaiņu pārskats.....	17
<b>4. Iepriekšējos divos gados paveiktais, kārtējā gadā plānotie pasākumi teritorijas attīstības plāna īstenošanā .....</b>	<b>18</b>
<b>5. Zvērināta revidenta atzinums .....</b>	<b>19</b>
<b>6. Ērgļu novada domes lēmums par iepriekšējā gada finanšu pārskatu. ...</b>	<b>21</b>
<b>7. Pasākumi pašvaldības vadības darba pilnveidošanai.....</b>	<b>22</b>
<b>8. Komunikācija ar sabiedrību .....</b>	<b>22</b>

## **1. Ziņas par pašvaldību**

1.1. Ērgļu novads atrodas Latvijas vidusdaļā, Vidzemes plānošanas reģionā. Ērgļu novads pēc platības ir 13 lielākais no 26 Vidzemes plānošanas reģiona novadiem un robežojas ar Amatas, Vecpiebalgas, Madonas, Pļaviņas, Kokneses, Ogres novadiem. Novada administratīvais centrs ir Ērgļi.

#### Ērgļu novads un kaimiņu pašvaldības



- 1.2. Pašvaldības kods saskaņā ar Latvijas Republikas Administratīvo teritoriju klasifikatoru (ATVK) 0705500
- 1.3. Pašvaldības juridiskā adrese Rīgas iela 10, Ērgļi, Ērgļu pagasts, Ērgļu novads, LV 4840
- 1.4. Nodokļu maksātāja reģistrācijas Nr. 90002214379
- 1.5. PVN maksātāja reģistrācijas Nr. LV90002214379
- 1.6. Pārskata periods 01.01.2016. – 31.12.2016.
- 1.7. Pašvaldības teritorija  
Kopā 379,5 km<sup>2</sup>  
- Ērgļu pagasts 131,4 km<sup>2</sup>  
- Jumurdas pagasts 131,1 km<sup>2</sup>  
- Sausnējas pagasts 117,0 km<sup>2</sup>
- 1.8. Iedzīvotāju skaits un struktūra uz 31.12.2016.

	Ērgļu pagasts	Sausnējas pagasts	Jumurdas pagasts	Kopā
Iedzīvotāju skaits līdz darba spējas vecumam (0 – 15 g.v.)	265	51	18	<b>334</b>
Iedzīvotāju skaits darba spējas vecumā (16 – 62,5 g.v.)	1377	356	168	<b>1901</b>
Iedzīvotāju skaits virs darba spējas vecumam (virs 62,5 g.v.)	533	134	73	<b>740</b>

<b>Kopā</b>	<b>2175</b>	<b>541</b>	<b>259</b>	
<b>Kopā novadā</b>	<b>2975</b>			

1.9. Ērgļu novada pašvaldības domes deputāti –

Finanšu un attīstības komiteja:

Guntars Velcis - komitejas pr-jis  
 Andris Dombrovskis  
 Maiga Picka  
 Sanita Krodziniece  
 Jānis Bunduls

Sociālo, izglītības, kultūras un sporta jautājumu komiteja:

Velga Skujiņa – komitejas pr-ja  
 Sandra Avotiņa  
 Aina Braķe  
 Druvis Ceplītis

2016.gadā notika 14 domes sēdes, kurās tika pieņemti 140 lēmumi.

1.10.Pašvaldības domes priekšsēdētājs

Guntars Velcis

1.11.Pašvaldības budžeta iestādes

- 1.Ērgļu vidusskola
2. Pirmsskolas izglītības iestāde „Pienenīte”
3. Mākslas un mūzikas skola
4. Ērgļu bibliotēka
5. Ērgļu saietas nams
6. Jumurdas pagasta pārvalde
7. Jumurdas bibliotēka
8. Jumurdas feldšeru-vecmāšu punkts
9. Jumurdas tautas nams
10. Sausnējas pagasta pārvalde
11. J.Zāliša Sausnējas pamatskola
- 12.Liepkalnes bibliotēka
13. Sausnējas bibliotēka
14. Sausnējas ambulance
15. Sausnējas kultūras nams
16. Ērgļu novada Sociālās aprūpes centrs
17. Ērgļu novada dome
18. Ērgļu novada dzimtsarakstu nodaļa
19. Ērgļu novada bāriņtiesa
20. Ērgļu būvvalde
21. R.Blaumaņa memoriālais muzejs „Braki”
22. Brāļu Jurjānu memoriālais muzejs „Meņģeļi”
23. Ģimenes aprūpes centrs „Zīlūks”
24. Ērgļu novada pašvaldības sociālais dienests

1.12.Pašvaldības kapitālsabiedrības

1.Ērgļu pagasta SIA “ŪDAS”  
2.Ērgļu pašvaldības SIA “Ērgļu slimnīca”

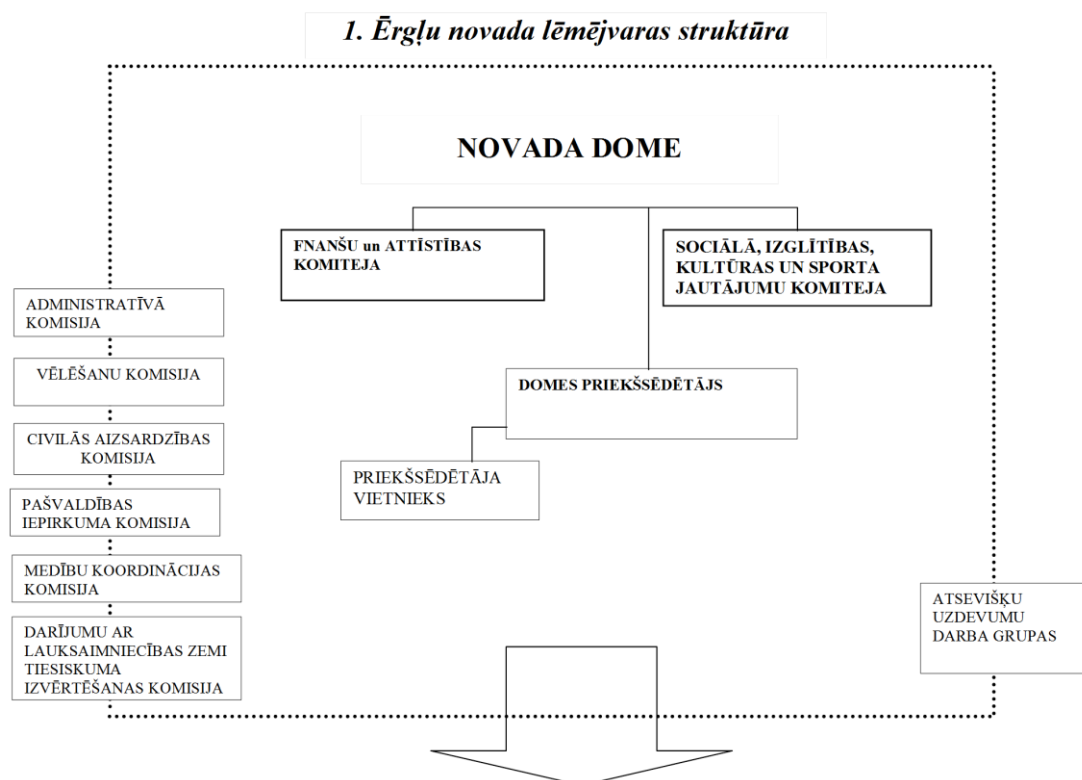
1.13.Pašvaldības dalība kapitālsabiedrībās

SIA „Vidusdaugavas SPAAO” – 3,28% no  
pamatkapitāla

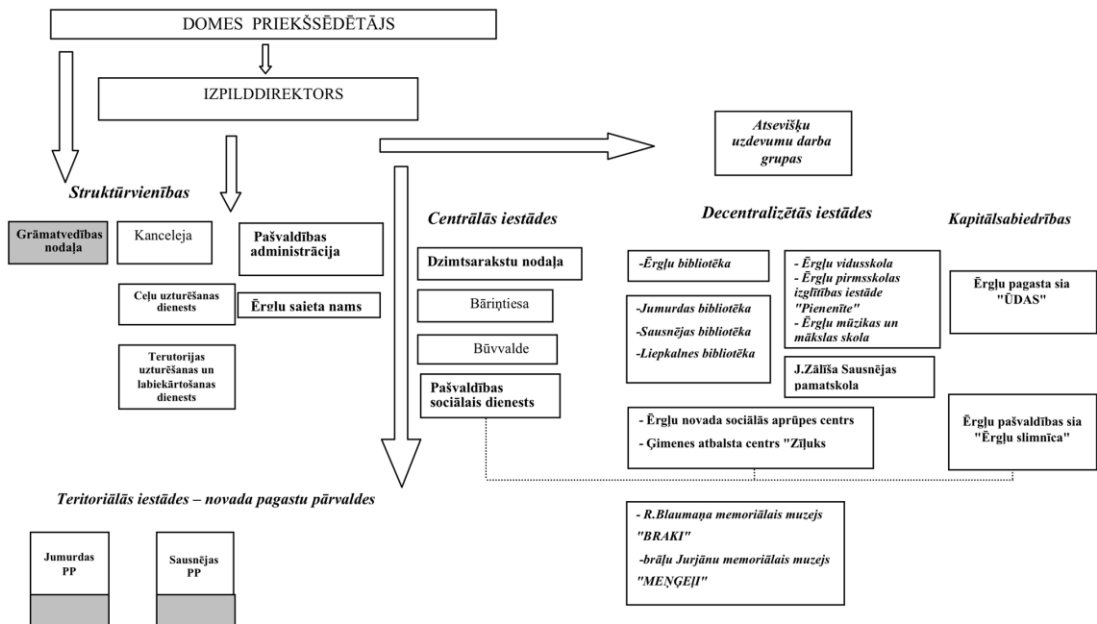
1.14.Strādājošo skaits domē un pakļautajās  
iestādēs

239

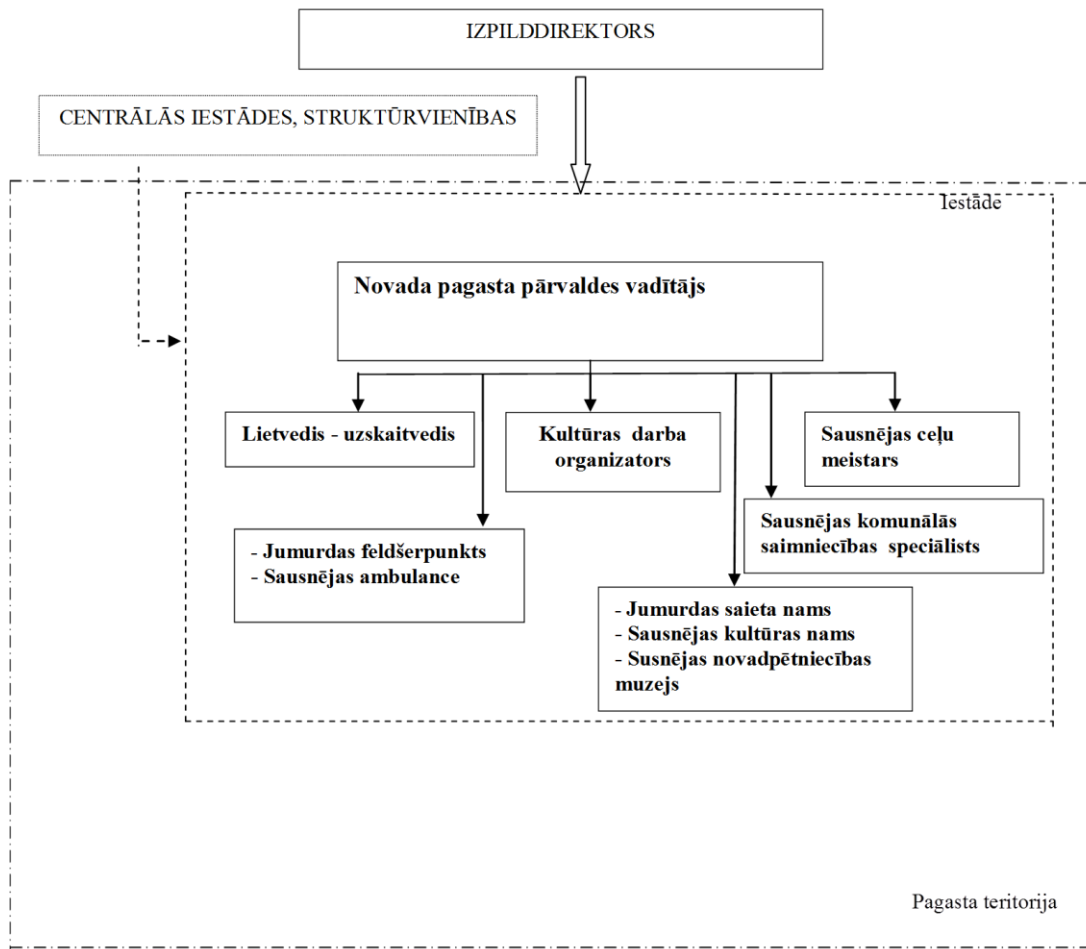
1.15.Pašvaldības administratīvā struktūra



## 2. Ērgļu novada izpildinstitūciju organizatoriskā struktūra



## 3. Ērgļu novada pagasta pārvalde



## 2. Ērgļu novada pašvaldības budžets un saistības

Budžets ir pašvaldības finansiālās darbības pamats un finanšu instruments, ar Ērgļu novada pašvaldības 2016.gada publiskais pārskats

kuru tā nodrošina savu autonomo funkciju izpildi, nodrošina attīstības programmā noteikto mērķu izpildi, kā arī veic ekonomisko un sociālo vajadzību sabalansēšanu ar pašvaldības finansiālajām iespējām. Kārtību, kādā Ērgļu novada pašvaldībā tiek sagatavots pašvaldības budžets un tā grozījumu izstrādāšana, apstiprināšana, izpildes un kontroles veikšana, nosaka 10.09.2015.apstiprinātais „Nolikums par pašvaldības budžeta sastādīšanu un apstiprināšanu”.

Budžets tiek sastādīts saimnieciskajam gadam, kas sākas katra gada 1.janvārī un beidzas 31.decembrī. Budžets sastāv no pamatbudžeta un speciālā budžeta, kuru veido likumā „Likums par budžetu un finanšu vadību” noteiktajā kārtībā. Pašvaldības budžetu izstrādā un iesniedz apstiprināšanai domei ne vēlāk kā divu mēnešu laikā pēc gadskārtējā valsts budžeta likuma izsludināšanas. Gadskārtējo budžetu un tā grozījumus apstiprina kā pašvaldības saistošos noteikumus.

Budžeta izpildītāji ir atbildīgi par noteikto normu ievērošanu pašvaldības budžeta projekta sastādīšanas gaitā un atbilstoši savai kompetencei nodrošina budžeta izpildi un kontroli, kā arī pašvaldības budžeta līdzekļu efektīvu un ekonomisku izlietošanu atbilstoši paredzētajiem mērķiem, nepārsniedzot budžetā apstiprināto apropiāciju.

Ērgļu novada domes Saistoši noteikumi Nr.1 „Par Ērgļu novada pašvaldības budžetu 2016.gadam” apstiprināti Ērgļu novada domes 28.01.2016. sēdē.

Ērgļu novada pašvaldības 2016.gada kopbudžeta izpildes ieņēmumi EUR 3 341 579 apmērā, kas sadalīti trīs grupās – pašvaldības pamatbudžeta ieņēmumi EUR 3 205 685, pašvaldības speciālā budžeta ieņēmumi EUR 130 741 un ziedojumi un dāvinājumi EUR 5 153.

Budžeta izdevumi plānoti pēc nulles principa, ņemot vērā reālās finanšu iespējas un nodrošinot pašvaldības attīstības galvenos uzdevumus, piesaistot ES struktūrfondu un citus pieejamos līdzekļus.

Ērgļu novada pašvaldības 2016.gada kopbudžeta izpildes izdevumi EUR 3 383 804 apmērā un atbilstoši ieņēmumiem sastāv no pamatbudžeta, speciālā budžeta un ziedojumu un dāvinājumu izdevumiem, attiecīgi – EUR 3 243 203 pamatbudžeta izdevumi, EUR 137 170 speciālā budžeta izdevumi un EUR 3 431 ziedojumu un dāvinājumu izdevumi.

## 2.1. Pārskats par pamatbudžeta ieņēmumiem un izdevumiem

Nr.p. k.	Rādītāju nosaukums	2015.gada izpilde (EUR)	2016.gada izpilde (EUR)	2017.gada plāns (EUR)
<b>I</b>	<b>IEŅĒMUMI KOPĀ</b>	<b>3 128 406</b>	<b>3 205 685</b>	<b>3 096 639</b>
<b>1.</b>	<b>Nodokļu ieņēmumi</b>	<b>1 350 927</b>	<b>1 352 688</b>	<b>1 535 271</b>
1.1.	Iedzīvotāju ienākuma nodoklis	1 145 848	1 152 993	1 372 823
1.2.	Īpašuma nodokļi	205 079	199 695	162 448
<b>2.</b>	<b>Nenodokļu ieņēmumi</b>	<b>25 232</b>	<b>26 340</b>	<b>5 110</b>
2.1.	Valsts un pašvaldību nodevas un kancelejas nodevas	3 128	3 596	2 930
2.2.	Naudas sodi un sankcijas	8	37	30
2.3.	Pārējie nenodokļu ieņēmumi	14 721	4 418	2 150
2.4.	Ieņēmumi no pašvaldības īpašuma iznomāšanas, pārdošanas un no nodokļu pamatparāda kapitalizācijas	7 375	18 289	
<b>3.</b>	<b>Maksas pakalpojumi un citi pašu ieņēmumi</b>	<b>368 485</b>	<b>387 621</b>	<b>364 000</b>
3.1.	Maksa par izglītības pakalpojumiem	19 955	21457	19 500
3.2.	Ieņēmumi par nomu un īri	24 347	20 694	18 500
3.3.	Ieņēmumi par pārējiem budžeta iestāžu maksas pakalpojumiem	324 183	345 470	326 000

	<i>Maksa par personu uzturēšanos sociālās aprūpes iestādēs</i>	254 424	280 000	268 000
	<i>Ieņēmumi par biļešu realizāciju</i>	5 030	5 725	1 000
	<i>Ieņēmumi par dzīvokļu un komunālajiem pakalpojumiem</i>	9 547	8 703	8 000
	<i>Citi ieņēmumi par maksas pakalpojumiem</i>	55 182	51 042	49 000
<b>4.</b>	<b>Transferti</b>	<b>1 383 762</b>	<b>1 439 036</b>	<b>1 192 258</b>
4.1.	Valsts budžeta transferti	1 142 036	1 194 898	960 258
3.2.	Pašvaldību budžetu transferti	241 726	244 138	232 000
<b>II</b>	<b>IZDEVUMI KOPĀ</b>	<b>2 955 241</b>	<b>3 243 203</b>	<b>3 169 676</b>
<b>1.</b>	<b>Izdevumi atbilstoši funkcionālajām kategorijām</b>	<b>2 955 241</b>	<b>3 243 203</b>	<b>3 169 676</b>
1.1.	Vispārējie valdības dienesti	445 759	422 315	439 848
1.2.	Pašvaldības teritoriju un mājokļu apsaimniekošana	276 851	477 538	363 732
1.3.	Veselība ( <i>feldšerpunkti Sausnējā un Jumurdā</i> )	14 459	15 338	16 762
1.4.	Atpūta, kultūra un reliģija	307 466	330 548	335 319
1.5.	Izglītība	1 202 236	1 210 140	1 094 261
1.6.	Sociālā aizsardzība	708 470	787 324	919 754
	Nesadalītie līdzekļi			50 000
<b>2.</b>	<b>Izdevumi atbilstoši ekonomiskajām kategorijām</b>	<b>2 955 241</b>	<b>3 243 203</b>	<b>3 169 676</b>
2.1.	Atlīdzība	1 749 463	1 824 896	1 782 717
2.2.	Komandējumi un dienesta braucieni	13 326	3 835	12 350
2.3.	Pakalpojumi	593 204	920 916	600 579
2.4.	Krājumi, materiāli, energoresursi, preces, biroja preces un inventārs	309 074	339 384	351 325
2.5.	Izdevumi periodikas iegādei	2 664	2 347	2 650
2.6.	Procentu izdevumi	27 494	4 599	4 500
2.7.	Sociālie pabalsti	75 241	59 272	75 000
2.8.	Pašvaldību uzturēšanas izdevumu transferti citām pašvaldībām	68 388	68 260	69 000
2.9.	Kapitālie izdevumi	116 387	365 260	271 555
	Nesadalītie līdzekļi			50 000
	<b>Ieņēmumu pārsniegums (+) vai deficīts (-)</b>	<b>173 165</b>	<b>-37 518</b>	<b>-73 037</b>
	<b>Finansēšana</b>	<b>-173 165</b>	<b>37 518</b>	<b>73 037</b>
Izziņa par naudas līdzekļu un noguldījumu atlikumiem				
	Naudas līdzekļu un noguldījumu atlikums gada sākumā	239 510	268 422	266 806
	Naudas līdzekļu un noguldījumu atlikums perioda beigās	268 422	266 806	153 769
	Saņemts aizņēmums Valsts kasē	40 000	193 000	160 000

Diagramma Nr.1



### Pamatbudžeta ieņēmumi EUR

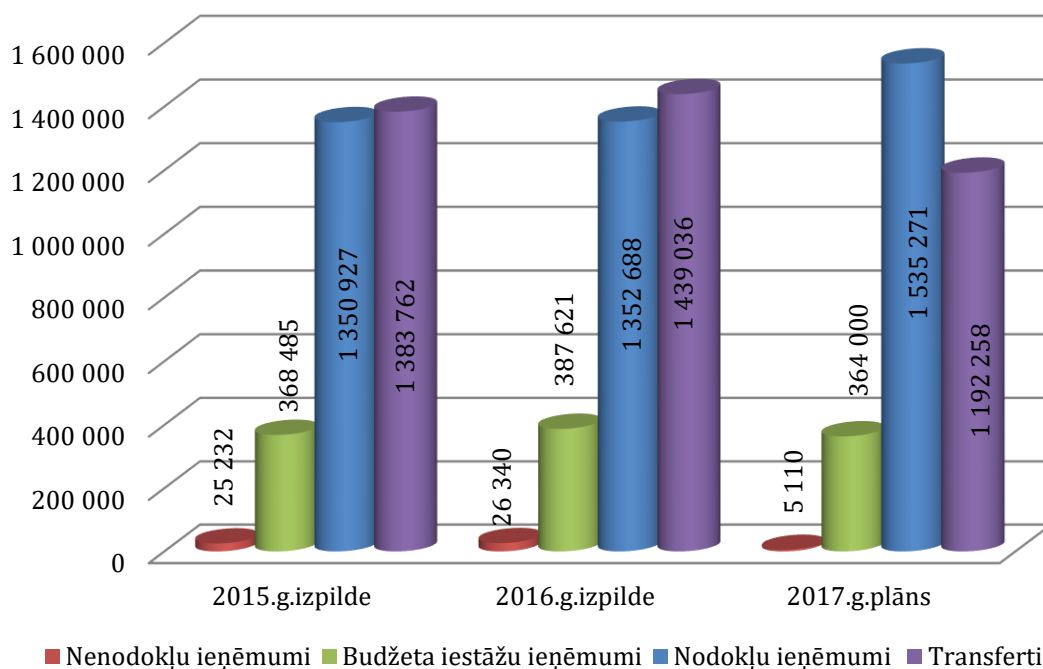


Diagramma Nr.2

### Pamatbudžeta izdevumi atbilstoši funkcionālajām kategorijām EUR

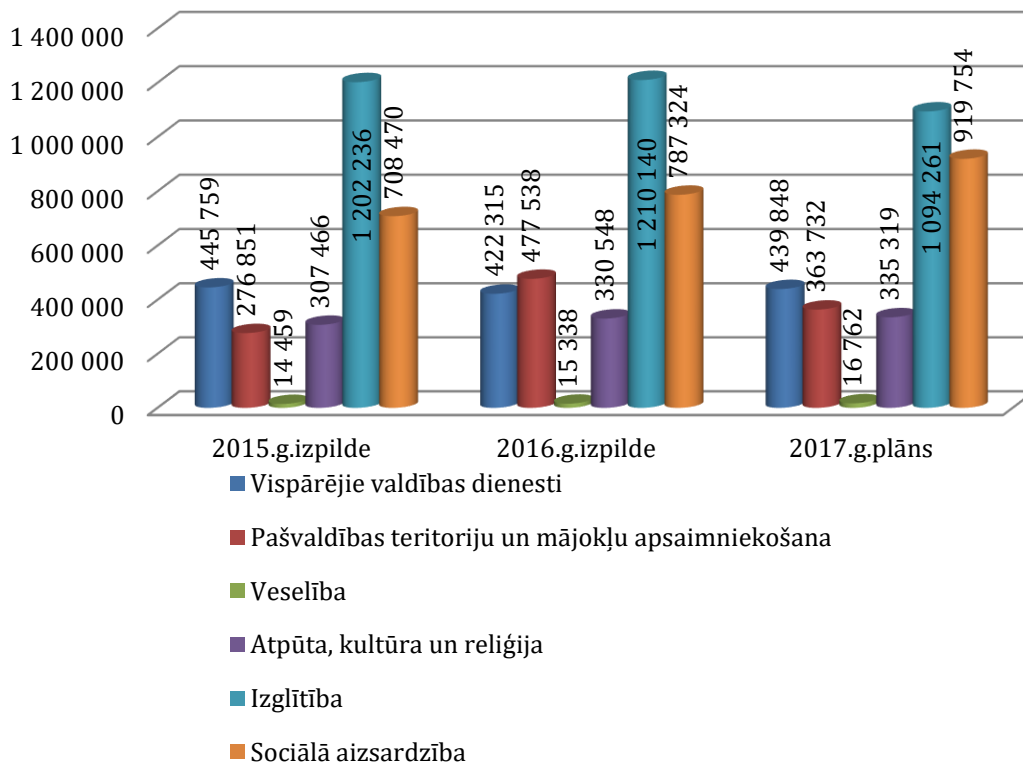
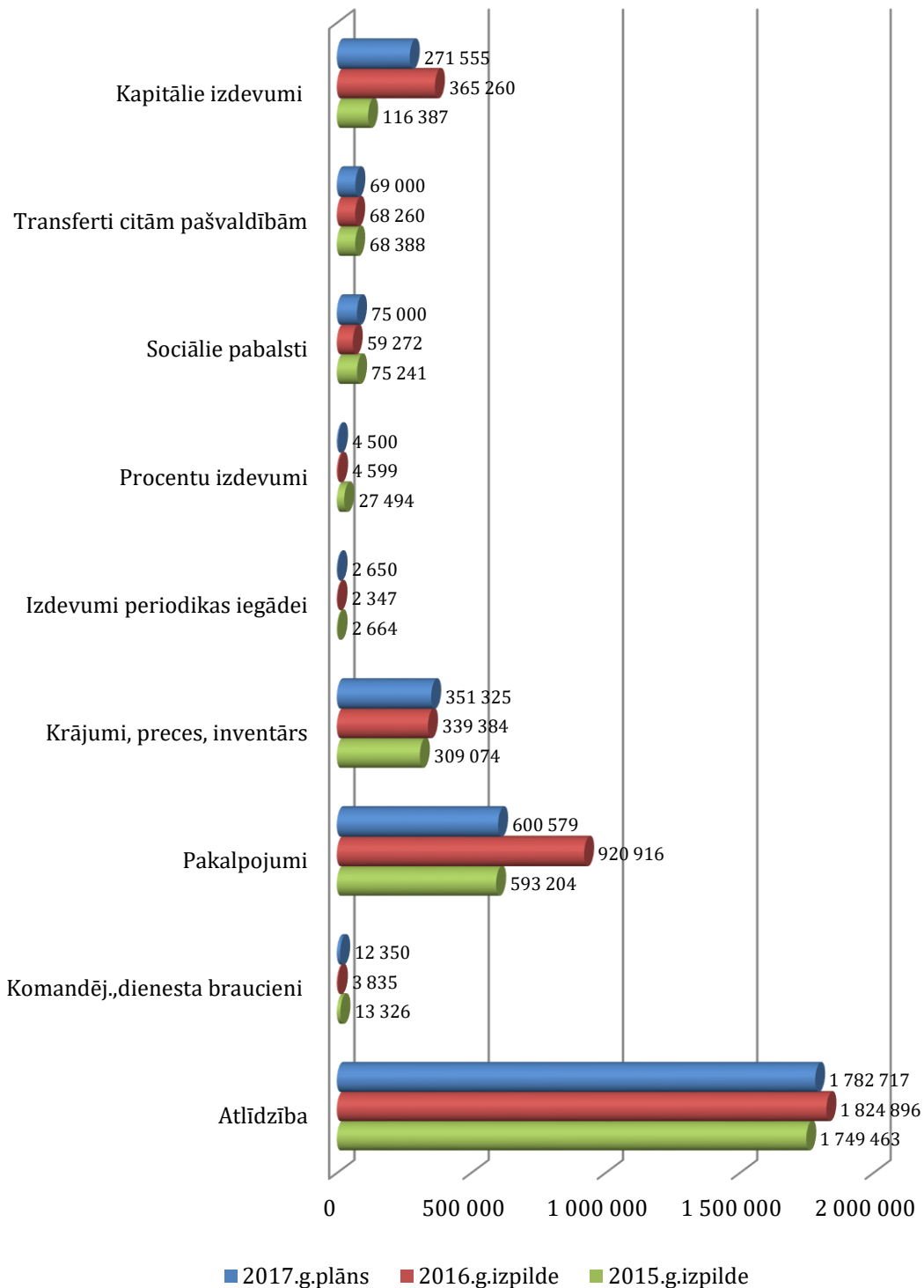


Diagramma Nr.3

## Pamatbudžeta izdevumi atbilstoši ekonomiskajām kategorijām EUR



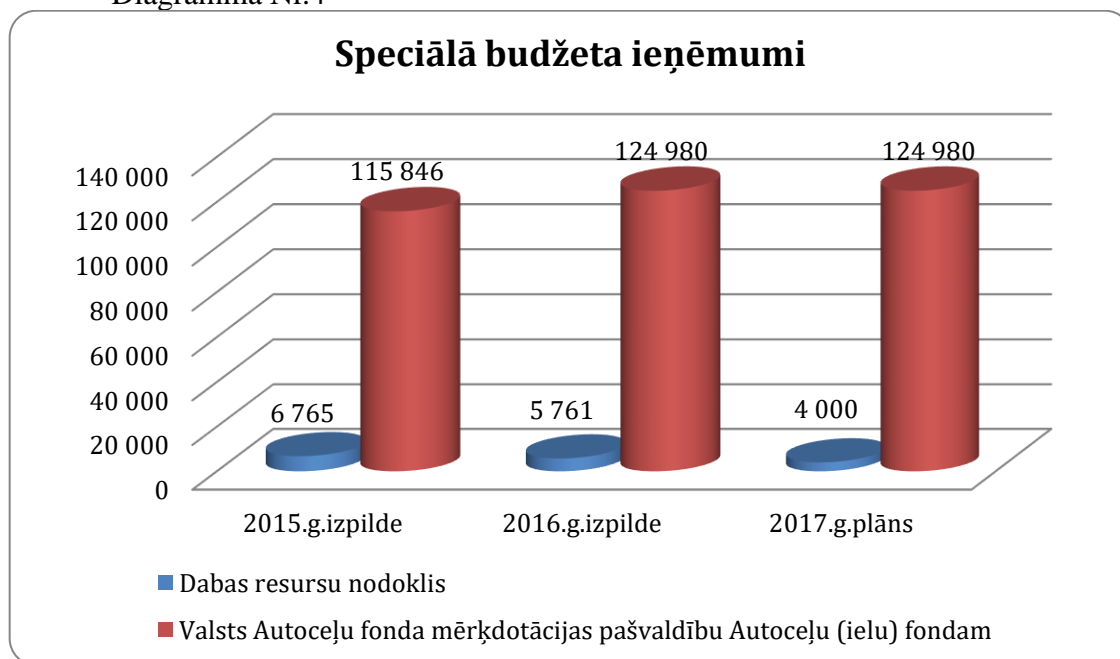
## 2.2. Pārskats par speciālā budžeta ieņēmumiem un izdevumiem

	2015.gada izpilde (EUR)	2016.gada izpilde (EUR)	2017.gada plāns (EUR)
<b>IENĒMUMI - KOPĀ</b>	<b>122 611</b>	<b>130 741</b>	<b>128 980</b>
Dabas resursu nodoklis	6 765	5 761	4 000
Valsts Autoceļu fonda mērķdotācijas pašvaldību Autoceļu (ielu) fondam (tiešie maksājumi)	115 846	124 980	124 980
<b>IZDEVUMI - KOPĀ</b>	<b>147 919</b>	<b>137 170</b>	<b>161 504</b>
Atlīdzība	41 310	46 281	46 964
Preces un pakalpojumi	52 974	40 591	64 540
Kapitālie izdevumi	53 635	50 298	50 000
<b>Ieņēmumu pārsniegums (+) vai deficīts (-)</b>	<b>-25 308</b>	<b>-6 429</b>	<b>-32 524</b>
<b>Finansēšana</b>	<b>25 308</b>	<b>6 429</b>	<b>32 524</b>

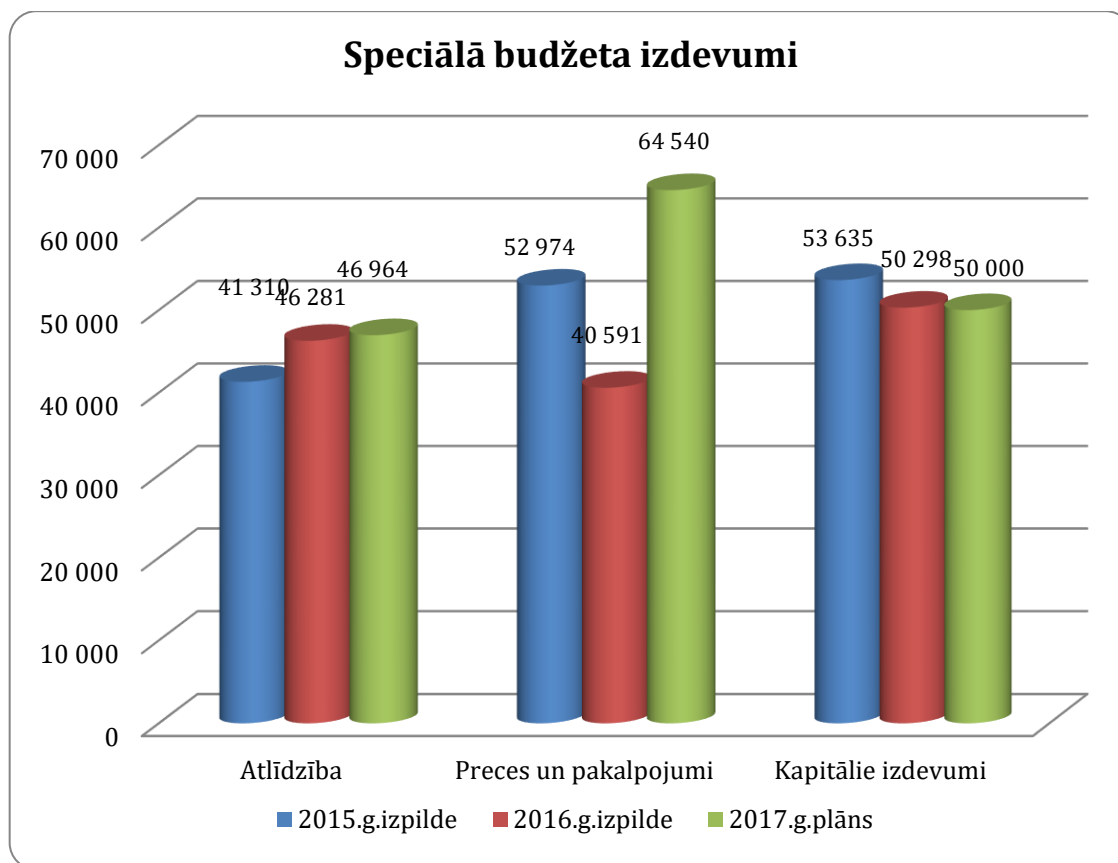
	Naudas līdzekļu un noguldījumu atlikums gada sākumā	69 388	44 080	37 651
	Naudas līdzekļu un noguldījumu atlikums perioda beigās	44 080	37 651	46 530

Diagramma Nr.4



Ērgļu novada pašvaldības speciālā budžeta ieņēmumu lielāko daļu 2016.gadā veido Valsts Autoceļu fonda mērķdotācijas pašvaldību Autoceļu (ielu) fondam, līdz ar to arī lielākie speciālā budžeta izdevumi bija ielu un ceļu uzturēšanai, ielu un laukumu asfaltēšanai.

Diagramma Nr.5



### 2.3. Pārskats par dāvinājumiem un ziedojumiem

	2016.gada izpilde
<b>I IEŅĒMUMI KOPĀ</b>	<b>5 153</b>
Ziedojumi un dāvinājumi, kas saņemti no juridiskām personām	3 938
Ziedojumi un dāvinājumi, kas saņemti no fiziskajām personām	1 215
<b>II IZDEVUMI - KOPĀ</b>	<b>3 431</b>
Preces un pakalpojumi	2 626
Kapitālie izdevumi	805
<b>Ieņēmumu pārsniegums (+) vai deficīts (-)</b>	<b>1 722</b>
<b>Finansēšana</b>	<b>-1 722</b>
Izziņa par naudas līdzekļu un noguldījumu atlikumiem	
Naudas līdzekļu un noguldījumu atlikums gada sākumā	3 081
Naudas līdzekļu un noguldījumu atlikums perioda beigās	4 803

2016.gadā no juridiskajām personām saņemti ziedojumi ar mērķi „Ģimenes aprūpes centram - ziemassvētku pasākumam, telpu remontam” – 1850 EUR, ar mērķi „Ģimenes aprūpes centram – vasaras ekskursijai” – 127 EUR, ar mērķi „Ērgļu vidusskolai - sporta inventārs” - 1361 EUR vērtībā, ar mērķi „Sociālās aprūpes centram”- 600 EUR. Privātpersonas ziedojušas naudas līdzekļus gan Ģimenes aprūpes centram “Zīļuks” – 255 EUR, gan Ērgļu informatīvajam izdevumam „Ērgļu novada ziņas” – 960 EUR.

### 2.4. Pašvaldības finansiālo saistību un garantiju apjoms Aizņēmumi

Aizdevējs	Aizdevuma mērķis	Līguma Nr. un parakstīšanas datums	Atmaksas termiņš	Aizdevuma summa	Atmaksāts līdz pārskata perioda beigām	Ilgtermiņa aizņēmumu īstermiņa daļa Jāatmaksā 2017.g	Ilgtermiņa saistību atlikums uz 31.12.2016.
Valsts kase	Jaunas sporta zāles celtniecība Ērgļu vidusskolai	Nr.A2/1/04/929 21.09.2004	20.10.2016	142 287	142 287		0
Valsts kase	Ērgļu novada pašvaldības pirmskolas izglītības iestādes "Pienenīte" telpu remontdarbi	Nr.A2/1/16/294 27.07.2016	20.07.2022	36 000		6 246	29 754
Valsts kase	Ērgļu novada infrastruktūras objektu sakārtošanai	Nr.A2/1/07/440 03.09.2007	20.07.2017	299 618	283 853	15 765	0
Valsts kase	Ērgļu novada ceļu seguma remonts	Nr.A2/1/16/358 06.09.2016.	20.08.2026	87 000		8 915	78 085
Valsts kase	ERAF projekta „Ūdenssaimniecības attīstība Ērgļu novada Sausnējas pagasta Sausnējas ciemā”	Nr.A2/1/11/719 16.11.2011	20.11.2018	209 461	149 630	29 926	29 905
Valsts kase	Pamatkapitāla palielināšana SIA „ŪDAS” ar mērķi nodrošināt ES Kohēzijas fonda projekta „Notekūdeņu attīrīšanas iekārtu, dzeramā ūdens, ūdens iegūšanas un attīrīšanas stacijas izbūve un kanalizācijas tīklu atjaunošana un paplašināšana Ērgļos”	Nr.A2/1/09/492 -V/10/1 21.09.2009	20.01.2025	835106	371 061	59 468	47 2163
Valsts kase	Projekts „Ērgļu novada pašvaldības pirmskolas izglītības iestādes „Pienenīte” telpu remonts”	Nr.A2/1/14/479 23.12.2014	20.07.2020	50 000	18 740	8 336	22 924
Valsts kase	Projekts „Ērgļu pagasta ielu remontdarbi”	Nr.A2/1/14/743 23.12.2014.	20.12.2024	70 000	14 355	7 180	48 465
Valsts kase	Projekts “Ērgļu pagasta ielu remontdarbu veikšana”	Nr.A2/1/15/502 02.09.2015	20.08.2025	40 000	4 090	4 104	31 806
Valsts kase	Pašvaldības autonomo funkciju veikšanai nepieciešamā transporta (kravas-pasažieru furgona un vieglās automašīnas) iegādei	Nr.A2/1/16/410 29.09.2016	20.09.2023	40 000		5 914	34 086
Valsts kase	Gājēju ietves rekonstrukcija Parka ielā Ērgļos	Nr.A2/1/16/412 29.09.2016	20.09.2022	30 000		5 205	24 795
					<b>KOPĀ</b>	<b>151 059</b>	<b>771 983</b>

### Galvojumi

Aizdevējs	Mērķis	Aizņēmējs	Līguma parakstīšanas datums	Atmaksas termiņš	Galvojuma summa EUR
Valsts Kase	Kohēzijas fonda līdzfinansētā	SIA „Vidusdaugavas	13.12.2011	20.12.2031	<b>11 204</b>

	projekta "Vidusdaugavas reģiona sadzīves atkritumu apsaimniekošanas projekta SA poligona „Dziļā vāda” būvniecība Mežāres pagastā” īstenošanai	SPAAO „			
	<b>Kopā</b>				<b>11 204</b>

### 3. Pašvaldības kopsavilkuma bilance (EUR)

<b>AKTĪVS</b>	Pārskata perioda beigās	Pārskata gada sākumā
Ilgtermiņa ieguldījumi	7 501 143	7 499 321
Apgrozāmie līdzekļi	497 103	494 535
Bilance	7 998 246	7 993 856
<b>PASĪVS</b>	Uz pārskata perioda beigām	Uz pārskata gada sākumu
Pašu kapitāls	6 831 097	6 994 551
Kreditori	1 167 149	999 305
Bilance	7 998 246	7 993 856

#### 3.1. Pamatlīdzekļi

<b>Aktīvs</b>	<b>31.12.2016</b>	<b>01.01.2016</b>	<b>Izmaiņas (+/-)</b>
<b>Pamatlīdzekļi – kopā</b>	<b>6 646 433</b>	<b>6 594 656</b>	<b>51 777</b>
Zeme, ēkas, būves	5 785 966	5 828 637	-42 671
Pārējie pamatlīdzekļi	519 419	459 452	59 967
Pamatlīdzekļu izveidošana un nepabeigtā celtniecība	71 630	7 355	64 275
Turējumā nodotie valsts un pašvaldību nekustamie īpašumi	19 057	49 282	-30 225
Bioloģiskie un pazemes aktīvi	249 998	249 252	746
Avansa maksājumi par pamatlīdzekļiem	363	678	-315

#### 3.2. Nekustamā īpašuma novērtējums divos iepriekšējos gados

Nr.	Posteņa nosaukums	Uz pārskata gada beigām	Uz pārskata gada sākumu
<b>1</b>	<b>Zeme, ēkas un būves</b>	<b>5 785 966</b>	<b>5 828 637</b>
1.1	Dzīvojamās ēkas	29 214	24 021
1.2	Nedzīvojamās ēkas	2 678 971	2 690 489
1.3	Transporta būves	1 370 704	1 390 883
1.4	Zeme zem ēkām un būvēm	479 936	476 427
1.5	Pārējās zemes	246 863	248 317
1.6	Inženierbūves	977 796	995 800
1.7	Pārējais nekustamais īpašums	2 482	2 700

1.1 Uzskaites kontā "Dzīvojamās ēkas" pašvaldība uzskaita atsevišķus dzīvokļu īpašumus, kuri ir iereģistrēti vai paredzēti reģistrēt Valsts zemes dienestā.

Salīdzinot datus, ar Valsts zemes dienestu, uz 31.12.2016, tika konstatēts, ka Valsts zemes dienesta uzskaitē kā pašvaldības īpašums ir dzīvojamās ēkas, kurās pilnīgi vai daļēji kopā ar domājamām daļām un jāgaida, kamēr jaunie īpašnieki pierēģistrēs nekustamo īpašumu uz sava vārda. Minētais dzīvojamais fonds nav

uzskaitīts pašvaldības bilancē, ar pieņemšanas - nodošanas aktu jau iepriekšējos periodos nodots tās īpašniekam.

Būtiskākās izmaiņas pārskata periodā ir

Aktīvs	Palielinājums EUR	Samazinājums EUR
Aprēķināts nolietojums 2016. gadā		-1 328
Pārklasificēts nolietojums no posteņa "Nedzīvojamās ēkas"		-11 456
Pārklasificēts no posteņa "Nedzīvojamās ēkas"	17 977	
<b>Kopā</b>	<b>17 977</b>	<b>-12 784</b>
<b>Izmaiņas</b>	<b>5 193</b>	

No konta "Nedzīvojamās ēkas" pārklasificēta dzīvojamā ēka Liepkalnē EUR 17977 vērtībā. Pārklasificēts arī šīs dzīvojamās ēkas Liepkalnē nolietojums EUR 11456 vērtībā.

1.2 Uzskaites kontā "Nedzīvojamās ēkas" pašvaldība uzskaita biroju ēkas, ēkas izklaides pasākumiem, izglītības, veselības aprūpes iestāžu vajadzībām, sporta ēkas, kā arī citas nedzīvojamās ēkas, piemēram, palīgēkas, nojumes, kuras ir iereģistrētas vai paredzēts reģistrēt Valsts zemes dienestā.

Būtiskākās izmaiņas pārskata periodā ir

Aktīvi	Palielinājums EUR	Samazinājums EUR
Veikti kapitālie ieguldījumi ēkā, Oškalna ielā 6, kadastra Nr.70540080462001	8 621	
Veikti kapitālie ieguldījumi ēkām R.Blaumaņa memoriālajā muzejā „Braki”, kadastra Nr.70540080253005	8 000	
Veikti kapitālie ieguldījumi ēkā, J.Grota ielā 2, kadastra Nr.705480463001	36 061	
Veikti kapitālie ieguldījumi ēkā Jaunuzoliņi, kadastra Nr.70920070070001	5 194	
Uzcelts malkas šķūnis Sociālās aprūpes centram	9 881	
Veikto kapitālo ieguldījumu rezultātā aprēķinātas amortizētās aizstāšanas izmaksas		-13 815
Aprēķināts nolietojums 2016. gadā		-78 439
Pārklasificēts no posteņa "Turējuma nodotās valsts un pašvaldību ēkas un būves"	16 790	
Pārklasificēts nolietojums no posteņa "Turējumā nodotās valsts un pašvaldību ēkas un būves"	5 284	
Pārklasificēts uz posteni "Dzīvojamās ēkas" dzīvojamā ēka Liepkalnē		-17 977
Pārklasificēts dzīvojamās ēkas Liepkalnē nolietojums uz posteni "Dzīvojamās ēkas"	11456	
Izslēgts no uzskaites		-2574
<b>Kopā</b>	<b>101 287</b>	<b>-112 805</b>
<b>Izmaiņas</b>		<b>-11 518</b>

1.3 Uzskaites kontā „Transporta būves” pašvaldība uzskaita pašvaldības ielas, autoceļus, tiltus un satiksmes pārvadus, ietves, stāvvietas, stāvlaukumus, velosipēdu novietnes un citus tamlīdzīgus objektus.

Būtiskās izmaiņas pārskata periodā ir

Aktīvs	Palielinājums EUR	Samazinājums EUR
Veikti kapitālie ieguldījumi Pļavas ielā – asfaltbetona segums	19 987	

Veikti kapitālie ieguldījumi Ezera ielā - asfaltbetona segums	32 961	
Veikti kapitālie ieguldījumi ceļā Sausnējas centrskola, darbnīcas – asfaltbetona segums	58 462	
Veikti kapitālie ieguldījumi ceļā Sausnējas centrs – veikali – asfaltbetona segums	5 271	
Veikti kapitālie ieguldījumi ceļā Sausnējas centrs – kalte – asfaltbetona segums	9 248	
Veikti kapitālie ieguldījumi Nākotnes ielā – asfaltbetona segums	11 138	
Veikti kapitālie ieguldījumi gājēju ietves rekonstrukcijā Parka ielā	46 983	
Veikti kapitālie ieguldījumi teritorijas labiekārtošanā bruģēts laukums Sociālās aprūpes centrā	29 583	
Veikti kapitālie ieguldījumi teritorijas labiekārtošanā Rīgas ielā 10	12 815	
Veikti kapitālie ieguldījumi teritorijas labiekārtošanā Saieta nama āra kāpņu rekonstrukcijā	3 738	
Veikto kapitālo ieguldījumu rezultātā aprēķinātas amortizētās aizstāšanas izmaksas		-4 776
Aprēķināts nolietojums 2016. gadā		-245 589
	<b>230 186</b>	<b>-250 365</b>
<b>Izmaiņas</b>		<b>-20 179</b>

1.4 Uzskaites kontā m, „Zeme zem ēkām un būvēm” pašvaldība uzskaita zemi, uz kuras uzbūvētas ēkas un būves – 559,5287 ha

Būtiskākās izmaiņas pašvaldības zem ēkām un būvēm esošo zemju sastāvā 2016. gadā:

Aktīvs	Palielinājums EUR	Samazinājums EUR
Pārklasificēta zeme no posteņa “Turējumā nodotā valsts un pašvaldības zeme”	9 141	
Izslēgta no uzskaites zeme 2016. g., platību precizēšanas rezultātā, izslēgta privatizēto dzīvokļu zeme		-4 785
Pārklasificēta zeme uz kontu 2132		-847
	<b>9 141</b>	<b>-5 632</b>
<b>Izmaiņas</b>	<b>3 509</b>	

1.5 Uzskaites kontā „Pārējā zeme” pašvaldība uzskaita kapu teritorijas un citu iepriekš neklasificēto zemi - kopējā platība - 721.6172 ha.

Būtiskākās izmaiņas pašvaldības pārējo zemju sastāvā 2016. gadā:

Aktīvs	Palielinājums EUR	Samazinājums EUR
Ņemta uzskaitē zeme 2016. gadā, platību precizēšanas rezultātā	1 096	
Izslēgta no uzskaites zeme 2016. gadā platību precizēšanas rezultātā		- 75
Pārklasificēta uz 2132 kontu		-2 441
Nodota bezatlīdzības ceļā		-34
	<b>1 096</b>	<b>-2 550</b>
<b>Izmaiņas</b>		<b>-1 454</b>

1.6 Uzskaites kontā „Inženierbūves” pašvaldība uzskaita visa veida



inženierbūves, ielu apgaismojuma tīklus, lietus ūdens kanalizācijas tīklus, siltumtrases, daudzfunkcionālās būves rotaļu, sporta laukumos un parkos. Inženierbūves zemesgrāmatā netiek reģistrētas, izņemot atsevišķos gadījumos.

Būtiskākās izmaiņas pārskata gadā ir

Aktīvs	Palielinājums EUR	Samazinājums EUR
Iegādāti pamatlīdzekļi – a) siltumtrase Grota ielā; b) siltumtrase Oškalna ielā	27 188 12 153	
Pārklasificēts no posteņa “Turējumā nodotās valsts un pašvaldības ēkas un būves”- a) siltumtrase Lauksaimniecības iela 14; b) skurstenis Oškalna ielā 10; c) skurstenis J.Grota ielā 2.	1 376 3 202 7 938	
Pārklasificēts nolietojums no posteņa “Turējumā nodotās valsts un pašvaldību ēkas un būves”		-9 375
Aprēķināts nolietojums 2015. gadā		-60 486
	<b>51 857</b>	<b>-69 861</b>
<b>Izmaiņas</b>		<b>-18 004</b>

1.7 Uzskaites kontā „Pārējais nekustamais īpašums” pašvaldība uzskaita iepriekš neklasificēto nekustamo īpašumu – pārējās celtnes un būves, kuras nav iespējams klasificēt kā ēkas, transporta vai inženierbūves.

Būtiskākās izmaiņas pārskata periodā ir

Aktīvs	Palielinājums	Samazinājums
Aprēķināts nolietojums 2016. gadā		-218
<b>Kopā</b>		<b>-218</b>
<b>Izmaiņas</b>		<b>-218</b>

Nekustamais īpašums apdrošināts daļēji.

Novada nekustamais īpašums reģistrēts zemesgrāmatā daļēji.

Novadam iekļātu pamatlīdzekļu nav.

2016. gadā Zemesgrāmatā tika ierakstīti sekojoši Ērgļu novada pašvaldības īpašumi:

- nekustamais īpašums Piebalgas iela 15.

### 3.3. Līdzdalības radniecīgo kapitālsabiedrību kapitālā izmaiņu pārskats

Ērgļu novada pašvaldības ilgtermiņu finanšu ieguldījums 2016. gada pārskatā tiek novērtēts pēc pašvaldības kapitālsabiedrību – Ērgļu pašvaldības SIA „Ērgļu slimnīca” un Ērgļu pagasta SIA ”ŪDAS” 2016. gada pārskata rādītājiem.

### 3.4. Pārējo finanšu ieguldījumu izmaiņu pārskats

	Ērgļu pagasta SIA „ŪDAS”	Ērgļu pašvaldības SIA „Ērgļu slimnīca”	Kopā
Ilgtermiņa finanšu ieguldījumu apjoms pašvaldības bilancē uz 01.01.2016.	776 962	123 553	900 515
Ieguldīšana 2016. gadā		8 000	8 000
Novērtēšana pēc pašu kapitāla metodes	(57 777)	122	(62 732)
Citas izmaiņas	0	0	0
<b>Ilgtermiņa ieguldījumu apjoms pašvaldības bilancē uz 31.12.2016.</b>	<b>719 185</b>	<b>131 675</b>	<b>850 860</b>
Līdzdalība pamatkapitālā gada beigās %	100	100	

--	--	--	--

#### 4. Iepriekšējos divos gados paveiktais, kārtējā gadā plānotie pasākumi teritorijas attīstības plāna īstenošanā

2015.gadā tika realizēti vairāki Ērgļu novada attīstības programmā noteiktie investīciju projekti. Lielākās publiskās investīcijas infrastruktūrā pašvaldības administratīvajā teritorijā:

N.p.k.	Nosaukums	Izmaksas EUR
1.	Ierīkots asfalta segums 4688,5 m <sup>2</sup> platībā - noasfaltētas Vēja, Jaunatnes, Senču, ielas un Smilšu ielas posms, veikta Blaumaņa ielas posma 727 m <sup>2</sup> melnā seguma atjaunošana	92 273 (pašvaldības budžeta un Valsts kases kredīta līdzekļi)
2.	Veikta Ērgļu vidusskolas 1. stāva pārseguma pārbūve un skatuves izbūve	65 356 (pašvaldības budžeta līdzekļi)
3.	PII „Pienenīte” veikti rekonstrukcijas iestādes grupu telpās, nomainīts pārejas jumta segums, veikti rekonstrukcijas darbi darbinieku dušas telpās un zālē,	59 000 (pašvaldības budžeta līdzekļi)
4.	PII „Pienenīte” veikta materiāli tehniskās bāzes uzlabošana	4 700 (pašvaldības budžeta līdzekļi)
5.	Pašvaldības darba nodrošināšanai iegādātas divas jaunas automašīnas	34 160 (pašvaldības budžeta un kredīta līdzekļi)
6.	Ģimenes aprūpes centrā veikts telpu remonts	12 750 (ziedotāju līdzekļi un pašvaldības budžeta līdzekļi)
<b>Kopā</b>		<b>268 239</b>

2016.gadā tika realizēti vairāki Ērgļu novada attīstības programmā noteiktie investīciju projekti. Lielākās publiskās investīcijas infrastruktūrā pašvaldības administratīvajā teritorijā:

N.p.k.	Nosaukums	Izmaksas EUR
1.	Ierīkots asfalta segums Pļavas ielā Ērgļos, trijās ielās Sausnējas pagasta centrā, Ezera iela Jumurdā)	120 310 (pašvaldības budžeta un Vk kredīta līdzekļi)
2.	Rīgas 10 Ērgļos teritorijas labiekārtošana	13 982 (pašv. budžeta līdzekļi)
3.	PII „Pienenīte” veikti rekonstrukcijas iestādes grupu telpās, nomainītas mēbeles, labiekārtota teritorija.	36 061 (VK kredīta līdzekļi)
4.	Gājēju tilts pār Ogri pie Ērgļu estrādes	43 315 (pašv.budž.līdz.)
5.	Pašvaldības darba nodrošināšanai iegādātas divas jaunas automašīnas	40 241 (pašvaldības budžeta un kredīta līdzekļi)
6.	Parka ielas trotuāra rekonstrukcija Ērgļos (SIA "Saldus ceļinieks")	46 583 (pašvaldības budžeta un kredīta līdzekļi)
7.	Bruģa celiņa un trepju remonts	11 664 (pašvaldības budžeta līdzekļi)
8.	Sociālās aprūpes centra “Kastaņas” – teritorijas labiekārtošana	28 493 (pašv.budž.līdz.)
9.	Sociālās aprūpes centra “Kastaņas” – malkas šķūņa būvniecība	9 880 (pašv.budž.līdz.)
<b>Kopā</b>		<b>350 529</b>

Gada nogalē notika Ērgļu novada attīstības programmas rīcības un investīciju plāna izvērtēšana un tajā tika izdarīti grozījumi pamatojoties uz uzraudzības darba grupas, kurā darbojās gan pašvaldības, gan sabiedrības pārstāvji, sagatavoto Uzraudzības ziņojumu. Šajā ziņojumā ietverta informācija gan par paveikto 2015.un 2016.gadā, gan turpmāko darbu plānu.

2017.gadā pašvaldības iestādes turpinās darbu pie attīstības plānā nosprausto mērķu īstenošanas. Lielākās publiskās investīcijas infrastruktūrā pašvaldības

administratīvajā teritorijā plānotas Ērgļu vidusskolas ēkā, ielu asfaltēšanā Ērgļu pagastā, sociālās aprūpes centra “Kastaņās” centrālapkures ierīkošana un specializētās automašīnas iegāde centra vajadzībām. Vēl plānots realizēt trīs projektus muzejos “Braki” un “Meņģeļi” un Ērgļu estrādē ar ES līdzekļu līdzfinansējumu LEADER programmas ietvaros.

## 5. Zvērināta revidenta atzinums



### SIA “A.KURSĪTES AUDITORFIRMA”

Vienotais reģistrācijas Nr.45402005304

Raiņa iela 13-2, Madona, LV-4801, tālrunis: +371 29 48 38 13, fakss: 648-60497, e-pasts: anita.kursite@inbox.lv

#### NEATKARĪGU REVIDENTU ZIŅOJUMS

Madonā

Dokumenta datums ir tā  
elektroniskās parakstīšanas laiks 4.1./2017

Nr.

*Ērgļu novada domei*

#### Mūsu atzinums par finanšu pārskatu

Mēs esam veikuši **ĒRĢĻU NOVADA PAŠVALDĪBAS** (turpmāk tekstā „Pašvaldība”) 2016. gada finanšu pārskata revīziju. Revidētais 2016. gada finanšu pārskats ietver:

- 2016. gada 31. decembra pārskatu par Pašvaldības finansiālo stāvokli – veidlapa Nr.1 "Balance",
- 2016. gada pārskatu par Pašvaldības darbības finansiālajiem rezultātiem – veidlapa Nr.4-3,
- Pašvaldības pašu kapitāla (neto aktīva) izmaiņu pārskatu par 2016. gadu – veidlapa Nr.4-1,
- Pašvaldības naudas plūsmas pārskatu par 2016. gadu – veidlapa Nr.2-NP,
- finanšu pārskata pielikumus, kas noteikti Latvijas Republikas Ministru kabineta 2013.gada 15.oktobra noteikumu Nr. 1115 „Gada pārskata sagatavošanas kārtība” 4.5. punktā, grāmatvedības uzskaites pamatprincipu aprakstu, finanšu pārskata skaidrojumu.

Pašvaldības radniecīgās sabiedrības nav konsolidētas šajā finanšu pārskatā.

Mūsaprāt, pievienotais finansu pārskats sniedz patiesu un skaidru priekšstatu par **ĒRĢĻU NOVADA PAŠVALDĪBAS** finanšu stāvokli 2016. gada 31. decembrī un par tās darbības finanšu rezultātiem un naudas plūsmu gadā, kas noslēdzās 2016. gada 31. decembrī saskaņā ar Latvijas Republikas Ministru kabineta 2013.gada 15.oktobra noteikumu Nr. 1115 „Gada pārskata sagatavošanas kārtība” nosacījumiem.

#### Atzinuma pamatojums

Atbilstoši LR Revīzijas pakalpojumu likumam (“Revīzijas pakalpojumu likums”) mēs veicām revīziju saskaņā ar Latvijas Republikā atzītiem starptautiskajiem revīzijas standartiem (turpmāk- SRS). Mūsu pienākumi, kas noteikti šajos standartos, ir turpmāk aprakstīti mūsu ziņojuma sadaļā *Revidenta atbildība par konsolidētā finanšu pārskata revīziju*.

Mēs esam neatkarīgi no Pašvaldības saskaņā ar Starptautiskās Grāmatvežu ētikas standartu padomes izstrādātā Profesionālu grāmatvežu ētikas kodeksa (SGĒSP kodekss) prasībām un Revīzijas pakalpojumu likumā iekļautajām neatkarības prasībām, kas ir piemērojamas mūsu veiktajai konsolidētā Ērgļu novada pašvaldības 2016.gada publiskais pārskats

finanšu pārskata revīzijai Latvijas Republikā. Mēs esam ievērojuši arī SGĒSP kodeksā un LR Revīzijas pakalpojumu likumā noteiktos pārējos profesionālās ētikas principus un objektivitātes prasības.

Mēs uzskatām, ka mūsu iegūtie revīzijas pierādījumi dod pietiekamu un atbilstošu pamatojumu mūsu atzinumam.

## **Ziņošana par citu informāciju**

Par citu informāciju atbild vadība. Cita informācija ietver Vadības ziņojumu, kas atspoguļots gada pārskata sadaļā Vadības **ziņojums** – ZINO.

Mūsu atzinums par finanšu pārskatu neattiecas uz gada pārskatā ietverto citu informāciju, un mēs nesniedzam par to nekāda veida apliecinājumu, izņemot to kā norādīts mūsu ziņojuma sadaļā *Citas ziņošanas prasības saskaņā ar LR tiesību aktu prasībām*.

Saistībā ar finanšu pārskata revīziju mūsu pienākums ir iepazīties ar citu informāciju un, izvērtēt, vai šī cita informācija būtiski neatšķiras no finanšu pārskata informācijas vai no informācijas, kuru mēs ieguvām revīzijas gaitā, un vai tā nesatur cita veida būtiskas neatbilstības.

Ja balstoties uz veikto darbu, un ņemot vērā revīzijas laikā gūtās zināšanas un izpratni par Pašvaldību un tās darbības vidi mēs secinām, ka citā informācijā ir būtiskas neatbilstības, mūsu pienākums ir ziņot par šo apstākli.

Mūsu uzmanības lokā nav nākuši apstākļi, par kuriem būtu jāziņo.

## ***Citas ziņošanas prasības saskaņā ar LR tiesību aktu prasībām***

Papildus tam, attiecībā uz Vadības ziņojumu mūsu pienākums ir apsvērt, vai Vadības ziņojums ir sagatavots saskaņā ar Latvijas Republikas Ministru kabineta 2013.gada 15.oktobra noteikumu Nr. 1115 „Gada pārskata sagatavošanas kārtība” prasībām.

Pamatojoties uz mūsu revīzijas ietvaros veiktajām procedūrām, mūsaprāt:

- Vadības ziņojumā par finanšu gadu, par kuru ir sagatavots finanšu pārskats, sniegtā informācija atbilst finanšu pārskatam, un
- Vadības ziņojums ir sagatavots saskaņā ar Latvijas Republikas Ministru kabineta 2013.gada 15.oktobra noteikumu Nr. 1115 „Gada pārskata sagatavošanas kārtība” prasībām.

Turklāt, ņemot vērā revīzijas laikā gūtās zināšanas un izpratni par Pašvaldību un tās vidi, mūsu pienākums ir ziņot, ja mēs vadības ziņojumā esam identificējuši būtiskas neatbilstības. Mūsu uzmanības lokā nav nonācis nekas, par ko šajā sakarā būtu jāziņo.

## **Vadības un personu, kurām uzticēta Pašvaldības pārvalde, atbildība par finanšu pārskatu**

Vadība ir atbildīga par tāda finanšu pārskata sagatavošanu, kas sniedz patiesu un skaidru priekšstatu saskaņā ar Latvijas Republikas Ministru kabineta 2013.gada 15.oktobra noteikumu Nr. 1115 „Gada pārskata sagatavošanas kārtība” nosacījumiem, kā arī par tādas iekšējās kontroles sistēmas uzturēšanu, kāda saskaņā ar vadības viedokli ir nepieciešama, lai būtu iespējams sagatavot finanšu pārskatu, kas nesatur ne krāpšanas, ne kļūdu izraisītas būtiskas neatbilstības.

Sagatavojot finanšu pārskatu, vadības pienākums ir izvērtēt Pašvaldības spēju turpināt darbību, pēc nepieciešamības sniedzot informāciju par apstākļiem, kas saistīti ar Pašvaldības spēju turpināt darbību un darbības turpināšanas principa piemērošanu, ja vien vadība neplāno Pašvaldības likvidāciju vai tās darbības izbeigšanu, vai arī tai nav citas reālas alternatīvas kā Pašvaldības likvidācija vai darbības izbeigšana.

Personas, kurām uzticēta Pašvaldības pārvalde, ir atbildīgas par finanšu pārskata sagatavošanas pārraudzību.

## **Revidenta atbildība par finanšu pārskata revīziju**

Mūsu mērķis ir iegūt pietiekamu pārliecību par to, ka finanšu pārskats kopumā nesatur kļūdu vai krāpšanas izraisītas būtiskas neatbilstības, un izsniegt revidentu ziņojumu, kurā izteikts atzinums.

Pietiekama pārlicība ir augsta līmeņa pārlicība, bet tā negarantē, ka, revīzijā, kas veikta saskaņā ar SRS, vienmēr tiks atklāta būtiska neatbilstība, ja tāda pastāv. Neatbilstības var rasties krāpšanas vai kļūdu rezultātā, un tās ir uzskatāmas par būtiskām, ja var pamatoti uzskatīt, ka tās katra atsevišķi vai visas kopā varētu ietekmēt saimnieciskos lēmumus, ko lietotāji pieņem, balstoties uz šo finanšu pārskatu.

Veicot revīziju saskaņā ar SRS, visa revīzijas procesa gaitā mēs izdarām profesionālus spriedumus un ievērojam profesionālo skepsi. Mēs arī:

- identificējam un izvērtējam riskus, ka finanšu pārskatā varētu būt krāpšanas vai kļūdas dēļ izraisītās būtiskas neatbilstības, izstrādājam un veicam revīzijas procedūras šo risku mazināšanai, kā arī iegūstam revīzijas pierādījumus, kas sniedz pietiekamu un atbilstošu pamatojumu mūsu atzinumam. Risks, ka netiks atklātas būtiskas neatbilstības krāpšanas dēļ, ir augstāks nekā risks, ka netiks atklātas kļūdas izraisītās neatbilstības, jo krāpšana var ietvert slepenas norunas, dokumentu viltošanu, informācijas neuzrādīšanu ar nodomu, informācijas nepatiesu atspoguļošanu vai iekšējās kontroles pārkāpumus;
- iegūstam izpratni par iekšējo kontroli, kas ir būtiska revīzijas veikšanai, lai izstrādātu konkrētajiem apstākļiem atbilstošas revīzijas procedūras, bet nevis, lai sniegtu atzinumu par Pašvaldības iekšējās kontroles efektivitāti;
- izvērtējam pielietoto grāmatvedības politiku atbilstību un grāmatvedības aplēšu un attiecīgās vadības uzrādītās informācijas pamatotību;
- izdarām secinājumu par vadības piemērotā darbības turpināšanas principa atbilstību, un, pamatojoties uz iegūtajiem revīzijas pierādījumiem, par to, vai pastāv būtiska nenoteiktība attiecībā uz notikumiem vai apstākļiem, kas var radīt nozīmīgas šaubas par Pašvaldības spēju turpināt darbību. Ja mēs secinām, ka būtiska nenoteiktība pastāv, revidentu ziņojumā tiek vērsta uzmanība uz finanšu pārskatā sniegto informāciju par šiem apstākļiem, vai, ja šāda informācija nav sniegta, mēs sniedzam modificētu atzinumu. Mūsu secinājumi ir pamatoti ar revīzijas pierādījumiem, kas iegūti līdz revidentu ziņojuma datumam. Tomēr nākotnes notikumu vai apstākļu ietekmē Pašvaldība savu darbību var pārtraukt;
- izvērtējam vispārēju finanšu pārskata struktūru un saturu, ieskaitot atklāto informāciju un skaidrojumus pielikumā, un to, vai konsolidētais finanšu pārskats patiesi atspoguļo pārskata pamatā esošos darījumus un notikumus;
- iegūstam pietiekamus un atbilstošus revīzijas pierādījumus par Pašvaldības iestāžu finanšu informāciju ar mērķi sniegt atzinumu par finanšu pārskatu. Mēs esam atbildīgi par Pašvaldības revīzijas vadību, pārraudzību un veikšanu. Mēs paliekam pilnībā atbildīgi par mūsu revidentu atzinumu.

Mēs sazināties ar personām, kurām uzticēta Pašvaldības pārraudzība, un, cita starpā, sniedzam informāciju par plānoto revīzijas apjomu un laiku, kā arī par svarīgiem revīzijas novērojumiem, tajā skaitā par būtiskiem iekšējās kontroles trūkumiem, kādus mēs identificējam revīzijas laikā.

SIA "A.Kursītes auditorfirmas"  
(sabiedrības licence nr. 20.)  
valdes locekle, zvērināta  
revidente

*Šis dokuments ir elektroniski parakstīts ar  
drošu elektronisko parakstu un satur laika  
zīmogu*

Anita Kursīte (sertifikāts  
nr.14.)

Anita Kursīte, tel.29483813  
anita.kursite@inbox.lv

## **6. Ērgļu novada domes lēmums par iepriekšējā gada finanšu pārskatu.**

DOMES LĒMUMS  
Ērgļu novada Ērgļu pagastā

2017. gada 26. janvārī

domes sēdes protokols Nr.2,3.§

**Par Ērgļu novada pašvaldības 2016.gada budžeta izpildi**

Pamatojoties uz likuma “Par pašvaldībām” 21. panta pirmās daļas 2 punktu, saskaņā ar Ērgļu novada pašvaldības domes finanšu un attīstības un sociālo, izglītības, kultūras un sporta jautājumu pastāvīgo komiteju 23.01.2017. izvērtējumu, Ērgļu novada pašvaldības dome, balsojot "par" - 7 deputāti (Sandra Avotiņa, Aina Braķe, Andris Dombrovskis, Sanita Krodziniece, Maiga Picka, Velga Skujiņa, Guntars Velcis), "pret"- nav, "atturas" -nav, n o l e m j:

Apstiprināt pārskatu par Ērgļu novada pašvaldības 2016.gada budžeta izpildi

Pašvaldības domes priekšsēdētājs (personiskais paraksts) G.Velcis

**7. Pasākumi pašvaldības vadības darba pilnveidošanai**

Pašvaldības vadošie speciālisti pastāvīgi strādā pie sava kompetences līmeņa paaugstināšanas. Visi regulāri vismaz reiz gadā apmeklē dažādus ar specialitāti saistītus kursus vai seminārus par jaunumiem likumdošanā un jaunāko praksi dažādās pašvaldības darbības jomās. Tiek regulāri analizēti un pilnveidoti iekšējie normatīvie akti, kas reglamentē rīcību ar mantu un finanšu līdzekļiem, uzlabo iekšējo kontroli un procesu pārskatāmību.

**8. Komunikācija ar sabiedrību**

2016.gadā Ērgļu novada pašvaldība sabiedrības informēšanu veica, izmantojot pašvaldības mājas lapu [www.ergli.lv](http://www.ergli.lv), ik mēnesi izdodot pašvaldības informatīvo izdevumu „Ērgļu Novada Ziņas”. Informatīvais izdevums „Ērgļu Novada Ziņas” tika izplatīts visās pagastu pārvaldēs, pašvaldības iestādēs, veikalos, u.c. Visi informatīvā izdevuma „Ērgļu Novada Ziņas” numuri publicēti mājas lapā [www.ergli.lv](http://www.ergli.lv) . Vienlaicīgi turpinās sadarbību ar reģionālo laikrakstu „Stars”, kas vērtējama pozitīvi, jo dod iespēju stāstīt par darba aktualitātēm, izskaidrot ilgtermiņā risināmus jautājumus un problēmas, kā arī ievietot laikrakstā sludinājumus un paziņojumus. Visās pašvaldības bibliotēkās tiek nodrošināts bezmaksas internets, tā kā jebkuram interesentam ir iespēja aplūkot gan Ērgļu novada mājas lapu un informatīvo izdevumu „Ērgļu Novada Ziņas”, gan citus interneta resursus, kuros pieejama informācija par novadu un pašvaldību. Ļoti aktīvi sabiedrība iesaistās novada attīstības programmas veidošanā, apspriešanā un aktualizēšanā. Reizi gadā katrā pagastā notiek tikšanās ar novada iedzīvotājiem. Nepieciešamības gadījumā rīkojam tikšanos ar interešu grupām kādu konkrētu jautājumu apspriešanai. Ērgļu novada domes un komiteju sēdes ir atklātas un tajās var piedalīties ikviens iedzīvotājs vai interesents.

Ērgļu novada pašvaldības domes priekšsēdētājs

G.Velcis

Šis dokuments ir parakstīts ar drošu elektronisko parakstu un satur laika zīmogu