

Latvian Beehive

Illustrated weekly journal for
literature, art and science.

No. 34.

1909. year.

Subscription price.

Contents:

Latvian folk tales and folk songs
Widened. XX. Dr. Adolfs Agthe.
The Latvian Language Commission
Do the folk tales? Dr. Ludviga Karella.
The new book. René Basena romans.
The French and the Russian. F. Sologuba
novels.

Art.

Latvian folk songs and dances.

Images: Riga. — Riga polytechnic
institute. — I. Riga folk theatre (new)
theatre. — II. Riga folk theatre (old)
theatre. — The Latvian folk songs
and dances. — The Latvian folk songs
and dances. — The Latvian folk songs
and dances.

Subscription prices

By post:		By cash:		By post:	
Per copy	3 rub. 50 kop.	Per copy	1 rub. 50 kop.	Per copy	5 rub. — kop.
" 1/2 copy	2 " — "	" 1/2 copy	1 " 50 "	" 1/2 copy	2 " 50 "
" 1/4 copy	1 " — "	" 1/4 copy	— " 75 "	" 1/4 copy	1 " 25 "

Subscription price 10 rub.; extra address 10 rub. Binding price 10 rub. per week for small subscribers.

II. Rig. Krahj-Aisdemu Sabeedriba

tagad atrodas

Sabeedribas paščas jaunajā mahjā



Aleksandra eelā Nr. 12



(Dfirnamu eelu stuhri).

Ēekem noguldījumus no 1 rubla fahlot un matfā 5—6 procentus; par tefofču rehtinu 4 proz.
Noguldījumus ismatfā tuhtit bef usteitfšanas.
Sfīneef aihtēmumus pret wehtēpapireem, obligazijam, galweneekem un perfonigu drofšību.
Darba laifs no 10—2. Telefons 1388.

W a l d e.



Sahrku magafina

J. Kiege,

Rigā, Aleksandra eelā Nr. 51.
Telefons Nr. 3763.



Biljardu fabrika

J. Kiege,

Rigā, Aleksandra eelā Nr. 51.
Telefons Nr. 3763.

Ēekemu ahdas, puhtfā un wenerifkus flimneekus sawā privat-finitā, Terbatas eelā Nr. 7 (ee-efa no Dfirnamu eelas), no plft. 9—11 un no 5—8 un bef tam otrdeenas no plft. 7—8 watarā.

Dr. J. Kraukst.

Kaunuma, ahdas, fīlitifstās, puhtfā un dfinuma flimibās it-deenas no plft. 9—1 un no 6—1/2 9 w. No pulft. 5—6 w. tit damas un behrnus. Rigā, Marstalu eelā 8, tuwu pee Grehtneeku eelas.

Dr. Machtus.

Dr. Kliorin,

ahdas un dfinuma flimibās praktifefu wafarā Slgezeemā, Emmaas eelā Nr. 1, no pulft. 4—8.

W. K. Kiessling,

Rigā, piano magafina, L. Jehkaba eelā 8, blakus birtfchai.

Fligeli,
Pianino,
Harmoniumi,

Klaweeru spehles aparati,
Noftchu fkapji
tikai labakee fabrikati par mehrendām zenam.

☉ Kafijas aht-dedsinatawa
"NEKTAR"

peedahwā weenmehr swaigi dedsinatu un maltu kafiju par lofi mehrendām zen. Ari nededsinatū-kafiju, tehju, zuku ru, u.t.t. Leelā Aleksandra eelā 24. ☉ Eeja no Romanowa eelas. ☉

Semkopju eewehribai!

Manā apgabhibā isnahfufe un dabujama:

Barona J. Manteifela

Wehrojumi un ismehginajumi

faimneezību eerihzibā un tehnikā
daschados Kreewijas apwidos.

Cand. agr. J. Widitza autorifets tulsojums.

==== Makfā 160 kap. ====

Depezeefchama grahmata latram semkopim, las zenfchas fawu faimneezību uslabot.

Ernsta Plates drukatawa,

Rigā, pee Petera basnizas un Skahrnu eelā Nr. 13.

Pirmais

musikas instituts Rigā

(agrak Walmu eelā Nr. 2)

atrodas fahlot no 1. augusta

Suworowa eelā Nr. 51^b

Mahzību fahturns

zeturtdeen, 20. augustā fchj. g.

Jannu skolneeku peeteikfšanas katru deenu
no pulft. 3—5.

Direkzija.

Rigas Pilschtas Lombards.

No 18. septembra 1908. g. lihds 30. septembrim 1908. g. eefihlatas leetas no Nr. A 200109 lihds Nr. A 206175, un Nr. A 297290, tā ari eefihlatas leetas Lombarda nodatā I. no 18. fept. 1908. g. lihds 30. septembrim 1908. g., no lihlu fihmes Nr. 83774 lihds Nr. 84725 (ja nebuhtu jau ispierttas waj pagarinatas) nahls 2., 3. un 4. septembri 1909. g.

pulksten 10 pr. pusdeenas,

Pilschtas Lombarda telpās, Sirgu eelā Nr. 12,

isuhtrufeschana.

Pehdeiais terminsch preeksch augfchejo lihlu pagarinafšanas waj ispiertšanas ir deena preeksch isuhtrufeschanas. — Uhtropē panahktee pahf-folijumi teel pehz 8 deenam pehz lihlu fihmes usrahdfšanas ismahfati.

Mahjas Weefis



Nr. 34.

Rīgā, 26. augustā 1909. g.

54. gada gājums.



Laukstrahdneeku sabkums un stahwoklis Widsemē.

Dr. Adolfa Agthes.



XX.

4. Aforda kalpi. Gluschi otradi nekā pahrejās laukstrahdneeku šķiras aforda kalps ar fawu seewu usnemas daudsus darbus us gabalu maksu. So beechi tas atgadas pee pfaujas darbeem. Pee schahdas algoschanas darba de-wejam ir tas labums, ka darbi teef padaritti ahtri, kas pee pfaujas no leela fwara. Padarita darba labumu weegli war redset. Masaf jau nodroschinats strahdneeka labums. Teef usfwehrtis, ka tas warot pilnigi isleetot fawa darba spehju.¹⁾ Eschakls strahdneeku pahris nopelnot wairaf nekā zaurmehra algu. Bet pee tam pilnigi aismirst, ka takfes par atfewischt-em darbeem teef tā aprehkinatas, ka strahdneeka gimene wifus fawus spehtus isleetodama war nopelnit tikai tai weta parafto algu.

Par weenas puhrweetas labibas waj ahbolina noptaufchanu un eewahlfchanu maksā 80—100 kap. Klauschu laikos, kad droschi ween prafija wisaugstato darba spehju, pfaujas laika puspuhrweetu usfatiija par strahdneeka gimenes deenas darbu. Pat pee schis wisaugstata darba aprehkinaschanas strahdneeku gimene war pa deenu nopelnit tikai 45 kap.

Par weenas puhrweetas feena noptaufchanu, issehahwefchanu un eewefchanu maksā 80 kap. Salihdfinajums ar agrato takft tapehz naw eespehjamis, ka tee ir darbi, kuzi prafa wairaf nekā weenu deenu (feena schahwefchana).

Par weenas puhrweetas linu noplufhlfchanu, galwimu nozifefchanu un mehrfefchanu maksā 240 kap. Pee kartupeku nemfchanas strahdneeka gimene par katru puhru dabū 4—5 f. Kad kartupefus pee tam ari ischkiro, tad if us puhru pee-maksā wehl 3 kap. klakt.

Pee mehflfoschanas wihrs mehflus iswed un feewa tos

isahada. Abi kopā dabū par katru wesumu, 2 birkawus fmagu, 3 kap. Par mehflu faktraufchanu, peewefchanu un iswefchanu maksā 2 kap., weenu kap. par isahrdifchanu. Klauschu laikos 14 wesumi bija strahdneeka gimenes deenas darbs. Ja rehkina ar scho darba augstato mehru, tad strahdneeks ar fawu seewu pee mehflu wefchanas nopelna tikai 3 reis 14 jeb 42 kap. pa deenu. Aforda kalpam wajadsge darba rihki (zirwis, lahpsa, dakfchas, istapts, grah-bekltis) jagahda pascham. Par to ustureschanu wiasch dabū pa gadu 3½—5 rbf. Daschos apwidos wiam pat jadod firga eejuhgs (apauschi, groscha, strenges, ffnas), maift preefsch kartupefeem un palagi preefsch rudsu un linu sehflas; par to wiasch dabū 15 r. gadā.

Semes wiasch dabū feekweetu waj puspuhrweetu preefsch kartupefeem. Retati wiam eerahda dahrsa waj linu semi (1/3 puhrweetas). Kartupeku semi usar ar muischas pajuhgu. Wif ziti darbi kalpam japadara pascham pa wafas brihscheem. Wiam wehl atkauts no muischas pasemt weensfрга wesumu mehflu.

Pahrtikas lihdseltus kalps war dabut no muischas par paseminatam zenam. Wiasch dabū lihds 40 pudus rudsu miltu par 75 kap. pudā, lihds 10 puhru meefchu par 170 f. puhra, lihds 4 puhru masas labibas par weenu r., lihds 2 puhru firnu par 220 kap. puhra. Daschas muischas wiasch no aprifa widus lihds nowembra widum war dabuht 600 stopus peena par 4 kap. stopā.

Aforda tapat ka ziteem laukstrahdneekem teef preefschā rakfite, kahbus lopus wini drihft turet; nolihgums is Rigas aprinkā nosafa, ka gowis, wistas un aitas nemas nedrihft turet un zuhfas tikai stalli.

Saunatos laikos ar aforda kalpeem aprehkinajas fawadi. Nolihgumā iskaulas, ka aforda kalps pa faimneezibas gadu strahda 300 wihra deenas. Par ikweenu deenu pahraf tam

¹⁾ Rosowitschs p. w. 42. lapp.

famafta 30 kap. un tifpat dauds nowelk no algas par katru mafat nokalpotu deenu. Par atfewisfcheem darbeem zenu nenoteiz, bet tiftai peerehfinamo deenu ftaitu: par peem. par weenas puhwetas labibas waj feena nopfaufchanu un eewahfchanu — 3 deenas, par ahbolina pfaufchanu un eewahfchanu — 5 deenas, par kartupeku nonemfchanu un nowefchanu pagrabâ — 18 deenas. Tâ ka ftrahdneeks nefahdu naudu nedabu, kamehr naw noftrahdajis 300 deenas, tad winam dod fahdu deputatu. Winfch dabu 12 puhrus rudfu, 6 puhrus meefchu un 2 puhrus mafas labibas. Ko winfch bef tam patehre, to winfch war nemt par minetam palehtinatam zenam. Lai ftrahdneeks labibu nepahrdotu, tad winam dauds tās nedod, peem. tiftai lihds 4 puhreem, meefchus lihds 2 un mafas labibas lihds 1 puhram.

Aforda kalpi Widsemē fastopami tifpat beeschi kâ deputata kalpi. Ubi atrodami pat weenâ un tai pafchâ muifchâ. Wiſſi peezi ſinøjumi iſ Behfju un Walkas aprinkeem tehlo atorda kalpu ſtahwolli. Iſleetotee lihgumi ir iſ Rigas un Walmeeras aprinkeem.

5. Deenas algadschi. Blafchata noſhmē pee deenas algadscheem peeder wiſſi wateneeki. Wetſchi un nepilnigi neſpehjneeki labpraht eehrejas pee kahda ſaimneeka un dabu ehdamo preefch weenas gows un ſemi preefch 2 puhreem kartupeku. Par to wini mafâ 30 rbf. gadâ.²⁾ ſchi nauda wineem jaſapelna kâ deenas algadscheem. Pa leelai dakai wini uſnemas blakus darbus, kâ linu kulſtiſchanu, grahwju rafſchanu, darbus pee buhwem un pa ſeemu malkas ſahgeſchanu un ſkaldifchanu.

Pilnigi darba ſpehjiigi wateneeki neteet dauds peenemti.³⁾ Darba iſdewiba bef ſchaubam ir maſa un tahda pat ari pelna. Pa waſaru algadsis zaurmehrâ dabu 55 kap., algadſe 35 kap. Pa ſeemu algadsis 45 kap., algadſe 25 kap. Ja eewehro wiſu ſemi, tad deenas alga ir deefgan groſſiga. Uſ laukeem pa waſaru mafâ 30 kap., dſelfſzjetu un ſchoſeju tuwumâ 50—75 kap.; pilſehtu tuwumâ deenas alga pazetas lihds rublim. Pa ſeemu algadſim ari mehds mafat 30 £., ap dſelfſzjeteem un ſchoſejam 40 £., pee pilſehtam 50—75 £. Ja neeſſkaita weetas ar leelatu fatiſſimi, tad uſtrihit deenas algas paſtahwiba — 30 kap. pa waſaru un ſeemu. ſchi parahdiba iſſkaidrojas ar to, ka lihgumos ar paſtahwigeem ſemes ſtrahdneekem (atorda ſtrahdneekem) noteikta zeeta deenas alga (30 kap.) par wiſeem darbeem, pee kureem mafâ uſ gabalu naw eefpehjana. ſchahdi nolihgumi noſpeefch deenas algu. Labums gandrihs weenigi muifchu ihpaſchneekem. Wini nodroſhina ſew lehtu darba ſpehku uſ waſaru, kamehr pa ſeemu wineem deenas algadschu gandrihs nemas newajaga. Preefch Kurſemes to peerahdijis knaſſ Ewens kahdâ ſtatifiſkâ darbâ.⁴⁾ Wentſpils aprinkî 1899. gadâ deenas algadschi bija darbinati ſchahdos ſkaitos:

²⁾ Turpat 58 lapp.

³⁾ Behz kahda ſinøjuma no „Wiſepahrderigâs un ſemfopibas beedribas preefch Deenwidu Widſemes“ ſekretara.

⁴⁾ M. Lieben, Die Arbeiterverhältniſſe des Großgrundbeſitzes in Kurland I. Abt.: Die Enquete von 1899. . . . Mitau 1900, Tab. 3.

januari . . .	21	jeb	3,12%	no	wiſa	ſkaita
februari . . .	17	"	2,52%	"	"	"
martâ . . .	27	"	4%	"	"	"
aprilî . . .	67	"	9,94%	"	"	"
majâ . . .	84	"	12,46%	"	"	"
junijâ . . .	106	"	15,73%	"	"	"
julijâ . . .	117	"	17,36%	"	"	"
auguſtâ . . .	110	"	16,32%	"	"	"
ſeptembri . . .	82	"	12,17%	"	"	"
oktobri . . .	26	"	3,86%	"	"	"
nowembri . . .	10	"	1,48%	"	"	"
dezebri . . .	7	"	1,04%	"	"	"

Pa trim waſaras mehneſcheem ween (junijâ, julijâ un auguſtâ) nodarbinaja gandrihs puſſi no wiſeem algadscheem (333 no 674). Turpretim pa wiſu ſeemas puſgdadu (no oktobra lihds martam) knapi feſto datu no wiſeem (16%). Tâ tad tuwejâ Kurſemē pa waſaras laiku leeto deefgan dauds algadschu. Tahdi paſchi apſtahkti laifam walda ari Widsemē, jo taiſni teek ſinots, ka pa darba laiku nem palihgâ ari algadschu.⁵⁾

Beigu wahrd s.

Pehtijums par laufſtrahdneeku ſahſotni ari darba otrâ dakâ iſrahdijees derigs. Tas padarijis eefpehjamu laufſtrahdneeku tagadejo ſtahwolli ſalihdsinat ar ſtahwolli klaufchu laikos. Pee tam iſrahdijees, ka Widſemes laufſtrahdneekem ari wehl ſcho baltu deenu jaiſpilda daudſi peenahkumi, kurei zehluſchees klaufchu laikos, kâ wiſpahrim wianu ſtahwolliſ wehl uſrahda dauds pehdu no dſimtas peederibas muifchaj. Atgahdinafim tiftai ilgo darba laiku, zeku klaufchus, rafchojumum iſwadafchanu par wolti, kalpa ſeewas neatlihdsinat darbu, ſkolas behrnu peenemfchanu par ganeem, paſu ſſtemu, pehreena ſodu, truhzigu apgahdibu nabadſibâ un ſlimibâ un wezigu un neſpehjiigu ſtrahdneeku noſchſutſchanu wateneekos.

Minete peenahkumi tagad pa dakai ir ſpaidigaki neſâ klaufchu laikos, tapeh; ka wini praſa ſen iſſudufchu ſaimneezibas ſahrtibu. Toreis ilgam darba laifam bija to padarit, ko truhſtoſchais preeks uſ darbu nepadarija. Klaufchi ar ſaweem ſtrahdneeku bareem un ar kopeju ſtrahdafchanu ſem muifchas eerehdau uſraudſibas un ſem duhdas puhteju ritmiſkâs wadibas bija maſ rafmigi. Atfewisfchs ſtrahdneeks noſuda barâ. Winfch pat nepamanits wareja eet „truhmos“ un tur gulet. ſchee apſtahkti ſen iſbeigufchees, bet teem peemehrotais ilgais darba laiks palizis.

ſemneeku peefpeefchana par wolti nowelk rafchojumus uſ pahrdodamo weetu, kas muifchas ihpaſchneekam eetaupija weſchanas iſdewumus, jau klaufchu laikos noſodita un tagad ſmagi gulſtas uſ ſemneekem. Jo tagad muifchas ihpaſchneeks rafchot leet ſweſcha wajadſbam, winam gandrihs wiſa muifchas rafcha japahrdod un tapeh; winam ari rafchojumi dauds wairaf jaiſwadâ neſâ agraf.

Nowoluzijas zehloni buhs meſlejami pa leelai dakai ſchais apſtahktos, lai gan jaunakos laikos parahdiuſchees rafſti, kurei laufſtrahdneeku ſtahwolli iſſkaidro par

⁵⁾ Sinøjums iſ Walmeeras aprinka.

„gluschi apmeerinoschu“⁶⁾ un revoluzijas zehlonus eerauga tahdâ „pŝchifkâ mafu faŝlimumâ“.⁷⁾ Par laimi ŝhee uŝflati naw waldoŝhee. Landtags peem. grib zeku klaufchus iŝlihdŝinat tahdejadi, ka winu wehritbu iŝdala uŝ draudŝes

wiŝu nekustamu ihpaŝchneeku, famehrâ ar eenefŝbu. Ŝchis peemehrs kauj zeret, ka ari beidsamo gadu druhmee notifikumi weizinâs Widŝemes agraro buhŝchanu.

Muhŝu preŝe Rigas Latweeŝchu Beedribas Sinibu Komifŝjas apgaismibâ.

a) Nedekas laikrakŝti.

Par nedekas laikrakŝteem Sinibu Komifŝjas waŝaras ŝapulzês referēja dŝejneeks Kaudŝites Matifŝ, par deenas awiŝem ŝwehriŝnats adwokats Woldemars Teikmanis un par ŝchurnaleem rakŝtneeks Wittors Eglifŝ. Wiŝi ŝhee referati nodoti atklaŝtibai, wiŝpirms nolaŝti minetâs ŝapulzês, tad atklaŝtiti, kâ nu kurais laikrakŝtos, zits plaŝchaki, zits atkal ihŝati, gan pareiŝt, gan ari nepareiŝt, kâ nu kurais awiŝchu referents turejis par wajadŝigu waj ŝpehjis. W. Kaudŝiŝcha un W. Teikmana kungu preeŝchneŝumi pilnigi parahdi-juŝchees „Rigas Awifŝ“, Wittora Eglifŝcha lihds ŝchim tit ŝchur tur atklaŝtits gan pareiŝt gan nepareiŝt. Paŝneegŝim mehŝ winus pilnigi. To nedaram tapehŝ, ka winos iŝteiktâs domas buhtu pilnigi muhŝu domas, bet tadehŝ, lai winus kâ R. L. B. Sinibu Komifŝjas eeweletu referentu muhŝu awiŝchneezibas apŝtatus un ŝpreedumus pilnigi pareiŝt nodotu atklaŝtibai, lai muhŝu zeen. laŝtajeem, kuri paŝchi nebija minetâs ŝapulzês, buhtu eeŝpehja ar teem pilnigi eeŝaŝhtees un ŝpreeŝt. Rigas Latw. Beedribas Sinibu Komifŝja ŝcheem referateem, tâ ŝatot, uŝŝpeeduŝe ŝawu ŝeegeli, lihds ar to tee eeguwiŝchi ŝinamu noŝhmi un noŝraŝhu muhŝu dŝihwê. Ŝcho noŝhmi un noŝraŝhu mehŝ wineem tos pilnigi nodrukadami neatnemam, ŝawâs peeŝhmes mehŝ ŝchos referatus titai gribam rahdit un noŝtahdit winu ihŝtâ, pareiŝtâ gaismâ. Par Wittora Eglifŝcha referatu, kurâ runa par mums un „Mahtj. Weeŝ“ paŝcheem, aiŝiŝweenam ŝaprotameem eemeŝleem, attureŝimees ŝpreeŝt kur tas uŝ mums atteezas. Par muhŝu nedekas laikrakŝteem Kaudŝites Matifŝa kungs wahrdu pa wahrdam runaja ŝchâ:

„Doti godajamâ ŝapulze! Man ir uŝdots ŝneegt pahrŝtatu par nedekas laikrakŝteem un zitam referentam par deenas laikrakŝteem. Bet nu ŝtarp abeem ŝcheem apŝihmejumeem paleet wehl maŝatais diwas laikrakŝtu ŝchŝiras: weena, kaŝ iŝnahr diweis, otra, kaŝ iŝnahr trihs reifes nedekâ. Pirmâs war ŝaukt ari gluschi labi par puŝnedekas un otrâs par pahrdeenu awiŝem. Kam nu peeŝriht pahrŝtatu dot par abam ŝcham ŝchŝiram? Ihpaŝchs referents preeŝch winam naw eeweŝlets. Ja winas peeweeno abas kaut kurai uo ŝcham puŝem, tad tai weenai ŝanahr loti daudŝ un pahrŝtatam jaiŝaug wiŝai garam, ja grib par iŝkatru laikrakŝtu kaut ko tuwak paŝnot.“

⁶⁾ A. Tobien, Die Agrarverfaŝŝung des Livl. Feŝtlandes. Deuŝŝchriŝt, ŝbergeben dem Balt. Generalgouverneur Sologub am 23. Febr. 1906, 44. lapp. (A. v. Tranŝeŝe-Roŝeneck), Die lettifche Revolution. Mit einem Geleitwort von Prof. Dr. Theodor Schiemann, Theil I, Berlin 1906 (anonimi) 67. lapp.

⁷⁾ (A. v. Tranŝeŝe-Roŝeneck), Die lettifche Revolution IV. lapp.

Ŝs ŝawâ prahtâ dalu to materiala daudŝumu tâ, ka pee nedekas laikrakŝteem peenemu klaht puŝnedekas laikrakŝtus, un tad deenas laikrakŝtu referentam lai paliktu ari pahrdeenu laikrakŝti, famehr ŝcham widus ŝchŝiram naw ŝawa referenta. War jau buht, ka tahdâ ŝinâ paleet ŝchogad daŝchi laikrakŝti pahrŝtatâ neeenemti; bet es neatrodu par eeŝpehjamu wairaf darit, nedŝ ari wareju turpmaŝo ŝchŝiru peeŝkaiŝtit pee ŝawas nodatas.

Bes tam man japeemin, ka pahrŝtatu eŝmu dewis titai par teem manas nodatas laikrakŝteem, kaŝ man peeŝuhtiti waj nu no „Sin. Rom.“ bibliotekas, waj no redakŝzijam; bet winus ihpaŝchi meklet neeŝmu gahjis.

Papreeŝchu ŝinofchu par nedekas laikrakŝteem, kuru ir pahrŝtatâ trihs, tad par puŝnedekas laikrakŝteem, kuru ir diwi un beidsot par weenu pahrnedeku laikrakŝtu.

„E w a n g e l i u m a g a i ŝ m a“. Ŝhŝtenâ ŝinâ ŝchis ir ŝkaidras ewangeliuma mahzibas un kriŝtigas titumibas laikrakŝtis bes nekahdeem leekeem jeb zita gara peejaukumeem un pawiŝam bes propagandiŝteem wirŝeeneem, kaŝdi ne reti peemiht garigeem laikrakŝteem, — bes kaŝrtu un ŝchŝiru ŝewiŝchku labumu melleschanas, bes paraŝtâ ŝchultigâ ruhgtuma, ar kaŝdu aplata ŝawŝtarpigi zits zitu daŝchadu partiju un ŝrahwu laikrakŝti neween muhŝu, bet wiŝâs tautâs un walodâs.

„E w. G a i ŝ m a ŝ“ ŝaturs ŝadalits iŝchetrâs wirŝnodatâs. Wiŝplaŝchakâ ir pirmâ jeb ŝewiŝchti garigâ. Ta eeŝahtâs wiŝzauri ar garigeem eewadu rakŝteem, ar bibeles wahrdu iŝŝtaidrojumeem un ari ar ihpaŝchu gadijumu ŝprediŝteem. Ŝhee gabali teek eeŝpeeŝti rupjakeem hurteem. Tad tai paŝchâ nodatâ nahr klaht daŝchadi apzerejumi, ŝkaidrojumi, garigas prahtneezibas rakŝti, ŝtolu jautajumu apŝpreedumi un gandrihŝ iŝkatrâ numurâ ari weens, daŝchos ir diwi dŝejoti.

Otrai nodakai ir wirŝrakŝtis: „Ŝi dŝihwes ŝtraumes“. Bet tur nahr atkal leelum leelatais ŝkaiŝs tahdu rakŝteenu, kam droŝchi waretu rahdit weetu pirmâ nodatâ un no pirmâs daŝchus eelikt ŝche, it kâ par ŝtolu leetam u. z. Tadehŝ nebuhtu nekahda waina, kad ŝalaiŝtu abas nodatas tit taŝlu kopâ, ka pee pirmâs peederetu weenigi paŝchi pirmee zauri un zauri garigee gabali, kam ŝprediŝka rakŝturs, un zitu wiŝu, kaŝ peeder pee prahtofchanas, apzerejumeem u. t. t. laiŝt weenkopus „Dŝihwes ŝtraumê“, jo tad laŝtajeem nebuhtu jawaižâ, kaŝda robescha ir no redakŝzijas wilkta ŝtarp pirmo un otro nodaku, kad paweidam pirmajâ nahr tahdi rakŝteeni, kâ: „Noŝt ar reibinoŝcheem dŝehreeneem“, „Paŝfaules leelakâ Ŝchihdu pilŝehta“, „Par temperamenteem“ u. z. un otrâ atkal tahdi, kâ: „Mitko aiŝgabjuŝcho peemizai“, „Par ŝwehtdeenas meeru uŝ laukeem“ u. z.

Trefchà nodata fauzas par „Nedekas apflatu“, un tai ir pilnigi saws noschkirts raksturs. Schi, ar wahrdu fakot, ir fnojumu nodata, kà wispahri kaut kura nedekas lairakstà, kur gan basnizas un skolas leetam dota finamà mehrà preefchrota, bet netruhtst ari gabalinu, kam politifis faturis no eefch- un ahrsemem par kahdeem fwarigeem notifumeem, lai teem, kam nahf schi weena awife ween, buhtu fneegts kaut kas ari no pasaulis wispahrigàs gaitas, ko prasa zil nezil ir paschi peetizigafee lastaji. Bet, kà faprotams, pamata wirseens schai nodatai ari ir tas pats, kas wispahri aifrahda uf kristigo tikumibu un likumu zee-nifchanu.

Zeturta un pehdejà ir „Stahstu nodata“, nesdama gandrihs tikai tulkojumus, bet ruhpiigi ifraudstus un laifraksta wirseenam peelihdfinamus.

Geflatifimees drufku tuwat pirmajà un otrà nodatà weentop un stahstu nodatà par fewi.

Ihtee garigee eewadu raksti jeb daschadu religifsku tematu apzerejumi, kuru garums teef apflaitits wispahri preefch weenas lapu pufes, teef farakstiti leelako teefu no wairakeem mahzitajeem. Tur atrodam pasihstamus un zeenitus wahrduis, kà: R. Awotu, G. Fedderi, Th. Scheinpflugu, R. Kundstnu, B. Baerentu, G. Savary u. z. (Bet wareja jau gan buht dauds wairaf). Daschi gabali ir parakstiti ar burteem ween, kapehz wiku fazeretajus drofchi newar usminet. Bet rahdas, ka leelakà darba teefa sche guf uf redaktora, mahzitaja J. Ehrmana plezeem. Ir pa starpam ari tulkojumi no dascheem tultotajeem, bet todola netruhtst ne originalfzerejumos, ne tulkojumos. Sewifschti japeemin pubpotu fwehtdeenas behrnu fpredifis no Leepupes mahzitaja Th. Scheinpfluga. Lihds schim, zil finams, schis ir weenigais no mahzitajeem, kas stahjees schaf darba laukà.

Bet jo wairaf eewehrejami diwi pilnigi fpredifi, faziti weens Widsemes finodè no Krimuldas mahzitaja J. Ehrmana un otrs Kurfemes finodè no generalsuperintendententa A. Bernewiga. Spredifi gan teef dsirdeti un lastiti dauds, bet starpiba tai garà un spehtà, kas no kura pluhst. Lai gan abi fludinataji runà katrs no faweem bihbeles wahrdeem un ahreji ir ifktra fpredifis fawads, bet eefcheji no wineem abeem nahf pretim weenads gariga stipruma un zihniu drofchibas fpirgtums.

Dsejoku, kà jau peeminets, ir bagats ffaits gan paschfazeretu, gan tultotu. Un ja ari ifkufsch naw fauzams par fatura un formas paraugu, tad tomehr wisadi weseligu darbu ir dauds un bes fawas dsihwibas naw neweens; bet par wisam leetam ifkuru war fapraft un no wiseem kaut ko prahtam un firdij iflobit. Garigà dsejneeziiba augstakà finà gruhtaf fafneedfama, nekà laizigà, tapehz schee zenteeni pelna no fawas pufes ari atfnibu.

Kà fewifschti spehjiigs tultotajs japeemin R. Behrsinsch. Wiaam wifs eefcheji gaischs — domu gahjeens neschaubams, — ahreji wifs noglubinats un nosposchinats ar preefchfihmigu ifweidoschanas spehku, ka neatdurfes uf nekahdas peedaufibas. Pee scha pascha gadijuma atteezibà uf nahf koscheem basnizas dseefmu grahmatas pahrlabojumeem un paplaschinajumeem japeemin, ka R. Behrsina darbi schaf

laukà ne tit ween naw aismirstami, bet jo wairaf, ka winsch scholait no jaunajeem ir weenigais garigais dsejneefs, kas ar pilnu drofchibu eewetojams peeminetàs grahmatais, kur — ihsti no Widsemes grahmatais — daschas paweeglas un pawahji apfrahdatas mantas buhtu atmainamas pret scham freelnatam.

Lihdsàs Behrsina darbeem koschuma un pilnibas finà stahdami J. G. (laikam J. Ehrmana) dsejoki, ir ari daschs lihdsigs no Apf. Zekaba.

Preefchejeem lihdsà dsejas nodatà zenschas Jr. Krastinsch un daschi ziti. J. Wahzeetis fneeds gadu fimteni daudfnotàs Derschwawina flawas dseefmas tultokjumu „Deewis“. Tur buhtu nu gan schis un tas ko peeminet; bet darba gruhtums un tas, ka tultotajs spehi palift originala tuwumà, to aifbildina.

Stipri plascha un fatura finà bagata ir nahfoshà data, fastahwoshà no pirmàs nodatas otràs pufes un no paschahwigas nodatas „If dsihwes straumes“. Tur leelako teefu eenem garigas prahtneeziibas leetas, stiprinaschanas raksti tizibà, maldu mahzibu atspehokjumi, skolu jautajumi, mifkones leetas pee paganu tautam un eefcheenè un dauds kas zits.

Newar atrast par eefpehjamu schaf weetà par scheem raksteem plaschaf runat, bet peemineschu tikai diwas jeb ihstena diwas rakstu wirtnes: Apfichu Zekaba „No mahjas un fweeschuma“ un mifkonara Jr. Stammberga „Wehstules no Afrikas“.

Apf. Zekabam ir bijis gadijums ilgaku laiku usturetees Schweizijà, ihsti Bernes pilfehà; winsch apraksta fhli, ko pats redsejis, dsirdetis un nowehrojis tureenes dsihwè, ihsti winas garigà pufè, un no tureenes uffkateem rakstitajs greesch fawas pasihstami wehrigas azis uf tagadejam muhfu paschu draudschu garigam leetam.

Mifkonara Stammberga wehstules ir pilnas firfnigas mihlestibas nu uf sawu tautu un dsimteni — Latwiju, kà ari uf sawu jaundibinato Mawikas draudfiti Afrikà. Agraf winas wahrds zitur naw tizis dsirdets; bet ar scho paschu winsch zetas tuhliit eewehribà. Mifkones wehstules wispahribà nebuhtu nekàs fewifschti rets un eewehrojams, jo plaschu plaschàs finas par scheem darbeem nes ahrsemju speziallaifrakstifi; bet starpiba sche ta, ka dsirdam runajam wihru, kas flatas tà fakot ar muhfu paschu azim un no muhfu paschu uffkateem stahwokka uf tureenes leetam un tàpat no tureenes uf mums atpataf. Sche atrodam leelu pee-wilzibas starpibu.

Weidsot lai pagreeschamees ihfos wahrdos uf stahstu nodatu. Sche wiszauri redfama wehriba iswehle, luhfokotees no laifrakstu gara un wirseena stahwokka. Wifos stahstos ir walditajs deewbijigas tikumibas spehks, lai stahsti nemti kaut no kuras tautas rakstneeziibas bagatuma: wahzu, frantschu, potu waj zitu.

Par eewehrojamateem apfihmejami pahra stahsti no Rosseggera, bet ari ziti stahdami teem lihdsà, kà Basena „Pahrnahschana“, Junofchas „Seewetes dwehfele“ un wairafi ziti.

Redatzija peeleeť ņawam darbam wiņņwarigato ruhpibu tikpat weelas iņraudņiņĥanā, kā rakņibas ņpilgta glihtuma ņinā. Neľur naw jaatduras uņ nemeľribas waj pawirņĥibas ņekľuma. Ari par aľrejo weidū, kā labo papiri un gaiņĥo eeľpeedumu jaleezina tas pats.

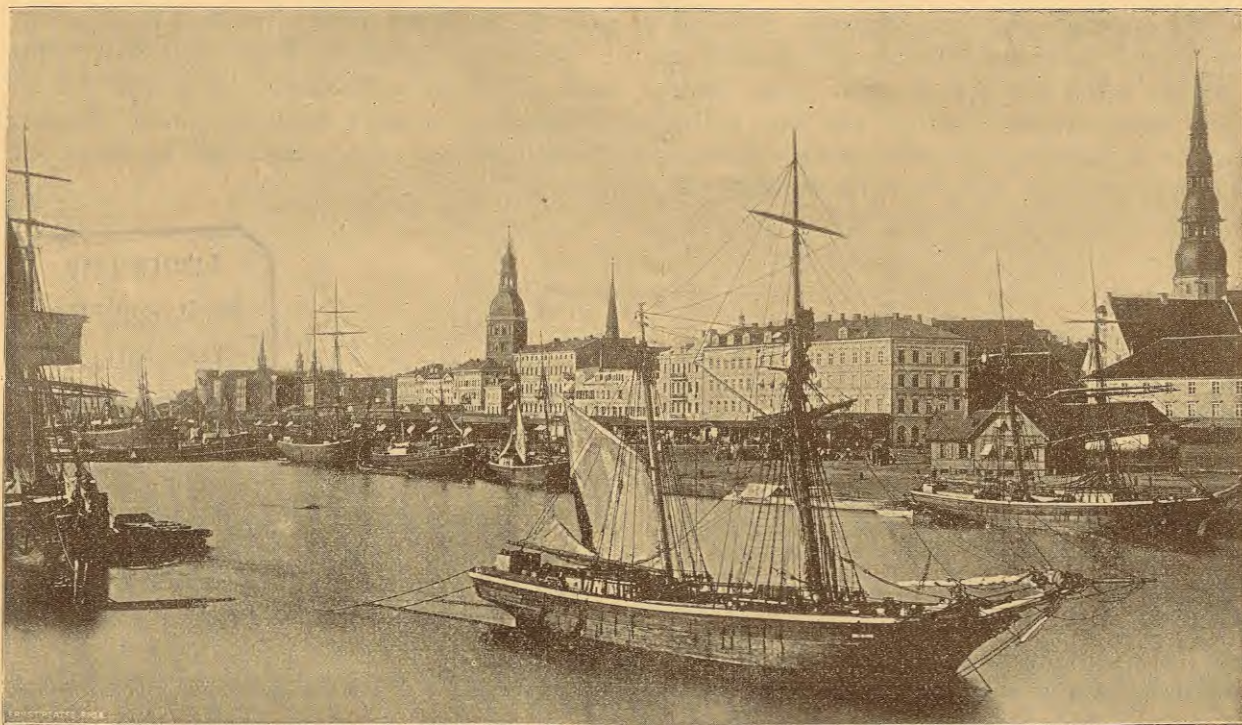
Japeemin, ka ņeņĥas reiņeņ gadā iņnahl ari puņloľņneņ leelumā ihpaņĥņ peeliľums Gaujeneņ mahĥitaja S. Adolphi wadibā ņewiņĥĥi preeľņĥ miņķoneņ ņinam ween. Gada maľfa ar peeľuťtiņĥanu par wiņu ľopā ir tiľai 2 rbt.

Tizams, ka gruhta paņtaľweņĥanas zihna ir taľdam laitrafņtam, kaņ eenahlumu nedabū no ņľudinajumeem, jo taľdu „Ewang. Gaiľmai“ naw, atľkaltot tiľai daņĥuņ — warbuht ar dombeedriģeem laitrafņteem iņmainituņ — abo neņĥanas uņaiģinajumuņ; tomehť zerams, ka ar laitū wiņa eeľaknoņeeņ, to ari pate redatzija zere. Tiľai no mahĥitaju

wairaf ap poliťitu un op ņabeedriņteem jautajumeem, reti ap mahĥituriľu. Leelu teeľu no eewadrafņtu telpaņ eenem walņņ domeņ darbiba. Keiņem ņĥee apraľņti teeľ liťti ari ņinojumu daķā un ne reti itin plaņĥā apmehťā. Ir gadijumi, kur teem nowehľeta pat paľraf leela plaņĥuma teeľĥba, kā pag. gada 51. numurā, kur tee eenem waj diwas trefĥdatas no wiņa laitrafņta.

Labi plaņĥi teeľ apraľņtiťti ari poliťiņĥāņ nemeeribas deenas notiľumi Perņĥā un Turĥijā. Un tomehť wiņpaľriģai aľrejai poliťiľai atľeeť ņawa ņleja telpaņ preeľņĥ ņwarigato leetu paņtaľweņĥanas.

ņinojumi nahť, kā ņaprotams, daudņi no weeteľibas, to ņarĥā wairafi par Lejaņ-Kurņemeņ wahju koloniņteem, bet laba teeľa ari no ĥitireeneņ un ne maľumuņ no wiņaņ plaņĥāņ Kreewiķaņ. ņinojumu ņaturņ, kā jau paraņņņ,



Riģa.

puņeņ, kā to taľdā weetā dabujam laņti, eľot maľa liľdpeedaliņĥanāņ, kurā ņinā ari gaidama plaņĥaka daľiba, tad wiņa taps plaņĥaka i laņtaju aprindāņ.

„Wentņpils Apľlats“. ņĥiņ laitrafņtiņ iņnahť reiņ nedekā, bet ar weenu numuru pa wiņu, t. i. 53 numuroņ gadā.

Leelaľo daķu, un briľņĥam pat triľņ zeturtdataņ no ņĥa leelā jeb deenas laitrafņtu formata iľdodamā laitrafņta eenem ņĥķee ņinojumi ar telegramam, ņnamu daķu ņahņti, bet eewadu rakņti — peľģ gadijuma; briľņĥam to naw tikpat kā nemaņ. Briľņĥam tee ir nemti weľeť waj pa gabaľneem no ĥiteem laitrafņteem, kā no „Dņimt. W.“, „Latw.“ un „Latw. Aw.“

Ķĥti ņiņtematiņķa wiņeena ņahrtiba eewadu rakņtoņ neraľdas nodibinata, bet teeľ liťtiņ, kaņ ľatru reiņi iņraľdas par peemeľrotu un deriģu. ņaturņ wiņoņ groņaņ wiņ-

daņĥadņ un no wiņadām dņiľweņ aprindam, bet wiņu paľmata ihpaņĥiba raľdas dibinajameeņ uņ godiģaņ tiľumibaņ.

No ņahņtu nodataņ peeminami ihpaņĥi diwi leelaki Leona Weľera ņahņti: „ņarĥ ņiľiriķu un Indĥu jeb Tuľķneņĥa waroni“ un „Briľwiķaņ ľarotaji pee ņarķanāņ upeņ“. ņĥee ņazerejumi nu gan naw taľdi, to waretu deľwet par daudņinajameem rakņņneezibaņ mahľņlaņ darbeem. Wiņi piľditi miņĥauņeniņķeem zihnaņ notiľumeem, kur wiņĥ eeť iľķatru briľdi uņ dņiľwiķu un nahwi, kur walda duľreņ teeľĥba, kur par ĥita nogaliņaņĥanu naw jadec neľaľda atbildiba, ja tiľ ņpeľģ to iľdarit, un kur iľķatra paľĥa dņiľwiķai naw ne par matu leelakaņ teeľĥbaņ un aiņņar-dņiľbaņ. Tomehť nopeķami ņĥahdi ņahņti naw, jo wiņu tendenze ir ta, ka uņwaret buľņ ľaunumu tam, kaņ labņ, ľaut ari ar breeľmu liľdņķeem. Weľ tam ņĥajos ņahņtoņ eewehťrojamaņ ľabumaņ ir tas, ka wiņi mahĥa paľiľt atteeģiģo

notikumu weetu geografiskās un dabas daščadību ihpaščības un sožialos apstādtkus jeb dšihwes šafarus, zif par tahdeem war buht pawifam runa. Ziti šefetona gabali ir masaki un ari masak eewehrojami. Pehdejeem numureem šahf nahst lihdsa ihpaščs literarišs peelikums pa dakai ar jautru, pa dakai ar nopeetnu šafaru.

Sawas politiskās tendenzes jautajumā „Wentšpils Apškats“ leekas turotees wairak us labo, nekā us kreiso pufi, bet daščreis leekas pašwahrstoteles drufku ari otradi. Rigas pilšehtas weetneeku wehleščanas leetā wiašč šahweja no manami pee tautiskās jeb uswaretajas pufes. Tāpat nahkameem wispahriģeem dšefsmu šwehtkeem un wifai R. L. Beedribas darbībai rahda laipnu waigu. Un kur ir bijuse runa par kausču mušnasčanas darbeem, tur „W. Alb.“ ir ušstahjees ar nopeetnību pretim.

„Limbašču Sinās“. Masa awise, kas ahreji un pa dakai eefšheji atgahdina latweešču rakšneezības šahkuma laikus. Wiršrakšis winai ir trijās weetejās walodās un ari eefšhā parahdas pa reisei dašči gabalini wahzu un kreewu walodā. Bet ko gan tas nošimē? Waj pateefi war špeht iškāpot trim tautibam? Pahrswards jau nu ir nefalihdšinamā mehrā latweešču walodai, tapebz to zitu diwu tautu laštaji nees šahhdu lapu turet dašču

ščad un tad atrodamu rindinu deht, kad winaam ar to nekas naw lihdsjēts.

Sinojumu leelakais šlaitis „Limbašču Sinās“ gromas ap weetejību un ap apšahrtejeem pagašteem, bet atštatatef sinojumi un daudš kas zits nahf no wairakeem ziteem laikrakšteem. Protams, ka šahhda masa laikrakšta redakšija nefpehi isalgot patšahwiga personala.

Tomehr winaai ir ari šawi lihdsštrahdneeki, kā Fr. Meščgails, rakštidams šcho to kodoligu no tautas dšihwes waj eestahšču darbības un no laukštolu leetam. — Pa šahštam un ari zitu ko ir tulkojis „Melnais Alšnis“ un ari Alojeetis. Pehdejais lihds ar Fr. Meščgaili pašneeds ari dšejokus.

„Limb. Sinās“ štaigā wehl tikai otu gadu, bet war noprašt, ka eefšhejs špehts, kas šahkumā ir bijis glufchi masš, šahf ar laiku peeaugt — šaturs top plaščaks un wispušigaks, un to war gaidit us preekšču jo wairak.

Wispahriģi „Limbašču Sinu“ wiršeens ir kristīgi tikumists. Šhsti pret reibinošheem dšehreeneem wispahri „L. S.“ ušstahjas ar wifas nopeetnības šwaru, isnemdams no ziteem laikrakšteem šcho to rakšturigu, kas derigs šcha kaušnuma apšarofčanai.

No ka fastahw faule?

Dr. Ludwiga Karella.

Žekneeks eedams pa putekšaino leelzetu un šwihšdamš, beeschi ween šuhrojas par šauli, kura tik bagatīgi išeļ šawas dahwanas. Ja pat, kad tas jau lej šawā iškātusčā rihklē špiridšinošcho meešču šulu — weenalga waj „baltalu“ waj „Pilseneru“ — tas wehl pukodamees eegahdajas debefu šwelmetaju. Pee tam tas nemas neeedomajās, ka winaam japateizas šaulei neween par šawām hraščām šahpēm, bet ari par to pretlihdšekli, kā winas dšehst, jo ne meešchi, ne apini newaretu išdotees beš šaules.

Ja apimeem atrautu šaules gaismu, winau lapas paliktu bahlas un beidšot glufchi panihktu, jo klorofils jeb lapu šakums tumšā newaretu attihšitees. Beš klorofila šahhds nefpehi šagremot resp. ašmilet neweenu harības lihdsekli un beš ašmilazijas tas newar usbušwet šawu audu šuhhniņas, tā tad ari tās šuhhniņas, kas abeem peedod rakšturisko garšču. Tāpat ari šwaigšhnu šaraleene leel dihgst meešču graudam un paahtrina zaur to eefala attihšiščanos.

Ari tai šabeedribai, kas šafarā ar baltalus kannu waj Pilsenera kruhšeli — „baltdešai“ waj „gulasčam“ — japateizas aplintus par šawu iželščanos winaai, jo beš šaules nebuhtu ne trefnas šlawu šahles un lihds ar to ne leellopu un nebuhtu mums ne ta dšestrā ščhidruma, ne ari ta garščigā, kas ar winau šafarā.

Ne tik ween kā gahrdais brofastis ne teefchi teel no šaules pagatawots, wina rada ari preekšč tam wajadšigās wiržas — iškālummu — jo tas teel paweižinats zaur šipro

kusteščanos. Kusteščanos rada muškutu špehts, kura awoti atkal atronas ašns rinkofčanā, ašnis išeškas no ušturas lihdskeem, tā tad ir tapat neteefšs šaules produkts.

Zif neišmehrojāmām špehtu bagatibam wajag buht eefšč winas uštrahtām, ja winaai eefpehšams likt tik daudšeem miljoneem žilweku kustešees, iškāhpt un iškākt, tos paehdinat un atšpiridšinat, nekšattameem augeem likt šakot un šeedet un beš tam wehl ta pahrejai pašaulēs ehšai dod gaismu un šiltumu!

Šai gan šemei peemiht šamehrā tikai weena šoti masa dalīna no leelā debefu špihdeška dšihwinošofčā špehka, tad tomehr ar to peetiktu lai gada laikā iškāufetu 67 metrus (ap 225 pehdas) beesu ledus šahrtu, kas apnem wifu šemi. Pa 1600 gadeem ta pašpehtu wifus uhdenus okeanos pahrswehšt par twaitkeem, ja teem nenahktu šahst arween jauns uhdens. Ar to karštummu, kas iškāhst no daščeem kwadrat metreem šaules lihmena, peetiktu dšihst it wifas pašaulēs twaitka maščinas. Šaules šopeja špehja teel apreškinata us 228 biljoneem širgu špehka. Ja šahdai šokšmotiwei buhtu kā dšineja špehts wifš šaules šiltums, tad ta eefpehtu ar to wifu mušfu (5410 bil. kilogramu šmago) šemi 180,000 reišes pahriwest no Wines us Šalzburgu, waj ari no Berlines us Šanoweri. Šchi milšu eefpehja šuhšt šaprotama, ja apdomā, ka šaules masa ir 320,000 reištik leela kā šemes un ka no winas waretu iškāšit weenu un pus miljona



semes bumbinu. Wajadsetu darbinat wefelu biljonu twaika maščinu katru pa sešpadsmit firgu spēheem, ja zilweki gribetu nemt sawā wadibā tagad no faules isdarito uhdens isgarošānu.

Rahdām weelam apmehram tur wajag kaišt un wahritees, lai padariitu šahdu darbu?

Mehs semes eedšhwotaji tad eegahdajamees atmeņu ogli, kā to parastako un tuwako kurinamo lihdselli. Ja wiša faules lode pastahwetu no atmeņu oglem, tad ar wiņu šadegšanū peetiktū tikai 21,000 gadus pašāules ehku šāldit. Tikai koti neeziga dalina, no wiša faules ištārōta šluma —, kā jau šazits — našt semei par labu. Bet nu šaule bes šahubam ne tikai desmit, bet wišmas šmits reiš wezata par 21,000 gadeem un kamehr meen zilweki wiņu eewehrojūšči, ta naw ne ko manami mašinajūšēs

balina zinka uslej drufzin šahls šahbes, tad attihstas gahse, kuru newarneredset ne ošt — uhdenradis. Domehr wiņu war pataišt redšamuzaurto, kato aišdedšina; ta šadegar kōti karstu leesmu, kura gandrihs bes krahšas, ja šho uhdenradi šaweenō ar šlahbelli — par uhdeni. Ja tura aukstu porzelana trauziņu pahr leesmu, tad ari tur pateesham šadalaš uhdens pileeni. Tā tas norištņajās ari uš faules. Šhe tapat uhdenradis šadeg par uhdeni. Karstums, kas šhe attihstas ir tik leels (šāules temperaturu škaita uš 100,000 gradeem pehž šelšja), kō zaur to attihštitaš uhdens šadalaš atkal šawās šastahwdatās — uhdenradi un šlahbelli. Uhdensradis šadeg atkal par uhdeni, tas šadalaš atkal un tā šhis prozešs atfahrtojās lihds besgalibai un nekad nemitejās.



Riģas politehnikais institūts.

šawā šluma ištārōjumā. Tā tad wiņai preešš muššigās krahšns wajog buht nekad neiššhstōšam kurinamam materialam.

Ja tas tā nebuhtu, ja šaule šastahwetu tikai no šadegošas un fewi neatjaunojōšas weelas, tad buhtu jašihstas par to, kō šaule reišt šawu spēhu patehretu un kō reišt waretu peenahšt deena, kura wairs nēmas naw deena, tadehšt kō truhktu wiņas galwenā pašime — gaisma. Domehr bailes, kō mums reišt mihtā deenina waretu sušt, ir glušči nedibinataš. Pee tagadejās dabas šinatnu attihštibas, pat jau jauninam gimnastištam eepēhjamš mašumā darinat pakāt to notikumu, kōhds noteek uš faules. Šau šchim šinatnes mašjeklim wajag pašihšt tās weelas, kas te spēhlē galweno lomū un tam wajag dot atbildi uš jautajumu: No kō šastahw šaule?

Ja uš dšels wihtu škaidam waj uš ga =

Bet ja šaule buhtu tikai uhdenradis un uhdens, tad mums gan buhtu deesgan šluma, bet newis gaismas, jo, kō jau šazits, uhdenradis deg tikai beskrahšas leesmu. Te atkal mušju mašais gimnastišs mums parahdīs mašumā, kō to šelios — šaule dara leelumā. Šo ta ir weegla leeta padarit šho tikto redšamo uhdenrašča leesmu špošču, preešš tam wajag tikai degošā uhdenradi turet zeetu šerment, peemehram gabalnu krihta. Šahdā kōhrtā blakus minot teek pagatawōta Drimona kalka gaisma, kura pirms elektriškas loku lampas eewēšānas bija ta wišdšihwakā gaisma.

Nekad neiššhstōšam špihdeklim pee apwahriššāna bes krihtā un kalki šastopamā kalzija un bes uhdenrada wehl zitas apmehram diwdesmit weelas pee rotas, un šhee leelo uhdenrada leesmu pee debešim zaur šawu kwehlošānu dara mirdšōšču lihds wišu laiku galam. Tas ir dšels, krams,

nikels, wārsch, zinks, stronzijs, kadnijijs, kobalts, mangans, aluminijs, titans un ziti.

Peerahdijums, ka faulē til daudš pamatweelas, masais dabas pehtneeks mums newar sneegt, tadeht ka schim mehrkim wajaga fewiſchka aparata — ſpektroſkopa. Tajā faules faſtahwdakas apſihmē ſawus wahrbus ar tām linijam, kuru ſwarigumu Fraunhofers, ſchis flawenakais optikis, kahds ween kad reis bijis, atſtahja wehlaikai paſaulei.

Stary daudšām linijam, kuras mums 150 milj. kilometru atſtats no faules, no winas iſſchautai leelgabala lodei wajadsetu septinu gadu un dselſszeka wilzeenam, kas noſtreen ſtundā 90 kilometri (81 werſti) 190 gadu, rahda ſpektra un kuras zilweka garš mahzjees iſſfaldrot, tika atraſta kahda ſaka linija, kura naw peemehrojama neweenam no teem aſtondefmit elementeem, kuri ſchim brihſcham atraſti uſ ſemes. Domaja, ka ſche darſchana ar kahdu weenigi faulei peemihſoſchu weelu un noſauza to tadeht Helioſam par gedu „Heliums“. Bet ari tas iſrahdijās par tahdu, kas dsimis wirs ſemes. Slawenais angku kimikis Ramsajs to pagatadoja ka gahſi no minerata kleweita un tā tad peerahdija, ka weelu ſinā faulei naw nekas par ſewi, kas nebhju ari ſemei.

Naw neeſpehjamš, ka uſ faules kwehlo wehl daschas leefminas, kuras iſeet no gabsem, kas ſawa retuma deht mums lihds ſchim wehl naw paſihſtamans un kuru ſpektram warbuht pahraf maſ debſiguma. Un atkal otradi, kahda materija, kas uſ ſemes koti plaſchi iſplatita un nahſ preekſchā tuhſſtoſchos wiſados ſaweenojumos, ogleklis, kuru wiſpirms eegahdajamees, atbildet uſ uſſtahdito jautajumu, ir pilnigi droſchi faulē atraſis tika preekſch kahdeem deſmit gateem.

Schimbrihſcham ſinams neween tas, no kahdam ſubſtanzem muhſu deenas karaleene faſtahdas, bet ari neraugot uſ leelo attahlumu, ſinams daudš maſ apmehram, zik leeli ſcho weelu daudsumi. Ir ſinams, ka nupat mineta oglekka tai peemihſi koti maſ, ka mehr no eepreekſch peemineeteem elementeem winai wiſwairaf uhdenraſcha un dselſs. Pehdejās jau uhdenraſcha leefmā kwehlo tāpat ka kalkis (waj trihts) jau peeminetā Drimona (Drumond) kalka gaimā. Protams, ka ari ziteem no mineteem metaleem ir ſawa daka pee faules ſpoſchuma.

Tomehr til meerigi gan nu ta leeta nenoriſinas muhſu gaimas dewejas klehpi, ka kad mehš turam dselſs, wara, waj alwas gabaliku uhdenraſcha leefmā. Taisni otradi! Ne uſ ſemes mahmutas, ne ari uſ ziteem debesu

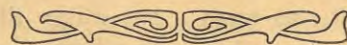
kermeneem, kuri peeeetami muhſu apluhſoſchanai, naw atraſti gadijumi, kuri buhtu analogi (weenadi) ar milſigajām pahrgroſibam uſ muhſu zentralſwaigſnes. Pee faules milſena ahrahrteji leelām dimenſijam — tikām jau aihrahdijuchi, ka no winas waretu iſdreihat weenu un puſmiljonu ſemes lodišchu — mums ari par to nemas naw jabrihnas. Tāpat ari zik maſ ſpehjam par daudš maſ ſtahditees preekſchā ſchis leelās kwehles kamola ſiltuma ſpehju un attahlumu, mums ari naw eeppehjamš nowehrret milſigās pahrgroſibas, kas tur norit ar pirmatneju ſpehku.

No winas eekſcheenes kwehlojoſchās gahſes maſas, tā ſauktās protuberanzes teek uſ ſweeſtas gaimā ar ahtrumu wairaf nekā 200 kilometru ſekundē, maſ minutēs wairaf nekā 100,000 kilometrus. Ugunigajā faules kamolā gahſes maſai wajaga ſtahwet ſem ſchauſmiga ſpeedeena. Brihſcheem tas tomehr iſlauſchas zauri kuſtoſchai maſai, kas winas eetin un atraikſtas ar milſigu ſpehku ſperas uſ augſchu. Ja gahſes top nemeerigas, tās milſigi iſſteepjas un iſplehſchas, tas atweeglo winu duhſchu, jo tās zaur to eewehrojami atwehſinas. Zik leelā mehrā gahſes atwehſinas iſpleſdamās, tas redſams ideenas, kad loſomotive iſpuhſch pahrejos twaikus. Atſtahdams zilindri, tas ir til karſts ka uhdens, no kura tas zehlees, proti 100 gradu Beſſija. Swabadā gaimā iſpleſchotees tas tomehr ſaudē tikdaudš no ſawa ſiltuma, ka dselſszeka paſaſcheeri nemas nemana, ka temperatura buhtu augſtaka.

Kamehr gahſes maſas, iſ kurdām faſtahdas protuberanzes, faules eekſcheenē ir 100,000 gradus karſtas, atſwabinated tās ir daudš wehſakas. Tur tur tās atwehſinas, mirdſoſcha deenas ſwaigſne dabon tā ſauzamos „faules plantumus“, kuruš debesu ehkas paſineji pee winas nowehrojuchi jau kahdus trihts ſmits gaduš un par teem pabrihnejuſchees. Saules plantumi ir kaut kas lihdsigs mahkoneem deenas karaleenes twaiku tehrpā.

Schimbrihſcham ta zihnā, kuru ta wed ar ſcheem mahkoneem, pateizotees ſawas uguns un kwehles ſpehkeem ir wehl uſwaretaja. Uſwaretaja wina paliks wehl tuhſtoſcheem, waj pat miljoneem gadu. Bet ari wina, ſchi nemitigi ſtarojochā miteſees reis mirdset un tumſa un aukſtums waldis tur, kur ſchimbrihſcham leekas buht ne iſſkhiſtoſchš gaimas un ſiltuma awots.

Waj tad gan wehl ſpihdēs kahda zita faule pahz ziteem radijumeem?



Kad drawa breet.

Renē Baſena romans. No frantſchu walodas tulſots.

(Turpinajums.)

Miſchels peezehlās; wiſch ſtrehja ſirgus apturet.

Schāi paſchā azumirekſi diwi zilweki parahdijās ſtahwus meſcha malā, pa tam ka auſu laukā, kas tika zaur ſchogu

bija ſchirtis no plawas, pazehlās kahds zits zilweks, kleegdamš:

„Brawo! noſt ar burſchujeem!“

Mišchels apgreesās no šchās puses, bet winšch neta neredseja.

Winšch gahja us to pušt, kur mašhina bija pret kaut ko atstufēs.

Kalpi steidsās klast.

Wini mekleja pa sahli.

— Redseet, Miščhela kungs, weens no wineem fazija. Raugatees!

Winšch tureja rotā kahdu dselsgabalu, kuschch drofchi ween pa nakti bija nostiprinats starp diweem meetineem un apflehpts garajā sahlē.

— Tas ir atkal Sipiats, es deru us to! winšch kleedsa.

— Bet protams, tas bija winšch, kas bija apflehpees ausās! Es winau pasinu. Es dsihšchos pakaf! Salauft mašhinu! Ah, tur winau reds! otrs teiza.

Mišchels gahja zaur leelo sahli taisni winai pretim.

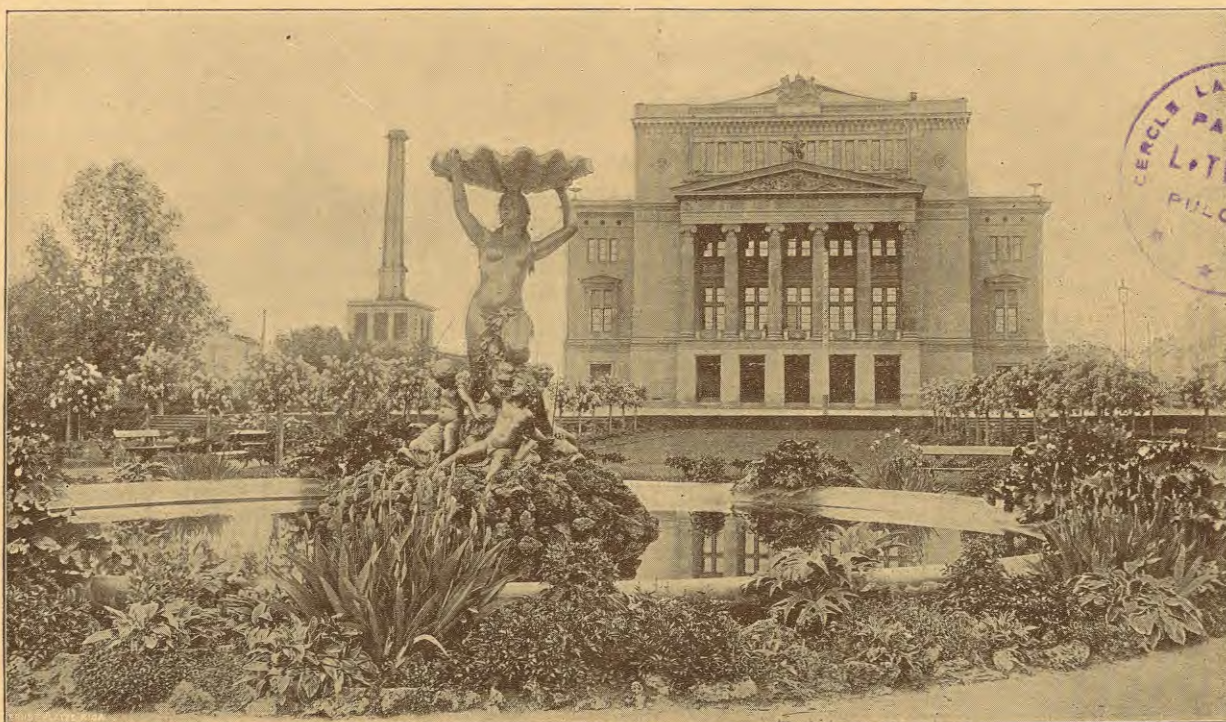
Kalpi nahja lejā no pils noslhpes, wesdami sirgus un falausto mašhinu.

Ah! zit isbewigu mirkli femim bija iswehlejusēs sche Wokresas masā!

Waj pateest wajadsetu winai paklauft!

Wehl gan wareja aishildinatees, atrodot kahdu nebuht eemeslu preesch atgreeschandās pilī.

„Kalab no winas neishbegt? Ko gan es darishchu? Ko wina war preesch manis? Un ko es waretu winai fazit? Waj gan lai es gauschos par sawa tehtwa isnihšchanu un par to, ka Fontenela man wairs nepeeder? No tam wina neta nesin. Waj lai es winai rahditu, ka es to waretu mihlet, tā es to jau tagad mihlu? Es to wairs newaru. Un kalab lai ustizu winai sweschas behdas, un wehl treschās



I. Rigaš pilsehtas (wahzu) teatris.

— Webeet sirgus, Miščhels fazija, pehšhni fatwerdams zilwetu, kuschch patlaban gribeja street pilneem stikeem. Laibeet Sipiatu un zitus, ja tee tur bijusch. Diwās deenās buhs jauna mašhina un es winau wadishchu gluschi tā scho. Es jums fatu bes pahrsphleschanas.

— Waj jums naw kas kauns notizis, Miščhela kungs?

— Nē, naw neneeka.

— Zit juhs bahls eseet . . . Juhs ishtatatees . . .

— Nemozatees. Ejeet mani beedri. Greeschatees atpakaf.

Scha! azumirkli kahda bahls fauja:

— De Meekamje kungs?

Birms patš spehtu apgreestees Miščhels pasina scho faujeju.

Peekalnes lihūmā, gluschi masina notahlem stahweja Antuanete Schafemina un dewa winam sismi:

„Nahzeet! nahzeet!”

personas behdas, tahdas behdas, ko manim ziti uskrahwusch, ka par dauds jauna wina wehl preesch tam? Ir wajadfigs lai sche astonpadsmit gadi wehl netrauzetā preekā paleef. Saturees! Nekahdu asaru! Nekahdu wahjibu! Un es juhtos fewi nespehzigatu nekā jel jeklad! Kalab tatschu gan lai es eju pee winas?”

Winšch gahja talab, ka winai bija lihdszeetiba un ka neweens weenigs wina neepreezinaja. Winšch gahja ar saweem noslehpumeem, kurus winšch gan neishrunaja, bet kurus wina wareja war buht usminet.

Winšch bija dauds ko pahrmainijees no ta laika, kopsch tas bija Wokresā zeemojees. Seja tam bij leelata kluwufe; istelkme bija koti zeeto, kas tikaf deht azis lasamam mokam bija masleet maigata: un schis azis bija redsejuschas wifadus spofus, zaur ko winau bija armeenu nemeera un maiguma pilnas un weenmehr tā ar miglas autu pahrwilktas.

Antuanete Šaķemina redseja wīnu naĥtam.

Saĥtumā wīna it tā buhtu gribejuse faĥiz:

„Nabaga taiminš, waj lat es to eepreezinu, ta wīnšch kritiis? Wīnšch neklibo. Weenigi zepuri wīnšch ir dšikati usmauzis un us rokam tam ir saĥums.“

Wīna bija wairaf nekā weenu reis no sirga krituse.

Wīna bija gatawa wairaf ar ņawu jautribu, nekā ar ņawu liħdsjeetibu.

Bet ta bija ta liħdsjeetiba, kura parahdas, tikliħds Mišchels bija tai atstatumā nokuwis, kur ņkati ņaħt weens otu ņapraņtees, kur dweħseles weena otrai war peefakrtees, zaur ņawstarpeju peewilkschanos, ņchaubam un attakħpschanos.

— Es zeru, ta juħs nebuħņeet eewainoti, kungs?

— Nē, jaunkunds.

— Tad, nemeet manejo.

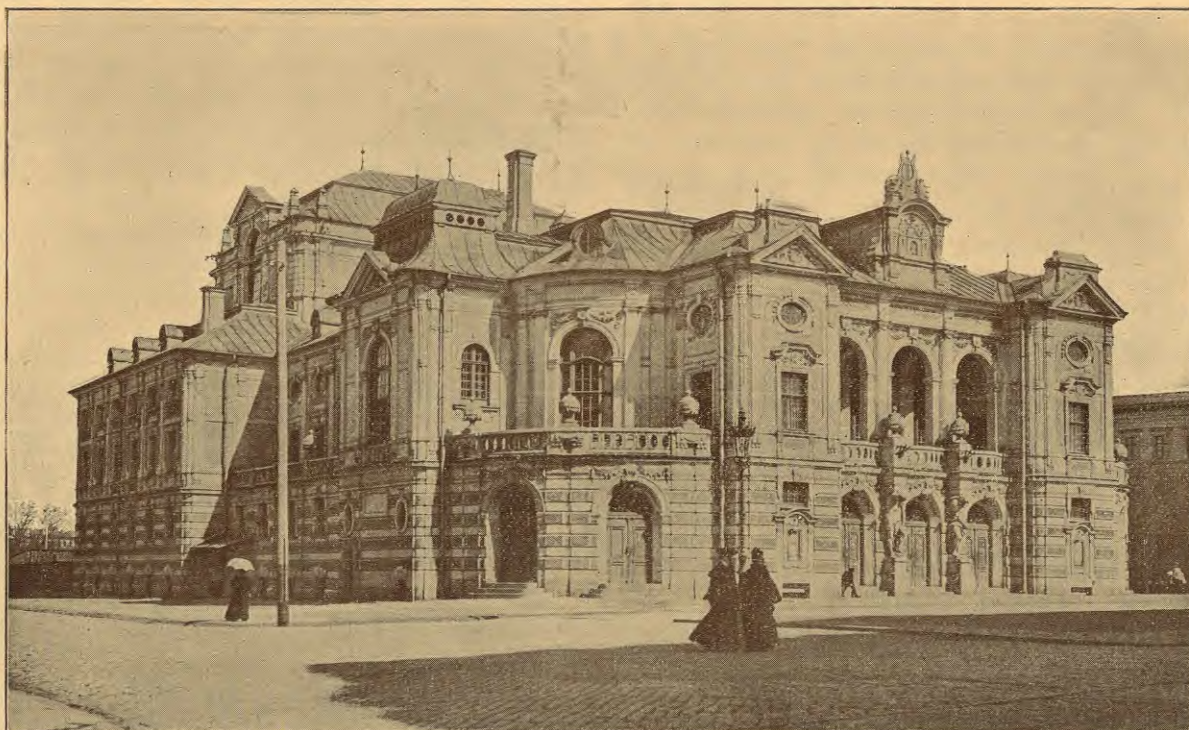
Šchis maħtišchigais beħrns, eeradis atweeglinat beħdas, kuras ta pate neņaprata — tika atrastis no Mišchela tāpat tā Wokresā.

Wīna usluħtoja to ar maigu nemeeribu, atweħrtām, leelām azim, ņeju wišgarām eerahmetu no ņeltaineem, kupleem mateem un no ņalmu zepures un no riħta, kas raņinaja ņaħli.

Wīna nerunaja nekā; bet, wiņas leelās runaņchanas weetā ari peetiktu ar teem nedauds wahrđineem: „Es juħs miħlu,“ ta Mišchekam kkuhtu bail no ņchis kluseņchanas, kur peekrišchana isaugtu pahraf aħtri.

Wīnšch pahrtarūza ņcho burwibu, eelausdamees tajā ar kaħdu ņoli.

Rokas, kuras bija ņaweenojusĥās, atraifjās.



II. Riĥas pilņeħtas (freemu) teatris.

— Kas tur notizis? Kalab mašchina aiņķeħrusēs? Ķeb biħis kaħds atmens?

— Slašds burņuħjeem, jaunkunds, pa nakti eekahrtois kaħds dšelšs gabals, lai maneem ņirgeem buhtu jaħluħp un mašchinat jaħaluħst.

— Tas ir breeņmigi! Bet wiņs juħs eņeet tik baħls, kungs. Ķif neĥauks darbs! . . . Kaħda nekreetniba! . . . Es, es atnaħzu us Fontenelu ar libittu, kura weda ņchoriħt prowisiju. Es eņmu ņinkahriga. Es gribeju redset ņcho mašchinu strahđajam, par kuru apfahrtnē runaja wairaf nekā ar teeħbu . . . Beņ tam es gribeju ari juħs redset . . . Juħs ņineet manu ņolijumu . . . apņeħņatees kungs, ņeħeit pee mana koka kaħjam . . . Nē? . . . Es jums apĥalwoju, ta jums ir nepeezeefĥami wajadšģs atpuħstees . . .

— Nē, man ir nepeezeefĥami ņpeeņt kaħdas draudņenes roku.

Un tās bija ardeewas, kuras tikai weens no wīneem abeem ņaprata.

— Tā tad es eņmu labi dorijuse, naħtdama? Waj ņchi tad nebuhtu pahraf beħrnišchģiga ideja, tā juħs ņakeet?

— Nē, dahrga doma, dšika un ņawā weetā, par to es jums pateizos. Es jums newaru ta iņņagit, Ķif manim ir patiħkami, redset juħs ņeħeit us ņchās Fontenelas ņemes.

— Weenreis es jau atnaħzu liħds piħs ņchoga wahrteem, tas ir kaħdu nedeku atpaĥaf. No taħleenes es juħs eeweh-roju. Bet es biħu kopā ar ņawu ņolotaju Margareti Brown jaunkundņi un es nebuhtu driħķtejuse ar jums draudņģti ņarunatees. Ķreeķņ kaħda laħga gan ņchis banalais labdeens, ņchi pahrtsteiguma iņlikschanās un ņchi noņķehloņchana deħt aħtras garam paeeņchanas, beņ ta buhtu gars biħis, kas domā un klaufās? Ķreeķņ kaħda laħga gan wiņs tas, waj nē?

Wiaſch noklauſſjās ſchos wahrduſ zitus peħz ziteem, it kà bultas, kaſ wifaſ ſagrimsi weenà un taì paſchà eewainojumà. Bet winam nebija taħds iſſkats, kà kad wiaſch gribetu wiſu to liħdġ galam dſirdet, un wiaſch uſnehma atkal no jauna ſawu domu:

— Ja, jums bija teeġba atnaħt, talab ka es jums waru pats ſewi peerahdit un taħdu datu no ſchàs muiſchàs, kura es wiſmaſato weleniau miħlu. Raugatees ſcho garo pſawu, kaſ leezas pret mahju. Waj nè, ta ir gandriħſ kà taħda eeleeja? Zif zehli ſchis ſliħpums modulejas!

— Un wiſſ ſeedos! Riħtdeen taſ nebuħſ wairſ tiħ ſtaifſ: ar ſahli, kaſ kriħt ſem ſoba, ir kaut kaſ glaħſtam liħdſġs, kaſ aiſeet liħdſi. Eſ, es aiſfleħdſu azis, kad Wokreſà pſauj. ſchis ir taħds laiħmets pee mums, kaſ pahrmaina wiſu dabu. Mums naw ſchis leelàs augſtà meſcha linijas . . .

— Raħdreif jums buħſ.

— Liħdſġas? naw eeſpeħjamſ.

— Kaſ ſina?

— Eſ, es ſinu. Ir wajadſġi gadu ſimteni, weens waj wairaki. Zif wezi ir juħſu oſoli? Scheit ſchee? Un tee otri, ar ſauſeem nofaltuſcheem ſareem, kur putneem uſmeſtees?

— Simts ſeſchdefmit gadu, un diwi ſimts gadus. Mans wezteħws winus ir deħſtiħis.

— Wokreſà meħſ neeſam kopſch tiħ ilga laika. Scheit pats laikſ ir dariħis ſawu. Juħſu piħſ ir pa puſei kokos eeauguſe un manim raħdas . . .

Ir rotas mahjeenu wina norahdija jumta wezōs daħſtinuſ, kuri ſtaħweja ſemat par meſchu.

— Manim raħdas, kà rudeni, kad wiſſ ſcheit ir ar wiħtuſcham lapam apklaħtſ, wajaga ſewiſchti jauħi buħt meſchà: wiſſ meſchſ tad, kà weens weeniħs wezſ oſoħſ wairſ.

— Miħlejeet wiau, es juħſ luħdſu!

— Bet taħſchu, es wiau miħlu . . .

kà wiſu ſcho malu . . .

— Eſeet no tàm, kuras ſcho malu nepamet Pariſeſ deħt? . . .

— Waj manim to wajaga apſweħret, eſmu weenmeħr uſ to gatawa.

— Neſmejatees! Neuſſkateet to par joħu. Eſ jums runaju dauħſ nopeetnaki, nekà juħſ warat to eedomatees. Eſ juħſ luħdſu, Antuanetes jaunkundſe, it kà kad es buħtu juħſu wezakaiſ braħliſ, palikt ſchàì nomalà, kur juħſu wahrds teef zeenits, kur perſonigi juħſ pate eſeet paſiħſtama; nenolahdet ſcho ſemes ſtuhri, ja wiaſch ar taħdu ſlimibu ſaſſrdſiſ, tàpat kà ziti Franziħas kaħt, bet darit preeſch ta to, to muħſu wezati naw preeſch ta ſpeħjuſchi waj pratuſchi

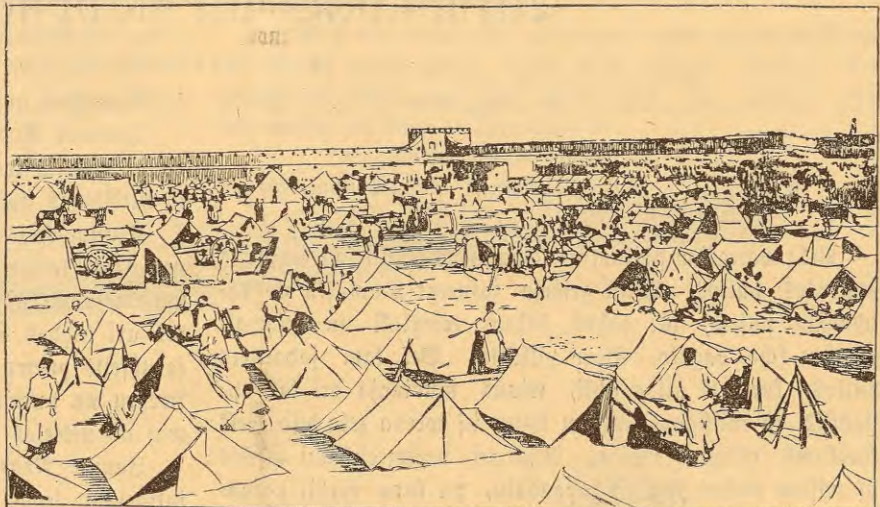
darit: dſiħwot ſcheit. Jo nekur zitur dſiħwodama, juħſ newareet buħt par zehlatu, preeſchſiħmigaku buħtini, kà ſcheit . . .

— Eſ jums apgalwoju, mans kungſ, kà ta buħſ mana zentſhanàs, ſchi beſ ſchaubam maneja, katras zitas ſeeweetes weetà, kaſ eenemtu manu ſtaħwoħli. Bet juħſ par to runajeet tiħ diħwaini . . .

— Kalab?

— Kà par taħdu leetu, kuru juħſ ſweizinajeet, bet kuras juħſ neredſeſeet . . .

— Tas ir taiſniba. Eſ tàs neredſeſchu.



Etati iħ ſpaneeſchu-mawu zihnu lauta. Augſchà tabitū Ieħgeriſ, apakſchà ſpaneeſchu wirſkomandantſ generalis Marino ar ſawu ſchtabu.

ſchateminas jaunkundſe faleezàs, iħbriħnejufes.

— Juħſ nebuħſeet wairſ ſcheit? . . . Kur tad gan juħſ buħſeet?

Miħſchels ſajuta uſ ſewis Antuanetes peħtoſcho ſtatu un ſmaidu, kaſ wiaħi nenodſſa no luħpam un nemeeru, kaſ kkuwa arweenu jo leelakſ, jo kluſums palika ilgakſ.

Winam wajadſeja ſanemtees, lai peeſpeeſtu ſawu balſ, kura atſazijàs runaſchana wiaħam klaufft.

Paħreeſuſchamees pret Fontenelu, ſtats tam kliħda taħtumà.

— Waj apfoleet man to paturet kà nosfehpmumu?

— Ja.

— Es esmu lihgwainis.

Wina atkaphàs no ta, it kà kad nahwe buhtu eestahjusēs wina widū.

Un wisa wina aigreesās projam.

Tur tagad atradās kahda zita Antuanete, ne wais ta,

kas bija patlaban wehl kà behrns, bet feeweete, eewainota, samulfnata, tikpat spehzigā, kà winsch pats mihlestibas fahpēs.

Mē, wina neraudaja!

Winsch newareja ismehrit ta kaunuma, kuru tas patlaban bija padarijis.

(Turpmat wehl.)

Ulfstoschais un flahpstoschais.

8. Sologuba nowele.

„Ziti tizeja, un glahbās, ziti netizeja, un gahja bojā, — agraki par wiseem atkal gahja bojā pats kahrdinatajs.“

Mafts weefis, ledijas Ewelinas Barwit romans.

Behz wairakām gaitam no Damastus krustneschi fadalijās wairakos pulkos. Wini gribeja fasneegt Damastu no dashadām pufem, lai tahdā kahrtā weeglafi un droshafi eeguhstu scho bagato, stipro pilsehtu. Bes tam fadalitees pulkos, kuri eet atfewischi, winus mudinaja ari tas apstahllis, ka milfigam pulkam wina us weena zeta bija leels truhstums ehdamo weelu. Bija ari nepeezeeschami atsihts us wisām pufem ispehtit apgabalu, pa kuru spehji parahdidamees un ari spehji nosusdami, rikschoja waronigi, nekaunigi sarazenti.

Augsti godajamais Romualds no Turenas un ar wina feschī tuhstoschi feschī fimti bruneneeku, muhtu un droshu pilsonu no ta pascha apwida un no ziteem wisam tuwateem nogahja us wina tahkati par wiseem ziteem us austrumeem. Gahja ilgi, ilgakt, nefa rehkinajuschī, un tomehr neredseja wehl sawam zetam gala.

Tahfu apfahrt wehrās neauglign, besuhdena tufneschis. Sem krustneschu kahjam tshirfsteja smaltās, fahliwewjuschās smiltis, kas fihku peleku kahrtu kahja zeeto ar kalki jaukto mahlu. Kalka un krihta klintis weetweetam zehla no smilfchu kahrtas apafschas sawas smailās ribas. Ne fahlitēs apfahrt. Neapmahstufēs debefs, sposcha faule.

Bija apeshstas wifas lihdsanemtas pahritas weelas, bija isdseris wifis uhdens, — un fahka gurt kaudis no bada un flahpem.

— Kaut ehrgli debefs dselmē noschaut! — teiza bruneneeks Gwido, wehrdamees tufschajos debefs filumos.

— Bet naw jau debefs dselmē ehrgtu, — fazija afredfigs jauneklis Roderichs, — es jau fen neesmu redsejis ne pee debefs, ne wirs semes wisapfahrt nefa dsihwa.

Un peepefchi eesauzās jaunais Roderichs:

— Statat, sarazens!

Tahfu, knapi manams pelekā tufnescha widū, gaischi nirdams us gaischa sirga jonoja sarazens pelekā mehteli. Un peepefchi atkal eebrehtās jaunais Roderichs no spehjam fahpem: bulta bija urbuse zauri wina rihli, — Roderichs nekrito, karpidamees nahwes frampjos.

Sarazens nosuda, tahfo klinfchu rindu flehpts.

Jaunais Roderichs fihza, mirdams, — un wina feja, neilgi preefch tam staita un jautra, pahrwehrtās peleka, kà nedshwas apfahrtēja miruschā tufnescha pelekās smiltis.

Krustneschi apraudaja jaunā Rodericha pehfschā nahwi, newareja kawetees schajā nabadfigajā, kaunajā tufneschi, wajadseja mellet pareisu zeku us eelahroto Damastu, waj kad ari tahdas weetas, kur ir uhdens un bariba, kaut ari saruhsejis purwu uhdens, kaut ari nabadfiga bariba no swehru un putnu gafas, kas strejot un libojot noschauti, waj no neleelas us katra sawjas rihfu waj kweefchu.

Jauno Roderichu apraka neweesmihligajā panihfuschā tufnescha semē, muhtu nodsehdaja pee wina kapa behru dsesmas, un tahkati gahja us laimi zeenijamais Romualds no Turenas un lihds ar wina esofchee.

Tahkati, no jaunā Rodericha kapa. Bet us kureeni eet? Bes kahdam pehdam duseja tufnescha apfahrtne, gar malam ar weeglu miglu pahrtlahta, wisa bes dsihwibas, peleka, — un nefa nebija wifas mehmejā plafchumā, ne kustibas, ne flamu. Tikat reisem, peepefchi aif pelekās klintis parahdidamees, tahfu jonoja straujais sarazens us weegla sirga, ischahwa bultu, un nosuda tikpat ahtri, bruneneeku bultu nesaoneedsams, lunkans, kauns, kà kahds no to kauno demonu radits, kuri weenmehr miht tufneschu apgabalos, usgluhnedami neusmanigeem waj pahrat pahrdroscheem zekineekeem. Un katreis sarazena bulta, islailta ar welnischu mehrkejumumu, nefa nahwi kahdam no ar zeenijamo Romualdu no Turenas esofcho.

Gahja ilgi, no noguruma, bada un flahpem spehkus faudedami. Un, kad kaut kur apstahjās pee nemihligu klinfchu rindas, tad atdusa nebija preeziga, un neatjaunoja nogurdinatos spehkus. Un fahka zekineeki furnet us zeenijamo Romualdu. Wisam runaja ar ruhgtu pahmetumumu:

— Kas tad ir tawa zeeniba un tawas kara sinaschanas? Mehteli tu nesi un kareiwja brunas weenā laika, bruneneeks un muhts, grahmatas un kara leetas dauds mahzijeas, — kas tad wifis tas ir, ja tu muhts est eewedis besuhdens tufneschi, kur drihs jau welni preezafees par daudsu bojā eeschanu, kuri usnehmuschees leelā swehtuma atswabinaschanas warona darbu!

Romualds wifus peerunaja un meerinaja, zif spehja, bet furneschana auga augumā.

Kad no bada un flahpem jau pawifam bija nogurdinati,



te tuffnescha kaunais demons sahfa winus mozt un kaitinat ar maldu parahdibam. Peepefchi iszehlās zekineeku preefchā netahku palmu birses, un bija redsama saka, sulaina sahle un jautri fudraboti wisedams faule pluhda preezigi straumes uhdens, un pat zekineekeem litās, ka dširdama putnu tšhiwinaschana, kas mita starp sakajām palmam.

Ar garwiku fauzeeneem, ar flawas dseefmam zekineeki fšrehja us sako birsi, — un peepefchi nosuda winus us mirkli apbuhrufe parahdiba. Tur, kur nupat tā preezajās winu azis faules mirgofchanai uhdeni un wina pa wehjam pluhstoscho straumischu mirkschēschanai, atkal titai faufās un fihās smiltis tšhirfsteja sem kahjam, ispluhšdamas gaisā no winu fšreeschanas smaguma, un weeglee smilšchu putekki, kuzi smaršchoja ruhgti un faufi, padarija grehtu winu karsto elposchanu, un ar fehrigeem fehru auteem pahrwilka wifu apfahrtni.

Dtreis zekineeku preefchā parahdijās bagata pilfehsta, — pelekās putekku miglas widū spilgti wiseja feenu bahlganums un augsto juntu feltijums us schaurajeem torneem, ar bahlu fwina filumu fšihbeja uhdens pilnās upes platiba, un lehni fšihbeja pa winu smagās barkas un daudšairainās, schaurās, garās galeras. Pilfehstai blafus, pee winas fšiprajām feenam, ar spilgtu krahfu raibumu saigoja tirgus, nemeeriga kustiba, un zekineekeem litās, ka lihds wineem atpluhst neskaidra, fšehrfstoscho sarazenu, fšreeschu un ebreju runas daudšbalšigā duhšona.

— Damaska, Damaska! — zekineeki preezigi issauzās, un fšeidjās us preefchu, aismirdami nogurumu, bada un flahpes.

Bet ziti pee tam krita nespehka ar nobahlfu feju faufajās, gurkštoschajās smiltis, un nomira, lihgsmu pahrnemti, it tā buhtu fafneegufchi kahroto pilfehstu un baudiufchi wifas winas bagatās fekmes un preekus.

Bet atkal nosuda putekainā miglā zekineekus apbuhrufe parahdiba, — un no jauna druhmas fšumjas pahrnehma winu fšrbis.

Un jau faudeja spehkus nespehzigee, un daudfi palika atpakat zekā, un daudfi bija nokauti, tā no atlikufcho fšaita,

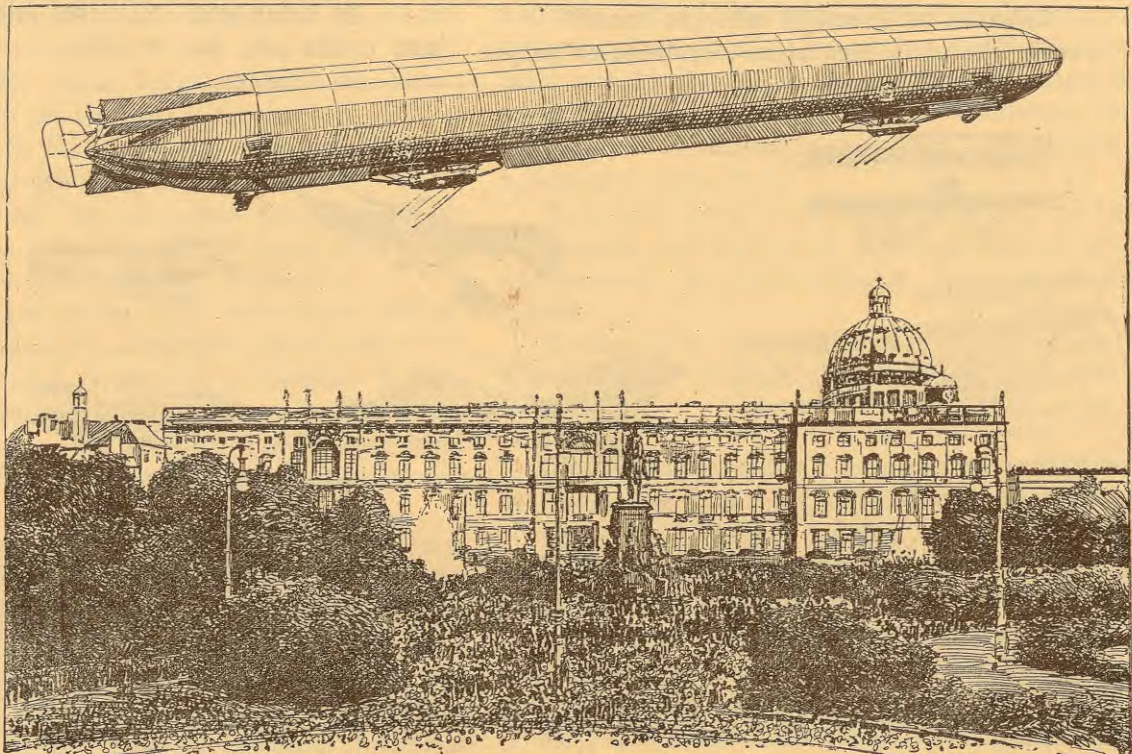
tā art no teem, kuzi wehl gahja lihdsi Romualdam no Turenas. Un nomira daudfi aij noguruma, bada un flahpem.

No rihta, kad fahrtiem duhmeem pahrwiglotām flintim lehni kahpa faule, un kad wehl debefs kalns bija bahli gaischfils, falafšjās ap zeenijamo Romualdu wina zeta beedri, un winu bija feshi tuhftoschi trihs fšmti. Kurneja, un fazija winam:

- Gewedi muhs tuffnesi, kur mehs mirstam.
- Mehs efam issalkufchi.
- Mehs flahpftam.

Un muhki winam fazija:

— Wif tura tewi par zeenijamu, — bet par ka grehkeem tas Kungs muhs foda? Lufh, mehs luhgtu Deewu, bet muhsu rotas ir nespehzigas palikufchas, un nezetas pret



Zepelins braukā gaisā ap Berlīnes pili.

debefim, un muhsu atminā ir aptumšchojufes, istaifšufe pa tuffnescha smiltim fšehsto luhgšchanu wahrdus. Tuffnesi, kur walda demoni, tu muhs efi eewedis, drofšfirdigais Romuald.

Un brunineeki winam fazija:

— Ušwaretajš daudšos turniros un gudrais wadoni, tu wedi muhs, us kureeni gribeji, un mehs gahjam tew pakat, un tizejam tew. Bet tuffnesi tu muhs eewedi, kur walda demoni un sarazeni. Slehpjas naidigais spehks, nedrihst eelastees ar mums atklahtā kaujā, bes flawas muhs gahšis postā muhsu nefaunigee eenaidneeki, demoni un sarazeni. Kas tad ir tawa mahšla un flawa, Romuald!

Un waimanaja us winu wifš fanahlfu wairums:

- Pahhdini muhs!
- Pahfirdini muhs!
- Parahdi mums zeku!

Aiſſmatuſčas bija waimanataju balſis, un neſpehziģi bija tajās draudi, un ſchehla gurſtoſchā luhgſchanās.

Notahra galwu zeenijamais Romualds no Turenas, un domaja ilgi. Norima wina zeta beedru balſis, trihzedams gaidija wiſs wairums winu, ko ſazis wineem wadonis.

Un Romualds ſazija:

— Ko tad juhs no manis gribat? Ko es waru? Waj lai es no ſmiltim, ko mehs minam ſem kahjam, radu jums kweeſchuſ?

Ar ſawa fiſchta galu wiſch ahtri pahrwilka pa ſmiltim, un peleti bahli pazehlas putelki, un ripoja, ſauſi tſchabe-dami weegli ſmilſchu graudini.

Barā tad atſkaneja preezigi ſauzeeni:

— No ſmiltim Romualds radijis mums kweeſchuſ!

— Apkaunoti no Romualda tuſfneſcha demoni!

Laudis krita uſ ſem wina kahjam wirpuſojoſcheem ſmilſchu

— No jauna no Romualda ir apkaunoti nekaunteege tuſfneſcha demoni!

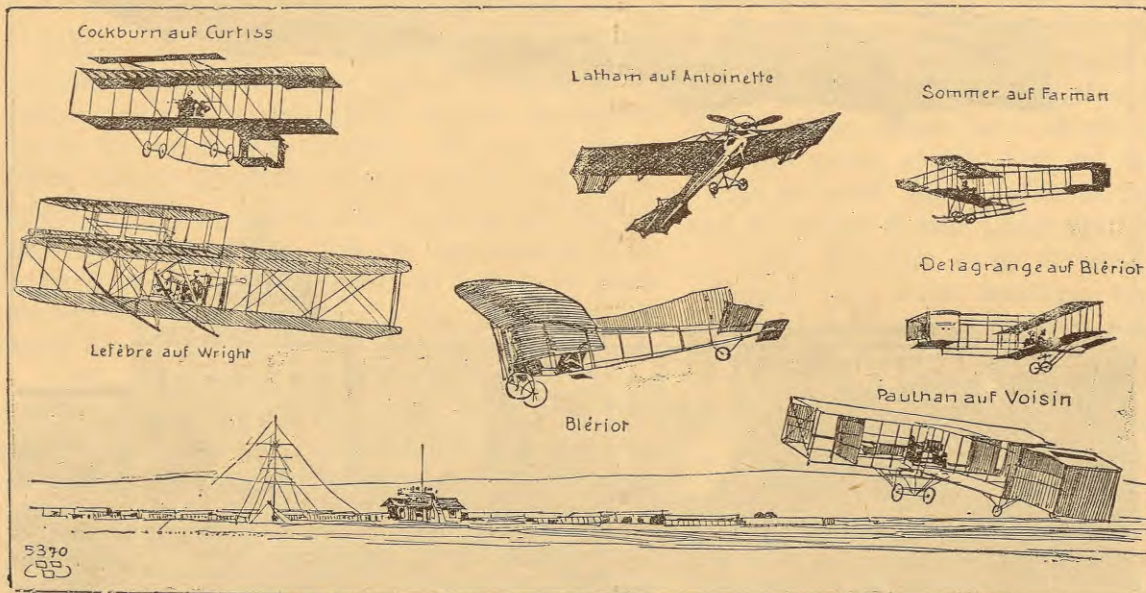
Druhſmedamees un gruhſtidamees, wini ſpeedās pee klints, ſaufas un pelekas, — un atkal peekrahpa winauſ ſlahpju kahre, un wineem likās, ka wini dſer uhdeni. Bet ziti ſtahweja atſtatu, un ſinaja, ka naw uhdens, bet neſtrihdejās ar teem, kaſ dſeſeja ar neeſoſchu uhdeni ſawas ſakaltuſchās luhpas.

Un pehž tam ſawu badu un ſawas ſlahpes peekrahpuſchi, demās no jauna pee Romualda, un winaam ſazija:

— Tagad mehs eſam gatawi eet uſ Damasku, — weedi muhs, rahdi mums zetu.

Apbehdinats ſazija wineem Romualds:

— Eſ neſinu zeta. Waj juhs gribat, lai mans fiſtis jums rahditu zetu, tura es neſinu.



Lidoſchana Betenā (pee Reimſas Franziā).

graudineem, un norija toſ, ka kweeſchuſ. Tā krahpa winauſ neiſturamais bads, un wineem likās, ka wini paeſd.

Ziti atkal tuſfneſnī redſeja tikai ſmiltis un atmenus, un druhmī klufeja, bet neapſauza toſ, kaſ notureja ſmiltis par kweeſcheem, un neſtrihdejās ar wineem.

Un atkal nahza pee Romualda, un winaam ſazija:

— Muhs nomahž ſlahpes, — tā plehſiģs wanags, winaſ ploſa muhſu eeſchas. Ahtraki dod mums uhdeni, waj mehs lihds pehdejam eefim bojā.

Un Romualds ſazija:

— Kur es preeſch jums atradiſchu uhdeni? Muhs eelenž tikai kailas klintis. Waj ar fiſchta ſteenu pa atmeni es jums gabdaſchu uhdens amotu? Bet luht, klints neiſdod uhdens.

Un wiſch eefita pa klinti ar ſawa fiſchta galu. Tad laudis, kuri bija krahpuſchi ſawu badu ar nebijuſcheem kweeſcheem, ſtipri kleeđsa:

— No atmena ar ſawa fiſchta ſteenu Romualds mums radijis auſta uhdens amotu!

no Romualda tuſfneſcha kaunee demoni.

ſaunais brunineeks Bertrans, gudrs zetu iſſinaſchana un ſajuhtigs uſ taħlam ſtanam, panehma Romualda fiſti, un gahja zekineekeem pa preeſchu, — teem, kuri brihnuma kahrodami peekrahpa ſawu badu un ſlahpes. Drihs no miglainās tahles winu azim pamirdſeja ſeltotās Damaskas minaretu galotnes, — un ſem ſchis ſlawenās pilſehtas ſeenam wini ſaweenojās ar ziteem kruſtneſchu pulkeem.

Bet zeenijamais Romualds no Turenas un ar winu trihs tuhſtoſchi trihs ſinti palika tuſfneſi, kur walda demoni un ſarazeni, un nomira no bada un ſlahpem. Nakti pee winu lihkeem eeradās ſchakati, peewilkti no miruſcho meeſu ſmakas. Spoſchā tuſfneſcha ſaule pehž tam iſbalinaja bojā gahjuſcho kaulus. Pehž tam tuſfneſcha demoni, ſauſeem wehjeem puhſdami, ilgi rotakajās ar kaulu tſchupu, — un dauſija kaulu pret kaulu un ſmiltis bira ap teem un pahr teem.

Tullojis Paeglu Martinſch.

Ar no neſpehka trihzoſchu roku wiſch aiſſweeda no ſewis ſawu fiſti, bet patſ noſehdās apakſch klints, gurdi azis aiſwehdams.

Wina zeta beedri ſawā ſtarpā preezigi runaja:

— Zeenijamā Romualda no Turenas fiſtis rahdis mums zetu.

— No jauna tiks apkaunoti

Apfkats.

Sehflu, faknu augtu un zitu laukfaimneezibas produktu istahde Jelgawā.

Lattveeschu Laukfaimneeku Ekonomiskā Sabiedriba fawā fcha gada pilnā fapulzē nolehma: labakas un fekmigatas muhsu laukfaimneeku faimneezifkās dšihwes weizinaschanas deht dibinat atfewischtās laukfaimneezibas nosaru fēlzijas, tā laut- un pławkopibas, loptopibas, dahrstopibas u. t. t., lai tanis waretu grupetees wif tee, kam fewischtē patifa nodarbotees fchinis atfewischtās laukfaimneezibas nosarēs un nopeetna griba strahdat muhsu laukfaimneezibas kulturās pazelfchanā.

Parasti nu stahjotees pee kahda darba, jaaplusko pa- preefschu, kas jau ir darits, no kam wislabat tad redsams, kas wisleidsamaf darams.

Schahda muhsu darito darbu apluhkofchana wahrda pilnā nofihmē bija ari fchi gada juniija mehneft farihkotā istahde. (Ihfa laika deht, domajams, nebija wis neweenam eefpehjams uf istahdi fewischtē „fagatawotees“, tā tas mehds buht wifur tur, kur jau gadeem finams, tā tad un tad buhs tahda un tahda istahde, bet katris nahza tahds, kahds winafch fawā itdeenifchtibā un pateefbā ir.)

Ta rahdija mums muhsu pafchu faimneezibu stahwofli loptopibā, peenfaimneezibā, ruhpnreezibā, amatneezibā u. t. t. un istahdi farihkotajas Sabiedribas ir pateizigas iktratam, kas ar fawu peedalifchanos fcho muhsu wispahribas leetu tik teizami weizinaja. Bet mafaf fchi istahde fpehja mums tant laikā rahdit ko is laut-pławkopibas, sehflu-faknu un augfkopibas.

Plaschaki darbi arweenu labaki weizami darbus dalot, kadeht tad ari istahdi rihkotajas Sabiedribas nolehmuftas, fchis muhsu laukfaimneezibas galwenās nosares, tā sehflu- faknu- un augfkopibu, kurām zaur radijufchamees apstahkfeem efam fpeesti peegreest fewischtu wehribu, fchirt no wis- pahrejas istahdes, farihkojot wehl fchinē rudent 2., 3. un 4. oktobrē sehflu, faknu, augtu un wispahrigi femkopibas produktu istahdi — tirgu — lai fchim leetam waretu pee- greest wairaf wehribas, nekā tas plaschajā wispahrejā istahde ihfā laikā eefpehjams.

Des min. produkteem buhs ari min. nosaru nepeezeefchamakee un derigakee rihki un mafchinas istahditas, tā sehflu kufamās un tihramās mafchinas, faknu un augfkopibas rihki un mafchinas u. t. t.

Kā mums minetās nosarēs koti dauds kas darams — ir pahrelezinats katris, kas fchinē laukā ar apftau strahda.

Kahda nofihme sehflai laukfaimneezibā, nebuhs tatschu fewischtē jauifwer, jo kahda sehfla, tahda rafcha, bet kad apdomajam, kas mums wehl wifs te darams, tad jafaka, ka pehbejs laiks, ka fahkam fchim jautajumam jo leelu wehribu peegreest. Mehds nedrihtstam weenaldfigi palitt pret tahdam leetam, tā wehl fchodeen no dascheem muhsu semites wideem dšrdam, ka sehklas labibu nemot is pagasta magastnam, kur tatschu tas fliktakais un sehflai wisnederigakais grauds parasti eewetots. Mums jarahda labi graudi un jastahsta par winau nofihmi wifseem un kattam,

kas semi kopj un wehl naw nahzis pee wajadfigās atfinaas. Sehflu audfeshanai pafchu wajadfibam un pahrdofchanai uf zitureeni mums leela nahotne! Tas pats fakams par razioneļu faknu, fewischtē lofparibas, audfeshanu un kopfchanu, tā ari par augfkopibu. Parahdot kopigi to, kas mums ir, mehds kopigi ari waram apspreest, kas mums wehl truhft.

Lai gan Ekonomiskā Sabiedriba fuhta fawus fpezialiftus aplahrt pa muhsu faimneezibam, lai uf weetas eepafiftos ar winau pilnibam un truhfumeem*), tad tomehr ar to ween nepeeteef — jo kopeefpaidam ir atkal faws eefpads, nekā atfewischtu daknu apluhkofchanai. Tadeht ar fcho ufaiznam iktratru, kam muhsu kulturās pazelfchana pateeff ruh, perdalitees ar wifu, kas winaem preefsch fchis leetas buhtu, gan istahdot atfewischtus preefschmetus, kahdi wini ari nebuhtu, ja teem tikai nofihme min. jautajeenu atrifnashchanā, gan peedalotees ar atfewischtu peedfshwojumu un nowehrojumu pafinoschana.

Tā ka fchis rudens istahdes noluhis ir galwenā kahrtā fekmet mineto laukfaimneezibas nosaru eeneftgumu, tad ari istahdijumeem ar pafkaidrojumeem peegreesis fewischtu wehribu.

Noteikumus un programu ifuhda uf peeprafijumu Ifstahdes komiteja, Jelgawā, Kalwes fchofejā Nr. 24.

„Semkopis.“

Pirmā latgaleeschu (latweeschu) laukfaimneezibas beedriba Witebfkas gubernā.

Ar katru jaunu deenu, ar katru stundu dšihwe nerimstofchi trauzas uf preefschu. Katris dšihws radijums fchai dšihwes mutuli pahrweidojas, papildinas waj ari, kufsch tai nepeemehrojās, eet neglahbjami bojā. Dšihwe prafa no katra fawu teesu un katris, fawu peenahfumu pildidams, ir tilpat kā daka pee nerimstofchi kufstofchā dšihwes rata.

Scho progresiwo kufstibu mehds, kuri eerauti dšihwes mutuli, gan teefchi nenomanam, bet tikdauds gan nojauftam, ka wifs wezs fatriht un uf wezām drupam zetās jauna, fpirgta dšihwiba.

Ari muhsu tautas brahfi latgaleefchi, kuri attahkati no muhsu kulturās zentra (Rigas un Jelgawas) dšihwo, tagad fahf kufstetees, fahf peegreestees tai fpirdfinofchai wehfmai, kura puhfch no reetumeem uf austrumeem.

Latgaleeschu ifglihtotee tautu dehti grib nest gaismu, grib palihdset faweem mafaf ifglihtoteem brahkeem un tamdeht tee nenogurstofchi puhlas fawas idejas pofitiwos darbos iswest. Ar kahdu preeku, ar kahdu darba mihlestibu, ar kahdu pafchaisleedfibu wini pee tam keras, tas naw te fihlā rakftinā eefpehjams attihst. Tikai to newaru palaift garam neuffwehrtu, ka: ko mihlestibā fehj, to ari mihlestibā pfauj. Lai gan pafchu ifdotais laikraftis „Dryva“ (Druma) naw tik plaschs kā muhsu, tomehr wina atrodams pa ftaitam

*) Tā jau Dobeles aprinkt ir apluhfots leelafs ftaitis faimneezibu Wirjawneekos, Sejawneekos u. t. t., kufsch darbs tiks turpinats, zit ween tik buhs eefpehjams — par ko tad wehlfatu tiks fewischtē finots.

sehklas graudinaam, un tas ari atrod augligu semi, jo laitraksts jau deesgan stipri isplatits. Tapat beedribu sinā no-manama laudis wehleschanās deht tām. Kase, kura titai scho pawafari nodibinata, jau strahdā ar deesgan labeem panahkumeem: tapat nomanama wehleschanās deht zita tipa beedribam. Un nepaees warbuht gadi diwi trihs, kad ar beedribam buhs pahrlahta wifa Latgale. Ir teescham eemesli preezatees par schahdu skaištu parahdibu un ir teescham laiks tam tā notikt. Uhdens, kuresch reis swabadu zetu guwis, newar tikt apturets; tapat newar tikt aptureta kulturelas darbības kustiba. Un ka teescham tā noteef, to rahdit war mums nuse ka atkal nodibinata jauna beedriba — laufaimneezibas beedriba. Pirmā Latgales laufaimneezibas beedriba nu reis nodibinata un zerams, ka labam peemeeram netruhs palatbaritaju.

Rubikonam nu reis pahri: 9. augustā latgaleeschi atklahja sawu pirmo laufaimneezibas beedribu; un Rehsenei pee schi weetejā wehturiskā notikuma bija tā laime buht par schās idejas schuhpuli.

Lai pā, zentigā defana Mansana kunga telpās latgaleeschi 9. augustā bija bagatigi sapulzejuschees nosfatitees beedribas atklahschanā un kad beedribu semstwas agronomis Brunowka kgs isteiza par atklahstu, norahdidams us winas nepeezeeschamo wajadību, tad leels daudsums tuhlin eestahjās tanī par aktiweem beedreem. Starp ziteem weetejeem atklahstības darbeneeem, walde tapa eewehleti jau tahkat pahsthami Latgales isglahstības weizinataji, kā: defans Mansana kgs, doktors Strinda kgs, stud. Kempa kgs, agronomis Brunowka kgs, inscheneers Steinberga kgs v. w. z. Nahkoshā sapulzē eewehletee waldes lozekli darbus un amatus notahrtos wehl tuwati. Wehlams no firhs daudf ketmes turpmatā darbībā!

„Semt“

Linfopibas pazeschanas labā

semfopibas departaments nolehmis fewischki Plestawas gubernai seedot leelakas naudas sumas. Tā gubernas semstwa bija luhguse, lai Ostrowā eerihkotu linu apstrahdashanas fabriku, kura ismaksatu ap 50,000 rubl. Iffinats, ka semes labeerihzibas galwenā walde luhgumu eewehrojuse un mineto sumu eemems jau nahkamā gada budschetā. Tahkat semfopibas departaments dod 1000 rubl. gubernas semstwai, ar ko isdarit mehginajumus linu apstrahdashanā pehz inscheneera-technologa Schewelina aistrahdijumeem, un pee Plestawas widus schēras laufaimneezibas skolās atwehrt linfopibas ismehginajuma staziju, kuras pahrsinis tuhlin komandejams us ahsemem un pa Kreewiju, lai wispuhgi eepahstos ar jaunatā laika panehmeeneem linfopibā. Kā finans, pa Plestawas istahdes laiku, no 29. augusta lihds 8. septembrim, Plestawā noturēs linopju kongresu. Semfopibas departaments atwehlejis schim kongresam 500 rubl. leelu pabalstu sawu pahrspreedumu un nolehmmu isdoschanai un isplatishchanai, tā ka linu ruhpeezibas labakai nostahdishchanai leela nosihme preefsch plashchakeem walstis apwvideem.

„Df. W.“

No Kofneses. 15. augusta peewakarē usnahza bahrgs pehrkons un eespehra Lubaneeschu mahju rijā, kas nodega

lihds pamatam. Sabega ari peewestee rudsi un daschadas faimneezibas leetas. Chka bija apdroshinata, bet labiba un leetas ne, par ko faimneekam Fahnim Ptawinam lihds 500 rubl. leels saudejums.

„Df. W.“

No Chrgleem. Chrgleneescheem reis nu ari peenahzjis koti swarigs brihdis. Ar pagahjuscho nedeku sahstot dsimtskungs fon Transehe paslubinajis watu mahju pahrdoschanu. Tagadejeem faimneekem pee eepirschchanas dota preefschroka. Skatotees pehz mahju leeluma, semes labuma, fewischki mescha daudsuma, to zenas ir ari daschadas, sahstot no 7—12,000 rubl. Saimneekem, kuri nodomajuschki sawas mahjas eepirkt, jaeematā 2 mehneschu laikā 20. prozente no pirschchanas sumas. Kas nu pahstht tagadejo Chrgtu pag. watu mahju rentneeku mantas stahwolkli, tad tam gan jashchaubas, waj no wifa pagasta jel kahdam buhs eespehjams mineto prozenti 2 mehneschu laikā eematkat. Te nu weenigā zeriba ir jaleet us dsimtkungu, kuresch jau daudskahrt ehrgleneescheem peerahdijis, ka winam sawu faimneeku liktenis naw weenaldisgs un ka tas ari schat winu tik eewehrojama dshwes pahrmainā parahdis sawu ispalihdsibu.

„L.“

No Drusteem. Bes wehšis pasuduschais naw Auktalna „Deepenu“ mahjas ihpashneeks Brigaders, bet kahds wakineeks no Sila-Knihkstu mahjam Fahnis Brigadeeris. Wina kauli naw ari atrasti Drustu, bet Raunas meschā. Brigadeera nosuschana un nelaimigais gals schejeeneescheem ari nemas naw neshprotams, jo pehdejā laikā nelaiķis bij garā wahsch. Tā ka mahjas, kuras B. dshwoja, atrodas leela mescha tuwumā, kuresch stahw sakarā ar ziteem seschu muischu mescheem, tad tuhlin domaja, ka B. sawā prahta apmulumā schat milsgā meschā apmaldijees un ais bada un ziteem dabas eespaideem dabujis galu. Schis domas tagad nu ari israhdijuschās par pamatotām. B. peederigee tuhlin greesās pee polizijas deht atkaujas, atrastos kaulus kaphschā paglabat, ko ari teem, kad kauli no ahresta bij apstatiti, atkahwa.

„Df. W.“

Alskrauklē, kā awises sino, pastrahdata schauschaliga flepkawiba. 7 werstes no Strihweru stazijas Alskraukles meschā atrada kahdu nepahsthamu, wehl jaunu zilweku nahwigi eewainotu ar 4 rewolwera schahweeneem. Drihs pehz tam winsch nomira. Zaur ismetleschanu isfinaja sekoschu: Nogalinatais ir Leelā pagasta Fahnis Kalnisch. Winsch strahdajis kopā ar tehmu Sekabu 17. augustā pee wehja dsirnawu buhwes Strihweru pagasta Tupen-Kaschoku mahjās. Tur minetā deenā pee wineem eeradusches diwi jauni, nepahsthami wihreeschi, kuri bijuschki gehrbusches pilsehtneeku drehbēs, un klusam farunajusches ar wineem. Pehz ilgakas farunas jaunais Kalnisch aishahjis abeem fweeschneekem lihdsi, bet wairs nepahnahzjis un otrā deenā winu atrada minetā weetā nahwigi fashchautu nomirstam. Nakti us 18. augustu ari wina tehws Sekabs bija nosudis is sawa dshwolkta, bet rihstā wina gultu atrada asmainu un tajā mausera lodes isshchautu patronu. Tuhlin fahkās metleschana, bet winu atrada titai 20. augustā netahlu no mahjas linu mahrkā. Winsch bija gultā noschauts, bet aishests un eesweests mahrkā. Dihwaini, ka neweens ne-bija dsirdejis schahweenu, jo lai gan winsch guleja weens

atfewisckā istabā, tomehr zitās blakus istabās guleja ziti mahjineeki. — Domā, ka abi Kalnini noschauti ais atreebības, jo wini kahdā politiskā prahwā par 1905. gada notikumem ustahjuschees tā leezineeki pret apfuhdseteem.

— Semneeku Kalnina, tehwa un dehla nogalinaschanas leetā „Br. Krai“ siao, ka zaur ahrsta ismekleschanu peerahdijees, ka wezais Kalninsch naw miris no schahweena, jo lode trahpijuse mihkstumos. Sleptawa winam wehl pehz schahweena ar neasu preekschmetu sadaustijis galwas kaušu, tā tā K. no tam nomiris, un tad lihki eesweedis dihki. Alsdomas tura us abeem sweschineekeem, kuzi 17. augustā atnahkuschy no Rīgas pee Kalnineeem, tad tee strahdajuschy.

„Rīgas Alwise“ schai leetā wehl siao: Kā wispahri domā un runā, tad Kalnina nogalinaschana naw wis notikuse atreebības deht, jo nekahdās politiskās prahwās tee par leezineekeem nekad naw ustahjuschees. Bet leeta esot tahda, ka Kalnini nokauti ais baillem, jo jaunais Kalninsch peederejis pee revoluzionareem un mescha brahkeem, un wina beedri, redjedami pehdejā laikā atgreeschamees wina atpatat pee kahrtigas dshiwes, laikam bijusches, ka zaur Kalnina nekuhtu sinama polizijai ari wina ufturas weeta. Lai no tam issargatos, tad Kalninsch bija nogahdajams pee malas. Wezais Kalninsch pats gan nebijis mescha brahlis, bet kautto winsch par mescha brahlu dshiwibuhš sinajis, un tadeht mescha brahst gan laikam nosehma, ari wina lihds ar dehlu nogalinat.

No Zehsim telegrafe „Df. Wehstn.“ nakti no 23. us 24. augustu: Ap plfsi. 1/12 trihs tehwiini pastrahdajuschy schauschaligu sleptawības darbu. K. Vogeka eebraufschanas weetas un alus bodes puifs Jultis Murrifs ap mineto laiku alus bode ais gluschy neissinateem eemesleem no trihs wihreescheem ar nashu dubreeneem katlā til gruhti eewainots, ka pehz 15 minutem nomiris. Polizijai isdewās 2 aisdomadā turetas personas apzeetināt. Trescho, kas Murrifam jau wairakfahret peedraudejis nahwi, tagad zeeschi meklē.

No Leepas pagasta Zehsu aprinkē. Stagaru mahjās zuhstas fastimuschas ar rosi (poza); weena zuhstā jau beigufes. — Korolenas muischā, Werawas aprinkē un Kulnewas pagasta Jaunsemu mahjās, Mehsefnes aprinkē sūrgi un ziti lopi fastimuschy ar Sibirijas mehri. Jaunsemos 4 gowis beigufschās, kuras dihrajoj, ar scho mehri fastimis Stepanš Mulers.

Zeeftirdiga mahte. Scha gada 7. aprili Mschkiles pagasta Lagaru mahju meschā, daschus fntus soku no zeka atrada krumos paslehytu, jau stipri fatruhdejuschu un no putneem fahnabhatu masas meitenites lihkiti. Ismekleschana peerahdijās, ka zeeftirdiga mahte ir 24 gabus wezā Terbatas aprinka semneeze Rosaltija Eifler, kura 28. oktobri 1908. g. Rīgas pilsehtas flimnizā ahrtaulibā dsemdeto meiteniti drihfi pehz tam aisnefufe us Lagaru mahju meschu un tur to atstahjuse sawam liktenim. Apfuhdsetā Eifler wehl nesen atpatat no meerteefnescha par weena sawa ahrtaulības behrna pameschanu jau noteefata us 3 mehnescheem arestā. Schoreis apgabalteefa wina noteefaja us 4 gadeem pee spaidu darbeem, atnemet winai wifas teešbas un preekschrozibas. „L.“

No Skultes. Leel-Wehweru fainneeks Waslijs Mittkows brauzis 15. augustā no Rīgas us mahjam; ne-tahlu no bijuschā Rijkutu frogā kahds wibreets winam usbruzis un nolaupijis matu ar 2 rbf. 30 kap. un wirtsfwahrfus. Usbruzeis nofersts un usdodas par Robertu Wafuschewizu no Boneweschas. „Df. W.“

Terbatas Laukfainneezibas beedribas Terbatā farihtotā istahde isdewās loti labi. Istahde ilga no 15. lihds 17. augustam. Istahditaju bijis ap tuhstoschu un

apmekletaju 23000. Istahdi ari apmeklejis semfopības ministrijas padomes lozellis Krukows.

No Krusta pils (Krisburgas) siao, ka tur, 8 werstes no stajijas, nolaipees semē kahds gaisa kugis ar 3 wihreescheem un 1 seeweeti. Gaisa kugi gaisa kugotaji atstahjuschi us weetas pehz nolaischanās semē un paschi aishgajuschy us Jekabmeestu, kur apmetusches weefnizā. Gaisa kugotaji ir Berlīnes gaisa kugneezibas beedribas beedri.

No Slampes. Pee mums usflihduschy trakt funi. W. mahjās fakosti 3 kalpi, kuzi aishbraufuschy us Peterburgu ahrstetees. Diwi no wineem atgreesusches jau mahjā, jo ahrsti konstajuschy winus par weseleem. — Ar flinti rihkojotes ais neusmanības noschahwees W. mahju fainneeka puifs. — Mums slampeneekeem ir weens krodstasch, kusch aplasa leefos grafchus; eekuhst jau nu dauds to neleeku grafchu ari tāi kaste. Schubposchana ir pee muhfu tā fahktām labatām aprindām mihfsch laika kawellis. Daschus gadus atpatat scho sportu peetopa tumščatās schktras kautini; bet tagad tas ir otradi. — Daschos pagastos, kā dsird no laikrafsteem, farihto preekschlaschjumus par alkohola faitigumu un wina aptaroschanu. Bet kas gan pee mums schahdus preekschlaschjumus farihtos? „Df. W.“

No Sihweberfes. 10. augustā weetejo Tupetaju fainneeka Upmana meita lihds ar mahju kalponi aishgajja us atahlo meschu ogot. Meschā ais neusmanības usmina us kahdu reti leelu giftigu tschuhfsu, kura tublit wairakos rinkos aptinās ap jaunawas labo kahju un eedsehla kahjā. Tikai ar leelām puhlem un isbaillem isdewās kahju atfwa-binat no reebigā un eekaitinatā reptika. Lai gan fakosti jaunawa bija til prahtiga un lika tublit no fakostās weetas laipnai kalponei isfuhht gisti, tomehr winas kahja, kamehr abas pahrgahja us mahjam un kamehr eeradās aizinatais ahrsts, fapampa lihds guhscham. Dtrā deenā U. uspampa jau wifa meefa. „L.“

No Jelgawas. Wezo laiku eeraschu — nandu podā semē aprakt, — tā redsams, ari daschi wehl scho baltudeen peefopi. No Grihwu schosejas Nr. 13 koleras barakā eewestais flimneeks K. luhdja zaur poliziju atfuhhtit pee wina dimus wina pastnas, kureem tam esot kahds noslehpums fakams. Atnahkuschajeem draugeem K. paskaidroja, ka tas esot ap-razis mahjas dahrsā nandu un aishrahdija, ko ar to darit, ja winsch un wina seewa, kura ari bija fastimufe ar koleru, mirtu. Aishrahdītā weetā rokot pehz ilgām puhlem usgahja apglabatu puķu podu ar 315 rbf. selta un fudraba naudā. Tā ka K. weseļības stahwollis labojees, tad pahrnahjis no flimnizās tas warēs sawu nandinu par jaunu aprakt. „S.“

No Leepajas. Sofija S. jaunkundse, kahda jauna un sfaissta jaunawa, ar schujamo adatu no gihmja isbadijusi ehbi un to weetu apsmehrejuse ar kahdu smehri. Pehz diwām deenam jaunawai no neezigā ahdas eewainojuma fapampis wifs gihmis. Schim tā zehlonis konstataeta afns fagisteschanaš, ko jaunawa dabujuse pee ehdes nodshschanas. Wif ahrstu puhlini palika bes fefnem un nelaimigā jaunawa drihš nomira zaur afns fagisteschanos. „Lib. Btg.“

Rīgas apgabalteefas I. Kriminalnodala sawā 21. augustā sehde isteefaja starp zitām apfuhdshu pret 19 gabus wezo Daines pag. semneeku Martinu Baudi par to, ka schi gada janwari peefuhthijs anonimas wehstules Daines pag. raskimedim Eduardam Eglischam ar peedraudejumu wina nogalinat. Baude bijis Eglischa preekschgahjeis un peefuhthijs draudu wehstules tamdeht, ka pehdejais eenehmis wina weetu. Baudi, kā nepilingadigu, noteefaja us 3 gadeem zeeetumā. Dtrā leetā 27 gabus wezajam Mahrzeenas pag. lozeklim Augustam Bergim par peederibu

1905. g. beigās pee Dlaines pag. rihzibas komitejas un par peedališčanos pee pagasta amata wihru „gahščanas“, peesfpreda 10 rbk. naudas foda resp. diwi deenas aresta.

„L.“

Kara teefa tagadejā fastahwā isteefasčot septembrī wairs tikai weenu politisku apfuhdsību no 4. līhds 7. septembrim dret Limbašču maspilsōni, pasta eerehdna dehtu Mafku Hofmani un kahdeem 35 ziteem apfuhdsiteem, no kureem 15 ir nosuduschi. Wini apfuhdsēti par peedališčanos pee Suntasču, Madleenas, Mahlpils, Allasču, Wibrotas un Buku muisču islaupišanas un kungu dšhwoktu nodebsinasčanas 1905 gada beigās. Pehz šchis prahwas isteefasčanas teefai buhščot zits fastahms.

„Df. W.“

12 Latwijas sozjaldemokratijas partijas lozjeklu leeta. 2. janwari 1908. gadā us leelās Pils eelas polizija apzeetinaja diwas feeweetes, kuras usdewās par Helenu Fuhmaleeti un Emiliju Bechman. Pehdeja wehlat israhbijās par II. walstis domes lozjeka Dsola mahsu, Setabneeku pagasta peederigo Tribni Dsol. Pee winas atrada wairafus „Zihnas“ numurus, bet winas dšhwokli, leelajā Pils eelā Nr. 20 usgahja Latwijas sozjaldemokratijas arkiwu, pastahwofču no milšiga nelegalu isdewumu krahjuma, daschadeem partijās dokumenteem, wiltotām stempelem un pašu blanketem. Turpat apzeetinaja ari kahdu Mariju Kirilowu. Sakarā ar ščo atradumu, polizija isdarija wairafās weetās pilsehtā kratiščanas un apzeetinasčanas. Eā dšhwokli Nr. 13, Aleksandra eelā Nr. 88 usgahja slepenu drufatawu ar burtu leetumi, ap 3000 rbk. wehrtibā, kā ari apzeetinaja kahdu Peteri Elstinu (winašč no fahuma usdewās par Troptsčewsku), līhds ar 4 ziteem partijās lozjekteem. Šchini dšhwokli bes tam wehl atrada partijās korespondenzi, wiltotas pafes, stempefus, diwas farkanus karogus un wiltotu Rigas apaabalteefas profurora seegeli. Tagad usmekleja galneefa Petera Melngaita dšhwokli Dstnawu eelā Nr. 18, kur atrada drufatawas peederumus, partijās dokumentus un leelaku wairumu drufas burtu. Dpat drufatawas peederumus un daschadus dokumentus atrada ari pee Ernesta Kalnina Romanowa eelā Nr. 18 un pee Fahna Wirbula Aleksandra eelā Nr. 31. Pehdeja dšhwoklis fahzās par „Romu“ un tur glabajees partijās wiswehrtigatais ihpafchums. No atrastā arkiwa redjamas wisšhtafās fīnas par partijās organizāciju un darbību. Partijas Rigas organizāzija bijuse eedalita pawifam 8 rajonos, no kureem diwi rajoni wehl katrs wairafos apafščas rajonos. Ahypus Rigas partijai bijušas organizāzijas Felgawā, Madleenā, Dsolmuischā, Leepajā, Tukumā, Wentspilī, Blatonē, Dobelē un Talsos, un bes tam wehl wairati zentri: „Bobeda“, „Sturstoneef“, „Brundsche“, „Mitreder“, „Fadja“, „Krag“, „Liberstij“, „Swetstij“, „Schadensstij“ un ziti. Ahrsēmēs partijai bijušas grupas un nodafas daschadās Schweizes, Wahzijas, Danijas, Anglijas un Amerikas pilsehtās. Wehl fewišchi organi bijušchi eerotsču apgahdasčanaī, šchaut mahzīščanaī, ekonomiskā komiščja, tehnikā komiščja, besdarba strahdneeku, emigrantu un redafzijas komiščjas un saws „Sarkanais krusis“. No 4 partijās kapitaleem — eerotsču, emigrantu, literaturas un „Sarkanā krusa“ — 10% atwehleti arween preefšč kara organizāzijas. 1907. gada pawafari Wis-kreewijas f.-d. strahdneeku partijās preefščstahwju kongres nolehmis atmešt ekspropriāzijas, kamdeht ari pawehlets atzelt wišas kaujas organizāzijas, par ko ari Latwijas sozjal-demokratija islaiduse manifestu. — Wišs arkiwa materials fadalits 15 atfewišklās nodafās un eewešts sakafšos. Tur atrada wišus partijās isdewumus, kuri 10 esemplaros katrs glabajušchees jau no 1894. gada fahfot. — Partijas lozjekli Fahni Sirniti polizija mekleja jau 1907. gadā un ap-

zeetinaja 28. majā Stabu eelā Nr. 49. Toreis winašč gribejis isbeht un šchahwis us poliziju, bet tomehr bes pawahfumeem. Winašč usdewees par Augustu Stablu un israhdijis wahjprahtibas fihmes. Tomehr peerahdits, ka winašč esot pilnigi normals, agrati dšhwojis Peterburgā un bijis ari pee Tribnes Dsola par arkiwara pahrsini. Partija Dsols fahfota sem peenemteem wahrdem par „Birziti“, „Klaudiju“, „Troptsčewsku“ u. z., bet Fuhmaleete par „Mudstii“ un „Mimosu“. Par „Luziju“ fahfota Dstlija Budowitsch kopā ar Mariju Kirilowu ispiditjuschas daschadus Tribnes Dsola usdewumus partijās darisčanās.

Pehz triju deenu ilgās teefasčanas, Wilnas kara apgabalteefas delegāzija 19. augustā šchini leetā pasludinaja spredumu, pehz kura no 12 apfuhdsiteem Fahnis Wirbuls (32 gadus wezs) un Marija Kirilowa (28) peerahbijumu truhfuma deht attafnoti, bet wiš pahrejee atfihiti par mainigeem un noteefati: us nodofčanu pee spaidu darbееm: Fahnis Sirnits (24) us 6, Tribne Dsols (20) us 5 un Helena Fuhmaleets (24) ar Peteri Elstinu (35) us 4 gadeem katrs; us eeflodsiščanu zeetofkni: Dstlija Budowitschs (27) us 2 gadeem 8 mehnesčeeem, Peters Melngaitis (37) un Ernestš Kalninsch (33) — us 2 gadeem katrs un Johans Bajars (20) us 1 gadu, bet Kriščjahnš Fetners (20) un Fahnis Kaluzeems (20) — us nometinafčanu Sibirijā. No zeetofkni noteefateem Dstlijai Budowitschs un Johanam Bajaram no foda mehra atrehkinats preefščismeklesčanas zeetumā pawaditais laiks — pirmajai gads un 8 mehneschi, bet pehdejam 8 mehneschi.

„L.“

Ar koleru Rīgā 23. augustā fahfima 2 perfonas. Slimnizā pawifam atrodas 46 ar koleru fahflimuschī.

Peterburgā, 22. augustā. Wakar Wina Majestatei Keisaram labpaita ar Wina Keisariško Augstibu Leelkašu Michailu Aleksandrowitsču dotees no Peterhofas us Kronstadtes reidu, kur apfkatija ahrsēmju zetojumā atsejofchos kreiserus „Diana“, „Aurora“, „Bogatir“, mahzibas kugi „Dkan“ un eskadres brunu kugas „Zesarewitsch“ un „Slawa“.

— 25. augustā. Schodeen kara refora gaisa kugotaju parka laboratorijā, kurā līhds šchim strahdaja Tatarinows, bij pehz lihguma jamehgina pazeltees gaisā un braukt ar Tatarinowa isgudroto aparatu. Laboratorijā eeradās kara ministrs Suchomtinows generata Wernandera un zitu perfonu pawadibā un atrada, ka gaisa kugis wehl naw fahstahdits. Us eepreefšchejā nolihguma pamata ministrs pasfhoja Tatarinowam, ka lihgumu usfkatot par isbeigtu un Tatarinowam bes kawefčanās japofčas prom no laboratorijas.

— Awise „**Nowoje Wremja**“ atstahsta pehz ahrsēmju laikrafsteem, ka Burzews no jauna laidis klajā atklahjumus un šchoreis par kahdu Sinaidu Schutschenko, kura peederejuse pee sozjalrewoluzionaru „kaujas organizāzijas“ un tanī paschā laikā bijuse ari Kreewijas slepenpolizijas deeneštā. Wina stahwejuse fatarā ar Asewu un tam palhdsejuse mervet fahdis preefšč kaujas organizāzijas.

Wokrowškaja Slobodā, (Samaras gub.), 21. aug. Wakar nodega 400 mahjas ar wišam peebuhwem.

Ahrsēmes.

Turku awises pawneedi plasčus rakstus par Wina Majestates Keisara Nikolaja II. zetojumu us Konstantinopoli, kur Wina Majestates apmeklēs turku sultanu. Turku awises zer, ka šchis apzeemojums tuwinās abas walstis weenu

otrai. Kreewijas waldneeki lihds ņchim nemeħsa Konstantinopolē weepotees. Tagadejo zetojumu tadeħt eerauga par leelu meera ņibmi. Wina Majestatei Keisaram Nikolajam nu gan ari gruħti neapmeklet sultanu, jo Wina Keisariskā Majestate iħsti brauz uš Italiju un zekā tiħ eegreesħas pee turku sultana. Livadijā (Deenwidus Krimā), kur Wina Majestates nobrauzā iħ Peterhofas, eeradās eepreeħš aħrfahrteja turku suħtneeziiba, kura sultana wahrdā noneša ņweizinajumus. Aħrsemju awiņes gan agrak rakstija, ka uš Livadiju brauts patš sultans, bet tagad redsams, ka sultans patš nebrauz, bet ņagaidis Wina Keisariskās Majestates Konstantinopolē. — Turzijas karš ar Greeķiju gan azumrħki nowehrstis, bet waj iħdoņes meeru ilgi ušturet, weħl newar ņinat, jo ruhgti Turzija un ruhgti ari Greeķijā. Arabija ņazetas pret Turziju. Apstahki biħstami preeħš Turzijas iħ iħpašči Jemenē. Arabeeħi iħiħzinajuħi jau 6 bataljonus turku kara ņpeħta. Jemenes gubernators praša, lai beš kawehšanās winam palihgā suħtiti 5000 wiħrus lihds ar leelgabaleem. Dašħas turku kara ņpeħta nodatas atklahiti iħrahda negribu, zeto uš Maħ Alsiju un ušnemtes ar arabeeħeem zihau. Turki nemeeru apņpeehānai uš Jemeni suħtisi 4 kara luguš un 36 bataljonus fauņemes kara ņpeħta. — Bijuħšais sultans Abduls Hamids atrodotees toti ņlittā gara ņahwoħki. Jabaidotees, ka winšħ nesaudejojt praħtu. Wina garigee un ņiħstee ņpeħti azim redsot maħnotees. Naktis sultans pawadot pee wafeja loga un paštahwigi raugotees uš Konstantinopoles puħ. Weeħi winšħ dedot neņatarigas pawehles un peepraņot wiħtrafaħas leetas. Kad winšħ atrodotees weens, tad winšħ taiņot breefmigu troħni un waimanajot par ņawu ņahwoħki. „Buħtu es weħl gaidiħis tiħai paħra nedekas un neuštizejees ņaweem draugeem, wiħs buħtu biħis zitadi,“ tā winšħ ņhad tad nomurminot. Ušbudinajees winšħ daušot ar duħri galdu, ņenot un waidot. Senaħ winšħ labpraħt noštatijees kaħršču liħšanā, kad tagad ņewas to darot, tad sultans ruhgti atņatot: „At tam wairš naw noħimes!“ Abduls Hamids guħt neiħgeħbees un gauħiħ baidotees no tumsas, jo winšħ eedomajees, ka nakti kaħds wiau nogalinaħot. — Lai gan rewoluzionārā kuħtiba **Greeķijā** ņchim briħšam aprimuse un kara ņpeħs atgreeses ņawās kaħarmās, tomeħ rewoluzija leekas buħt nenoweħrščama, jo nemeera kuħtiba paħret no armijaš tautā un wiħas malās notura miħtinus, kuroš tura naiħdigas runas pret waldoščo namu. Greeķi par nelabweħligeem apstahkeem Kreta dara atbidigu karata namu, ka tas aħrejā politikā naw biħis deesgan iħweizigis. — **Maroħas** sultans Mulejs Ćafids no preeka, ka ušwarejis ņawu pretineeku Rogiju Bu Ćamaru, palizis tiħri waj aħrpraħtigis. Winšħ bagatigi apdaħwinot ņawus peeħritejuš un ņwinot leelistus ņweħtiħs; leelgabali pa Ćeku duħzot paštahwigi. Bu Ćamara eelodstis buħriti un to ka peħriti wadaħot apħaħt un rahdiħot kaudim. Par Muleja Ćafida breefmu darbeem kaħds azu leezineeks „Berliner Tageblatt“ rakstia: „Peħz riħta luhgšanam wiħs kara ņpeħs tiħa uštahdiħs parades kaħrtibā pagalmā pretim Muleja Ćafida piħi. Diwi ņinti guħteku (Bu Ćamaras peeħriteju) puħstaili un pee kaħleem weens pee otra peeħeti tiħa weħi sultana preeħšā. Keiħe ar to atneša diwus leelus kurojus pilnus nogreestu galwu un atweda Rogija Ćafida 32 ņewas. Kā ušwaras ņiħmes tiħa ušweħi ari daħi wezi ņaħwejeuħi leelgabali, Rogija telis un wina trowa ņehdeħis. — Peħzpušdeenā kara ņpeħs atkal turpat tiħa uštahdiħs kwadrata ar weenu wafeju ņeenu. Uš piħs ņeħtas bija ušprauħtas 75 galwas, daħas melnas, daħas kriħta baltas, wiħas pee paħauħa nogreestas. Saldatu kwadrata widu sem ņeħtas ar ušprauħtam galwam ņehdeja ņehdeš ņehgti 24 guħteki. Šee bija Rogija

apahšwadoni un eereħdni. — Turumā atradās kaħs ar wahršču piħi, ap kuru ņahweja preeħšautos piħņeħtas baħrščumji. Guħtekus weenu peħz otra atņwabinaja no ņehdem un saldati peeħeda tos pee baħrščumjeem, kureem bija jaiħdara bendu peenahkumi. Katram guħtekim bija jaiħsteepj laba roka un to tad ložitawā baħrščumji ar baħrščas naħi nogreesa. Aħnaino roku ņuburi tuħlia tad eemeħza wahroħšā piħi. Wiħ panesa moħas ar apħiħnojamu duħšču. Neweens neiħdewa ne ņkaas. Daħi nogruħda saldatuš un paħi paštepa roku, tiħai galwu pagreesdami, lai nebuħtu jaredš ņawa ņakropošhana. Daħeem tiħa nogreesta kriħa roka un laba kaħja. No breefmigam zeħšanam daħi ņaudeja ņamanu, daħi ari nomira žaur aħnu ņaudejumu. Pee dsiħwibas palikuħšos weħa atpaħat zeetumā. Iħliħs kaħda roka waj kaħja bija nogreesta, ņta bungas. — Mulejs Ćafids wiħs guħtekus buħtu noħawis, ja wiau no ta neaturetu wina weħri. — Žiħnas pee **Melilas** turpinas. Mauri duħšħigi žiħnas pret ņpaneehšeem. Šhad tad wini ušbruħt ņpaneehšeem. Ušņaragu walauš pagatawo no ņmilšču maiħeem. Tuħņeħša ņmittis žitadi neštahw. Španeehču karalis iħlaidis pawehli, peħz kuras eefaužami 65,000 rezerwiħi. Neħsams, ka ņpaneehči ņaem wiħs ņpeħtus, lai kaħitus paħrņeħtu. — **Generalstreiks Šweedrija** beidšas. Peeħdeen, 4. sept. (22. auguħtā) ņarj darba dewejeem un ņrahdneekem paħaħta weenoħšanās, beigt streiku un ušahkt darbu pirmdeen, 6. sept. (24. auguħtā). No wairak puħem naħt ņinas par breefmigeem pluhdeem. Miħgti plubdi bijuħi Meħstā, Ćawā. — Montrežā eelas 1½ peħdas bijuħis sem uħdens. Ap 1200 žilweku dabujuħi galu. Saudejumi ņeedsas pee 40 milj. rbf. Ćawā galu dabujuħi kaħdi 600 eedšimtee. — No japanu galwas piħņeħtas Tokio ņaw, ka paraħstis **liħgums ņarj Ćinu un Japanu**. Peħz ņħa liħguma peħz aħrņemes awiħču ņinam Ćina waj piħngi naħtot sem japanu protektorata — atņardsiħas jeb aiħbildniħas rešp wiħswaldiħas. — **Franzija** gaiħa eekarošhana arween leelakā meħrā nodarbina ņabeedribas praħtus. Prinzis Ćolands Bonaparte, kaš ari toti intereħjas par gaiħa luhneeziibu, nodewis augstšolai „Koledsch de Frans“ leelaku ņumu naudas, lai nodibinatu iħpašču maħziħas krehslu gaiħa lidošhanas leetas. Paštahamais franšču gaiħa lidotajs Blerjo, kurešħ neħen no Franzijas paħr juħru paħrlidoja uš Angliju, noħleħdiħs liħgumus, peħz kureem taš lidos pa gaiħu Winē un Budapeħtā Blerjo ar Latamu oktobri ari peedalifees pee gaiħa lidotaju ņaħiħtiħs Anglija, kur gaiħa lidotaji žiħniħes par 50,000 rubli. leelu godalgu. Wiħas malās, ka redsams, leeliski intereħjas par gaiħa luhneeziħas atihstibu. — Pawiħam negaidita un paħrņeħdišča bija ņina par **ņeemeka pola ņaħneegšanu**. Laimigais ņeemeka pola ņaħneedņeħs ir amerikau aħrħis Dr. Rufs (Cooc), kurešħ 1907. gadā no Grenlandes dewās zekā uš ņeemeka polu. Par Ruku ilgu laiku neħija nekaħdu ņinu un wiħpaħri jau domaja, ka Rufs gaħiħs boja. Te peepeħi Rufs atgreesħas un ņaw, ka winšħ ar leelam gruħtibam ņaħneedņis ņeemeka polu. No Grenlandes Rufs paħemħis lihds 10 eħtimofus, bet lihds zekā beigam paħurejis tiħai 2, žitus atlaidis maħjās jau agrak. Ar ņunu palihdiħtu winšħ „ragawās“ noħtuwis pee pola. Ćuni noderejuħi ari ka bariba. Sala ņneegufes pee 82 gradeem peħz Ćahrenņeita (ap 60 gradeem peħz Belfija). Zeħš uš ņeemeka polu iħdiħs 3 un atpaħat 9 mehneħi. Pee ņeemeka pola winšħ ušpraudiħs amerikau ņlagu un atņahjiħs trubbiu ar zetojuma apraħtu. Pee paħča pola ešot juħra. Zekā no Grenlandes uš ņeemeka polu Rufs atradiħi ņemi — kaħdu 30,000 angtu kwadratjuħdiħču leelu. Dr. Rufs jau paħbrauħis ar danu twaitoni „Hans Egde“ Kopenhagenā, kur wiau kaudiħs apņweija ar neiħņakamam gawilem. Danu

faralis Dr. Kuku usaiznaja pee fewis us maltiti un tam pašneeda Danebroga ordena leelkrustu.

Stoĥholmā, 5. sept. (23. aug.). Strahdneeku fa- weenibu wadiba iſlaida proklamaziju, kurā pašno, ka no- lemtis generalstreiku beigt un ka strahdneeki war nu eet atkal pee darba. Tā strahdneekem nahzās pehz wairaf nekā wefela mehneſcha ilgas strei- ſchanaš beigt streiku, nekā neſaſneeguſcheem. Lai nu gan streika beigšana bija nolikta tikai uš pirmdeenu, tomehr daudš strahdneeku jau feſtdeen dewās pee darba. Pirmdeen ušnehma darbus wairaf nekā 100,000 strahdneeku.

Budapeſchtā, 1. sept. (19. aug.). Schejeenes ſtary- tautiškā mediziniškā kongreſā Pariſes ahrstis Doajens ſinoja, ka pehz wiaa domam problems par weſſcha ſlimības ahrſte- ſchanu tagad uſſkatams par iſſchķirtu, jo wiaam iſdeweēs iſahrſtet weſelu rindu ſchahdu ſlimneeku.

Pariſē, 3. sept. (21. aug.). Sultans Mulejs Haſids frantiſchu konſulam apoſlijis, ka turpmat Rogija peekriteju moziſchana wairs nenotiſſhot.

Pariſē, 4. sept. (22. aug.). Gaiſa fugis „Republique“ motora ſabojaschanās deht bija peepſeētis nolaiſtees ſemē 25 kilometrus no Neweraš. Pee nolaiſchanaš wiaſch uſſtrehja wirſū kahdam kokam, pee kam tika ſaleekta kuga ſtuhre. Kugi medis atpaſaf uš Pariſi.

Pariſē, 5. sept. (23. aug.). Furnižē, Belgijas ro- beſchu turumā, uſgahja weſelu ſpeegu perekti, kuri bija darbojuſchees ar ſpeegoſchanu armijā un ari Reimſā iſ- ſagufchi maſchinu ſlinti.

Brazianā (Stalijā), 3. sept. (21. aug.). Kahds kara gaiſa fugis pajehlaš ap 1000 metrus (ap 1 werſti) augſti un brauja pret wehju 40 kilometru (36 werſtes) ſtundā.

Fridrichshafenā, 3. sept. (21. aug.). Pehz 22¹/₂ ſtundas ilga brauzeena gaiſa fugis „Zepelin III.“ watar ap pulſt. ¹/₂9 watarā nolaidās laimigi ſemē un tika eeweſis ſawā noenturojamā weetā.

Katanijā, 4. sept. (22. aug.) Stordijā ortans no- darijis leelu poſtu. Iſpoſtitas wairaf nekā 100 mahjas. Sem drupam atraſti 4 lihķi, 10 gruħti un ap 40 weegli eewainotti.

Nujorkā, 1. sept. (19. aug.). Breeſmigš nelaiimes gadijums notijis ſchinis deenās Nujorkā, kur nodedſis katofu bahriau nams, pee kam ugunē galu dabujuſchi daudš behrni. Iſglahbti 700 behrni, tomehr daudš gabjuſchi bojā. Lihds ſchim jau atraſti 7 lihķi.

— 1. sept. (19. aug.). Par breeſmigajeem pluhdeem Montrejas pilſehta, Metſkā, telegrafe „Berliner Tagebl.“: „Noſliħkuſcho ſkaitu reħkina uš 2000 zil- weku. Beſ pajumtes palikuſchi 30,000 eedſiħwotaju. 1500 lihķi jau iſwiłkti no ſagrunuſcho namu drupam. Biħſtas, ka uhdens buħš tā iſſkalojis ſemi, uš kura atrodas pilſehta, ka wiſai pilſehtai buħš jaebet bojā. San- Luisto ahrpilſehta ir katrā ſinā uſſkatama par pilnigi iſpoſtitu: neweens nams naw palijis ſahwam — wiſi ſagrunuſchi. Tagad jaruħpejas par to, lai no lihķu truhdeem un da- ſchadam žitām puħſtoſchām weelam neiſzeltos ſehrgas. Galweno palihdſibu nelaimē krituſcheem, bet pee dħħwiabas palikuſcheem eedſiħwotajeem ſneeds „Sarlamais Kruiſis“.

Meſkikā, 4. sept. (22. auguſtā). No Mavelaš ſino, ka watarejā leetus gahſe un pahrluhduſchāš upes noda- rijuſchāš miłſigus ſaudejumus. Leelakā data Samaras prowinzes iſpoſtitā. Dſelſſzjetſch leeleem gabaleem noſtalots.

Batawijā, 3. sept. (21. aug.). Beſoekā, uš deenwidus reetumeem no Jawaš, uſnahkuſchi leeli pluhdi, kaš noda- rijuſchi leelus ſaudejumus. Ap 600 weetejee eedſiħwotaji

dabujuſchi galu. Dſelſſzjeku tiliti aiſneſti, drumas no- poſtitas.

Salonikos, 2. sept. (20. auguſtā). Kara wilzeens, kurſch gahja no Mitrowizas uš Iſtibu, nogahja no ſleedem. Gewainotti wilzeena preeſſchneeks un 2 eereħdai. Weens nogalinats. Sadragati 26 wagoni. No Salonikeem aiſ- brauja uš nelaiimes weetu wilzeens ar 80 strahdneekem un 2 ahrſteem. Nelaiime notikufe tadeht, ka iſnemtas ſleedes. Domā, ka to iſdarijuſchi albani. Greeku pretſchu boiktots pahtraukts.

Teheranā, 3. sept. (21. aug.). Bijuſchais ſchachš nepretojas ſawu Aſerbeidſchanaš ihpaſchumu atdoſchana i waldbai. Perſijas waldbiabas un angtu ſuhtneeziabas preeſſch- ſtahwi kahdā kopejā ſehdē kreemu ſuhtneeziabas namā ſa- ſtahbija protokolu, kurā noteiktš, ka ſchacham ja- atſtaħi Perſija triħš deenās pehz ſchi protokola paraktiſchanaš. Schachš dabū katru gadu 100,000 tumanus leelu penſiju.

Madridē, 7. ſeptembrī (25. auguſtā) „Emparsial“ ſino, ka uš Meſliu noſuħitta 12. diwiſija, ſaſtahwoſcha no 11,000 wiħreem, generała Sotomaiora wadiba.

Muħſu bildes.

Schoreiſ bildēs pašneedsam leelo Rigu un abus wiaas galwenoš maħtlaš tempus — mahju un kreemu teatrus. Ubi ſchē teatri buħweti no pilſehtaš puſes. Ja nu Rigas pilſehta preeſſch wahzeem un kreeweem, kuru ſameħrā ar latweeſcheem Rigā daudš maſaf, zehluſe ihpaſchuš teatrus, tad dabikti wiſmaš weens tahds tik pat ſtalts teatris no pilſehtaš puſes buħtu žekams ari preeſſch latweeſcheem. To praſa iſliħdſinoſchā taiſniba. Bet tad taš notiks? — Staltais Rigas politechniſkais inſtituts top armeenu wairaf ari par latweeſchu gaiſmaš piłi, jo ſtudejoſcho latweeſchu ſtalts, kaš wiaa apmeſle, itgadus aug. — Zepelinš, tā biłdē redſams, ar ſawu gaiſa fugi Zepelinu III. Berlinē weikti abrautā ap Berlinē piłi. Zepelinš no Berlinē atkal pahrbrauzis atpaſaf uš Fridrichshafenu. Tā tad no Fridrichshafenas uš Berlini un atpaſaf uš Fridrichshafenu Zepelinš gaiſa linijā (taiſnā linijā) ween kopā nobrauzis 1200 kilometri (apm. 1080 werſtes). Pateekbā wiaſch, ſaprotams, nobrauzis daudš leelaku gabalu, jo wiaſch brauja uš Berlini ne taiſnā linijā, bet ar lihķumu lihķumeem no weenas pilſehtaš uš otru. Lai gan taħtajā žekā maitataš ſpahri, bojajas motors, redſams tomehr, ka Zepelinam gaiſa tugneeziabā miłſigi panahktumi.

Walejas wehſtules.

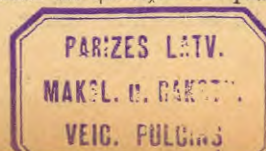
G. — W. Tā neet. Wehš latweeſchi jau paraiti wiſu mehdsam pahripiħlet, bet Juħš to ſawā rakſtā dareet tahdā mehtrā, ka ſchaubamees, waj wiaa kaħds drukās. Wehš ta wiſ- maj iſleetot newaram.

B. — H. Sanehmam. Atbildeſim tad buħš iſlaſjits.

G. — W. Labpraht Juħſu wehleſchanaš iſpilbitum, ja waretum, jo, ja tā wiſeem iſuħtiſim briħwekſemplarus, tad mums briħwlaſitaju buħš wairaf nekā abonenti. Wairati pee labas gribas awiſi paſtellet war labaf, nekā weens to daudſeem par wełti peejuħtit. Lehta, weegli giħſtama hariba ari nejmekē, dahrgats taš, kaš griħtiaki eeguħts.

Redaktors: Dr. philos. P. Salits.

Ihpaſchneeks un iſdewejs: Dr. phil. Arnolds Plates.



**Sublimat-seepes,
karbol-seepes,
kreolin-seepes,
darwas seepes,
antrasol-seepes**

(baltas darwas seepes),

ari ar glizerina un lanolina saturu,
peedahwā tā atšitūs

fewišchki labus desinfekzijas līdzekļus

H. A. Brieger,

Seepju un parfimeriju fabrika.

Dabujamas aptekās, apteeku prešču un parfimeriju veikalos un manās fabrikās noliktavās.

Velna preekšč katra!

Kas wehlas

labu, jaunatās sistemas

adamo maščinu

lihdš ar jaunakeem adameem mustureem un papehdu aparatu pielt, lai greeščas pee



W. Rutha

adamo un schujmaščinu noliktavā,

Rigā, Kungu eelā Nr. 25 (ee-eja pa nama durvim).

Abišānu pamatigi eemahja 3—5 nedeku laikā, ari teem, tas maščinu nepirktu. Pee pirkščanas pamahjiba abišānā par brihwu.

Maščinas pirzeem darbu apgahdā.



Pirmā Rigas ratu atšperu un ašu fabrika

J. M. Kramer, Rigā,

Behju eelā Nr. 9, telefons Nr. 1107.

Spezialitates: ratu atšperes un ašes, patent, puspatent un smehtu ašes, tā ari wišas ratu daļas, ratu kronus wairal. sašon., atšaitu šarnires.

Rahpjāšus, rumbu riņķus, dihišeles riņķus, ilšu šarnires, ratu turvjus, greestās bulšes, iģresnojumus wairalos sašonos.

Ch. Jürgensohn,

wihnu leeltirgotawa,

peedahwā

eekščšemes un ahršemes wihnus,

kā ari konjaku „Royal“,

stipru wihnogu wihnu 50 kap.

sefoschās filialēs:

Ģunworowa un Dširnawu eelu stuhri,

Delgawas šhofejā Nr. 12,

Ahgenskalnā, Mescha eelā Nr. 4a,

Petschal lunga namā,

Wehweru eelā Nr. 7, Wez-Rigas stuhri.

Manā grahmatu tirgotavā Šahrau eelā Nr. 13, wehl dabujama:

Dšihwa maise

no Ludwig Herwagena.

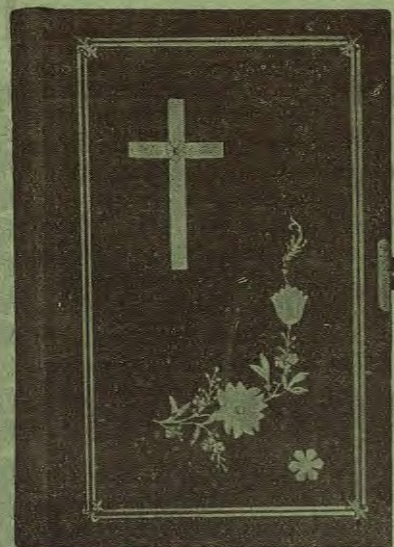
Mašā 40 lap.

Ernsts Plates.

Widšemes un Kursemes

Dšeesmu grahmatas

apmehtam 100 daščados sehjumos,



šahlot no lehtakām lihdš 7 r. 50 t. gabalā, ismekletoš musturoš, eeseetas špezieli šchajā arodā štrahdajošchās leelakās ahršemju grahmatu feetawās.

Katrai pee manis pirktai dšeesmu grahm. ir klahst tā bešmaksas peelikums:

Bilde iš Kristus dšihwes,

beš tam katrai selta lapu u. labakās ahdas sehjuma dšeesmu grahmatai uš pirmās lapas eepreekšč titula ušdrukats selta burteem bibeles partitšč.

Ernsts Plates drukatawa,

Rigā, pee Petera basnižas un Šahrau eelā Nr. 13.

Manā apgabidā isnahtuščas un dabujamas:

J. Vengerota-Swefšā

Augļu dahrsis.

Firmā un otrā daļa.

Madons sem- un dahrslopjeem pee eenešgu augļu dahrsu eeribloščanas, apstahdiščanas un aploščanas, lihds ar praktiskeem aizraddijumeem, kas ja- eewehro augtus isleetojot mahjuribā un tirdzneežibā. Nr 74 sīhmejumeem teššā.

==== **Maksā 1 rbl.** ====

Mahksligi mehšli dahrskopibā.

No profesora Dr. Paula Wagnera, Darmštādes laulfaimneežiflas ijmehginajumu stāžiflas preeščneela.

==== **Maksā 40 kap.** ====

Ernsa Plates drukatawa,

Rigā, pee Petera basnizas un Stāhru eelā Nr. 13.

==== **Weenmehr kraħjumā:** ====

Skolas kwihšes. ☐ ☐

Klases šħurnaki. ☐ ☐

Skolas leezibas ☐ ☐ ☐

==== **wifās weetejās walodās.** ====

Ernsa Plates,

Rigā, pee Petera basnizas un graħmatu tirgot. Stāhru eelā 13.

Katram Siguldas apmekletajam eeteizams nupat isnahtuščais

Widsemes Schweizijas

Zelu plans,

Kurā jo šħiti usšmetas un 4 kraħfās iswestas wifās pils drupas, kalni, upes, alas, zeti un tekas lihds ar 10 gliħteem ainawu plāteem un iħšu weħsturisku apraħstu. Latwifki no J. Widina. Maksā 25 kap. Dabujams **Ernsa Plates drukatawā,** Rigā, pee Petera basnizas un Stāhru eelā 13, tā arī wifās graħmatu tirgotawās.



Jaunā isdewumā
pahrlabota un stipri papildinata
Mahsaimneežibas
un
Pawabru mahksla.

Saħaħdijufe Minjona.

Aoderiga mahjās un faimneežibas šħolās.

Pahri pa **2000** rezepštem,
faħaħditas peħz daščadu tauru labafās
garīčas un peemehrotas Baltijas
apstāħsteem. Ar smalki isħraħdateem
kraħšu bilšču peelifumeem un daudš
ilustrācijam teššā.

Maksā gliħtā seħjumā 375 t., pa pasta
peeħuhtot 425 t., uš nar. nar. 435 t.

Ernsa Plates, Rigā,
pee Petera basnizas un Stāhru eelā 13.

Debš **Kapitals** **Kredš**

<p>==== Kursi: Kantoristeem Gramatwescheem ==== « kungeem un damam. » Sakums katrā laikā. Prospekti par w. J. Kasimirs, Rigā, Basteja bulw. 11, pr. kreew. teatr.</p>	<p>Praschana ir: Kapitals! Augstaka alga! Labaks stawoklis! Zeen. weikaln. par welfi usr. kreetr. spekus. Ludsu peeprasit.</p>
--	---



J. Nicklas, Rigā,

eerotschu kalešu meistars.

Mana

eerotschu magasina

atrodas

tagad tikai

leelajā Smilšču eelā 9,

netahlu no birščas.

==== **Filiale Jelgawā.** ====

Leelakā isweħle pa leħtakām zenam.

Leelakā islabošchanas darbniza.

Karla Brunowska

FOTO grafijas peederumu
==== **weikals,** ====

Rigā, **Walmu eelā Nr. 30.**

Aparati un objektivi arweenu leelā kraħjumā
par fabrikas zenam.

Stereoskopu bildes un stereoskopu.

Ilustrēts katalogs par 28 kap. pašmarkās.

Afinau truhkums.

Dr. Hommel'a Hematogens
Peeprafot sewiščti jausīwer

Kadetu torpuja wirtsahršs Wladimirskā, Dr. med. Schulz: „Es Dr. Hommel'a Hematogenu īsmehgināju 6 pīlņigos ašin's truhkumu gadījumos un mani notvehojumi pee sčheem gadījumeem sčini sīnā interešanti, ka es gadu eepreefčh biju dšells preparatus parafstijis ar pawišam wahjeem panahfumeem. Pehz Dr. Hommel'a Hematogena leetošchanaš turpreti bij koti labi panahfumi, kuri pot wehl pehz 1 1/2 mehneišcheem pehz beigtas ahršteschanaš netil ween la nepamastinajās, bet wehl turpinajās. Uftrihotošchatee panahfumi pehz Dr. Hommel'a Hematogena leetošchanaš ir eewehrojama apetites pazelšchana.

ir no wairaf kā 5000 eefčh- un ahršemju profesoreem un ahršteem par wislabato atsihts, dabujams wišās apteekās un apteeku pretščhu pahrdotawās.
Dr. Hommel'a Hematogenu un paladarinajumi jaatraida.

Dr. P. Jurjana wezmahtu škola, Rīgā (ar krona teešbam).

Jaunu školneetščhu ušņemšchana katru deenu no 3-5.
Luwatas sīnās pee Dr. P. Jurjana, Alberta eelā 2a. Telef. 3739.

Slimeem

wahjeem, abas kabrtas, iswilkumi no dšihwneetu fehlju dšedšereem „Setara šchidrumš“ īsgatamots pehz D. Tel-nichina parauga no D. Kalenitschento laboratorijas. Siniški-populara litera-tura par fehlšas iswilkuma darbibu uf zilwela organišmu, fakahbita sem ahrstu Abramowa un Winogradowa redakcijās, īfuhita beš mašfas. Adreše: Д. Калениченко, Москва, Козловский пер. № 21, кв. № 66, собственный домъ.

Flatons „Setara šchidrumš“ no D. Kalenitschento mašfā 2 rbl. 50 kap. fuhtišchana 1-3 flatoni 40 kap. (war ari uš pehzmašfu).



Manā apgahdibā īsnahfufe un dabujama grahmata glišhā sehjumā:

Seedi un pehrles.

Uflafitti

stahsti, dšejas, derigi padomi un ilustrazijas.

Mašfā 1 rbl.

Ernsts Plates, Rīgā, Skahrau eelā 13.

Pehrzeet ahrščhujamas mašchinas

„Baltica“



Winas ir beš konturezes, weentahrschafās un īturigalās konstružijas. Ideals no šchujmašchinam, kas ušlabo darba spehju un dod labu pekau.

Dabujamas tikai

J. Kronberga šchuj-, adamu mašchinu un welosipedu weikalā,
Rīgā, Rungu eelā Nr. 28.

Isleetojat gadījumu!

Seme pahrdodama daščad. gubernās, lehtas ženas un īdewīgi notekumi, ar bantas un semtopibas rižibas komištjas pabalstu, koti preefčh ešlam. Wehstulu adreše: С.-Петербургъ, Надежденская № 1, кв. 32, помъщику.

Dšells gultas,
behrnu ratinus,
masgajamos flekus,
petrolejas wahrilajus,
tehsmatchinas,
emalj. wahram's traukus,
petrolejas krahnis,
stikla un fajansa pcezes,
nikela un alfenida pcezes,
peedahwā pa lehtafām ženam

J. E. Muschke

lampu fabrikas noliktawa
Terbatas eelā Nr. 18.

Metala Kapu Kroni
leelā īwehšē lehti.

No 4711

Parfims Cordiale

jauns leelīfs

Modes parfims
nešalīhdšinamā smarščas
pīlnibā un šūprumā.

Ferd. Mülhens

Kešnē pee Keines un Rīgā.
Schuhau eelā 15.
Wišur dabujams.

Anglu, frantschu, wahzu, freewu

un zitas walodas pamatigi, aštri
un lehti eemahzās

Dr. Kummera

walodu institutā,
Rīgā, Teatra bulwari 8, II.
Prospekti par walti.



Kant
kas
sewiščhks

ir teh a firmas Aleksej Gub-
tin pehznahzeja

A. Kusnezow un Komp.

Swaigs fuhtijums smalkalās

famillīšas tehjas

ar seedeem jaufta 1 rbl. 60 kap.

libof 3. rbl. mahzina.

P. H. Peters,

agraf Tsin-Lun,

Rīgā, Schuhau eelā Nr. 4.

Telefons
3064.

Skaistuma sepes „JDEAL“



SELTA MEDALIS
LONDONE 1906

Gl.
20
K.

KOSMETISKS LABORAT.
„AVANCE“
RIGA

Fabrila: Awotu eelā Nr. 21.
Noliktawa: Kauf-eelā Nr. 10,
pee Maas.

Latweeschu Laukfaimneeku Ekonomiskà Sabeedriba

Rigà, leelà Kehnimu eelà Nr. 29

un

==== fawàs nodatàs: ====

Mufknè	Selgamà	Schagare	Wentspiff
Muzè	Leepajà	Smiltene	Wainodè
Baufkà	Laudones-Obseenà	Subatè	u. t. t.
Dobelè	Meseknè	Talfos	
Sekabmeestà	Salbù	Walfà	

peedahwà wifadas laukfaimneezibas maschinas un rihkus, sehlkas, mahkfligus mehklus un zitùs semkopibas peederumus.

Par beedreem Sabeedribà war eestastees abeja dšimuma laukfaimneeki, kà ari beedribas, eemakfajot wiskmas 10 rbl. dalibas un 1 rbl. eestahšanàs naudas.

Sabeedribas laikrasts „Semtopis“ isnahk reisi nedekà un makfà ar peefuhtischannu beedreem 1 rbl., nebeedreem 280 kap. gadà.

Baltijas audeklu manufaktur-sabeedriba,

Rigà. (fabrika Kengeragà). Rigà.

Par fabrikas zenam pahrdod paschu pahrdotawà

Kungu eelà Nr. 22

Linu un pakulu dšijas un wifadas audeklu prezes, kà ar balinatus un nebalinatus deegus un tehnos.



Rigas
krehlneeku beedribà.

Schnéewigta konzerti

no 24. augusta lihds 1. septembrim.

Spezieli buhwapkalumus,

juntu papi, darwu, pernižu un wifas mahlderu krahsas, kehšhu, galda un dezimal swarus
wislehtati pahrdod

M.P. Silleneeks, Rigà,

==== tikai ====

Terbatas eelà Nr. 7.

J. Redlicha  angļu mag.
Speziāla nodata pr.  musikas instrumenteem.

Mahzibu sahsumam:

Stihgu un fitamee instrumenti.



Wijoles no 2—100 rbl.
Wezas wijoles no 25—1200 r., no wahžu, frantschu un italeeschu meistareem.
Wiolontschelli no 15—100 rbl.
Wezt wiolontschelli no 50—500 rbl.
Mandolinas, ihstas italeeschu, no 4—75 r.
Gitares no 3 rbl. 50 kap. — 60 rbl.
Koncert- un aford-zihteres.

Dabatàs wahžu un ihstas romeeschu
stihgas.

Wiš peederumi preekšch wišeem stihgu instrumenteem.

Wijoku fastes

à 2.—, 2.50, 3.—, 4.—, 5.—, 6.—, 8.—, 10.—, 12.—, 15.—, 20.—, 25.—, 30.—.



Stahrda un toka puhšamee instrumenti:

Korneti à 15.—, 20.—, 25.—, 30.—, 40.—, 50.—, 60.—, 75.—.
Meschragi à 45.—, 50.—, 60.—, 75.—, 90.—.
Trompetes à 25.—, 40.—, 50.—.
Altragi à 30.—, 35.—, 40.—, 50.—, 60.—.
Tenorragi à 35.—, 40.—, 50.—, 60.—, 70.—.
Baritoni à 40.—, 45.—, 80.—, 90.—, 100.—.

Leetoti, labi išlaboti šahrda puhšamee instrumenti leelà išwehlè pa lehtām zenam.

Wiš peederumi preekšch wifadeem šahrda puhšameem instrumenteem.

Pascha musikas instrumentu darbniza.
Išlabošchana un jaunbuhwe.



Godalgota Rigà 1901. g. ar šudraba
Walfs medali.

Wijolu, puhšchamo instrumentu, kà ari zitu instrumentu išlabošchanas teel af galwošchannu pehž wišām mahkflas prasibām no atšihiteem wahžu meistareem išpilbitàs.

➡ Zenu rahditaji par brihwu. ➡

„Waldschlöschena“ Merzens.