

PARĪZES LATV.  
MAKSL. D. RAKSTĀ.  
VEIC. PULCĪNS

# Mājiņas Vēstis

Ilustrēts nedēļas žurnāls zinātni,  
literaturai, mākslai un sadzīvei.

№ 42.

1909. gadā.

Trešdienā.

## Saturs:

|   |  |
|---|--|
| Laba un ļauna jēhdzeini. Profesora Dr. Friedricha Paulsena.   | Apriņķis. Valsts domes darbība. Dažādas zināšanas un pastāvumi.  |
| Weinbergs kā audzinātājs. N. Needras. IV. Spānijas pantišķana. Republikas bijušā prezidenta N. Salmerona. | Beidzes: Rīgas apgabaltiesas nams. — Valsts bankas nams Rīgā. — Inšeneru Grāde ar viņa lidojamo daiktu. — Profesors Tšehovs Lombroso +. — Sigismunds Morets, jaunais Spānijas ministru priekšnieks. — Markīss Ito +. |
| Kad druva bresī. Renē Vasena romans. No franču valodas tulkojis.  |  |
| Birinu kalnos. Svana Vasova stāsts.   |  |

## Abonēšanas maksa

|                         |                |                      |                |                          |               |
|-------------------------|----------------|----------------------|----------------|--------------------------|---------------|
| Ar pēriņtiskānu cēšiem: |                | Rīgā jāņemot:        |                | Ar pēriņtiskānu ahrēmēs: |               |
| Par gadu . . . . .      | 3 rēl. 50 kap. | Par gadu . . . . .   | 3 rēl. 50 kap. | Par gadu . . . . .       | 5 rēl. — kap. |
| " 1/2 gadu . . . . .    | 2 " — "        | " 1/2 gadu . . . . . | 1 " 50 "       | " 1/2 gadu . . . . .     | 2 " 50 "      |
| " 1/4 gadu . . . . .    | 1 " — "        | " 1/4 gadu . . . . . | 75 "           | " 1/4 gadu . . . . .     | 1 " 25 "      |

Numurs maksa 10 kap.; katra abrešes maksa 10 kap. Gludinājumi maksa 10 kap. par vienlīdzīgu smalku rindinu.

Kaunuma, ahdas, sīlītīfās,  
puhšļa un dšimma sīmībās it-  
deenās no plkst. 9—1 un no 6—1/2 9 w.  
No pulkst. 5—6 w. tīf damās un  
behrnūs. Rīgā, Maršālu eelā 8,  
tuvu pee Grehzņeeķu eelas.

**Dr. Machtus.**

**R. Nebelsiecka pehņn.,**

Kaļķu eelā 11, blakus krahstafet.



gumijas un  
metāla sīempēki  
grawras,  
flifšejas un  
krahfas

peedahwā lehti gēš

taļā iswedumā jau kopš 25 gadeem.

**W. K. Kiessling,**

Rīgā, piano magalina,  
L. Jehkaba eelā 8, blakus bīrščai.

**Fligeli,  
Piano,  
Harmoniumi,**

Klaweeru spēhles aparati,  
lōšču šķapji  
tikai labakee fabrikati per mehrenām  
zenam.

☐ Kafijas ahr-dedsinatāwa

**„NEKTAR“**

peedahwā weenmehrswaigi  
dedsinatū un malfu kafiju par  
lōfi mehrenām zen. Ari nededsi-  
natū=kafiju, tehju, zuku ru, u.t.t.

Leelā Aleksandra eelā 24.

☐ Eeja no Romanowa eelas.



**Rīgas Pilsētas Lombards.**

No 13. novembra 1908. g. līhds 26. novembrim 1908. g. eefihlata  
leetas no Nr. A 230657 līhds Nr. A 237349 un Nr. 359952, 363773, tā ari eefihlata  
leetas Lombarda nodalā I. no 13. novembra 1908. g. līhds 26. novembrim  
1908. g.; no līhlu sīhmes Nr. 88522 līhds Nr. 89538 (Ja nebuhtu jau is-  
pirktas waj pagarinatas) nahts 28., 29. un 30. oktobri 1909. g.

**pulksten 10 pr. pusdeenas,**

Pilsētas ahrtrupes telpās, Sīrgu eelā Nr. 12,

**isubtrupesčanā.**

Pehdešais termīnš preešč augščejo līhlu pagarināšanas waj  
ispiršanas ir deena preešč isubtrupesčanās. — Ubrupē panahtee pah-  
folijumi teef pehž 8 deenam pehž līhlu sīhmes usrahbīšanas ismaksati.

**Weralin**

melna šahbaku krehme

šķahrdā bundschās

=== beš terpentina. ===

Dabujama wifās apteeķu pretšču, ahdas un kolonial pahrdotawās.

**J. C. Kocha laku fabrika, Rīgā.**

Dibinata 1842. gadā.

**Uhrfabrtigi lehti.**

Sauni zigari

**„Extra“**

10 gab. 10 kap., 5 gab. 5 kap., 2 gab. 2 kap.

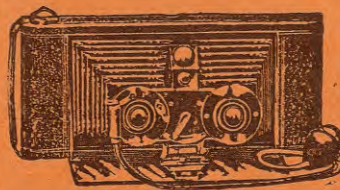
**A. G. Ruhtenberg, Rīgā.**

**Jannatwehrtā tehranda un dsellspretschu tirgotawa**

**J. Silleneek,**

— Suworowa eelā Nr. 3 —

peedahwā sawu labi apgadato krahjumu, tā: wifūs buhwapšalumus, amat-  
neeku rihkus, kehķu un šaimneezības leetas, daščadas dsells gultas,  
madražes un t. t.



**Wislehtaki  
fotografiski aparati**

un peederumi zaur sawu isurību un no-  
derību ir tee, tuzi pagatawoti uš jaunāto  
isgudrojumu un pehtijumu pamata pirmās  
estahdēs. Wahzijas, Anglijas, Franziņas,  
Austrijas u. z. pirmklasīgu fabriku  
produkti dabujami arweenu manā weelalā  
wisleelalā iswehlē.

**Rekord** fotografiskas plates, kmitalijas un papiri pašča fabri-  
kācijas waj pašajuma, dabujami par wislehtakām zenam  
masumā un leelumā. **Weenigi manā noliktawā** dabujami augstātā labuma  
Kraft un Stendeka kolodija papiri un Ričarda Šohra fotogr. plates, ortochro-  
matiskas un bešlaktuma par weenu zenu.

„Fotografija.“ Grabmata paščmahzibai dabujama wairs tikai  
nedaufos eksemplaros par 1 r. — 150 f.

„Zenu rahditajs“ latweešču walodā ar 175 sīhnejumem un  
ap 20 bīlšču peelikumem ar daufs rezeptem  
un pamahzibam teef isuhitīs pa pastu pret 35 kap. pašim arhās.

**Dr. Buzlera** fotografisku peederumu noliktawa un fabrika  
Rīgā, Aleksandra eelā 36. Telefons 2161.

**Ch. Jürgensohn,**

wihnu leeltirgotawa,

peedahwā

eekščsēmes un ahrsēmes wihnus,

kā ari konjaku „Royal“,

stipru wihnogu wihnu 50 kap.

šefošchās filialēs:

Suworowa un Dīrnawu eelu stuhri,

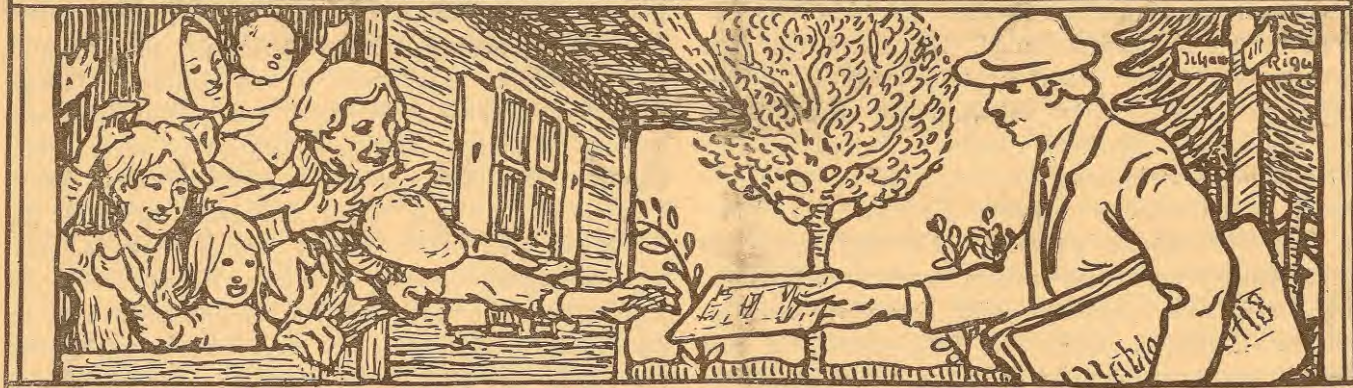
Delgawas šhofesjā Nr. 12,

Ahgenskalnā, Meščha eelā Nr. 4a,

Beščal kunga namā,

Wehweru eelā Nr. 7, Wez-Rīgas stuhri.

# Mahjas Weefis



Nr. 42.

Rigā, 21. oktobrī 1909. g.

54. gada gabjums.

PARIŽES LATV.  
MAKSL. U. DABASZIN.  
VEIG. PULCINŠ

## Laba un ļauna jehdseeni.

Profesora Dr. Friedricha Paulfena.



### I. Formalais un teleologiskais ušķtats.

1. Ģtiskais atspoguļojums ſamos ſaķtumos iſtet no diweem jautajumeem; abi ſķee jautajumi domataju zilweku nowed arween atpaķat pee etikas. Birmais no teem iſtet no moraliſķa ſpreeduma funkzijam: kaſ ir tikumiſķo wehrtibu ſtarpibas peķdejee pamati? Otrais iſķķķitās no gribas un darbibas: kaſ ir pats peķdejais meķķķis?

Atteezotees uſ pirmo jautajumu ſtaķw weens otram pretim diwi uſſtati, teleologiskais un formalais. Birmais ſtarpibu ſtarp labu un ļaunu wed atpaķat uſ teem roſņajumeem, kaķdi ir paſķa daritaja darbibaĭ un gribas wirſeeneem peķķ ſawas dabas uſ wiņa paſķa buķtibas iſweidojumu, dſiķwes darbibu un apkahrtni; tee ſauķas labi, ja tee uſtura un pawairo, ſlikti, ja tee peķķ zilweku eeſtata trauķē un iſpoſta zilweku dſiķwibas un buķtibas, waj wiņu tendenze iſeet uſ to. Formala etika turpretim iſeet uſ to, lai laba un ļauna jehdseeni tikumiſķā garā tiktū apſiķmeti neraugotees uſ wiſeem darbibas un iſtureſķanās weida roſņajumeem, kā gribas abſoluta kwalkitate, kura naw ne atwaſņajama ne pamatojama, bet tikai konſtatejama kā ſakts: labs ir peķķ ſanta griba, kaſ apſiņas zeenibu pret peenahķumu, ſlikti — taķda griba, kura ar apſiņu pretojas peenahķumam. — Ģ ſķini jautajumā noſtaķķos uſ teleologiskā pamata.

Ari otrais jautajums: kaſ ir wiſas gribas meķķķis? iſſauķis daſķķadas atbildes, kuras wedamas atpaķat uſ diwām pamata formam: hedoniſķo (tiķķmeſ) un enerģetiſķo (darbības). Birmejā apģalwo, ka griba arween un wiſur weķrſta uſ tiķķmi (iſwairiſķanos no ſaķķem), un tā tad peķķ wiņa tiķķme ir augſtaķais jeb abſolutais ideals, kaſ neteeķ wairs paģehrets wairak kā zita labā. Enerģetiſķais uſſtats turpretim apģalwo: griba naw weķrſta uſ tiķķmi, bet uſ objektivu

dſiķwes ſaturu, waj ari tā ka dſiķwe ſaſtaķw no darbības, tad uſ kaķdu noſaķitu konķretu dſiķwes darbibu. Perſoniſķs buķtibas peepildijums, peepildita (nobeigta) dſiķwes darbiba tik atteezotees uſ atſewiſķķo kā uſ wiſpaķribu, ir peķdejais meķķķis un augſtaķais labums (ideals).

Ģ eeſtatu peķķdejo eeſtatu par pareiſo; un peķķ ta tad redſes ſtaķwolkli, no kura ſķee meķķina konſtruket tikumiſķo paſauli, buķtu apſiķmejams par teleologisku enerģiſķu. Labs ir, taſ buķtu taſ prinķips, iſtureſķanās weids un gribas noteiktiba, zik taķ teem tendenze, zenſtees taķdā kaķrtā uſ gribas augſtato meķķķi, kaſ apſiķmejams ar wahrdu pilniba un labķlaķķiba.

Nakſoſķās abās nodatās iſliſķķu tos pamatus, kaſ mani peepſpeeduſķi pee ſķaķķda uſſkata. Bet pirms kaķdu wahrdu par ſķee leetoteem iſteizeeneem.

Iſteizeena teleologiskis weetā no paſķa ſaķtuma leetots wahrds utilitariſķs. Kaſ mani uſ to peepſpeedis beidsot ſķo iſteizeenu gluſķi atmeſti, ir taſ, ka neraugot jau nemas uſ ſķi wahrda nepareiſo atwaſņajumu, ari pawiſam neeeſpeķķjami iſſargatees no paķķpra-tumeem. Taſ zehlees no Bentama (Bentham) ſkolas; F. St. Mills ſawā paſķķbiografijā atſiķſtas, ka ſķo wahrdu uſdabuķis. Tā tad ſawā pirmſaķtumā tam ir neſķķirams ſakars ar hedoniſķmu; un tā ſķi etika, no kritiķeem, kuri tikai pawiriſķi eeweķķrojuſķi tur leetoto terminologiķu (noſaķtumuſ) noweduſķi to arween no ļauna Bentamam kaimiņos. Lai ſķiķ maldiķai peķķ eepēķķas aiſſproſtotu zeku, eſmu ſķo noſaķtumu, lai gan mana uſmaniba naķķa deeſgan weķķu, iſmainiķis ar teleologiskis, kura apſiķmeķumam ari taſ ſewiſķķs labums, ka taſ atģaķķina wiſpaķķejo paſaules uſſtatu, no kura zehlees ſķis etikas weids, proti platoniskais=aristoteliſķais.

Wina pamata uffats ir tas, ka ikweenai buhpei un ari zilwekam univerfumā ir fawis usdewums; etikas peenahfums ir isfinat scho usdewumu un no ta isreetofchu buhtibas isweidojumu.

Kas atteezas us isteizeeneem energetifks, energifms, tad to darinaju tadeht, lai man buhtu tihis pretmets hedonismam: newis juhtu fatwars, bet dshwes darbiba ir gripas mehrkis. Weebalfojums pee Aristotefa energeia ari sche atgahdina jehdseena iszelschanos. Kas beidjot atteezas us isteizeenu labllahjiba, tad tas ka rahdas ir koti isdewigs apshmet augstako idealu no wina abam pufem: pirmkahrt, ka tas par fewi ir objektivis dshwes faturs, kas pastahw no wisu zilweka garigo spehtu peepilditas darbibas, steifu *Euporia τοῦ βίου*; bet isteizeens labllahjiba aptwer ari fewi tahlako, ka schis dshwes faturs no subjekta ar labpatiku teef isdarits un peedshwots, un schi juhta tad no pilniga dshwes fatura neteef wifis isflehgta, bet gan eeflehgta.

2. Mehginaschu pirms peerahdit teleologifka uffkata garu un teeftbu. Parastais preefschstats atronas tuwat formalam uffkatam. Darbibas, ta parasta apstina teefees arween fazit, neteef wis wehl tikai zaur saweem rofnajumeem tikumifsi labas waj slistas, bet tas ir tahdas paschas par fewi; eefkats ischekir par tikumifsa darba wehrtibu, newis wina felas. Ja samariteescha schehlfrdiba ewangelija ari nebuhtu spehjuse glahbt stary splekawam gukofcham dshwibu, ja pat, kad ta buhtu kfuwuse par wina nahwes eemeflu, kad wehl tuwejee laupitaji buhtu usbrukufchi ari glahbejam un tamlihds ispuhtufchi pusdshiwaja dshwibas swezi, lai nepaleef wairs neweena leezineeka: us muhfu spreedumu par schi darba tikumifto wehrtibu tas nedaritu nekahdu eefpaidu. Waj ari, ja apmelojums, newis ka parasti mehds, neatron tomehr tizigas auffs, teef posshts un noraidits un panahf tamlihds to, ka apmelotajam teef atrauta ustiziba, kuru wiansch lihds schim baudija nepelniti, bet apmelotam nu teef dahwata pawairota eewehriba un ustiziba, tad wifis schee eefpaidi jau koti teizami un wehlami, bet tomehr tas neko negrosa pee apmelojuma negehlibas.

Sche ir fakams: peefshme pee leetas itin pareisa, bet tas wehl naw nekahds eebildums pret teleologifko apluhkofchanas weidu. Tas protams neapgalwo, ka no atfewifschas darbibas un winas pateefam felam, kuras zaur wina eestahjas, ir spreeschams, bet darbibas un isturefchanas weidi ir labi waj slitti, zit teem pehz fawas dabas tendenze, issaukt isdewigus waj neisdewigus rofnajumus. Apmelojuma dabā ir apmelotam laupit godu un ustizibu. Ka tas pateefiba nepeepildijas, tue zehlons nebija schini darba, bet gan kahdas treschās personas apsiniba, wehribā un zilweku passhchanā. Apmelojums, peefleenotees Aristotefa terminologijai (nofautumeem) waretu fazit bija causa per accidens (nejauschs zehlons) bet ne causa per se (patstahwigs zehlons), nejauschs eemefls, bet ne isdewigo fetu zehlonis. Moralei turpretim naw darischanas ar nejauscham felam, bet ar rofnajumeem, kas pamatojas zeeschi pascha darbibas weida

dabā. Zifkai ir darischanas ar gravitazijas dabas likumu, bet ne ar ihstendam befflaita wariablām (dashadām) kri-fchanas kustibam; ta melle smaguma likumu, neluhkofjot us to, ka gravitazijas tendenze nekad weena nenofata kahda kermena ihstenu kustibu. Ta ari medizina luhko nofazit kahda medikamenta (ahrstneeziabas schles) waj ari gifts dabā atronoscho rofnajumu, it labi sinadama, ka atfewifschos gadijumos tuhftoscheem zitu zehlonu schos rofnajumus (eefpaids) wahjina, pahgrofa un padara taifni otradus. Itin tapat morale pateefiba mehgina nofazit darbibas weida dabā atronoschās tendenzes, bet newis atfewifcho darbibu begala grossgās felas; ta jautā: kahdi rofnajumi (eefpaidi) us zilweka dshwibu buhtu apmelojumam, ja weenigi pehdejais nofazitu wifas felas un panahfumus? Peelikdama scho mehrauklu, ta nofata wina newehrtibu. Un atkal otris peemehrs: schehlfrdibai pehz sawas dabas tendenze masinat zilwezifko postu un tadeht wina l.ba.

Teb waj ta ir maldischanas? Waj schehlfrdiba tomehr pate par fewi laba, neewehrojot winas rofnajumus, un ta kaunprahtiba kauna? Ja samareetis byhtu bijis pilnigi nespehjigs sneegt palihdsibu, ja tas pats buhtu nabags, slims gulejis mahja un tam pascham buhtu bijis wajadfigs palihdsibas, waj ari tad tas buhtu bijis tas pats? — Sinams; bet ari pareisi saprastais teleologifkais uffkats nerunā pretim. Ari sche tikumam buhtu tikai nejauschi no-greesis ahrejais rofnajums (felas), bet wina tendenze buhtu ta pate un us to jau spreedums ween iseet. Bet peenemfsm, ka pehz paschas leetas dabas tas buhtu isflehgts, ka weens zilweks spehtu sneegt otram zilwekam palihdsibu, peenemfsm, ka ikweens no teem dshwotu us sawa planeta, buhtu gan spehjigs sawa kaimina planeta postu eewehrot, bet gluschi nespehjigs teem palihdsjet, waj ari tad lihdszetiba buhtu laba? Waj mehds tad nesazitum: tas naw labi, ka wiansch lihdsf zeesch, ta tikai welta zeeschanu pawairofchana, buhtu jawehlas, ka tam tiktu nemta spehja, redjet zitu postu? — Bet wiansch tomehr paliktu labs zilweks. — Droschi ween: bet ar to klusu zeeschot wehl tiktu peedomats klah, ja tas buhtu tuwu un waretu palihdsjet, tad wina klahbuhtne waretu darit labu. Mums eet tapat ka teorija: kahrtēju un nenowehrschami peenemtu atteezibas stahwolli mehds atstahjam bes eewehribas. Mehds fakam: swaigsnes ir mirdsoschi punkti un domajam ar to, ka ta ir absoluta ihpaschiba. Tikai atfinas teorijas reflektija (eefschejais gara fatwars) buhs pahrlzezinata, ka schis spreedums prafa kahdu atteezibu, proti muhfu azi, kas juht gaismu. Ari sche parastais uffkats fazis: bet swaigsnes tomehr spihdetu ari tad, ja wifas azis aismigtos. Sinams, bet tas nenofihme neko zitu ka to: ja atkal kahda azis pawehrsches, tad wina to atkal farehdes. Ja wispahw nebuhtu azu, nebuhtu ari sposchu punktu. Ta jau nebuhtu eespehjams nekahds rofnajums (eefpaids) zilwekam us zilweku, ja tee sawā starypā metafisiki buhtu noschirti, ka Leibniza monades, tad buhtu gluschi tuffchs apgalwojums: kaunprahtiba ir kauns un schehlfrdiba ir laba. Kaunprahtiba un schehlfrdiba tad buhtu wahrdi bes nosihmes, waj ari scho wahrdu nemas nebuhtu.

3. Tomehr, mums tahtaf eebildis, ta tomehr naw pareisi; moralistkais spreedums nepawisam neiseet us darbiba un darbiba weideem, bet us usskateem: tas ir labs, ja darbibas motiws ir labs, darbs ir labs, kad tas isreetejis no peenahkuma apstinas, wina saturen un fegas war buht kahdas buhdamas. Bihdi ar Kantu fakot: wispaher naw nelas labs, ka weenigi tikai laba griba.

Ari schi peefihme naw nepareisa. Protams, ka moralistkais spreedums par kahdu darbu iseeet wispirms us to, kahda gara tas darits; personas moralistko wehrtibu, kas sche parahdas, grib isfinat un tadeht faka beidsot: kas tad winau peespeeda ta darit? Ahrstis isdara bihstamu operaziju un pazients mirst. Publika tagad spreesch teefu: waj wispaher to darijis ais sawtibas? Ne, pazients nespehja maffat. Ta tad ais godkahribas? Bet fintam reisu wispaher jau laimigi isdarijis scho operaziju, tikai schoreis tas bija nelaimigs gadijums. Ta tad wispaher bija besmehra weegprahstigs? Ne, tikai pehzi lillas apdomaschanas wispaher apnehmas to darit. Ta tad fajuta, ka winam, ka ahrstam, peenahkas to darit? Ja tas ta ir, tad ar to fajuts, ka schi darbiba moralistka finu newainojama.

Ta ir. Bet weena leeta wehl naw galigi skaidra: waj ari leetiskaka finu operazija bija attaisnojama. To ispreesch schis mahstlas saprateji; un ja tee atron, ka isnahkums pee schahdeem apstahktem jau eepreesch bihis paredsams, tee winau tomehr nopef, neraugotees us winau labo gribu. Un ta ari sche neisschir usskats, bet peenahkums, t. i. newis ihstenais atfawiskakais gadijums, jo par nelaimi neweenu nedara atbildigu, bet isnahkums, kahds eewehrojot leetas apstahkus bija fagaidsams.

Ko mehs sche redsam, ir starpiba starp personiko un leetiskiko spreedumu, kas teef nodots par scho darbu un to mehs fastopam wispaher. Skweena darbiba dod eemeslu diwejadam spreedumam, subjektiwiformalam par paschas personas usskatu, un objektiwimaterialu par pascha darbibas weida objektiwowehtibu; pirmaja gadijuma mehs prasam pehzi motiwa, pehdejaja pehzi rofnajumeem, kas atronas paschas leetas dabu.

Ir koti no fwara, to skaidri isprast un nojauft, ka sche abi spreedumi weens no otra neatkariigi un beeschi ween nowed pee preteja isnahkuma; war kahda darbiba buht subjektiwu laba un objektiwu atmetama un atkal otradi. Par fwehto Krispinu teef stahstits, ka tas sadhis ahdas, lai no tam pagatawotu sahbasus nabaga kautimeem. Waj ta tad Krispins ir saglis un flitks tehwispaher? To tatkhu mehs wis negribem fajit. Preesch fewis tas nebuhtu nehmis ne to wismasafu. Bet redsedams behrnus ar jehlam, pusnosaluscham kahjam, wispaher newareja to noskatitees un ta ka winam pascham neta nebija, tad panehma bagatam tirgotajam gabalu ahdas, lai teem palihdsetu. Ne gluschi bes eefschegas pretoschanas, ta peenemem, ari wispaher bija mahzihes haufli: tew nebuhs sagt. Bet wina schehlferdiba bija tik leela, ka wispaher nehmas us fewi karatawu breekmas. Ko gan palihdi, ta wispaher buhs pahrdomajis, bagatam auggotajam wina mantiba? Ta winam tikai par paschidnaschanu. Warbuht, ka Deews fawa schehlferdiba winam

peerehkina to, to wispaher isdarijis pret sawu gribu. Un ta wispaher aisgabja un ar labu firsdapfinu panehma tikdauds, zik tam wajadsigs. Ja nu schehlferdiba un laba griba wispaher ir laba, tad ari wina sche buhs laba. Subjektiwiformalais spreedums sche newar nahft pee zitada resultata: Krispina griba, kas ar labu firsdapfinu un upurejot pats fawas intereses, kalpoja ziteem, bija laba griba.

Tomehr schahds spreedums naw weenigais, kahdu isfauz schi darbiba. Ari pats darbibas weids ir apspreeschams preeschmets un tas teef fastahditk pamatojotees us rofnajumeem, kas atronas winau dabu. Neatteegas tik ween ka us labi domaschanu, bet ari us labi darischanu; ar labi domaschanu ween pasauli pasrahbats dauds kaunuma. Objektiwu apluhkojot Krispina darbs israhdas por sahdsibu, zita ihpaschuma peefawinaschanas bes ihpaschneeka atkawas. Schahdam darbibas weidam pehzi fawas dabas, neatkariigi no motiwa atfawiskaka gadijuma, ir rofnajumi, kas leela mehru war apdraudet wisu zilweku labklahjibu. Tee kuhst redsami tad, kad darbibas weidu padara par wispahereju: ja ikweens rikotos pehzi mahstmas: ja pehzi mana eefkata mantas war darit leelaku labumu, ja tas pahreet zitu ihpaschuma, nekta tas tagad atronas, tad ta ir mana teefiba waj mans peenahkums, to pahwest zita ihpaschuma, — kas buhtu tad tas fegas? Katra finu: pilniga ihpaschuma atjehsana. Un ar to tad buhtu raditi tahtaki rofnajumi: dsina, radit un usglabat mantas wairaf par azumirka wajadsibu, sustu un zilweku dsihwes isweidojums kuhstu neefschepjams. Ta tad rofnajumi, kas atronas tahda rikzibas weida dabu ir postofchi un tadeht tas ir flitk. Un wehl par jo bihstamaku tas teef turets tadeht, ka sahdsiba aisleegta un teef fodita. Ja Krispins buhtu wests teefas preeschaka, ta winau bes schaubam buhtu notesajuse. Un ne tik ween ka pehzi formelas teefbas, ari ka likumdeweja ta nebuhtu warejuse rikotees zitadi. Krispina sahdsibas deht ta newaretu eefprauft likuma tahdu formas klausulu: ir tomehr peeferschanas pee fwefcha ihpaschuma nesodama tahda gadijuma, ja ta ar labu nodomu noteef trescham par labu un schim trescham teef darits tik leels labums, ka tas pahrsver ihpaschneeka saudejumu. Taisni tam pretim formula: peeferschanas pee fwefcha ihpaschuma ir sodama, noder preesch wiseem bes isnehmuma. Wisleelakais te waretu peenemt pamihstinoschus apstahkus. Un teefnefs pehzi fawa spreeduma wehlat waretu isfkaidrot priwati: schehl man gan bija, tomehr man wajadsjeja teefat. Es redsu, tu domu labi. Bet tu eef schahzis leetu nepareisi, par to es tewi gribu pahreelinat, lai tu nedomatu, ka tew notikuse newainiba. Un wispaher tad waretu tam rahdit, ka wina rikziba, zik newainiga ta ari neisskatas, tomehr ar wispahereju labklahjibu ta naw saweenojama.

Wehsturneeks nereti buhs tahda pat stahwofli: wispaher nosodis darbu, bet nenosodis daritaja raksturu un atkal otradi. K. L. Sanders, Kotschewes flepkawa, zik is wina wehstuku un draugu leezibam redsams, rikojees pilnigi tant pahahwiga tiziba, ka tas upurejas preesch fawas tautas; wispaher domaja nogalinat eenaidneeku, kas samaita wina tautas dwehfeli. Un ja us schafota nahkas mirt grehtaki,

nekà us kaujas lauka, tad mehs ijusto nodofchanos pee-  
nahkumam tomehr newaram wehret sematu. Tomehr ta  
pate rihziba objektiwi apluhkojot wisleelakà mehrà atmetama.  
Ja ikweens gribetu uswestees par teefnef par otra dshwibu  
un nahwi un drihstetu wihu nogalinat, ja tas tura wina  
dshwibu par nelatimi preefch wispahribas, tad teeftkà  
kahrtiba buhtu pilnigi isahrdita un atgreeskos atpakat karsch  
wiseem pret wiseem. So naw jau neweena zilweka, wismas  
tahda, kam atkashtibà stahwollis un eespaids, par kuru  
weens waj otris nebuhtu pahrllezinats, ka wina rihziba ir  
neprahtiga un tà tad wina nahwe buhtu zilwezes laime.  
Tadeht nahwes spreedums par Kotschebues ftepkawu bija  
katrà sinà talfnis un wajadsigs. — Inkwistoti usoda fezerus  
un tos nosfepkawoja. So domajams un war itin labi  
buht, ka wismas weens waj otris to darija ar smagu firbi,  
bet darija to pilnigi fawà tihrà peenahkuma pahrllezibà,  
ka ir labaki, lai fezeris mirst, nekà kad wisa tauta teek no  
wina pawesta un samaitata. Subjektiwi apluhkojot wina  
rihziba ir nesmahdejama, ne masak kà teefnescha, kas par

nabaga Sandu paslubinaja nahwes spreedumu. Weenigà  
starpiba meklejama materialà daschadibà: mehs neefam  
wairs pahrllezinati, ka tas tautai buhtu par swehtibu,  
ja waja un foda ar nahwi domu starpibas religiofas  
leetas.

Nespehja schos abus apluhkofchanas weidus isschirt,  
fazek dauds juhu. Kas darbu neewa, doma, ka tur ari  
wajadsetu peenemt kahdu flittu motiwu, lai attaisnotu no-  
fodifchanas spreedumu par raksturu, pee inkwistoreem wal-  
dibas kahri un neschehlibu, pee Sanda lepnibu un leelibas  
ligu. Dtradi atkal, kas atfist raksturu un to saprot, doma  
ar to aishildinat darbu un dob tam newainigu waj usfla-  
wejoschu nosaukumu. Wehstures rakstneeku morallifijoschai  
partejibai sche ir ihpafchs laufs; pee rihzibam wahrbi un  
motiwu teek tà israudsti, ka lastajs fajuh waj nu simpatiju  
un augstzeenibu, waj ari faschutumun un reehjumu. Parasti  
jau te masak atteezas us fapraschanu, ka us to, lai lastaju  
azis leetas padaritu par labam waj flittam.

(Turpmat wehl.)

## Weinbergs kà audsinatajs.

Andreema Reedras.

### IV.

Weinbergs un pilsoni. Kahda ir Weinberga  
nosihme preefch latweeschu pilsonibas leetas?

Pee latweeschu pilsonibas iszelschanaš Weinbergim naw  
nekahdas dafas. Wispahrigi mums japatur prahta, ka pee  
wefelas kauschu schkiras iszelschanaš atsewifchs zilweks mas  
ko nosihme. Tur zehloni meklejami wispahrejos schai  
schkirai labwehligos dshwes apstahkos. Ari latweeschu  
pilsonibu isaudsinaja labwehligi dshwes apstahki. Pirmà  
leela, kas winai nahza par labu, bija ahtrà ostas pilsehtu  
usplaukšana beidsamos ischetrdesmit gados. Schi us-  
plaukšana prahja dauds jauna darba spehla. Otrs labums  
pastahweja eefsch tam, ka reisà ar schàs usplaukšanas  
fahkumu atkrita nost daschadee eerobeschajumi, kas lihds  
tam nodroschinaja amatneezibu, tirdsneezibu un namneezibu  
sinamai, toreis wahzistkai pilsonu schkirai. Un treschais  
labums bija tas, ka ap muhsu pilsehtam nebija wahzu  
lauzineeku. Statistiskà sinatne to jau sen peerahdijufe, ka  
pilsehta newar istikt bes eezekofchanas no laufeem. Pil-  
sehtas eedshwotaji ismirst apmehtam treschà waj zeturtà  
paaukse, kadeht wihu weetà janahl eezekotajeem. Kamehr  
nu daschadas preefchrozibas wahzeescheem muhsu pilsehtas  
nodroschinaja weeglu istikfchanu, tikam ismirstoscho familiju  
weetà radas weenmehre jaunus, waj nu no eezekotajeem is  
ahrssemem, waj ari no pahrwahzoteem latweescheem. Bet  
kolihds tika atzeltas wahzu preefchrozibas un eefahkas  
swabada fazensiba, tà pamafam tika neezigaka eezekotaju  
straume, un ari latweescham atkrita nost faimneezifst-  
teeftkais dshneklis us pahrwahzofchanos. Tad muhsu pil-  
sehtas eedshwotaju flaits fahka dabifkà kahrtà papilbinatees

no fawas tuwakàs apkahrtnes, kas bija latwifka. Un no  
leelà latweeschu eenahzeju bara pamafam weens, otrs fahka  
usstrahdatees us augfchu, isaugdams no weenkahrscha strahd-  
neeka par fihkpilsoni.

Ta bija gluschi dabifka attihstiba, kas isaudsinaja muhsu  
pilsonu schkiru, un Weinbergim tur naw nekahdu nopelnu.  
Ja, winam naw tur pat nekahdas dalibas. So taš laikos,  
kad schi attihstiba norifinajàs, taš laikos Weinbergs wehl  
jihnijàs preefch masgruntneezibas un preefch inteligenteem.  
Pilsonibai Weinbergs fahka peegreest wehribu tikai tai laikà,  
kad is latweeschu fihkpilsonibas widus fahka attihstitees  
leelpilsoniba: namu ihpafchneeki, leeltirgotaji, ruhneeki,  
leelufnehmeji un par wisam leetam — krahkafchu direktori  
kà augofchà latweeschu kapitala representanti.

Latweeschu fihkpilsoniba bija un wareja buht tikai demo-  
kratiska aif eemesleem, ko senat jau aprahdiju. Wini bija  
paradufchi pakautees us pascha domafchanu, paschpahrllezi-  
naschanos un paschdarbibu. Leelpilsoniba turpretim isauga  
is teem, kas fahka isleetot un rihkot ari zita spehtus, is  
teem, kas mahzijàs pawehlet. Tur dabifkà kahrtà tad wa-  
reja eefaknotees ta kundifkà domafchanas kahrtiba, kahda  
bija wajadfiga preefch Weinberga audsinamàs latweeschu  
kundu kahrtas. Un kad zitur schahdas kundifkàs doma-  
fchanas kahrtibas Weinbergs peeteefoschà mehrà nebija  
atradis, tad tas nahza gandrihs kà patš no fewis, ka  
beigàs wifsch atrada faweem idealeem peemehrotu weetu  
leelpilsonibà.

Ne pilsonibu ir Weinbergs gribejis kopt un audsinat,  
bet leelpilsonibu, latweeschu fungus un patrizeeschus. Geksch  
tam pastahw wina nosihme latweeschu pilsonibas jautajumà.

Leelpilfonibu wīnsch ir pratis pa dafai organiset, tai wīnsch ir usstahdijis mehrtus, tai wīnsch lihdsina zeku. Bet schis zeksch wed us kautto latwīsfieem patrizeescheem lihdsīgu, wed us tahdām pilsonības formām, kahdas pastahweja fīmtu gadu atpakaļ. Toreis wīsa pilsehtas pahrwaldišchana atradās nedaudsu patrizeeschu familiju rokās; masakeem pilsonieem nahzās tikai paklaust. Gluschi us to pašču iseet ari Weinberga nodomi, tikai ar to starpību, ka familiju weetā stahšos domu beedri, un ka schi kundšiska rihšofchanās lai atteektos ne tikai us pilsehtam, ket ari us laukeem, us wīsu tautas dšihwi.

Schee Weinberga nodomi, kā ari wīna tattika un zīnās lihdsēkti jo skaidri un raksturiski parahdijās pagahjuschās Rīgas wehleschanās, tee parahdas dseefmu swehtku jautājumā un Weinberga preekschdarbos preeksch kompromīsa noslehgšchanās ar leelgruntneekem.

Sawā brošurā „Politische Gedanken“ Weinbergs usstahda zinīsko apgalwojumu, ka zilwēks sawā darbībā teekt wadītis tikai no weena ahreja un no weena eekšēja motīwa: no ahrejeem spaideem un no godkahribas. Un Rīgas wehleschanās wīnsch sawu tattiku dibināja tikai us abeem scheem motīweem. Wīna ideja pastahweja eeksch tam: isleetot to latweeschu godkahribu, kureem ir wara rokā. Jo mums Rīgā jau ir laba teefa tahdu latweeschu, kuru rokās ir leela wara. Tee ir muhsu naudas eestahschu direktori. No teem ir atfarīga wīleelafā latweeschu namneeku, tirgotāju, amatneeku un ruhpnieeku dafa. Ja kafes direktori to wehletos, tee war daschu labu atfarīgo ne tikai wahrdsinat lihdsīsmifumam, ket pat galīgi isputinat. Schos ahrejās waras nesejus nu Weinbergs luhkoja eekšdit preeksch saweem nodomeem zaur godkahribu, tos lihdamš usstahdit par kandidateem us pilsehtas domneeku amateem. Bet nabaga aīsnemajeem atklahti tika „Rīgas Awīse“ peedraudets, ka us to aīsnahmeju kreditu sahšshot skatitees nelabwehligi, kas par peem. nenokahrtošhot sawus nodoktu maksajumus un tā saudesshot sawu balst. Preeksch ka schi balst bija nododama, tas bija jaspapot katram paščam no fewis.

Par fewi saprotams, ka starp muhsu naudas eestahschu direktoreem un waldes lozeekem atronas dauds goda wīhru un domneeka amatam noderīgu zilweku. Es negribu isteikt nekahdus pahmetumus pret to, ka kafes direktorus zek par pilsehtas aīstahwejem. Es te gribeju aīsrahdit tikai us to, ka tee lihdsēkti, ar kahdeem Weinberga laīkrakstis kopoja balst us kafes direktoreem, ir pilnīgi ahreja wara, newis balstotāja eekšēja pahrleezība. Daudskahrt jau schi pahrleezība war sakkānet ar ahrejo preekschrakstu; bet ja tā nekāstā, tad tomehr jalkausa ahrejai warai . . . Tur no paščnoteīschanās wairs newar buht ne runas. Un ja leeta aīstīstīsees tabkat us to pašču pušt, kā Weinbergs wīnu eebīhdijis sleetēs, tad drihs ween mehš peedšihwošim latwīsku plutokratiju.

Tagad, sinams, leetas wehl nestahw tīf kauni, jo starp domneekem bija jānem ari daudsi latweeschī, kuru eekšējā autoritate un zeena pee wehletajeem ir tīf leela, ka wīneem nedrihsstēja noekt garam, kaut gan tee nepeedereja pee latweeschu kapitalu pahrwaldītajeeem un pat daudšos jautā-

jumos nebija weenis prahtis ar Weinbergi. Bet ja Weinbergs wehl kahdas reīsas wadīs wehleschanu organizāciju, tad mehš neschāubami peedšihwošim wehl wairakus godkahribas un ahrejas waras triumfus. To Weinbergs jau isweda zauri, ka no demokrātiskās puses tīka domneeku farakstā tikai nedaudsi; un us nahkamo reīfi wīnsch jau peedraudēja, ka no teem, kas usdroschinatos tīstīf oposīziju pret leelpilfonību, netīks usņemts kandidatos it neweens. Tur nu tawa pahrleezība, tur tawa paščnoteīschanās, demokrātiskais latweeti! . . . Un ka Weinbergs teescham nebaidītos schos draudus ispīldīt, tas redsams jau no tam, zīf maī wīnsch baidas no garīgas waras, no eekšejas autoritates, ja kafes un Namneeku Beedriba us wīna pušt: wīnsch nebaidījās pee wehleschanam ignoret tīf isplatītu laīkrakstu, kahds ir „Dšimtenes Wehstīneks“. Ja, pat boīkotu pret saweem pretneekem wīnsch pamehgināja farīshot.

Sinams: weena pate muhsu leelpilsonība wehleschanās neka nebuhtu panahkuse. Wīnai bij jāmeklē beedri. Schoreīf jau nu naw ko schāubitees, ka ar wahzeescheem nebeedrodamees latweeschī zīhru buhtu pasaudejuschī, ari ja Weinbergs buhtu beedrojees ar demokrateem. No schā stahwočka skatotees kompromīsa noslehgšchana bij tas prahtīgākais, ko wareja darīt. Kaunums pastahweja tikai eeksch tam, ka demokrātiskos Weinberga opONENTUS sistematīstīf luhkoja isflehgt no domes kandidateem. — Bet raksturīstīf te ir tas, ar kahdeem motīweem Weinbergs eekahrbināja wahzeeschus us kompromīsu, kas preeksch wīneem bij deesgan skahbs ahbois. Wīnsch aīsrahdīja us kopejām kahrtas interesem pee wahzu un latweeschu leelpilsonības, us kopeju eenaīdneeku, kas iszehlees weenā latweeschu tautas dafā — sozīaldemokrātiskajos strahdneekos. Latweescheem pretīm Weinbergs gan usfrehra, ka sozīalīstīf apdraudot tautīsko leetu. Bet to tak katrs patš war saprast, ka wahzu tautība no latweeschu sozīalīsteem nekahdā sīnā newar tīf apdraudeta. Tā tad kopejās interesēs ar wahzeescheem newar buht tautīstīskas dabas. Wahzeeschī to tā saprata un tā to saprotam ari mehš, ka domatas bij leelpilsonīstīskās interesēs.

Wahzu leelpilfonību Weinbergs prata pahrleezināt, ka tā bes latweeschu leelpilsonības newar īstīstīf, ka pehdejā tai ir wajadšīga. Tapat wīnsch puhlas tagad pahrleezināt ari waldbību, ka schi latweeschu leelpilsonība waldbībai ir wajadšīga. Preeksch tam wīnsch isleetā Rīgas latweeschu Beedribu un dseedamos swehtkus. Schee swehtki lai pahrleezinātu waldbību, ka starp latweescheem ir daudš tahdu, kas pilnīgi peekriht waldbības politikai, bet ka scho peekriteju dabīstee wadomī ir meklejami latweeschu leelpilsonībā. Tā tad sīprīnadama latweeschu leelpilfonību, waldbība sīprīnatu pate sawus peekritejus.

Buhtu schee swehtki isrihkojami Rīgai ween, tad leeta buhtu pahraf weentahršcha. Katra kafe usstahditu no saweem aīsnahmejeem wajadšīgos dseedatajus, tapat kā wīna wajadšīgā brīhdī war usstahdit balstotajus, un nobalsotu, tas ir — nodseedatu kā peenahkas. Bet kā augščā jau mīneju — Weinberga noluhki neapmeerīnas ar Rīgu ween. Leelpilsonības wadībā wīnsch grib nostahdit wīsu tautu. Un waldbībai wīnsch grib peerahdit, ka tauta klausa latwīskai

leelpilsonibai. Kā to lai isdara? Jo neds godfabriba, neds ahreja wara te nepar buht par dfinelkeem. Lauzeneeki no Rīgas kafem ir par mas atkarīgi, un gods pirmā kahrtā tatšču buhs fwehtku rihlotajeem, ne dseedatajeem.

Te nu Weinbergs isleetā eefščejas autoritates motivus preefšch leelpilsonibas ahrejas autoritates stiprinafchanaš. Wīnšč prot eegrofit leetu tā, ka fwehtku farihlotaja ir Latweefšču Beedriba, het fwehtku noluhķs ir — politifķs.

Latweefšču Beedribai pee tautas wehl ir eefščeja autoritate. Wīna ir bijufe wezwezo tautas idealu auiletaja, un ir reis no reifes tautu pulzinajufe ap fcheem idealeem. Pee fcheem idealeem peedereja ari dseefmaš. Kopt dseefmu preeku un list zaur to ufleefmot tautibas garam, tahdam tautibas garam, kā mehš jauntautibneeki to faprotam, — tas bij dseefmu fwehtku ufdeuwums fenaf un to tee fafneegš ari tagad. Tā tad par katreem dseefmu fwehtkeem un par wīnu labu isdoschanos mehš waram tikai preezatees. Bet fchoreis israhdas, ka dseefmu fwehtki nemas naw dseefmu fwehtki, ka wīnu ihstais noluhķs naw dseedafchana, het politifķa demonstracija! Te wairs nekriht fwarā, waj dseedatajai lihds finamam laikam war peeteefofchi fagatawotees, nekriht fwarā, waj tautā par finamo momentu teefcham tit leelifķi preezajas, ka uf to jarihko tautas fwehtki . . . kad titai waldbiba dabon redset, zit wīnai padewiga latweefšču leelpilsoniba un zit paklaufīga fchai leelpilsonibai latweefšču tauta!

Tā Latweefšču Beedriba, kā ari daudfi latweefšču patrioti zaur fchahdu manewri ir noštahditi toti gruhtā stahwołki. Ar dseedafchanu un dseefmu fwehtkeem wīni simpatisē; Latweefšču Beedribas aizinajumam gribetos paklaufit, — het nu wifur jaatduras uf preteftibu fwehtku politifķai dabai! Muhsu stahwołkis fchai leetā ir tabds, ka reis uffahytu Latweefšču Beedribas darbu mehš labprahst gribetu redset isdodamees wīna tautifķā kodola deht; het Weinberga politifķos noluhķus un fwehtku politifķo dabu mehš wehletos redset atraiditus un atbihditus kā ar fwehtku eefščejo garu nefaweenojamus. Un Latweefšču Beedribu mehš mitki luhgtu, turpmat wairs nedarit tit rupju kuhdu: isleetat eefščejas autoritates motivus preefšch ahrejeem noluhķeem! To lai dara Weinbergs ar faweem domu beedreem; het muhsu idealu wezai kopejai Latweefšču Beedribai jaftin, ka Weinbergim ar idealeem wifpahrīgi un ar tautas idealeem fewifchki naw nekahda fakara.

Šhos manus pehdejos wahrduš Weinbergs, finams, labprahst isleetotu pret mani tahdā finā, ka tee peerahdot, ka es laikam efot waldbibas pretineeks un rewoluzijas pee-kritejs, — kā wīnšč to lihdsfigos gadījumos ar ziteem jau ir darijis. Lai wīnam tas nebuhtu eefpehjamš, tad fche peebilstu, ka es fajelfchanos pret waldbibu atfifhstu katrā gadījumā par nofeegumu, un paklaufību walķis lifumeem es uffkutu par fawu peenahfumu, kamehr ween es efmu fchās walķis pawalstneeks. Zit tahku fneedsas ahrejas autoritates robeschas, tiktahku fchai autoritatei jalkaufa. Bet tur fahķas eefščeja autoritate, tur runa eet par tizibu, par pahrlēezību, par firdejuhtam, tur waldbibai naw neds waras par mani, neds ari teeftbas, eemafitees manā eefščeja, garigā dšihwe. Un ja es redsu zilwefus, kas nepar preezatees par to, ka tizibas brihwiba Kreewija tit ilgi bija aprobefchota, ka mahķes waloda behrnam tika aifleepta, ka fche dšimufchee walstseerehdai te wairs weetas nedabuja, ka fkolotaji wairs nedrihfsteja audfinat behrnus par latweefšcheem, es faku: ja es redsu zilwefus, kas par fchahdam leetam nepar preezatees un fwehtkus fwinet, tad es wīnus waru fapraft. Jo juhtas naw preefšchā rakftamas; to nepar isdarit neds waldbiba, neds leelpilsoniba . . . Weinbergs, finams, ta fapraft newarēs tadeht, ka wīnam eefščejas autoritates daba ir fwefcha. Bet tur es wīnam palihdsfet newaru.

Kā ari Latweefšču Beedriba fwehtkeem ir peedewufe politifķu dabu, to es uffkutu no wīnas pušes par kuhdu, kas mafina wīnas eefščejo autoritati pee tautas. Bet kas pahrsin leetas apstahķkus un Weinberga roķas puifchu taktifu tuwak, tas fapratīs, kā fchi kuhda wareja notift, un aifbiidinās Beedribu. Tikai tās bailēs mums paleef: ja Weinberga eefpaids Beedribā nemasinafees, tad Beedribas tahķakās attihstibas gaita buhs nofpraudita: no demokra-tifķas tautas idealu kopejas uf kund fifsu leelpilsonibas flubu. Turp tautas wairums wīnai lihdsi eet newarēs.

Un tāpat laikam tauta newarēs eet lihdsi leelpilsonibai, ja ta tautas wahrdā gribēs flehgt kahdu kompromifšu ar leelgruntneezību. Newis tahdā finā, itkā mafgruntneeki, uf kureem fchis kompromifš atteektos, wehletos naidā dšihwot ar leelgruntneefkeem; het wīni nepar atfifht, ka Weinberga organifetaj leelpilsonibai buhtu jel kahda teeftba, runat mafgruntneeku wahrdā. Dšihwe audfina ari muhsu mafgruntneekuš demokra-tifķā garā; Weinbergs wīnus nepahr-audfinās par paklaufigeem kalpeem leelpilsonibai.

## Spanijas panihķfchana.

Republikas bijufchā prezidenta N. Salmerona.

Ugrakais fpaneefchu republikas prezidents N. Sa-l-merons, eekams tas fcho rakftu nobeidsa, tika pahrfteigts no nahwes. Wīna dehts Nikolas Salmerons D-Gerfa bija tit laipnis to pabeigt, tā ka tas wareja parahditees wahzu fchurnala „Documente des Fortschrittes“ flejās un ari mums eefpehjamš eepafifhtinat fawus laftajus ar fchi leela walķis wihra domam.

Ne ihsts patriotifķms, het pahfchilidifchanās buhtu ta, ja es fche gribetu peewest, ka Spanija zaur faweem eewehro-jameem darbeem jaunakā laikā waretu noderet zitām tautam par peemebru. Ja pehdejās wifpahr no Spanijas jau-nakās attihstibas gribetu fmeltees kahdas mahzibas, tad titai to, no kahdas politifķas tām waja gis- wa ir itees; ja negrib trift tahdā pahchā listeni kā Spa-



nija. Spanijas garigā fabrukšana pa leelakai datai wedama atpakaļ uſ diweem zehlonēem, kuri ſaiſtas zeeſchi weens ar otru: winaſ mahzibas ſiſtemas kluhdas un katoļu baſnijas neſwehtigais eepaidſ.

Wefelus gadu ſintenus zauri ta kopā ar monarkiju no- turejuſe waſchās nazionala gara attihſibu, nowehrjuſe tautas iniziatiwu no ſchis ſemes darbeem, winaſ ſtateenu wehr- juſe uſ wimpafauli, kaſ nedewa nekahdu ſkubu uſ darbibu un attihſibu, wehrjuſe ſtateenu uſ pagahjibu, kura tuſſcha un leeliga un tāpat kā muhris aiſtiahjas preeſchā Spanijai un winaſ apſinat, ka ta waretu atſwabinatees no tradi- zijom, ſtahw preeſchā tā muhris wiſaſ ſabeedrithaſ dſihwes reformai, leedſ winaſ ſiſtematiſki preeſleetees jaunlaidu dſihwes wjadſibam.

Tomehr ſchis dſelſu rinkis, kaſ til ilgu laiku lihds pat muhſu deenam turejis wangibā Spanijas garuſ, itin dabigi modinaja wehleſchanos pee robeschu tautam, kurām jau tā dſihws temperaments, aſchirtees no leelās koptautas. Tā iſſkaidrojama Portugales atdalichanās, kura ilgu laiku bija bijuſe data no Spanijas, tā iſſkaidrojama Katalonijas at- ſweſchinaschanās kuſtiba, kuras wadoſchee gari un kuras eedſihwotaji zehſchā, ja nu ari ne pehz peeweenofchanas kaiminu Franziijai, tad katrā ſinā, zil ween eeprehjams, pehz neatkaribas no Spanijas walſis . . . Spanijas baſniza nekad naw rihojuſes pehz kahdeem idealeem, eerachu iſ- kopſchanas un dwehſetu audſinaſchanas, taiſni tam pretim wina pretojuſes un eelikuſe arween ſawu weto (proteſtu) pret wiſeem jaunlaidu zenteeneem.

Wiſa taſ ir pats ſwarigatais, bet ne weenigais zehlonis Spanijas garigās attihſibas otram aiſpuruwumam; otram zehlonis ir nepareisā mahzibas ſiſtema. Ari ahrpus ſaweem ſchaurſirdigeem baſnijas mehreem peda- gogiſkā ſinā ta ſtahw iſt ſemu, ka ir pilnigi ſweſcha jaun- laiku garam. No 18 miljoneem ſpaneſchu 12 miljoni neprot laſti un rakſti. Ja eewehrojām, ka daudſos Spanijas apgabalos ſkolu naw nemaſ un ka tomehr iſnahk uſ 277 behrneem tilai weena ſkola un 114 ſkoleneem tilai weens ſkolotaji, tad redſam, ka kaunuma zehlcnis naw tablu me- klejams. Pat taſ ſamehrā maſais behrnu ſkaiſis, kurſch ſkolu apmelle, ſem ſchahdeem apſtahktem gruhti war pee- ſawinatees paſchā tāſ elementaratās ſinaſchanas.

Kā gaiſmas ſtarinſch eelſch wiſa ta eepihd ſinami meh- ginajumi no priwatas puſes organiſet ſkolu, kaſ ſewiſchi ſakams par darbigo un attihſiito robeschu prowinci Kata- loniju. Barſelonas pilſeha upurejuſe eewehrojamas ſumas, lai ſawā eezirkni walſis ſkolas papildinatu ar pilſehaſ ſkolam, kurās religijas mahziba naw obligatoriſka, kurās tablat puiſeni un meitenes mahzas kopā un kurās ari (ſewiſchu draudſchu garā) mahziba neteek paſneegta ſpa- neeſchu, bet kataloneeſchu waloda. Ar ſchim ſkolam ſaiſtitaſ bibliotekas un preeſchneſumu kurſi preeſch peeauguſcheem, tā ka ſchahdā ſinā war zeret, ka iſglihtibas lihmenis ſchini leelakajā Spanijas pilſehā tiſ eewehrojami pazelti. Kata- lonija par katru zenu grib atratitees no wiſpahrejā walſis purwaja, ta negrib garigi mirt. Wiſeem iſteem ſpaneſchu patrioteem waſag tai nowehlet laimes uſ winaſ paſahkumu,

jo ſamehr wiſmas prowince patura ſinamu gara darbibu, nahkotnē zaur to ari zentrā war notikt atjaunoſchana.

Tāpat ſche minams kahds paſahkums no tabhredſigā barſeloneeſchu tautas weetneeka Ferera puſes, kaſ ar ſawu „Escuela Moderna“ radijis pedagogiſku pa- rauga eeſtahdi, kuru taſ ilgu laiku duhſchigi uſtura pret wiſam wajaſchanam no walſis waras puſes.

Wiſā zitā Spanijā nekam nederigām tautas ſkolam preeſleenas widuſ- un augſtſkolas, kuras wehl neprahigati teek waditas, nekā pirmejās. Schinis ſkolās teek eepotēt leelſ daudſums atminas ſinatnu, truhtſt iſweenas garigas patſtahwigas domaſchanas un garigās iniziatiwas. Widuſ ſkolās truhtſt weenibas programā, profefors rihojās pats pehz ſawas teſta grahmataſ, ar kuru taſ daſchlahrt dſen negodigu andeli. Wiſaſ mahzibas pehdejā pakahpē iſtel uſ atminas tehniku un, pahrbaudijumu iſtureſchana. Un diplomu eeguſchana ir tee weenigee mehreſi profeforeem un wina mahzibai.

Pee tam pahrbaudijumi tā eekahrtoti, ka tee pat ne- ſneedſ garantijas, ka tiſ eeguhtas tāſ wiſwjadſigatās ſinaſchanas. Ir medizinas doktori, kuri nepaſiſti ne pa- matigi nerwu ſiſtemu, ne ari tee ar mikroſkopu apluhkojuſchi kahdu zilwezigu audu, kuri nekad naw pilnigi apluhkojuſchi zilweka ſermena ſekziju un wehl maſak to paſchi aiſ- miruſchi. Pat mediziniſkā ſinatne apmeerinas ar atminas formulu eekalſchānu, ir naidiga pret praktiku un weelās garigu apſtrahdaſchānu.

Tikpat kauni ſtahw ari ar techniſkam ſinaſchanam; daudſam fabrikam tadeht jatura ahrſemneeki tehniki. Pee tam uniwerſtatu ir wairak, nekā pehz tam pateſibā waja- dſiba: 10 augſtſkolas uſ 18 miljoneem eedſihwotaju. No otras puſes atkal ſchis eeſtahdes til maſiſti un nepeeteoſchi ſarihoſotas, ka peemehram Barſelonā walſis uniwerſtatē weens weenigs profefors paſneedſ ſoclogiju, botaniku, mineralogiju un biologiju, pee kam tam 669 klaufitaju un mahzibas lihdsjeku par 92 frankeem. Pee wiſa ta ſchis uniwerſtates wehl pahrpilditas, it ſewiſchi teſſibu ſakultatēs, jo iſweens pilſona dehlis grib kluht par walſis eerehdni waj adwokatu. Tomehr tautos gara dſihwei no ſchim atminas waj pahrbaudijumu ſtudijam maſ labuma.

Maſaſ iſredſes atweras Spanijai nahkotnē. Ne tauta, ne ari wadoſchās ſchiras garigi attihſtaſ, ne ari tāſ ap- dahwinatas ar iniziatiwu un darbibas preeku. Spanija gan wehl paſtahw tā geografiſkē jehdſeens, bet ne wairs kā wehſturikſ ſpārs (potenze). Schi tauta, kura reiſi til daudſ darijuſe pee eiropaiſkas ziwiliſzijas, ſchimbrihſcham tautu ſaweenibā wehl tikko knapi to teek lihdsi ſkaitita.

Waj tad pateſcham mums, kaſ mehſ til karſti un kaiſligi mihlam ſawu tehwiju, nekā zits wairs neatleek tā tilai iſſamiſt un Eiropai nekā zits, kā no muhſu paniſch- ſchanas mahzitees, ka nebuhs tā rihoſotees, kā mehſ to daram? Warbuht, ka mums ir tomehr wehl kaſ wairak! Spanija war buht neſpehzigā pate ar ſaweem ſpeh- keem ſazeltēes, tomehr wina warbuht nebuhs til nekufigi ſaſtinguſe, ja puhtis pahrb ſemi ſazelſchānās wehſma no

kaimineem, radneezigām tautam. Preefš maf gabeem, kad pretklerikalā kustiba Franziā ari starp Spanijas liberakeem un republikaneem sazebla finamu kaislibu, rahdijās tihri itkā seme postos us jaunu dšhwī . . . Wasniza tomehr uswarejuse . . . Bet bija azumirkliis, kur ta preefš wifu azim sadrebeja un rahdijās, ka winas weenwaldiba Spanijā lausta. Un mehš tizam ari,

ka šči zeriba naw suduse, ka Spanija atkal reisi sazelesees no jauna.

Rahsa kā tahda wehl dšhwo: Gestahdes un waldoschās waras ir tās, kas to tura garigā fastingumā. Ja wehsture atnesis Spanijai brijhibu, tad pehz garās, tumščās naktis ari tur progresa gars radis atkal jaunus spehtus un sagatawos zeku gaischafai nahkotnei.



## Kad druwa breeft.

Renè Basena romans. No frantschu walodas tultots.

(Turpinajums.)



Rahds Kwiewrenas meefneeks bija eeradees Pein-Fandā. Mahjās koridorā winsch eelaidās trofšchnainās farunās ar preefšstrahdneeka seewu.

Tas bija kahds draugs un kahds fermas pastahwigs weefis; brijšcham winsch pirka kaut ko; winsch istaujaja zenas un lopu stahwolli.

Wina wahrds bija — Schans Hurmels: garšč, jauns wihreets, kuram bija laba flawa un laba laime, kā ari laba prakse, laba eestrahdaschanās sawā amatā un kuram fatiksmē ar zilwekeem bija leela isweiziba, jautriba, swiniba un weeglums, zaur ko pa laikam wina leetas kā tezet tezeja.

Seilman kundse bija weena pate mahjās; preefš pusdeenas winas wihrs newareja pahrnahkt.

Wina peedahwaja glahst alus helgeeschu meefneekam, kusch ar rokas mahjeenu to atraidija un kusch luhdja ap- luhkot kuhiti.

Saunā seewa to iswadija laukā pa koridoru, un pagalmā kluwufe raudstijās wisaplahkt, it kā kad tai kahds buhtu mellejams, pateiza gluschi kluwu daschus wahrdus Hurmelam un sauza pagari steepdama sawu halst:

— Kloketa lungs?

Milverneeschā rudā bahrsda un sposchās azis parahdijās kahdā masā schēhrslodstina.

— Kloketa lungs, iswadajeet tatschu un israhdeet Hurmela fungam kuhiti.

Meesneeks, kusch nefa us rokas pelekū ahdas somu un kuram sem schaketa nebija nekahdas bluhses, kā tas pa leelakai dakai parasts pee wina Widus Franziās waj Parises amata beedreem, kad tee zeko, pehšchni apstahjās Gilbertam Kloketa maitni azu preefšā un usluhkoja scho wehřschu ganu ar labwehligu, nopeetnu un mehmu usmanibu.

Wina jautrā feja issteepās. Weens elpas wilzeens pazehla masleet wina ihfi nogreestās uhsas.

Winsch nobeidsa sawu apluhkoschanu ar galwas palozichanu, sawas juhtas fewi noslehpdamas un sekoja Gilbertam, kusch fermu pasina brijnischkigi un wareja wifu ko isstaidrot.

Birmās fastapščanās klufuma mirklis bija pagahjis un faruna starp scheem diweem zilwekeem, kuzus amats bija sawedis, ispluhda plaschi un bija faturā bagatiga.

Wini runaja par Franziju, par Belgiju, par ganibam un tirdsneezibu un Gilberts pehdigi nehmas isstahstit sawas jaunibas gaitu un par to, ka winsch Nijewrā dibinajis malkas zirteju saweenibu.

Dris usteiza:

— Sinams; pee mums tas pats; weenigi juhs juhfu dsintenē manim isleekatees buht bej religijas?

— Wina muhs netrauzē. — Mums — mums wina tikai palihdsf.

Masu brijdi wehlat winsch fazija:

„Labi buhtu, ja juhs atnahktu pee mums zeemos, Gilbert Kloketa!

Lahga zilweks bija schis Kwiewrenas meefneeks.

Winsch bija brahligs ar wehřschu ganu, kuru tas faztisis fermā un kusch tam nemas wehl nebij bijis pasihstams; winā bija tas spehks, kuram nemas naw jaruhpejas par faisfischanu zaur wahrdeem un ta lihdsjeetiba, kura pati wifu usmin, pat tahdā gadijumā, ja ta buhtu usjaurinoscha.

— Kā es redsu, jums ir wajadsfigs isklaideschanas; un, toti jauki! nahzeet us leelajeem swehtkeem!

— Ko gan tas nosihmē?

— Paschi leelakee Kwiewrenas swehtki, waj skaidri ap- simejot eeswehtischanas swehtki un kuri notiks swehtdeenā, nahkoschajā, pehz 18. oktobra, tas buhtu: nahkoschajā swehtdeenā. Mata sinā tak tas jums buhtu eespehjam.

— Es eeschu katrā sinā, Gilberts fazija.

21. oktobra swehtdeena preefš wina bija atwakinajuma deena un gandrish ari preeka deena.

Ap pulkstēn pusweenpadsmitēem wehřschu gans sehds Dunneinā us tramwaja, kusch ghaja us Walenzienu un kahdas pusstundas laikā winsch bija jau Belgijā.

Meesneeka mahja bija weegli atrodama: wajadsjeja tikai turetees pa dselszjefa sleedem — ; eelas galā jaet us augšču, tad japagreeschas pa kreift un turpat tad jau ari bija, pretim pa labi, nezil leelu gabalku. Durwis bija no osola toka un laketas, blatus atradās kahds ehdamjalons, tahlat nahza kufna, pehz tam nahza pagalms un bodes: mahja isstahjās glihti.

Saimneeki usnehma weefi, kā kahdu prinzi un Hurmel kundse, — schmauga un smalka no auguma, plateem waigeem,

falbām un aīš fainneezības ruhpem nemeerigām azim — netaupija preefš Gilberta it nefahdu puhtu.

— Apfehshatees; waj juhs dserfeet taft kafejas? Seb juhs labaf buhtu dsehrufchi alu? Peeraugi tatschu, Hurmel, eeber ogles krahsnī: Kloteta fungam wajaga buht aufsti?

Nabags jau no fenlakteem nebija pasinis schahdu gahdibu, kad diwi zilweki nopuhlas winam omulibu rihkodami.

Sahlē islaisdams kahjas un omuligi smehtedams pret Hurmel kundses nifeleto brunu rupuzi, winsch apbrihnoja papira pufes pee feenam, rahmjos faliktās chromolitografetas fwehtbildes, papira tuhtinas, kahdas daschos weikalos dob bes matfas peedewam, diwas stirnas galwas ar semi peepilditas, krehslus no wasfota osola toka, bufeti uf diwām datam, kuzat kastite ar stikla wirspuff bija pilna ar dau-

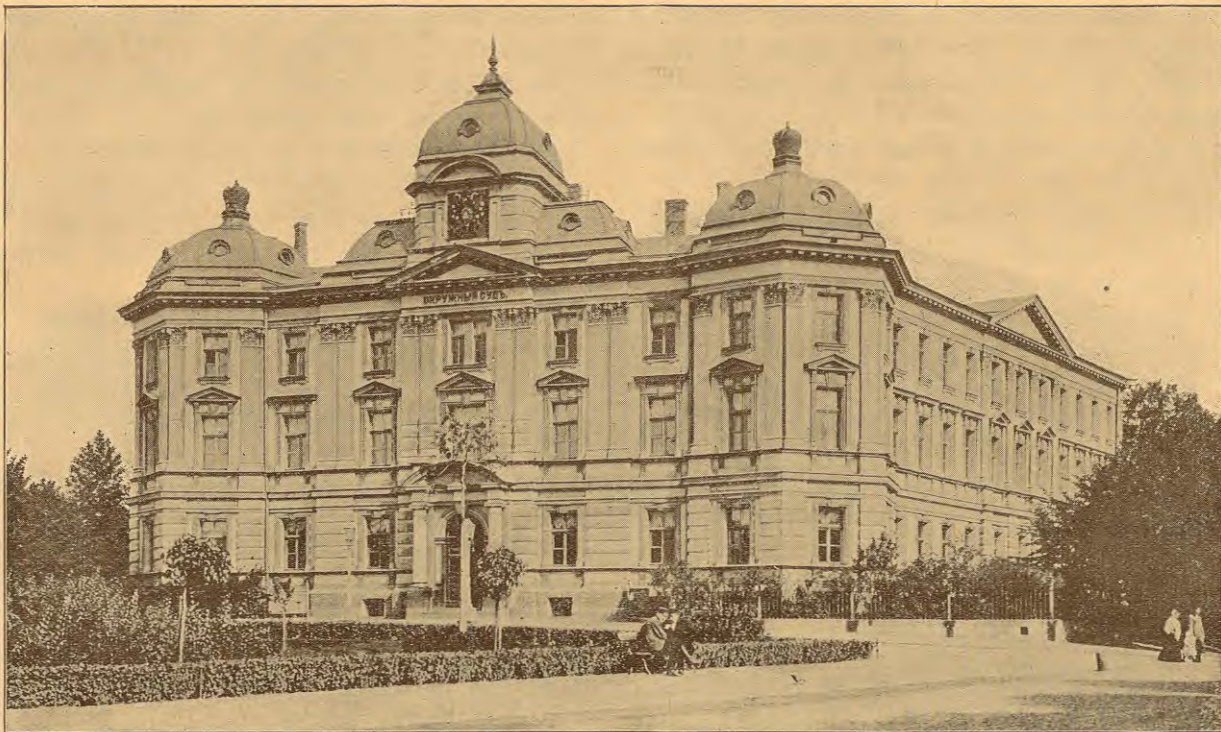
eefeet uf eefwehtifšanas fwehtteem, Hurmels un juhs; bet es juhs luhdsu no scha azumirkfa usluhtot scho mahju tā juhfu draugu mahju.

— Kā fawa drauga, tā tad, atbildeja Gilberts, ka es fewim neweena tahda nesnu un ka par weenigo schahdu fazu Mischela fungu.

— Jums naw draugu ne wihreeschu, ne feeweeschu? Oh tā! . . . Juhs farksteet . . . Ah! tas naw labi, ka juhs no mums to apflehpjeet! . . . Franzusis tā kaut ko nedaris . . . Mums wajadsetu tahdus nosaukt . . . Juhs lihgfmos!

Behzpusdeenu abi zilweki nostatijas eefwehtamos behrnus un Gilberts ari kkuwa masleet lihgfmas no meefneeka Hurmela jautrā gara stahwokka.

Wini redseja ka kahds papagailis ptawā spehlejas uf



Rigas apgabalteesjas nams.

dsumu daschdaschadu galda tranku, ar daschadeem preefshmeteem, kas wajadstgi pee weenkahrshas fainneezības, zutura un sparschu standfinas, lahpsfinas preefshsiwim, karotes wisdashadatos weidos un isgreesumos, blodas un kurwischus, mirdsoshcha metala isfalumos.

Winsch apbrihnoja.

Winam stahstija wisadus stahstus par Kwievrenu.

Sawus stahstus winsch aismirsa.

Ilgi palika pee galda, fildotees krahsns altumā.

Meefneeka feewa bija atminejuse, ka franzusim ir bijushas leelas behdas un ka winam ir truhzis moraliska atbalsta no jel kaut kahdas pufes.

Wina runaja ar to koti nopeetni, jo winai peemita schi zeentgā un islihdstinoschā labprahstiba:

— Es eeschu apluhkot sawus klientus, kamehr juhs aif-

Honelas krasta; wini redseja Kwievrenas un Blank-Mise-ronas strahdneezes un strahdneefus dejojām; wini apmekleja sawus draugus kafejnizās un kad wini atkal scho weetu pameta, wehlā wakarā, kad tramwajam drihs wajadseja jau stahteem, eeturejuschī wakarinas ar stirnas galwam deforetajā salonā, wini bija koti labā gara stahwokli un wisat preezigi par scho eepasfshšanas.

Hurmels luhdsā:

— Uf redsešanas, waj nē? Zif ilgu laiku juhs wehl palikfeet Bein-Fandā?

— Warbuht nedeku, warbuht weenmehr. Bet ja es tur palikschu, es atkal eeradishos pee jums.

— Katrā sīnā, pirms 17. nowembra, Hurmels peebilda, jo ap scho laiku es taisu sawus zekojumus.

Un tramwajs nogrima natts tumsā pret Dunneinu.

## XII.

## Weesulis.

Bija peenahfuschas wisdrumakās nedetas gadā.

Iš deenas un ik naktis wehlās bes apstahjas smagee mahtoni, nesdami nerimstigu leetu.

Buhra bij eelīfufe eefsch wineem dschwibu un baribu preefsch miliardu wahrpam, pukem, kokeem, zilwekeem un preefsch daudseem stahdeem un daudsām dshwām buhrem, kahdu wehl nemas nebija wirs semes.

Wina bija pawehlejuse wehjam:

„Stkaidē spehkus un to, kas ir jau pahrpilns, atgreesees us besdibeneem, lai eeet winos no jauna.“

Un wehisch tad skrehja pa seemeku semem.

Wisa Belgija un Flandrija un Holande un wisas Wahzijas semās prowincjes bija leelās mokās, kā nowahst pehdejo nenobreedufcho labibu, un daudš weetās tad redseja dubtes eestīguschus wahgus un dsirdeja ritenus kaujam, un bija arī tahdas deenas, kurās zeema laudis bija speesti palikt mahjās, nogaidot lihds peenahst kahda noskaidroschanās, kas tomēr negrībeja nahst.

Behdigās stundas, pilnas breesmu preefsch teem, kurēem hēdis miht kaitīgi sapni.

Pirms nowembra mehnescha pirmā pusē Walmeri kungs bija lizis nomautt milstīgu daudsumu zukurbeeschu preefsch graudu un smalkā zutura īgatawoschanās apmehrām us kahdu peezdesmit hētaru semes.

Milstīgi leelās pres wēda wisu scho raschu us fabriku.

Behz tam fermas ihpachneeks bija atkal noteizis Heilmanim usfahkt arschānu, un, neraugoties us wisu sliktu laiku, wiš fermas wehrschī pawadīja fawas desmit stundas pa ahru, un seme tika sagreesta no dselſchu nashā, apgreesta un peeglausta no lemehcha un waga mirdsoscha palika arajam aīš mugurā.

Laudis nosēsa fawus plezus ar wežām wēstem, jeb ar miltu mēseem, jeb ar pukahdas audēkleem.

Leetus wadaja fawus melnos amotus no wakareem us rihteem, no seemekeem us deenwīdeem un pat lopeem bija kkuwuschī farkani azu plakti no nerimstoschā leetus steneem.

Wehisch schahweja lidjoschās wahrnas.

Sahle sem welenam kridama tšhauksteja.

Daschreis daschi no arajeem dewās mahjup, newaredami īsturet schoš leetus gahseenus.

Un ja kahdreis notika tas, ka weens weenigs no wiseem arajeem palika tihrumā ardams, tad schis palikuschais weenmehre bija Gilberts Klokets, kuram bija ustizejuschī jaunū arli un kuru wilka trīs pahri leelo balto wehrschu ar semu nolēkteem rageem, pa brīscham stipri schnahdami us fawu sawilktu kahju zēgaleem.

Un notika, ka zeturtdeen 16. nowembrī wajadseja steigſchus atgreestees us Pein-Tandu ap pulstēn desmiteem no rīhta.

Wisa debēs bija kā weens weenigs sils dimanta mahkōns, bes ka kur buhtu kur kahdas plaiſmas un līfās nepawisām nefustotees, tīfai uhdens ween jau no masas gaisminās, kā tezet tezeja — un schis leetus bija tīf mozofchš, tīf ween-gabala nepahrtrauktis, nerimstoschš, ka pawisām famehrzeja

lopeem spalwu un fawerweja to kā wahrpīnās, starp kurām, no leetus un wehja peefschāchanās farkani-silā ahda fahnos drebeja.

— Lopi neīstur wairs! Heilmans fajija. Wini war fastimt. Laudis, wajaga eet mahjup!

Un, redsedams, ka Gilberts turpina arschānu, wīnsch kleebsa:

— Pawehle ir dota preefsch wiseem, tīfpat preefsch niwerneeseem, kā Flandrijās sehneem!

Gilberts ta nelifās ne dsirdam.

Sekāi wehrschī, leetum gahschot, turpinaja wilſschānu; wini attahlinajās, eetīhti fawas elpas garīnos un tāi kuhponā, kas pazehlās no wīnu muguram. Strahdneeks, aīš arli, rahdijās buht leelaks par pašču paradumu, schā sil-jā flawā fawa pajuhga fweedros.

— Dusmojees tatschu, zil tew patīht, niwerneeti! Bet ja weens no taweem wehrschēem paliks flims, tad tu atlihdstīnāst skahdi!

Un wīf araji tad, neweenu neīsnemot, ar wiseem fawēem arkleem dewās us fermu zīts aīš zita.

Weenigais Gilberts palika leelajā lihdsenumā.

Bija tīfai bahls plankums no feschēem wehrschēem, kuri leetū apatsch semā mahtona fokoja pa gludo lauku.

Zeema behreni, zaur logu ruhtim tahlumā raudsidamees, fajija:

„Kas tas ir, kas tur ležā wētās un ir balts?“

Gilberts nebija paklauſjis, talab ka Heilmans wīnam bija kkuwis reebigs, jo kaislības bija pilnīgi pahrnehmuschas strahdneeku, padarīdamas to gluschi ahprabtgū.

Wīnsch wairs neguleja.

Wīnsch usfahka kildas ar kalpeem dehē wīšneezigakeem eemefleem un pee tam arweenu wīšbeeschāki ar teem, kuri tam schēltas, no Heilman kundses buhtu labak eeredseti.

Wīnsch wairs nesweizīnaja preefschstrahdneeka, wīnsch wairs tam neatbildeja.

Bet flegmatiskais Heilmans panesa scho gara stahwokli un kōti mas ween par to ustrauzās, sinadams labi, ka grehtti ir wingrinat spehku, fewischī fermā, kur pašāules gahjei weenmehre sajazas ar weetejeem strahdneeeem.

Wīnsch pat attaisnojā Gilbertu.

— Tas ir kahds no wezajeem, wīnsch fajija. Waretu buht, wīnsch ir pahrzeetis kahdreis tahdas behdas, par kurām neweens nēka nesin. Un bes tam, kur tad wīnsch ir spehzīgš!

Spehks arweenu wīnam patika, kā wīšstāistākā leeta, kuru wīnsch pasina.

Nē, tās nebija lihdsatneslāe behdas, kas tagad sagroſſija Gilbertam galwu, ta bija ta stāistā jaunības kaimīneene, wina pagahjuſchās jaunības kaimīneene, kuru wīnsch schētt schā fermā bija fatizis un ta attahlinaschanās no gīmenes leetam, kas garu apmulſina un meesū wahjina.

Zil wini bija tahlu wīf schēe wīna godīgās dshwes Ieezīneeki, wīf tee, kas waretu par wīnu smētees, wīnu isbahrt un pamahjit!

Nēkas wairs tam neatgahdinaja Kloketa mahtes, ne tās behrnības, kas attīstījās sem wīnās gahdības un usrau-

dfibas, ne ari mihlas gadu, ne ari to garo laikmetu, kur Gilberts bija palizis ustizigs mahjai un dahrsam, fawai koka gultai, alwas karolitei un atminam par nahwi.

Etjens Schistamonds nebija neka rakstijis.

Par Mifchelu nekas jauns nebija dfridams.

Bahrtrauktas bija wifas fenās paraſchas, draudſibas, pſahpibas, meſcha darbs, iſeeſchana meſchā waj lautā.

Un tuſſchumā bija iſauguſchas kaunās eekahroſchanaſ.

Un gandrihs jau par wezu wihru tagad bija kurgs ſchi eekahroſchana.

Neweena ſkats, neweena wahrda, kas wiau ſpehjinatu.

Gilberts gan koti labi redſeja, ka Heilman kundſe wifu ko nowehro, iſwairās ar wiau ko runat, fatiktees.

Tapat Gilberts iſwairiās pehz eephejas no fatikſchanaſ ar winaſ wihru, ſawu preeſſchneeku.

wiſch eewehroja ſawu ahrprahhibu; wiſch ſahfa pats no- praſt, ka ir pagahjis tas laiks, kur wiſch waretu patikt ſeeweetem un tad wiau ſagrahba iſmifums.

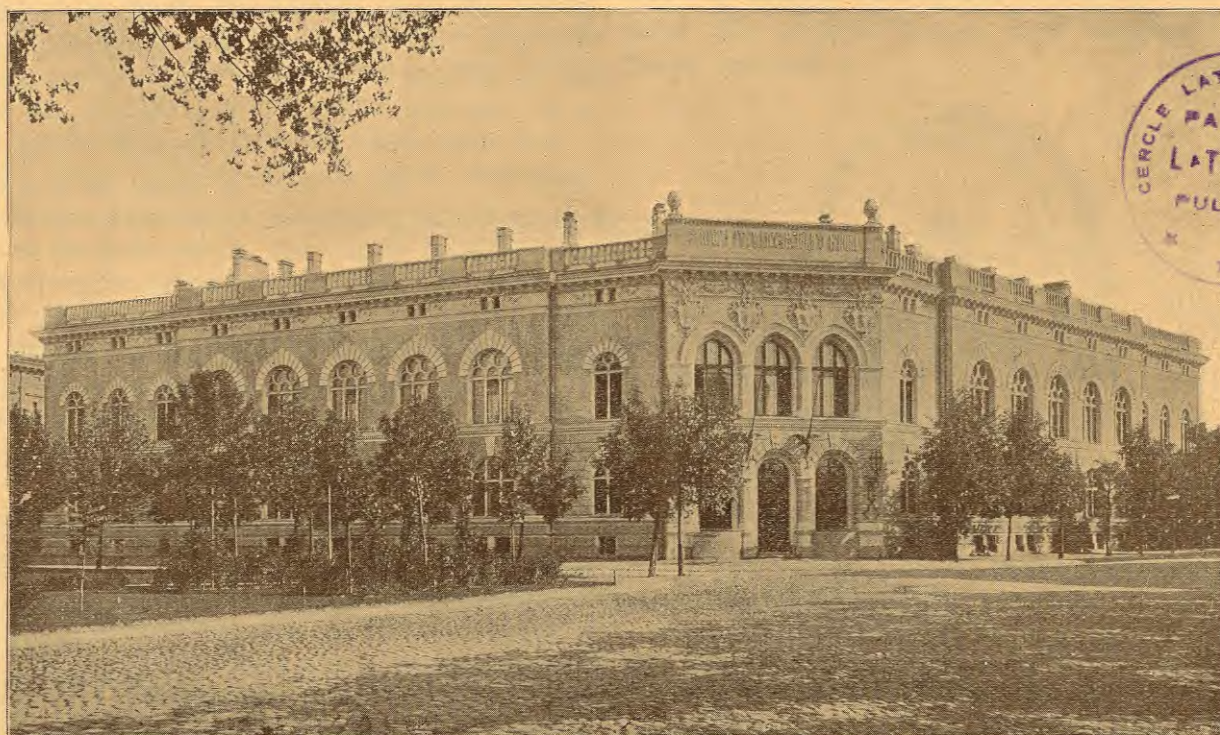
„Kahab dſihwot? Kahds prahts wehl ſtrahdat, kad ne- weens weenigs man nepeegreeſch rekahdas wehribas? Kad neweens manis nekad wairs nemihlēs?“

Wina beedri ſajija:

„Kas gan ſlehpjās wehl winā?“

Wiſch ne ar weenu neſarunajās; rihtos wiſch pee- zehlās, beſ ka nakti buhtu gulejis, ſewi tikai mozdams: „waj ta tik naw jau iſnihſchana?“

Tad kahda ſeeweete pahztejeja pahz ſermas pagalmu; kahda balſs ſauza kalponi; kahda roka aiſbihdija leelās ſahles gardines: un dedſinofſka wehleſchanaſ eedegās ſtrahd- neeka ažiſ un drudſis eeradās wina aſniſis un ap ažu plā-



Walſis bankas nams Rīgā.

Ahrprahhiga greiſſfrdiba, kas ploſhjas Gilbertā, padarija wianam pawiſam reebigas ſawa preeſſchneeka pawehles, wina uſtraudſibu, wifu wina ſlahthuhni.

Brihſcham wiſch it kā ſewi wehlejās, kaut wahgu ritenis buhtu pahrgahjis par ſcha jaunā un meerigā milſcha ferment; wiſch buhtu ſweizinajis to ſtundu, kurā ſirgs to buhtu noſpehriſ, jeb ka kriſdams no wesuma maiſs to buhtu noſpeedis, jeb ka kahpjot trepes lai buhtu ſaluhſuſchas ſem preeſſchſtrahdneeka kahjam.

ſa paſuſtu ſchis zilweks, kluhtu ſewma maſat neganta, wina peelaiſtos miſhſkata un wiſmas nebuhtu tik at- turiga . . .

Gilberts juta, ka ſchis idejas, tuwas noſeedſibai wiau pahrnehma.

Brihſcham wianam kluwa drauſmigi paſcham no ſewis;

ſteem muſkuli wianam ſawillās un ſchi ſlepenā trihzeſchana winā pamodās, kā kahdam kaſim, kas uſgluhnē tuwu lau- pijumu.

Kā wiſch tik ihsā laikā bija pahrnehrtes!

Kur tad nu gan tagad bija palikufe wina pateeſſbas ideja?

Pateeſſbu ſatot nekad wiſch nebija domajis iſplatit to teeſchā noſthmē preeſſch kaut kahdam intereſem. Par tā kaut ko jau wiſch nepawiſam nedomaja; wiſch mihleja.

Wiſs ſcho wina pahrdſihwojamo juhtu jaunais un ne- bijuſchais bija tuhliit eekarojis wifu wina buhtni.

Gilberts, ardamſ ſchāt leetus negaiſā, tizeja eeraudſit ſawā preeſſchā, — tik taht wiau bija pahrnehmis ſchis warenais ahrprahhts, — wehrſcheem rahmi un nodabigi ejot, eeraudſit leelu, ſahrtu ſeeweeti, kuras galwa eetihsta matu

wilnī tā kahdai dahmai un winas meerigās klufās azis bija tīf lihdszeetigas ar wīnu, ha, ha! paščas pirmās deenas.

Un wīnš redseja to un wīnš runāja ar to tīf skati un tīf augstā balsī un tīf skaišti, ka wehršči, wairs ne-  
dsirdedami sauzam sawu wahrdu, bija pawifam isbrihne-  
juschees un pilnigā nesaprafčanā par wīna duhschību.

Pežz kahdas stundas strahdneeks pa tam atjuhdsā sawus lopinūs, un tagad bija wīna rinda dotees mahjup.

Kad wīnš jau eesahka nodarbotees ap saweem wehr-  
scheem un tad wīnš tos bija peewedis pee pilnām flem,  
wīnš domāja par sawas wēfas un apgehrba pahrmainti-  
schanu.

Tā ka no wīfas garderobes wīnam bija tīfai diwej  
kahrtu, tad wīnam wajadseja isflaht sawu westi us ragu  
galeem un tad wīna tuhbas zepure ar platajām malam un

strahdat, nekad jau nemehdš kura truhkt, tā ari šche diwi  
no strahdneekem ussahka kildu, un pee tam taisni tāi pee-  
darba dakā, kur Gilberts bija nolikts pee osola planku  
pahrzilaschanas un par jaunu fatahpeleschanas.

Kilda bija pa pufet nopeetna un laudis weens un otrs  
redseja labu eemeslu isdsert kahdu glahši alus, lai tad šchos  
meera lihgschanas tehriņus noschtempeletu us Walmera kunga  
isdewumeem.

Wini saspeeda rotas sahnos.

Gilberts eemaisjās.

— Deesgan, Gattien, wīnš fajija, tu wīnam nodari  
pahrestību. Tu esi wisstipratāis: wajaga buht biklakam!

— Stipratāis?

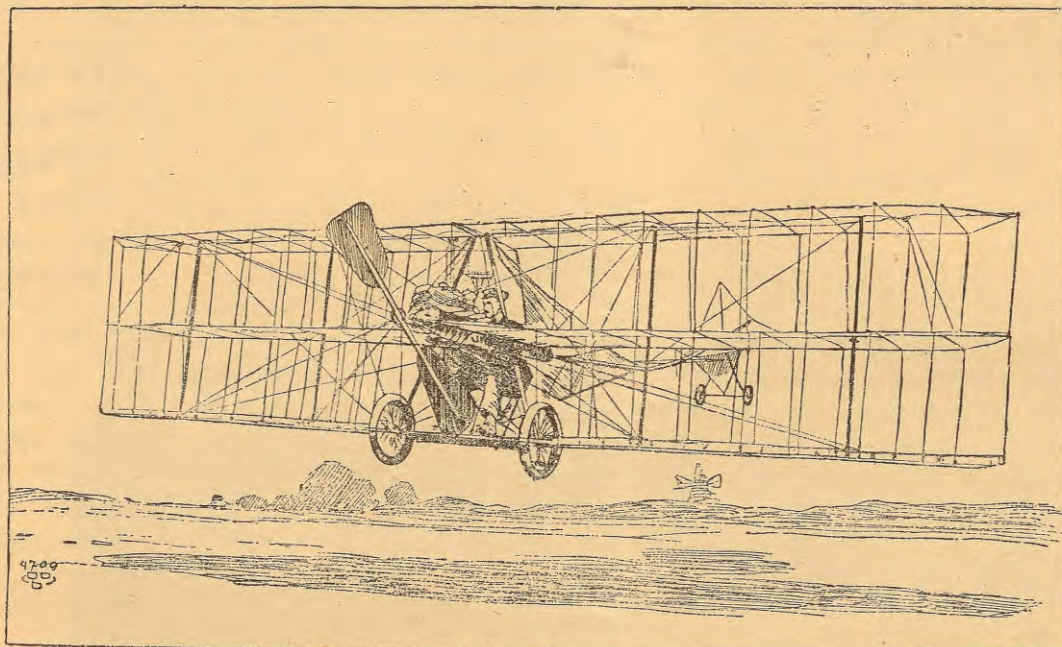
Masais Wallons Wiktors kkuwa farkans tā dakstīnš,  
schaudsa Gattijenu ka lai waj noschtaugtu un nosweeda to  
peedarba putekfos pret kahdu apgahstu wahgu ratu.

Iszehlās kleeģschana.

Heilmans eenahza pa  
kahdām fahnu durwim;  
pa paradumam wīnš  
lahdejās; isščklibra kau-  
schtus; bet tā tā wīnš  
flepentibā mihleja zihste-  
schanās flatus un spehtu  
spehli, tad wīnš fajija:

— Skaiši wisadā  
fīnā... Masais Wal-  
lons ir tihrais welnens!  
Wīnš familititu diwus  
us weena kehreena...  
Pee joda!

Wiktors, aisešees, ar  
putekkeem apklahts, pa-  
zehla sawu ahdas jostu,  
kura fatureja ta bīkses,  
pagreesa lehni sawu  
tschetrkantaino galwu,  
kur mirdseja schaurās,



Inženeers Grade ar wīna lidojamo daiktu.

šahbati kkuwa pahrmainiti, wīnš uswilla sawas kamasčas,  
kuras tas walkaja tīfai pa šwehtdeenam.

Tad wīnš peeweenojās ziteem beedreem.

Pehejee strahdaja peewehrtajā peedarbā, kurfch otrā pufē  
pagalman bija usbuhwets taisni pretim dšhwojamām  
mahjam; un pa spihkereem, kuri pazehlās wehl masleet  
atstataf un kuri no wīfas konstrukzijas istaišija trescho liniju.

Heilmans bija isdewis pawehli tihrit un eesmehret sem-  
kopības maschinas un wahgus.

Wini wasajās weens pee otra, ussauza kaut ko weens  
otram un usbudinajās par wiseem pamešt darbus, runadami  
deesgan flakā balsī, lai preesčstrahdneeks, kurfch pahrluhfoja  
stakus, ari to dsirdetu.

Kā tas jau parastš, ka tur, kur daschi negrib wairs

eepleshās azis, jaunās un peepshdusčas ar asnim tā  
kahdam wehršm.

Wīnš stahweja us tufschā laukuma starp apgahsto  
wahgu wirsu un augsto osolu planku blahki, wirs kura  
stahweja Gilberts.

No stakkeem, no rijās, no spihkereem isnahza peezi,  
feschī zilweti un noraudšjās wīfu šcho flatu smeedamees.

Gattijens paraustija plezus un fahahrtoja sawas schlipfes  
mesglu.

No ahra peepshda arweenu wairaf stakahrigo.

Leetus krita us pelekajām feenam un us flīhpās pee-  
buhwes, kura no fahneem noslehdsa pagalmu.

Leetus trischana skaneja tā kahda strauta pluhschana.

(Turpmat wehl.)



# Pirinu kalnos.

Iwana Wasjowa.

Staiſti ir muſſu Pirinu kalnaji. Zit augſtas, zauru gadu ar ſneegu apklahtās galotnes, zit ſakas eelejas, zit ſchauſmigi preeſchu meſchi, zit brihniſchkijs un daſchads kraſſchnumš!

Waſarā plaſchās kalnaju ganibas piſbas miſkſtivilnainām awim, trefnas gowis maudamas trizina ſſaidro kalnaja gaiſu . . . ſirgi ſpoſchām krehpem ſweeds un no tahleenes atſkan ganu ſehnu ſwilpe un atdſihwina ar ſawu atſtanu beſdibemus un ſuhdoſchas tahles un eejautrina kalnus . . .

Dſidri, wehſt ſtrautini lauſchās iſ ſtahwas klinſchu kraſwas, loſas zaur ſmarſchojoſchām eelejam un urdſ tif ſaldi un maigt, it kà wini dſeedatu . . .

Kad tu tur uſtahp augſchā, uſ ſcho ſneegaino (pee-ſnigufcho) kalna galotni, kura ſneedsas augſtu lihds debeſim, tad tu eeraudſiſt tahku jo tahku kalnus un eelejas, Struhmas un Wardar uhdenus, ſkaiſto Maſedonijas apgabalu un pret deenwideem, aiſ kalnu galotnes, balto juhru un kad tu pazelſt ſawas azis uſ augſchu — tu redſeſt Deewu . . .

Brihniſchkijs ir ari ſchee Pirini ar ſaweem tuſſneſcheem!

Meſh winus apmelejam ſeemas laikā, kad winos walda puteni un breeſmigi orkani, kuri, kà elle kauſdami, treez ſtenoſcho ſneegu uſ zeku un dſitajās aiſās.

Tad Pirini lihdsinajas kapenem. Sſſalkuſchi, uſ laupi-  
jumu gaididami, wilki loſchā pa balti mirdoſcho ſneegu;  
winu azis kwehlo ſpokaini melnajā tumſā.

Wai tam zetineekam, kuſch nakti ſchahdā wehtras laikā nomalditos! . . .

\* \* \*

Tas bija ſchahdā nakti — Kriſtus dſimſchanas deenas preeſchwakarā, kahdā kalnaju zeemā R. Djada\*) Laſta buhdā gimene nemeerigi gaidija Klimu atgreeschamees. Klims, wezā Laſtas dehls, bija jau no rihta aiſgahjis uſ Milnitu, lai tur preeſch ſawas mahtes, jaunās ſeewas un diwi gadi wezā behrna eepirktu ſeemas ſwehtku dahwanas. Winam wajadſeja jau krehſlā buht atpakat, bet pa tam bija jau uſnahrufe tumſa, naktis gulās uſ ſemi, un wina wehl weenumehr nebija . . .

Zit draudoſchi un breeſmigi wehtra trako! . . . Wehſch dauſas pee durwim, klaudſina pee loga un pluzina un mehtā jumta ſalmus . . .

Gandrihſ jadomā, kà laupitaji uſbrukufchi buhdinai un gribetu ar waru winā eelauftees.

Un mahjneekem ſrds waj pamirſt aiſ baillem un nemeera. Pee katra wehja brahſeena gar logu jaunā ſeewa klaufaſ, waj tas naw Klims, kaſ tur naht . . .

Bet ne . . . Klims nenahſ, tikai wehtra ploſas . . . Un, at Deews! zit tumſch . . .

Behrns, kuru wina nolufufe ugunskura tuwumā, raud, iſbjees un uſ plihſtes wahras ſwehtku maltite.

„Kluſu, behrnin . . . kluſu . . . tehtits pahrnahſs un pahrneſis tew rotaku leetinas . . .“

Behrns apmeerinas pee ſcheem wahrdeem un pazet ſawas laimigās aztinas, kuras mirds afaru pehrles, uſluhſto mahti un waižā: „Tehtinſch? . . . Rotakas?“

„Rotakas . . . rotakas . . . Ja, tu rotakafees, Gatscho . . . Tehtinſch naht . . .“

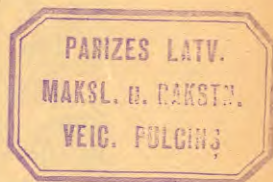
Wina rahda uſ durwim, kuras no wehtras grubdeeneem klab un ſten.

\* \* \*

Ari Djadja Laſta, wezuma un grubtu domu noſpeeſtis, nopuhſchas ſawā kaktā. Winſch domā par Klimu un dohji waid, jo ſchahda noſebofchanaš, nepraweeto neko labu. Kalni pilni plehſſgu ſwehru, naktis breeſmiga, ſneega putenis neaprimſt . . .



Profesors Tschersak Lomroso †.



Waj tad pagahjuſchā gadā wilki neſaploſſija kalpu Guwonowu itin tuwu pee zeema un waj trihs ziti nebija aprakti ſem ſneega blaſkeem? . . . Aſnſkahrigu ſwehru te netruhſt . . . ſchiniſt pakrituſchajā Turziā! . . .

Laſta paſlehpji nemeeru dſiki ſawā ſrdi un neudroſchinas pat ne waidet, lai neſabaiditu raudoſcho wedeklu un behnu.

„No juhš raudeet un waimanaſeet?“ winſch druhmi eewaižajas, bet peepelchi ari winam ſwekas itkà amins uſ kruhtim un ari winſch ſahſ dikti raudat . . .

Rahds atgruhda durwis.

Genahſt wezā Laſkowiza. Wina atgreeschas no baſnizas, kur ta bij aiſdegufe ſwehtā Wina preeſchā ſweziti, lai tas paſargatu winas dehlu no nelaimes.

„Waj wina weenumehr wehl naw?“ wina bailigi jautā. Atbildes weetā jaunai ſeewai pluhſt afaras.

\*) Bulgari noſauz katru leelu wezumu ſaſneeguſchu ſirmgalwi aiſ zeenibas par Djada.

„Labais Deews, kas gan noteek ar to puiku?“ wežā waid un nostahjas pee swehtbildes, kuras preefšā deg lampina.

Un tur wina fit reisi pa reisei ar peeri uš grihdu un nebeids krustotees.

Un katlis ar swehtku maltiti preezigi mutuko, bet wišf wina aismirfufchi.

Pusnakts tuwojās . . . Neweens nedrihst kufet . . .

Uguns fahf dšif . . . Katlis apflust.

Sehtas wahrri, kuzi wed uš laufu, stahw wakā . . . buhda atrodas zeema galā . . .

Wehtra pastahwigi gaudo, itkā wilki kauktu . . . Auksti drebuki skreen wišem zaur kauleem.

Deews . . . Deews . . . kahda nakts! . . .

\* \* \*

Klins bija zekā nomaldijees.

Putenis bija wifu aispuhtis, aifas, pakalnes un laufus. Winafch bija no mahjam isgahjis jaukā laikā, un tagad? . . .

Weselām stundam winafch maldas pa Pirineem un nesin no kureenes winafch nahf, kur winafch atrodas un kas ar wina notiks . . .

Winafch fina tikai to, ka winafch ir tahfu, tahfu no fawa zeema, nepastahstamā kalnaju tufnfefi, plehfigu swehru un isnihzibas walstibā.

Nakts ir sneega gaischa, tomehr wina ajs nefa neefpeshi nofahrst, kas duhschibu eedwehstu, nekās zilwekam lihdsigs, nekās, kas no dšihwibas runatu, nedf buhdu, nedf zeema, nedf patwerfmes.

Wina zeems guf eesejā, un pat kad winafch tam buhtu tuwu, winafch to nespehtu farefset. Kalni wisapfahrt tumfchi, balti, breefmigi, kā mironis, kurfch ar lihfu autu apflahst . . .

Uš kureeni winafch eet? . . . Winafch skreen patf nesinadams kurf, lai tikai nefastingtu . . . Wehtra pletnē wina muguru, kauz aif wina, waid un trofchaw, kā welns pa raganaš swehtkeem . . .

Klins skreen uš preefchu, weenmehr tit uš preefchu un tufnfefis paleef arween neismehrojamaš, kapam lihdsigats . . .

Winafch fin, ka wina gaida un gaušchas! . . . Deews, waj winafch to wehl peedfihwos un winus redfes?! . . . Tomehr, kurfch isfkuhst dšihws is fchi besdibena?! . . .

Winafch juht, ka winafch fastingst, ka winam drihs janofalst, jatop apraktam sem sneega kaudsem . . . Neweens nesinās pat kur wina kaps atrodas . . .

Un wina feewa? . . . Un Gatscha! . . .

Orkans breefmigi usgaudoja un pahytrauja wina ap-  
luhtofchanā. Peepefchi winafch eeranga pa sneegu flidam melnu ehnu.

Kas tas? . . . Wilki? . . .

Wina ir wefels bars, wini nahf pa labi kaudami tam wirfū . . .

Winafch trauz fahaus . . . Isbadojufchees wilki neganti ar mefchonigu klimstefchanu dfenas tam pakaf.

Zit ilgi winafch skrehjis, to winafch wairs nesin . . . Wina preefšā bija weens weenigs tuffchs, kails sneega laufums.

Klins peepefchi pamana, ka winam preefšā kaut kas mirgo . . . gaischi punkti usleefmo. Winafch redf fawā preefšā breefmigu, neifbehgamu nahwi.

Ze winafch kā ahrprahā metas pa kreifū un dodas tahkat pa stahwu nofahru uš leju, wilki winam pakaf . . .

Diwreis winafch fapinas fawā garajā jostā, kura atrai-  
fjufes welkās winam pakaf un kriht.

Apafchā pee famanas nahjis, Klins preezigs pamana, ka winafch atrodas kahdā zeemā . . . Waj tas netizigo waj kristitu kauschu zeems, par to winafch pat nedomā, jo neswehri tam teejas pakaf un fetu uš pehdam . . .

Winafch skreen zaur pirmajeem sehtas wahrteem, kuras, kā leekas, wehtra atgruhdufe, un steidsas pee loga, aif kura spihd wehl uguns.

Un wilki weenmehr winam pakaf . . .

Klins atgruhfch ar joni durwis un eefprauzas nepa-  
fshstamā istabā . . .

Winafch uselpo . . . bulgaru, kristitu kauschu buhda . . . Swehtbildes . . . wina preefšā degofcha lampa . . . trihzofchā gaisma wehl kwehlo . . . Is ehnas lez winam kaudis pretim . . .

Isbrihnejees winafch weras apfahrt, kur winafch atrodas.

Un tagad winafch nojehds, ka ta ir wina pascha buhda.

Kamehr winafch domaja, ka atrodotees pawifam uš otru puf, listena lehmeens bija wadijis wina fokus mahjup.

„Dehtin! . . . Seewa! . . . Bekatees augfchā!“ winafch fawz, kuli ar swehtku dahwanam nonemdams.

Kā ahrprahā tee uslez un steidsas wina apfweift.

„Dehtin, kur tu biji nogalejees tahdā breefmigā negaisā?“ firmgalwis fchufst raudadams un gandrihs bes famanas.

„Negais ir leels, bet Deews ir wehl leelats, teht. Nahzeet, nahzeet wišf, eefm basnizā. Waj juhs nedftrdeet klabarus?“\*)

Schinī azumirkli negais klufeja, atfkaneja klabarū fiteeni . . .

Kristus ir dšimis! . . .

Laimigā gimene atstahja buhdu un dewās uš Deewa namu.

Un katlis ar ehdeenu fahka atkal preezigi uš uguns burbutot . . .

Tuff. S n a.

\*) Dehtis ar ahmuru swana weetā.



## Apfkats.

**Walšis dome**, tā jau pag. numurā šinots, šawu darbibu atkal eesahka 10. oktobri. Šhis 10. oktobra sehdes darbiba raksturota „M. W.“ 42. numurā. Pirmdeen, 12. oktobri **walšis dome** spreeda par **semes atteezibu nokahrtoščanu**. Sehdi pulksten 11 atklahja knas Wolkonšis. Grafs Kapnists (oktobristis) referē par agraro projektu. Winsch faka, ka Kreewijā semes ihpaščumu paplaščinot, wojaga pazelt semes kulturu. Leelakais semkopibas eenaidneeks strejgabali un tad pee semneekem — lauku tahlums no dšihwočka. To grib nowehrsi likuma projekts; strejgabalu isnihžinasčana un semes gabalu ismaiņa atstahta pašceem eedšihwotajeem, likums teem tikai atweeglinās darbu. Likums šhmesees us wiseem masgruntneeku peederumeem, tiklab us dwehseku tā primatu semi. Wištrihdi par proporzionalā wehrtibā peemehriteem semes gabaleem buhs nododami agrorām komiščjam. — Semkopibas ministrs aistahw projektu un zer, ka to peenemšhet. Beeteizās 31 runatajs. Sarakstu slehds.

**Andreitščuks** negrib projektu atteezinat us kopigi leetojamo semi un deenwid-reetumu apgabala serwituteem; tadeht projekts nododams komiščjai, lai ta wimu wehl pahrstrahdā.

**Beresowfkis I.**: kadeti neatrod nekahdas prinziplias starpibas starp pretrunam pret 9. nowembra likumu un pret scho projektu. Semes noapatosčana un stargabalu isnihžinasčana gan ir labas leetas, kas war pazelt semneeku stahwočki, bet isglhtibas, gaismas un kulturās isplatisčana semneeku starpā buhtu wehl leelaks fwarš. Projekta galwenais truhlums ir tas, ka winsch usspeeš semneekem winā paredsetos darbus. (Pehz pahtrautumā.) Ne 9. nowembra likums, ne šhis eespehs semneeku dšihwi tā nokahrtoht, tā wajadšigs; wineem par semi jamalsā pahraf augsta zena, kura pahrfneeds wimu spehkus (kreisee applaudē.) Pehz likuma todola isnahšs, ka eerehdai to iskehmos. Tadeht likumu doščanas kahrtibā jarada fakars ar eedšihwotajeem, organizejot semes islihdšinasčanas komiščjas us weetas. Runatajs šhki aisrahda us scho komiščju reorganizajiju un luhds eewehrot scho kadetu preekščlitumu. (Kreisee applaudē.)

**Noditščews** (kadets): wispirms jaruhpejas par teeffkās kahrtibas eewesčanu semē; nedrihtst atnemt teefam un nodot semes nokahrtoščanas komiščjam jautajumus par ihpaščumu teefbam. Tā jau strihdi neween starp semneekem, bet ari starp wineem un to kaimineem — muiščneekem, tiks isščkirti no administratiwām eestahdem. (Walšis pa labi: koti labi, mehš us to gatawi!) Saprotams, ka juhs us to gatawi, jo ari Ratšows fajija, ka gubernators peenems un isšlausis sawruhp (kreisee applaudē.) Bet teefbai tatsču jabuht weenadai preekšč wisām kahrtam. Semes mehriščanu drihtst pahrsinat ne ministris, bet fenatam padotās eestahdes (kreisee plauščšina).

**Grafs Kapnists** (oktobristis) peeshmē, ka Nodi-

tščews kluhdas, jo galejā instanže pahr semes komiščjam ari buhšhet teefa.

**Amosenoks**: ne intenšwa šaimneeziba, bet tikai semes platibas paleelinasčana pazels semneeku labklahjibu.

**Kropotows**: tagadejais projekts tikai atweeglina semneekem šawu semi pahrdot waj eekihlat. Darba grupa balšos pret to.

**Grafs Uwarows** nepeekriht projektam, to isstrahdajusčās tikai Peterburgas kanzlejas, lai ar zentra politikdšibu raditu wispahreju semes nokahrtoščanas likumu. Domeš usdewums dot wispahrejos aisrahdijumus, bet šhktumi jaišstrahdā weetejam semstwas eestahdem.

**Bulats** (kadets): leišceem noder ta likuma data, kura noteiz pahreet us sawruhp māhju dibinasčanu. Tadeht leišči nebalšos lihds darba grupai, bet par projekta jaurstatisčanu pehz panteem.

**Rutlers** (kadets): apspreešamo projektu nedrihtst pahraf flawet un ari ne pahraf smahdet. Winam naw prinzipliā nosihme, bet tihri tehniska nosihme. Referents teiza, ka mahjas sem 8 defelinam neefot eespehjamās. Tad jau puse no wiseem semneekem nedabutu isleetot radikalā pahrgrošibu, maso semneeku liktenis buhtu pawišam behdigs: tee pahrdotu sawas semes un pasustu; tas domei jaewehro. Nedrihtst žihnitees ar massemneekem, tas buhtu proletariata radisčana un tuwinasčanas Marksa programai. (Grafs Bobrinškis no weetas: nu redsat, bet sozialisti negrib peeweenotees projektam.) Ja, par to es brihnos. Massemneekem jadod tās wairak. Stahjotees pee semes nokahrtoščanas, naw jadomā, ka ar scho projektu wisām raisem gals. Muišfu preekščā stahw usdewums, kuru ilgeem gadeem nahšees weikt (balšs pa labi: pareiš, nekās, pagaidišim). Rutlers beidsot aisrahda, ka komiščjas pamatigi pahrgrosamas, tagad tās ir administratiwas un pawišam atkarigas eestahdes. (Kreisee applaudē.)

**Šhidlowfkis**: projektam naw nekahda kahrtu rakstura, tas nodomats ari wiseem massemneekem. Pret eerehdneem, kas ar šawu pahrafu žentibu leetai kaitē, jasperfoki. Semneeku banka ir tikai starpneeks, winat semes spēkulazija ir šwesča leeta.

**Nakitawiko**: likuma projekts ir preekšč semneekem labš; tikai janowehrsch daschi wina truhktumi.

**Markows II.** atšakas no wahrda; pehz Danilowa runas, 2. min. preekšč 6., pašlubina pahtrautumū lihds pulksten 1/29.

Sehdi atjauno 3/49 Homjakowa wadibā.

**Beloufows**: sozialdemokrati pawišam otradi štatas us apspreešamo projektu, nekā referents. Ne strejgabali ir leelakais šaunums semkopjeem, bet muiščneeku latifundijas, kuras rada semes truhktumu semneekem. Tā ka kreewu semneekam naw semes, tad newar ari runat par tās leetoščanu un stargabaleem: kur naw tauku, tur naw ari nesahku. Newar seme plaukt, kad semneeku darbam jano-rišnas sem šchitku waldbibas. Lihdsēs tikai plasčas demokratiskas reformas.

Stempkowskis pretojas Rutleram, ka projektam buhtu tikai tehniska nosīme. Tas īsti ir principiāls likums, jo semneekam jābūt bīhwiiba semi apstrahdat. Ne muischneeki schauds semneeku semi, bet wīnu atkarība no fawēem kaimineem wīnu kawē strahdat. Wīsa Kreewija flawēs jauno likumu par semes nofahrtoščānu.

**R o s a n o w s:** likumam naw nosīmes; daudšos Kreewijas apgabalos to nemaš newarēs isleetot, tad tas tikai tendenziošs papildinājums pee 9. nowembra likuma un beidsot to ispildis administrācija, kuras rihzība allasch tikufe nosodita; kur tas likums waretu noderet, tur tas neatnefis nekahdus labus panahstumus. Tadeht projekts nododams komiščjai, lai pahstrahdā.

**B a l a k e j e w s** eefneeds motiwetu pahrejas formulu.

**P o l o w z e w s** flawē projektu kā jaunu semneeku atswabinaschānu no dšimtbuhschānas un pretojas Rutleram. Weeglprahitība ir wežā reščima ministru ihpāščība (fmeekli, applauš). Jo drihsat ščo likumu peenemšim, jo wairaf labuma tas atnefis Kreewijai. (Applauš.)

**P r e e s t e r i s S o l o w j e w i t ņ s** peekriht likumam semneeku wahrdā un luhds domi, palihdsēt Wīnškas gubernas massemneekem.

**D w o r j a n i n o w s** ari peekriht projektam.

Runataju farakšis isbeigts. Pehz dascheem aistrahdijumeem no referenta pufes ar leelu balsu wairatumu pret galejeem kreifajeem peenem preekščlikumu, pahreet us projekta laščchānu pa panteem.

Breekščfehdetajs šino, ka sozialdemokrati no rihta eefnegušchi šeidšigu peeprāščjumu un nobod to sekretara weetas ispilditajam šhini sehde, wezakam sekretara palihgam Samišlowškim, lai nolasa. Samišlowškis paslaidro, ka wīnšch, kā ustizams pawalstneeks, newarot peeprāščjumu nolāst, tas azim redsot pretlikumigs (labeē troščhaini plauščhina).

**P r e e k ņ ņ s e h d e t a j s:** warbuht kaušēet peeprāščjumu atstahd nelāstū?

Balks pa kreif: ne, nolāstē!

Sekretara weetu eenem Sotolows II., kurušch kreifajeem plauščhīnot, saht peeprāščjumu nolāst; galejee labeē isēet no sahles. —

Peeprāščjums atteezas us pamata likumu 96. pamata peemehroščānas kahrtību.

**P o t r o w ņ k i s II.** ustura peeprāščjuma šeidšigumu, un zensčas peerahdit, ka istulkojot 96. pantu, ispildoščāwara, kurai naw dalības pee likumu doščānas, patwarīgā kahrtā aiščkar pamata likumus un atnem likumu doščānas eestahdem weselu nodaku no wīnas darba. Breekščfehdetajs wairakahrt pahtrauz runataju, lai nerunajot par leetas kodolu, bet par wīnas šeidšamību.

**R o w a k e n k o II.** neatrod nekahdas šeidšamības: wīš materialt papreekšč janodrukā un jaisdala domneekem.

**G u t ņ ņ k o w s** (oktobristu wadons) atšihst, ka jautajumam koti leela nosīme, kaut gan ne ta, kuru isteiz peeprāščtaji. Schehl, ka tee šchāi leetā eemaiščja fawas partijas politiku. Saatsihst, ka pehz šchi panta paslaidrojuma agrakās schaubas un nedroščība naw beigušās, un tagad wehl domes zaurluhtoščānai nodoti 45 kara un juhreetu

projekti, pee kuzem ari zefees schaubas par 96. pantu. Mehš, kā peeprāščtaji, eefnegdami šchāi swarīgā leetā tik negatiwu isstrahdajumu, peerahdijuschī fawu šeno attihstību. Peewešdami bes škaita pantus, tee domaja, kā šinamas šchīras adwofati: jo wairaf SS luhgumrakštā, jo šposchaks tas efot (fmeekli). Tomehr atšihstot leetas swarīgumu un šeidšamību, peeprāščjums nobodams komiščjai, ar ušewumu, 2 nedeku laikā lai notihra to no wīsa, kas pee ta leeks (fmeekli).

**T ņ ņ e i d ņ e:** sozialisti gribeja ar ščo peeprāščjumu noraut oktobristeem masku. Gutščkowa atihilde peerahda, ka tas wehl naw attihstītees par konstituzijas aiščtahwi.

Balksojot šeidšamību atraida un nobod peeprāščjumu komiščjai, kurai dod 2 nedekas laika.

Sehdi flehds 20 min. us 12. Mahkofchā sehde 14. okt. pulstien 11

**S e h d i 14. oktobri** atklahja plst. 11 un 10 min.; wadija knāš Wolkonštis.

Wīšpirms peenehma Andreiščhuka eeteitto formulu, pehz kuras dome wehlas, lai waldbiba bes kaweschānās eefnegtu likumdoščānas eestahdem projektu par ferwitutu atželščānu reetuma gubernās. Tad pahrgahja us projektu par semes atteezibam II. laščjumā pa panteem.

Pirmā pantā usstāttiti lihdsjekti, kahdeem semes leetoščāna buhtu ušlabojama. Petrowška, Kropotowa, grafa Uwarowa un Andreiščhuka pahrlabojumus atraida, bet peenem Ghebowa II. eefnegto pahrlabojumu, ka semneeki un lauzineeki war dibinat semes šabeedribas; pehz tam peenem wīsu pantu. Drais pants isplata semes nofahrtoščānas noteikumus ari us teem šhkeem semes ihpāschneekem, kas pehz fawas dšihwes neiščchīras no semkopjeem. **R u t l e r s** domā, ka tas nahščhot par labu leelgruntneekem, eeguht semi no šhgruntneekem.

**G r a ņ s U w a r o w s** domā, ka newar radit preekšč wīšas walšis weenadu semes nofahrtoščānas likumu. Tomehr wīnu pahrlabojumus atraida un pantu peenem nepahrgroščtu. Treschā pantā teiktis, ja dwehseku seme un patwersme teef faweenotas weenā gabalā, tad wīsu gabalu usstātis par priwatu ihpāschumu.

**R u t l e r s** eefneeds pahrlabojumu, pehz kura pants dabun pawīšam otradu faturu. Šžekas karštas debates par un pret ščo pantu. **K r o p o t o w s** eeteiz atstahd paschu ihpāschneeku noteiščchānai, waj tahdu semi turet par dwehseku semi, waj priwatu ihpāschumu.

**S Ć i n g a r e w s** aiščtahw Rutlera peefihmi un aiščrahda, ka apšpreediščhot 9. nowembra likumu, semes komiščja atšinufe, ka semei atstahjams wīšas dwehseku semes raksturs, bet togad ta runā pate šew pretim. Pehz projekta isnahk, ka wīšmasakais priwatas semes gabalīnšč war wīšleelato dwehseku semes teefu pahrwēhst lihds par priwatu semi. **R u f o w k o w s**, kas Rutleram pahmet bīhwiibas nezeeniščānu, laikam maš pasihstot to bīhwiibu, kuru fauz par bīhwiibu nomirt badā. Runatajs eeteiz atstahd dwehseku semes apmehru nepahrgroščtu. (Applauš pa kreif un pa labi.) — **N o b e i d s** runataju peeteiščchānos; ušewušchees 24. Galejais labais **T i m o ņ k i n s** peekriht kadetu peefihmet un dabun





Nodibinajas wefela ofizeeru faweeniba, kuras preefchgalā stahjas palkawneeks Sorbas un kura nu waldibai fahā dītet preefchā fawas praftbas. Atahpās Kalifa ministrija, nahja Mawromichalifa ministrija. Bet pateefbā waldija wairs ne karalis, Mawromichalifs un tautas weetneeku nams, bet ofizeeru faweeniba, kura graffjās wifus, kas to praftbam pretotos, treekt pee rata. Greeku printfchi pee-  
speesti ištahjās is armijas, lai to waretu netrauzetati reor-  
ganifet, un aibrauza uf ahrsemem, firmais karalis gan wehl palifa Atenās, bet katru bīhdi wareja fagaidit ari ta aibrauščhanu, jo, ja karalis newareja aifšargat pret turku pahrestibam, newareja ar fawām faitem tautu glabht no pašemoščhanas, tad wīnšč greekeem ifrahdijs buht leeks. Te leelwalstis ištahdroja, ka wīnas nejeetis ofizeeru faweenibas antidinastifko kufstibu un eejauščees tillihs ofizeeri kuhfōs padfihht karali. Ofizeeri ar Sorbfu preefchgalā karahwās un fahā taifnotees, ka wīni jau nedomajot padfihht fawu waldneeku, bet tikai ifejot uf to, ka lai tiktu paleelinats un labati eekahrtots kara spēhs, lai tas waretu pahrstahht Greekijas intereses. Pa tam hīa radufes jau neweenprahhtiba ofizeeru starpā. Flotes ofizeeri, kuri gan ari peedereja pee ofizeeru fahwehrestibas, jutās tā kā atstumti pee malas, jo wīfu wadibu hīa fawās rotās fagrahbūfchi fauffemes kara spēha ofizeeri ar Sorbfu preefchgalā. S a d u m p o j ā s data flotes ofizeeru. Dumpeneeku preefchgalā stahjās kahds jauns torpedu laiwas ofizeers Tīpaldofs wahrdā, kufsch praftja starp zitu, lai eejet wīnu par juheleetu ministri, tad wīnšč rahdiščot, kā jareformē kara spēhs, ihpafchi flote. 29. (16.) oktobri **pee Salamis falas** eepretim Atenam notifa juhras kauja. Dumpineeki eepreefch hīa eenehmufchi Salamis falas marines arsenalu. Par fcho greeku flotes dumpi un **kauju pee Salamis falas** Peterburgas telegrafa agentura wehsta fetofcho:

Atenās, 30. (17.) okt. Starp torpedu laiwas, kas atrodas nemeerneeku rotā, un fauffemes baterijam pee Karawangas wakar pusdeenā notifa 20 minutu ilgā zihna leelgabaleem. Ari bruau kugi nodewa daščus fchahweenus uf torpedu laiwas, no kuzām weena apfahhdeta. Arfenals tagad atkal atrodas waldibas rotā. Waldiba domā, ka ari torpedu laiwas drihs padofees.

Deputatu namā ministru presidents Mawromichalifs dewa daščus pašfahdrojumus par Tīpaldofa fajelščhanos. Jaunatee ofizeeri praftjufchi daudsu wezako ofizeeru un ari flotes wīrškōmandeera printfcha Georga atlaiščhanu. Bet fchi flotes ofizeeru kufstiba efot aprobeščota. Waldiba gadafahhot, ka lai wīfā semē drihs buhtu meers. Ja ofizeeri maldijufchees, tad teem efot laiks apdomatees. Palkawneeks Rimbritis praša apspeest dumpoščhanos uf stingrato un beščehlastibas.

Londōnā, 30. (17.) oktobri. „Reiters“ fīno is Atenam, ka waldibas pušē eewainoti diwi matroschi. Dumpineeku faudejumi naw finami. No fadumpojufchamees torpedu laiwas weena fahčhauta par zihnas nederigu un otra aibrauza uf Gleifstas pušē. Trefchā parahdijs pee flotes stahjās „Polas“, bet to fanehma naidigi un ta atkal dewās juhē. Flote, kas palitufe waldibai ufizigā, kraukā pa juhē, lai aifšproftitu eeeju uf Salonikas lihzi.

Atenās, 30. (17.) okt. Matroschi un strahdneeki arsenalā padewās un ari dašchi ofizeeri. Par Tīpaldofu un wīnā beedreem runā, ka tee aifbehgufchi. Pee bombardeščhanas noščhanti uf twaitkōna „Spendoni“ trihs kurinatiji un dašchi kuga kaudis eewainoti. Naw finams, kur tagad atrodas torpedu laiwa „Welos“.

Atenās, 30. (17.) okt. Gedfihmotaji par pehbejeem notikumeem wehl arween ustraukti. Patručas eet pa pilfehtu. Pee dumpoščhanas peebedrojās 7 marines ofizeeri,

no kuzeer weens noščhants. Sagaida karaka fpreedumu par fagu fīteem dumpineekeem.

Atenās, 30. (17.) okt. Marines ofizeeru dumpis galti ir apspeests.

— 31. (18.) okt. Par peedalifchanos nemeerws apzeetinati 9 ofizeeri. Tīpaldofs ar daščem ziteem ofizeereem, kā dšrd, atrodas Parnafa kalnu tuwumā. Wīni ir eeflehgiti no fchandarmeem.

Berlinē, 31. (18.) oktobri. No Atenam telegrafe, ka ap 80 flotes ofizeeri pašnojufchi, ka wīni peekriht leitnanta Tīpaldofa rihzibai, bet wīneem neefot hījis eefpehams wīnam peeweentees arsenalā. Tadeht wīni kuhfōs, lai tos atlaišč no deenesta, ja tant paleek turpmā dašchi augftatee ofizeeri, kuru atlaiščhanu peepraftjis ari Tīpaldofs.

Atenās, 31. (18.) oktobri. Wīfa prefe nofoda wīsbahrgateem wahrdēem nemeerneeku rihzibu. Teek apgalwots, ka nemeerneeki it nebuht naw domajufchi dotees uf Kretas falu, bet tikai gribejufchi panahht wāfīs eefchejās pahrgroftibas. Tīpaldofs ar 4 pawadoneem wehl apflehpēes. Wīfas oštās teek fīpri apfargatas. Daščadu korporacijū preefchstabwju fapulžē nolemts išteikt neatfīnibu nemeerigajēem ofizeereem. Tauta teek ušajznata palihdset pee nemeeru apspeeščhanas un praft wainigo fodifchānu, kuzus



PANIZES LITV.  
MAKSL. M. DABOT.  
VEIC. PULČINS

Eigismunds Morets, jaunais Spanijas ministru preefchneeks.

nolemts teefat kā politifkus nošēdsneekus. — Greekijā, redsams, norifnas drama, kuzas beigās grūht pahredjet. Ja leelwalstis Kretas jautajumā r. pahrstahhtu greeku tautas dibinatās praftbas, tad greeku jufas drihsat beigtos laimigi, bet kamehr greeku praftbas nepeepildis, pašahwigs meers Greekijā nebuhs nodibinams.

Leelakais japānu wāfīs wīhrs markīs Ito, kufsch hīa weens no galwenateem konstituzijas nodibinatajeem **Japanā**, kā jau pagahjufchā numurā fīnojām, Harbinā tika no kahda korejaneefcha noščhants.

Kad Wīna Majestate Keisars jekā no Stalijas uf Kreewiju fanehma fīnu par Ito nahwi, Wīnšč telegrafifki išteija Japānas keifaram par to fawu noščehloščhanu un lihdsjuhtibu.

Ministru presidents B. A. Stolipins telegrafeja Japānas wehstneefam baronam Motono: Saņemat manu fīrknigako lihdsjuhtibu par swehrifko atentatu, kufsch laupija dšhwibu Suhsu eewehrojānam wāfīs wīhram, fīrstam Ito, kad wīnšč ištahdija meera weizinaščhanas un peeklahjibas aktu pret muhsu wāfī.

Finantfchu ministrs Kofowzewš Japānas wehstneefam: Suhsu augstiba jau gan fīnafat par behdigo notikumumu Harbinā. Negribu fums runat par manām dšfām fehram. Es tilko hīju eefahzīs draudfīgu farunu ar fīrstu un stahweju atentata momentā blakus wīnam un uf mani wīnšč atfpeedās, dabujīs nahwigo eewainojumu. Es un Kreewijas

representanti atradamees tuwati pee firšta, nekā wina pa-wadoni. Generalkonjuls Kawatami eewainots wahrīgi, tomehr ne nahwigi. Nododat manu dšitako lihdsjuhtibu Keisaristai Japanas ministrijai.

Japanā šina par Ito nonahweschānu atstahja dšitu eespaidu. Ito bija japanu semneeka dehls un dšimis 1841. gadā. Winaš tagad zentās isliht ar Kreewiju un schar šinā ar Kowowzewu wedis Harbinā farunas.

**Madridē,** 30. (17.) okt. Spaneeschu waldiba pa-siwoja Mulejam Hafidam, ka wina gatawa west farunas par meeru Nisa apgabalā, ja sultans atšihst wifas spa-neeschu teefšas Seemeta-Afritā un apstiprina spaneeschu eeguhtās minu konještjas.

**Berlinē,** 27. (14.) okt. No Nujorkas telegrafe, ka Beringa juhrā plošsjušes misbreesmitgātā wehtra, kahda tur nebijuše peeredseta kopsch 70 gadeem. Woja gahjušch i 12 kugi; wehtra prašjuse ari dauds zilweku upurus.

**Romā,** 28. (15.) oktobri. Itālijas ahrfahrtējā wafšis budschetā usnēmti 1½ miljona liru 4 jaunu grosamu gaisa fugu buhwet fara noluhkeem.



Markis Ito †.

**Parisē,** 29. (16.) okt. Brians pafkaidroja deputatu namā, ka waldiba nedomā stahtees pee tagadejā wehleschanu lituma grossichanas.

**Romā,** 26. okt. „Tribuna“ šino is Korfu, ka tur sa-gaidot greeku kehniņa Georga atšazichanos no trona.

**Madridē,** 27. (14.) okt. Generalis Wellers eezeltš par fara gubernatoru Barfelonā.

— Marotani Nisa apgabalā luhguschu spaneeschu fara wadibu, ussahst farunas par meera dereschānu.

**Minchenē,** 27. (14.) okt. Daschos apgabalos Ba-warijā eestahjusēs seema. Birmdeen wifu deenu stipri šniiga.

**Parisē,** 26. oktobri. Daschas awifes un stary tām „Aurore“ runā ar šajuhšmu par to, ka esot litis pamats šchetrwafšu jeb Franšču = Angtu = Italeeschu = Kreewu fa-beedribai.

**Parisē,** 27. (14.) oktobri. Sinatnu akademiā watar kahds jauns isgudrotajs, Schans Romandons demonstrēja šawu isgudrojumu, kas eeguwa leelu eemehribu. Isgudrojums atteežas us baziku un mikrobu, ka ari us farkano un balto ašnu kermenišchu kustibu kinemotografistām fotografijām. Uswestas fotografijas radija wisleelako intereš. Isgudro-

juma nosihme pastahw eefsch tam, ka eefpehams nowehrot un studet mikrobu un ašnu kermenišchu kustibas un dšimwibu. Šoti leela nosihme isgudrojumam peegreeschama biologistā un fisiologistā šinā.

**Romā,** 28. (15.) okt. „Tribuna“ šino: Ši Rako-nidšchas tika suhtita us Betinji telegrama, kura tika isteikta Kreewijas un Itālijas wisplafschātā draudšiba un gahdiba preefch Meinfalnes.

**Sofijā,** 28. (15.) okt. Kehnišč Ferdinands atklahja štuptschinu ar trona runu, kura stary žitu ašrahdiņa, ka Kreewija pirmā atšinuse Bulgarijas neattaribu.

— Šche runā par preešchanās nodomu stary Serbijas trona mantineeku prinzi Aleksandru un Bulgarijas prinzeš kehniņa Ferdinanda meitu.

**Londonā,** 31. (18.) okt. Franšču gaisa lidotajs Polans Weibridschē ušstahdiņa jaunu pafaulēs reformu augštuma un aštruma šinā, pazeldamees wairaf nekā 100 ašs augstu un nolidodams 59 min. ap 55 werstes.

**Londonā,** 31. (18.) oktobri. Kahdā kalna raktumē Monmutas provinzē notika gahšes šprahdseens. 11 lihki jau iswilkti ahrā. 10 strahdneetu wehl truhst.

**Johanistalē,** 31. (18.) okt. Wabzu gaisa lidotajs G r a d e fazenschanās lidochānā ispelnižās 40,000 marfu leelo godalgu, nolidodams 2 minutēs un 43 sekundes wairaf nekā 2 werstis.

**Berlinē,** 31. (18.) oktobri. „Berliner Tageblatt“ nodrukā kahdu korespondenži, kura teiktš, ka Japana at-rodotees pilnā fara gatawibā, bet kreewu fara spēhš Mandšurijā esot šiktā šahwofli. Awife apgalwo, ka tahšajā austrumā šagatawojotees šwarīgi notikumi. Ko-respondenže fazel leelu uštraukumū.

## Muhfu bildes.

Rigas apgabala teefas namā pehdejos gados isšchirts daudsu muhfu tautas braktu un mahfu liktenis. Rigas apgabalteefas nams, kureš atrodaš pee Wehrmana parka, ir šalta buhwe, kura želta 1889 gadā. Rigas wafšebankas nams ušbuhwets 1904. g. pehž architekta A. Š. Reinberga plana, kureš pee tam isleetoja architekta R. Š. Golenišchewa atteežigās štižes. Buhwes darbus wadiņa architekts Reinbergs. Wafšebankas nams, redšams, taifšs florentineeschu renešansa štilā.

## Cirgus šinas.

Rigā, 20. oktobri 1909. g.

Tā ka Geshkreewijā šaušā laita dehl šeamaji šikti šahdihguschu, plafšos apgabalos pat nedihguschu, tad rudšu ženas jau paltsušas šingrafas. Baltijā šeamaji šoti labi, pat par daudš faheluschu. Wifur tapehž redš ganamees us šeamajeem lopus un pat aitas. Wahzijā šipri eeshluschu šelmenti wairaf plauj nekā nogana, jo atrašt, ka tā labaki. Labibas ženas Rigā šchimbrihicham šchahdas:

|   |                |
|---|----------------|
| <b>Kweeschu.</b> Tendenze šingra. Uš 130 mahrzianu pamata . . . . . | 120 kap. pudā. |
| <b>Rudš.</b> Tendenze šingra. Uš 120 mahrzianu pamata . . . . .     | 96—97 " "      |
| <b>Meeschu.</b> Tendenze rahma. Kuršemes 108 mahrz. šmagi . . . . . | 75 " "         |
| <b>Aufas.</b> Tendenze rahma. Parastās . . . . .                    | 73—74 " "      |
| <b>Linsehklas.</b> Tendenze šingra . . . . .                        | 188—189 " "    |
| <b>Linsehllu ešlas rauschi.</b> Tendenze šingra . . . . .           | 111—112 " "    |

## Walejas wehštules.

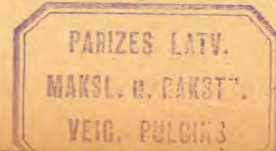
**Ar. A. — A.** Jušfu eeshuhtijums wiš der titai papiru kurwin.

**„M. W. labw.“ — Keepaiš.** Šanehmām.

**P. Š. — Š.** Keet. Naw dšejas.

Redaktors: Dr. philos. Š. Šalits.

Špafšneeks un išdewejs: Dr. phil. Arnolds Plates.



Manā apgabdeenā isnahlufe un dabujama:

# Dsimtene.

**Cašama grabmata pirmmahzibas skolam.**

**Dašhu Rigas skolotaju fastahdita.**

**Pirma data.**

— Matka 50 kap. —

**Ernsts Plates, Rigā, pee Petera basnizas un Skahru eelā Nr. 13.**

**Ihsta No 4711**

**Eau de Cologne.**

**Wifu Imarschu ideals.**

Wehl nefahneegta aroma un fewiſchti aspiroſinoſchs ir  
No 4711 Eau de Cologne,  
tagad wiſam iſglihtotām ſchſiram palizis nepeezeeſchams.

**Ferd. Mülhens,**

Selnē pee Reines un Rigā.

**Magasina: Schkuru eelā Nr. 15.**

Manā grabmatu tirgotawā Skahru eelā Nr. 13, wehl dabujama:

# Dshwa maise

no Ludwig Herwagena.

— Matka 40 kap. —

**Ernsts Plates.**



**Wentilazijas  
ilgi degošas krahfnis**

ar ſhamote isoderejumu pehz ibru sistemā,  
eerihlota katrai bedſinamai weelai. Wiſlabalā  
apkurinaſhana pee taupigatās bedſinama ma-  
teriala iſletoſšanas un wentahſchas aptal-  
poſšanas, tā arī

**petrolejas krahfnis**

aufſu telpu eeſlidiſhanai, kamina preeſch-  
leekamos, toſſa trumulus, taſlat ſchirmju  
turetajus u. t. t. peedahwā

**Johannes Mitschke,**

tehrandu pretſchu un eerotſchu noliktawa, mahju un  
fehku leetu magasina,

**Kungu eelā 11, Rigā, Telefons 539.**

# Widſemes un Kurſemes Dſeeſmu grabmatas

apmehram 100 daſchados fehjumos,



ſahlot no lehtakām  
lihdſ 7 r. 50 k. gabalā,  
iſmekletos musturos,  
eeſetas ſpezieli ſchajā  
arodā ſtrahdajoſchās  
leelakās ahrſemju  
grabmatu ſetawās.

Katrai pee manis pirktai  
dſeeſmu grabm. ir ſlaht  
tā beſmatſas peelikums:

**Gilde iſ Kristus  
dſihwes,**

beſ tam katrai ſelta lapu  
u. labakās ahdas fehjuma  
dſeeſmu grabmatai uſ  
pirmās lapas eepreeſch  
tituta uſdrukats ſelta  
burteem bibeles  
pantiſchj.

**Ernsta Plates drukatawa,**

Rigā, pee Petera basnizas un Skahru eelā Nr. 13.

Manā iſdewumā isnahluſchas un dabujamas ſchahdas  
ahrſtneezibas grabmatas:

**Plauſchu dilons  
un  
ahrſtneezibas lihdſekli.**

Sarakſtihts

**Dr. med. G. Beldau,** prakt. ahrſtſ Rigā.

—→ Matka 50 kap. ←—

**Padomi plauſchu ſlimneeteem.**

Sarakſtihts

**Dr. med. G. Beldau,** prakt. ahrſtſ Rigā.

—→ Matka 60 kap. ←—

**Ernsts Plates,**

Rigā, pee Petera basnizas un Skahru eelā 13.



Reimatisms, podagra, ischija, lausejš  
guhščās, widutšča šahpes, nerwu flimibas.

## Gewehrojams atradums!!

Katram, kas zeeš ar šahbu no augščā minetam flimibam,  
peesubtam interesantu grahmatu, kura isklaidroti lihšjekti  
ahtrāt un pamatigai bšeedinašānai.

Retahdas šahles, ne eesščtigi ne ahriigi,

ne eerihwešānu,

ne plahksterus,

ne bandasčas,

ne šostas,

ne mafaschu,

ne dietu.

Sewišķti mehš wešletos mušfu grahmatu peesuhitit teem, kuri bes panahšumeem  
leetojušķi wišadas šahles, un apmeerinājas ar domam, ka jazeeš wišu mušķču.

Mehš pašinojam preeķa wešti wišēem, kuri fewi eestata par  
neiššeedinameem!



Ar nošķehlošānu jazata, ka leelākā dala reimatisma flimi  
neewehro, ka, ja neiššeedinājas rilnigi, flimiba eewejojās  
arween wairā. Gists lehnām iplatas pa wišu organišmu,  
eewaino jaunās weetas un sagatāwo jaunās zeešānās.

Katru gadu kreemijā miršt tuhštošēem jilweku ar ta fau-  
zamo firšstaiti; ištāis eemeflīs pateefibā jamelē elaišā (wežā)  
reimatisma waj podagrā.

## Nauda naw wajadšiga.

Mehš grahmatu ištūtam bes mafas katram, kas to wehlaš.

Neweenam flimneekam newajadsetu ne minuti wilzinātees, jo šķis ga-  
bijums par daubš šwarigs, lai to atihātu neewehrotu. Aprobēšojat fawās  
zeešānās und nesagatāwojeet few preešķālijigu nahwu, kad ir eespejšams no  
organišma ištūht wišus reimatisma un podagra dihgatus. Dšihwe jumš atkal  
bihs mihla un warešet fajneegi leelu wezumu. Šeprašet no mums tuhlin šķo  
grahmatu, peeleekot peesuhitšānai 2 desmit kapeiku markas un ustrakst  
šāwu wahrdū un adreš flaidri un šalāšami un juhs atrabišet šinas par dih-  
waino atradumu, ne par pahrejošķo, bet par reimatisma, podagra, ischija,  
lausejša gurnos, widutšča šahpu, nerwu un žitu flimibu galigas ištšeedēšānās,  
kas žetas no mihšalu šķahbeku fakrašānās organišmā.

Adreše (kuru war šķeit igreest un ušlipinat uš kumerta):

**Fakir G. m. b. H., 573 Wilmersdorf bei Berlin.**

(Химико-Фармацевтическое Общество „Факиръ“ въ Берлинъ.)



**Pirmā Rīgas ratu atšperu un ašu fabrika**

**J. M. Kramer, Rīgā,**

Žehņu eelā Nr. 9, telefons Nr. 1107.

**Spezialitates:** ratu atšperes un ašes, patent, puspatent  
un šwehru ašes, kā arī wišas ratu dalas,  
ratu kronus wairā. šafon., atšaitu šķarntres.

Rahpšķitūs, rumbu riņķūs, dihšteles riņķūs, iškū šķarnires, ratu  
turwjuš, greešas bušķes, iģrešnojūmūs wairatōš šafonōš.



## Catweešchu Laukfaimneeku Ekonomiškā Šabeedriba

Rīgā, leelā Rehnitru eelā Nr. 29

un

fawās nodalās:

|             |                 |         |           |
|-------------|-----------------|---------|-----------|
| Muškne      | Šelgawā         | Šāgarē  | Wentspilt |
| Mužē        | Šeepajā         | Šmitenē | Wainodē   |
| Bauškā      | Šaudones-Dšeenā | Šubatē  | u. t. t.  |
| Dobelē      | Šešetnē         | Šalšos  |           |
| Šekabmeestā | Šaldū           | Šaltā   |           |

peedahwā wišadas laukšaimneezibas mašinas un riķūs,  
fehklas, mahšfliģūs mehšlus un žitus šemkopibas  
peederumus.

Par beedreem Šabeedribā war eestātees abeja dšimuma  
laukfaimneeki, kā arī beedribas, eemāšajot wišmāš 10 rbl. dalibas  
un 1 rbl. eestāšānās naudas.

Šabeedribas laitrašķis „Šemkopis“ ištāht reišē nebekā un  
mašā ar peesuhitšānu beedreem 1 rbl., nebeedreem 280 šap. gadā.



## Pelna preekšķ katra!

**Gas wehlaš**

labu, jaunatās šistemas

**adamo maščinu**

lihs ar jaunāteem adameem mustureem  
un papehpu aparatu pietē, lai greeščas pee



## W. Rutha

**adamo un šehujmaščinu noliktawā,**

Rīgā, Rungu eelā Nr. 25 (ee-ēja pa nama durwim).

Adišānu pamatīgi eemāžja 3-5 nebeku laitā, arī teem, kas  
maščinu nepirktu. Šee pirškānās pamāžjiba adišānā par brihwu.

Maščinas pirzešēem darbu apgahdā.

## Baltijas audeklu manufaktūr-šabeedriba,

Rīgā. (fabrika Šengeragā). Rīgā.

Par fabrikas ženām pahrdod pašķu pahrdotawā

## Rungu eelā Nr. 22

Linu un pakulu dšijas un wišadas audeklu prezes,  
kā ar balinatus un nebalinatus deegus un ūchnores.



# Wisparhigs wahjums.

## Dr. Hommel'a Hematogens

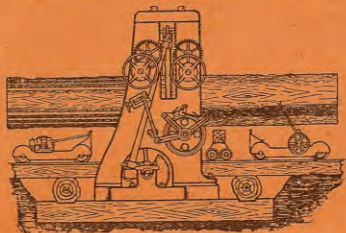
Šis valstspadomneeks Dr. med. M. N. Popowa Sv. Peterburgā:  
„Dr. Hommel'a Hematogens dēva man divos neru wahjuma,  
apetites truhumu un wisparhiga wahjuma gadījumos īpatnā laikā  
apbrīnojams panākums. Es gribu fēvisčki išvēhrt, ka abos  
gadījumos eeprečš divus mehnešus zauri wišdaščadatos lihdeklus  
biju beš panākumeem išeetojis.“

ir no wairat tā 5000 eekč- un ašreimju profesoreem un ašsteem par  
wišlabato atšišis, dabujams wišās apteekās un apteeku prečču pahrdotawās.

Peeprafot fēwiščki jauswēr **Dr. Hommel'a** Hematogenu un paračdarinajumi jaatraida.

## August Harloff, inšeneers, Rigā, Hewas eelā Nr. 22/24.

Ween- un diwstahwu sachu gateru fabrika ar patenteerihļojumu atpakaļ  
un uš prečšču greeschanaļ, tā ari wišās kotu apstrahdaščanas maščinas.



Wislabafais išwedums. Lehtakās ženās.

Generalweetneeks

**Ernsta Förstera & Ko., Magdeburgā**  
pils- un patent karstwaika lokomobilem  
lihsj 650 PS.

Weetneeks

**F. Richter & Ko., Katenowā**  
twaiļa kulmaščinam.

## Now biis lehtaki!

Par 7 rbl. 25 kap. diwu seemas waj  
rudens kostimu drehbe, lungu waj damu,  
ar pēfuhčiščanu par paštu par brikwu  
(uš Sibiriju pēstaita 85 kap.), ja ne-  
patiēl — fabrika atmaļfā nauču. Kungu  
drehbe 4¼ arčš. Angļu trifo išturiga  
wilnas 2 arčš. plata jaunafais musturs  
un 8 arčš. trifo „Mariana“ wilnas  
modes musturs elegantam damu kosti-  
mam. Abas ušmaļku drehbes ir wišās  
tumščās kraščās. Bastellejot ušpežmaļku  
pēstaita 16 kap. pašta nodokli.

Adrese: Фабрика М. А. Бабушкина,  
Лодзь. М. В.

5 werstes no Wilnas, Werke č  
muiščā

## pahrdod semes gabalus

ar un beš eļšam, tā ari lihduwa  
semit. Peeprafams sem adreses:

Въ им. Вернахъ, Виленской губ.

## Blafati

atteezotees uš eesju bilesču nodokli  
teatreem, koncerateem un ziteem ištirk-  
jumeem pež Wišsemes gubernatora  
noteikumeem dabujami Ernsta Plates  
drukatawā, Rigā, pee Petera baš-  
nižas un Šahrnu eelā 13.

## Skaistuma seepes „JDEAL“



SELT MEDALIS  
LONDONE 1906

Gl.  
20  
K.

KOSMETISKS LABORAT.  
„AVANCE“  
RIGA

Fabrīka: Awotu eelā Nr. 21.  
Noliktawa: Kauf-eelā Nr. 10,  
pee Maas.

## Spihdoschi balta

teel

wēla, ja pee wišās maģa-  
ščanas ar seepem un soda  
teel peelitš pilnigi nefaito-  
ščais, uš galwoščanu beš  
člora,

balinajamais lihdsleklis

## Alba

## H. A. Brieger.

Dabujams apteekās, apteeku  
prečču tirgotawās u. t. t., tā  
ari fabrikas maģastinās:

Štabu eelā 10, Raku eelā 1,  
Greħineeku eelā 8.

Aikalpahrdewejeem rabats



## Iaunā išdewumā pahrlabota un štipri papilidinata Mahļaaimneezibas un Pawabru mahķļa.

Saštahbijuše Minjona.

Moderīga mahjās un šaimneezibas školās.

Baħri pa 2000 rezeptem,  
saštahditas pež daščadu tautu labafās  
garščās un peemehrotas Baltijas  
apštahķteem. Ar šmaļki ištahdateem  
kraħšu bilšču peelitumeem un daubš  
ilustracijam teštā.

Maķfā gliħtā šeħjumā 375 l., pa paštu  
pēfuhčtot 425 t., uš naļ. pāt. 435 l.

**Ernsts Plates, Rigā,**  
pee Petera bašnižas un Šahrnu eelā 13.

## Šemkopju eeweħribai!

Manā apģahdbiā išnahķuše un dabujama:

Barona J. Manteifelā

## Webħrojumi un išmeħģinajumi šaimneezibu eerihžibā un tehnika daščados škrewišās apwišos.

Cand. agr. J. Widina autorisets tulkojumš.

Maķfā 160 kap.

Peepezeščama graħmata šatram šemkopim, šas ženščās šawu šaimneezibu ušlabot.

## Ernsta Plates drukatawa,

Rigā, pee Petera bašnižas un Šahrnu eelā Nr. 13.



Ūšels gultas,  
beħrnu ratinuss,  
mašģajamos šekus,  
petrolejas wahritajus,  
teħimatečinas,  
emaļ. wahramš traukus,  
petrolejas kraħnis,  
šikla un šajansa prezes,  
nikēla un alfenida prezes,  
peeħawā pa lehtašam ženam

## J. E. Muschke

lampu fabrikas noliktawa  
Terbatas eelā Nr. 18.

Metala kapu kroni  
leelā išweħlē leħti.



Raku eelā Nr. 18.

Optika, fotografija un  
elektrizitate.



Leelakais krahjums

wifadu  
Musikas instrumentu

un fastahwodatu.

Labakās wahju un romeeschu sīhgas.

Jul. Heine. Zimmermann,

Rigā, Schkuhnu eelā Nr. 15.

Pebrzeet abtrichujamas mašinas

„Baltica“



Winas ir beš konkurenzes, weentahrschafatās un išturīgatās konstrukcijas. Ideals no schujmašīnam, kas ušlabo darba spēhju un dod labu pektu.

Dabujamas tikai

J. Kronberga schuj-, adamu mašīnu un welosipedu weikalā,  
Rigā, Kungu eelā Nr. 28.

200 rbl. atlihdšibu



dabū katris, kas peerabda, ka no mums peedahwatee par wehl līhdš schim nebijušo zenu 20 wehrtigece derigece nepezeeschamee preekschmeti nemakšā par wineem nolīsto zenu.

Wifu tikai par 5 rbl. 55 kap.



1) Elegants išturīgs kungu atlihdš tabatas pulstiens ir ištā melni lodināta tehrauda, lehsena fazona ar sekunda rahditaju, jauni ištudrotu rahditaju pabrweetoschānu zaur galwimu un uš minuti noreguletu gabjeenu. 2) Pē pulstiena eleganta ķehbe ir amerikān. selta, nekad melna nepaleek, balta metala, slādra nīkela waj melni lodināta tehrauda, gatu jeb ištū. 3) Pulstiena aīsfargu no sagleem. 4) Samta pulstiena mazīsch. 5-10) 6 daschadus fudraba brelokus, „Tziba, zeriba un wihlestiba“ un zītus. 11) Dr. Kocha wundschūka aparatu bestaitīgai pīpochānai. 12) Nīkela papīrofu maks. 13) Eleganta nīkela spīschū dose. 14) Kas jauns! Patent mahšas tipografija ar wairat ka 200 daschadeem burteem, zīhpāreem un sīhmejumeem daschad. wīst kartu, blāntu, kūrertu u. z. aporūtāschānai ar wīseem peederumeem wīnās leetoschānai. 15) Patentets aīrsēmju tehrauda drofchs bahrbās nāšis „Solingen“. 16) Nīkleta tāsīte. 17) Nīkleta wīndselite. 18) Aīrsēmju aīhdas portmanejš ar 7 nodalam (semīschāla nodata seltam) un mehānīskā atšlegha un weeta schtempelei. 19) Kautschūka schtempele ar paštelētaju wahrdū, tehwā wahrdū un famīlijū. 20) Flakons trahšas schtempelei. Segti kungu tabatas pulstieni ar 19 preekschmetem 6 rbl. 55 l. Ištūbtu ar galwojumu par pareiju gātu uš 6 gabdeem nefawejoschī pehž paštelējuma šanemšānās un beš eemakšas. Subtīschāna uš Ēropas kreewīju un kautasu 45 kap, uš Watar-Sibiriju 65 kap., uš Nīst-Sibiriju 85 kap. Paštell. abrese: Экспортному дому А. Вузеръ, Порожня 14—130, Варшава. Korespondenže kreewu waj wahju walodās.

Manā apgabhibā ištahskūschas un dabujamas:

J. Pengerota-Sweschā

Muglu dahrs.

Firmā un otrā dala.

Wadons sem- un dahrskojēem pē eenešīgu auglu dahrsu eeriblošchānās, apstahdbīschānās un aplofchānās, līhdš ar praktīseem aīschahdījumeem, kas jaewehro auglus ištētojet mahjturībā un tīrdšneezībā. Nr 74 sīhmejumeem teltā.

Makšā 1 rbl.

Mahkfligi mehli dahrskopibā.

No profesora Dr. Paula Waguera, Darmstades laulšaimneezīstas ištēghinajumu stāzijas preekschneeka.

Makšā 40 kap.

Ernstā Plates drukatawa,

Rigā, pē Petera basnīzas un Škahrnu eelā Nr. 13.

Gewehrojams jaunums!



Selta pulstieni weeta, kūrī makšā 200 rbl., mehš eeteizam pulstienus „Sezešija“, kūrī fazona un slāstīnūma sītā nestahw palat selta. Pulstiena korpus wīsplahnatāis, fudraba rubla beesumā ir ištā amerikānū jaunselta, kūrī nekad nefaudē fawu pīrmweidu ar īpeesēem origineleem „pušu“ sīhmejumeem (fl. sīhm.) Pulstieni „Sezešija“ eeteizam fawu pareija gabjeena un semīschū slāstā mahkšlās ištahdajuma deht, gabjeens uš atmeeneem, ušwēlams par 40 sūnd. reiši. Zena 3 r. 75 kap., 2 gab. 7 rbl. Tahdi pat danu 4 r. 75 kap. Par brīhwu teel peelīkta slāstā jaunselta ķehbe ar breloku un šanta mazīsch pulstiena ušglabāschānai. Pulstī. ištūhta noreguletus uš minuti ar galwojumu uš 6 gabdeem uš pehžmakšu beš eemakšas. Subtījums līhdš 2 gab. 40 kap. (uš Sibiriju 75 kap.). Abreset: Two „Аккуратность“. Варшава. Отд. 100.

Adreš lūhdšam īsgreest un štīpri ušlīhmet uš kūrertā.



J. Nicklas, Rigā,

eerotschū kalešu meistars.

Manā

eerotschū magasīna

atrodas

tagad tikai

leelajā Smīlšchū eelā 9,

netahlu no bīrschās.

Filiale Jelgawā.

Leelakā ištwehle pa lehtakām zenam.

Leelakā ištwehle pa lehtakām zenam.

„Waldschlößchen“ Merzens.