

413 485

# Mārijas Vecis

ilustrēts nedēļas žurnāls šinatnei,  
literaturai, mākslai un sadzīvei.

N<sup>o</sup> 1.

1909. gadā.

Iznākt trīsdesnās.

### Saturs:

Wadošais princips. Pro domo sua.	Melontas šala. Nākotnes aina no L. Sellen- bacha.
Kreemijas nākotnes ekonomiskie jautājumi. Prof. Dr. K. Valoša.	Balta duļļa pēc Iodfina mana... Birs- neeku Sofijas.
Kristus sveikti behtiaus. Šahna Rosen- thala glezna.	Minutes.
Kahds labums mums no muļķu studejoshām seweetem. Apsastijas.	* * * Birsneeku Sofijas.
Imunitate un mākslīga imunizācija pret bakteriju slimībām. Dr. med. G. Belbau.	Musika. Akuratera.
Graudi vaj gata? Agronoma S. W.	Decoratīvā māksla.
	Saunatās modes parādības.
	Semes tribe Itālijā.
	Kultūrelī-šabedriks atslats uz 1908. gadu.
	Dāšādās šinas un pašnojumi.

### Abonešanas maksa

Ar pēsuhtishannu eekshemē:		Išīgā šanemot:		Ar pēsuhtishannu ahsēmēs:	
Par gabu . . . . .	3 rbl. 50 kap.	Par gabu . . . . .	2 rbl. 50 kap.	Par gabu . . . . .	5 rbl. — kap.
" 1/2 gabu . . . . .	2 " "	" 1/2 gabu . . . . .	1 " 50 "	" 1/2 gabu . . . . .	2 " 50 "
" 1/4 gabu . . . . .	1 " "	" 1/4 gabu . . . . .	75 "	" 1/4 gabu . . . . .	1 " 25 "
Numurs makšā 10 kap.; šatra adrešes maiņa 10 kap. Šudinājumi makšā 10 kap. par weenslejiņu šmaltu rindinu.					

# II. Rig. Krahj-Risdemu Sabeedriba

tagad atrodas

Sabeedribas pašchas jaunajā mājā



## Aleksandra eelā Nr. 12



(Dzirnavu eelu stuhri).

Peenem noguldījumus no 1 rubla sablot un maksā 5—6 procentus; par telofču rehkini 4 proz.  
Noguldījumus ismaksā tuhtit bes usteifšanas.  
Išneebš aishemumus pret wehrtpapireem, obligacijam, galveneekeem un perfonigu drofchibu.  
Darba laiks no 10—2. Telefons 1388.

W a l d e.

# Beekta Rigas Sawst. Kredit Beedriba,

Terbatas eelā Nr. 7. Telefons 1905.

Maksā par noguldījumeem 3—6 procentes.  
Aprehkina par wekselu diskontu 7 $\frac{1}{2}$ —9 $\frac{1}{2}$  procentes.  
Kafe atwehrtā no pulksten 10—3.

W a l d e.

## Rich. Muhrmana

# wihreefchu komerzskola

Rigā, Walmu eelā Nr. 30.

Uņemšanas eksameni IV. klāfē un V. klāfē sabtees 7. janwari, pulksten 10 no rihta.  
Mahzibas sahkums 12. janwari.  
Jannus skolems peenem katru deemu no pulksten 3—5.

Skolai tiks drihsumā peefchkiertas krona skolu teefibas.

Kannuma, ahdas, skaltifšas, pubšča un dšimuma šlimibas deenas no p. 9—1 un no 6—1 $\frac{1}{2}$  w. Damas un behrnus no plst. 5—6 w. Rigā, Maršaku eelā Nr. 8, tuwu pee Grehzechu eelas.

**Dr. Machtus.**

Peenemu ahdas, pubšča un wenerifšas šlimneekas sawā priwat-šlinifā, Terbatas eelā Nr. 7 (ee-ča no Dšimawu eelas), no plst. 9—11 un no 5—8 un bes tam ordeenas no plst. 7—8 watarā.

**Dr. J. Kraukst.**

**W. K. Kiessling,**

Rigā, piano magalina,  
L. Jehkaba eelā 8, blakus biršchai.

**Fligeli,  
Piano,  
Harmoniumi,**

Klaweeru spēhles aparati,  
Kofču skapji  
tikai labakee fabrikati par mehrendam  
zenam.

## Rigas Pilsēhtas Lombards.

No 16. janwara 1908. g. libš 29. janwarim 1908. g. eefihlatas leetas no Nr. A 62868 libš Nr. A 70100 tā ari eefihlatas leetas Lombarda nodatā I no 16. janwara 1908. g. libš 29. janwarim 1908. g., no liblu šihmes Nr. 62058 libš Nr. 63115 (ša nebuhtu jau ispiertas waj pagarinas) nabšs 8. un 9. janwari 1909. g.

pulksten 10 pr. pusdeenas,  
Pilsēhtas Lombarda telpās, Sirgu eelā Nr. 12,  
išuhtrupeschanā.

Pehdesais terminš preefch augščejo liblu pagarinaschanas waj ispirofchanas ir deena preefch išuhtrupeschanas. — Uhtrupē panahštee pahrfolijumi teef pehž liblu šihmes usrabifšanas imakfati.

## H. Stabusch gimnasija,

Dzirnavu eelā Nr. 74,

dšhw. 16, 3 trepes.

Luhgumu rakstu peenemšana eesahlas ar 5. janwari, no plst. 10—1.  
Mahzibas sahkums 9. janwari.  
Sagatawofšanas skolā (preefch gimnasijam, realskolam un komerzskolam) preefch sehneem eesahlas 10. janwari.

No 4711

## Captol

Labakais matu uhdens

galwas ahdas šihrifchanai, atšpirdšinaschanai un šipri-  
nashchanai, nerwu eerošina-  
šchanai, šewifški ari pret  
blausgam un zaur to ro-  
došchos matu iškrišchanu.

„Captol“  
teef pagat. pehž Dr. med.  
J. Eichhoff Elberfeldē uš-  
deewuma un naw nefahšs  
noslehpumains libšefšis.

Weenigais fabrikants  
**Ferd. Mülhens**  
Kelnē pee Reines un Rigā.  
Schkubau eelā 15.

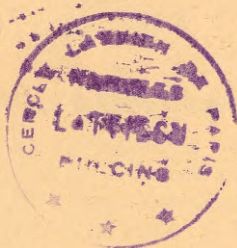
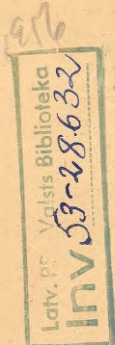
# Mahjas Weefis.

Ilustrets nedēlas ūhurnals  
ūinatnei, literaturai, mahkflai un fadsihwei.

54. gada gabjums.

Redaktors: Dr. philos. P. Sālits.

Ihpaschneeks un ijdewejs: Dr. phil. Arnolds Plates.



Rigā, 1909. g.

Drukats un apgahdats Ernsta Plates tipo-litografijā, burtu leetuwē un foto-kimigrafijā pee Petera basnijas.

Handwritten text, possibly a title or header, appearing as a faint bleed-through from the reverse side of the page.

Handwritten text, possibly a date or address, appearing as a faint bleed-through from the reverse side of the page.



Handwritten text, possibly a name or signature, appearing as a faint bleed-through from the reverse side of the page.

Handwritten text, possibly a date or address, appearing as a faint bleed-through from the reverse side of the page.

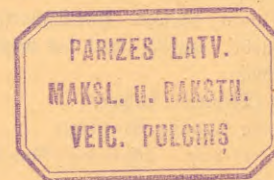
Handwritten text, possibly a name or signature, appearing as a faint bleed-through from the reverse side of the page.



Handwritten text, possibly a name or signature, appearing as a faint bleed-through from the reverse side of the page.

# „Maņas Weesā” satura rādītājs

1909. gadā.



## A. Ģinatne.

lap. p.

lap. p.

### I. Dabas zinātnes un tehnika.

Darvinisms un lauksaimniecība. Profesora L. Pates	401, 421, 441
Ļo kā fastahw faule? Dr. Ludwiga Karela	666
Dabas zinātniski tehniski deenas jautājumi. Sigfrida Hartmana	741
Pavairošanas un eedšintiba. K. Brašnina	882, 903
Stahdu seemas dšihve. Dr. Udo Damnera	901
Kas ir fadegt? Siegfrieda Hartmana	943
Apfats par dabas zinātnem	981

### II. Lauksaimniecība, šadšihve, kulturas wehsture, teešiba, tautas iģlihtibas lihdsjekli, lauksaimniecība, tirdšneeziba.

Wadošchais prinzijs	1
Pro domo sua	1
Kahds labums mums no muhju studejošchām feeweetem? Apstāstas.	5, 24
Kreewijas nahtomes ekonomiske jautājumi. Profesora Dr. K. Baloscha	1, 26, 43, 64, 83, 103, 125, 145, 163, 184
Graudi waj gala. Agronoma J. Widina	7
Kultureli-fabeedriks atfats uš 1908. gadu. A. Kreewija. Hermana Mvara	17, 36
Tautskolu reformas leetās. Dr. philos. Sālišcha	21
Mšews un Lopuchins. Ar Lopuchina un Mšewa ģihmetnem	95
Moderna Judasa atfahla wehstule	147
Mšews walsts domes preekšā	155
Tizibas mahzibas reforma Wahzija. Profesora Dr. Keina	167
Seemas sports Riga. Ar ilustrāziam	168
Radetu ministrijas leetā	175
I. Latvju lopkopju kongrešs Riga	176, 195
Par ģaiša fugošchanas attihstibu. Ar ilustrāziam. Dr. E. Tiefena	185
Ugrarjautajums un semes ustrāstichana. Tautsaimniecibas un statistikas profesora Dr. K. Baloscha	203, 224, 244
Ļo zilweks eepehģ išturet	205, 224
Mhbolina sehflu leetā. S. Enselina	215
Dahrfkopibas ištahde Riga	216
Brihdinajums muhju lauksaimneekem. Profesora Dr. W. fon Anierima	235
Par laulibu. Profesora Josefa Kohlera	243
Labaku sehflu! Dr. philos. P. Sālišcha	246
Baltijas šurnalistu kongrešs 21. un 22. martā Riga	255
Augu mainas pamatprinzijs. Dr. philos. P. Sālišcha	263

Lauksaimneeku šahotne un stahwoflis Widsjemē. Dr. Adolfa Agthes	284, 304, 324, 344, 365, 381, 403, 424, 443, 464, 482, 501, 521, 544, 561, 583, 604, 623, 641, 661
Seemes fonds Baltija	346
Apstāstas studejošcho feeweeshu apshdšibas lomā. Bernas mitwertates studentemu atbildes raksts	386
Leelpišehta un laiks. Profesora Dr. E. Rafnera	427
Sibena breesmas	466
Atbilde protestejošchām berneetem. Apstāstas	503, 524
Sinibu Komishjas wafaras šapulšes. I., II., III., IV., V., VI., VII.	515, 535, 555, 575, 595, 615, 635
Tautas wešeliba un wahrišchanas mahfsta. Profesora Dr. S. Strausa	541
Tautiskās apšinas pahrweidošchanas. Andreja Needras. I., II., III., IV.	546, 564, 586, 607
Pahrkota feewa	574
Orwila Raita (Orville Wright) brauzeens ar lidojamo mašinu Berlinē	647
Sehflu, šakau, auglu un žitu lauksaimniecibas produktu ištahde šelgawā	675
Par Kreewijas rajshu un labibas tirgu	715
1076 kilometru (968 werstes) balonā	715
Par nakti šlawens. Julija Harta	701
Utradumu dubultiba. Wilselma Bōšches	721
Lidošchanas šahihste Betenā	735
Weinbergs kā audšinatājs. I., II., III., IV. Andreewa Needras	765, 785, 805, 824
Ģaiša teešiba. Žiriches augstskolas šarptautisko primatteešibu profesora Dr. F. Meili	781
Lauksahdneeki kā algas nositeji un besdarba armijas pawairotaji pišehtās	795
Maso tautibu kulturelā nošihme. Profesora Dr. Rudolfa Enitena, Senā	801
Spanijas panihstichana Republikas bij. presidenta Salmersona	826
A. Needra un „kungu” jautajums. „Rigas Awises” apģaismibā	844
Kooperacija. P. Sadirina	847
A. Needra un šchiru jautajums. „Rigas Awises” apģaismibā	864
Lauksaimniecibas pagrimšchana Kreewija	868
A. Needra un „autoritates” jautajums. „Rigas Awises” apģaismibā	883
Judajisms un kapitalisms. Profesora Wernera Sombarta	884
A. Needras wehsturiskee pašaidrojumi par latweeshu tautisko kufstibu. „Rigas Awises” apģaismibā	904
Ļo no kuhdras war ištahit? Profesora Lasara-Kohna	942
Wehstule ij Schweizes	945, 965, 983, 1005

	lap. p.
Seeveete un sinatne. Profesora Wilhelma Ostwalda . . . . .	962
Domas seemas svehtkos. Profesora Wilhelma Ostwalda . . . . .	1002
Kā zehlušs schihdu daba. Profesora Wenera Sombarta . . . . .	1004
Tiltu buhwe Widsemē. Ar ilustracijam . . . . .	1007
Saulei zela mainā. Wahrdrinšch us seemas svehtkeem un jaunū gadu. Meškandra f. Gleichen-Rufwurma . . . . .	1021

### III. Wehture, geografija, antropologija.

Semes trihze Italiā. Ar ilustracijam. Dr. P. Sāliša . . . . .	15
Zuhras trihtschu bangas. Profesora Dr. Ditona Krummela (Kilē) . . . . .	29, 48
Daunas (Down) filozofs. Par Tšharlu Darwinu. Ar Darwina gihmetni, mahju, kurā tas peedfima un mahju, kurā tas dšihwoja . . . . .	67, 86, 107
Ko drupas (Mejinas) stahsta? . . . . .	128
Dešji. Ernsta Augusta Voeninga . . . . .	164
Bee deenwidus pola. Scheftons (Shackleton) fasneedi 88. gradu 23 min. deenwidus platumā . . . . .	226
Pa Palestinu. Ar ilustracijam: Jerusaleme un ftats us Eljes talnu. — Betleme. — Pestitaja dšimschmas basniza Betleme. — Pestitaja dšimschanas basnizas eekšeene. Fr. Dornburga . . . . .	264
Ši kursemes leekšingu laiteem. Ar ilustracijam: Leekšungs Wilhelmš, Leekšungs Jekabš. — Wezā Jelgawas pils. — Tagadejā Jelgawas pils. — Dobeles pils drupas . . . . .	361
Kā Abduls Hamids walbija. Sešera beja . . . . .	367, 384
Baltijas juhmala. Ar ilustracijam: Leepaja. — Wentšpils. — Rewele. — Tolsburga pee kundas. — Vutu un rengu šahweščhana Karlsbadē — Majori nakti. — Laimas partija Rīgas juhmala . . . . .	446, 450
Polu ipehtščhanas noluhšs un finišee mehēt. Profesora Dr. Alfreda Grunda . . . . .	461, 481
Widsemes Schweize. Ar ilustracijam. I., II., III. . . . .	485, 505, 525
Seemela pola atflahščhana . . . . .	682, 704
Pirijš un Pols . . . . .	707
Kufa pirmāis preeščlašijums par wina seemela pola zelojumu 727, 746	
Sauls plankumi, seemekšlahšmas un semes magnetišma straumes, Treptowas swaigščnu luhkotawas direktora Dr. F. S. Archenholda . . . . .	762
Schēhrās. J. Akuratera . . . . .	790
Zuhras wišdškakās weetas. Dr. Richarda Henninga, Berlinē . . . . .	885
Abdraudētā paradise (Tenerifas sala) Ar ilustracijam . . . . .	925

### IV. Religija, filozofija, etika.

Morale un religija. Profesora Dr. Fr. Paulsena 41, 61, 81, 101, 121	
Kristigas tizības pirmšahkumi. Profesora Dr. Eduarda Zellera 141, 161, 181, 201, 221, 241, 261, 281, 300, 321, 341	

## B. Dšeja.

### I. Romani, stahsti un dramatiski raschojumi.

Melontas šala. Nahotnēs aina no L. Hellenbacha . . . . .	9, 31, 49
70, 87, 109, 129, 149, 169, 190, 206, 228, 249, 270, 291	
Kalejš. Emila Solā . . . . .	54
Kopla. Stahstis no frantschu akademijas lozēka Šhana Rišhepena 75	
Madame. Kapriščho no Wexas fon Suhn . . . . .	113
Leelais Miša. Emila Solā . . . . .	132
Birmas meitene. Redjarda Kiplinga stahstis . . . . .	153, 172

	lap. p.
Egoišms un altruišms. Profesora Dr. Friedricha Paulsena . . . . .	582, 601, 622
Par religijkeem jautajumeem. Timirjafewa . . . . .	755
Laba un ļauna jehdšeeni. Profesora Dr. Fr. Paulsena 821, 842, 861	
Waj isnihžiba wehlama? Friedricha Dornburga . . . . .	921

### V. Ahrstneeziba.

Šmunitate un mahščliža imunifeščhana pret bakteriju štimibam. Dr. med. G. Belbawa . . . . .	6, 28, 47, 66, 83, 106, 126
Par koleru un kā pret to aissargateš . . . . .	568
Par wešelības kopščhanas stahwokli muhšu pagastkolā Dr. med. Reinharda preeščlašijums R. L. B. Sinibu Komijijas Wajaras šapulžēs 16. jun. 1909. g. . . . .	643
Plaušču dilonis šcho laiku sinatnei peemehrotā opgajšmibā un ta ahrstefščhana ar ftijanu un pneimonalu . . . . .	697

### VI. Kritiski apškati par sinatni, mahščlu, literaturu un awiščneezibu.

Muhšu mahščlas nahšotne. Karla Kruhsas preeščlašijums R. L. B. Sin. Komijijas šapulžē 2. februari 1909. g. 286, 307, 327, D. Bekela tautas dšejas psihologija un latweešču tautas dšešmas. Profesora P. Schmidta . . . . .	625
Muhšu preše Rīgas Latweešču beedribas Sinibas Komijijas apgajšmibā. Nedelas, pušnedelas un pahnedelas laikraštū apškats no šaudšites Matiša . . . . .	663, 685, 703
Kahšs wadosščais prinzijs. Rumanu karaleenes Karmen Silwas Muhšu preše Rīgas Latv. Beedribas Sinibu Komijijas apgajšmibā. — Deenas laikraštū apškats no adwokata W. Teikmana . . . . .	724
Muhšu preše Rīgas Latv. Beedr. Sinibu Komijijas apgajšmibā. Witerarišči = sinatnišku šurnalu 1908./9. gada apškats no Wiktora Eglišča. „Šiglitība“. „Mahjas Weešis“. — „Šalktiš“. . . . .	743, 762, 783, 802
Mešneezibas žeki un mehēt 19. gadu šimteni. Richarda Wuthera 922	
Waloda un dšeja. Atšilde Wāhlenbacha šgam. Wiktora Eglišča preeščlašijums Rīgas Latv. Beedr. Sinibu Komijijas šehdē 6. nov. 1909. g. . . . .	984
Pilnības prinzijs dšejā. W. Damberga . . . . .	1024
Par bešbrahts telegrafa attihštibu. Dr. E. Liesena . . . . .	1026

### VII. Dekoratiwā mahščla un buhweš mahščla.

Dekoratiwās mahščlas apškats ar ilustracijam: 5 šihmejumeem 13, 56, 135, 273	
Modernā buhweš mahščla ar ilustracijam: arhitekta R. Bekščhena wafarniza Ebinburgā; R. Bekščhena wafarnizas dšihwojamās telpas . . . . .	93



Ko wina domaja un ko wintšch teiza. Paolas Lambrošo . . . . .	193
Maša pašionare. Paolas Lambrošo . . . . .	211
Serbeete. Rudolfa Herzoga stahstis . . . . .	231
Plasčat nemams morales jehdšeens. Paolas Lambrošo . . . . .	252
Čergu ligša. Björnštjerna-Björnšona . . . . .	271
Pawajars. Meškandra L. Kielanda . . . . .	288
Mahte un winas behrns. Paolas Lambrošo . . . . .	293
Putnu miščlas dšešma. Felikša Erbera . . . . .	308
Šahnis Duhka. Tijas Wangas un Fr. Meeršalna originalnowele 309	

Kad druwa breeft. Kenē Vasena romans. No frantschu walotas tulkojis Skarga . . . 328, 349, 368, 389, 408, 428, 448, 467, 489, 510, 528, 550, 569, 610, 628, 650, 668, 689, 708, 729, 748, 768, 788, 808, 828, 848, 869, 887, 906, 926, 947

Tehwš. Björnsterna-Björnšona . . . 331  
 Klūwuse newajadžiga. A. Baltpurwina . . . 354  
 Pirmee fok. A. Baltpurwina . . . 374  
 Paulika, kahdas daudži noflehdž. Paolas Lambroso . . . 393  
 Snaudošchais semes deewš. Profesora Kurda Laššwiza . . . 405  
 Džerta saules lehts. J. Akuratera etide . . . 412  
 Tuberošes. Rudolfa Herzoga . . . 433  
 Dahrš koncertā. Dijas Bangas reflešija . . . 453  
 Dahrša šwehtki. Paolas Lambroso . . . 472  
 Dehl weena zigara. Paolas Lambroso . . . 493  
 Ustiziba. Björnštjerna-Björnšona . . . 513  
 Ponzijs Pilats. Anatola Franša „Le procureur de Judée“ . . . 532, 552

Bitenu Andšchinsch. Antona Auštrina . . . 614  
 Annas Michel behgščana no pelem un faka laštis par šchurku pagrabu. J. Poruka štahšis . . . 654  
 Akstioščais un štahštioščais. J. Sologuba nowele . . . 672  
 Gaišmai auštot štahšis iž frantschu rewoluzijas laikeem. Anatola Franša . . . 692, 713

Mahžitajs. Danu rakstneeka Hermana Banga . . . 732  
 Ta, kura pahwehrita uhdēni wišnā. J. Sologuba legende . . . 772  
 Nolašteek spahrii. Katula Mendesa . . . 811  
 Pirinu kalnoš. Žwana Wašowa . . . 833  
 Taišnīs teesnesis. Katula Mendesa . . . 853  
 Tajā pat laikā. A. Baltpurwina . . . 872  
 Veelais pumpis jeb naudas pumpeščana beš gala. Poruku Žahna humoreska . . . 892

Uš celas. Ižes Frapan nowele. J. Kr. tulk. . . 912  
 Poēžija un profa. Augusta Deglawa štahšis . . . 932, 950, 972, 992  
 Kuhrens. Rīgas Latv. Beedribas Literatūras Fonda godalgots oriģinalštahšis no P. Leepina . . . 968, 988, 1009

Majas Denglers. Helenas Krištalerenas štahštinsch . . . 1012, 1030  
 Raštu maršs. No šweedru rakstneezes Selmas Lagerlöf . . . 1028  
 Wežais firgš. Emila Solā . . . 1032  
 P. Altenberga ftizes. Tulkojis W. Dawids . . . 1034

## II. Džejojumi un džejoki.

Balta duhžina pee lodžina mana. Biršneeku Sofijas . . . 11  
 Baltku meščā beš zela. Biršneeku Sofijas . . . 12  
 Mužika. J. Akuratera . . . 12  
 Minutš . . . 12  
 Launa wehts. Karla Kruhšas . . . 35  
 Sapnis senš. Karla Kruhšas . . . 55  
 Weentulba. A. Saiguma . . . 76  
 Schehlumā. J. Akuratera . . . 92  
 Agrat un tagad. Antona Auštrina . . . 115  
 Kad mekle dwehšeli. Apasijas . . . 134  
 Pee satām eglem. J. Akuratera . . . 134  
 Tas Laižinsch. Apasijas . . . 152  
 Parahdiba. Karla Kruhšas . . . 154  
 Schodeen. J. Akuratera . . . 174  
 Mans šleegniš. Antona Auštrina . . . 175  
 Miglainā watarā. Karla Kruhšas . . . 194  
 Daitā dama. Karla Kruhšas . . . 212  
 Leeldeenās. Biršneeku Sofijas . . . 221  
 Mešči tā brišwakti dšeed. Biršneeku Sofijas . . . 254  
 Žeriba. Apasijas . . . 272  
 Selta štunda. Apasijas . . . 295  
 Dšejsma. Karla Kruhšas . . . 332  
 Zee runā par ilgās twēhloščam azim. Biršneeka Sofijas . . . 332



Koſei weltits. Biršneeku Sofijas . . . 354  
 Bahlais tehšs. Karla Kruhšas . . . 372  
 Baltā dahršā. Karla Kruhšas . . . 374  
 Weena odžina. Apasijas . . . 394  
 Mišlīgā magija. Apasijas . . . 414  
 Nemanot. Apasijas . . . 432  
 Nelgu laime. Apasijas . . . 453  
 Mužju behrni. Karla Kruhšas . . . 454  
 Nā diwi našči. K. Balmonta. Tulk. Kruhš . . . 473  
 Želneeka nakts dšejsma. J. W. fon Goehes. Tulk. Kruhša . . . 488  
 Waž muhščam nešaprašu. D. Mereschkowska . . . 527  
 Latwija. J. Akuratera . . . 534  
 Pee jauna kapa. S. Nadžona. Tulk. Kruhša . . . 632  
 Šwaigšmotās nakts. Karla Kruhšas . . . 656  
 Salais lauks. J. Akuratera . . . 694  
 Laika wilnis. Karla Kruhšas . . . 734  
 Kolahdetais. J. Akuratera . . . 812  
 Mišlā Laima. J. Akuratera . . . 854  
 Maršs. Apasijas . . . 874  
 Ušins rofes. Karla Kruhšas . . . 894  
 Šihd lehnā laika šraume. Karla Kruhšas . . . 914  
 Behbejā deena. Žnas . . . 1033

## III. Bilbes un šimejumi.

Krištus šwehti behrniis. Jana Rosenthala glešna . . . 3  
 Žihna pret šchuhpiba. J. Sigmunda . . . 23  
 Rinas pawaldonis Dschuns ar šaweem dešleem, to štarpā tagadešo Rinas keišaru . . . 34

Židosščanas aparats . . . 36  
 Ernšts fon Wilbenbruchs . . . 39  
 Raħds plaščums! Repina glešna . . . 43  
 Rīgas pulwera torna weešu sahle . . . 91  
 Abrahams Lintols . . . 99  
 Neušwamee. No Žeodorownas . . . 111  
 Bešdarba šrahdneeku „nakšmahja“ Londonā . . . 114  
 Serbu pušču kahwejs „Sw. Juris“ . . . 119  
 Šilnijs paščā un Kiamils paščā . . . 120  
 Raps šweščā malā. Etika glešna . . . 123  
 Žriedrihs Spielhagens . . . 139  
 Krištus un bagatais jauneklis. Hofmana glešna . . . 143  
 Serbu amazonas . . . 157  
 Belwederas Apollons . . . 165  
 „E. A. S. W.“ prezidents Tafts . . . 179  
 Grehts. Franža Štucka glešna . . . 192  
 Austro-Ungarijas Donawas flote ušmana Belgradi . . . 197  
 Westaleene. Angelikas Kaufman glešna . . . 209  
 Belgrades žetotščna leelgabali . . . 219  
 Gaišmas ušwara jeb „Das ir peepšdits“. Sačha Schneidera glešna . . . 223  
 Dr. Hiramš Persijs Maksims ar nina išgubroto beštrotščna biši . . . 233  
 Kreewu ahrleetu ministrs A. P. Šwolskis . . . 239

Serbijas kronprintschi: bijušchais — Georgs un tagadejais — Aleksanders . . . 240

Štats uš Welno juhru no Mi-Petra galotnes. Wiwašowšta glešna . . . 250  
 Želā iž deenwidus polu . . . 256  
 Turku paščās: Edhems paščā, Lewšits paščā, Rišats paščā, Rafims paščā . . . 280

Judašs. Sačha Schneidera glešna . . . 283  
 Štati iž Konstantinopoles: Augšte wahrti, Turku parlamentš, Šalbati apiarģā Otomanu banku . . . 289, 290  
 Saloniku medineeki eeeet šultana piš . . . 292  
 Orleanas jaunawa Šchan d'Ark (Jean d'Arc) un winas dšimtenes žeems . . . 293  
 Enwers bejs un Muktarš paščā . . . 299

	lap. p.		lap. p.
Tagadejais sultans Muhameds un bijušajais sultans Abduls Hamids . . . . .	300	Deewes muišča. Kafesers. 1903. . . . .	591
Litena deewes. P. Džumana glesna . . . . .	303	Gaišina kalns. 1903. . . . .	592
Zbiskofts un Hamidija moščeja Konstantinopolē . . . . .	311	Jauns bruva frešs . . . . .	593
Turku garidšneefi . . . . .	312	Čhdoles pils. 1904. . . . .	609
Jaunturku fara gahjeens . . . . .	313	Čhdoles pils. Čfers. 1904. . . . .	611
Mahmuds Šeffets pašā, turku armijas wirspawehlneefs . . . . .	320	Jaunpils, Kurjeme. 1905. . . . .	612
Pawafara atnahšchana. A. Schwarzja glesna . . . . .	323	Jaunpils. Pilstornis. 1905 . . . . .	613
Šheifs ul Islams, turku augštāis preesteris . . . . .	340	Kaude pee Tufuma. 1904. . . . .	627
Pawafars. P. Džumana glesna . . . . .	343	Kaudes sanatorija. 1905. . . . .	629
Wiswairaf lafitee wahžu šahšu rāššneefi . . . . .	351	Kundas p. rfs . . . . .	630
Aleksandrs fon Humbolts . . . . .	352	Zepelins wirs Kēnes . . . . .	631
Matina wafarūza, kurā eewetots no trona atzeltais sultans Abduls Hamids . . . . .	353	Stats ij generalštreika deenam Sweedrija . . . . .	632
Abdula Hamida wirseunuchs, Nadir Agha, kurā wahrdū beeshi mineja jau turku revoluzijas laitā . . . . .	360	Zihnas pee Melilas . . . . .	639
Dseja un glesna. Arnolda Bōcklina glesna . . . . .	369	Turku jaunezeltāis Kretas gubernators . . . . .	640
Neajmirštelite. E. Šchrōdera glesna . . . . .	383	Brigas muišča . . . . .	645
Zehšis . . . . .	391	Leepu aleja Brigā . . . . .	646
Muššigais meers jeb Swehtlaimigo šala. Arnolda Bōcklina glesna . . . . .	407	Lauteru muišča. Grahwu džirnavas . . . . .	647
Karaleene Wilhelmine ar mašo tronamanteneezi . . . . .	409	Zepelina šagaidišchana pee seemela pola . . . . .	649
Mirte. Kiefena glesna . . . . .	429	Jauns praktiškis laiwās motors . . . . .	651
Holandijas karaleene Wilhelmine . . . . .	437	Hermana peemineškis Teutoburgas mešča . . . . .	652
Generalis fon der Golsz . . . . .	440	Edwalds Kristjāhns fon Kleišis . . . . .	659
Mihleštibas pawafars. A. Rizbergera glesna . . . . .	462	Riga . . . . .	665
Pirmais freewu grosamais Franzija pagatawotais gaisa fugis „Russie“ . . . . .	469	Rigas politechniškais instituts . . . . .	667
Siguldas weehūza. Siguldas tagadejee pils wahrti . . . . .	485	Rigas pilšehtas wahžu teatris . . . . .	669
Siguldas tagadejā pils. Siguldas pils wahrti . . . . .	486	Rigas pilšehtas freewu teatris . . . . .	670
Stats pee Gaujas . . . . .	487	Stats ij španeeshču-mauru zihnu laufa . . . . .	671
Stats no Siguldas uš Turaidu . . . . .	488	Zepelins braukā ap Berlines pili . . . . .	673
Siguldas pils drupas . . . . .	489	Lidošchana Vetenā (pee Keimšas) . . . . .	675
Šredse no Siguldas pils . . . . .	505	Dr. F. A. Kufs (Cook), seemela pola atradejs? . . . . .	681
Gutmana ala . . . . .	506	Stats no Bašteja kalna uš Češchrigu . . . . .	686
Zehšis uš Turaidu . . . . .	507	Stats no Bašteja kalna uš Rigas pilšehtas wahžu teatris . . . . .	687
Turaidas pils . . . . .	508	Rigas pilšehtas mahšklas mušeja . . . . .	689
Šredse no Turaidas uš Gauju . . . . .	509	Jaunais peršeeshču šchachs pirmo reij parahdas tautai . . . . .	691
Krimuldas pils drupas . . . . .	510	Marokas trona tihotaja Rogija Bu Hamara eeeja Jēšā . . . . .	699
Welna tistz (zēlā uš Krimuldu) . . . . .	511	Dr. Kufs ar ragawam un šineem zēlā uš seemela polu . . . . .	705
Zehšu tagadejā pils . . . . .	526	Kufs Kopenhagenā apšweiz tam usgawilejušcho kaušchu bar . . . . .	706
Zehšu pils parts . . . . .	526	Pirijs un wina polarfugis „Ruswelt“ . . . . .	707
Zehšu pils drupas . . . . .	527	Kufs un Pirijs pleššchas dehl seemela pola . . . . .	708
Behrsaines gimnāšija . . . . .	528	Wehrmana dahrs Rīgā . . . . .	709
Alina Zehju apšahrtne . . . . .	529	Wehrmana dahrs škatotees no Pauluščhi eelas . . . . .	710
Wahžu walšis kanzlērs L. fon Betmans-Holwegš . . . . .	539	Štrehlneeku dahrs Rīgā . . . . .	711
Grafs Stanisławs Badiņis . . . . .	540	Keišara dahrs Rīgā . . . . .	730
Čhrgu pils . . . . .	547	Keišara dahrsja leepu aleja . . . . .	731
Čhrgu pils tornis . . . . .	548	Šredses Tornāfalna parkā . . . . .	733
Wirzawa. Kēlera pils . . . . .	549	Čafes eetaife Rīgā . . . . .	749
Wirzawa. Betera pils . . . . .	551	Rigas biršča . . . . .	750
Peršijas jaunais šchachs Achmeds Mirsa un bijušajais šchachs Mi Mirsa . . . . .	559	Rigas birščas komitejas tirdšneezibas skola . . . . .	751
Kalwins . . . . .	560	Franšču bojā gahjušchais gaisa fugis „La Republique“ un ta brauzeji . . . . .	752, 753
Wentšpils juhrmala . . . . .	565	Adelina Pati preešč 40 gadeem un tagad . . . . .	759
Kaliza. Marijas ala 1901. g. . . . .	566	Rigas rahtušis . . . . .	768
Kaliza. Marijas ala 1902. g. . . . .	567	Melngalwoju nams Rīgā . . . . .	769
Leel-Kenne pee Abawas . . . . .	576	Brunneezibas nams Rīgā . . . . .	771
Mahšotmes aina. Gaisa kugneeziba . . . . .	571	Austrijas palkawneeka Kwawifa iigudrotāis elektrifkais gaisa brauzamais aparats . . . . .	772
Blerijō ar šawu lidojamo aparatu . . . . .	572	Medijuma ušneemšchana uš Dr. Kufa polarfuga „John R. Bradley“ . . . . .	773
Latams ar šawu lidojamo pparatu . . . . .	573	Seemela pols. Dr. Kufa (Cook) seemela pola fotografija . . . . .	773
Bijušchais franšču ministru preeščneefs Alesandri . . . . .	579	Starptautiškā pašales weštuku pasta peemineškis Bernā . . . . .	774
Dsejneefs Dešlēws fon Šilkenkrōns . . . . .	580	Dwinškas wofšahle Rīgā . . . . .	789
Bez-Peebalga. Pilskalns . . . . .	587	Rigas jaunais pasta un telegrafa nams . . . . .	791
Bez-Peebalga. Pilsdrupas . . . . .	589	Austrijas pirmais grosamais gaisa fugis . . . . .	793
Deewes muišča. 1903. . . . .	590	Anghu palkawneeka Kodija 300 kilometru (270 werštju) gaisa brauzeens no Londonas uš Mantšestru . . . . .	799
		Rigas biršča . . . . .	809
		Rigas muitniza . . . . .	810



Faint, illegible text at the top of the page, possibly bleed-through from the reverse side.

*O. flabellata*

Faint text below the section header, likely a description or classification.

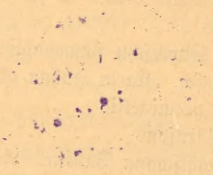
*O. flabellata*

Text block below the second section header, containing faint, illegible characters.

Text block below the third section header, containing faint, illegible characters.



A vertical column of faint, illegible text on the right side of the page, possibly a list or index.



	lap. p.		lap. p.
Ferers, un zeetofnis, kur viņu noschahwa . . . . .	811	Amora audsinaschana no mihlestibas deewes Weneras un grazijam.	
Italijas karaļa pils „Racconigi“, kur kreemu Keisars Italiā		Tiziana glezna . . . . .	989
weesojās . . . . .	819	Laekanas pils pee Brišeles . . . . .	990
Spaneeschu bijuschais ministru preefchneeks Maura . . . . .	820	Prinzeses Luiše, Stefanija, Klementine un baroneete Wogana	
Rigas apgabalteesas nams . . . . .	829	(Vaughan) . . . . .	991
Walfis bankas nams Rīgā . . . . .	831	Automobillaiwa . . . . .	993
Profesors Tšehars Lombrojo † . . . . .	833	Generalis Estrada, Nikaraguas revoluzijas generalis . . . . .	1000
Sigmunds Morets, tagadējais spaneeschu ministru preefchneeks	839	Swehta nafts. Petera Paula Rubensa glezna. („Un tee gani	
Markijs Ito † . . . . .	840	nahza un atrada ir Mariju, ir Zahsepu, un to behrināu	
Stats us Aleksandra tiltu Rīgā . . . . .	849	filē guļam“. Luk. ew. 2., 16.) . . . . .	1003
Daugawas dšels tilts Rīgā . . . . .	851	Persefones laupischana. (Senromeeschu mahstlas darbs waitfanā,	
Tšhenstochowā aplauptā deewmahtes bilde . . . . .	858	Romā) . . . . .	1023
Palkawneeks Sorbais, grieķu militarligas wadonis . . . . .	859	C. W. Brackelsberg. Jauna tipa gaiša fugis. G. f. Seigneux . . . . .	1029
Greeķu leitenants Tupaldois . . . . .	859	Dšelszeka katastrofa Bohemijā . . . . .	1031
Danu ministru preefchneeks Zahle . . . . .	860	Palkawneeks Karpows un Petrows . . . . .	1035
Friedrichs fon Schillers . . . . .	870		
Mahja, kurā Schillers Marbachā peedšima . . . . .	871		
Wehsturneeka Momfena peemineklis Berlinē . . . . .	873		
Steinheila kundze . . . . .	880		
Meita gahja us atotu. Eichstādta glezna . . . . .	889		
Wahzu gaiša lidotajs Grade ar ņawu lidojamo aparatu . . . . .	890		
Kronwalda Altis . . . . .	891		
Karlis Huhns, latweeschu flawenakais gleznotajs . . . . .	907		
Wahjisch behrinisch. Karla Huhna glezna . . . . .	908		
Jauns Dantes peemineklis . . . . .	911		
Björnšterns-Björnšons . . . . .	913		
Wahzreeschu eenahschana Baltijā. Rošē glezna . . . . .	927		
Ernsts Ruhmers ar ņawu elektrisko tahskatu . . . . .	929		
Porutšhiks Hofrichters . . . . .	939		
Björnšterns-Björnšons . . . . .	949		
Bijuschais italeeschu ministru preefchneeks Dschiolitijs . . . . .	951		
Farako . . . . .	959		
Schana Granjē (Jeanne Granier) . . . . .	960		
Profesors Dr. Wilhelms Ostwalds . . . . .	962		
Profesori Ferdinands Brauns un Rochers . . . . .	969		
Hamburgas gaseš eetaišes degschana, ņtatotees no juhras pufes . . . . .	971		
Belgijas karaļis Leopolds † . . . . .	973		
Jaunais Belgijas karaļis Alberts un jaunā Belgijas karaļene			
Elisabete . . . . .	973		

## C. Modes.

Jaunākās modes paraħdibas. Ar ilustracijam . . . . . 14, 94, 213, 474,  
634, 812, 953

## D. Politisks apskats.

- A. Par ņwarigakeem notikumeem Baltijā un Gekschreewijā. 19, 37, 58, 77, 97, 116, 136, 158, 177, 197, 217, 235, 257, 275, 295, 315, 333, 355, 375, 395, 415, 435, 455, 475, 495, 517, 537, 557, 577, 597, 617, 636, 657, 676, 695, 736, 755, 775, 796, 815, 835, 854, 875, 895, 915, 935, 955, 975, 995, 1015, 1037
- Walfis domes darbiba plašchi apskatita katrā numurā.
- B. Par ņwarigakeem notikumeem ahrjemēs. 19, 39, 59, 80, 98, 119, 140, 160, 180, 198, 219, 239, 260, 279, 299, 319, 339, 359, 379, 400, 420, 440, 460, 480, 500, 520, 540, 559, 578, 599, 619, 639, 659, 678, 699, 739, 759, 779, 799, 818, 838, 859, 879, 899, 919, 939, 959, 979, 999, 1019, 1039



# Mahjas Weefis



Nr. 1.

Rīga, 7. janvārī 1909. g.

54. gada gājums.

## Wadoschais princips.

Ja kāhds peerahda manas pahrleezibas un darbu nepareisibu, tad ar preeku domaschu un darischu zitadi. Jo es mekleju pateesibu un dzenos pehz pilnibas un taisnibas. Un schaja dsina ir augstaka laime. Tapehz mana losunga ir: arweenu pilnigafam kluht!

Mehs gan sinam, ka grehti, gauschi grehti ir ta wifus apweenot. Politiske eeskati nereti pat schkr brahtus. Bet te naw runa par politisku, bet par kulturam darbu us attihstibas — progresa pamateem. Wifs, kas weizina kulturu, pazel tautu us augstaka kulturam stahwokka, huhs mums dahrgs, wifs, kas kulturu kawe waj posta, apkarojams. Kultura ir tapehz muhsu losunga. Lai wina ari ir tas weenotajs burwja spehks, kas wifus labatos tautam spehkus apweeno pee scha tautam pazelshanas darba us augstaka kulturam stahwokka!

## Pro domo sua.

Neturam par wajadfigu gari un plashchi aprahdit zekus, pa kahdeem pahrweidotais „Mahjas Weefis” turpmat grib staigat. Lolojam tizibu, ka latweeschu inteligenze, wispahritee, kam pateescham alkft pehz tahtakas attihstibas un isglihtibas, sinds, ko no tagadeja „Mahjas Weefa” tagadeja wadiba war praft un fagaadit. Esam ari pahrlaezinati, ka muhsu lasttaji mums tizes, kad kafam, ka „Mahjas Weefis” nepaliks weenmehr tahds, ka schis wina pirmais numurs. Winau pastahwigi papildinafim, zil ween tas stahwes muhsu spehka, ka fawa laikā „Mahjas Weefa Mehneschrakstu”.

Ufrahdifim wifa ihfumā tifat us to, ka „Mahjas Weefis” grib buht un palikt latweescheem par sinatnes, literaturam un mahkflam zentralorganu.

Ka tahds wiasch grib pulzinat ap fewi labatos muhsu sinatnistos un literaristos spehkus. Un ta ka sinatne un mahkfla naw weenas ween tautam waj pat kahdas atfawischkas schkiras, bet wifas zilwezes ihpachums, tad mehhs mellefim pa wifu tautu raschojumeem pehz labaka, ko to genijs radijis un to sneegfim lasttajeem, jo muhsu schurnala galwenaus mehreis ir — tautam pazelshana us augstaka kulturam un lihdsar to ari us augstaka etiska stahwokka.

Pee scha darba aizinam un luhdsjam talkā wifus muhsu labatos literaristos un sinatnistos spehkus, nefatotoes us to politisko pahrlaezibu.

## Kreewijas nahkotnes ekonomiskee jautajumi.

Profesora Dr. N. Bałojscha.

G e w a d a m.

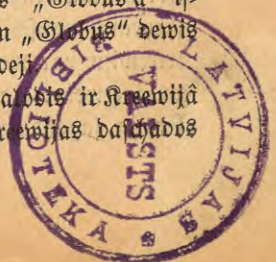
Sahdami pahneegt zeen. lasttajeem garatu pahsthamā tautfaimneeka, Berlines uniwersitātes profesora Karla Bałojscha apzerejumu par Kreewijas ekonomisko stahwokli, turam par wajadfigu minet kahdus wahrduš eewadam.

Apzerejumā pahrrunats Kreewijas ekonomisko spehku stahwoklis, 8 stundu darba laiks, semneeku stahwoklis, semkopibas uslaboschanas lihdselkti, aizetotaju jautajums, sinantfchu jautajums, armija un flote, tuwejo un tahto austrumu nosthme, walsts paradi, ruhpreezibas zentralisajija, krona un priwatafabrikas un sawodi, eenahfumu un neteeschee nodokli, monopulu jautajums, nafta, selta ruhpreeziba, kotwilnas audsinaschana, labiba un schihdu jautajums.

Apzerejums fastahdits teeſchi preeſch Kreewijas eedſiwtotajeem kreewu waloda, un ir isnahzis „Globus’a” isderwumā fewischkā broſchurā. Apzerejumam „Globus” dewis preeſchwahrdu, kurā par to isteizas schahdeji.

Scha apzerejuma autors, profesors Bałojs ir Kreewija dsimis un audfis, wiasch ir dſihwojis Kreewijas dahhados

PARIZES LATV.  
MAKSL. u. RAKSTN.  
VEIC. PULGINŠ



apgabalos, daudš gadus un tikai nesen atpakaļ ištahjees no Kreewijas pawalstneezibas, tapehž wina apzerejuma išteiktās domas naw jaušlata tā „pasištama ahrsemneeka“ ušlatti. Rā toti teizami organisetas Pruffijas karalistes statistiķas walbes lozeklim, profesoram Balodim ir weenmehr eespehjamš isleetot it wišas statistiķas sīnas par Kreewiju, kas sehahdos gadijumos ir no toti leela šwara, tā ka paščas Kreewijas ofižialā statistika ir beeschi ween toti nepareiša. Nesen atpakaļ pasištama „Schmollers Jahrbücher“ isdewumā isnahkuschais profesora Baloscha apzerejums attezotees uš Kreewijas finantšču stahwokka weenu weenigo puš — „aišnehmumeem“, greesa uš fewis wišas finantšču pašaules eewehribu un tika žitets pat biršču biķetenos.

Tagad, kur Kreewija zaur kreewu birokratu kkuhdam pahrdsihwō zeeščanu un pašeminaščanas laikmetu, katra leetas apstahktuš pašineja neitrāla žilweka domas par lihdsekteem, ar kahdeem šchis kkuhdas buhtu islabojamas, ir nepeezeesčasmas un no toti leela šwara.

## I.

Ir peenahžis laikš, kad žalikwidē jau gandrīhš 250 gadus walboschā represiwā sīstema, ir peenahžis brihdis, kad političkai un ekonomičkai hegemonijai japahreēt progresiwaku elementu rokās. Apstahkti grosas neeedomajamā ahtrumā, drihš ween paredšamas tagadnes jautajumu ištirsasčasnas beigās un ta weetā nahšs uš deenas kahrtibas nahšotnes programa. Ir peenahžis laikš, kad naw wairs jaapšpreeschi weenigi političkee, bet ari nospeedoschee ekonomičkee jautajumi. Wišpirms, šaprotams, žajensčas par to, lai tiktu nodroschinatas personiķas, wahrda, preses un šabeeēdrības teešbas — peedalitees walšis jautajumu isščhirschanā. Beš wiša ta nepawišam newar runat par ekonomičku raschosčasnas spehku attihštibu. Walboschā sīstema noweduse kreewu tautu jau tepat pee pilnigas nespehjas. Wiš wišas spehki isfuhtti jau waj uš beidsamo. Patwaldibas iščinowneeki ir ruhpejušchees waj weenigi tikai par to, lai waretu jo wairak isšpeešt no kreewu semneeka wina dšihwibas šulu. Lai ari semneeks paliktos mulķis, lai ari wišč welti isščhehrtu dabīkos spehkus, kad tik wišč buhtu meerigs un maksatu nodoktus! Galu galā šchis semneeks atrodas tahdā stahwokli, ka pat wišisweizigakam polizištam naw wairs eespehjamš no wina kaut ko isdabut. „B a d a l a i k i“ Kreewijā palitūšchees jau par isdeeniščku parahdibu, nodoktu p a r a d i wišaugliakā Kreewijas žentrā jau wairak tā wefelu gadu desmitu ir pahraugušchi nodoktu e e n a h k u m u s . . . Ko lai nu d a r a? Naw eespehjamš agrarjautajumā aprobeschotees ar wežu wežu, eemihleto liberalo doktrinu — laissez faire, bet muitas političkā ušset weenkahrschi ihšis fritrederišms. Luht, weenigi eeschi tam jau pašahw kreewu atpakaļrahpuķu spehks, ka wini pašahwigi ašrahda uš liberalištma kkuhdam reetumos un uš kreewu liberalištma kkuhdam seščdesmitos gados. Labi, mehš nospeedam „muschiku“, wini šaka, bet reišē ar to ari pazehlam Kreewiju par weenu no pirmakām leelwalštīm . . . (bet te nu jaewehro stahwoklis, kahdu wišeespehjiģā kreewu birokratija šagahdaja Kreewijai, kad mehš israhdijamees par

nespehjiģeem tik galā ar treschās šchiras leelwalsti — Japanu!) Liberaki tal Kreewijas waras pašaules nosiħmi nowedis lihdš nullei. Un Kreewijas muschikam zaur liberalištmu deestu waj buhš labaki. Wina šagrahbs šawās štiprajās rotās isfuħžežulaki un leekeschi, atnems tam semi, isfuhts to šchihds-augtotajs, tā ka beigu beigās no wina iswehrtiķees wehl noschehlojamaks proletariats nekā reetumos . . . To wišu eewehrojot waram tikai ar leelako preeku apšweikt ktru rakstu un sīnatniķu darbu, kas isēet uš Kreewijas raschosčasnas spehku pazelščanu un lihdseķu šagahdaschanu, lai buhtu eespehjamš jeb kahdejadi pahrdsihwot šcho preeksch Kreewijas tagad tik wišai grehtu laikmetu.

Leeli nopelni šchā sīnā peenahžas profesoram Migutiņam, uš kura darbeem, fewiščki wina grahmatu „Karsch un muhšu finanses“ („Война и наши финансы,“ Харьков, 1905), mehš daschahrt atšauķimees. Toti interesantas ir ari profesoru Manuīlowa, Herzenscheina, Iščuprowa un žitu šarakštītās grahmatas par agrarjautajumu (Mastkawā, 1905.). Galwenais jautajums grosas ap to, ka katrā sīnā janofahrt labaki muhšu finantšču jautajums. Beš tam naw domajama ari nekahda raschosčasnas spehku attihštiba. Beš Kreewijā jau no šenlaiķeem wiš peeraduščhi kstajtees uš waldbibu, tā uš wišu labumu, wišas šwehtibas awotu. Behdigi pašistamais Japanas karsch ir nowedis Kreewijas finanses wehl daudš noschehlojamakā stahwokli, nekā Krimas karsch, waj pehdejais karsch ar Turziju. Pehž Krimas kara kaunaki par wišleelakeem ahrejeem eenaidneekēem pret kreewu finansem trakoja pašchu kreewu finantšču ministri Broks un Knešewiķšch\*). Zaur agrako krona un walšis bantu liķwidščanu wini panahža to, ka pašchā wišleelakā dšelszēķu buhwes drudšcha laikmetā mehš bijam špeešt maksat naudas ašdewejeem-ahrssemneekēem wišpirms 5, wehlat 6 un beidsot pat 7 procenti, kamehr pirms tam kreewu pašchu eeschejeem ašdewejeem bija parāšis dot tikai 4 procenti!

Sa seščdesmito gadu šahkumā Kreewijas waldbiba buhtu peewiķkuse leetpratejus finantšču wiħrus, tad Kreewija beš ahrsēmju aišnehmumeem buhtu warejuse pilnigi ištikt un ta buhtu pat waj wišbagatakā Ģiropas leelwalšis, kur tagad ta ir weena no nabagatakām . . . 180 miljonu rubķu škaidras naudas atradās 1859. gada šahkumā Kreewijas krona bankās — kreewu finantšču wiħri nesīnaja kur to liķt un tani pašchā laikā taišija dšelszēķu buhhwju wajadšibam ahrsēmēs weenu pehž otra leelus aišnehmumus, pee kam paradu dšehščanas maksas tika isdaritas ar procentu papireem, kuru kurš driš ween nokrita uš 60. Pehdejais Japanas karsch nu jau Kreewijas paradus paleelinajis uš 1300 miljonu rubķeem; iķgadejee paradu maksajumi pee tam šneedšas uš 60 milj. rubķeem. Karsch pawišam ismaksaja 2 miljardus rubķu; lai kurmehr noslehgtu reħkinus, bija wehl wajadšigs aišnemtees 600—800 milj. rubķus, kas tagad jau pa dakai isdarits. Mandšurijas armijas ušturschana ari pehž kara wehl ismaksaja droščhi ween ne maksat par 30—40 miljonu rubķus mehneši. Redšams, ka muhšu finansītu stahwoklis

\*) Tas ir toti škadri un pahreleezinoščhi aprahdits no profesora Migutiņa, fewiščki wina darbā „Наша банковая политика.“ (Харьков, 1904.)



Johanna Rosenthala

**Kristus svehti behrnims.**

(Altara glefna preeļš Rīgas Jaunās Gertrudes baznīcā.)

top ašween gruhtafs. Te zekas jautajums, kur lai nem naudu, lai eewestu wispahreju tautas isglichtibu, kur lai nem naudu, lai wirsitu us preefchu wisnepeezeefchamafos un eewehrojamafos kulturas usdewumus, labu zeku eerihzibu, laulfaimneezibas meliorazijas leetu, wispahreji wifu semes ekonomifko rafchofchanas fpehku attihstibu, kad jau wifu pastahwofcho daschado ašwehmumu procentu famakfai ween katru gadu wajadsigs  $289 + 60 = 349$  milj. rublu. Sinams, radifees jau duhfchigi stuhrgalwi, kas apgalwos: nu, kas tad tur par behdu!? Gluschi weentahrschi, nemakfaim ahrsemneekem tahkat procentus waj wehl labaki lifkim wineem preefchā, lai tee pamafina procentus par treschdaku waj pat us puft, pehz daschu Deenwidus=Amefikas brihwalfstju, Portugaliyas un Greekiyas parauga. Tikai te atsmirft to, ka fchis walfstis atrodas daudj laimigakā stahwolki, winām naw neko ko bihteos no stipratu walfstju usbrukuma. Kreewijas birokratifki-polizifkā fistema ir Kreewiju tā nowahjinajufe, ka deefin waj winas kaimini wairs to us preefchu par „warenu leelwalfsti“ turēs, ja ween reis pusisglichtoto un pa datai pawifam neisglichtoto kreewu birokratu wiswarenibai nenahks beigās. Katrā finā fchi atgreeschanās pee wiswareno stuhrgalwu-atpafakrahpuku politikas war nowest weenigi tikai pee weena . . . pee bojā eefchanas . . . Sapratiga progresiwa eefcheja un finantfchu politika war jau weena gadu defmita laikā netikai ween atkal pazelt agrafkos fpehkus, bet reisē ari padarit Kreewiju fozialā un kulturas stahwolka finā par pirmās fchēkiras leelwalfsti. Tas dascham labam war islittees paradokfs, bet tas ir weegli peerahdams. Kreewijas rafchofchanas fpehki, weens kas teefa, ir maf attihstiti. Bet toteefu Kreewija war us reift isleetot wifus finatnifkos atradumus un peedfihwojumu faktus, wifus tehnifkos pahrlabojumus. Winai naw wairs jaet zauri gruhtā skola, lihdsigi reetumu tautam, winai naw jaet pee kapitalifma mahzibā. Pee Wafar=Ėiropas tautam eewehrojumu lomu fpehlē ruhpnenezibas rafchojumu iswedums. Winau fawstarpejā konkurenze pafaulēs tirgū paleef arween fihwaka. Tapehz tad ari winām ir gruhti padomat par strahdneeku stahwolka tahkatu uslabofchanu, par darba deenas faihfinafchanu. Kreewijā turpretim ir leeta zitada. Kreewija gandrihs nemas neiswed fawus ruhpnenezibas rafchojumus. Kreewu aiffargu muitas ir diwas un trihs reises augstafas par amerifkanu muitam. Ja ari winas pamafinatu pat wehl us puft, ari tad wehl Kreewijai naw jabaidas no reetumu konkurenzes. Strahdneeku intensiwitate ir koti maf isleetota. Tas ir tagadejā

azumirfti koti leels labums, jo no wifām Ėiropas tautam weenigi kreewu tauta war, nebuht nekaftejet rafchofchanai un pat ne kapitalifstu dividendeem, eewest aštonu stundu darba deenu un lihds ar to us reift glahbt fawus fabriku strahdneekus no draudofcha fiftfka iswirtuma. Fabrikantu afā istureschanās pret aštonu stundu darba laika prafjumu ir faprotama, bet reisā ari — nepraftiga. Strahdneeku wifu prafjumu nosodifchanas weetā fabrikanti daritu prahstigati, ja wini fchos prafjumus peenemtu, — un kaut ari sem noteikuma, ka muitas us neifstrahdateem materialeem pamafinamas, kas kreewu muitas pafafainā augstuma deht buhtu koti labi ispidams un buhtu ari prahstigi. Bes tam domas, ka strahdneeku darba rafchigums pamafinatos famehrā ar darba deenas faihfinafchanu naw ne ar ko pamatotas. Katrs prahstigs faimneeks fina, ka neweens firgs un neweens wehrfks newar isturet nogurdinofchu bespahretraukuma darbu ilgaki par 8 stundam deenā . . . Bet no zilwela prafa to, ko firgs naw fpehjigs isturet . . . Protams, jaatfihst, ka weeglu darbu war ispidit ari ilgaki par aštonām stundam. Katrā finā wajadsetu nopeatnaki isturetees pret darba deenas ilguma leetu un isdarit ismehginajumus daschadās ruhpnenezibas nosarēs. Dtrs leels labums ir tas, ka Kreewijā wehl naw tikdaudj fkaidri fiktiwu kapitalu kā reetumos un Amerikā t. i. tas, ka ruhpnenezibas un pilfhehtu besdarbu rente wehl nespehlē tahdu lomu. Protams, ka kreewu dselsruhpnenezibas un zitu fabriku ihpafchneeki prot is usnehmumeem iswillt ne mafafus, bet pat leelafus fkaidrūs eenehmumus, nekā zitās semēs. Bet famehrā ar wifu eedfihwotaju fktaitu, kreewu fabrikantu rente ir daudj semaka nekā ahrsemēs. Tā peemehram amerifkanu tehrauda trestu, kurfch isdewa atzijas par 1000 miljonu dolaru un obligazijas par 400—500 milj. dolaru, dibinaja no weselas rindas atfewisfchu fabriku, kuras fewisfchas komifijas nowehrteja pawifam tikai us 200—250 milj. dolareem. Tā  $\frac{5}{6}$  datas no tresta kapitala ir — tihri fiktiwā, waj, kā amerifkani nosauz fchos kapitalus, — tihrafais uhdens. Tahda leela „pahruhdenofchana“ tresta wadoneem bija wjadfiga tadeht, lai peerahditu publikai, ka milfīgā pelna, kura no 1901.—1905. gadam istaifija apmehram 85 milj. dolaru, pateefibā atziju ihpafchneekem dod tikai mehrenu, 6 procentus leelu dividendu, bet ne 36—40%! Tapat wahzu dsels ruhpnenezibas wifu mafchinu un ehlu ihstā wehrtiba knapi pahrspehi 600—800 milj. marku, bet winas newar dabut pirft lehtaki par 2—3 miljardeem marku. Kreewijā tagad wehl ir eespehjami lihdsjekki, kuri padaritu tahkatu fiktiwu kapitalu peeaugfchanu par neeefpehjamu, waj ari mafafais pahrwehrstu leelako daku ruhpnenezibas un pilfhehtas rentes tahkatu peeaugfchanu fabeedribai par labu.

(Turpmat wehl.)

PARIZES LATV.  
MAKSL. U. DAKSTN.  
VEIC. PULCINS

## Kahds labums mums no muhsu studejofchām feeweetem?

Laiša jautajums. Aļpafijas.

Motto: J'accuse! —  
Emile Zola.

Kad muhsu progresīwakos laikrakstos starp ziteem deenas jautajumeem teef runats par feeweefchu kustibu, tad tās tomehr weenigi tagad ir proletaristkās feeweetes, pee turām faistas wiša interese.

Gan taišniba, ka proletaristko feeweefchu jautajums un wispaher proletaristkās jautajums ir galwenakais, bet eeweherojot wišas dšhwes parahdibas, mehš nedrihstam gluschi nomalā atstahst muhsu pilsonistkās feeweetes jeb muhsu studejofcho feeweefchu inteligenzi.

Weenigais, ko par pehdejām laikrakstos lasa, ir „ka atkal tahda un tahda nolikuse šawu doktora ešfamenū“\*), bet tahlak ari neweens winas gaitai neseko. Kā gan pret muhsu „kulturas seedu“ tahda weenaldbiba warejuse rastees un kā ta isstaidrojama? Lai tikai wehl atzeramees gadus desmit atpakaļ, kahds burwigums faistijās pee wahda „studente“! Bateefa, ihsta studente, kas jau imatrituleta, waj ta nebija itkā kahda augstata buhte? Waj wišam pehdejo klafu školneezem nefahka šrds ahtraļ pukstet eedomajotees šcho idealu, us kuru šafneegšchanu tikai reta wareja zeret. Kahdi gruhtumi un šķehrschēti nebija japahrwar, lai pee šchi ideala tiktu! Kahdam tur nebija japahrkaphj pahri augstam walnim, zeltam is wezu wezeem aisspreedumeem! Preefšch muhsu patriarchalistkajeem gimenes tehweem un mahtem feeweete, kas atstahj gimenes klehpi, israujas is mahtes ruhpiģās usraudšbas un dodas plata pašaulē, fehd kopā ar jauneem studenteem weenā auditorijā, peefopj weenadu dšhwes weidu — un galwenais, pašaišch wehl garam labakos prezibas gadus, eerakdamās grahmatās, ta nu wišadā finā bija šamaitata un pašaidne. Šihri ekonomistkās studešchanas jautajums toreis bija etifšs jautajums, un wīnu iskarojot, bija šafagrauj wewela weza pašaulē.

Kad muhsu tautibneeki šaimneekdehli, bahliki, runā un raksta par gruhtumeem un šķehrschētem, ar kahdeem teem, kā „pirmajeem zihrukeem“ bijis šakaujās, pirms tee kluwufchi pee augšškolas durwju wirinašchanas, tad wīni gan ne pušt nebuhs iszeetufchi no ta, ko zeetufšas „pirmās besdeliģas“.

Wisnitnak šchi usskatu zihna tika iskarota presē. Kad dewindesmito gadu šaktumā Rīgā „Deenas Lapā“ sem Pleefšchana (Raiņa) redaktijas usnira jaunas pašaulēs wehrtibas — kā štrahdneeku jautajums, wehsturistkās materialisms, darwinisms, realismš, tad ari feeweetes lihdsšchinejā wehrtiba tika pašwehrteta, un feeweefchu jautajums bija tas, ap kuru wišafak eedešās abu preteju lehgeru zihna. Seeweefchu kustibas toreisejeem pretneekem nebija nekahdi lihdsšēti netihri deesgan preefšch šawu mehrku šafneegšchanas; wisnekreetmakee meli un insinuazijas tika pašliģā nemti, lai toreisejās zihnitajas nostahditu waj nu par netiklem waj par šarikaturam un daritu šmeelģigu wīnu mutē šajuhšmibas wahrdus. Šcho rindiau rakstatajai, kura atradās zihnitaju

preefšchējās rindās, nahzās pretneeku naidu wiswairaf isbaudit, tai peemehram pehz kahda atklahta preefšchlaššjuma par feeweefchu teefšbam, tuhliit bija šafaudē weeta un maife.

Mehš šinam, kā šchi ašā zihna beidsās un kas uswareja. Šauns arween uswar wezu, bet newswar kā to wehlamees un kad to wehlamees. Uswara nahš tikai tad, kad uswaretajs par to wairs newar preezatees — ta nahš kad „daudš šarštas šrdis ir pukstet rimufšas“ un daudzju dwehšeku uguns atdššs —

Un kas eewahza šchās uswaras augšus?

Man te tomehr šapeesihmē, ka aisskarot dewindesmito gadu zihnas laiku, šcho muhsu „garigo seedoni“, no kura isaugufchi wiš leele pašahštumi, es tomehr newaru pee wīna ilģal pašawetees, bet ka man is ta jaatššketina preefšchmets, par ko te ir runa.

Tā tad ari feeweefchu leeta uswareja. Kas toreis seedona negaišos tika sehts, tas wehšak nefa škaištus augšus. Bet waj sehjejas dabuja paššas šawus augšus eewahšt? Mehš šinam, ka neweena no toreisejām feeweefchu teefšbu iskarotajam netika pee studešchanas. Pirmajām besdeliģam bija šapeedšhwo, ka mehrka preefšchā, wehtra winas šagrahba un aššnesa tahku projam.

Šchi wehtra toreis nomehša wišus pirmos zihnitajus no atklahtibas klona. Ari pretneeki apklusā, jo nebija jau wairs pret ko hultas raidit, wīni bija nu pašurejufchi wiršroku, bet to wīni gan juta, ka wiršroka nebija uswara.

Šestahjās klufums, gaidišchanas un šchaubu pilns klufums: sehtee graudi guleja semē eefšchā un neweens newareja šinat, žif dšhwibas špehhjgu diģtu tur buhs paškufchu, žif no bahrgās seemas ismaitatu.

Tā pašahja gabi 2—3; un kas nu notika? — Tee, kas bija gudri attahštumā un klufumā turejufšees, kad pirmee kleedseji kleedša, tagad maš pa mašam, weens pehz otra pašahša galwu un apškatijās, ka tee leele pluhdi pašškehjufchi un ka ta leeta ihštenibā nemaš tik bištama nawa. Šefatkojufšees gimenu tehwi, wezo šwehtumu šargataji, kuru dewiše arween bija bijufe, ka meitai šapeeder pee mahjas, ka tai šabuht tautas šaroga šchuwejai un dehleem šcha šaroga wizinatajeem, tagad šahka pašrdomat, kā buhtu, kad meiteefšchem ari šautu drufku to šarogu pašwizinat? Un tahda šchtudeereta meita, no kuras waretu isnahšt dakters waj adwokats waj pat mahžitajs, hm! — tas nebuhtu nemaš šlikti. Tas eenestu šawu labu grašt peškas, jo tahdam pirmajam feeweefchu dakterim jau buhs šoti daudz pašientu. Šeltenites — šaimneekmeitas ari bija apnitusšas paš šafumhallem lihgot, wajadseja jaunas šensazijas, pašodufes godšahriba gribeja kahdu eewehrojumu lomu špehlet, un tas bija tik weegli pašahšams, jo wīnu tehweem tatšchu bija — nauda. Un kad jau pirmās tehws šawu meitu bija aššlaidis us augšškolu un ar šawu nahškofcho dakteru lepojās pee wišem šaimineem, tad gadijās tuhliit ari otrais, kas

\*) Deemšchēhl ari tas šafams pašrak reti, jo daudz to studejofcho, bet maš isstudejofcho.

fafchutis iffauzàs: „Rà? waj man mafaf naudas? Es fawu meitu waru tifpat labi laift studet!“ Ar lepni pazeltàm buram freetnàs, zentigàs tehwu meitas nu weena pehz otras fahfa dotees uf augstfko, un mums jakonstàtè fatts, fa gandrihs wifas tàs bija bagatu fainneeku, waj zitu mantigu tehwu meitas un no tàm ir nodibinajufes muhsu studejofcho feeweefchu fchfira. Wiku flaits ifgadus peeaug, jo bagatee tehwi nahf arween wairaf pee pahrl-leezibas, fa kapitals garigi apgroffts, war nest wehl labafus prozentus un tad wehl nahf flahf tas eeguums, fa bagatneeks war ari garigi pazeltees par zitu.

Tagad jau nu fchi parahdiba fluwufe tif wispahriga, fa weenigi tikai studetajas pafchas feni uffkata par tàm ahrfahrtèjam un augstakàm buhtem, kahdas tàs tehlojufchi fenaf fantafstifko fluku fapni, bet tauta uf wiadam rangas weenaldfigi, waj tà fatot, ar wiadam wairs nemas nerekfinajas.

Tas ir glufchi lihdfigs peedfihwojums, kahds bija 60. un 70. gados, kad tauta muhsu pirmos studejofchos jaunekfus ari uffkati ja par gaismas nefeseem un augstakeem radijumeem, no kureem ta zereja wifu idealu peepildifchanos. Schahda tautas pffhologija ir loti weegli faprotama, ja eedomajamees, fa mehsh, latweefchi, efam masa tauta, un fa mafaf tautai jarehfinajas ar wifseem faweem fpehkeem un jafanem wifa energija, lai waretu noturetees lihdfàs leelajam tautam. Masà bet intensiwà fainneezibà ari nefas nedrihft bojà aifeet! Kur nu wehl tee fpehft, kas flahw pafchà preefchgalà, uf kureem tauta luhfojas ar lep-

numu un mihlestibas pilnam azim, itkà mahte uf fawu pirmfinto, kuzam ta atdewufe fawas labafàs firdsaffnis! Rà nu fchee studetee gaismas nefefi peepildijufchi uf wineem listàs zeribas? Tee ir pahrlaidufchi fawus jautros un af tif atwainojamos laikus fa „alus kausa Jekabi“ un tad nofliprinajufchees fawà arodà un praffè un fahkufchi naudu kraht. Wiff muhsu ahrsti, adwofati u. z. ir eefkatami tikai fa priwatperfonas, ar plafchako wispahribu teem gan maf fakara; tauta ir tikai wiku klienti, un wiku ir tif naiwi („nefaunigi“ buhtu neliterarifks wahrds), fa domajas tautai labu darot, kad leekas few fmagi famaffat. Un ilgi tauta ir uf wineem zerejufe, to peerahda bagatigi seedotee ifgadejee grafchi preefch studentu flipendijam, kuzi tikai pehdejof gados fahkufchi retafi palift.

Kad jau nu tauta pee faweem dehseem nepeedfihwoja to, fo wiku ihfti bija gaidijufe, tad wiku otrreis wairs negribèja fautees maldinatees, zeribàs uf fawam meitam. Tadeht faprotams fa muhsu studetàs feeweetes naw wairs wispahrejàs intrefes preefchmets, un laifrakfti, runajot par feeweefchu kuftribu, tagad flingri fchfiro flarp proletarifkajam feeweetem un pilfonifkajam, eerindodami pehdejàs loti fchaurà aplokà.

90 gados fchis abas fchfiras nebuht wehl nebija tif af nofchfirotas un tadeht mums jafin, fa feeweetes, kuzas tagad stude ir glufchi kas zits nekà tàs feeweetes, kuzas toreif tikai gribeja studet.

(Durpmaf beigas.)



## Immunitate un mahkfliga immunifichana pret bakteriju flimibam.

Dr. med. G. Seibau.

### I.

Fagoziti, aleffini un opfonini.

Wifu lipigo flimibu zehlonos ir bakterijas. Tapat waram teift, fa wifas bakteriju flimibas ir lipigas. Wefels zilweks faflimft tad, kad wiku organifmà eeperinajas un fahf darbotees finamas fugas bakterijas. Pee tam katra ihpafcha bakteriju fuga rada tikai weenu finamu flimibu. Tifa bakterijas fazet tikai tifu, koleras bakterijas tikai kolera, difterita bakterijas tikai difteritu.

Bakterijas kaitè organifmam weenkahrt zaur fawu flaitu un meefas audu fadelbefchanu, otrkahrt zaur gifstweelam, kuzas tàs atdala un ifpludina pa wifu kermenì. Schis gifstweelas finatne nofauz par toffineem (no greeku wahrda toxikón = gifst).

Flimibas peelihp wisbeefchafi tahdà zekà, fa zilwekem nejafufchi fateefotees waj ari kopà dffhwojot bakterijas pahreet teefchi no flimeem uf wefeleem. Tahdas flimibas ir fcharlats, mafalas un bakas. Bet ir wehl ziti peelifichanas weidi. Dafcham bakteriju fugam if zilweka organifma eepreefch janokkufht femè waj uhdent, lai pehz finamas attihstibas pafahpes ahrpus dffhwa organifma tas eeguhtu eefpehju

eeperrinatees no jauna dffhwà kermenì un tur fazelt flimibu (tiff, kolera).

Schegam pofotees eewehrojam katram pafhftamo, bet fawos zehlonos tikai wisjaunafà laikà pafkaidroto parahdibu: flarp zilwekem, kureem weenada ifdewiba fatiftees ar flimneekem resp. bakterijam, ne wiff faflimft, bet tikai weena dafa. Tà tad fehrgas, atraffdamas fawus upurus, eewehro finamu ifwehli, wifas fchfiro. Kadefht tas tà? Kadefht mehrim waj kolera ifzekotees neifmirft wefeli apgabali, bet tikai finama prozentdafa?

Muhsu organifms, fewifchfi affnis fatur leelafà waj mafafà mehrà weelas un kermenus, kuzi ir fpehjigi atgainat bakteriju eezetofchanu. Bet tà fa pafchi zilweki ir dafchada flipruma un neweenadas ifturibas, tad protams ari wiku atgainafchanas fpehja pret bakterijam newar buht wisreis lihdfiga. Tee zilweki, kuru organifms fatur mafaf fcho bakterijam kaitigo weelu un kermenu, faflimft drihfakt nekà tee, kuzi bagatigaf apwelitti mineteem atgainafchanas eerotscheem.

Tos zilwekus, kuzi weegli faflimft, tas ir, kuzi maf ifturigi pret bakteriju ufbrukumeem, kuru atgainafchanas eerotschu krahjums ir nepeeteefochs, nofauzam par d i f p o



neteem jeb eenehmigeem preefch flimibam, tahdu ihpafchibu par difpofiziju. Tos zilwekus, kuzi padoti wifam peelipfchanas isdewibam tomehr nefaflimfi, nofauzam par imuneem jeb neeenehmigeem preefch flimibam un pafchu tahdu ihpafchibu par imunitati.

Starp organisma atgainschanas eerotfcheem pret bakterijam peetriht fwarigata loma Metschnikowa atrasteem fagoziteem, Buchnera aleffineem un Wrighta opfonineem.

Par fagoziteem (fagein greeffti = ehst) nofauz baltos afns kermenifchus, tad wehl finamus kermenifchus leesâ, kaulu ferde un limfas deedseros, kuzi ir spehjigi notwert, fewi usnemt un fagremot organisma eekuwufchas bakterijas. Pehz Metschnikowa domam imunitate galwenakâ kahrtâ pabalstas us fagozitu darbofchanos. Kâ fagoziti teefcham nomaitâ bakterijas, to waram redset sem mikrofopa ari ahypus dshwa organisma, kâ to Metschnikows daudskahrtigi nowehrojis un kas pilnâ apmehrâ tika atfhts ari no ziteem pehtneekem. Kad fagoziti organisma top nowahjinati waj kaut kâ fagurdeti, tad dshweekam war weegli eepotet ari tahdu flimibu, pret kuru tas zitadi ir imuns. Preefch fchâ eksperimenta Metschnikows isredsejâs diwas grupas mehginajuma kustoma, abas no tās paschas fugas. Weenai grupai wiasch dewa bakterijas no kahdas flimibas, pret kuru isredsetâ fuga ir imuna, otrat tas dewa tās paschas bakterijas un bes tam wehl opiju. Pirmâ grupa palika nefaflimufe, kâ tas jau no pascha fahfuma bija fagaidams. Otrâ grupa faskima, jo tās fagoziti pateizotees opija eespaidam bija nowesti pee fastinguma. Sem mikrofopa pirmâs grupas fagoziti usnehma bakterijas un tās fagremoja, otras ne.

Wehlat Buchners atrada, ka ari afns fuhkalam ween bes afns kermenifcheem (fagoziteem) nonahwê bakterijas. Tadeht wiasch peenem, ka afns schkidrumâ bes fagoziteem atronas wehl weelas, kuras bakterijam ir nahwigas. Schis weelas Buchners nofauza par aleffineem (alexo greeffti = atgainat). Pehz Buchnera eeskateem newis fagoziti, bet aleffni nem galwenako dalibu bakteriju nomaitafchanâ. — Pateefiba laikam atronas widû. Titpat fagoziti kâ aleffni weeni paschi par fewi spehj nonahwet bakterijas, bet dshwâ organisma abi faktori darbojas kopâ. Aleffni wispirms

nowahjina un fagurdê bakterijas, fagoziti tās notwer un fagremo. Jaunakâ laikâ angfu pehtneeka Wrighta darbi ir weizinajuschi Metschnikowa un Buchnera eeskatu tuminafchanu. Ari wiasch atrada afnis aleffineem lihdsigas weelas, kuras fagatawo bakterijas fagremofchanai zaur fagoziteem. Titai Wrights nofauz schis weelas ne par aleffineem, bet opfonineem (opsono greef. = padara garfchigu). Kaut aleffni lihdsiba ar opfonineem ir toti leela, tomehr pehz sawam reatzijam abas weelas daschâ atteezibâ isfchiras.

Wrights ir isirahdajis metodi, kura nembama opfoninu faturu afnis par mehraulku noteiz zilweka imunitates gradu. Tam noluhkam is wefela zilweka ausf kipinas waj pirfta gala zaur adatas duhreenu islaisch drufku afnis, eefuhz tās stikla stobriakâ un kauj fuhkalam nodalitees no kermenifcheem. Tad atdalitâm afns fuhkalam peedob klast fagozitus (baltos afns kermenifchus no kahda kustoma) un bakterijas. Scho maifjummu tura kahdu laiku 37 gradu fhtumâ. Pehz tam sem mikrofopa isfkaita, zif bakterijas ir aprihtas no fagoziteem. Kad nu atron, ka is weens fagozits ir faguhstijis is trihs bakterijas, tad schini mehginajumâ isleetoto afnu resp. atteeziga zilweka fagozitiskais skaitlis ir 3. Kad tant paschâ mehginajumâ isleeto afns fuhkalam no flima zilweka un atron us is weena fagozita titai diwas aprihtas bakterijas, tad fcha flimneeka fagozitiskais skaitlis ir titai 2. Tas nosihmê pehz Wrighta tikdaudf, ka fcha flimneeka afnis ir opfoninu par wefelu treschdatu sem normas jeb kâ sinatne to mehds isteikt: fcha flimneeka opfoniskais rahditajis (Opfonischer Index) jeb imunitates grads ir titai  $\frac{2}{3}$  normalo  $\frac{3}{3}$  weetâ. Kad opfoniskais rahditajis ir noslihdejis sem normas, tad war gaditees, ka fagoziti gan faguhsta un eeslehdf sawâ kermenî bakterijas, bes ka paschas bakterijas taptu nonahwetâs. Metschnikowam ir isdewees isaudfinat kulturâs is tahdam aprihtâm un wehl dshwâm bakterijam. Tâ tad bakteriju sawangofchana ween wehl nenofihmê wizu nomaitafchanu, bet dshwas bakterijas fagozitu wangneezibâ norahda gan us to, ka afnis fatur masaf opfoninu, nekâ wajadfigs, lai bakterijas taptu fagremofchanai zaur fagoziteem peenahzigi fagatawotas.

## Graudi waj gata.

Daudf Baltijas lauffaimneeku fahf pamasam nowehrstees no tehwu tehwu mihtâm pehdam, atstahf graudkopibu un pahreet us lopkopibu, kura pee mums wifur nemas neapfihmê intensiwatu faimneekofchanu ar leela kapitala un darba spehka isleetofchanu. Taisni otradi, daschas muischas pahreet us lopkopibu ar to noluhku, lai pamafinatu darba spehku un kapitalu. Tahda rihkofchanâs nebuht naw usstatama par atpakrahypulibu, jo lauffaimneezibas usdewums newar buht kahdas finamas sistemas iswefchana, bet weenigi wislelatâs pelnas eeguhfchana ar wismasakeem lihdsjektem.

Newajaga lepotees ar to, zif graudu us weenas puhweetas isaug, bet wispirms jautat, „zif ta muischa eenes“ jeb zif ismaksâ finama daudsuma labibas raschofchana. Tâ faimneeziba buhs wislabakâ, kura pudu labibas raschos wislehtaf.

Kad labiba bija zenâ, tad ikweens lauffaimneeks pafsteidsâs uspleht wifus swabados semes gabalus, usara ganibas un pat meschus padarija par druwam. Tit weenu leetu pee tam atstahja neewehrotu: ka jaunâs druwâs wajadfes ari mehflot un ka tamdeht buhs jaruhpejas par mehflu pawairofchanu. Bet kad kuhfs mehflî newairojâs,

tad glahbiu mekleja pehrkamos mahfklifkos mehflor, un ta ka pehdejee beeschi ween neweeta tika isleetoti, tad druwos kkuwa arween jo plikafas, nespehzigafas. Wehl jo wairaf noplizinaja druwos dika arschana; jo kad aramu kahrtu no 4 zollam padstina us 8 zollam, tad tas ir tikpat ka weenas puhrrweetas weeta apstrahda diwi puhrrweetas, un us diwi puhrrweetam wajaga otriti mehflu nekà us weenu puhrrweetu. Bet ta ka mehflu wairaf nedewa ka us weenu puhrrweetu, tad druwos pamafam isfika truhdi, fchee ihstenee auglibas neseji. Druwas kkuwa neaugligas ais truhdu truhkuma, un tos newar fawairot ne ar kahdeem mahfklifkeem mehfleem.

Ta tad lauffaimneeka galwenais usdewums ir, fagahdat eespehjami dauds kuhfs mehflu, kas panahkams ar lopu kreetnati ehdinafchanu; jo bagatata lopu bariba, jo wairaf labatu mehflu, jo wairaf peena un gafas. Ar mehfleem war stipraki mehflot druwos, tas dod wairaf graudu un lopu ehdamà, ar fcheem atkal lopus war labaki barot, u. t. t. rinkti lihds besgalibai. Lauffaimneeziba tapat ka kaut kura zita, ari walsts faimneeziba.

Muhfu mitlaja klimatà lopbariba dauds weeglafi un lehtaki audsejama nekà labiba. Tas gluschi faprotams, ja eewehrojama fetofcho. Pkawu augi nekad newar isnihft, tapeh; ka tee ir no daschadàm dftintam, us kura mainigais laifs dara daschadu eespaidu, kamehr druwos augus us reisi war isnihzinat nelahgs laifs, eenaidneeki no augu un kustom walsts. Saufos gados sahle us pkawam gan iskalft, bet paleef daschads ahbolinsch, kusch laisch dftikafas faknes. Pkawu tapeh; ir dauds drofchaka, nekà beeschi apdraudeta druwu rascha. Pkawu rascha naw no laika tik atkariga un fawa fastahwa peh; ta ir tahds lopu ehdamajs, kura weetu neweens zits newar ispidit. Pa leelakai dakai pkawas ari nemaf nemehflo waj ari tik toti maf; ja nu feenu isehdina lopeem, tad mehfla no ta nahf par labu druwam. Ganibas fchai fika no masaka fwara, ihpaschi ja wehl lopi us tam paleef deenu un nakti. Tikai te naw jaatmirft, ka druwai zaur pkawu feenu peewestais baribas weelu fastahws ir zitads, nekà no druwos ar graudeem un falmeem aiswestais. Ar graudeem no druwam aiseet wiswairaf fofforfahbes, bet feena tas atrodas wismasaf, kapeh; ari tahdu faimneezibu druwos, ja tas mehflo weenigo ar kuhfs mehfleem, mehds truhft fofforfahbes, kamehr kallja un flahpekta tam ir toti dauds. Ar to tad ari isskaidrojas, kapeh; Baltijas lauffaimneeki pehrf wiswairaf superfoffatu un tomamiltu, kuri abi fatura fofforfahbi.

Leelaka data pkawu Baltija ir upju lihfschi un purwaji, tahdi semes gabali, kuras ais leeka mitluma newareja pataft par druwam. Schis pkawas ar neeleseem isdewumeem war padarit toti augligas: lihfschus war mehflot un appluhdinat, purwajus nofufinat un usplehft, daschus gadus leetot ka druwos, pee kam atmafajafas wiff isdewumi, un tad apseht ar derigu sahfu maifjumum, kusch ilgus gadus dod kreetnas raschas.

Slapji gadi pee mums ir dauds beeschafi nekà fauff. Un mitlums weizina dabku augfchanu, lapas attihstas leelifti, daschahrt labiba fakriht weldre un fapuhft. Leetus pa seedu laiku aistawe apaugtofchanos, seedu puteklifchi

pahrplihft un teef aiffaloti, graudu isnahf wifai maf; wahrpas naw pilnigas, bet robainas. Pa pkawamu laiku leetus tikpat maf der: labiba us lauka sahft isdihgt, pelet un beeschi ween laba rascha aiseet boja. Pee lopbaribas augeem no wifa ta naw to bihtees, jo graudu no teem negaida, bet tikai falmu, feenu. Un ja lopbaribu audse druwos, tad pehdejàs top bagatafas ar truhdeem un lihds ar to ari augligafas. Tapeh; nebuhs aprobefchotees ar pkawam ween, bet lopbaribu audfinat ari us druwam, un it ihpaschi taurinseedainos, kuri druwos fakrah; wisdahrgatos mehflus, flahpekli. Ar fawam faknem wina pawairo truhdus semè un padara to ar fawam dftikajam faknem. Lopbaribas augi ari padara eespehjamu ari papuwi apseht, jo bes tas beeschi ween war istift.

Sewifchi zaur ahbolina fefschanu peh; Solarija metodes weegli war pahrgroft wifu faimneezibu un padarit to nezereft eeneffgu. Solarija wifus mahfklifkos mehflus leef us ahbolina lauku, ka galwas mehflorumu, jo tur tee wislabaf atmafajafas. Stgabus us ahbolina lauku it 6 pudus us puhrrweetu superfoffata waj tomamiltu, kallja sahls un gipfa, usfehjt winfch dabu neween leelas feena raschas, bet ari toti augligu semt fetofofcheem augeem. Teem augeem, kuri nahf peh; ahbolina, tad newajaga nekahdu mehflu. Schàs metodes fhkumos te newaram eelaiftees, tikai norahdam us to (tuwaf ar to war eepafihtees barona Mantefefa „Wehrojumos un ismehginajumos u. t. t.“, kas isnahfufchi Plates apgahdiba). Peewedifim tikai wina teizamo augu feku: 1) fakau waj ruschinamee augi kuhfs mehflorumà; 2) wasarajs ar thru ahbolina, rudeni mehflorumas ar tomamilteem un kainitu; 3) ahbolinsch, diwi bagatigas pkawas; 4) ahbolinsch, weena pkawu, usarts un 5) rudft waj kweefchi. Wiff kuhfs mehfla nahf us faknaugeem, kuri tos wislabaf atmafà, un wiff mahfklifke mehfla us ahbolina, kuri atkal fchos wislabaf atmafà. Naw nemaf teikts, ka fchi ir weeniga augu feka, no kuras gaidama pestifchana; lauffaimneeziba wispahrim peh; rezepes newar rikfotees, ikweenam ikkusch rezepis japahrgrofa peh; faweem apstahkeem.

Bet nu kreetna lopfopiba bes ta fauktàs spehka baribas naw eespehjamu, ar feenu un falmeem ween naw nekaf panahkams. Bet kur nu nemt fchahdu spehka baribu? Lihds fchim finatne un praktika to mekleja daschados ruhpeezibas atkritumos, buhdamas tai pahrlieziba, ka graudus lopeem isehdinat esot par dauds dahrgi. Un tapeh; tad ari muhfu leelgruntneeki fetodami ahrsemneeku paraugam pirka par dahrgu naudu daschadus raufchus un ar teem lopus ehdinadami gan ari fcho to panahja. Bet wifu to war fakneegt dauds dauds lehtaki, kad logeem apehdina ta faukto mafò labibu, kuru pahrdot ta ka ta newar. Tikai nu muhfu masà labiba naw wehl ta, kuru te domajam. Leeta ta, ka muhfu labiba, weenalga leelwaj masgruntneezibas, nemaf neteef kahrtigi istihrita; jo kas thrita weenigi kufmafchinà waj muhfu weenkahrfchajàs wehtamàs mafchinàs, naw wehl neuhft peeteekofchi istihrita labiba, tur atrodas wehl dauds mafwehrtigu graudu. Wifa pahrdodamà labiba jalaisch zaur Robera waj Warakfina fchfrotawam, bet preefsch fehklas eeguhfchanas wajaga wehl Kaiserà zentrifugas.

Ja zaur ſchim maſchinam laiſch labibu, tad maſās labibas iſnahk's wairak, bet atliſufchā pahrdodamā buhs labakā zenā. Tagad pat muhſu leelgruntneeki ſahk jau ſchaubitees par daudſinato rauſchu neſch'kobamo labumu un fon Wahls pat nahjis pee pahrlēezibas, ka iſnahkot lehtaki, uſpirkt linſehklas un tās iſehdinat lopeem, nekā eegahdatees dahrgos linſehflu ekkas rauſchus, kuruš, tapat kà wiſus zitus ruhneezibas attritumus, reti kad war dabuht neſabojatā weidā. Ar to nemaš naw teikt's, ka pagalam wajaga atſazitees no jeb- ſahdas ſpehka baribas pirſchanaš, tikai wajaga aprehkinat,

waj wimu zena naw par augſtu un kur to war dabuht ne- wiltotu. Bet tomehr nebuhs par ſaunu ari aprehkinat un pahrdomat, waj paſcham audſinot weenu otru ſpehka baribas augu taš neiſnahk lehtak's. Galwenā leeta ir, paſcha ſaim- neezibā pehž eephejas wiſu raſchot un wiſu raſchoto ari turpmat pah'rſtrahdat weeglatt iſwadajamā weidā, un ſchahdi ir lopu raſchojumi, peenš, ſweeſtš, kreimš, ſeerš waj gata. Scho raſchojumu zenaš tik ahtri nekritis, bet labibas raſcho- ſchana Baltijā tagad iſnahk par dahrgu. J. W.

## Melontas fala.

Nahkotnes aina no L. Hellenbacha.

### I.

#### Kluſā okeana wilni.

Kaš naw braukajis pa Indeeſchu waj Kluſā okeana uhdeneem, taš ſawām azim deefin waj buhs redſejis koratu radſes, kur nu wehl weſelu koratu ſalu winaš brihnifchigā iſweidojumā. War gan ſaſtapt koratu radſes Sarfanā juhrā, ap Afrikas kraſteem un ap Bermudas ſalam, bet koratu ſalaš, kuraš eelenktas no lagunam un radsem, atrodas weenigi augſchā minetās juhrās. Jau taš apſtahkis, ka ſakki, iſwihtofcho koratu iſchaklums, ſaiſtiš ar juhras uhdens leelaku ſitumu, tā tad ar ekwatora tuwumu, ir ſchim ſalam eerahdiijis abejaš juhras; wimu peewilzigais, daſchreis kairigais weids bet atkarajas wehl no ſahdas zitaš dabas parahdibas, proti no wulkaniſtas darbitas.

Scho pretejibu kombinazija dabas darbibā, proti maſu ilgi par kuſtoniſcheem neatſihtu dſihwneezimu lehnās, gadu tuhſtoſcheem ilgſtoſchās weidoſchanaš un ſwihtſchanaš prozeſš un paſcha planeta ſawwatigā, eekſhejā wulkaniſtā darbiba, radijuſe dabas ainu, kuru aprakſtit nebuhtu eephejams, kad mums preekſch tās atſewiſchām dakam nebuhtu tiſpu ari muhſu aukſtajos Giropas apgabalos, bet kuraš mums tuwaki jaapſtata, tapehž ka koratu ſalu ſewiſch'ibai peeſch'irama ſcheit aprakſtamo atgadijumu gaitā iſch'kiroſcha noſihme.

Mehš paſihſtam leela eſera gludo ſpoguli rahmā laikā, un mehš waram koti weegli eedomatees tant ſalu; mehš paſihſtam ari garās ſchaurās ſalaš muhſu upēš, kuraš, iſzehlufchās zaur peefehrejumeem, .apaug maš pamamaš ſahrkleem, meln- un drebpaſelem. Ja nu eedomajamees, ka ſchis rahmais eſerš ir eeflehgtš no tahdām ſchaurām, daudš juhdiſchu garām ſtrehmelem, kà no ſahda rinkā, pee kura okeana bangas dragajas, tad mums wajaga tikai wehl eedomatees pah'rſtahdituš papeku un kahrflu weetā tropiſtus auguš un palmaš no muhſu ſitumnizam, kaut ari daudš leelakoš apmehroš, un mehš dabuſim ſchahdu koratu ſalu tik beeſchi ſaſtopamā kairigā weidā. Tatſchu ne wiſam ſalam ir taiſni ſchahdš weidš.

Tāpat kà koratu buhwe ir ſaiſtita ar ſinamu juhras temperaturu, tapat ta ir ari ſaiſtita, ſuhkojotees pehž koratu

fugam, ar ſinamu dſitumu. Kad juhras dibinš, waj nu lehnam waj peepheſchi pazehlees uš atteezigu, ne pahri par juhras ſpoguta augſtumumu, eefahkas koratu buhwe, un tā ka dibinš ne tik ween zetaš, bet pirms un pehž tam beeſchi atkal gremdejaš, kaš ſewiſchki tad manamš, kad zelſchanaš notikuſe zaur wulkaniſku darbibu, tad war notikt, ka iſzetas tahdš rinkis, kaš gan eeflehdi eſeru, bet kam truhki widejās ſalaš, un otradi, widejais paaugſtinajums war palikt, un rinkis war atraſtees maſleet ſem juhras lihmēna, tā ka tikai zaur pahrlēezigu juhras wilnoſchanoš war manit apakſch- lihmēna radſes. Ari par ſchahdu juhras wilnoſchanoš mehš waram kaut koti maſā apmehrā ſaſtahdit jehdſeenu muhſu platumā gradoš.

Braukdami ar twaitoni, mehš pamanam, ka wilni, kuri rodas kugim uhdēni ſchekot, augſti uſſchahž, ko lihdi wilni pluhſt pah'r ſehkteem, waj ſmilſchu kaſpam, kuraš wehl atrodas apakſch uhdens. No ſchahdeem bangu wirpukeem iſwairas kugineeki, tapehž ka tee war eewest breeſmigā klišmā paſchu kugi, iſnemot warbuht tahdas reiſeš, kad kraſtš naw tahtu, kur tad daſchbrihd ir eepheja glahttees.

To notikumumu weeta, par kureem mums buhs runa, ir ſchahda koratu ſala, kura pilnigi nepeeejama zaur weſelu ſiſtemu neredſamu, ſem juhras lihmēna atrodofchoš koratu radſchu, kuru warenaš apmehrš top apſihmetš tikai zaur bangu putam, kuraš rodas wilneem ſaſch'ekotees; tikat paſchā lagunā mehš pamanam ſchauru ſtrehmeku lofu, ſtarp kurām atrodas daſchi melni punkti, kuruš geologš pehž aſminu fugam un formazijaš apſihmetu par nogrimuſcha kratera malam. Lagunaš widu ir weena ap diwi kwadratwerſtem leela un otra daudš maſaka ſala; leelakās ſalaš deenwiduš mala ir puſlihdſ lehſena, te ſaſtopami kraſch'ni augi, kuri uſſet pa dakai uš koratu kalku, pa dakai uš laika ſoba ſaſmalzinato aſminu ſemeš; tikai ſeemetreetuma malā redſamš tumſchš, rinkā weidigš, leelakš uſkalnš, kurſch tapat naw nekāš zitš, kà ijdſiſš kraterš.

Bet muhſu noſtahſta pawedeens ſahk attriſnatees newiš uš paſchāš ſalaš, bet uš ſahda no wineem melneem punkteem, kuri atrodas lagunā, un proti okeana paſchā tuwumā. Schiš melnais punktiš ir baſalta klintiš, pehž ieeluma un iſſtata

tahds, kà wezi pils drupi. Laiks scho klinti nemas naw paspehjis irdinat, kapeh; no stahdu walsis te naw gandrihs ne wehjis.

Uf schis klints guk it kà pagalam waj wismas bes famanas bahls wihreetis wideja wezuma. Schteet it kà rihta faules fildofchee stari winam eedwestu atkal dshiwibu; winasch pamostas, bersè few azis, raugas wisapfahrt, kà zilweks, kas peepeschi reds fewi nepafshstama weeta, nemas labi ne-nojausdams, kà winasch turp nonahzis. Wina azis kshiti tikai pa plafcho juhru, kura jebfchu meeriga, tatschu ap ahrejo apafschuhdens radfi rada milsu bangas; jo pat Klusà okeana meerigeo wilai eet dshiti un warenee uhdens blahki fasleenas pret pretelkeem, maso juhreas dshiwneeziuu faslahnojumeem. Winasch apgreeschas apfahrt un eerauga lagunas meerigo uhdeni, ap kuru welkas rinxis, kas, neluhkojotees uf attablumu, winam faredsams kà schaura strehmele, kamehr ais ta atrodofchàs fala wina azim paleef apflehpta zaur palmu krahsch-najam galotnem.

Winasch atmosas kà no fapna un newar tikt gudrs, waj winasch ir fapnojis, jeb otradi, waj winasch tagadin reds fapni. Winasch atminas, ka winasch brauzis ar fugi, un ka fuga spehja, neparastà grihtofchanàs wiau kahdu stundu pirms faules reeta uswikinajufe uf augfchejo defi, ka winasch tur fastapis trihs matroschus, kuri rihkojàs ap kahdu galwenà mastu buru fahrti, ka fugis peepeschi tik stipri bija faslehjees uf fahneem, ka wilnis wiau, matroschus un buru fahrtis bija nosfalojis juhra. Winasch atminas, ka uspeldejis uhdens wirfù, winasch bija atradees wilau lejà starp diweem uhdens kalneem, pee kam winasch wairs nebija pamanijis nedf fugi, nedf matroschus. Beidsot winasch bija eeraudshjis sawà tuwumà weenu no wairaf metru garajam buru fahrtem un to fakampis.

Kad kugineeks aukas laikà top eerauts juhra, tad winam ir toti wahja zeriba tikt eeraudshitam un isglahbtam, tapeh; ka winasch top aifsegtis eelejâ no uhdens kalneem, bet uf wilau muguras — no usschahzofcham putam. Wehjsch, buras waj twais fawufahrt gahda par to, ka fugis teef dshits gluschi uf zitu puff, tà ka juhra eefkalotais drihfi jo drihfi teef atschkirts pawisam no fuga. Tatschu kad gan zilweks saude zeribu!

Pa Lamanschas kanalu braukà tik dauds kugu, ka zekotajeem allasch kahds no teem nahf redsams, kurfch apstahklis brauzeenu nakti un miglâ padara tik bihstamu. Totees schai juhrai ir tas labums, ka peldetajam weenmehrl wehl atleef isredse, tapt no kahda fuga eeraudshitam, ja ween winasch war daschas stundas noturetees wirs uhdens. Bet Klusà okeanà! Un tomehrl wifas warbuhtibas nodarbinaja nelaimigà smadsenes. Klusà waretu aprimt, fugis waretu wiau pamanit, tapeh; winasch instinktiwi un schigli kehra kabatâ peh; latatina, lai nahfofchu rihtu padotu kahdu shimi, ja juhra atkal taptu rahma. Winasch bija bes zeribam, padots juhreas wilneem, kapeh; tikai paschusturas dshinellis wareja winam peeschkirt spehkus ilgatu laiku, pus peldot, pus turotees pee fahrtes, noturetees wirs uhdens. Tatschu isgadijas zitadi. Peh; kahda laika winasch pamanija, ka bangas it kà aprimtu; tatschu tas nahja no tam, ka laimigs at-

gadijums wiau nefa uf kratera lagunu, tà tad basalta klints tuwumà. Winasch pamanija tahumà ari kahdu tumfchu preefshmetu. Bahrlleezinajees, ka tumfchais preefshmets, kuru winasch pirmà azumirkli bija noturejis par fugi, ir seme, winasch palaida watà sawu dshiwibas glahbeju toku, lai, wifus spehkus fanehmis, peldedams fasneegtu semi, kas winam ari isdemàs. Uf klinti usrahpees, winasch laikam bija ais noguruma saudejis famanu, jo, zit winasch wareja atminetees, bija nakts, kad winasch turp bija nokuwis, mehrl bet wiau atradàm deenà wehl gufofchu un bijam wina pirmo wehrojumu leezineeki.

Noscheshojams bija stahwoflis, kura atradàs muhfu waronis! Winasch drih; pahrlleezinajàs, ka palikt uf schis klints ir tas pats, kas nomirt bada nahwè, un ka winam jaaisneeds satà semes strehmele, lai kailo dshiwibu waretu wilkt ar kokofa reefsteem un daschadeem lafshu augeem un ogam, ar kureem tropu apgabali tik bagati. Bet ari tad! Kas ta buhtu bijufe par dshiw! Bes rihkeem, bes eerotscheem, bes walodas, bes isredses uf glahbinu! Zit reti nonahf fugi tanis apgabalos, kuri pateeshbâ atrodas ahropus fatifshmes zeta. Deenas laikà fugi iswairifees no radsem un bangu wirputeem, nakti wiau netahda signala nefaredses, tikai kahds bojâ ejofchs fugis, kam ir laiwas, waj wismas lih-dsekti, tahdas pagahdat, waretu nest glahbinu. Buhtu weegli faprotams, ka zilweks, kurfch uf wifsem laikeem nosfodits uf tahdu dshiw, wispirms fahktu pagatamot no luhkeem wirwi, lai atrastu sawu pestifchanu pee tuwejà toka sara!

Tomehrl afs wehrotajis nebuhtu pamanijis pee muhfu warona ne trulu weenaldshbu, ne filosofifshu reshgnaziju, bet patahwibu, kurai, litàs, truhka jebkahda pamata, ja neeefstaita warbuht wina pahrlleezibu, ka wina fugis laikam uffshrehjis wiapus falas uf fehkli un winasch kopeji ar ziteem fuga kaudim waretu zeret uf glahfchanos.

Apluhkofim drufshu tuwat shihzeja perfonu.

Muhfu waronis bija leela auguma; winasch bija flaidis, bet spehzigis, inteligentu galwu, ruhsgaumelnu bahrsdu. Spreeschot peh; fejas weida un fejas krahsas winasch wareja buht deenwidneeks, tomehrl wina asàs, filàs azis mihshtinaja schahdu eespaidu, tà ka palika neishkirts, kahdai Giropas tautibai winasch peeshkaitams. Turpretim wina iswedibai un gaitai bija aristokratifsh raksturs. Kà pretstats wina garajai bahrsdai — mati bija ihfi. Apgehrbam, kurfch faule bija atkal isshuwis, nebija protams wairs agrakà patihkamà isstata, un tas bija peemehrots wina toreisejam stahwoflim, kur winasch uf fuga bija weenigais pasascheers. Winam bija weegli pelekt medineeku fwahrki, tahdas pat platas bifshes un gari mihshti uhdens shabati, shida katlauts, bet zepures, faprotamà fahrtâ, truhka. Tas bija tihrs atgadijums, ka tam kabatâ bija latats un nasis.

Winasch bija drihfi nahjis pee eefstata, ka winam tuhlin jadodas zekà waj pareisaki uhdeni, lai fasneegtu tuwejo klinti un no tureenes falu; ta gan atrodas tahku, bet labam peldetajam tomehrl bija fasneedsama. Winam, kà toti isglishtotam zilwekam bija sinams, ka ap fw. Pawila falu, kura ari naw nefas zits, kà nogrimis kraters, labpraht uf-

turas haistiwis, tomehr winaš finaja, ka šchis laupitaju fivis ap Klufas juhras salam fastopamas masakā mehrā. Tatschu ko tas ari buhtu lihdsjeis? Winam bija jateef prom, jo šche us wina gluhneja bada nahwe; un winaš tikai schaubijās, waj šcheit atstah schahwefchanai islikās wirsdrehbes, lai waretu ehrtaki peldet; us salas winaš zereja sadabut tikdaudj wehja laustus kofus, lai waretu ar misu augu peepalibdsibu farihtot plostu un pehž tam atbraukt drehbem pakaf. Ka winaš tur baribu atradis, par to winaš bija pahrliezinats; pehž galotnem winaš pasina kofosa palmas un zitus schai joslai peederigus augtu kofus, bija patlaban pirmais nowembris, tā tad tureenes joflas pawafars; wajadseja dotees zekā kamehr bads nebija fastindfinajis wina spehkus.

Tomehr ta nebija Hero, kura, mihlibā kaisdama, gaidija peldetaju Seanderu, bet bads, postis un weentuliba, kuri winam pretim nirgajās. Zilweks weens pats ir kustonis, tikai zitu fabeedribā winaš top par zilweku, kuresch, ar daudseem ziteem kopā sablihwedamees, top atkal par swehru. Wehl reisi winaš wehrsa fawu skateenu us klajo pasaulēs juhru, weltigi mekledams, waj wina fuga masti nebuhtu tur sarejsami; winaš tatschu nesinaja, kas ar to notizis. Waj weenigi winaš bija prom aisskalots jeb waj fugis bija pahrswehles us azim? Waj balafis bija fashkobijses us fahneem? Pehdejais winam tapehž schkita tizams, ka taisni fuga dihwaini riposchās kustibas wina bija iswitinajuschas us fuga deki.

Wehl winaš fawai domu wirtnei nebija aismetis meglu, tad winam liktos itkā tahfumā dseedatu koris; winaš apgreeschas aplahrt un eerauga few par leeseem brihnumeem, ka ap klinti, kura atrodas daschus firtu kofus atstatu, peld plosti un laimas ar balti gehrtteem zilwekeem; plosts fetoja plostim, balfis pawairojās un muhsu waronis domajās fewi pahrsstatitu kahdā Siropas basnizā, kur Glucka fwinigā deemkalposchanas musika klist pahrs basnizenu galwam. Winaš berseja few azis, tomehr weltigi, tas nebija mahns, tee bija plosti un laimas, ar zilwekeem weenados apgehrtos, ispuschkojuschamees wainageem un puķem, kuras tee kaisija dseedadami juhrā.

Ko lihds muhsu waronis bija atwarinajees no pirmeeem brihnumeem un pahrliezinajees, ka wina balfs nebuhs fadsirdama, winaš schigli uswilka wirsdrehbes, iswilka lakatinu un kustejas un wihzinaja lakatinu wiseem spehkeem, lai wehrstu us fewi usmanibu, kas tam beidsot ari isdewās. Dseedafchana mas pa masam apklusā, wareja redset, ka plosti weens otram tuwojas; daschas personas pahrfahpa, un weena no laiwam stuhreja us klinti, us kuras muhsu waronis bija isglahbees.

Mehmi tuwojās diwpadfmit wihri, un tikai tad wini bija usgahjuschi isdewigu peestahschanas weetu, — jo klintis bija par stahwu un flihpais krasis par lehsenu un radschainu preefch neweitlās laimas, — wini mainija daschus wahrdus, no kureem wareja isklauft frantschu walodu. Kad laima bija tuwu deefgan, muhsu waronis wineem usfauza pa franziski: „Glahbeet flihzeju fugineeku!“ Winaš to darija wairaf, lai peerahditu fawu frantschu walodas praschamu, nekā lai modinatu wina lihdsjuhtibu. Us tam winam atbildeja kahds salas eedfihwotajs:

„Es bes behdam, mehs temi isglahbfim!“

Kad bija nodibinats ar bomjeem sakars starp laiwu un radsem, apmehram 30 gadus wejs leels flahds wihreets weikli dewās us faufumu un peegahja pee fweschneeka, waizadams: „No kureenes tu nahzi?“ Sweschneeks isstahstija winam, ko mehs paschi jau sinam, tikai wehl ar peemetinajumu, ka winaš bijis zekā no Indijas, kur winaš pawadijis diwus gadus, us Ameriku, kad winam nogadijuses nelaiime. Salineeks taisija gihmi, tā tahds, kas kautko nefaprot, un fazija fweschneekam ihfi:

„Seko mums, mehs wedifim temi pee patriarcha, kur taws liktens isfchirfees. Lihds tam neapgruhtini muhs waizajumeem, bet ustizees muhsu wadibai; tew naw ko bihtees. Weenigais jautajums, ko mehs tew leekam preefchā, ir: waj tu esi weens?“

„Kad kahds no maneem fugu beedreem kaut kur zitur naw isglahbees, tad sinams esmu weens.“

„Kur gan zitur tawi beedri waretu buht, jo schis klintis ir weenigās faufās weetas koraku lokā, kuresch tikai atpluhdu laikā, juhrai gluschi rahmai esot, schur tur rehgojās wirs uhdens. Tomehr mehs likfim pahrmeklet maso salu, ko tu tur redsi. Ja wina tur naw, tad dsihwi wini nekur nebuhs fastopami.“

„Tā tad wehl ir otra kahda leelaka fala?“ fweschneeks prasija.

„Sinams, bet tagadi paleezi klusu. Muhsu likumos ir teiktis, ka, ja kahdreis kahds fweschneeks nonahktu muhsu swehtajā salā, tas ir laipni usnemams, ar wisu wajadfigo apghadajams, tatschu katram jaiswairās no domu ismainas ar wina tikmeh, kamehr winaš naw preefchā stahdits patriarcham.“

Muhsu waronis nelitās to few diwreis teikt un atbildeja: „Es zeetfchu klusu, tomehr atkaujeet man wehl weenu jautajumu: waj es esmu pirmais fweschneeks, kuresch nonahzis juhsu salā?“

„Ja, tu esi pirmais.“

(Turpmat wehl.)

Wirfneeku Sofijas

### Balta duhja pee lodfina mana . . .

Balta duhja pee lodfina mana  
Atlaischas, skatas man azis,  
Kahjinas fahrtas dreb salā. Man leefas  
Kaut ko maigu ta fazis.

Ilgī tā skatos, klausos un gaidu . . .  
Beidsot tik faprotu wina:  
Debesu Tehtis suhta man sneegā  
Seedona pasazimu.

## Minutes.

Minutes, masās, ihās, neezigās minutes . . . Arweenu tās skreen, arweenu tās steidsas.

Un zilvefi domā, ka šchis masās, schiglās minutes nam nekās zits, kā tikai ihās laika sprihdis, kurā rahditajs steidsas no weenas sħmites uš otru!

Bet tā tas naw. Minutes ir masi dšihwneezini, ne-redsami, šlepeni, bet wareni, kuri pastahwigi tšchufst un tšchufst, — un wai teem, kuri nespehji šaprašt šchos klušos, gandrihš nesadširdamos wahrduš!

Waj warbuht minutes pirmā azumirklī mums neat-gahdina ar šawu eespaidu bahlos zauršpihdigos tauriņus, waj warbuht jautrās, besbehdigās muščas?

Nē. Minušču galwenais kodols fastahw jehdšeenā.

Pirmā minute: „Neaismirsti radit domu! Katra jauna doma, kuru isštrahdā tawās šmadšenes, ir tawš ihpaščums, tawš preeks. Un waj naw taišniba, žif labi, kad tawās šmadšenes pilditas no preeka?“

Otra minute: „Katra jauna doma rada žitas aštras domas. Un šchis domas wijas un šakeras, kā šili taurini agrā rihta šaulē, kā mahkoni rihta agrumā pahr juheu un šazelas un weidojas tawās šmadšenes un pazel tawu prahtu. Un žif labi, waj naw taišniba, ka tawš prahts pazelas?“

Treščā minute: „Kad šaweenojas nenofahrtotās un uštrauktās zilweka augštās domas, tad warenafi un šparigaki rit dšihwe. Un teef tad raditas šinatne, augštas šilofošikas mahžibas un daitas šawā dišchenumā mirdšošchās mahšklas . . . Katra doma rada otu domu, glušchi tapat kā weena minute steidsas pehž otras minutes.“

Žeturta minute: „Neaismirsti radit juhtas! Katra jauna juhta, žif neeziga, wahja un nenoteikta ta ari nebuhtu, lai ari wina lihdsinatots tikai žahlitim, kas tikko atmodes — leen no šawas tšchaumalas — isšfaidros tew kaut žif no dšihwes. Un waj tas naw jauki un patihkami, isšfaidrot šew ar šawām juhtam to dšihwi, kuru tu dšihwo?“

Šeektā minute: „Un kad tu ispratist to dšihwi, kuru tu dšihwo, tad tawa dšihwe dabūs tewi šwarigu jehdšeenu, leelu nošhmi un tu wianu eemihlešt ar wišu dwehšeli. Un wajaga tatschu mihlet dšihwi, jo tu ešt preekšč dšihwes radits!“ . . .

Minutes arweenu škreen, arweenu steidsas un masais rahditajs tšchakli dodas no weenas sħmites uš otru.

Biršneeku Šofijas

\* \*

\*

Balitu meščā bes žeka . . .

Šametās krehšla, eš eju un eju,

Brihšcham pat škreju.

Kur mahjas, wairš nespehju nojaušt, wišš šweščs;

Šilns dšihwu brihnumu škurwis meščs,

Un wianus redset — gatawa azš.

Aptahjos — preekščā man žekšč tahds plats,

Kā melnas špokaini robotas šeenas

Šar malam tam wezas egles šleenas.

Šekšč bahlas gaismas wišš peeltijs,

Pahr mešču šahpi, laikam, kur mehnešš.

Man štahwot grimšt mihštajā šuhnā kahjas,

Šrahtš tihri kā noreibis, aismirstas mahjas;

Širdš pušteenus špehju pat šadširdet.

Šš škatos un newaru neredset,

Ša žeku eet daudš krukā šštu

Un wianu widū redsu ir šristu.

Šet tumščas krukā ehnas teem lihds;

Bet šristum uš bahlās peeres trihž

Tumščhi garenī pileeni.

„Šee tewi atkal štukchi!“

Šš eesaužos štrauji, „Nolahdi tos!“

Wiašč škatas, mirdš šaule ta škateenos

Un runā škumji: „Šo mahš ir tee

Ašlee kaudis, besgala nabagee,

Kas radoščo špehku nolieegt war.“

Šš nenozetos: „Un tewi ar’

Šee noliedš!“ Wiašč, leekas, naw dširdejis to.

Bet runā: „Šahds ušwara nemanto,

Kas noliedšis wišu, — dšihws mironis

Šahds bihš, wiašč nawa mihlejis.

Bet kas špehji žeešt, un mihlet, un mihlet,

Šš pušnahtš tumšas tam rihtu šihlet,

Šš dšihwibas uguns štraumem tam dšert,

Tam nahkotnes šelta debešš wehrt,

Tam gawilem ušwaru guht,

Kas mihleštibā špehji leelakais buht.

Šj meklē tos un wehrā šemi,

Ar teem mehš radišm jaunu šemi!

Šj meklē tos un mihlē un mihlē!“

— „Šj žet un mihlē!“ —

Kā atbalsš šchalž meščs.

„Šj mihlē!“ ir krukā ššte dwesch.

Šš aišweru azis, wišš tapis tik klušš,

Mana dwehšele redšeja brihnumus.

Kad pawehru azis, bihš igaišš wišš.

Wirs žeka pazehlās mehnešš.

## M u s i k a.

Kad tawi mihštee wilai manas aušš aišškar

Širdš nodreb kā no deewu elpas leelas,

Ar tehleem pildas telpa apkabrt man,

Ar lidojošchēm gareem šposchā mirdšā.

Man rokas apwijas, pee waiga škuhštus juhtu.

Kā plehnes dšeeštošchās no šenas laimes.

Kā rošču koks ap mani telpa šeed,

Škar ašaraina lihgawa man azis.

Tu ašarainā, mihlā škanu deewe,

Šchāi šrdei leez pee tawām štraumem špirgt.

Lihds nahwei mani škuhštēet, šelšpahnotās škanas

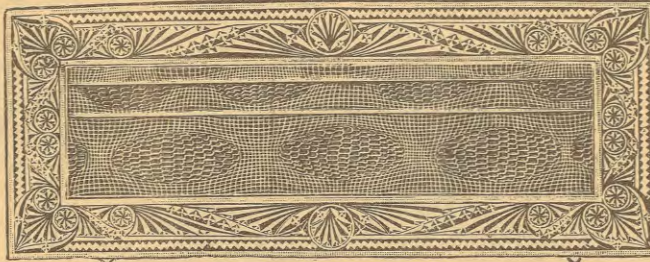
Lai juhšu glahštos weegli šrdei aismigt.

J. Afuraters.

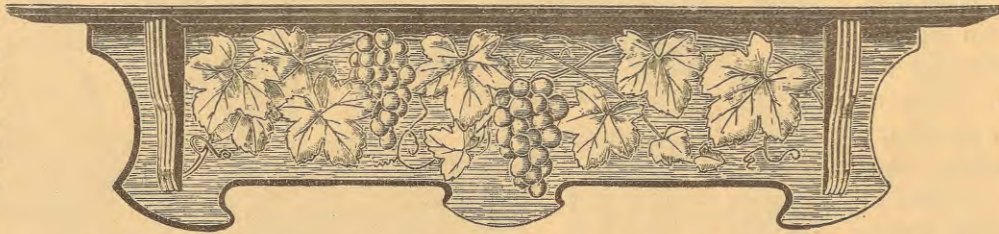
## Dekoratiwà mahkfla.

Dekoratiwà mahkfla nem arween plaßchafus apmehrus mahjruhpnreezibà, feeweefchu rokdarbos: daschadus audumus, tepdekus, preeßchafarus, galbautus u. t. t. fahk pagatawot pehz mahkflineeku fihmeteem paraungeem. Dauds teef strahdats koka greeßumà; ko agral us-  
 flattija tikai kà wihreefchu, amatneeku darbu, to tagad pa-  
 strahdà ari smalku feeweefchu  
 rozinas, ar daschadeem nasi-  
 fcheem un kaltineem koka is-  
 weido daschadus musturus.  
 Loti eezeenita ir koka dedfina-  
 fchana, kuru isdara ar ihpafchu  
 dedfinaamo aparatinu, kurfch  
 ari loti noder musturu eeple-  
 teschanaisamtà, kas atkal istatfa  
 kahdu rokdarbu nosari. Ar eeple-  
 teschanu fafnee-  
 dsami krahfchnei  
 efekti pee galb-  
 fegam, sofas  
 fpilweneem un  
 t. t. Tihkams  
 rokdarbs ir wei-  
 dojumi jeb modelejumi no fitas, tee  
 isftatas lihdfigi koka greeßumam,  
 kad tos pagatawo us koka un  
 nokrahfo dabigàs krahfàs — us mahla  
 wahsem un pòdeem fitas

modelejumeem war dot metala waj ari  
 porzelana isftatu. Seeweefchu rozinas  
 tagad keras pat pee metala is-  
 strahdajumeem, pagatawo daschadus  
 bilfchu rahmjus un mehbeku  
 apfalumus un pat rotas leetas, kà  
 faktas u. t. t.



Rahmis, kura war falitt wairatas fotografijas kartis.



Plautitts, dekorets ar wihnogu faru, kuru war greeßt waj dedfinaat koka waj ari modilet no fitas un pehz tam nokrahfot.

— Turpmaß zeram daschados  
 rokdarbu weidus pafskaidrot pa-  
 matigi un pafneegt ari mahkfle-  
 neeku fihmetus paraugus, kur is-  
 kopta tautas ihpatnejà mahkfla.

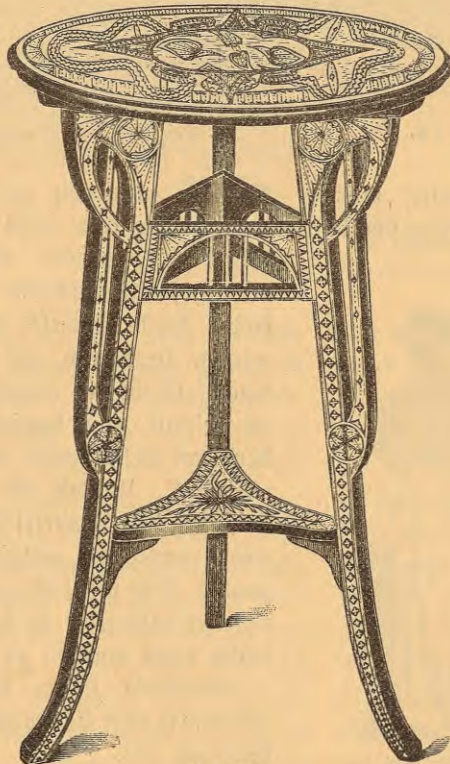
Gribam zenstees pehz zeh-  
 lakà, lai tas nahktu no kuras  
 tautas — tomehr tagad katra  
 tauta iskoj ari fawu ihpatnejo  
 mahkflu un fchat fira fafneeds  
 ko glihtu, jo kur mahkfleneeku

pahrwehrte-  
 fchanà nahk fen-  
 fchu weidojumi,  
 tur ar laiku at-  
 tihstas kas zehls.  
 Pat latweefchu  
 fentfchu musturi  
 dekoratiwà  
 mahkflà isftatas  
 deefgan zehli.  
 Zstabas leetas,

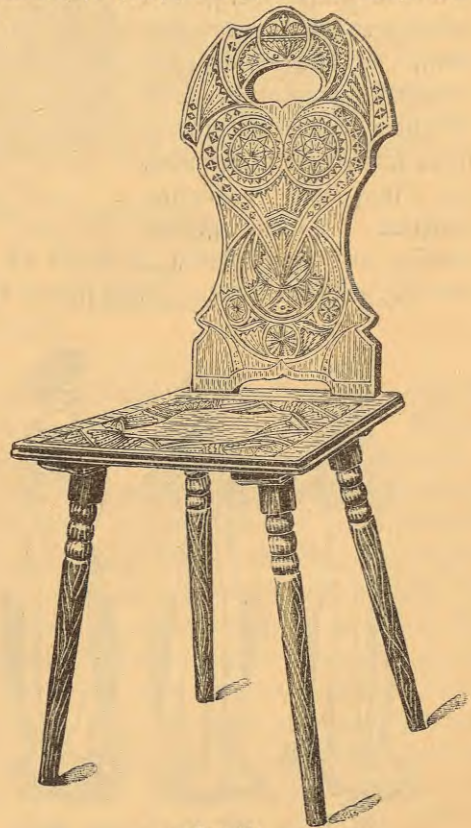
kà: galbi, fkapji u. t. t., pehz mahkfleneeku fihmejumeem, pa-  
 gatawotas no weenkahrfchà preefchu koka, dara tomehr loti  
 tihkamu eefpaidu.



Stuhra krehflis.



Galbits.



Krehflis.

## Jaunakās modes parahdibas.

Slaidas, kā lilljas, iſskatas tagadejās modes apģehrbu figurās. Slaidē, pagarinātee ſwahrki un ſchmaugās bluhſes dod pat ſtrupakam, neweiklakam augumam ſlaidu iſſlatu. Modē paſchulait jauns wirseens, lihdsſchinejās, pee pleza kuplās peedurfnēs, noſuhd, un to weetā ſtahjas tik ſchaurinās peedurfnites, ka tikko aiſnem rotu. No joſtas weetas uſ augſchu pagarinātee ſwahrki tagad parahdas jo leelā mehrā; greeſch tos tagad no trim gabaleem, ſchaura preekſchas gabala un diweem ſahnu gabaleem. Tahdā kahrtā ſchahdu ſwahrku pagatawoſchana naw pahraſ gruhta, tomehr labi tee iſdoſees tikai tahdai ſchuwejai, kurai ir ſpehja dot zehlu formu. Labas ſchuwejas pagatawoti pagarinati ſwahrki iſskatas koti glihti un tihtami. Muſhu modes paraugi rahda ſlatu no preekſchas un muguras puſes, lai jo labaki waretu ſapraſt, kā pee apģehrba pagatawoſchanas jarihkojas. Pirmai figurai pagarinato ſwahrku augſchas mala apſchuhta ar garnituras lentu. Lat ſwahrki ſtahwetu ap joſtas weetu glihti, gludi, nebruktu krotās, tad wiſpirms japagatawo peh wiwutſcha formas neeburits ar ſiwju kauleem jeb ſiſchebeineem, pee kura tad peeſtiprina ſwahrkus. Pirmai figurai

bluhſite no ſpizu auduma ar weſtiti no ſmalta, mihtsta auduma, wiſzauri krotota. Otrās figurās bluhſe ar ſmaltaſtu

iſſchuwumu waj ari ſpizu aplikaziju garnituru. Treſchās figurās ſmalta bluhſe pagatawojama no trihsſtuhvaina ſpizu laſatina — protams, ka ſem ta wajaga buht bluhſet no tahdas pat drehbes kā ſwahrki. Beturtai figurai weſtite un peedurfnēs noſchuhtas ſmalkeem leekumeem jeb ſaltitem.



Nr. 1 a.

Nr. 2 a.

Nr. 3 a.

Nr. 4 a.

PARIZES LATV.  
MAKSL. U. RAKSTŅ.  
VEIG. PULCINŠ



Nr. 1 a.

Nr. 2 a.

Nr. 3 a.

Nr. 4 a.

Paſſi jeb garnejumu ap plezeem war iſſchuht ar rupju ſihda deegu waj ari rotat ſpizu aplikazijam. — Tagad modē gluda, gaiſchi peleta drehbe. Pee gaiſchi peleteem ſwahrkeem tad ari mehds wilkt daſchadas tumſchkrachfainās bluhſes. Parizes modes lapās ſihmetas pa galwenai datai figurās gaiſchi peleteem ſwahrkeem, pee kureem bluhſes ſilā, wioletā, ſarſtanā, ſakā un pat melnā krahſā — kaſ iſskatas pat glihtati un weiklakt nekā tumſchee ſwahrki. Pee melneem ſwahrkeem gan mehds wilkt baltas bluhſes, kuras wiſpahr koti eezenitas. Un kaſ gan ari jaunu ſeerweeti lai wairak gresnotu nekā balta, zaurſpihdiga tehpa. Baltās bluhſes tagad mehds garnet ari melnām ſpizem, kaſ teeſcham iſskatas ſmalta. Ari pee ſche paſneegteem modes paraugem war rihtotees tahdejadi, ka ſwahrkus pagatawo gaiſchi pelekus, bluhſi baltu muſlina un ſpizu garnejumu leek melnu.

Smalkatā ſaſona ſwahrku un bluhſes ſchnites buhs dabujamas pirkt Ernſta Plates grahmatu pahrdotawā, Riģā, ſtahrnu eelā.

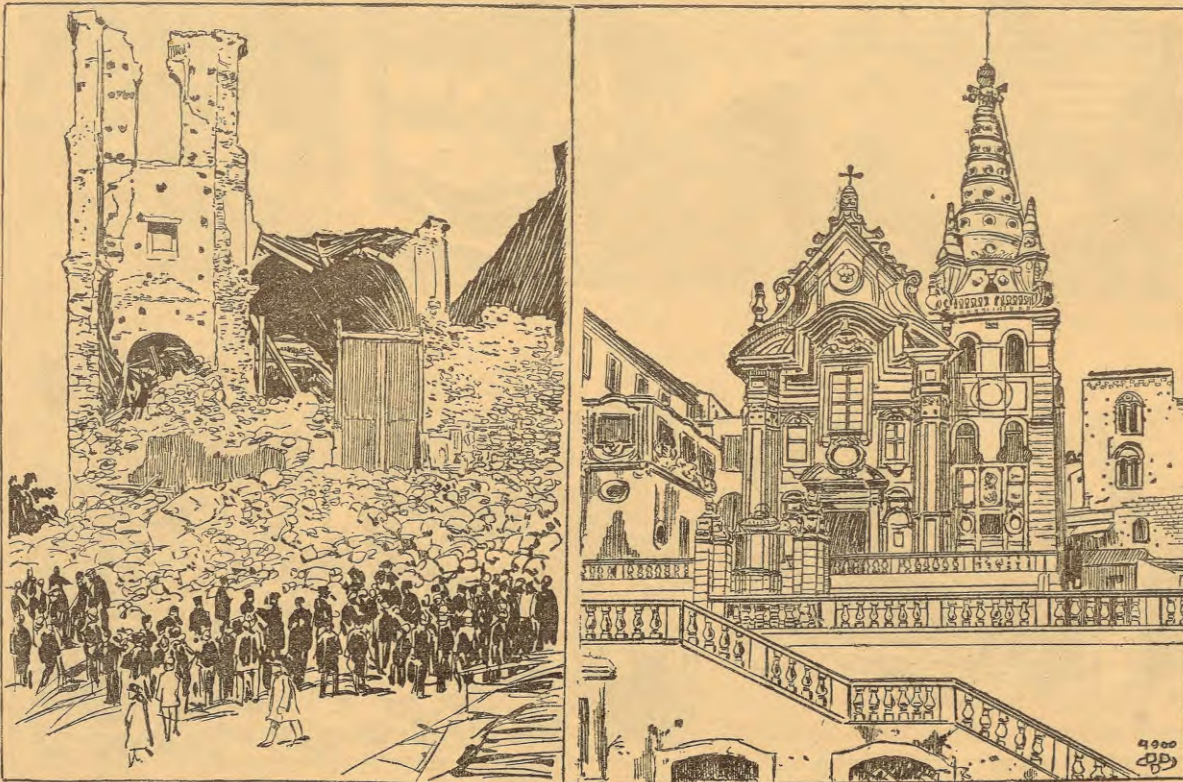


## Semes trihze Italijā.

Semes trihze, kura 15. (28.) dežembri ap pulkstēn 5<sup>1/2</sup> no rihā, peemelleja Deenwidus = Italiju un Siziliju, ir weena no wisleelakām wehsturiskā laikmeta katastrofam. Pehz lihdsšchinejam sinam bojā gahjušči ap 200,000 zilweku. Materialos saudejumus rehina wismas us kahdu miljardu — 1000 miljonu liru. Isnihzinatas wairak pilsehtu. No staitās Mešnas, kurai bija ap 160,000 eedšiwotaju, atlikušās wairs tikai drupas, kuras aplahji leelako datu pilsehtas eedšiwotaju un wirs kūrām spotaini pazetas šhur tur pa nefagruwuscham muhrām . . .

Tahds pats liktenis, kā Mešnai, arī Redšjai Kalabrijā. No Redšjas 40,000 eedšiwotajem tikai nedaudsi isglah-

teek kas breesmigs. Uslezu kahjās un sauzu sawu apkalpotaju, kura eestreen saudama: „wisš bruht kopā, glahš-šmees!“ Lai gan biju neapgehrbušēs, tomehr fekoju sawai kambarjumprawai. Mehs steidsamees pa koridoru us trepem. Bet — trepju wairs naw. Ko nu? Kamehr es putektu mahkonē eetihta wehl raugos us trepem sajuhtu, ka flihdu us leju. Neatrodos wairs treschā stahwā, kur bij mana istaba. Paščusturas dšāa peepeschi manē atmostas wisā tās stiprumā. Aismeesdu azis un lezu semē. Ležot islausu abas rokas. Tatschu wehl peezechlos. Issamifumā radās spēhš. Un nu prom pahri par drupam us oštas pušt! Manā preeščā wisš eetihts beesā putektu mahkonē. Lauschu



Sw. Gregora baņiža preešč un pehz katastrofas.

bušchees. Saprotams, ka zeetuščas arī wehl zitas pilsehtas. Bet wiswairak zilweku dšiwibu gahjuščas bojā Mešnā un Redšjā. Wisstipraka semes trihze pehz kahda „Berliner Local-Anzeigera“ korespondenta sinam bijuše starp Szillu un San Dschowanu Kalabrijā. — Desmiteem tuhštostscheem zilweku palikušči puspliki un bes pajumta un bes maises.

Pošis nebuhtu bijis tik leels, kā tagad, ja semes trihze, kā flahda walgs, nebuhtu eedšiwotajus pahrssteiguse tik agrā rihā. Pilsehtās wehl dušeja. Dikšč klufums walbija wisaplahrt. Peepeschi breesmigs trokšnis, it kā no leelgabaleem, juhra šchaufmigi krahs, wisš irst un druhy. „Es,“ tā stahsta operu dšeedataja Paula Koralek, „pahrnahzu pehz „Aidas“ israhdes Trinatrijas weefnizā. Newareju aismigt. Biju tā ušbudinata no leelas peekriščanas, kuru eeguwu Aidu tehlojot. Nomodā pagahja wairak stundas. Peepeschi sajutu, ka no-

bari us eelam peesauz Kristu un behg kā apsehsti. Kad nonahzu lautumā pee krašta feja man aškoja. Atstatos. Mešna leesmās. Dauds weetas iszehlušchees ugunsgrēht. — Juhra fazehlušēs. Bangas pluhst pilsehtā. — Schauchaligi palihgā sauzeeni atšfan is muhru drupam, sem kūrām palika arī mana kambarjumprawa. Wikai nabadštei nebija duščas lehst man pakat. — Mehs pulzejamees wisš Palizata bulwara drupu preeščā pee krašta un gribejam tikt us kahdu kugi, ko eeraudšitu. Bija wihreeschi, seeweetes, behrni. Wisš gandrihš pliki un drebeja no bailem un aukštuma. Relaimē wisus bija saweduse kopā. Tā mehs gaidijām lihds pulkst. 11 deenā, kamehr muhs beidsot usnehma „Piemontes“ kuga kapteinis. Es esmu wisu saudejuse. Tikai dekis, kura esmu eetinušēs un pahra wezas tupeles man wehl atlikušči. Wakaru eepreešč, likās, ka esmu safneguse sawas laimes

augstako pakahpi. Schodeen jau esmu postā un nelaimē. Manas abas rokas islaustas." To teikufe nelaimigā operu dseedataja fahkufe ruhgti raudat.

Nekahda fantastija nespehji spilgti deesgan istehlot wifas breesmas un schauschalas, neweena spalwa breesmigo nelaimi pilnigi aprakstīt.

Luhf nes jaunū un reti skaitu seeweeti! Winaī rokas un kahjas pagalam — fadragatas. Sirdi fatrizinoschas waimanas pluhsti pahr winaš luhpam. Bet ne par fawu pašchas likteni. Wina breesmigā ismifumā fauz pehž fawa wihra un behrneem, fauz schauschaligi, lai tos glahbtu.

Dwehseles fahpes pahrlēelas. Kluff nostan wahrdi: „muhšchigu meeru!“ Noleektām galwam un fagraustī laudis schaufti: „muhšchigu meeru!“ Pet tad firmais Kristus kalps beidsot lehni dwešdams „Duseet meerā“ wairs newar fawalbitees un fahf schauftet, tad raud, ruhgti raud it wif.

Par schis breesmigās semes trihzes zehlonēem, wispahri par semes trihzem turpmāf pašneegsim pašchakus rakstus. Schoreis fahhdstinaschanai wehl tikai minešim fetofchas katastrofas: 79. gadā pehž Kr. semes trihze faweenota ar Wesuwa iswehrdumeem isnihzinaja Pompeji un Herkulanuma pilsehtas. Bojā gahjuschi toreis ap 30,000 zilweku; 526. g.



Mešinas drupas.

Nabadšite wehl nefin, ka tee wifī jau atraduschi nahwi sem drupam. — Šchi nelaimigā seeweete ir frantschu konsula kundse.

Daudši eewainotee breesmigi fakropfoti. Palihdšiba, to sneeds eewainoteem, wispahri dšihwi palikufcheem, famehrā ar nelaimes leelumu, neeziga. Ne tuwu naw eespehjamš wifseem lihdsēt.

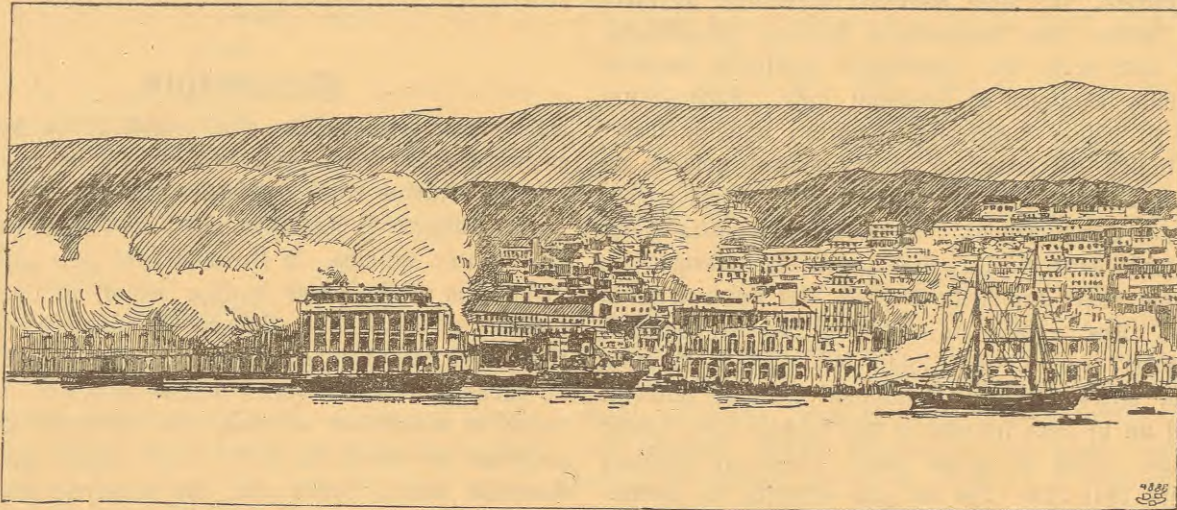
Ari bojā gahjuschos naw eespehjamš kahrtigi apbedit. Kas lai winaš wifus ari atrod sem drupam?! Drupas wifas atrakt ari nemas neeedroschinas. Iszehlufēs breesmigā lihku smaka. Waidas, ka drupas atrofot neiszekas sehrga. Uffkata wifu pilsehtu tapehž kā weenu weenigu kapu un wifus bojā gahjuschos kā weenā kapā sem drupam gukofchus. Un erzbiškaps D' Arrigo eeswehti Mešinu — scho daudso tuhlfstofchu nelaimigo kapu. — Grehti winam nahkas to isdarit.

semes trihžē Widus juheru eerobeschojofchās semēs dabuja galu ap 120,000 zilweku; 1631. g. semes trihze un Wesuwa iswehrdumi isnihzinaja 20,000 zilweku dšihwibu un 1794. g. — 25,000 zilweku dšihwibu; 1693. g. Ēna kalns fahfa fskaudigi ismest lahwu, iszehlās ari wehl semes trihze un bojā gahja pahri par 60,000 zilweku. Sizilijā toreis isnihzinaja 54 pilsehtas un ap 300 zeemu. 1724. g. semes trihze Deewidus Amerikā isnihzinaja Limas un Kalao pilsehtas, pee kam dabuja galu 18,000 zilweki, 1667. gadā semes trihze Kaukassijā isnihzinaja ap 80,000 zilweku, 1703. g. Japanā — 150,000, 1755. g. Lisabonā — 60,000; 1783. g. Kalabrijā — 30,000; 1797. g. Ēkwadoras un Peru walstīs (Amerikā) — 40,000; 1812. gadā Karakafā — pahri par 20,000; 1868. gadā semes trihze Peru un Ēkwadorā atkal isnihzinaja wairāf pilsehtu, pee kam galu atrada ap 70,000

zilweku. 1880. gadā Chiofas falā fageuwa 14,000 mahju, bojā gahja 3,541 zilweks. 1883. g. fahka tratot Krafotao ugunswehmeju kalns, juhrā fazehlās breefmigi wilai, bojā gahja Andšaras pilfehta (Dšawas falā), ap 35,000 zilweku dabuja galu. 1876. gada Bramaputras upeš eetekā

guhšineezibā. Wahzeem ņhaī farā miruņho bija 38,278 wihri.

Ja wehrā nemam atņewiņņas kaujas, tad redņam, ka peem. pee Austerližas, kur kahwās 154,000, krituņņu un eewainotu bija 38,000; Senas kaujā — 31,000, kaujā<sup>7</sup> pee



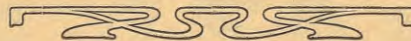
Mejina katastrofas rihtā.

semes trihze fazehlufe tahdus wilaus, ka tee pahrupluhņdami kraņtus iņnihzinajuņņi ap 150,000 zilweku dņihwibu.

Salihdņinaņņanai ar ņaudejumeem, kas zekas no semes trihzem, peewediņim ņhe wehl kahdas kaujas un karus. Wahzu-frantuņņu karā frantuņņi pawiņam paņaudeja 136,000 wihru, no kureem 80,000 krita uņ kara lauka, 36,000 mira wehlaņ aiņ eewainojumeem Franziajā un 20,000 mira wahzu

Maņkawas upeš 74,000, Leipzigas kaujā — 107,000, kaujā pee Waterloo — 51,000, Solņerinas kaujā — 37,000, Rōnig-grežas — 33,000, Grawelotas — 62,000, Sedanas — 68,000 un Riojanas kaujā — 60,000.

Pehedejā semes trihze Italiajā tā tad, ka redņams, gahjuņņi bojā wairak zilweku nekā wiņā leelajā wahzu-frantuņņu karā.



## Kultureli-ņabeedriņks atņkats uņ 1908. gadu.

### A. Kreewija.

„Kulturela darbiba“, tahdu loņungu notezejuņņais gads ņawā ņahkumā atrada jau preeņņā un mantoja no eepreeņņeajā gada. Paraste ņtrihdini par un pret ņho loņungu jau 1907. gadā bija iņkaroti un iņkaroti ar tahdu iņnahkumu, ka gandrihņ wiņs tas, kas 1908. gada dņihwē ir darits un bihņs poņitiws, ir aptwerams ar ņho apņihmejumu „kulturela darbiba“. Kulturelā darbiba ņahjās neņeno gadu politiņlās zihnas weetā. Politiņlās zihnas atteežas uņ dņihwes ahreeni un to noluhņs ir pazelt dņihwi groņot noteizoņņās normas. Kulturelā darbiba wehrņņas uņ dņihwes faturu un eefņheeni un peegreeņņas paņņeem dņihwotajeem un darinatajeem, kuruņ ņauzam gan par zilweņeem, gan pilņoneem, gan tautu. Tapehņ ari newareja buht zita loņunga pehņ tam, kad gai-ditās uņwaras weetā bija japeedņihwo ņaudejumi. So ņaude tifaī tad, ja naw bihuņņi ņpehņi peeteekofņhi ņagatawoti. Un kulturelā darbiba noņihmē — ņpehņu gatawoņņanu, raiņņņanu un kopofņņanu. Tautā pehņi weenmehņ ir, bet ņpehņi ir ņnaudofņhi un darbigi. ņnaudofņhos ņpehņus pahņwehņņi modriogos, iņglihtotos, tas tad ari bihņs 1908. g. uņdewums.

Gads eefahņās wiņai ņihmigi ar iņglihtibas darbineeku kongreņu Peterburgā. Dalibneeku un preeņņneņumu ņtaits bija wiņai prahws un daņhads, tā ka kongreņs bija modi-natajs wisleelakā mehņrā. Kongreņa darbi gada widū iņ-nahja drukā un ņneedņ toti bagatigus materialus un eero-ņinajumus. ņafarā ar kongreņu radās toti daudņ jauna tihpa beedribu — iņglihtibas beedribas, tiņpat Peterburgā, Maņkawā, ka zitās leelās un maņās pilņehtās un ari uņ laukeem. Peterburgā ka galwenās iņglihtibas beedribas darbojas Iņglihtibas lihga un Tautas augņņkolu beedriba, kurās darbojas augņņkolu proņefori un dozeti. Weņ tam wehl minamas wairakas ņtrahdneeku iņglihtibas beebribas. Darbibas weidi ir preeņņņlaņņjumi, gan atņewiņņhi, gan ņņtematiņki un weņeli kurņi, wakara un ņwehtdeenās ņkolas, derigu rakņtu iņdoņhana, iņplatiņhana un kopiga laņņhana, biblioteku un laņtawu eerihņoņhana u. t. t. Iņglihtibas ņlahpes tautā parahdas ahņrahrtigi leelā mehņrā, bet deem-ņehņl tiņpat ahņrahrtigi ir ņpaidi un ņņehņerņņhi, ko peedņihwo iņglihtibas beedribas un kulturelā darbiba. Wiņur paņtaņ-woņņee ahņrahrtjeje ņtrahwoņki dod adminiņtrazijai eefpehju

leegt itin wiſu aif wiſneezigakeem un pat pawifam beſ eemeſleem. Un adminiſtrazijas azis jebkura dſihwiba, beedroſchanas un paſchdarbiba tautâ nereti ir kaut kaſ ſchaubigs un noſeedſigs. Tapehſ geuhti jazihnas ſawâ darbâ ari wiſeem teem ziteem paſchdarbibas weideem, kaſdi pagahjuſchâ gadâ parahdijufchees. Râ tahdi minama kooperatiwâ un arodneezifkâ kuſtiba. Ari kooperatiwâs kuſtibas uſplauſchana pehdejâ laikâ weda pee kooperaziju darbineeku kongreſa, kuſch notika Maſkawâ pa Leeldeenu laiku. Kongreſs nodarbojâs ar wiſam kooperazijas noſarem, apſtatija kooperatiwo kuſtibu ari ſakarâ ar zitam dſihwes noſarem un parahdibam, kapehſ tam ari bija japazeefch daſchadi trauzejumi un aprobeſchojumi. Kooperatiwâ kongreſa darbi iſnahza drukâ gada beigâs. Gada widu bija nodomats un ari fanahza preſes darbineeku kongreſs, bet nekaſ no wina neiſnahza. Tur wainigi tee ahrfahrtigi geuhtee apſtahkti, kaſdos preſe atrodas. Taſ iſhajâ laikâ, kopſch Kreewijâ paſtahwot preſes brihwiba, ir aiſleegti ap 300 periodifki iſdewumi un uſ teem kriuſchi ap 300 daſchadi ſodi, kamehr nebrihwibas laikos 40 gados (1865.—1904. g.) daſchadu ſodu bijis tikai 715. Bet ari ziti apſtahkti, beſ adminiſtratiweem ſpaideem, ir nowedufchi ſchurnaliſtiku pee krihjes. Leelâ mehrâ maſinajeſ laſtaju ſkaiſs waj ari no nopeetneem iſdewumeem pahrgahjis pee ſlepenpolizistu un kriminalſtahsteem. Râ gatawâ ſehrga ir ploſtjuſes tautas neiſglihtotâs un ari ſkolas jaunibas aprindâs Pinfertonu, ſcherlofu Holmfu u. t. t. literatura, kamehr daufi no inteligentajam aprindam atgreesufchi muguru wiſam idejam un kehrufchees pee jaunlaiku pornograſijas. Zittahrt „wadofchee“ kreewu beſajee ſchurnali tikai ar leelam puhlem turas wirs uhdens waj eet no rokaſ rokâ. Un naw tee wairs wadofchi neween tapehſ, ka naw wedamo, bet galwenâ kahrtâ tamdehſ ka paſchi neſina, kâ un kurp eet un weſt. Un wiſpahy ir ſudufe tiziba uſ kaut kaſdu dſihwes wadiſchanu no atſewiſchu zilweku puſes, bet tâs weetâ ſtahjas tiziba uſ dſihwi paſchu. Ta neſtahw uſ weetâs ari tad, kad mehſ nekahdas dſihwibas neredſam un tikai ſewiſchi juhtigas azis un auſſs mana, ka kaut kaſ noteek un nahſ.

Râ ſabeedriſſs notikumſ wehl jamin ſeeweeſchu kongreſs Peterburgâ dezembra mehneſi. Apſpreeſto jautajumu un apmekletaju ſkaiſta ſinâ ſchis kongreſs war ſtahtees blakam iſglihtibas darbineeku kongreſam gada ſahumâ. Ari zitâ ſinâ abeem ir lihſſiba, peem. kâ weenâ tâ otrâ kongreſâ dalibneeki noſchſihras diwâs grupâs — pilſonifko un proletariſko uſſkatu peekritejoſ. Seeweeſchu kongreſâ proletariata preeſchſtahwes noleedſa ihpaſchas ſeeweeſchu kuſtibas wjadſibu un weenas kopigas ſeeweeſchu apweenibas eeſpehjamibu. Proletariata ſeeweete warot tikai kopâ ar wiſu proletariatu ſawas teeſbas iſkarot un aiſſtahwet. Kongreſs tomehr nolehma Wiſkreewijas ſeeweeſchu ſaweenibu dibinat un peebedrotees ſtarptautiſkajai ſeeweeſchu teeſbu lihgai. ſchi kongreſa raſchigo darbu eeſpaidam buhſ japarahdas jaunajâ

gadâ, tapat kâ ari zitâs ſabeedriſſâs dſihwes un kulturelâs darbibas noſarâs jaunajam gadam peenahkas buht galwenâ kahrtâ par eeſahktu darbu turpinataju. Tikai ahrfahrtigi un pehſchchi apſtahkti waretu ſabeedriſko dſihwi warbuht atkal eewadit zitâs fleedâs.

## Kreewijas

walſis dome ſawu darbibu atkal eeſahks 20. janwari. Pahjuſchâ gadâ, newar ſajit, ka winaſ darbiba buhtu bijuſe raſchiga. Nunats daufi, bet faktiſki panahſſs maſ. Arween wairaf iſrahdas, ka ſinantiſchu miniſtrim Kofowzewam ſawâ ſinâ tomehr taiſniba, ka Kreewijâ wehl naw parlamenta. Lihſi ſchim walſis domes darbiba wairaf tik lihſſinajuſes kontroles eeſtahdes un ne likumdeweja parlamenta darbiba. Bet zereſtm, ka ſchajâ gadâ leetas groſſſees uſ labo puſt un ka gada galâ warâs ſajit: paldees Deewam, ka mums tomehr ir parlaments. — Galu galâ ari daufi atkaraſ no perſonam un leetas, ka walſis dome truhtſt genija, kaſ Kreewijai waretu rahdit zeku, kaſ nowed pee wiſpahrejas labſſahjibas.

Kofubakina weetâ, kurem laikam buhſ jaiſſtahjas no domes, kadeti Peterburgâ par kandidateem uſ domneeka amatu grih uſſtahdit bijuſcho ſemkopiſas miniſtri Rutleru un generali Subotiſchu.

Ar preeku atſihmejamſ ſekofchais: 73 perſonas, kuras no ſekaterinoflawas kara teefas par uſbrukumu Katrinâs dſelſſzetam neſen tika noteefatas gan uſ nahwi gan pee ſpaidu darbeem, eeſneedſa uſ Keiſara Majeſtates wahrdu luhgumu, kureâ noſchehoja ſawus darbus un luhdſa peedofchanu. Uſ luhgumraſta Wina Majeſtate Keiſars paſchrozigi peeſihmeja:

„Dahwinat wiweem dſihwibu un atweeſglinat to likteni.“

1. janwari pulſſten 2 un 45 minutâs rihtâ ar ſerdſtreeku nomira admirals Koſcheſtwenſkis ſawâ 59. dſihwibas gadâ. Ar nelaika wahrdu ſaiſtita nelaimigâ juhraſ kauja pee ſuſchimas. Bet, japeeſihmâ, neſtahweja zil-

wefa warâ uſwaret ar tahdeem fugeem un leelgabaleem, kaſdi bija Koſcheſtwenſtim, japanu ſipro floti. Koſcheſtwenſta weetâ katus zits ari buhtu kauju ſaudejis.

**Iſzetofchana iſ Kreewijas** peenemas. Râ „ſinantiſchu Wehſtneſſs“ ſawo, tad 1901. gadâ no Kreewijas uſ Ameriku iſzetoja pawifam 85,000 zilweku, bet 1902. g. jau 107,000; 1903. g. — 136,000; 1904. g. — 145,000; 1905. g. — 185,000; 1906. g. — 216,000 un 1907. — 259,000. Tâ tad pehdejo triju gadu laikâ iſzetofchana no Kreewijas uſ Ameriku wairaf nekâ trihſſtahrt peeauguſe. Wiſwairaf iſzeto ſchihdi. 1907. gadâ peem. no 258,943 iſzetotajeem ſchihdu bija 114,932, t. i. tepat puſe no wiſeem iſzetotajeem. Pehſ ſchihdeem wiſwairaf iſzeto poti, tad nahſ leiſchi, ſomi, wahzi, latweeſchi u. t. t.



Admirals Koſcheſtwenſkis †.

Isžeto wiswairaf, redsams, zittauteefchi un ne pašchi kreewi. Bet ari kreewu isžetofšana pehz ta pašča „Finantschu Wehstnescha“ sinam peenemotees. Meklejoj pehz zehloneem, kas isžetofšanu tā weizinajufchi, tee nebuhs tahtu jamelle. Behdejo gadu notikumti bes fchaubam us isžetofšanu darijufchi leelu eespaidu. Siws, kà faka, melle kur dftak un zilweks kur labaf un — drofchat.

**Jauns Kreewijas aifnehmums.** Behdejais tarfch un revoluzija stipri fatrizinajufchi muhsu walfis finanses. Jau ilgaku laiku bija fajuhutama jauna aifnehmuma wajadftba. Tagad nu, kà no Parises fiao, laimejees atkal Franzija dabut naudu. Aifnemfchotees wefelus 1400 miljonus franku.

## Baltija,

kà awises fiao, teefcham gribot fahft apmetinat kreewus. Wispirms fcho effperimentu gribot isdarit flukstes apgabalà. Witefhtà notureta kahda fapulze, kurà pahrrunats fchahds folis. Agrarbanka weizinafchot kreewu apmetinafšanu Baltija. — Jafchaubas, waj kreewu semneeks, kaut ari ar wifseem pabalsteem no walfis pušes, warès fefmigi fazenstees ar latweefcheem. Un jif ilgi tad walfis dos klaht?

**Krona mefchfargu** leeta gada beigàs atkal wehrfa uf fewi wispahreju ufmanibu. Leeta ari ir wifai fwariga. Grosas ap kahdeem 4 milj. rubkeem, jif leela apm. krona mefchfargu mahju kopwehrtiba. Domenu walde ir tajos eekatos, ka wina war krona mefchfargus pehz patikas isliff no mahjam un mahjas atdot ziteem. Bet mefchfargi fawu kahrt atkal domà, ka wina mahjas ir semneeku mahjas ar wifam to teefbam un peenahfumeem un ka tàs tapehz peeder wineem un domenu walde war tos tikai atftahdinat no amata, bet nekahdi teem newar atkemt mahjas. Prinzipà fcho leetu jau agraf iffchfihra mefchfargam Grünbergim par labu walboschais fenats. Nefen nu atkal Selgawas apgabalteefa mefchfarga Dumpes leetu iffchfihra tahdà pat garà.

Interesanti redset, kahdi fchi mefchfargu leeta galu galà beigfees.

## Riga

**Kara teefa,** kà „Latw.“ fiao, 5. janwar isteefaja diwas apfuhdfibas. Pirmà no tam bija pret maspilfoni Karli Golubowfku, semneekem Fahni Melbifki un Hugo Mileri par peederibu pee Selgawas fozialdemokratu strahdneeku partijas. Pee apzeetinafšanas 1907. gada dezembri wina dffhwokfos bes tam wehl usgahja leelatus krahjumus aifleegtu rakftu. Golubowfku noteefaja uf 2 gadeem 8 mehnefcheem pee fpaidu darbeem, bet Melbifki un Mileri uf nometinafšanu Sibirija. — Otrà apfuhdfiba bija pret 23 gadus wezo Fahni Dfti un Furi Liniau, 27 gadus wezu. Wini bija apfuhdfeti par to, ka kopà ar ziteem faundareem eeburufchi 1905. gada 30. dez. Jaun-Selgawas aprinka Meretas pagasta Palfenu mahjās, kur nofchawufchi mahju ihpafchneeku Peteri Benkiti, bet wina abus brahtus un kahdu kalpu eewainojufchi. Loreis ftarp usbruzejeem un mahju eedffhwotajeem iszchlufes apfchaudifšanas, pee kam eewainots ari weens no usbruzejeem.

Gewainoto Dfti Liniafch bija aifswedis pee ahrsta. Palfenu mahjam isdarits usbrukums tadeht, ka brahtu Benkiti un ziti fchās mahjas eedffhwotaji mihtinos tikufchi isfludinati par speegeem un nodewejeem. Teefa atfina abus apfuhdfetos par wainigeem un noteefaja — Liniau uf wifu muhschu pee fpaidu darbeem, bet Dfti uf nahwi zaur pakahrfchauu.

— 7. janwar kara teefa ipteefaja fuhdfibu pret Weftenas pagasta (Widsemè) lozekli Rudolfu Muhneeku, kufsch 1908. g. 11. un 12. majà Domopolftas pagastà (Luzinas aprinki, Witebftas gubernà) bija fchahwis uf polizisteem. Muhneeku noteefaja uf nahwi zaur pakahrfchauu.

## Ahrsemès

pagahjufchà gada fahfumà — 19. janw. (1. febr.) no nahweja **Portugales** karali Don Karlofu libds ar kronprinzi. Karalis bija atzehlis konstituziju un waldbija ar fchitku palihdfibu. Konstituzijas atzefšana walfi fazehla leelu nemeeru. Kadàs fawehrestiba pret karaka namu un karalis konstituzijas atzefšanu aifmaffaja ar fawu un fawa wezaka dehla dffhwibu. Uf trona nahza karaka otrs dehlis — Manuela, kufsch walda konstituzijas garà. Rakfturifki, ka pagahjufchà gadà waldbibas wispahri tihfoja aprobeschot waj atzelt konstituzijas. Un zihnas par un pret konstituzijam wehl arween turpinas. **Persijai** peem. fchachs dewa konstituziju, bet kad tautas weetneeki fanahja un nefpreeda tà, kà fchachs wehlejās, tad tautas weetneekus atlaida, isfludinaja jaunus wehlešanas, isdewa jaunu, aprobeschotatu konstituziju u. t. t. un galu galà, kà arween ffaidraht redsams, fchachs konstituzijas wairs pawifam negrib dot.

Lihdfiga parahdiba **Kina**, kur ari isfludinaja konstituzijas eewefchana. Bet gada beigàs liberalako walfis wihru Suanfchikaju treeza pee rata un, redsams, konstituziju grib eefchuhfchot muhscha meegà.

Leelas pahrgroffibas gada otrà puše notika **Turzija**, kur jaunturki negaidot nahza pee waras. Bija sultanam jaeewed konstituzija. Jaunturki bija isweizigi dabujufchi kara spehtu uf fawu puft un tà pahrgroffibas wareja notift titlab kà bes afnu isleefšanas. Atklahja jauno parlamentu ar fultana trona runu. Par tautas weetneeka nama presidentu eewehleja jaunturku wadoni Mifa beju. Kamehr Turzija eeweda parlamentu **Austrija** peefawinaja un peeweenoja few Bosniju un Herzegowinu un **Bulgarija** isfludinajās par patftahwigu walfi. Schahdi Austrijas un Bulgarijas foki tikfo jau wezà gadà nefazehla pafaules kara. Eiropas diplomati gan nopuhlas karu nowehrst, bet kara breefmas wehl tomehr naw galigi nowehrstas. Jadomà gan, ka Italias katastrofa ari fawufahrt nahks meeram par labu. So jafchaubas, waj gruhti peemekletà italeefchu tauta karam iszetotees kertos pee eerotscheem un eetu fawàm abàm beedrenem — Wahzjai un Austrijai palihgà. — **Wahzija** parlaments un tauta gada beigàs fawam keisaram isfazija protestu, ka tas ar fawàm runam un eemafifchanos politikà kaitejot wahzu walfis interesem. Atbildigs tautai efot walfis kanzlers un lai walfis kanzlers tad ari pats wadot politikū

un ķeizars lai wairak atweļkotees nomalis un mafak runajot. Tas bija fahpigs zirteens preefš wahzu ķeizara. No wahzu Miķela reti kahds wairs bija sagaidiis tik wihrifšigū walodu.

Wāļstju grupeschanās arween wairak notifuse treifa-beedribai par flittu. Gada fahkumā **Seemet-Amerikas Sāweenotās Wāļstis** un **Japana** stahweja naidigi weena otrai preti. Gada beigās tās islihgā un noslehdā fawstarpeju lihgumu.

Gewehrojams politifšs fahks, ka wezu wezās eenaidneezes **Anglija** un **Kreewija** weena otrai tuwinajufšās un noslehgufšās fawstarpeju lihgumu. Perfšjā winaš uf fchi lihguma pamata tagad rihtojās kopeji, kas agrak nebuhtu bijis eefpehjamš. — **Spanija, Portugale, Itālija** tuwojufšās Franzijai un Anglijai.

Tā isnahk, ka weenā pušē tagad stahw Wahzija ar Austro-Ungariju un otrā pušē waj wiša pahrejā pāfaule, ka Kreewija, Franzija, Anglija u. t. t.

**Iščifagā**, 16. (3.) janwari. Amerikas laikraksti fīaw: Amerikānu teefa nolehma is d o t Kreewijai uf winaš peeprāfšjumu la t weefšū rewołuzionaru **Kriščjahni Rudewizu** (newis Rudowizu, kā daščas awišeš fīawjufšās), kuršč teef apwainots kā dalibneekš pee flep-fawibam un dedfīnāfchanam **Behnes** p a g a f t ā un apfabrtne, kursēmē. Kriščjahnis Rudewizs ir 35 gadi wezš un peederigš pee Meščamuiščas pagasta, Dobeles aprinkē. Wina aifstahweja pee amerikānu teefas adwokati Klaranfš Darowš no Iščifagas un Išals Hurwifšs no Nujorkas. Leezineeku noklauščināja ap 40 zilweku. Brahwa turpinajās 5 deenas. Rudewizs atfīnās, ka Šchagares meestā wifšgan efot balfojis par Wilhelmines Hinze un Leščinfsku nokauščānu, bet pee pašas noslepkawofšanas wifšgan klāht neefot bijis; ar ziteem kopā wifšgan efot tīkai islawpijis 3 dšihwofkus. Beidsot teefa pāfludināja, ka **Rudewizs is d o d a m s Kreewijai**, tadeht ka starp abām wāļstim pāstahwot lihgums par kriminalnofeedšneeku isdoščānu, un Rudewizs neefot nekahds rewołuzionars, bet weenfāhrfšs kriminalnofeedšneekš, jo wifšgan fawus nofeegumus pašradājis tad, kad rewołuzija Kreewijā bijuse jau falaufta, un tā tad wifšgan par rewołuzionaru neefot uifstatams. Noteefatā adwokati nolehma eefneegt pahrfuhdšibu augstākā teefas eefstahdē.

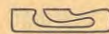
(„L.”)

**Konstantinopolē**, 20. (7.) janw. Wakar Smirnā un zitos apgabalos bija juhtama fīpra semes trihze. Smirnā nekahda nelatime naw notifuse, bet Menemenā fāgruwufšchi fefšchi nami un Fofščā nogalinatās 12 perfonas un wairak eewainotas.

— Jerusalemē apstahkti fareščgijas. Patriarčiju eenehmufšchi arabi, isdšihdami no tureenes greekus. Uf Jerusalemi aifšuhitā turku ismekleščānās komifšja.

**Manilā** (Filipinu falās), 21. (8.) janwari. Luzonas falas deenwidus rihtos Tajabas prowinzē ugunšwehmeja kalns Lagras pašradājis leelu postu. Išnizinata apfabrtne wiša rasča un zeki palifufšchi tihri nebrauzami. Zilweku dšihwibas gan, zif lihds fchim fīnams, naw gab-

jufšas bojā. Gepreefšch eefam uguns wehmeja kalns eefahka tratot, bija dširidama apafššemes fīpra duhkona. Gedfšhwotaji, neparedsedami nefa laba un wehrodami, ka duhkona fāfara ar ugunswehmeja kalnu, fahka jau laifus muft un tā isglahbās no — nahwes.

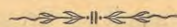


## Zeenujamo laftaju eewehribai.

„Māhjas Weešis” turpmat tā raudfšim eefahrtot, ka apm. 1 drufas lofšne isnahk preefšch fīnatnes, 1 lofšne preefšch daiflitteraturas un 1/2 lofšne preefšch politifšas. Politifškā datā fīneegšim ihfu apfstatu un fwarigatās politifškas fīnās. Par **estetiku** un **etiku** drihsumā pašneegšim profefora Fr. Paulfena un profefora D. Liebmana apzerejumus.

Par **semes trihzem** eeweetofšim profefora Krūmmeka rakftu. Beš tam par semes trihzem, wulfanifsmu u. t. t. wehl pašneegšim wefelu rindu zitu apzerejumu, lai pamatigi waretu eepāfšhtees ar semes trihzem un to zehloneem.

Par **ahrfšneezibu** mums laipni foltjufšchees fīneegt apzerejumus wairak muhfu ahrfsti.



## Grahmatu galds.

Mums peešuhitās fchahdas jaunās grahmatas:

1) Mafais teatrs. Efatuwei israudfšitu lugu un preefšchnefjumu krahjums. Lejas Krūhmina waditš. Nr. 5. „**Burwe**”. Drama weenā zehlēnā no Heiricha fon Šullerna. Latwifki tulkojis Lejas Krūhminfš. Rīgā, A. Gehrtā grahmatu pahrdotamas apgahdibā.

2) Dfeefmas weenai balfij ar klaweeru pamadijumu. Nr. 39. „**Sapnis**”. Tekfts no J. Poruka. Mufta J. Penza. Apgahdajis Karlis Bloffelds, Rīgā.

3) Rīgas Latw. Beedribas Derigu Grahmatu Nodafas isdewums. Nr. 81. „**Sapnis — dšihwe**”. Dramatifška pašaka 4 zehlēenos no Fr. Grillparzera. Tulkojis Wālbis.

4) Rīgas Latw. Beedribas Derigu Grahmatu Nodafas isdewums. Nr. 36. Jaunibas rakfti. „**Nuntšch-Nura pašakas**”.

5) Rīgas Latw. Beedribas Derigu Grahmatu Nodafas isdewums. Nr. 199. Behrneem. V. „**Sehtā, meščā un laukā**”. Stahstini par derigeem un kaitigeem dšihweefteem.



## Walejas wehstules.

**R.** — Iirfīnigi pateizamees par eefuhitto originalstahftu.

**P.** — **Parifē**. Zuhfu kritifsto apzerejumu fānehmam. Daudš paldees! Zuhfu lihdsdarbiba war mums buht tīkai patihstama.

**A.** — Rakftus par kolonifstū dšihwi daščadās wāļstis labprāht eewehrojim.

**I.** — Eefuhitto stahftu newaram ufnemt. Labat fīneegt labus tulfojumus nekā flittus originalus.

**M. A.** Zuhfu originalstahftinu — drufakam.

Redaktors: Dr. philos. P. Sālits.

Ihpāfšchneekš un isdewejs: Dr. phil. Arnolds Plātes.

PARIZES LATV.  
MAKSL. U. RAKSTN.  
VEIG. PULCINŠ

# Rich. Muhrmann tirdzniecības kurši

Rīgā, Vālnu eelā Nr. 30.

Kurši pusgadīgs. Maksa par visu kursu 50 rbl.

Atfēvišķi maksa par grammatikas kursu . . . . .	20 rbl.	Atfēvišķi maksa par komerzreģistrāciju . . . . .	10 rbl.
" " " korespondenču mācību mācību . . . . .	5 "	" " " komerzģeogrāfiju . . . . .	5 "
" " " korespondenču mācību mācību . . . . .	5 "	" " " mašīnās rakstīšanu . . . . .	10 "
" " " korespondenču mācību mācību . . . . .	5 "	" " " stenogrāfiju . . . . .	10 "

Kursu beigšcēee dabū apleezības. Peeteiktees war katru darbbeenu no 3—5 pehž pusdeenās. Mahžibās sabtums 10. janwari, 1/29 wakarā.

## M. Rudsroog,

Rīgā,

leelā Grehžineeku eelā 15,

peebahwā

par lehtām zenam

wifadas

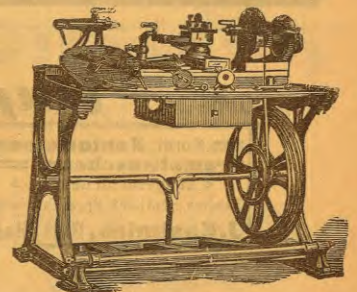
eelšā un ahrsemju sables, apteeku prezes, kimitaktjas, desinfekzijas un pahrseenas moos lihdsfeklus, tā: bindes, wati, gipši u. t. t., kirurgiskus rihtus, sobu un naqu suželkšikus, daščadas smarščotas seepes, odefolonijas, odeerns (smarščainas) no eelšā un ahrsemju fabrikam leelu leelā iswehlē. — Wifadas wilnas, nahtnu, kotwilnas un silda kraščas, uhdens un ellas mahlderu kraščas, gatawas un fanšas, karbolineju preeščā buhwem, seepju sabli ar pamahžiščanu tā seepes wahramas, florkalki, balinasčanas sables, Amerikas seepju pulweri, Krosa seepes, elželjiora seepju pulweri. Feera un sweešta krašču un raugu, piparus, wirzes, kaneli, pulweri un gabalos, wifadas ellas un augļu esenzes mahžliņu uhdenū paņatawoščanai, latu daščadās kraščās.

Kamparu, nastalīnu, kufaiņu pulweri, turku piparus, šalo tarakānu pulweri no Peterburgas medizinas waldes apstiprinātu sem Nr. 5457, Aurasterins, kodu kamparu. Gumijas sprizes, irigatori, stikla un gumijas, tā ari daudsi zitas fainneezibā un ahrstneezibā wajažīgās leetas un welas.

## M. Rudsroog,

Rīgā,

leelā Grehžineeku eelā 15



## Lehtakais maščinū apgahdaščanas awots

bes isnehmuma wifadas sortes.

Cetaises maščinas, lokomobiles, motori, amatu rihtu maščinas, tā ari pilnīgi eerihkojumi preeščā wišam ruhneezības cetaisem, semkopības, industrijas un fabrikam.

Djelnu kraščinis ištabu apturinaščanai. Jaunas petrolejas turinamas kraščinis. Woderni petrolejas gāšes lampu brenneri, gāiščati tā elektriska gāišma. Djelnu kraščinis, gatū preešču un stwju schahweščanai. Wiš pederumi deju fabrikazijai. Uguņš sprizes un pumpji. Dženamas sifnas un sprizu schlaugas. Welas maščajamas maščinas, welas iģreeschamas maščinas, welas rullī. Wiš modernneezības pederumi, tā: peena jeparatori, sweešta maščinas, sweešta

prezes, sweešta mižamā maščina, peena iģmeģinaščanas pederumi, peena trauki ij weena gabala tehrauda bleki stanžeti un fewiščki stipri nožinēti. Tahdas pat peena kamas, peena španni un peena kahrstuwes ir trihšahrtigi tīf išturigi, tā parastā tirģus preze, tadeht fewiščki eeteizami. Djelš pret sagteem un uguni droščki naudas un dokumentu škapji. Wišas rezerwu dakas preeščā Plano plaujmaščinam.

## Hugo Hermann Meyer,

Rīgā, Teatra bulwarī 3.

Firma pastahw 35 gadus.

Leetotu labi nsturetu twaika maščinū, twaiku fatlu, lokomobile pteetiščana weenmehr wehlama.

## Stiprinaščanas

lihdseklis.

Dr. Hommel'a Hematogens

Glepenpadomneeks Dr. A. Kobylins Sw. Peterburgā: „Tefoščā gadā es Dr. Hommel'a Hematogenu parafstiju 28 šastimuschēm augštā mehā ar kroništū anaemiju šlimneekēm, — panahštumi pahršpehja wišas zeriņas, fewiščki pee jauneem šlimneekēm un beheeneem. Panahštumi bij neitī ween apeties ušlaboščanā, bet fewiščki ažiš trihtošča dšhwata fejas krašču un apeties atģreeschanas pee šlimneekēm. Dr. Hommel'a Hematogens ir nepahršpehjamš lihdselks pehž karštuma šlimibam wimu laboščanās šabijā.“

ir no wairaf tā 5000 eelšā un ahrsemju profesoreem un ahrsteem par wislabako atšihš, dabujams wišas apteekās un apteeku preešču pahrdotawās.

Peeprafot fewiščki jaušwter **Dr. Hommel'a** Hematogenu un pašadarinajumi jaatraida.

# Pirmais musikas instituts,

Rigā, Walmu eelā 2,

diē. 1864. g. no **Smila Siegerta** (Reisfar. Kreewijas  
selta medaļas ihpafchneefa).

**Mahzibu fohkums: Zeturtdēn, 8. janvārī.**  
**Jannu skolneeku peeteifchanoš peenem**  
**katrā laikā.**

**Munas stundas** ik deenas no pulkst. 10—12  
un no 3—5.

**Direkzija.**

Deb <sup>t</sup>	Kapitals	Kred <sup>t</sup>
Kursi: <b>Kantoristeem</b> <b>Gramatwescheem</b> ◀ kungeem un damam. ▶ Sakums katrā laikā. Prospekti par w.	Praschana ir: <b>Kapitals!</b> Augstaka alga! Labaks stawoklis! Zeen. weikaln. par wolti usr. kreetn. spekus. Ludsu peeprasit.	J. <b>Kasimirs</b> , Rigā, Basteja bulw. II, pr. kreew. teatr.

No Ministrijas 30. nowembri 1906. gadā apstiprinatā

**Latweefchu Laukfaimneeku**

## Ekonomiskā Sabeedribā

war eestahtees par beedreem wiif pilngadigi abeja dšimuma semeš  
ihpafchneeki, arendatori, pušgraudneeki, laukfaimneezibas un uš to  
atteezofcho nosaru spezialisti, pahrwaldneeki un wišpahri peršonas,  
kuras kaut lahdā finā nodarbojas ar laukfaimneezibu, eemafajot  
wismaf 10 rbf. dalibas naudas un 1 rbf. eestahšanās mafšas.

### Sabeedribas weikali:

Rigā, leelā Kehninu eelā 29, telef. 1379. Jelgawā, Katotu  
eelā 46, telef. 72. Leepajā, agraf Fridrichšons. Wentšpilk,  
agraf D. Meschafs. Bauškā, wezajā klubā. Saldū, agraf Zeelaws.  
Jehkabmeestā, Pasta eelā. Walfkā, agraf P. Saretofs. Wainodē,  
netahl no dšelfszeka stazijas. Šhagarē, pee tirgus. Dobelē,  
pretim hafnizai, Blumberga namā. Smiltēnē, Petersona namā.  
Bez-Muzē, pee tirgus, pahrdod wišadas no laukfaimneeeem  
par wišlabakam atšihtas mafšinas, mahšfligus mehšlus,  
sehšlas un žitas laukfaimneeeem wajadfigas leetas.

### Sabeedriba

1907. gadā pahrdewufe dašhadās prezes par 570,339 rbf. un  
war dot beedreem-eeprizejeem uš tā jau lehtajām pahrdofchanas  
zenam 10% diwidenda uš twaika kušgarnituram, un 20% diwi-  
denda uš wišam žitam mafšinam un beš tam atližinat wehl wairaf  
tuhštošchus rublu preefch wišpahrderiģeem ušnehmumeem, par  
tureem spreediš pilna fapulze 12. junijā, Jelgawā.

Rihkotajs - direktors:

**agronoms J. Bifeneeks.**

## Rigas Laukfaimneezibas Zentralbeedribas konsuma weikals

== Tēhrbatas eelā Nr. 35 ==

peedahwā wišadus mahšfligus mehšlus, tā: tomafa miltus,  
superfosfatus, kaulu miltus, kainitu, fšhilišalpetri,  
kalija fahšus u. t. t.

Wišadus laukfaimneezibas rihtus un mafšinas, tā: arkhus  
un ezešdas, eezeenitās Džiringa atšperu un fšhilihwuju  
ezešdas, sašles un labibas planšamas mafšinas,  
firgu grahbeklus, twaika un gehpeta kntamas  
mafšinas, wehtijamas un sorzešamas mafšinas,  
ekšetu mafšinas. Dašhadus laukfaimneezibā wajadfigus  
peeder., tā: mehšlu un seena dakšajas, lahšstas, kehdes,  
naglas, strikus, dežimalfwarns, mafšinetu u. t. t.

**Peenfaimneezibai:** Peena feparatorus, sweesta fahli, perga-  
menta papiru, lahštuwes, peena traukus,  
peena transportu lannas un wišus žitus  
peederumus.

== Weenmehr kraħjumā: ==

**Mahju grabmatas.** • • • • •

**Lauzineeku mahju grabmatas.**

**Jbres kontrakti.** • • • • •

**Jbres kwihšes** • • • • •

== wišās weetejās walodās. ==

**Ernsts Plates,**

Rigā, pee Petera hafnizās un  
grabmatu tirgot. Šhahru eelā 13.

Manā išdewumā išnahlufšas un dabujamas šahhdas  
ahrstneezibas grabmatas:

**Plaufchu dilons**

un

**ahrstneezibas lihdsekli.**

Sarastijis

**Dr. med. G. Beldau,** prakt. ahstis Rigā.

→→ Mafšā 50 kap. ←←

**Padomi plaufchu flimneeeem.**

Sarastijis

**Dr. med. G. Beldau,** prakt. ahstis Rigā.

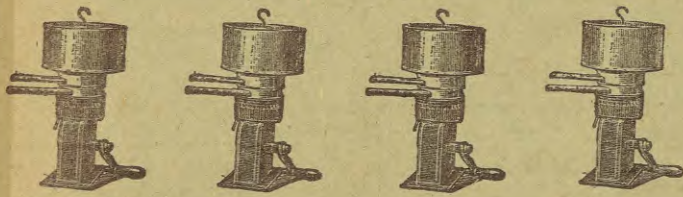
→→ Mafšā 60 kap. ←←

**Ernsts Plates,**

Rigā, pee Petera hafnizās un Šhahru eelā 13.



# Liwonia „Pilseners“ Liwonia „Tip-Top“ Liwonia „Bruhwejums“



## Ģaimā Sweedru zentrifuga „Domo“

- Domo A.**  
ar weengabala trumuli notrejo 33 stopi stundā . . . . . maksā 25 rub.
- Domo B.**  
ar weengabala trumuli notrejo 40 stopi stundā . . . . . maksā 30 „
- Domo Nr. 0**  
ar šķīšwīšcheem notrejo 55 stopi stundā . . . . . maksā 35 „
- Domo Nr. 1**  
ar šķīšwīšcheem notrejo 70 stopi stundā . . . . . maksā 40 „
- Domo Nr. 2**  
ar šķīšwīšcheem notrejo 100 stopi stundā . . . . . maksā 50 „
- Domo Nr. 3**  
ar šķīšwīšcheem notrejo 160 stopi stundā . . . . . maksā 70 „
- Domo Nr. 4**  
ar šķīšwīšcheem notrejo 240 stopi stundā . . . . . maksā 100 „

Ko raksta pirzeji par mušfu zentrifugam? Par peemehru

### Veel-Salazes laukšaimneežibas beedriba:

„Atbildot uz Suhsu god. peeprastjumu deht „Feniksa“ un „Domo“ separatoreem, kuruš mušfu beedri 1906, 1907. un 1908. gados pirkušchi, waram Sumš snot, ka ihpašchneeki **pilnigi** ar teem apmeerinati. Mašchinam ir **wegla** gaita un naw lihds šchim bijuščas wjadšfigas **nekahdas** reparaturas, ta ka pee mums **Feniks** un **Domo** par labeem un stipreem separatoreem teek usstatiti un labpraht pirkti.“

### Par labu nokrejoschjanu un isturigumu teek galwots.

Seetotas zentrifugas teek mainā preti nemtas.

Domo zentrifuga dabujama

### Laukšaimneeku sabeiēribā „Pašchpalihdsiba“ Rigā, Walmu eelā Nr. 2.

## Ch. Jürgensohn,

wihnu leeltirgotawa,

peebahwā

eekšchsemes un ahrseemes wihnus,  
kā arī konjaku „Royal“,  
stipru wihnogu wihnu 50 kap.

fekoščās filialēs:

Suworowa un Dšrnawu eelu stuhri,  
Dalgawas šchofejā Nr. 12,  
Ahgenskalmā, Wlescha eelā Nr. 4a,  
Petschat kunga namā,  
Wehweru eelā Nr. 7, Wez-Rigas stuhri.

Pebrzeet abtrichujamas mašchinas

# „Baltica“



Winas ir beš konkurenzes, weentahrschātās un isturigatās konstrukcijas. Ideals no šchujmašchinam, kas ušlabo darba spēhju un dod labu pekmu.

Dabujamas tikai

**J. Kronberga** šchuj-, adamu mašchinu un welosipedu weikalā,  
Rigā, Rungu eelā Nr. 28.

### Baltijas audeklu manufaktūr-sabeedriba,

R i g ā. (fabrika Kengeragā). R i g ā.

Par fabrikas zenam pahrdod pašchu pahrdotawā

### Rungu eelā Nr. 22

Linu un pakulu dšijas un wifadas audeklu prezes,  
kā ar balinatus un nebalinatus deegus un fehnres.

## Breesmigas zeeschanaas,

garig, un meefig, fagatawo nermositate wiſeem, furi tai par upureem krituſchi. Wina paraſhdas komplizetaſas formās ar daſchabalām ſetam.

Dozefku plehſchana, rauſtiſchana pah-leezigu troſſſchun reebumā, oſchanaas un zitōs ahriqōs eepaidōs, galwas ſahpēs, ur-joſchām un plehſoſchām waj duroſchām ſahpēm gihni, kaſlā waj roſas ſilbos, reibona uſnahtſchana, aſius wiſwoſchana, ſkudras liſſchana un kurluma nomaniſchana, ſirdſkattēs, nogurumā, peepesſchās aiſmah-ſchibas eeſtaſchana, baiſu juhtās, beſ-meedſibā, nemeerigā omā, uſbudinaſchana, ſewiſſſchi rihtōs peezefotees, uniguru ſahpēs, kuras roſas un kaſjas ſilbos turpinajas, lozitanu ſahpēs, tiepomu juſchana, pulſ-ahderu nemeerigā ſiſchana, ſchandſejā, galwas gittē, krampjōs (ari ſmeesſchanaas, raudaſchanaas un ſchahwoſchanaas krampjōs), uſbudinoſchōs ſapnoſ, nodarboſchanoſ ar deenas uſdewumeeem ſapnoſ, brihniſſſchigās eeſahroſchanaas un atkal pretiſbas u. t. t. ir taſhdas paraſhdibaſ, kuras peerahda, kā



## Juhſu nerwi

fabojati. Bahrpubleſchanaas darbā, behdas, ruhpes, wiſabas uſbudinaſchanaas, wiſas ſteigſchanaas un diſſſchanaas modernā diſhiwē, bet ari kaitigās paraſſchās ſairina latru deenu nerwu ſiſtemu un winas zentrālī — ſmadſenes, un nogurdina wiſu pareiſā darbībā lihdſ beidſamam. Sa tee wajadſigā ſahrtā neteel ſtiſprinati, ſelo nenoleebſami agrati waj wehlati pilniga

## lehna nobeigſchanaas

garigu un meefigu ſpehtu pamāſa noſuſchana. Augſtata patahpeena nerwoſs zilweſs preeſſſch ſewis ir kā ſahdōs beedekſis un pahrejoſſſcha zaur ſairinoſcheem lihdſelkeem panahſta, pateeſſibā, eedomata laboſchanaas war gan wahrgulus, bet ne ahrius par pateeſſigo ſlimibu maldinat. Tahda ſtahwolka newajabſetu peelaiſt! Augſchā minetās ſlimibu paraſhdibaſ wajadſetu eewehrot un newilzinat til ilgi, kamehr nerwu ſaſlimiſchana tā eewejōſuſēs, kā janododas ahriſtu roſās. Wahjinateem no kaitigeem eeſpaideem un no wehl kaitigakeem ſairinaſoſcheem lihdſelkeem ſamāitateem nerweem, naw wajadſigi uſbudinaſoſchi lihdſelkti, furi daſchahrit nepareiſi par „nerwu ſtiſprinoſcheem“ teel aſſihmeti, bet wajadſigs pateeſſi ſpehſtinaſoſchus lihdſelklus, par peemebru, labakais uſ-tureſchanaas lihdſelktis ir

**Dr. Hartmana nerwu uſturetajs Cordialins.** Labatee zilweſa organu ſpehſtinaſchanaas lihdſelkti ir — mees un bariba. Meeru jaweem nerweem un ſmadſenem newaram ikreieſ dahwat, kaut gan mums to wajadſetu darit, darbs un ziti uſdewumi mums no tam kawē. Bet tomehr mums par to wajadſetu domat, un wiſmaſ toſ zaur berigām baribas weelam ſpehſzinat un uſturet. Schim noluhſtam wiſlabaki nobēr Dr. med. Hartmana „Cordialins“, pee kura ſaſtahwu dalaſm ſwarigakais ſtarp zitu ir Melins (Lecithin) weela, kaſ nerwu uſtureſchanaat un ſmadſeenu eedobumā tilpat ſwarigu lomū ſpehlē, kā olaſ balumſ preeſſſch muſtukeem. Eaſ noweſtu pa taſhu, ſchāni weetā dot plaſchus ſiniſtus iſſtaidrojumuſ, mehs tadehl atkaufim lihdſelka panahſtumam runat. Mehs dodam ſattam, kaſ par to intrefejaſ, paſcham iſdewibu pahraurwit un weſel. gaitai ſelot. Peeprafeet no mums rakſiſki wahzu waj treewu

**par welti weemu doſi iſmehginaſchanaai!** Iſmehginajumſ walodā, peeleeſot 14 kap. paſtmarkas jums zaur panahſtumeeem peerahdiſ to, kaſ jums lihdſejoſchā (par welti) intrefejaſtā broſchurā treewu waj wahzu walodā tiſ iſſtaidrotſ. Raſſtat wehl ſchodeen **Dr. med. Karl Hartmann, Sw. Peterburgā.**

**Dſellſ gultas,**  
**behrnu ratinns,**  
**maſgajamos ſtekus,**  
**petrolejas wahritajns,**  
 tehſmatehinas,  
 emalj. wahramos traukus,  
 petrolejas krabinis,  
 ſiſkla un ſojanſa prezes,  
 niketa un aſſenida prezes,  
 peedahwā pa lehtatām ſenam  
**J. E. Muſſſſche**  
 lampu fabrikas noliktawa  
 Terbatas eelā Nr. 18.  
**Metala Kapu Froni**  
 Ieelā iſwehlē Iehti.

Manā awgahdibā dabujams:  
**Spehhs.** Romāns 2 daſās no  
 Fritſcha Mautnera.  
 Tullojis Auguſtſ Deglamſ.  
 Raſſā 80 ſap.

**Paſtara deena Pompejos.**  
 Romāns no G. E. Bulwera.  
 Tullojuſe Uſpaſija. Raſſā 80 l.

**Jowans un Olga.** Weh-  
 ſturis  
 romāns no A. ſon Kladowa.  
 Tullojis W. Behriſ. Raſſā  
 1 rbl. 50 ſap.

**Cruſts Plates,**  
 Rigā, pee Petera baſuſjaſ un  
 Stahran eelā Nr. 18.



## Wiſu ſlimu eewehribai,

furi ſlimo ar nerwu wahjibas, histeriju, nerwoſas diſnuma organu neſpehſibas, pahrpubleſchanoſ, pamirſchānu (Lähmung), mugurlaula bilona, wezuma neſpehſibu, ſirdſdarbibaſ traujejumōs (ſirdſ aptaukaſchanoſ, ſirdſ pahrmehr. pulſt, ſirdſ eeſtaſchana, neweenada pulſteſchana), maſaſniibu, rematiſmu, ſiſliſtu, blaſuſ paraſhdibaſ diſſhwofudraba dſeedneeziſbā, tuberkuloſi, pulſahderu ſajeeteſchānu, alkoſolu u. t. t. kā ari wiſeem iſweſelrijuſchamees. — Tirdſneziſbā paraſhdijuſchees weſelibaſ kaitigi Spermina wiltojumi, furi ſem daſchadeem noſautumeem tirdſnezi. iſlaſti, tadehl pehlſot wajadſigs raudſiteſ uſ noſautuma „Sperminum — Poehl“ un peepraf. to original-paſojumā no **Prof. Dr. v. Poehl un dehlu.** Organoterapeutiſſa Inſtituta, Peterburgā.

Wiſi treewu un ahreſmeſ literaturā atrodōſchees daudſſahrtreji eewehrojanu ſinatneſ wiſru un ahriſtu nowehrojumi, par Spermina labwehliqō eepaidu, atteezās weenigi uſ **prof. Dr. v. Poehla Sperminu.** — **Poehla Sperminſ** dabujams wiſās apteelās un apteeku pretſchu pahrdotawās: 1) pileenu weidā (Essentia Spermini Poehl) 1 ſtatōſ — 3 rbl., 2) preeſſſch apakſchahdas eeſprizejumeem (Sperminum-Poehl pro injectione) 1 kaſtite 4 eeſpriz. 3 rbl. un 3) preeſſſch ſliſtita eeſpriz. (Sperminum Poehl pro clysm.) 1 kaſtite 4 eeſpriz. 3 rbl.

**Sperminu — Poehl** newajaqa ſamainit ar weentahreſcheem atſchaidiſjumeeem. Uſ wehſeſchanoſ iſſubtam neſen iſnahtuſcho grahmātu: „Spermina — Poehl eeſpaidi daſchadās ſlimiſbas“ (140 lapp.) ſaſtaſhita uſ nowehrojumu pamateem, no ahriſteem un ſlimeem. Ahriſteem uſ wehſeſchanoſ iſuſhtam ſpezielu ſiniſtu literaturu.

**Profefora Dr. v. Poehla un dehlu** Organoterapeutiſſais Inſtitutuſ, ſchimifka laborat. un apteeka **Peterburgā, Вaскaиiй Ocepъ 7 лнiиa,** № 18—178. — Augſtalās godalgaſ (Grand prix) wiſās paſaules iſſtahdēs un labakais medijinaſ autoritatu atſauſſmeſ.

„Waldſchloſſchena“ Merzens.