



27. ИЮН 1991 15

Элгава́с зшнётайс



ИЗДАЁТСЯ С 9 ЯНВАРЯ 1919 ГОДА

«ЕЛГАВСКИЙ ВЕСТНИК»

№ 97 (9670)

СРЕДА, 19 ИЮНЯ 1991 ГОДА

Цена 10 коп.

В ПАМЯТЬ О ЖЕРТВАХ ДЕПОРТАЦИЙ В БАЛТИИ ЕЛГАВА

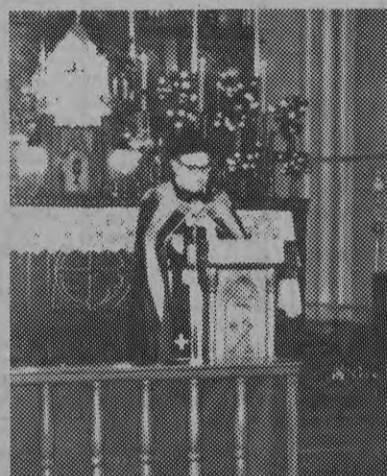


Фото Э. ГИМБЕРМАНИСА



ЗАЛЕНИЕКИ



14 июня жители Зеленовской волости собрались на митинг, посвященный памяти жертв коммунистических репрессий. Был открыт также памятный камень. Он установлен на том месте, откуда для многих наших соотечественников начался мучительный путь в Сибирь — в долину восточного Дома культуры.

Траурный митинг открыл председатель волостного Совета Янис Спалвенс.

К подножию памятника было возложено множество цветов. Затем в Доме культуры состоялся концерт.

Текст и фото
В. СТАНОВЕНКО

Аграрная реформа

Организация производства на территории колхоза после приватизации

SAIMNIECISKI PATSTAVĪGO RAŽOTĀJU SADARBĪBAS MODELIS KOPSAIMNIECĪBAS „VILCE” TERITORIJĀ

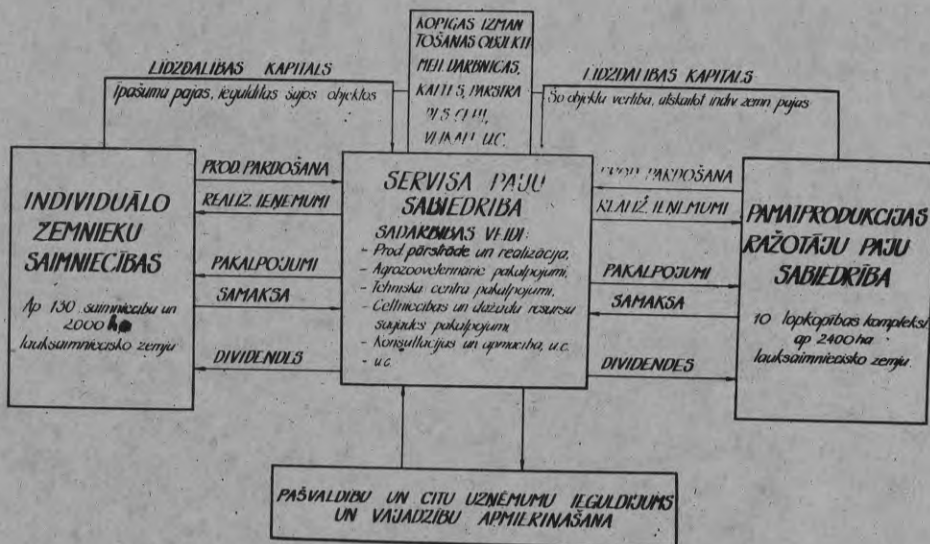


Рис. № 1.

Фото Г. ТИМЕРМАНСА.

PAMAIPRODUKCIJAS RAŽOTĀJU PAJU SABIEDRĪBAS RAŽOŠANAS IEKARTOJUMA MODELIS SAIMNIECĪBAS „VILCE” TERITORIJĀ

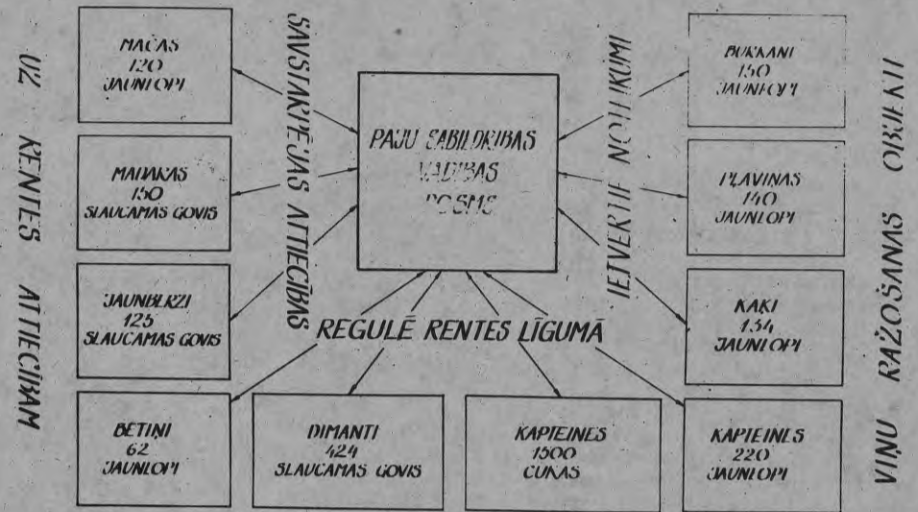


Рис. № 2.

В конце декабря 1990 года приказом Министерства сельского хозяйства Латвийской Республики были созданы рабочие группы, в состав которых вошли ученые из научно-исследовательских заведений сельскохозяйственного профиля и специалисты из Министерства сельского хозяйства. На базе заранее выбранных хозяйств во всех краях Латвии вместе со специалистами этих хозяйств и работникам колхозного самоуправления необходимо разработать мероприятия, которые способствовали бы успеху аграрной реформы в этих сельских волостях и которые можно было бы воспользоваться и в других волостях и хозяйствах этих краев. В Земгале была избрана Видавская волость Лягавского района, которая выполнение этой работы поручила Латвийской сельскохозяйственной академии в колхозах «Вилце» и «Саудите». В задачу рабочих групп входила также и разработка модели возможного производственного оборудования на территории этих колхозов в волостях после реализации мероприятий аграрной реформы. Модель производственного оборудования разрабатывается также и для колхозов «Вилде» и «Саудите» после приватизации в земельной реформе. Об этой работе мы хотим рассказать читателям газеты.

В результате аграрной реформы в каждой волости производством сельскохозяйственной продукции займутся индивидуальные крестьяне и уставные товарищества, которым волостные земельные комиссии выделит в пользование земель для крупных производственных объектов (животноводческих комплексов). После работующих, который был проведен в колхозах «Вилце» и «Саудите», выяснилось, что более 30 процентов работников готовы затребовать землю для создания своих индивидуальных хозяйств. Остальные будут продолжать работать в паевом товариществе, которое образуется после приватизации колхоза. Проведя от часа эти потенциальные крестьяне высказали желание принять участие в создании волостных сервисных организаций для предоставления услуг, которые крестьяне не могут получить самостоятельно. Для этой цели будут использоваться уже построенные и близкие производственные объекты общего пользования. Однако непосредственному сотрудничеству индивидуальных крестьян с товариществом, производящим основную продукцию, мешает то, что эти объекты общего пользования могут остаться в монополии собственности товарищества, когда удовлетворение потребностей крестьянских хозяйств возможно по остаточному принципу.

Рекомендуем в процессе приватизации колхозов создать два паевых товарищества. Одно — по производству основной продукции, т. е. хозяйствованию на животноводческом комплексе, и второе — сервисное паевое товарищество.

СЕРВИСНОЕ ПАЕВОЕ ТОВАРИЩЕСТВО

В создании производственных объектов совместного пользования на бывшей территории колхоза (механические мастерские, сушилка, цех по переработке продукции, магазины и т. д.) в одинаковой степени участвовали все работающие — и те, кто объединяется в паевое товарищество про-

изводящую основную продукцию, и те, кто станет индивидуальными крестьянами. В строительстве этих объектов будет участвовать и государство, выдавая кредиты и бюджетные средства, и их мощность предназначается для нужд бывшего колхоза. Поэтому необходимо и в дальнейшем обеспечить постоянный производственный этот территории одинаковые возможности и права на использование этих объектов для получения необходимых сервисных услуг. Рекомендуем всю или часть паевой собственности, на которую индивидуальные крестьяне получают право после приватизации колхоза, отнести в стоимость механических мастерских, сушилок, перерабатывающих цехов в других производственных объектов совместного пользования. Это создаст бы из совместный капитал в сервисном паевом товариществе. Разница между общей стоимостью этих объектов и совместным капиталом индивидуальных крестьян будет капиталом совместного участия производственников основной продукции паевых товариществ. Теперь в сервисном паевом товариществе будут объединены производственные объекты совместного пользования.

Полноправными членами сервисного паевого товарищества будут все, кто в нем объединит свой капитал участия, и им присуждается право решающего голоса. Каждый голос соответствует числу номинала его капитала участия, определенного в уставе. Это товарищество действует на основании закона Латвийской Республики «О предпринимательской деятельности» и регистрируется как паевое товарищество. Сервисное паевое товарищество в соответствии с законом Латвийской Республики «О паевом товариществе» ведет предпринимательскую деятельность, чтобы удовлетворить потребности его членов в услугах сервисной организации.

Сотрудничество сервисного паевого товарищества со всеми своими членами (в том числе и с паевым товариществом, производя-

щим основную продукцию) ведется в соответствии с расчетными ценами, утвержденными на общем собрании. Основной задачей этого товарищества будет наиболее полное удовлетворение интересов своих членов. Полученные прибыли в этом товариществе будут играть подчинительную роль. Однако прибыль будет, и часть прибыли, предназначенная для распределения между членами общества, рекомендуем делить пропорционально объему сотрудничества каждого с сервисным паевым товариществом, по расчетным ценам. Часть прибыли остается для дальнейшего развития товарищества. Это будет способствовать заботе, регулярности сервисного паевого товарищества и развитию производств на всех своих объектах, и эта заинтересованность будет обобщенной.

ПАЕВОЕ ТОВАРИЩЕСТВО ПРОИЗВОДСТВЕННИКОВ ОСНОВНОЙ ПРОДУКЦИИ

Составной частью производственного оборудования в волости будет и паевое товарищество производственников основной продукции, члены которого объединяют свой капитал совместного участия для совместного содержания крупных животноводческих комплексов. Члены этого паевого товарищества, его совладельцы, в отличие от сервисного паевого общества, обычно будут заняты в своем товариществе как работники. Совладельцы общественного капитала, они будут заинтересованы в получении как можно больших дивидендов, величина которых зависит от общей эффективности работы товарищества, но в расчет на единицу капитала все владельцы обычно получают одинаковые дивиденды. Как работающие они получают оплату в соответствии с условиями, принятыми товариществом. Эффективность работы паевого товарищества будет зависеть от того, в какой мере внутренне-экономическое производственное формирование и его организация будет соответствовать специфическим объективным обстоятельствам. Эти требования больше всего соответствует формированию хозяйственно самостоятельных производственных объектов в составе паевого товарищества и обращении до минимума командования или из центра товарищества. Поэтому рекомендуем внедрить арендные отношения во внутрихозяйственном производстве производственников. В товариществе рекомендуем создать комплексные производственные объекты, в которые входили бы животноводческая ферма, продуктивный скот, необходимые земельные площади для пастбища и заготовки кормов, необходимые в возможные средства механизации. Упомянутые объекты в форме конкурса или другим образом необходимо передать семьям, отдельным работникам или рабочим коллективам для их содержания. Необходимо заключить с ними договоры на аренду, которые содержат все требования хозяйственных отношений с руководством паевого товарищества. В правилах заключения договора предусмотрено, что по истечении определенного срока арендующий коллектив может получить этот производственный объект в свою собственность, рассчитавшись за него своим объединенным в товариществе паевым капиталом и другими средствами. Для того, чтобы это могло осуществляться, в ходе приватизации колхоза производственные здания и другие основные фонды предусматривается оценивать по их фактической стоимости. Тогда будет обеспече-

на такая возможность для получения всех производственных объектов и других видов основных фондов и собственности арендуемого коллектива. Такая модель внутрихозяйственного производственного устройства представлена на рисунке 2.

Источником оплаты работникам каждого арендного хозяйства будет только его прибыль и аренда, которая образуется из разницы произведенной или произведенной продукции, выходящей в плату за аренду. Следовательно, чем эффективнее будет трудиться больше будет оплата. Объемы аренды создаются также, чтобы возместить затраты на обработку и улаживание за ними, производя свои силами все возможные работ. Руководство производством и технологическое обслуживание будет проводить арендующий коллектив, который также заинтересован и обеспечении непрерывного присутствия в своем производственном объекте для предотвращения воздействия неблагоприятных факторов. Таким образом создаются лучшие условия для соблюдения объективных сельскохозяйственных условий.

Вариант вышеописанной модели производственного устройства разработан для тех условий, когда в колхозе большая часть хозяйства пойдет работать в свое крестьянские хозяйства, которые займут около половины всей внешней территории хозяйства. В такой же пропорции разделены в собственности колхоза.

Разработка окончательного варианта проекта производственной модели и его практическая реализация на территории Видавской волости может проходить одновременно с реализацией всех процессов аграрной реформы. Только в ее процессе будет формироваться необходимая информация. В результате приватизации колхоза станет известна величина распределенной собственности в процентном распределении. После 20 месяцев станут известны новые землепользователи, их земельная площадь и интересы, а также другие условия формирования паевого товарищества.

З. МАРШАВС, кандидат экономических наук, руководитель рабочей группы.

Консультации можно получить по вторникам с 10.00—14.00 на факультете экономики сельскохозяйственного университета ЛСХА, Елгава, ул. Сметес, 18, кафедре производственного руководства, тел. 21859 или 23773, заведующий кафедрой доцент З. Маршавс.

Мы в своем городе БЕСПРИЗОРНАЯ ТЕРРИТОРИЯ?

Где же центр нашего города? Судя по главной магистрали и старому территориальному расположению, он должен бы находиться на Центральной площади. А может быть, это все-таки автобусная станция? По интенсивности движения (как транспорта, так и количества людей) автобусная станция имеет преимущество. А по уюженности?

О пешеходной площади писков на автостанции мы уже публиковали фоторепортаж, однако ни одно из заинтересованных учреждений не откликнулось. И начальник автобусной станции Юрис Зариньш признал, что столь неправомерный диалог писков не управляет территорией. Но он также сказал: «Это территория не моя. К сожалению, сложилась такая парадоксальная ситуация. «Своим» начальник автобусной станции и директор автобусного парка Ингара Озола признают только здание автостанции. Остальная территория находится в ведении коммунального хозяйства. Госпожа Озола даже говорит, что автобусный парк пошел навстречу городу — по его явлению между зданием и улицей Паста проложены перроны для стоянки такси.

Да, перроны проложены. Но каков вид вокруг этих перронов? Ситуация изменилась — теперь в одну сторону стоят частные такси, а по другую — такси автобусного парка. У частных — пены мыла, заводов не так много, поэтому иногда выстраивается длинная очередь машин заторная тротуар, и восток ее тянется по улице Паста. Чтобы пройти, пешеходам приходится лавировать между машинами. Но стражей безопасности

дорожного движения, как видно, это ничуть не тревожит. И что дали внешнему облику Елгавы эти тротуары и стоянки такси, если совершенно нерешенной осталась проблема зелени насаждений? Ближайшая остова автобусов по улице Паста возле автобусной заставляет пассажиров ходить по газону. Теперь уже от легкого, правда, осталась одна амальгамная земля. Кого теперь будем наказывать?

Юрис Зариньш показал мне опубликованное в нашей газете от 13 октября 1990 года постановление городского Совета «О необходимых мерах по улучшению работы пассажирского транспорта в Елгаве». В нем среди прочего есть и такой пункт: «2.5. разработать и в 1991 году реализовать проект благоустройства и озеленения территории автостанции. Финансирование этих работ поручить автобусному парку (директор И. Озола), практическое исполнение — комбинату коммунальных предприятий и благоустройства (начальник Г. Бубулас)».

Скоро уже придет позолота внешнего года. Значит, проект уже давно должен был бы быть готов и начата его реализация. Я невольно на комбинат коммунальных предприятий и благоустройства. Там о таком заказе никто ничего не знает...

Неужели в нашей дебильной Елгаве начнется такой же «порядок», как в соседнем государстве СССР, где президент издаст один указ на другом, но исполнять их никто даже не собирается?

Г. КРУМИНЬШ.
Фото И. ДУДАРЕВОЙ.

СПАСЕННАЯ ПЕСНЯ

Широко развернутая в годы советской власти мелководная оказалась иссыхающей. Все кругом изменилось до неузнаваемости. Дороги выпрямились, изменилось направление, исчезли хутора и даже деревня вокруг них.

Приехал я в свой родной край — Гароу, чуть дальше от центра окрестности неузнаваем. Не стало дымбы, которая соединяла железнодорожную станцию с рекой Мешавой и разделяла земли хуторов «Сегая» и «Крайниш». Нет больше хутора «Крайниш» и сада (в свое время здесь был магазин, и господин Крайниш успешно конкурировал с кооперативным магазином железнодорожного вокзала, которым заведовал господин Лесиньш). «Сильныраукас» еще стоит, нарядно потрепанный, потерявшие допостройки. Едем в сторону «Мазвиллаужис». Уже издали видно, что лет большие в «Местерке». Великое преобразование природы свершилось — изменился ландшафт, а названия хуторов остались только в документах и воспоминаниях.

Воспоминания — а я ними был «дед» в «Мазвиллаужис». Правда, за воспоминаниями несколько иного характера...

Земля Милтэвис встретилась неожиданно. Зачем приехали? Нет, она не знает историю этого края, так как приехала только в 1936 году, когда купила этот дом. Родилась и жила раньше в Сагале. Там в школу пошла, учителей вспоминает добрым словом. Когда разговор перешел на недавнее лечение в больнице, ее осенило. Значит, соседка по палате привесила в редакцию это известие! Да, в там ее песни всем нравились.

Итак, мы пришли к песне, воспоминаний. И записанной в тетрадь, и пушистой по свету на листьях, и сохраненной в памяти. Не скажешь, что тете Земле скоро 77 — в памяти ее сохранились не только мелодии, но и слова. Сначала неспело, потом освоилась — поет песню одну за другой. Старяныне, большей частью незнакомые. Отец в 1919 был расстрелян у Милтэвикорса под Тукумсом. Через полгода ушла ее



ним и мать. Пятеро детей — три сестры и два брата — остались круглыми сиротами. Неразрывно связана с тем временем песня «Видел ли путьки могилы...». А одна из любимых — «Сердце матери», ее она поюит со школьной скамьи. Слушаешь ее, и оживают воспоминания о чем-то далеком, но уже забытом.

То ли в воспоминаниях или винушки дяди, то ли потому, что песни уже отдали прошлому, звучит романтическая «Горит редко вном дымом». Но эта грусть мимолетит. И тети Земля хочет спеть еще песню, историю очень полюбилась девушкам и большой палате — «Жить мне верно на берегу Лислуве...». И вдруг лукаво спрашивает нас, а не хочется ли нам послушать чего новее? Конечно, хочется! И раздается удающее: «У асгатавоню вота толстая, но зато в дома у нва большика. Сама сочные, красочные, а мотив всег яваюси, с традиционным припевом «булгад-булгад». Приходило в голову послать эти тексты в Вазду — популярному ансамблю «Буеравгис», они тоже мастера на эти ноты.

Но не только песни — есть в общих темах для разговора, воспоминания. Знали ли Яне Милтэвиса? Это брат ее мужа (муж умер в 1967 году). Его труба звучала

когда-то на все Сагале. Гисиринг еще об одном интересном человеке — священнике Сагале — Билдерте. Она знает много интересных событий, связанных с ним. И придет в голову — не осталось ли бесследными еще одно дело? Записей — яванка. А много бы узнал мы о елгавской священнике Копрадис, если бы его остроты не описывались в древних писаниях?

Итак, в «Мазвиллаужис», во двор который с течением времени все так изменилось, дядя под крашаймом у сына и вногда знает свои песни Земля Милтэвис. Песни, авторов текстов, композиторов которых она не знает, как в те, кто пел эти песни до нее, и это будет петь их после.

Это часть народной памяти Елгавы. Не записанная стенограммами. Там, может быть, стоило потрудиться над этим?

Г. КРУМИНЬШ.

НА СНИМКЕ: Земля Милтэвис в кругу семьи. Работный момент на отраве возматисса. Давис Грасманис записывает песню на магнитофон, автор этих строк строчит воспоминания, а сзади сегодняшней элгавчанкой Висвалдис Гейландс доедает, что приехал — здесь прошлые годы елгавчанка.

Фото Г. ТИМЕРМАНИСА.



НА СНИМКАХ:
● Для большей наглядности мы выбрали снимок, сделанный ранней весной. Комментарий здесь извините.

Получен ответ ЧТОБЫ ЧИСТЫМИ БЫЛИ ДВОРЫ

Наша читательница И. Валовская сообщила в редакцию, что видела в окно, как ранним утром водитель мусоровоза небрежно работая, оставил мусор на только что вычищенной территории. Ответ прислал главный инженер комбината коммунальных предприятий и благоустройства Я. Фелсберг: «В ходе разговора в отношении

данного факта водителю мусоровоза госномер ЛТС 44-22 отругано. Своим вину в загрязнении двора. Так как в санитарную службу комбината от дворника в этот день не поступило никаких претензий, обстоятельства на месте не выяснялись, но уже невозможно было сделать. Водитель автомашинны с содержанием мусорной

вазномоем. Еще раз все водителям были предупреждены о том, что если мусор, просыпавшийся по дороге, необходимо самим же в себя, обо всем претензиях к работе сборщиков мусора можно сообщить диспетчеру санитарной службы комбината по телефону 266166. Это позволяет оперативно действовать в выявляемых случаях.

ЧТО ИМЕЕМ — НЕ ХРАНИМ

Нет, наверное, среди нас человека, который бы не имел дел с городскими водопроводами. Но, открывая край или дернув соответствующую ручку, мы восприняли происходящее, или само собой разумеющееся. Однако водопровод — это сложное устройство, требующее пристального внимания и тщательного ухода.

Ресурсы питьевой воды — составная часть нашего национального богатства, и обращаться с ними надо бережно и уважительно. Нет, наверное, второй такой отрасли в городском хозяйстве, на которую так много жалуются и сетуют горожане, как водное хозяйство. Подосаждение верхних этажей жилых домов, протекающие запорно-регулирующие арматуры и другие неисправности дают знать о себе почти ежедневно.

Не в качестве жалобы, а на уровне проблемы хочу затронуть еще один аспект. Дело в том, что вода нужна не только для хозяйственно-питьевых и технологических нужд. Водопровод — это и единственный источник водоснабжения для наружного и внутреннего пожаротушения в городе, а эти вопросы решаются крайне неудовлетворительно.

На изгнательных сетях водопровода, протяженностью около 160 километров, установлено более 450 пожарных гидрантов. От их

состояния и исправности во многом, а порой и в целом, зависит успех тушения пожаров.

Мы можем гордиться одним из старейших водопроводов в Балтии, который в 20-30 годах был в одном из technically самых совершенных в Латвийской Республике. Однако на сегодняшний день это создает некоторые сложности. С разнообразием типов пожарных гидрантов уже связались, и хотя это невозможно неудобно, эксплуатировать их можно. Сложности создает то, что гидранты рижского образца, расположенные непосредственно на трубопроводе, а последний залегает на определенной глубине. Высокий уровень грунтовых вод в ливневые стоки способствуют тому, что гидрантные колодцы постоянно заполнены водой, а самое страшное — забиваются песком, это может вывести гидрант из строя. Такое положение сложилось на улицах Школю, Карая, Аусткалдес и ряде других мест. Если учесть, что это в основном кварталы старой застройки и историческая часть старого города, где преобладает деревянная застройка, последствия нетрудно представить.

Еще в начале 70-х годов управлением водопроводно-канализационного хозяйства был разработан план постепенной замены гидрантов старого образца на современ-

ные. Если верить написанному, эта работа уже давно должна быть завершена. Однако и сегодня в городе действует 200 гидрантов старого типа. С этим, наверное, придется смириться ввиду сложности материальных ресурсов. По существу, ситуация не столь безвыходная. Несмотря на то, что у старых гидрантов пропускная способность несколько меньше, при качественном обслуживании они вполне пригодны для эксплуатации. Для иллюстрации такой пример: многим елгавчанам, наверное, периодически надоело состояние улицы Гарозас, связанное с ремонтом Тетельского водопровода. И хотя тот построен и реконструирован (за реконструкцией еще еще предполагается) сравнительно недавно, аварии и поломки на нем — повседневное явление. В свою очередь, водопровод из Рулли, проложенный еще до войны, беспорочно эксплуатационников пару раз в год. Так что не все старое следует выбрасывать. Если за ними хорошо ухаживать, вещи могут долго служить. Вот с удовольствием дела обстоят не лучшим образом. Непосредственно ремонт сетей водопровода занимаются две бригады, в каждой из которых четыре человека. Таких сил явно не хватает только устранять аварийные ситуации, а о плановых ремонтах и профилактических

осмотрах и говорить не приходится. Несомненно, штаты ремонтников следует увеличить ввиду преобразования внутренних структур управления водопроводно-канализационного хозяйства. Ибо другим образом, о чем специально управленцы лучше знают. Комплексным решением проблемы водоснабжения в городе следует заняться и вновь создаваемому правлению города и его исполнительным органом.

Но не только от управления водопроводно-канализационного хозяйства зависит состояние городского водоснабжения. Во все времена (в значительной мере в настоящее время) врагом улицам коммунальный водопровод был участок ремонта улиц комбината коммунальных предприятий и благоустройства. Чтобы перечислить их грехи, понадобилось бы много бумаги. Хотя материалы для благоустройства становятся все меньше, а сами улицы все более ухабистыми, достаточно в тех крох, чтобы при ремонте все колодцы засыпать щебенкой, закатать асфальтом. Еще печальнее, когда в результате этой деятельности сдвигаются люки колодцев и установить пожарную машину

ва гидрант становится невозможным. Именно такое положение дел с гидрантами на данный момент почти по всей протяженности улицы Ганību. Неудобство создает отсутствие или порча уважительных запорно-регулирующих устройств, в том числе и пожарных гидрантов. Отчасти эта проблема решается путем замены старых гидрантов на новые. Например, на улицах Вискалю, Давилтиского и других, где таблички прожигались или надписи так выцвели, что коммунальщики давно не могут их прочесть. Не без греха и другие предприятия, учреждения и домовладельцы, которые при ремонте фасадов, заборов закрывают или просто срывают знаки. Недавний пример тому — действия Елгавского филиала всеобластного завода.

Вода нам необходима не только для приготовления чая и завтрака и для того, чтобы дернуть за шнурок. Она может означать жизненно необходимой и экстремальных условиях. Для обеспечения ее бесперебойной подачи, многое предстоит сделать управлению водопроводно-канализационного хозяйства в других организациях города.

Я. ЧЕВЕРС,
инженер пожарной техники безопасности.

Спорт

Легкая атлетика

Завершились соревнования зимнего этапа в манежах. Из еще неопубликованных результатов следует отметить победы трех мальчиков из Елгавского края в мероприятиях, проводимых молодежным спортивным центром республики в Риге. В первых соревнованиях победу одержали воспитанник детско-юношеского спортклуба, учащийся средней школы № 1 Иво Стиршис — в многоборье участников средней дистанции, воспитанники спортшколы Андрис Стродс (Ливберзская девятилетняя школа) — в многоборье по прыжкам в высоту и Оскар Брунс (Калицкая средняя школа) — в многоборье в беге на длинные дистанции.

Вторые соревнования носили характер индивидуальных дисциплин. Здесь лучшим на 600-метровой дистанции был И. Стиршис, а в прыжках в высоту — А. Стродс.

Весна пришла с соревнованиями различного масштаба в кроссе. Первый старт состоялся в Валмиере на чемпионате сельского спортивного общества «Варпа» и на первенстве среди юниоров. Елгавский край представляла сборная и команда из Валгунде. В индивидуальном зачете лучшие успехи были в старшей молодежной группе, где победу одержали представители сборной — Кристине Паниченко на дистанции 4000 метров и Мартиньш Яковский на дистанции 3000 метров. Среди юниоров на дистанции 2000 метров 3-е место заняла Светлана Бессонова (из Валгунде). В первенстве среди женщин на дистанции 3000 метров в упорной борьбе победу одержала Агнесе Гросберга, а Санта Лоренце заняла 3-е место, в свою очередь Гунтис Розиньш был вторым среди мужчин на дистанции 5000 метров (все из сборной). В командном зачете сборная одержала победу, опередив сильные команды из Валмиеры, Риги, Огре и еще из семи районов.

Кроме того, наши земляки успешно стартовали в соревнованиях на приз газеты «Ригас балес» и объединенных соревнованиях рижского чемпионата по кроссу. Представительница города Илона Упмале одержала победу на дистанции 1500 метров, а Гунтис Розиньш из района был лучшим на дистанции в два раза длиннее.

Сезон кросса, как обычно, завершило первенство молодежи Латвии для всех возрастных групп в Риге в Шмерли, а также первенство юниоров республики и чемпионат среди взрослых на противоположной стороне Даугавы, которое теперь известно под названием «Акменс скрейнс».

Всего Елгавский край в молодежных соревнованиях представляли пять команд. Лучший результат был у команды средней школы № 2 — в группе средних школ 2-е место. Представительница района — команда Калицкой средней школы находилась в верхней части протокола, а команда Стальгенской девятилетней школы в своей группе школ — в нижней части. Городские и районные команды, которые стартовали в зачете спортклубов, были неполными, так как их воспитанники стартовали в сборных школах. Лучшие успехи в индивидуальном зачете по возрасту были у Айвара Гранерс (Калицкая средняя школа) — 3-е место среди мальчиков 1980 года рождения на дистанции 1000 метров, среди девочек 1979 года рождения на этой дистанции победу одержала Дайга Дабола, 3-е место заняла Эвита Хеландере (обе из средней школы № 2). Среди мальчиков 1978 года рождения первым про-

шел дистанцию 1500 метров Иво Стиршис, а Раймондс Тауриньш (сборная района, Платонская девятилетняя школа) на этой дистанции был третьим. На такой же дистанции среди девушек 1975 года рождения двойную победу одержали представительницы средней школы № 2 — Эвита Зяля и Ивета Плиете. Победные омы для своей школы, выступая и в спортивной ходьбе на 3-километровой дистанции в Озолниеках, набрала Ивета. Следует отметить, что и дождь не помешал бегунам участвовать в соревнованиях.

Днем позже и женщинам, и мужчинам пришлось преодолеть другие трудности: для женщин на дистанции 4000 метров сильный северный ветер создавал дополнительные неудобства, а мужчины 8000-метровую дистанцию бежали в настоящую бурю. В первенстве среди женщин 2-е место заняла Илона Упмале, а 3-е место — представительница детско-юношеского спортклуба городского объединения народного образования Агнесе Гросберга. Среди мужчин 3-е место занял Гунтис Розиньш.

В весеннем кроссе среднелгавских средних школ участвовали все семь средних школ в трех возрастных группах. В самой младшей группе среди девочек в беге на 1000 метров победу одержала представительница средней школы № 5 Лаура Балтацисне, а у мальчиков на такой же дистанции — Армандс Правс из средней школы № 4. В младшей группе среди девочек самой быстрой была Дайга Дабола (средняя школа № 2), а среди мальчиков — Иво Стиршис (средняя школа № 1). В старшей группе из девушек наиболее стойкой оказалась Кристине Паниченко (средняя школа № 6), а среди юношей на дистанции 3000 метров — Артур Петерсонс (средняя школа № 2). В командном зачете в старшей группе победу одержали девочки средней школы № 1 и мальчики средней школы № 4, на втором месте — обе команды из средней школы № 2, на третьем — юноши из средней школы № 6 и девушки из средней школы № 5.

В заключение в бочку меда перечисленных выше успехов, к сожалению, приходится добавить ложку дегтя: в Платонской девятилетней школе за минувший учебный год распались команды по легкой атлетике всех возрастных групп, а также «испарились» участники районной сборной команды, подготовленные за предыдущие годы. В чем причина? Почему этот коллектив из результативной команды в разных возрастных группах в республиканском масштабе и бесспорного лидера в районе превратился в слабую и безнадежную группу? Ведь в школе работают опытный преподаватель физкультуры, тренер и профессионал по легкой атлетике Имант Розиньш. Результаты его воспитанников многие годы были не только лучшими в районе, они успешно выступали и в республике. Теперь у ребят канули, а для педагогов это будет самое подходящее время договориться о поддержке руководства, о взаимных сотрудничестве, распределении контингента и сферах деятельности. Чтобы с 1 сентября дети в Платонской школе не только с радостью занимались физкультурой под чутким руководством учителя и тренеров, но и участвовали в соревнованиях и с честью представляли свою школу и район за пределами Елгавского уезда.

Виктор ФОЛКМАНИС.

В республике

Создается новый закон об охоте

Правительством Латвии акцептован новый законопроект об охоте, который предусматривает значительные изменения в организации этого дела. Принципиальное различие состоит в том, что пренушество получают землепользователи, а не некие коллективы общества охотников и рыболовов, как это было прежде.

Однако и бывшие владельцы охотничьих хозяйств не будут «разогнаны». Правительство рекомендует местным самоуправлениям разрешить прежним коллективам использовать ранее предоставленные им площади до 1997 года. И после истечения этого срока охотники смогут, заключив договор, брать в аренду соответствующие территории у владельцев или коллективов, которые ими по-

льзовались до тех пор. При сдаче охотничьих территорий в аренду потребуются разрешение местного самоуправления. Итак, наконец получают свои права и местные охотники.

Закон устанавливает, что выдачей оружия и охотничьих удостоверений ведает государство. Порядок приобретения оружия устанавливает Министерство внутренних дел, а удостоверения в Министерстве леса получит тот, кто сдает экзамены в главном лесничестве.

Охотиться разрешается как в одиночку, так и объединяясь в различные структуры. Одним словом, в дальнейшем обязательно вступать в общество охотников и рыболовов. Основываясь на положениях законопроекта, который

еще должен быть принят Верховным Советом Латвии, Министерство леса подготовит новые правила охоты, нормативы по обучению охотников, порядок выдачи документов.

Разработанный Министерством леса законопроект не устраивает нынешнего монополиста — руководство общества охотников и рыболовов. И хотя этот документ три раза совместно обсуждался на заседаниях правительственной комиссии по экономической реформе и в него включены многие предложения общества, его руководители намерены внести в Верховный Совет республики альтернативный законопроект.

Айя ШИПЧИСКА,
корр. ЛЕТА.

Лицензирование и таможенный контроль

Рига, 14 июня. (ЛЕТА). С 15 июня вступает в силу новый порядок вывоза продукции и товаров из Латвийской Республики. Впредь выдачу лицензий будет осуществлять не только Министерство экономики, но и Министерства материальных ресурсов, торговли, сельского хозяйства, рыбного хозяйства, энергетики — каждое по закрепленной за ним номенклатуре.

Муниципальные организации, крестьянские хозяйства, а также

лица, занимающиеся индивидуальной трудовой деятельностью или производящие сельскохозяйственную продукцию в подсобном хозяйстве, разрешения на вывоз смогут получить в районных или городских исполкомах.

Общая сумма, на которую индивидуальным лицам разрешено вывозить из Латвии продовольственные товары, новые предметы народного потребления и медикаменты, впредь не должна превышать 50 рублей.

Введение лицензирования и таможенного контроля не направлено на разрыв межреспубликанских экономических связей. Новые правила, наоборот, будут способствовать обеспечению контроля за выполнением договорных обязательств, сохранению сложившихся прямых хозяйственных связей между предприятиями, а также регулированию и защите внутреннего рынка Латвии.

М. о. редактора А. РОНЕ.

ОБЪЯВЛЕНИЯ • ОБЪЯВЛЕНИЯ • ОБЪЯВЛЕНИЯ

РАЗНОЕ

Профессионально-техническое училище при Елгавском производственном объединении «Латвийские линии» производит набор учащихся на 1991/92 учебный год для освоения специальностей: прикладника, оператора мотальных машин, оператора ленточных машин, оператора ровничных машин, ткача.

Принимаются юноши и девушки 15—25 лет с образованием 9—12 классов. Срок обучения 1—2 года. Стипендия 120 рублей. Время учебы засчитывается в трудовой стаж. При переводе на производственное обучение учащиеся получают полную сумму, заработанную в цехах на оборудовании.

После окончания училища заработная плата на производстве составит 300—600 рублей. Режим работы и учебы — пятидневная неделя. Есть общежитие. Обучение на латышском и русском языках. При поступлении необходимы документы:

свидетельство об образовании, свидетельство о рождении, медицинская справка, фотографии 6 штук (3х4), справка с места жительства. Заявления принимаются ежедневно, кроме субботы и воскресенья с 8.00 до 16.00 час. Адрес училища 229600, г. Елгава, ул. Лепскална, 18, тел. 23281.

Теплоход «Юрмала» предлагает прогулки по реке 29 июня с 13.30 до 16.00 и с 17.00 до 19.30.

Развлекательная программа народного театра. Стоимость билета — 5 рублей. Бал на теплоходе 29 июня с 21.00 до 24.00 (стоимость билета 6 рублей).

Посадка на пристани возле замка. Предварительная продажа билетов производится в кассе городского Дома культуры.

Елгавский колхозный рынок 24 и 25 июня закрыт. Администрация.

20 июня для всех видов транспортных средств на один день будет закрыт проезд по дороге Межинеме — Стальгене — Стуриши на участке от Стальгенских механических мастерских до Стуришей.

Объезд по дороге Елгава — Пилерундале.

Елгавское ДРСУ-2.

«ВИНДИКО» — больше, чем друг!

Вы хотите заняться бизнесом? Создать свое предприятие? Крестьянское хозяйство? Реорганизовать кооператив? Стать участником ВНЕШНЕЭКОНОМИЧЕСКОЙ ДЕЯТЕЛЬНОСТИ? Тогда Вам следует обратиться в «ВИНДИКО».

Здесь на высоком профессиональном уровне для Вас подготовят все необходимые учредительные документы, разъяснят налоговую систему, проконсультируют по вопросам внешнеэкономической деятельности, избавят от бедности по истинности, обеспечат успех в процветании высококвалифицированными советами и знаниями в области новейшего законодательства, помогут выйти на международный рынок.

Мы ждем Вас каждый день с 10 до 17 по адресу: г. Елгава, пр. Земгалес, 17—2, тел. 42584.

Предоставьте свои заботы специалистам «ВИНДИКО». Сотрудничество с нами — это залог Вашего благополучия.

В связи с очередными чисткой и хлорированием резервуаров воды 20 июня в городской водопроводной сети будет снижена подача воды. Хлорирование с городской санэпидстанции согласовано.

Управление водопроводно-канализационного хозяйства.

ТРЕБУЮТСЯ

Елгавскому сахарному заводу: каменщики, штукатуры, маляры, плотники, малярный железнодорожный крана, машинисты паровых котлов

специальность машинистов паровых котлов можно получить в вечернем училище с полным отрывом от производства за счет завода.

Обращаться в отдел кадров завода по телефону 26605 или в начальнику ТЭЦ по телефону 21377.

предприятию «АЛНМС» на постоянную работу сторожа (желательно с собакой). Оплата по договоренности. Тел. 26385, 45202.

ПОКУПАЮТ

двигатель ГАЗ-24, новый (без регистрации). Адрес: Талси, ул. 9 Мая, 11. Тел. 25192.

ПРОДАЮТ

корову 1-й лактации, в «Стальген», хутор «Авотис», 7. Тел. 53418.

телку (срок отела в июне) в шестимесячную телку по ульям Вискалю, 37, Левиншань.

прихожую «Райта», Тел. 43311, вечером.

новый цветной телевизор (в упаковке). Тел. 23062 по рабочим дням с 7 до 9, выходные Ванягу.

корову (четыре недели после отела) и двух телат в совхозе Обляте, 14—2, Шолава.

5-месячная бычка. Тел. 54825.

новый ВАЗ-93. Тел. 20941.

МЕНЯЮТ

2-комнатную квартиру с удобствами в Доболе (32 кв. м) на равноценную в Елгаве. Тел. в Доболе 22966, после 20.

СОБОЛЕЗНОВАНИЕ

Выражаем глубокое соболезнование заведующей 11 отделения психоневрологической больницы Людмиле Яковлевне Зильбермане в связи со смертью бабушки.

Коллективы 7 и 11 отделений психоневрологической больницы.



Jelgavas Zinotajs

НАШ АДРЕС: 229600, Елгава, ГСП, ул. Рабиуса, 36.

ТЕЛЕФОНЫ: в. о. редактора, ответственный секретарь — 22778, зам. редактора — 21104, редакторы отделов, корректоры — 26488, 22539, 28223, 28148, 20612, васса — 21536, фотокорреспонденты — 26802, переводчики — 27708, корректоры — 23872, бухгалтерия — 28545. Объявления принимаются по рабочим дням с 8 до 13 и с 18 до 17 часов, телефоны — 22722. Опубликованные в газете материалы не всегда отражают мнение редакции.

Газета «Елгавас зинотайс» («Елгавский вестник») выходит по вторникам, средам, пятницам, субботам и воскресеньям в русском языке. Тираж 24000 экземпляров (1985 — в латышском, 7378 — в русском). Заказ № 754.

Набрано и отпечатано в Елгавской типографии производственного объединения «Печатграфост», 229000, г. Елгава, ул. Рабиуса, 27. 1984 г. Ручная не регистрируется и не возвращается. Заказчик — 06641.

Офсетная печать.