



# Pehdeja Brihdi

Parakstīšanas peenem wifos pasta kantoros

**Redakcija**, Rīgā, Dzirnavu eelā 57, tālfr. 2-2-0-7-2  
**Galw. red.**: Pawils Kofits — tālfrunis 2-8-1-6-2  
**Redaktors**: Arwids Kwois — tālfrunis 2-6-1-4-2  
**Ekspedijija**: Dzirnavu eelā Nr. 57. Tālfrunis 2-3-4-1-2  
**Tefofji rektini**: Latvijas Bankā Nr. 2747, Somharp. Kredītbeebriā „Istahde“ Nr. 67, Pastā R. 1217  
**Sludinājumu maksā**: Tefiā 25 L. 20. Slud. baidi firi un isprežu 25 0.32. Pahrejes slud. 25 0.24. Darba melle-tojeem un peebahm. 25 0.08. **Arhejmu slud.**: Tefiā 10 am. genti. Slud. baidi 4 am. genti par 1 m m + 5% fl. nob.

**Kantoris**, Rīgā, Brihwibas eelā Nr. 13  
 Sandeā fga grahm. weil. Posta kofite 1067  
**Sludin. nodata**: Dzirnavu eelā 57, tālfr. 2-7-1-4-2

„Pehdeja Brihdi“ aboneshanas maksā

Ar peesahstīshanu:

Uf 1 mehnef	25
3 mehnefhem	650
6	12
1 gabu	22
Uf a hr j e m e m: uf 1 mehnef.	4

## Gaišmas fimfonija

Jaunums apgaismošanas tehnika. — Pa-gahnes un tagadnes iluminācija. — Gaišmas arhitektūnifa.

(No „Pehdeja Brihdi“ Pragas korejpon-denta.)

Divas leclafās istahdes ihi gada istahdes Eiropā — Prejes istahde Helnē un Moder-nās kulturas istahde Brnā wafaros tagen-šās modernās apgaismošanas un ilumine-shanas mahklas demonstrēšanā. Wafaros abas istahdes laudē ļowu pamatkrasturu un pahrtwehrijšas gaišmas istahdēs.

Un tad ištī war just to, zil stipru eespaidu uf zilweku war otitahbt gaišmas fimfonija. Zehš no agrafeem apgaismošanas un ilu-minešanas weideem tīf pat gahš, kā no weentahrijšas tauku iwejites lihdi 20. gadu-fimtena elektrifkam profhektoram.

Agraf iluminešanā pamais bija kwido-šhais punkts, krahšaina laterna waj „plah-ka“, iwejes waj petrolejas lampas bahlā gai-šma, un por apgaismošanas tehnikas ta-šneegumu jau kaitijās dželtena, wibrejoča ogļu kwehlampina. Bet tagad šho kwido-šho punktu weatā stahjes plasšs gaišmas laukums — warena rektora weenadā gai-šma. Wās ehlas apgaismošana stahju-tees minās atweišhku fonturu apgaismoša-nas weatā, ko peeletoja agraf. Tagad wee iluminācijās war dabut wīnu gaišmas bildi, bet ne līfai atweišhklas ištizes.

Tagad iluminācijās pamais, kā to war re-šet Modernās kulturas istahde Brnā, ir re-ktors, profhektors un dšihwudraba lampā, kura dod pilnigu, špehju un reišē ar to maigu gaišmas lūiju.

Apgaismošanas lihdeffki tagad dod wefe-lus gaišmas wīnus agrafu sturu weatā. Un uf balta fona ar šahdu iluminācijānu war fohneegat neparastus efektus. Tas redjams istahdes galwenā pawiljōnā, kura apmēri un arhitektorištās ihwainības weišhki ipilati ištizes un kstih apmelletojeem redjamas li-fai wafaros, iluminācijās laikā.

80 miljigi profhektori, kuri no kaititaju azim pahšehpti, apgaismo pawiljōna gēntu un ihwermus. Gēntu apgaismo maiga, balta gaišma, bet baltee ihwabri sem krahšai-neem gaišmas itareem leclafās itā ištahstōti.



Wafarā wee Modernās kulturas Ištahdes rektorana Brnā kombinetas jaunās iluminēšanas metodes ar wejajām: profhektoru apgaismojums ar atweišhām lampiam

Uf krahšainā fona istahdēs gēntā wafarā at-dalās dandš noteiktā, kā deenā.

Ehlas jauno konstruktīwo krahšuru weišhki ištē lotonu apgaismojums. Ištahdes teri-tarijas krahšais un labais šligelis tāpat loti bagatigi iluminēti.

Tas wifš dod eespehju ihaidrat stahditees few preeshhē wīnu šho grandiozo plahdu, uf kuras atrodās ap 70 Modernās kulturas ištahdes pawiljōnu.

Ištahdes krahšajā šligelī, itā kontrasta dehl, reišē ar wīsuajunām iluminešanas metodem, peeletojas arī wejās — ar atweiš-hām elektrifkām lampiam apgaismots Pragas pilshētas pawiljōns; wīdu leclās bar-šeis ar fontanu wīdu pretim ištahdes re-ktoraneem tāpat aplīfts ar leclām, matstīla elektrifkām bambam. Wāseinu tahdā krahšā

iluminē apmehram 500 bumbas-lampas. Senās iluminācijās paraugs eelifts jaunās iluminācijās plana rahmt.

Weno pilshētas pawiljōns, krahš atrodās pa krahš nē eesjas, apgaismots ar krahšai-neem profhektoreem no eeshepupes. Krahš ipehle šho pawiljōnu, krahš deenā mai ko atšahkiras no wīspahrešā komplekta, nakit wa-dara weišhki efektīwu un redjāmu.

Dala pawiljōnu, patejotees gaišmas efek-teem, wafarā atšahji eespaidu, itā tee krah-šos gahš. Tas noteek tapēh, kā dāhku ees-tahdes ehku betona stabi pee jemes aihwastō-ti, un, kad wafaros dala no betona teef a-gaismota, rodas eespaids, kā pawiljōns tu-ras tīfai gahš. Tas wehl wairaf pawairo ištahdēs fantāstifto ištatu wafarā.

Ištahdes teritarijas labajā šligelī, kā gai-šmas barjera, ištēhjas Brnas turgus ehku wīrne, kura eceet ištahdēs pawiljōnu fite-

mā. Loti ipilati atbalas šho ehku 40 metru garais, gēntalais tornis.

Sluichi brihništēti un netizami krahšā le-clafas Modernās kulturas istahde, ja uf to wa-farā noraujas no aplahēnes uštālneem, kā krahšā teikimaina, wifšs warawihšnas krahšās mirdioča wafaku pilshēta...

Un wīju šho glejnu papildina tahlumā re-djāmo Brnas ehku iluminācija. Mirdi noti-štās katedrales tornis, profhektoru gahšā laihštas jēnās Šchwilbergas pils mahinā arhi-tekktura un šlās, krahšonās un šalās krahšās no tumšas ihwirst Rāzionalā teatra šahade.

Gaišma wairš natw šchirama no modernās kulturas, un tapēh Brnas ištahde tīf leela mekriba peegreesta gahšmai un apgaismo-šanai.

J. Pauls.

## Kā nodarbinās bešdarbneet-lus nahlamā šesonā

Wafar tautas labklahšības ministrija at-teezībā uf bešdarbneeku nodarbinašānu wee šahbedrištēem darbeem nahlamā darba šes-nā notifa apšpreede, kura gaurkatija weiš-hku instrufiju, pehš kuras turpmāf waja-dēs rikhtotes wītām pilshētu wgldeem wee bešdarbneeku registrešanas un nodarbina-šanās.

Rarediēts, ka war darba špehjeem pilnos apmehros atšihš tahdus, kāš šahdejuštē darba špehjas ne wairaf kā 30 proz. Kās šahdeju-štē darba špehjas no 35—50 proz., tos atšihš par weegla darba špehjeem, beš kās šahde-juštē wairaf par 50 proz. no šahām. Darba špehjam, tos kā bešdarbneekus neregistret, beš pilshētu waldeš tahdus war nodarbinat wee peemehrota darba uf šawa rektina. Bešdarb-neeku darba špehjas pahrbaidis un atteezigo dokahpi noteifs weišhku komištija, kura we-dalitees weens ahrtis no atteezīgās pilshētas waldeš, tautas labklahšības ministrijās ahrtis un preeshstahwiji no atteezīgām darba apghadem. Weegla darba špehjeem ih-šneegs naturalijas, ja teem newarēs ap-ahdat darbu mehnešā laikā. Krahš regi-štret darba špehjis bešdarbneeks dīwu ne-delu laikā war mekiet few peemehrotu darbu fur wehlas. Ja wīnch to neatrod, tad wī-nam darba apghādē war peebahwat šatru darbu, no kura wīnch nedrihtē atteehtees, preteja gadījumā wīnch šahde teekhu uf ba-lāstu. Ja bešdarbneeks 3 reišes atšafas no peebahwatā darba, tad wīnu war ihšehat no bešdarbneeku šarahšā.

## Līnu premiju ihmalā norit beš tranzejumeem

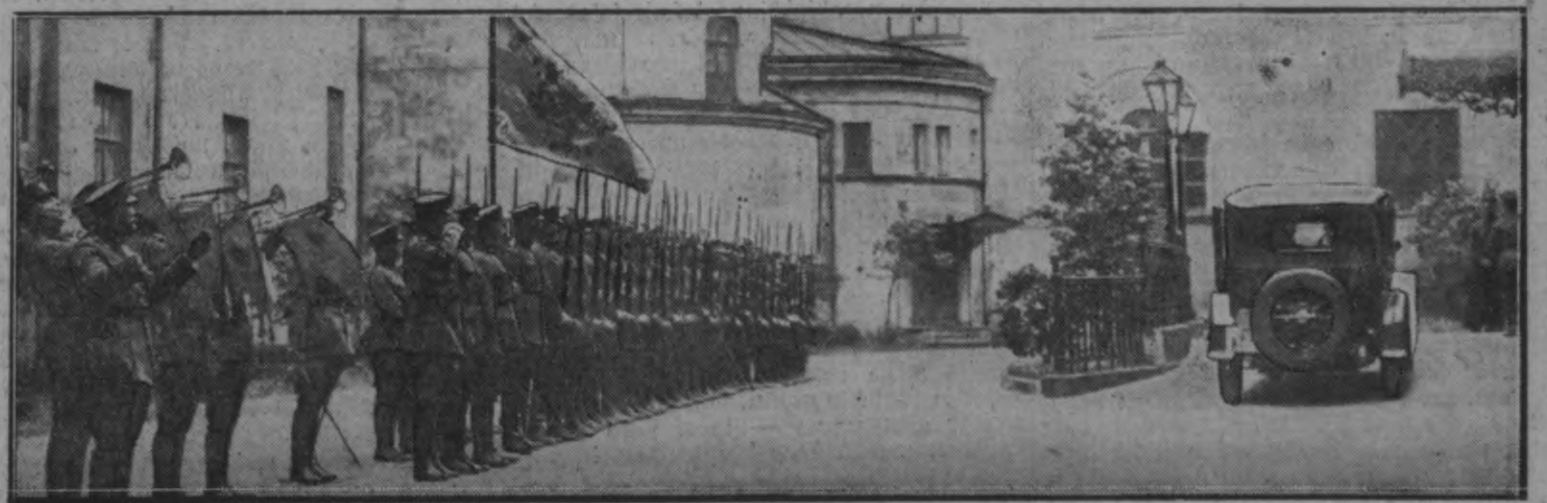
Wafar finanšu ministrijas līnu monopola pahwawde notuštijufi 89 pagahstem 400.000 Ls premiju ihmalšai līnuojem par nodotem līneem. Powiham līnu premiju šumas na-šuhitās 139 pagahstem, 840.000 apmehrā. Weelako šumu šanehmis Līnamas pagahšs (ihšts līnu pagahšs) — 85.000 Ls.

## Šehklas fonds papildinats lihdi 2 milj. latu

Wafar finanšu ministrija pahwewa uf šemfowības ministrijās rektina 6500 Ls šeh-klas fonda papildināšanai lihdi 2 milj. latu, šahšanā ar Šaeimā weenemto lēhmmu.



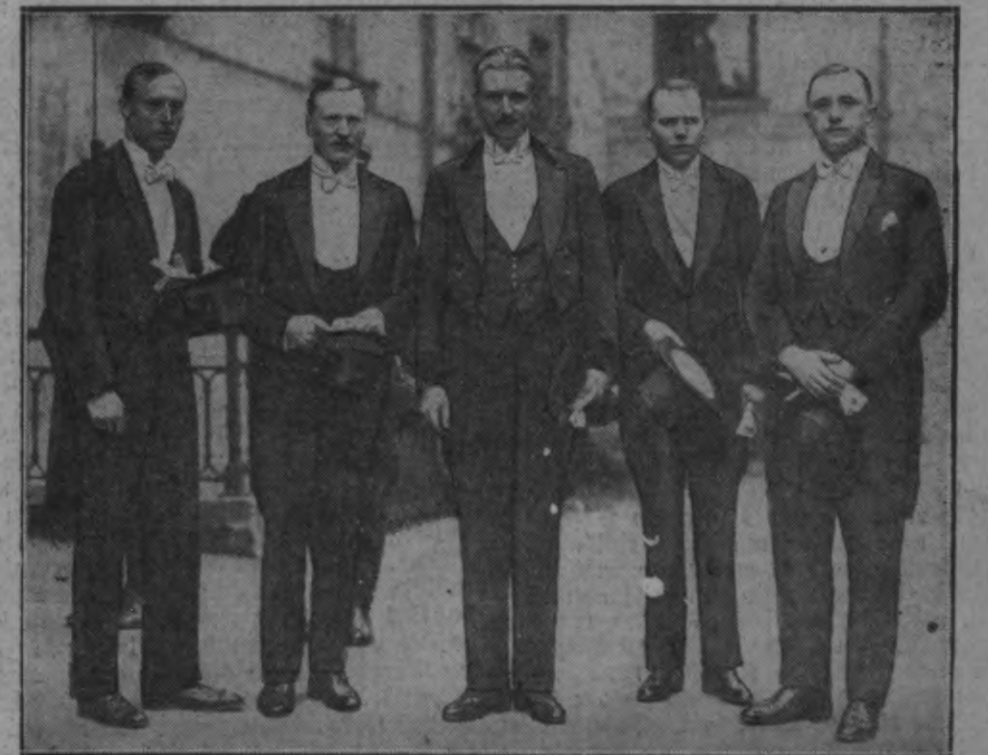
„Deems, šwehti Latviju“ poligistu parādē



Jaunais Bahšijas šuhtnis Dr. Š. Štīwe ecerohs akreditētes pee Wālfis prezidenta.



Wālfis prezidents, ministru prezidents, rektors ministras un prektis apstahgā poligistu rinbas Rīgas poligijas gada šwehtes.



Šuhtnis Dr. Š. Štīwe ahrelektu ministrijas un wahju šuhneezības darbineeku wīda. No labās pušes: ahrelektministrijās protokol šhefs J. Šepfers, Bahšijas šuhneezības še-ktars Dr. Riedke, šuhtnis Dr. Štīwe un šuhneezības padomneeks Dr. Reinhardt.





Rīgas prefektūras 9. gada sveiksti sporta spēļu iedzīvotājiem

Wakar mūsu labrības un drošības dēļ mēs...

Rīgas prefektūras 9. gada sveiksti sporta spēļu iedzīvotājiem...

Wakar mūsu labrības un drošības dēļ mēs...

Demokrātiskais žentis pret līgumu ar lveedru leģionu trektu tagadejā veidā

Demokrātiskais žentis pret līgumu ar lveedru leģionu trektu tagadejā veidā...

Demokrātiskais žentis pret līgumu ar lveedru leģionu trektu tagadejā veidā...

Ko veic Latvijas tirgotāju iasēnība

Latvijas tirgotāju iasēnība ir iasēnība...

Rahdas pahrgrōfības patefiba notikūšas īglitības reforā

Rahdas pahrgrōfības patefiba notikūšas īglitības reforā...

Rahdas pahrgrōfības patefiba notikūšas īglitības reforā

Rahdas pahrgrōfības patefiba notikūšas īglitības reforā...

Rahdas pahrgrōfības patefiba notikūšas īglitības reforā

Rahdas pahrgrōfības patefiba notikūšas īglitības reforā...

Rahdas pahrgrōfības patefiba notikūšas īglitības reforā

Rahdas pahrgrōfības patefiba notikūšas īglitības reforā...

Amanulla ļawu atgreiļhanas ſwehta 3 deenas

Amanulla ļawu atgreiļhanas ſwehta 3 deenas...

Amanulla ļawu atgreiļhanas ſwehta 3 deenas...

Amanulla ļawu atgreiļhanas ſwehta 3 deenas...

Ģetrifūi komunifūi partijas darbinezē

Ģetrifūi komunifūi partijas darbinezē...

Ģetrifūi komunifūi partijas darbinezē...

Sports

Sports...

Sports...

Sports...

Notīahwees wirsmelīhārgs

Notīahwees wirsmelīhārgs...

Notīahwees wirsmelīhārgs...





Minas no kowboju deenam Seemefamerikā. Brošhās kowgerles uš jāveem firgeem. Pofejot fotografam, winaas nonhmuščas jawaš platmales.



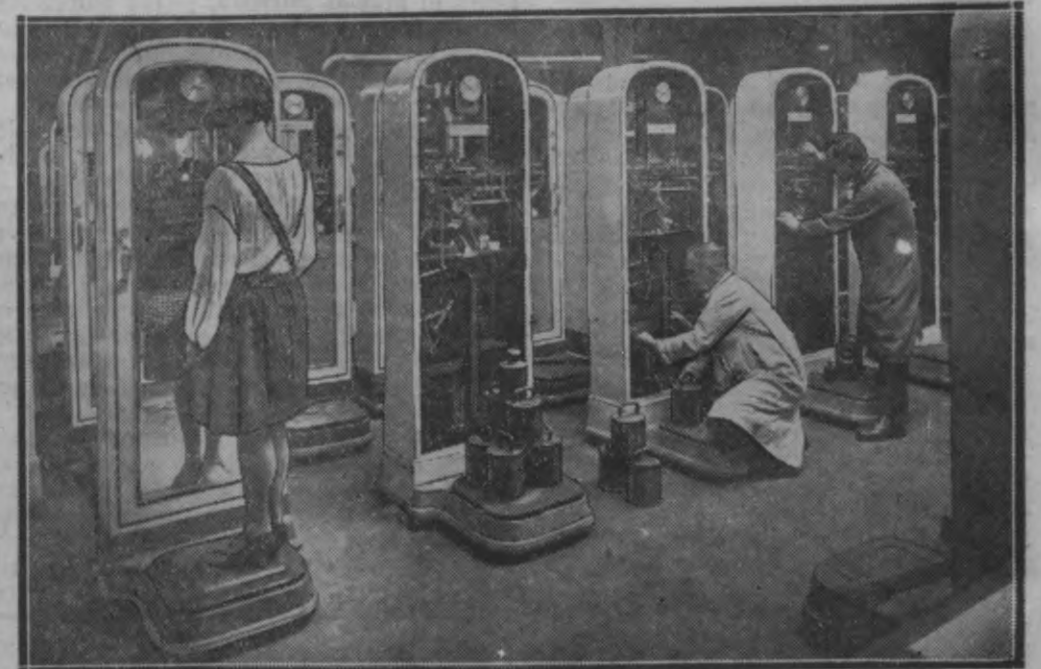
Prof. Dr. hist. J. Valodis. (Stat. intervjou 5. lapp.)



Minas no kowboju deenam Seemefamerikā. Kowbojōš demonstrē jāvū mahšlū, turedamees' pee rageem mešonigam wehšim.



Defektīvo behrnu skolotaju sagatavošanas kursū Rīgā, kuri turpināsees līdžī augušta mehnešim. Wīdū šehšā P. Wendrupš, direkt. N. Jirgens, R. Jepītš.



Swerees labi beehšī! Mšnehmumā redšami automatīfkee veršonu šwari. Prezīšais šwari mečanīšms atrodas automata fašē.

### Flirts dšhwē un mahšlā



„Waj lai tīzu winam?“ Andriē šim.

Sawā laikā par flirta jehdseenu ir ļaušs daudz šķehbeju. Daudži apgalwo, ka flirts jau ešot wehšturīška leeta. Mūhju paudšei neešot laika un nerušu šahbeem mīhlas ap- lūmšus jeelem. Mūhju laiku jilweki ešot pee- reešojšči japrāhtīgi, lai beš kawehšanas išeetu uš to, ko grīb panohšči. Romantīka aprakša uš augšam mešehšanos. Ari mīhlā trīum- šejot leetīšehšiba: tā išeizās kahda jaunā dama, aīšdehšinadama jaunū pavīrošu, jo ka- waleerīš, no winaš filofofehšanas apmūlšīs. aīšmirša pošneegt wīgai uguni.

Teesham, „romantīka“ mūhju laīfōš ir Ļuwīšī gandrīhī kā lamuwahrdš. Un to- meh, mūhju laika paudšei buhtu nodarīta metahšība, ja to turetū par tīk tukšū un jan- tāšījas nabagu. Kahda tā išeefas. Šā behr- ni labprāht teho peeaugušōš, tāpōt japrā- tājī mīhl, lai toš turetū par materialīsteem. Šad mūhju laika beedes domā, ka to neweens nenowehro, kaš iškriht no jāvās dīešs lomās un... kahno. Flirts — tā war apšīhmet iškā- dus momentūs, kad jilwešs domā, ka to ne-

wēens nenowehro, īnemot weenu — partneri spēhlē.

Štaīstakais flirtā ir tas, ka tas ir „aīkai“ spēhle. Wehšma, kaš išeet jaur telpu, wahrdš, kaš iššon, itā nebuhtu teīšs, ašumīrkla ilu- šija, kaš štaīsta tīfai kadehš, ka ir ašumīrkliš. Flirts mīhlā ir dehka, par kuru katru mīrkli apšīnāmees, ka tā ir tīfai dehka, kuru negri- bas ewīllit īfdeenā un winaš īmagajā reali- bā, jo tad īgāiht winaš īhpāmība un hauda, tabluma mīrdšums un neapšīnatā, tīfai pa- pūšei nojauštā burwība. Flirts ir glāhšis no attahšuma, pahrejošā ažu klūhšīs. Tā ir spēhle, kaš apmeerīnas weenigi ar šewi un negrih nelo, it nelo wairat.

Šr jilweki, kaš dšimūhī flirtant un kureem tas ir nepezeehšams dšīhwēs elementš. Un ir arī tahdi, kaš naw spēhīgi flirtet. Šo flirts arī praša, lai ašumīrkli tīzetu klūhīai un šīnamu radošū fantāšijū, kaš leetās un apšīhkos eewed arī brīhīmmū, kuru redš tī- kai pati, šīnamu dšīhwību un weeglumu, kaš raksturīgš tīfai dšīhwēs mahšlīneefeeem. Šo flirts arween draža šīnamu pašpahware- šamū, labprāhtīgu atteīšhanoš no teehōš tūwīnāšhanoš. Tas ir prethwārš pret tah-

du wīhreešū „īmaguma garu“, kuru newar ušfāiht jeezeweti beš wehšehšanoš to egubti. Šur modūhšās iškāhdās wehšehšanoš, kur no weenas pūšes radušās „nopeetnas“ domas, par flirtu newar buht ne runa. Sahšas aīh- na par mīhlu un egubšhānu. Šā wīš, kur galwenā lomā beehriht fanta- šijai, arī flirts naw eerodehšots laikā. Flirts bīja jau tad, kad tam wehl nebija nošakū- ma. Wode, laika untumi un jehdšēns par beehlabjībū newar apšpeest, waj pat mainīti flirta īhpaušhānoš. Sawū īhpātību tas naw jaudējīs gadū šīmteneem mainotees. Tas naw nefas wahrdōš tīwerams, ta ir wehšma, kaš škar dīwūs jilwešus, plūhšme, kuru mana tīfai tee, kurus tā beehriht. Flirts peeder jūh- tam un ašumīrkliem.



Wīšweeqlat dejā fāseenas Amora fāites. M. Remara glefnas repr.



„Wajas pukes, majas šeeclapinas...“ Gawarni šim.

### Reelas jazihktes aīrešhanoš un sehgelešhanoš — Juhemalā

Rīgas juhremalās jachtklūbs eehāha šawū šejonu ar plāšhām jazihkštem aīrešhanoš un sehgelešhanoš. Szahkštes norīteja Reelupē pee Wajoreem.

Aīrešhanoš jazehšībā 1,5 km. dīstanzē ja- zentās 3 jūhras jollu laīwās: „Junior“, „2W“ — „Kaimdota“ un „Selonījas“ kowporāzījas laīwa. Ushwareja „Junior“ — 4 min. 56,4 sek. un eeguwa pirmo reīši tee- šību klūba wīzefomandora Baumana zelo- jošho kausū. Otrā „Selonījas“ laīwa, 5 m. 12,4 sek. 3) „Kaimdota“ — 5 min. 15,4 sek. Eehah- zeju tīhetrīneeku duktu laīwu jazihkšē uš- wareja „Prior“ (RZA) — 5 min. 34,7 sek. 2) „Error“ — 5 min. 49,9 sek. Wadelbotu športa jazehšībā 1,5 km. ušwareja W. un E. Jīšhēri ar 7 min. 38,4 sek., 2) „Woma“ — 7 min. 42 sek., 3) „Šīlmpriņģē“ — 8 min. 15,2 sek. Kīngū dublīstārešhanoš ušwareja „Wonta“ — 7 min. 16 sek., 2) „X“ — 7 min. 18,6 sek.

Sehgelešhanoš (12 jūhras jūhdšes) starte- ja 11 jachtas. Wateizotees labam wehšam (12 mtr. šefundē) sehgelešhanoš īdewās tei- zami. Szahkšībā arī nehma dalību pirmo reīši jaunā jachta „Nga“, kura tīfai pahris nedelas atpātal atnahza pa jūhru no Somi- jas. Šho štaīsto jachtu eeguwišči pašīsta- mez ruhšneeki M. Rode, Kreizbergs un Dūm- bergs. „Nga“ starteja 2. īšīhšīnāšhanoš klāšē un eeguwa pirmo godalgu.

Szahkšīhču rezultāti: Wāllu klāšē (3 jū- hras jūhdšes) 1 god. „Reif“ (RZA) — 2 ft. 15 min. 12 sek. eeguhdama arī komandora Kausū zelojošho goda balwu pirmo reīši. Šīhšīnāšhanoš klāšē pirmo godalgu ī- zīhīnija „Štaīdrite“ (RZA) ar 2:51,07 sek. un eeguwa pirmo reīši teehšas uš RZA zelo- jošho balwu. 2) „Terese“ (RZA) — 2:59,09 sek. 3) „Tra“ (RZA) — 3 ft. 01 m. 51 sek. 30 mtr. šķehtru kreiseru klāšē ušwareja „Eita“ (RZA) gr 2 ft. 22 min. 50 sek. „Wār- garita“ — ušdewa. 40 mtr. klāšē — 1 god. „Wempa“ (RZA) — 1 ft. 53 m. 23 sek., ušrah- dīdama abšolutu abstrīmu. 2. īšīhšīnāšhano- š klāšē 1 god. eeguwa pirmo reīši startejušē „Nga“ (RZA) fabt. Wīhndehšha wad. ar 2 ft. 10 min. 54 sek. 75 mtr. klāšē „Amata“ (RZA) — 2 ft. 2 min. 35 sek.



Ganu spēhle. Franšīha Wūšde glefnas repr.



Juhemalās jachtklūbs šejonu atllahjot.



Latgales lauhīmmeezības beedribū šaweenības lopkōpības nošares darbīneeki.



Wāzīgnalā tentra akteesīs Eegdīnīhš wājaras atpūhā,



