

Prof. Bergs

Maschinu un zilweku darbs lauksaimniecībā

Waj lauksaimniecībā maschina war atwekot strahdneku? — Kā padarīt lauksahdneka darbu rašigaku un lehtaku? — Zehs, pa kuru gahju Bahzijas lauksaimnieciba strahdneku krises nowehrschana. — Lauksahdneku arodskolas. — Zil igi pee mums wehl wal jis lauksahdneku dahrschiba?

Lauksaimniecības mehānizācija neatlaidīgi wirts arween tahtaku uš preefichu. Maschinu isgatawotajai pastahwigi zenschas isgudrot un isgatawot kaut to jaunū, pilnigaku un darbā noderigaku. Wirus pee tam gan masof mada wehleschanaš ispalihdschē lauksaimnieciba, bet waitraf dsina — ušwaret sawstharpeja fagenšiba.

Mušu lauksaimneeku leelakā dafa lauku darbu palehtinašchānu zenschas panahst ar maschinu palihdschibu. Strahdnekuš teiz pahraf dahrgus un eedomigus, tā fa ar maschinam gandriš wifus darbūš waretu lehtati padarīt. Pateesiba tā nebuht naw. Maschinos darba lehtums attarajas ne tikai no tā, zil labi wina spēhji ispilbit sawu ušwemumu, bet to: leelā

mehra ari no tā, zil dandf darba war wafschinai nodot.

Mušpniecībā maschinu ismantoschāna nostahdita nesalihdschinami labaf, jo tur maschinu war nodarbinat gandriš zauru gadu. Lauksaimnieciba, turpretim, wiswairaf ispietitis maschinas nodarbina tikai samehra ishu laiku. Maschinās eegulditais kapitāls tā tad waitraf stahw dihtā, nekā darbojas.

Ja par kapitālu jamaškā til leeli augš, tā pallaban, tad maschinu darbs lauksaimniecībā nebuht wairs naw til lehts, tā dāschs to paradis uskattit. So masofa jaimnieciba, jo dahrgaks ihahst ari maschinu darbs. Mascham jaimniecibam tadeht ari dahrgakās maschinas peeejamas tikai kopletoschānas zela.

Lauksaimniecībā maschinu darbs atmahjās beehji ween tikai tadeht, fa tahdā zela steidšamus darbus war paweikt ahtrafu un ari lahrtigaki. Bet kur sinameem darbeem, tā peem., fartupeku nowahschānai, war dabut deesgan zilweku, kaut ari par augstaku algu, tur labi jaaprehšina waj maschinās eeguldāmo kapitālu newaretu jaimnieciba zitur cenešigaki peeleto. Mušhu apstahklos sewišchi pamatigi ja-parehšina pirms til dahrgu maschinu eegah-dāschānas, tā peem. traktoru, kaut gan tos ar waitrakeem lemescheem reise arot, aistaupa tā zilweku, tā sirga spēhku.

Peē maschinu ušlaboschānas un wina darba palehtinašchānas dāufš un neatlaidigi strahdā. Bet waj zilweka darba rašigumu un lehtumu tāpat ruhpejas? Waj peegreesh wehribu, lai strahdneeks sawu darbu weiktu ar masofu spēhka patehriju, lai tas ilgaki turetōš nenoletojams. Te wehl, deemschehl, toti mas las daris un tikai pašchā pehdeja laikā lauksaimniecibas darbu pehtischānai peegreesta nopeetna wehribā.

Pirmeē zelmlauschi schal darbā ir mahzeeshi, kureem behz paucules fara lauksahdneku jautajums bija sewišchi jarehšigiees un sahahpejees. Bahzija lauku darbu pehtischānai pastahw sewišchas eestahdes, no kurām tā isgillus atihmejamas schahda tipa ismehgina-juma eestahdes Pommrigā un Oldenburgā. Ar to jau nodarbojas ari dāschas lauki, augstskolas, peem., Sohenheimā.

Ko tahdās eestahdēs dara?

Saprotams, fa ihelit, "Veļdeja Brihdi" šle-jās, eephejams aishadit tikai nedauds no scho eestahschu plahchās darbības. Starp zitu, tur pehta dāschadu lauku darbu isdewigakōš pahmeenus, darba rihtu noderigakōš weidus un materialus (peem., tahds ir isdewigakōš lehtis starp kapla kahtu un amenti, zil gairam wajag buht kahtam, ar strahdneka au-

gumu, tahdam jabuht lahstas ašmenim preefich sinom. darbeem u.t.t.). Tur nošaidro ari, tā mainams termena jahwollis, lai sinamos darbos til drihs nenogurtu; tahds eepšpāids uš darba sehmem un lehtumu ir dāschadem atlagojumu weideem, tā wisleeteerigaki šadalamī darbi, kuros waitraf strahdneeki fara kairs sawu dafu u. t. t. Dāufš ušwemumu dāschs eestahdes jau atrishajuschas, bet wehl waitraf stahw tam preefichā. War drošchi teift, fa darba winām nekad neaptruhšs.

Peē mahju lauksaimneekem mineto eestahschu darbi guwuhji leelu peekrichānu. Scho darbu rezultati, zil redšams, dāufš palihdschē-juschji lauksahdneku krises pahmwarehšānai Bahzija tagad eewed toti mas spēhchu strahd-

neeku, kamehr pirms fara no ahtsemem teē eeplyhda il gabus waitrakeem simtu zilweku schēem.

Lauku darbu pehtischānas tahtāfās sehmas ir tāš, fa Bahzija jau nopeetni runā par lauksahdneku arodskolu eerihschānu. Ihdigi tam, tahdās jau pastahw fabriku strahdneekem un amatneekem. Šahdri redšam, fa schahdās skolas tur sahts atmeht jau tā wā nahstomē.

Waj mums ari schal siad, t. i. lauku darbu pehtischānai un strahdneku isgihstochānai peetiks ar noklausischānos, nokatishchānos un nobrihnechānos ween. Ja tā, tad gan strahdneeki mums weenmehr schitits bar ba-geem. Prof. J. Bergs.



Zukurbeschu ismehginajumu nowahschāna Wezauzē ihpatn. augkopības ismehg. laukā.



Studenti - lauksaimneeki pee kartupeļu ismehginajumu nowahschānas Wezauzē.



Winsch war smeetees...

88 g. w. petrolejas karalis Dschons Koffel-lers, pee fawās kahrtējās gošā partijas, kura, tā tas ušwehmumā redšams, šagahdā tam leelu baudijumu.

Sauns filosofijas doktors Pauls Dahle

Wafar Latvijas uniwersitates pahrpibitā aulā notifa filosofijas-filologijas fakultates dozenta Paula Dahles diertazijas aishahwe-šchāna uš doktora gradu par tematu: "A. Awe-narija filosofiski-psichologishe uskati un wina kritika".

Dahles diertazijas zentā stahw Awe-narija filosofiski-psichologisko uskatu kritika. Awenarijs ir mehginajis raditāli reformet fi-losofiju un psichologiju, buhdams galwenā kahrtā negatīvs, t. i. zensdamees istihrit ischis sinatnes no wisem jittiwem momentem. Tahdi jehdileeni, tā peemehram dwehsele, leeta, zehntonība un taml., ar kureem ir ope-rejuschji lihdschinejee filosofi, un psichologi, ir neishbegami jaislehdš. Weniigais ašinas aiwots drihtietu buht tikai ihhrās peerebes dotības, t. i. tahdās dotības, tahdās ušrahda ne ar kahdām teoretiskām fikzijām nešabojata peerebe. Schi tā sauzamā, "ihhrā peerebe" tad ari ušrahda tikai elementus un wina ha-rakterus, pee kam ihdee elementi sawā pehdeja pamatā nemti ir sauhjās. Tamdeht ari wi-ša Awenarija filosofija grih buht raditāls empirisms ar jensualistisku nokrahšu. Dokto-rands aishahda, fa Awenarijs sawu raditālo kritijismu nekahdā sinā naw iswedis konse-quenti zauri.



Pauls Dahle.

Tāpat Awenarijs ir pilnigi newarigs pa-teešības problemas preefichā. Wimsch neredš to ischchiribu, kas bija sinama jau senatnē un kas sewišchi teef isgella modernā filosofija: pateesības pahrschibojums no weenas pušes un winaš noihmiba no otras.

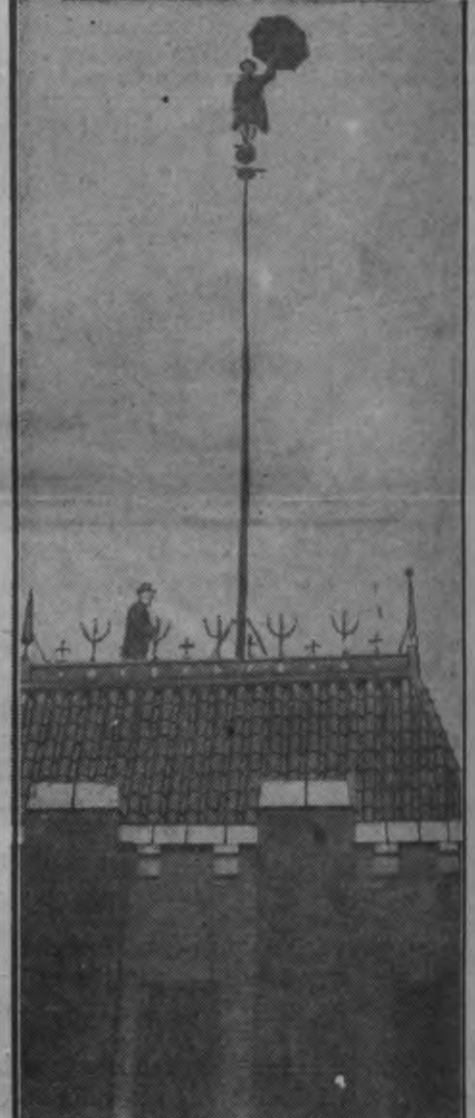
Prof. Frošs ušstahda jautajumu par Awe-narija domu nošhmi biologiskā iserā. Doz. Kaulinsh galwenā kahrtā ihel diertazijas walodnerejiskōš momentus. No drihweem oponen-teem priwatdozents Zelms aishahda, fa disti-šija starp doktorandu un pirmo oponentu tamdeht naw bijusi peeteefochji noteita, fa doktorands sawā darbā naw deesgan aši nora-beshchōš dwehseles psichologisko un metafis-isko jehdseenu.

P. Dahles kunga dotās atbildes pašchi opo-nenti ašihit par ismeesochām. Fakultate weenbalšigi peehschir Dahles kungam filosofi-jas doktora gradu.

Dr. phil. P. Dahle dšimis 1889. gadā Ri-gā. Vaudijis pirmahzibu mahjās, apmekle-jis Ri-gas pilshetas pamatškolu un klāško gimnāšiju, kuru beidšis 1908. g. Rudent eestahjees Maskawas uniwersitates filosofisko sinatnu nodalā un to beidšis 1914. g. ar pirmās šchēras diplomu. Atstahs pee fakul-tates šagatarwotees uš akademiško darbibu. 1913.—1914. g. mahjškolotājs Schweizē un Klausas Iehzijas Schenevas uniwersitatē. 1914. g. gatawojas uš magistra ekhameneem. Strahdā eksperimentālās psichologijas institu-tā diwi gabī. Wehslaf strahdā Latvijas augst-školas organizāzijas padomē diwas gabus tā preefichschēdetājs. 1923. g. strahdā Freibur-gas uniwersitatē (Badenē) studejot il sewišchi fainomenologisko wirseenu filosofija E. Du-ferla seminarā un pee prof. Kona aishetikas problemu.

Dr. phil. P. Dahle šaraktijis diwas grah-matās "Zilweka dwehsele un zentralā nerwu sistēma" un "Wehsturisks pahrschits par L. augstškolas nodibinašchānos un winaš darbibu pirmā mahzības gadā". Wef tam no wina parahdijutees wešela rinda rakstu un tulko-jumu šchurnalos, rakstu krahjumos un deenas prešē. T. S.

Quaker Oats
VISLABAKAS AMERIKAS AUZU PĀRSLAS



Zilweks, kuram nercibit galwa. Amerifaneetis Dschons Werfens, kurech uš fahda Nujorkas nama peerehda, fa galwās reibschāna winam ir ihwešcha leeta.

Angļu tradiziju krahschums

Angli ir zilweki, kas kautrejas atkrahšiba greest uš sewi wehribu. Wirus tura par toti atturigeem un kairs angliš grih buht dšgenti-mens. Wef angkeem pahmet ari konserwa-tiwismu, tā šafot lihdi pat paphschēem. Wi-ri toti mihl wišu tradizionelo un ir ašrafah-tigi lepmi uš sawu semi un tās pagahini. Ar to ari isfahdrojama leelā peeterichānas we-

zeem ihmeem un parāscham, tā ari widus-laihu ritualeem un formalitatem, kas sawā si-nā ir toti ihaiji.

Tā, kahdā gahschā deenā pa Londonas eelam war redset tā sauktos "silwahrtichus", kuri tā eesantki garo filo swahrfu deht. Šā Eduarda 6. dibinatā "Christ's Hospital" a skolneki wi-ri nes Tudoru laikmeta tehrpus un beehchi tos

war redset spēhlejām futbolu. Raiwšam sa-wadā apgehribā uš ihlenās sehēs.

Dšfordās un Kembridšchās aubsehni nes garus talarus, ihchertuhtrains apures, lai tas buhtu wišgreetis waj seeweete, anglis, in-deetis, waj kineetis. Wisjaukaki tomehr ir koleščas tehjas wafaros, kad wafara dāš-neeši šapulzejas gotiskās šahles ar ihstem flā-mu šilla logeem un kad ehdeemus smagās fu-draba blodās pašneedš kalpotāji krahschnās šiwrejās.

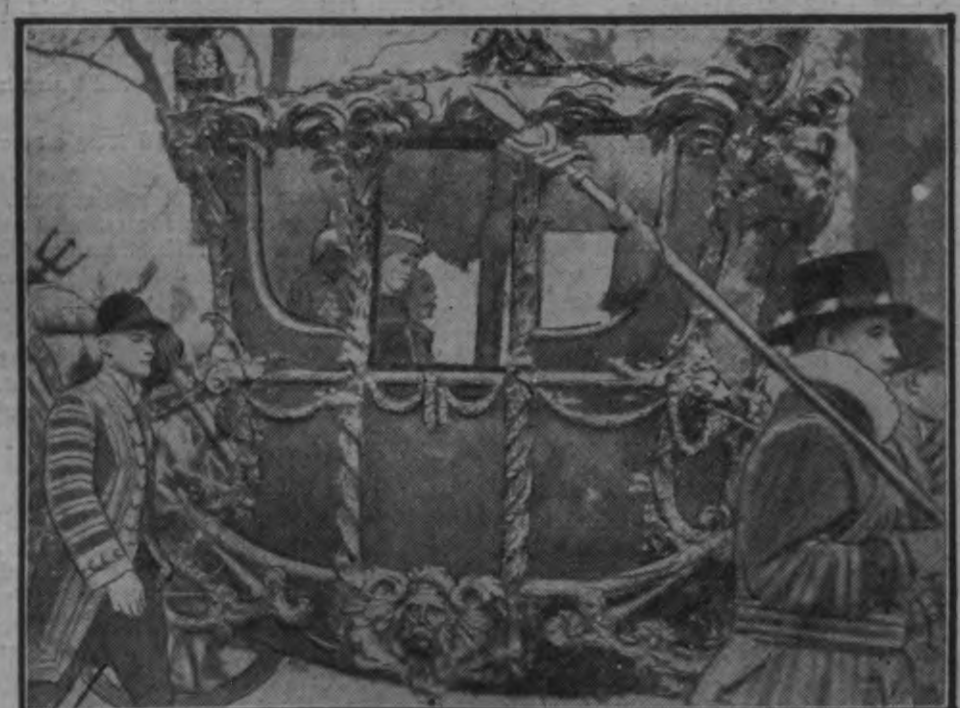
Japeemin ari flāwenā "horse-guard" — jahimeeku kards, kas deenu no deenas dešku-rē — Baltā nama, agraf tehniņa pils, wahrtu preefichā. Weenfahrscham zilwekam eedwehš godbijibu teefnehchi wijoletōš talaros un baltās parūtās. Krahschāns ir kahšas St. Margaretas kapelē, kur war nokatitees dau-dās šihdā, brotatā un meščaginās tehrptās šihgawas. Zinteresanti ir ari "children's parties" lordu un lediju behrnu ihwehki, kuros masee zilwejini gehrbušeēs wisdāschadāfos wehturistikos kostimos. Newar nepēemimet ari angļu "etonbohs" garās bikšēs un zilindros, kuri iskatas til eleganti un aristokratiski.

Schahda plahča isplahita daiwuma isjuhta rada noikumus, kam šabeehriškā dšihwē leela noihme. Tās ir gadšahrtējās parlamenta atkrahšchānas šwinības, kuzās pedālas kara-lis un karaleene. Londonas pilshetas galwās wehleschānās, waj ari kahda augstata walšis-wihra kahšās eelās redšami šeltiti ihchertuhgi un trefāni šulāini šiwrejās. Šeishwarbifu šchpaleri un Elisabetes laikmeta apgehriba tehra wihru lahpu gahjeenā.

Wisrahšchānās un romantiskās tomehr

ir wehturistikās spēhles, kurām pastahwigi ir tahds raksturs, kahds wislabaki peederas wee-tai, kur tās ušweht. Tānis darbojas lihdi wišē eedšiwotāji. Te waitraf no swara grefnee-widuslaidu apgehribi, nekā pa ti spēhle. Tā angli, gadu no gada atšihwina sawās semēs krahšchō šenatni.

Tikai dāschos gadījumos Anglija parohdš wišā sawā ispošchumā, bagatibā un eleganzē, neeeterpotees šenlaidu apgehribos. Tā tāš ir dāschadās sporta šahihstēs, kur kaudis eero-das modernos apgehribos. Te waitraf nemat runat par angļu "grefnibu", jo tagadejās ma-šes jautumi ir internacionāli.



Angļu karalpahris wehturistikā kareetē.



Korkas herzogs un herzogeene sawā reprezentāzijas brauceenā pa pašauki.

Nacionalais Teatris

Peckbeed, 28. oktobri
Tautas israhde
Pala Gawa tombeja
„Schokolades prinzeze“

Seftoed, 29. oktobri
Edgara Wolleja luga
„Kurfch ir Willfatis?“

Swehtdeed, 30. oktobri
pu iten 2 deend
„Safa“

Swehtdeed, 30. oktobri
puisten 7 1/2 watahd
Edgara Wolleja luga
„Kurfch ir Willfatis?“

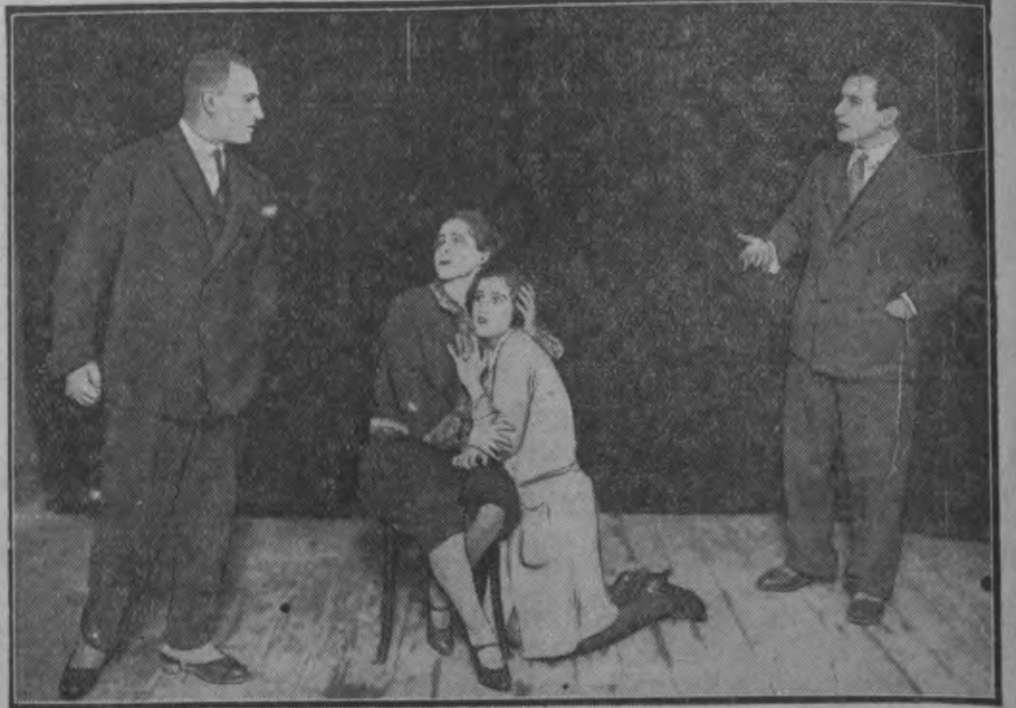
Pirmdeed, 31. oktobri plift 2 deend
Tautas israhde 3 Ra'na irag-bija
„Zahleps un wina brahl“



Mimikas stats kino mahklas studija.

Rahdai jabuht kinofwaigfnei?

Rekaitomas feewetes ikdeenas bareem
dodas uf filmu labeedribam, nosuhla miljo-
neem wehtulu, kuras lubdš bež angašche-
mentem filmā. Tuhstotcheem jaunās meitē-
nes dodas hvehtzelojumā — pat lahjam,



Statu studija — kinomahklas studija rešijora D. Kunitšja wadiba.

„Misters Wu“
Dailes teatri.

G. Bernona un G. Luena luga 3 zehleenos.
— Tulkofis A. Kofchins. — Inženieris Edu-
ards Smilgis.



„Misters Wu“, kas kreewijas statuwem jau
lads pasina no agrakeem laikem, rahda di-
wū rāhšu. Diwū žiwifkagiju saduršmi, diwū
dihwēs uskātu ašmeaus. Anglija un Āina,

Na aušim, soda un matu šķitines šahuma wef.
tangentēs, pec lam robas laifstulāris, kura malu
azu laktineem jabuht tiktat leclam, ka beguna apat šedjam

atteezibai jabuht 2:3. Attahlumam karp abeem
no wehtēšā azu faktina lūbd abrejam jabuht 2), no
mutes platuma. No profila statetes, atahlumem 1—2, 2—4, 4—8,

ma o'wauwā wina preefneekš bij Jahnīs Pre-
de. kam lūbd-ihu bogatiba šahi žihna leela.
Ja buhu ar ihdšwehrtiga imantohānas

Kino mahklas studija laht rofiji
darwotees

Kino mahklas studija (iglitības ministri-
jas pahršimā) ikadās deenās pahraghja uš jaus-
nām špejālī eerihlōtam telpam. Studija šaga-

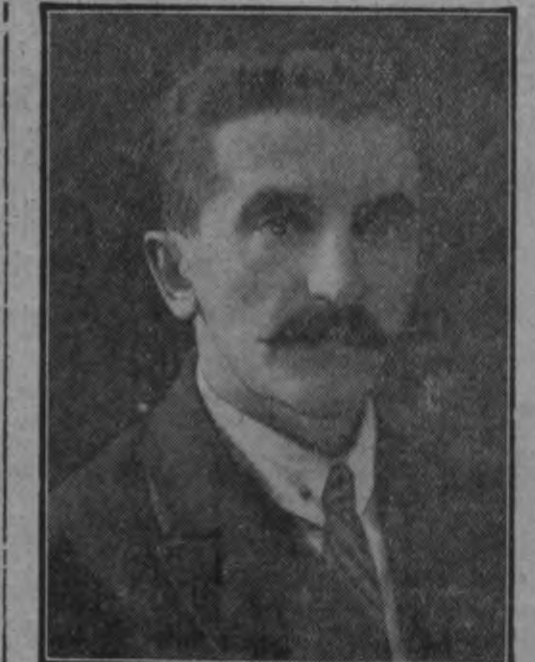
am reti wina atwhabinašas no neihla, lo-
mahklota tona. Elwira Bramberge atrada lo-
mā ištō šimejumu, Karlis Fabriks bij sa-

Wifai respektdami labās diplomatiskas al-
teezibas ar wifas femes lodes tautam, preeg-
jamees tomehr, ka Latvija naw wcl afre-
ditets Āinas luhtrīs. No wifch šazitu par

Mahkla

Nacionalā opera.
Schokolar — pirmo reisi šāim sešonā „Beh-
ghana no keraitā“. Galwenās lomās: Wda Bene-
felde, Katakija Uglānde, Maris Wehira, Jahnīs

Nacionalais teatris.
Peckbeed, 28. okt. plift 7.30 waf. Tautas israh-
de Wola Gawa jautrā tombeja „Schokolades prin-
zeze“. Seftoed, 29. okt. plift 7.30 waf. Wolle-
ja luga „Kurfch ir Willfatis“, kuru pirmisrahde



Jahnīs Berkholds,
A. S. Walters un Rapa grahmatnizās latu-
nodalas waditajs. 25. gadu darbības jubi-
leja 29. oktobri 1927. g.

Sports

Kā SSS hofseri žihnijās Karalaušchās.
(„Peckbeedā Brihdi“ Karalaušchū korespondenta
šinojums).

11 10,8 sek.; Martens 400 mtr. — 49,8 sek.; Wan-
sons (Strašburgā) 1500 mtr. dištansi — 4 min.
3,8 sek.; Dūrs graubis lobi — 14,44 mtr.



Koloraturdeadataja Bja Rowenna
weenišgais konzerts 31. oktobri konservatorijā.

„Zarnāna Tautas teatris.
(2. Nometnu eelā Nr. 62). Swehtdeed, 30. okt.
plift. pus 8 waf. 3. Maīna populārā tautas diec-
sma 5 zehi. „Puht, wehjiini“. Puht, wehjiini

Dreivs. Programā: Vahs, Starlatti, Wihofs,
Dehifli, Albinis u. ž. Ar angļu dšesimam klausī-
tajus cepašhijās D. Epe.

Mušāns hwarā Dohsigers (Latwija) žihnijās ar
Sēnapu (Karalaušchī). Abi preefneeki wairaf
dejoja nelā hofejās un gahjeens pagahja ganbrihī



Atbildīgais redaktorš: Pawils Kofifs.
Izdeweis: Wfšiju labedriba „Brihdīs“.