

# P. T. D ZĪVE

LATVIJAS PASTA-TELEGRAFA-  
TELEFONA DARBINIEKU BIEDRĪBAS  
ŽURNĀLS



№ 12.

Decembris

1932.

## Pasta un Telegrafa darbinieki!!!

Mēs dodam jums  
iespējami labākus

# Mēbeles

uz izdevīgiem noteikumiem par lētām  
cenām. **Garantēts darbs.**

Mēbeļu rūpn.

## A. Meiers & B-drs

BRĪVĪBAS IELĀ 32. (Ieeja Ģertr. ielas)

Nosūtām uz provinci.

## GEORG ŠMIDT

### Pulksteņu veikals

Rīgā, Audēju ielā 20, iepretim  
pastam. Tālr. 20808.

Liela izvēle no:

Zelta, sudraba, tērauda, niķeļa un  
modināšanas **PULKSTEŅIEM**

Zelta un sudraba rotas.

Paša darbnīca

### Juriskonsultācijas birojs

pie mūsu biedrības darbojas otrdienās  
un ceturtdienās no plkst. 15 līdz 16  
biedrības birojā, Parka ielā 8, dz. 1.  
Par padomu sniegšanu parastās pensijas  
un dienesta lietās — Ls 1,— līdz  
Ls 2,—, bet svarīgākos jautājumos —  
pēc vienošanās. Trūcīgiem biedriem  
dienesta lietās šos izdevumus sedz biedrība.  
Juriskonsults zv. adv. pal. Na-  
keļa kgs pieņem arī Dzirnāvu ielā 31,  
dz. 49 (telef. 29869), uzrādot biedra  
karti.

### Mūsu biedrības birojs

atrodas Rīgā, Parka ielā 8, dz. 1; at-  
vērts darbī dienās no plkst. 9—12 un  
14—16. Telef. Nr. 33454, pasta kaste  
Nr. 995, tekošais rēķins Nr. 1862. Bi-  
roja darbvedis sniedz paskaidrojumus  
un nokārto vienkāršākās lietas.

Valdes locekļu dežūre bi-  
rojā (no plkst. 15—16): pirmdienās  
priekšsēdētājs J. Brūmelis (mājas  
telef. Nr. 95702); trešdienās kasiē-  
ris K. Ritenieks, ceturtdienās  
sekretārs V. Griško (mājas telef. Nr.  
42876), piektdienās priekšsēdētāja  
biedrs K. Putenis un sestdienās

no plkst. 13—14, priekšsēdētājs J.  
Brūmelis, priekšs. b. K. Putenis  
un sekretārs V. Griško.

Biedrības C. valdes sēdes notiek  
otrdienās no plkst. 19—21. Sēdes  
atklātas.

Žurnāla „P. t. dzīve“ redakcijas  
lietās paskaidrojumus sniedz I. Dru-  
viņš (otrdienās), K. Putenis un J.  
Brūmelis.

### Provinces biedru ievēribai.

Centrālā valde, sākot ar š. g. 15.  
oktobri, iekārtojusi savās telpās Pa-  
rka ielā 8, dz. 1, bezmaksas atpūtas  
telpas provinces biedru vajadzībām.  
No provinces iebraucošos kolēģus, kas  
vēlētos pārnakšņot biedrības telpās,  
lūdzam griezties biedrības birojā (tālr.  
33454).

### Dalles teātris par puscenu.

Pēc pag. gada parauga, arī tekošā  
gada sezonai biedrība ir saņēmusi no  
Dalles teātra 50 puscenu kartes. Ko-  
lēģus, kuri vēlas tās izmantot, lūdzam  
griezties, uzrādot biedra karti, biedrības  
birojā, Parka ielā 8, dz. 1, ikdienas  
no plkst. 9—12 un 14—16 (tālr. 33454).

# P.-T. DZĪVE

LATVIJAS PASTA, TELEGRAFA UN TELEFONA  
DARBINIEKU BIEDRĪBAS ŽURNĀLS.

REDAKCIJA: Rīgā, Parka ielā № 8, dz. 1.

Pasta kastīte № 995.

Tālrunlis 33454.

Pasta tekošs rēķins № 1862.

№ 12.

Decembris

1932.

*Mūsu biedrības biedriem un labvēļiem novēlam priecīgus  
Ziemas svētkus un laimīgu Jaunu gadu.*

*Centrālā valde.*

## Zaudējumu gadu noslēdzot.

Šis gads sitis smagas brūces valsts darbiniekiem. Iepriekšējā — vēlēšanu — gadā politiku neatbildīgā saimniekošana, vilinošie solījumi vēlētājiem, saimnieciskā krīze, kā arī kreiso politiku demagogija un nepiekāpība valdības sastādīšanā noveda Latviju tuvu sabrukumam. Sastādījās tā sauktā nacionālā valdība, kurai gribot-negribot vajadzēja balstīties uz tām pašām politiku grupām, kas vainojamas valsts saimnieciskās neveiksmēs, un kuņas deva vēlētājiem nepildāmus solījumus.

Pateicoties krīzes pamatcēlonim — straujai pārprodukcijai — un mūsmāju nezolīdiem „prīvātās ierosmes“ cienītājiem — svešautiešiem, pēdējos gados Latvijas rūpniecība netika atjaunota, bet gandrīz iznīcināta. Latvija pārvērtās par tīru agrārvalsti. Kā tāda tā ir pilnīgi atkarīga no ārzemju tirgiem. Smagie krīzes apstākļi ārzemēs un Latvijas klūmīgā pārorientēšanās uz lopkopības pusī, galīgi dezorganizēja mūsu bekona

un sviesta eksportu. Lauksaimniecības produktu cenas krita, bet rūpniecības ražojumu, pateicoties ievadmitām un kontingentiem, strauji cēlās. Tamdēļ arī demagogiem bija skaists plaujas laiks — visi metās uz laucinieku apstrādāšanu un pārsolīšanu. Tika solītas (un vēl tagad sola) visādas piemaksas un pabalsti. Bija pat „valstiskas“ partijas, kas ar viena lidera muti solīja zelta kalnus lauciniekiem, bet ar otra lidera muti aizstāvēja valsts darbiniekus.

Tomēr beidzot pienāca bēdīgas pagiras. Nākot jaunai valdībai pie valsts stūres, valsts kase bija galīgi tukša. Steigā pieņemtie likumi un vēlēšanās dotie solījumi lauciniekiem bija jāpilda, bet budžetu nebija vairs iespējams sabalansēt. Grēku āzis bija valsts darbinieks, kuŗam vajadzēja atmaksāt neatbildīgo politiku parādus.

Uzbrukumi valsts darbinieku materiālam stāvoklim turpinājās ar nepieredzētu ātrumu un sparū. Ar rūgtumu

un dziļu nožēlošanu jāatminās tā divkosīgā politiķu rīcība valsts darbinieku algu apcirpšanā un tā nevienprātība valsts darbinieku organizāciju starpā, kurā gadu atpakaļ spilgti izpaudās algu jautājumā: kreisās organizācijas tikai protestēja, bet neuzrādīja ceļus valsts kases stāvokļa saglabāšanā. Pilsoniskās organizācijas nebija pietiekoši aktīvas un vienprātīgas uzbrukuma atsišanā, jo daļa no viņām bija cieši saistījušās ar kādu politisku partiju. Tamdēļ arī šo organizāciju pretprasības tika nogremdētas no šo pašu organizāciju „labvēļiem” — politiķiem. Mūsu pretprasības budžeta līdzsvarošanai par taupību valsts saimniecībā, politiskās andeles izbeigšanu, „mākslas”, iestāžu likvidēšanu, pabalstu izsniegšanas pārtraukšanu, nodokļu uzlikšanu mantīgākām šķirām, valutas nobēdzinātāju sodīšanu u. t. t. skāra aktīvo politiķu vai viņu draugu personīgās intereses un tamdēļ arī tika noraidītas. Šie politiķi taupīt gan taupīja — samazinot valsts darbinieku algas un atņemot lielākam darbinieku skaitam darbu un maizi. Kādi rezultāti šādai taupīšanai, to pašlaik ļoti labi sajūt „aplaimotie” laucinieki. Neskatoties uz dempinga eksportu, pēdējais tomēr galīgi sarucis, bet iekšzemes tirgu produktus nepērk, jo ievērojamas iedzīvotāju šķiras pirkšanas spējas stipri ierobežotas vai pat galīgi apslukušas.

Uzsākot šo gadu mūsu biedrības Centrālajai valdei stāvēja priekšā daudz grūti uzdevumi. Sevišķi grūti viņi bija tamdēļ, ka biedrības darbību vēl stipri kavēja dažu politiķu personīgas lietas, no kurām viņa varēja galīgi atbrīvoties tikai pagājušā kongresā.

Saņēmusi no iepriekšējām valdēm daudz nenokārtota organizācijas darba jaunā centrālā valde, cik vien tas bijis iespējams, veikusi netīkvien šos darbus, bet sekmīgi vedusi arī pretuzbrukumus pret turpmāko valsts darbinieku materiālā un tiesiskā stāvokļa pasliktināšanu. Daudzos gadījumos viņa ņēmusi cīņas vadību savās rokās, un tai

ir sekojušas arī pārējās pilsoniskās darbinieku organizācijas.

Šī gada rudenī dažas politiķu grupas gribēja ievest turpmākus valsts darbinieku algu pasliktinājumus. Pateicoties visu mūsu biedru aktivitātei, mums izdevās aicināt līdzīgi pretuzbrukumā arī pārējās pilsoniskās valsts darbinieku organizācijas, kamdēļ šādas politiķu tieksmes, vismaz pagaidām, likvidētas. Vēl vairāk — mēs piespiedām mūsu prasībām pievienoties arī mūsu kreiso kaimiņu un noslēdzām ar viņu tā saukto „krīzes laika koalīciju”.

Uz Centrālās valdes ierosinājumu panākti arī daži svarīgi valsts darbinieku tiesiskā stāvokļa uzlabojumi, kā sen gaidīta valsts civildienesta gaitas noteikumu izstrādāšana, pensiju likuma grozījumi darbiniekiem labvēlīgā garā, pārlabojumi disciplināro kameru likuma projektā un citi.

Neuzskaitīšu te visus tos sīkos panākumus, kuriem uzmanīgie lasītāji būs sekojuši pēc Centrālās valdes darbības atreferējumiem „P. T. Dzīvē”. Minēšu svarīgākos: telefona uzstādīšanas un lietošanas maksas pazemināšana darbiniekiem, darba apgērba jautājuma kārtošana, „onkuļu” jūtama ierobežošana, sanatorijas lietas tālāka virzīšana, turpmākā štatu nesamazināšana, darba apstākļu uzlabošana u. t. t.

Daudziem biedriem ir palīdzēts, cik vien bija iespējams, personīgās un dienesta lietās. No tīri praktiskiem veiktiem darbiem minami biedru kartotekas iekārtošana, biedru maksas iekasēšanas nokārtošana, jūriskonsultācijas izveidošana, nodaļu sadalījums u. t. t.

Neskatoties uz mūsu nelabvēļu nekaunīgiem uzbrukumiem, mūsu biedru skaits pastāvīgi aug un jau pārsniedz 2700.

Kā jau teicu, Centrālajai valdei viņas darbos bija piepalīdzīgi visi biedri, kurus novērojama iepriecinoša parādība — aktivitātes pieaugums. Sevišķi te jāuzsver nodaļu valžu un sekciju komisiju nogurstošais darbs.

Tomēr mums visiem nākošā gadā

vēl veicami daudzi grūti darbi. Uzbrukumi mūsu materiālam un tiesiskam stāvoklim var atjaunoties varbūt visdrīzākā laikā. Mums tādi ir netiekvien jāatsit, bet jāpanāk mūsu neciešamā un grūtā stāvokļa uzlabojumi, jo mūsu zaudējumi sevišķi materiālā ziņā, ir ļoti lieli. To mēs spēsim tikai tad, kad visi būsīm vienprātīgi un aktīvi cīņas turpināšanai. Bet jo lielāks būs mūsu skaits, jo spēcīgāki mēs būsīm, kamdēļ uzaiiciniet visus vienaldzīgos stāties mūsu biedru rindās. Stāvēt malā un noskatīties kā cīņas pārējie darba biedri par

visu valsts darbinieku maizes riecien, tiesībām un taisnību šinīs laikos ir nepiedodama savu interešu nodevība.

Mūsu biedrība ir pilnīgi bezpartējska un tamdēļ uzaiciniet visus tos biedrus, kuŗi, varbūt, nezināšanas dēļ, vēl kalpo sarkaniem politiķiem, stāties mūsu rindās.

Neskatoties uz grūtiem laikiem, gadu beidzot, es tomēr novēlu visiem biedriem priecīgus miera svētkus un ceru, ka jaunajā gadā Laimes māte mūs neaizmirsīs un kopējiem spēkiem mēs saņiegsim labākus laikus.

J. Brūmelis.

## Likumdošana un valsts darbinieki.

Pagājušā gadā par valsts darbiniekiem ir daudz runājuši, bet gan vairāk negatīvā, kā pozitīvā nozīmē. Šīs runas mūsu žurnāla slejās esam jau apskatījuši un atspēkojuši. Tagad piegriezīsimies tam, kas par valsts darbiniekiem spriests mūsu likumdošanas iestādē — Saeimā.

Vispirms Saeimas sociālās likumdošanas komisijā nodoti noteikumi par krīzes laika atvilkumiem valsts darbiniekiem. Kādu laiku komisijā tos arī apskatīja un dažus pantus izņēma pirmā lasījumā, bet tad nāca „steidzamākas“ lietas un šie noteikumi tika atlikti. Tagad var droši teikt, ka noteikumus labākus nepataisīs un tie nolikti pie malas uz ilgāku laiku. Varbūt pēc ilgāka laika, kad kādai grupai tas būs izdevīgi, pacels jautājumu par viņu caurskatīšanu. Krīzes laika atvilkumi smagi gulstās uz darbiniekiem un tie ir bijuši spiesti stipri ierobežot savus izdevumus, ko sevišķi izjūt tirgotāji un lauksaimnieki. Mūsu prasība ir tos atcelt vai vismaz samazināt, lai darbinieku stāvokli kaut cik uzlabotu.

Noteikumi par valsts darbinieku ārstēšanu caurskatīti tikai sociālās likumdošanas komisijas apakškomisijā.

Vai šis likums kādreiz tiks caurskatīts arī komisijā, pagaidām nav zināms. Mūsu prasība ir mīkstināt šos noteikumus.

Noteikumi par atvilkumiem bezdarba fondā nesen beigti caurskatīt Saeimas komisijā, pie kam paredzēts tos plašāk piemērot arī uz citām aprindām, kā namīpašniekiem, brīvo profesiju darbiniekiem un rūpniekiem. Ar šiem noteikumiem valsts darbinieku stāvoklis atkal pasliktināts tanī ziņā, ka darbiniekiem, kas saņem vairāk par 200 ls, tagad iemaksa bezdarba fondā būs 2% liela, iepriekšējā 1% vietā. Valsts darbinieku organizāciju viedoklis, ka viņus vairāk ar nodokļiem apkraut nedrīkst — sociālās likumdošanas komisijā neatrada piekrišanu. Tāpat komisija neievēroja prasību par to, lai bezdarba fonda līdzekļu izlietošanas kontrolē pielaistu arī darbinieku pārstāvi.

Pensiju likuma grozījumus un papildinājumus nesen beidza caurskatīt sociālās likumdošanas komisijā. Pensiju likumā strīpota 50. panta piezīme, kas pie amata likvidēšanas prasīja ne mazāk, kā 5 g. nokalpošanu pēdējā amatā. 54. pantā ievests papildinājums, ka arī dzelzceļu pasta pavadoniem algā ieskaita kilometru naudu. Likums at-

tiecināts arī uz tiem, kas atstājuši darbu pirms likuma izdošanas. Komisijā noskaidrojās, ka sākot ar 1. aprīli 1933. gadu darbinieku iemaksas pensiju likumā palielināsies par 1%, kas būs atkal jauns algas samazinājums. Tomēr šis atvilkums nebūs tik sāpīgs, jo viņš tomēr garantē darbinieku vietas zaudēšanas gadījumā. Noskaidrojās arī, ka sakarā ar darbinieku iemaksu ieviešanu valdības izdevumi pensiju fondam samazinājušies gandrīz uz pusi, kamdēļ uzbrukumi tagadējam pensiju likumam ir pilnīgi nepamatoti un noteikti noraidāmi kā vienkārša demagoģija. Mūsu prasība ir tikai tāda, lai darbinieki būtu informēti par fonda stāvokli un lai valsts pildītu savu pienākumu attiecībā uz iemaksām pensiju fondā. Mūsu tālākais uzdevums ir katēgoriski nostāties pret katru jaunu mēģinājumu grozīt pensiju likumu, neskatoties uz to, no kādu aprindu puses šie mēģinājumi arī nenāktu, jo citādi, kaut arī zem „mazu grozījumu“ maskas varam sagaidīt dažādus pārsteigumus. Pensiju likums ir tas, uz kuŗu valsts darbinieks dibinā savus aprēķinus jau pašā dienesta sākumā, kamdēļ viņa grozīšana, sevišķi darbinieka tiesību sašaurināšanas nolūkā, būtu vislielākā netaisnība.

Drīzumā uz dienas kārtības nāk Likums par apdrošināšanu pret bezdarbu. Pēdējā laika tiesiskie principi atzīst, ka cilvēks, rodoties pasaulē, starp citu, iegūst tiesības prasīt no valsts arī savas eksistences nodrošināšanu, kas panākams, dodot viņam piemērotu darbu. Ar šo jauno prasību tagadējos laikos valsts ir spiesta rēķināties, sevišķi, kad dažādu, no atsevišķa individa neatkarīgu apstākļu dēļ, darba iegūšana bieži pat neiespējama un bezdarbs palicis par cilvēces postu. Ar likumu par apdrošināšanu pret bezdarbu paredz šī posta novēršanu nostādīt uz drošākiem pamatiem. Likuma caurskatīšana sociālās likumdošanas komisijā drīzumā sāksies.

Likums par administratīvām kamerām ilgāku laiku tika apspriests Saei-

mas sodu likumu komisijā, kamēr vienojās par principiem, uz kādiem to paredzēts konstruēt. Tagad izstrādāts jauns likumprojekts un viņa caurskatīšana jau iesākta. Projekts paredz disciplinārkameras kā pārsūdzības iestādi smagākiem sodiem un lai gan no darbinieku viedokļa nevar tikt uzskatīts, ka šī jautājuma ideāls atrisinājums, tomēr, ja viņu izvedīs dzīvē, priekš darbiniekiem tas būs liels panākums.

Ziemas svētku starpsesijas laikā paredzams, ka izdos noteikumus par civildienesta gaitu, regulējot ar tiem darbinieku pieņemšanas un avansēšanas jautājumu. Arī tas jau būs solis uz priekšu, kuŗu būsīm ieguvuši tikai pateicoties valsts darbinieku organizāciju neatlaidīgām prasībām.

Dubultamatu likvidēšanas likums tika ļoti vienprātīgi atzīts par steidzamu, steidzami caurskatīts komisijās, bet kad tas nāca Saeimas plenārsēdē, tad ar lielu balsu vairākumu viņu noraidīja. Likuma atbalstītāji nokļuva pavisam neērtā stāvoklī, jo nav noslēpums, ka Saeimas deputāti paši visplašāk ieņēmuši vairākus amatus. Ar aizklātu balsošanu no šī likuma deputāti laimīgi tikuši vaļā un viens uz otru vainu uzveldami tagad izvairās par to runāt. Partiju prese uzkrītošā kārtā klusē par šo lietu. Varam būt pārliecināti, ka tagad šo jautājumu neviens nepacels; tas bija tikai skaists lozungs, ar kuŗu varēja palepoties, bet viņš jau novecojies un bīstams pašiem deputātiem, kamdēļ arī atmests. Mūsu organizāciju prasība tomēr paliek negrozīta — nost ar dubultamatiem.

Tādi īsumā ir svarīgākie notikumi likumdošanas laukā pagājušā gadā. Lai gan attiecībā uz algām un ārstēšanu tie valsts darbiniekiem neko labu nav nesuši, tomēr attiecībā uz tiesisko stāvokli izredzes labākas un cerēsim, ka nākošā gadā jau tiks izvesti dzīvē jaunie pensiju likuma papildinājumi, civildienesta gaitas noteikumi un disciplinārkameras.

K. Putenis.

# Valsts darbinieku apdrošināšana pret bezdarbu.

(Pārrunai.)

Sakarā ar saimnieciskās krīzes ielgšanu un darba samazināšanos visās nozarēs, valsts, pašvaldības iestādes un privātie uzņēmumi spiesti samazināt darbinieku skaitu, kas rada jaunus bezdarbniekus, par kuŗu eksistenci jā rūpējas valstij. Bezdarbnieku apgādāšanas jautājums ar darbu un maizi pie mums vēl atrodas bērna autiņos un šeit mūsu valdība izdara dažādus eksperimentus, kam nav paliekošas nozīmes. Ka turpmāk pie bezdarba novēršanas jāķeras ar radikāliem līdzekļiem par to vairs divu domu nav. Vienkāršos darba strādniekus un amatniekus-bezdarbniekus ir nodomāts „nosēdināt uz zemes“, uzbūvējot tiem, uz amatnieka gabaliņiem, ģimenes mājiņas, lai vajadzības gadījumā tie varētu atrast darbu pie zemkopjiem, kā arī pielietot savas aroda zināšanas lauku vajadzībām. Tas jau ir kaut kas reāls un paliekošs un tādā kārtā uz „zemes nosēdināts“ strādnieks un amatnieks nekad vairs nebūs bezdarbnieks. Tomēr nekas vēl nav darīts, ko varētu uzskatīt par reālu, inteligento, respektīvi valsts ierēdņu-bezdarbnieku labā. Ņemot vērā šo apstākli, dažas valsts darbinieku biedrības ir nolēmušas ierosināt jautājumu par visu valsts darbinieku apdrošināšanu pret bezdarbu. Ir domāts līdzekļus šādai apdrošināšanai ņemt no tām summām, kas ieplūst bezdarba apkarotāna fondā no 1% atvilkumiem no darbinieku algām, kā arī valsts piemaksām, paredzētām budžeta kārtībā. Tādā kārtā, darba zaudēšanas gadījumā katrs apdrošinātais darbinieks baudītu tiesības saņemt eksistencei nepieciešamo pabalstu līdz jauna darba atrašanai vai piedāvāšanai. Ko šāds valsts darbinieku-bezdarbnieku apgādāšanas veids ir ap-

sveicams un tas nāktu īstā laikā, par to nevar būt divu domu. Saprotais, varētu būt runa par bezdarba fonda radīšanas kārtību: vai to visā visumā paredzēt valsts budžetā, jeb, vismaz daļu, savākt no atvilkumiem no darbinieku algām. Ņemot vērā valsts grūtos saimnieciskos apstākļus un lielo bezdarba postu, man liekas, ka katrs darbā esošs ierēdnis neatteiksies ziedot bezdarba fondam savu mazumiņu, apzinādamies, ka caur to viņš rada sev spēcīgu un uzticamu palīgu bezdarba nelaiemes gadījumā, bet jau šodien palīdz savam nelaimīgam darba kolēģim-bezdarbniekam. Šāds likums, bez šaubām, sastaps stipru pretošanos dažās politiskās partijās, jo taisni pēdējā laikā tiek uzsvērts, ka mēs sociālā likumdošanā esot jau aizgājuši par daudz tālu un tas, lūk, esot viens no galveniem mūsu saimnieciskās krīzes iemesliem. Vai tas tā, par to šoreiz nedebatēsim, jo šo likumu autori mēs neesam, bet gan uzsversim, ka no šādiem iebildumiem pret apdrošināšanas likumu mums nav jābaidās, jo tas ir taisns, dos reālus panākumus un patreizējie bezdarba apstākļi prasa viņa esamību. Tamdēļ ar visu enerģiju pie darba, lai likums jo drīzāk ieraudzītu dienas gaismu.

Ed. Millers.

Redakcijas piezīme: Šis jautājums pašlaik ir ļoti akuts, jo tiešām pēdējā laikā, lai gan valsts darbinieki citīgi maksā savas procentes bezdarba fondā, atlaistie valsts darbinieki reālu palīdzību nesaņem. Pašlaik Saēimas sociālās likumdošanas komisijā tiek apspriests bezdarba apdrošināšanas likums, kuŗu sīkākī apskatīsim nākošā numurā.

# Nabagais krievu Makārs.

(Pārrunai.)

Mūsu žurnāla slejās vēl nekad nav pārrunāts viens svarīgs jautājums, kuŗš diezgan smagi gulstas uz valsts darbinieka aprobežoto vispār, bet it sevišķi tagadējā krīzes laikā smagi apcirpto ieņēmumu budžetu. „Na bednavo Makāra vse šiški valjatsja“ — skan krievu paruna. P. t. darbinieks, resp. valsts ierēdnis, vārda pilnā nozīmē ir šis krievu Makārs, kuŗu var cirpt pēc patikas ir valsts — dažādu aprobežojumu un atvilkumu, ir pašvaldības — dzīvokļa nodokļa, vai tā saucamās galvas naudas veidā. Ko gan visu valsts kuŗa vadītāji nav krāvuši virsū valsts darbinieku algām! Vesela rinda atvilkumu — krīzes, vecpuišu, bezdarbnieku, ieņēmumu nodoklis un atvilkums pensiju fondam — nav bijis diezgan. Vēl ir vajadzējis ļaut vaļu pašvaldībām plēst no viņu algas dzīvokļu nodokli pilsētās, bet galvas naudas nodokli uz laukiem.

Viņos vecos laikos, par kuŗiem, protams, var arī runāt ar zināmu nelabpatiku, valsts vadītāji savus apakšniekus tomēr uzskatīja citādām acīm, nekā tos tagad uzskata mūsu valsts stūrmaņi. Ja jau nu arī toreiz, kā to atceras visi tā laika darbinieki, viņu atalgojums bija zems, tad vismaz ar to rēķinājās un valstij par labu atpakaļ no viņa neplēsa. Nelāva to arī darīt pašvaldībām. Šī iespēja bija bruņota ar likumu un valsts darbinieks varēja izslēgties no tā sauktā „podatnavo soslovija“. Tādā kārtā viņš bija brīvs no nodokļu maksāšanas pašvaldībām par labu. Un kā izslēgts no zemniecības, valsts darbinieks tad nu arī varēja justies kā savas valsts reprezentants, staigāja apģērbies „formas“ ietērpā, baudīja attiecīgās dienesta ilgumam un ieņemamam amatam tiesības uz „čīnām“ un ordeņiem. Ka tas būtu bijis par daudz nedemokrātiski — nevarēs teikt, jo formas ietērps un ordeņi arī pie mums eksistē.

Nav mums, patš par sevi sapro-

tams, ne mazākās tieksmes pēc spīdošām zelt- vai sudrabkrāsīgām pogām un uzplečiem, mūs arī nevar interesēt, ne čīnas, ne ordeņi, bet viens kas mums nepieciešams un ko mēs drīkstam prasīt, ir tas, lai mēs varētu cilvēcīgi dzīvot un par mūsu godīgo darbu, kuŗu nesam valsts labā — kārtīgi paēst un pieklājīgi apģērbties.

Bet, lūk, blakus lielajam skaitlim atvilkumu un nodevu valstij, valsts darbiniekus apliek arī pašvaldības. Šo nodevu lielums ir proporcionāls apliekamā attiecībām ar nodokļu uzlicējiem. Ja tu esi frakcijas biedrs, vai proti citādi labi piesmērēties — mērs būs pieklājīgs. It sevišķi tas izpaužas pilsētu pašvaldībās, kuŗas valsts darbiniekam uzliek augstākās nodokļu normas. Vērā ņemts netiek ne telpu lielums, ne viņu stāvoklis, ne labierīcība. Meklējot pēc ieņēmumu avotiem pilsētu tēvi allaž paugstina nekustamā īpašuma vērtību. Sakarā ar to paaugstinā arī dzīvokļu nodokli. Valsts darbiniekam, kuŗam darba apstākļu dēļ neiespējams dzīvot tālu no darba vietas kaut kur pilsētas normalē, jāirē sev dzīvoklis dārgajos rajonos un jāmaksā augstais nodoklis. Pastmeistariem stāvoklis vēl sliktāks. Cits darbinieks, kuŗš pats sev irē dzīvokli pēc brīvas izvēles, var mainīt lielāku dzīvokli pret mazāku, vai arī pārcelties uz lētāko rajonu. Pastmeistars turpretim ir piesiets pie viņam piešķirtā valsts dzīvokļa. Viņam tas jāapdzīvo pašam, jo izīrēt vai pieņemt kaut vai savu tuvu radnieku, īrenieku, nav atļauts. Pie tam šie pastmeistaru dzīvokļi ir dažādi: vienam dzīvoklis sastāv no divi niecīgām istabām, otram no trim, un tikai retos gadījumos no četrām istabām. Tāpat viņi ir dažādi ērtības un labierīcību ziņā. Maksas ziņā valsts vadītāji atraduši par piemērotu — atvilkt devīto daļu no darbinieka algas, neņemot vērā citu neko. Tas taču nav taisnīgi, vēl vairāk tamdēļ, ka pastmeistars ci-



tur var irēt daudz lētāku un labāku dzīvokli. Un tā kā šīs mājas parasti atrodas pilsētu centros, resp. dārgajos dzīvokļu īres rajonos, tad savu spēcīgo roku pie pastmeistara algas pieliek vēl pilsētas pašvaldība.

Šis apstāklis ir pavisam neciešams. Valsts darbinieks taču ir sabiedrības, resp. pašvaldību kalps, ziedo visu savu darbu, savu laipnību un pretimnākšanu viņas labā. Tamdēļ viņam ir tiesības prasīt, lai viņu par daudz necirptu. Bet ja nu pašvaldības pašas tā nesaprot, tad te jānāk valdībai ar likumu, kurš, ja nu pavisam neatsvabinātu valsts darbiniekus no maksām pašval-

dībām, tad vismaz noteiktu maksimumu, par kuŗu viņas pāri iet nevar. Ir taču skaidrs, ka neviena valsts bez valsts darbu darītājiem iztikt nevar. Valsts darbinieki ir un būs vajadzīgi, kaut arī pie neaprobežotas varas nāktu tie, kas tik ļoti par viņiem kliedz. Bet, kungi, ja jūs prasiet kārtīgu darbu, tad radiet arī tādus apstākļus, lai valsts darbinieks varētu savu darbu veikt pēc labākās sirds apziņas. Laiks ir sviest kaktā tās brillēs, caur kuŗām valsts darbiniekā nekā cita saskatīt nevar, kā tikai krievu nabago Makāru.

B—is.

## Arodbiedrība un politika.

### II.

Pie mana raksta pagājušā P. T. Dz. numurā ir ievietota piezīme bez paraksta, kuŗas autors cenšas pierādīt manu slēdzienu nepareizību. Par nožēlošanu raksta autors nav pratis, jeb arī nav gribējis ieturēt lietišķības robežas, bet ar skaistām frāzēm un vieglu ironiju ir gribējis tikt pāri šim svarīgam jautājumam.

Pēc būtības neko neatspēkodams, ir pievedis tādus faktus, kas nesaskan ar patiesību, kamdēļ esmu spiests vēlreiz pie šī jautājuma atgriezties.

Ir pievesti citējumi no pagājušā gada žurnāla Nr.Nr. 9. un 10., lai pierādītu, kā zināmā mērā arī mūsu biedri varot nodarboties ar politiku. Par nožēlošanu šie raksti ir ievietoti P. T. Dz. vairāk kā gadu atpakaļ, kad bijā pavisam cits valdes un redakcijas sastāvs, bet es tieši uzsvēru savā rakstā par pēdējā laikā ievietotiem rakstiem, kuŗos dominējusi doma, ka politika un politiskas partijas nekur neder.

Še pievedīšu pāris piemēru: P. T. Dz. Nr. 5. š. g. ievietots raksts, kuŗā, runājot par aizliegumu ārējā policijas dienesta darbiniekiem sastāvēt politiskās partijās, pievesti noteikumi, kādi

pastāv Lielbritānijā attiecībā uz valsts darbiniekiem parlamenta vēlēšanās un raksta autors nāk pie slēdziena: „Ja jau Anglijā, vienā no visvecākām valstīm pasaulē, kuŗu mēdz dēvēt par „klasiskās demokrātijas“ zemi, ir nākuši pie atziņas par politikas graužošo iespaidu uz valsts pārvaldes aparātu un izdevuši ne visai „dēmokratiskus“ noteikumus, tad tiešām jānāk pie slēdziena, ka mūsu valdība ir rikojusies pareizi, izņemot svarīgākus resorus no politikas iespaidu sfairas... Līdz ar to tāds valdības solis ir brīdinājums mums, t. i. tāda resora darbiniekiem, kuŗus izdotsais likums pagaidām neskar.“

P. T. Dz. š. g. 3. numura 79. lap. p. lasām: „Sevišķi mums jābrīdina p. t. darbinieki no aktīvas darbības politiskās partijās, jo līdzšinējie piedzīvojumi rāda, ka šāda darbība pašam darbiniekam nes drīzāk ļaunumu kā labumu.“

Vai augšminētais nozīmētu atļauti nodarboties ar politiku tikai zināmām personām, jeb tā būtu neitrālītātes ieturēšana pret politiku un politiskām partijām, jeb arī tas drīzāk būs biedrības statūtu pārkāpšana, kuŗi mums uzliek par pienākumu rūpēties

par mūsu biedru tiesiskā stāvokļa nostiprināšanu?

Vai ar mūsu tiesību zaudēšanu mēs būsīm daudz ko ieguvuši un vai pilntiesīgi Latvijas pilsoņi nebūs vērtīgāki mūsu biedri, nekā tādi, kas savās tiesībās ir aprobežoti?

Varbūt šē atkal būs klāt piezīme un man aizrādīs ka te iet runa tikai par tiem biedriem, kuŗi politiku grib izmantot tikai savtīgos nolūkos, saprotot to kā labu veikalu. Ja arī šādi veikala politiķi būtu, vai tad tamdēļ būtu prasāms, lai ierobežo visu biedru tiesības.

Pagājušā pavasara kongress pieņēma šādu rezolūciju: „Caur valsts un pašvaldību darbinieku Centrālo savienību griezties pie valsts varas, lai darītu galu šādai nosodamai „resoru politikai“, bet tos organizētos darbinieku biedrības biedrus, kuŗi negribētu padoties organizāciju disciplīnai un turpinātu tādu „izlīšanas“ taktiku, publicēt attiecīgos arodu žurnālos un presē, kā darbinieku labklājības grāvējus, izteicot tiem sabiedrisku nicināšanu.

Līdz šim mūsu žurnālā nav par šādām nebūšanām nekas rakstīts un nicināšana nevienam nav izteikta, tā tad jāpieņem, ka vismaz starp mūsu biedriem šādu izlīdēju nav un tamdēļ arī velti runāt par tādām lietām, kuŗu pierādīšanai nav attiecīgu faktu.

Tālāk piezīmē uzstādīts jautājums: „Kuŗas ir šīs mums radniecīgās grupas, to diemžēļ raksta autors nepasaka.“

P. T. Dz. š. g. 3. numura rakstā: III. kongresa uzdevumi starp citu lasām: „Kongresam te jāsaka savs autoritātivais vārds un jānorāda, vai tiešām mums no zemnieku savienības, jaun-saimniekiem, nacionālām grupām un vēl citām pilsoniskām politiskām partijām jāvairās kā no uguns, jeb drīkstam tās uzskatīt par sev radniecīgām vienībām.“

Tagad šī doma ir mainījusies un, jā-saka, mainījusies ļoti strauji, jo visas politiskās partijas esot mums naidīgi noskaņotas un ka vienam, mums labvēlīgi noskaņotam deputātam būtu Saeimā priekš mums lielāka nozīme, nekā

visām politiskām partijām kopā. Izteikts pat pārmetums man personīgi, ka es esot kandidējis Saeimas vēlēšanās un ka tagad pasakot, ka ievēlēšanas gadījumā es tik un tā nekā nevarētu panākt darbinieku labā.

Man nav ko nosarkt par to, ka esmu kandidējis Saeimas vēlēšanās. Esmu stipri vien pārliecināts, ka raksta autors par mani nebalsoja un viņam arī nebūtu morāliskas tiesības uzstādīt man šādu jautājumu, bet tomēr varu arī dot par to atbildi. Neesmu nekur un nekam teicis, ka ievēlēšanas gadījumā izpildītu visas piezīmes autora prasības, tamdēļ arī kandidēju nevis viens, bet ar partijas sarakstu un vēlreiz šē varu uzsvērt, ka vienam-diviem deputātiem nav iespējams izvest savas prasības Saeimā. To jo spilgti pierāda dzelzceļnieku biedrība, kuŗai ir savs pārstāvis Saeimā un kuŗas biedri krīzes laikā visvairāk ir cietuši štatu samazināšanas ziņā u. t. t. un kamēr man nepierādīs pretējo, tikmēr palikšu pie savas pārliecības.

Kas attiecas uz pārmetumiem politiskām partijām mūsu interešu neaizstāvēšanu, tad nav mans uzdevums šē aizstāvēt politiskas partijas, bet taisnības labā būtu jā-saka, ka mēs esam parādūši pārmet visiem un visur un dažbrīd mēs saviem pārmetumiem nezinām robežu. Mūsu lielāko politisko partiju priekšgalā stāv cienījamas personas, kuŗas stāvējušas pie Latvijas šūpuļa un kuŗas arī katru reizi nevar ceļus locīt arodbiedrības prasību priekšā, jo politiskām organizācijām jā-saskaņo visu iedzīvotāju intereses un jā-rūpējas par visu Latvijū. Mēs neesam nekāda atsevišķa kasta, kuŗai būtu jāvairās no visiem pārējiem pilsoņiem, bet gan mēs esam tikai tik ilgi ierēdņi, kamēr mēs esam vajadzīgi Latvijas iedzīvotājiem. Tamdēļ mūsu pārmetumi var būt tikai tiktāl pamatoti, par cik mūsu stāvokli pasliktina attiecībā pret pārējām iedzīvotāju šķirām.

Visvairāk pārmetumu ir izteikts pret demokrātisko centru par to, ka viņš

esot ierosinājis valsts darbiniekiem nepieņemamu algas atvilkumu un tamdēļ, ka toreiz par finanču ministri bij G. Zemgals, bet attiecībā pret tautas labklājības ministri nav dzirdēts neviens slikts vārds, lai gan viņš tieši šo projektu izstrādāja un iesniedza ministru kabinetam. Liktos, ka pret dzelzceļnieku deputātu Dinbergu, kā pret ierēdniecības pārstāvi Saeimā, nevarētu nekādus pārmetumus izteikt, tomēr tā tas nebūt nav. Dinbergam tieši pārmet, ka neesot cēlis iebildumus koalīcijas apspriedē, kur gājusi runa par algas samazināšanu ierēdņiem, pārmet arī, ka esot nobalsojis Saeimā par ārstniecības likuma pasliktināšanu ierēdņiem u. t. t.

Kā redziet, pārmetumi no visām pusēm un dažbrīd vērsti tieši ne pret tiem, pret kuriem tos vērsti pienācās. Tikai man šķiet, ka par velti ar to cenšas iespaidot mūsu biedrus, jo lielākā daļa no viņiem ir pietiekoši apzinīgi pilsoņi, kuri spēj orientēties mūsu politiskā situācijā.

Piezīmes autors sevišķu rūpību izrāda pret dzelzceļnieku biedrību un cenšas pierādīt, ka viņu sašķēlusi demokrātiskā centra biedri. Man nav nekādu datu par to, cik jaundibinātā dzelzceļnieku biedrībā ir demokrātiskā centra biedru, bet domāju, ka tur būs arī daudz biedru no citām partijām un arī tādu, kas nesastāv nevienā politiskā partijā. Lai nu kā tas būtu un ja šie, jaunās biedrības nodibinātāji, būtu bi-

juši tikai demokrātiskā centra biedri, tad arī tas apstāklis lietu negroza, jo līdz šim viņi varēja saprasties ar savu valdi un runāt kopēju valodu un sašķelšanās iemesli ir tieši manā rakstā minētie apstākļi, proti, valde vairs neizteic visu savu biedru domas. Arī kreisā „Vēstneša“ argumenti nevienu nepārliecina, jo arī tiem, kā politiskai biedrībai ir radies zināms konkurents un tamdēļ arī saprotams viņu sašutums.

Noslēdzot savu rakstītu, gribēju tik vēl reiz uzsvērt, ka līdz ko mēs mainām savus uzskatus par arodbiedrības uzdevumiem, nestāvēsim vairs uz mūs vienojošiem profesionāliem pamatiem, līdz ar to mēs raksim kapu arodbiedrībai kā tādai.

Lielā un mazā politika ir, saprotams, tikai viena politika, bet pēc tā, kā mēs viņu pielietojam, mēs to varam saukt arī par lielo un mazo politiku, bet ne jau nu katrs rakstīnš, ko mēs ievietojam žurnālā, spēj mūsu likteņus grozīt un ne jau arī dažu personu godkāre spēj mums sagādāt labklājību.

Nobeidzu ar mazu izvilkumu no mūsu žurnāla 1931. g. Nr. 10., no tiem laikiem, kad mūsu biedrībā nepūta vēl jauni politiski vēji: „Partējiska arodbiedrība nav vairs arodbiedrība, bet politiska partija. Arodorganizācijām tā tad jāizvēlas: būt arodbiedrībai jeb politiskai partijai.“

Z v a i g z n e.

## Piezīmes pie raksta „Arodbiedrība un politika“.

### II.

Pārrunājot kādu jautājumu, rodas arī domstarpības; viņu sekas — pārrunas dalībnieka sarūgtinājums par to, ka ir arī tādi, kas runā pretim un lietu uzver citādāki. Šāds sarūgtinājums, noejot pat līdz asumiem un nepelnītiem pārmetumiem izskan arī Zvaigznes rakstā par to, ka ir drikstējuši atbildēt un

atraduši pat pretrunas viņa rakstā. Domu izmaiņā šādām noskaņām, pēc mūsu ieskata, nemaz nevajadzētu izcelties.

Bet lai paliek tas. Pāriesim pie Z. otrā raksta pēc būtības.

Maldīgs ir viņa uzskats, ka tikai pēdējā laikā kritizēta politika un partijas. Varam atgādināt mūsu žurnāla 1930. ga-

da februāra numuru, kur 169. lapas pusē lasām sekošo:

„Valsts darbiniekiem par savu nepaskaužamo stāvokli lielā mērā jāpateicas tam apstāklim, ka tie Saeimā nav nemaz jeb ļoti vāji reprezentēti. Tās grupas, kuŗas uzdevās par karstiem ierēdņiem aizstāvjiem, ar savu izturēšanos priekš ierēdņiem liktenīgos brīžos pierādīja, ka valsts darbinieku stāvoklis viņus interesē tikpat daudz, cik pērnā gada sniegs. No sacītā izriet, ka mums jāievēd savi pārstāvji Saeimā.“

Tā ir rakstīts īsi pēc biedrības tapšanas, kamdēļ nevar apgalvot, ka partiju politikas kritika būtu iesākta tikai tagad. Varbūt pēdējā laikā par to ir runāts biežāk, jo tieši tagad mums no viņas visvairāk nākas ciest. Šāda kritika nav nekas nosodāms un par to mums neviens nevar pārmet, jo tikai ar kritisku skatu mēs varam kādu jaūtājumu noskaidrot.

Tālāk pievestie citējumi par atturēšanos no krasas darbības politiskā laukā apgaismo tikai radušos stāvokli un dod padomu mūsu darbiniekiem neaizrauties ar politiku, jo mēs zinājām, ka vairāki p. t. darbinieki, sevišķi pastmeistari, šādu aizraušanos ir dārgi samaksājuši. Mēs domājam, ka šāda padoma došanās ir vairāk gudrības, nekā kūdīšanās uz krasu politisku darbību, un ka tas pilnīgi saskan ar biedrības statūtiem.

Pagājušā kongresā pieņemtā rezolūcija par atturēšanos no izlīšanas ir ņemta vērā un sakarā ar to, piedaloties arī pašam Z., tika pieņemts Centrālās valdes lēmums vēl reizi brīdināt biedruspolitikus, atgādinot šo rezolūciju un piedraudot ar vārdu publicēšanu nākotnē. Atgādinājums iespiests „P. T. Dz.“ š. g. septembra numurā, 270. lap. pusē. Runa gāja par dažām paaugstināšanām. Tā tad izlīdēji ir. Reizē ar to Z. arguments atkrīt.

„P. t. dzīves“ Nr. 3. raksta „III. kongresa uzdevumi“ pievesto teikumu Z. nav citējis visu, bet gan tikai to viņa

daļu, kuŗa bija viņam nepieciešama, lai varētu taisīt nepareizu slēdzienu. Šis teikums skan tā: „Kongresam te jā-saka savs autoritātīvais vārds un jānorāda, vai tiešām mums no zemnieku savienības, jaunsaimniekiem, nacionālām grupām un vēl citām pilsoniskām politiskām partijām jāizvairas kā no uguns, jeb drīkstam tās uzskatīt par sev radnieciskām vienībām, no kuŗām mūs daudzos gadījumos šķir materiālo interešu pretruna, bet vieno kopējā valstiskā apziņa.“

Reizē ar to Z. secinājumi par domas mainīšanos, u. t. t. atkrīt, kā nepareizi. Par to, ka vienam mums labvēlīgi noskaņotam deputātam būtu lielāka nozīme, nekā visām politiskām partijām kopā — mūsu rakstos nekur nav teikts, kamdēļ Z. apgalvojums ir aplams.

Kandidēšanu Saeimā Z. neesam pārmetuši, bet gan atzīmējām neļoģiskumu viņa slēdziens attiecībā uz dzelzceļnieku deputātu. Starp citu Z. pastāsta, ka vienam-diviem deputātiem nav iespējams izvest savas prasības Saeimā, kamdēļ arī viņš kandidējis partijas sarakstā. Ja sekotu šai loģikai, vai tad nebūtu pareizāk kandidēt uz lielāko partiju sarakstiem, piem. zemnieku savienības, vai jaunsaimnieku? Piezīmējam, ka arī zemnieku savienībai ir sava valsts darbinieku sekcija; domājam, ka tāda sekcija ir arī jaunsaimniekiem.

To, ka viens-divi deputāti neko nevarot panākt Z. cenšas pierādīt ar dzelzceļnieku piemēru, kuŗi it kā visvairāk cietuši. Pēc mūsu informācijas štatu samazināšana dzelzceļniekus ķērusi sakarā ar ārkārtīgo ienākumu krišanu. Tas pats notika arī muiķu. Ja dzelzceļniekiem nebūtu bijis sava deputāta, tad viņi būtu cietuši vēl vairāk. Bez tam, mums gribētos jautāt, kā varēja notikt tāda parādība, ka vienam deputātam (Zakim) izdevās novērst nodokļu uzlikšanu namsaimniekiem?

Norādījums uz to, ka politiskās partijas nevar locīt savus ceļus arodbiedrību priekšā un ka viņām jā-saskaņo visu

iedzīvotāju intereses ir parastais partiju vadonu šablona teikums, kuŗu vismazāk varēja sagaidīt no mūsu kolēģa Zvaigznes, kā arodorganizācijas pārstāvja. Šo nodrāzto argumentu mēdz pievest arvienu, kad grib atkratīties no atbildības kādas vēlētāju grupas priekšā. Bez tam mēs pieturāmies pie tā viedokļa, ka arodorganizācijas nekādā ziņā nevar locīt savus ceļus kādas partijas priekšā.

Tas, ka visvairāk pārmetumu tiek izteikts dēmonstrācijai centram, pēc visa tā, kas pēdējā laikā noticis, ir dabīga parādība, jo no viņa sagaidīja vislielāko aizstāvību algu jautājumā.

Tautas labklājības ministriem šini gadījumā vismazāk ko pārmet, jo viņš ir zemniecības pārstāvis un vēlēšanās valsts darbiniekiem nekādus solījumus nav devis.

Piekrītam, ka arī citiem deputātiem varam izteikt vienu-otru pārmetumu un nekur vēl mūsu žurnālā neesam teikuši, ka to nevarētu darīt. Kā jau teicām, kritikas izteikšana par Saeimas deputātiem ir arodorganizācijas uzdevums, jo tikai tādā ceļā mēs panāksim to, ka deputāti centīsies izpildīt vēlēšanās dotos solījumus; tas ir vienīgais mūsu rīcībā esošais līdzeklis, kas spie-

dīs deputātus rēķināties ar mums kā ar spēku.

Par šķelšanos dzelzceļnieku biedrībā pirmais sāka runāt pats Z. un mēs turējam par nepieciešamu paskaidrot, kā tās lietas istenībā notikušas. Mūsu informācijas pareizību apstiprina nesen „Jaun. Ziņās“ parādīties partijas rīkojums saviem biedriem izstāties no minētās biedrības.

Sakarā ar visu sacīto atkrīt Z. norādījums par jauniem vējiem mūsu biedrībā.

Beigās viņa paša vārdiem varam teikt, ka „ne jau katrs rakstiņš, ko ievieto žurnālā, spēj mūsu likteņus grozīt un ne jau arī kādas personas godkāre spēj mums sagādāt labklājību“ šinis vārdos izteikto pilnos apmēros attiecinot uz pašu Zvaigzni.

Reizē ar to mūsu lasītājiem aizrādam, ka pievestā domu izmaiņa uzskatāma tikai kā tāda; pārrunas kārtībā noskaidroti jautājumi, par kuriem vienam-otram varbūt nav skaidrības. Žurnāla vadības viedoklis aizskārtos jautājumos ir pietiekoši noskaidrots, kamdēļ polemiku šini jautājumā izbeidzam.

Redakcijas kolēģija

I. Druviņš.

J. Brūmelis.

K. Putenis.

## P. T. iestāžu dzīve un darbs.

### MŪSU TŪRISTU GAITAS.

#### II.

3. Latv. Universitātes Botāniskajā dārzā 13. VII.

L. Ū. Botānisko dārzu, Kandavas ielā Nr. 2, ieteicams apmeklēt ikvienam dabas draugam, bet vēl jo sevišķi tūristiem, kuriem uz katra soļa nākas sastapties ar floru. Dārzā, brīvā laukā, un lielās augu mājās tur tūkstošiem augu, kuŗi sakārtoti dažādās grupās un no dažādām pasaules daļām. Liekas, jūs esat aizceļo-

juši uz tropiskām zemēm, kur milzu palmas, agaves, kaktusi, banānu un maizes koki, ūdens karaliene „Viktoria regia“ no Misisipi, Indijas lotosi, Havajas puķes un daudz citu brīnišķīgu augu, ar kuriem jūs iepazīstina dārza pārzinis Pālēna kgs, kas arī aizved jūs kalnos, kur Altāju augi un Alpu zvaigznītes mirdz. Lai turpinātu dārza tālākizveidošanu un izkopšanu, nodibināta L. Ū. Botāniskā dārza draugu biedrība, kuŗa uzņem par biedriem visus dabas mīļotājus.

4. Ierīki-Melturi-Kārļa dzirnavas-Zvārte.

Š. g. 17. jūlijā tūristiem izdevība nokļūt pie daudzīnātās Amatas. Jau priekšsvētdienas vakarā pošamies turp. Viesmīļie Ieriķu p. t. k-ŗa kolēģi sapem mūs kā mīlus viesus un rūpējušies arī par naktmājām. Latviskajā Mel-turu kroģā tūristus neizrauj „pikniks“, bet īsa atpūta, lai ar saules lēktu un svaigiem spēkiem varētum sākt rūdīties tūristu izturībā pa stā-vajiem Amatas krastiem. Un tiešām — iztu-rības arī netrūkst mūsu ekskursantiem, kuŗi veic 28 klm kāpjot krastos, laižoties lejā un ceļu laužot mežu biežoknos.

Bet — redzētais atsver visas grūtības! Krāšņās krasta ainās, čalojošā straujupe un mežoniģās klinšu sienas palīks neizmirstamā atmiņā Amatas ekskursantiem. Zvārtes ieža savdabīgais skaistums nepārspējams! Tādēļ arī vien ir vērts mērot šo gaŗo ceļa gabalu. Atpakaļejot uz Ieriķiem pa Amatas kreiso kra-stu un pieteku Kumadu, vēl daudz jauku skatu.

#### 5. Koknese-Pērse-Staburags (21. VIII.).

„Ja Gauja pie Siguldas ir zīla romantika, tad Daugava starp Plaviņām un Koknesī — lie-lisks dramatisks dzejojums,“ saka dabas dzei-nieks Jaunsudrabiņš. Cik reizes arī nebūtum šeit bijuši, vienmēr valdzina mūs Daugavas klinšu sienas, teiksmainais Staburags un šal-cošā Pērse. Ceļu uz šīm vietām var izvēlēties dažādu, bet izturīgākiem tūristiem vairāk pār-steigumu un piedzīvojumu ejot kājām gar Daugavas krastiem. Arī mūsu ekskursanti noiet kājām pa Daugavas labo krastu līdz Zvej-niekiem. Tur tūristu apmetnē laipna uzņemša-na un pārceļšanās uz kreiso krastu, kur Liep-avots un Staburags. Atpakaļceļam uz Koknesi der izvēlēties interesanto Zemgales krastu ar Altenes pilsdrupām. Bet — modernais tū-rists, kas pat ekskursijā nevar šķirties no liel-pilsētas mašīnu trokšņa, kāpj „Tarzana“ mo-torlaivā un straujā gaitā nobrauc Koknesē. Un — vai arī mēs nedarījām tāpat?

Daudz pateicības Kokneses pastmeistaram Šampāna kgm par laipno pretimnākšanu ekskursantiem.

#### 6. Carnikava-Garezers-Lilaste. (11. XI.).

Vidzemes jūrmalas ekskursija — īpatnējs pretstats redzētām Kā satiksmes līdzeklis te jau jāizmanto auto. Apkārtnē nabadzīgāka da-bas krāšņumiem; pārsvarā smiltis, kāpas un priedulāji. Ekskursantu sastāvā daudz jaunu, iepriekšējās ekskursijās neredzētu, seju. Arī nav vairs tveicējošās saules, bet lietus un vētras mākoņi baida šaubīgos tūristus. Ceļo-jumā ievērojamākās vietas: Carnikavas zivju centrs (nēģi), jaunā dzelzceļa līnija, Gaujas ie-tekā jūrā, ceļojošās milzu kāpas, īpatnējais Garezers, Lilastes-Dūņezers ar augsto, ceļo-jošo kāpu, kas apdraud mežu, lielceļu. Skata plašums no augstās kāpas. —čs.

#### 1932. g. vasaras ekskursiju pārskats.

№	Ekskursijas	Dalīb-nieki	Nobrauktis klm.			
			ar vīlc.	kājām	ar auto	ar kuģi
1.	Senās Rīgas apskate	35	—	—	—	—
2.	Ķegums-Lielvārde-Kaibala	48	108	14	—	—
	Brauciens pa Daugavu, Ķīšezeru, Baltezeriem un Gauju	54	—	8	—	56
4.	Ieriķu-Mēlturi-Zvārte	26	148	28	—	—
5.	Koknese-Staburags-Pērse	21	188	14	—	9
6.	Carnikava-Garezers-Lilaste	38	—	10	81	—
		222	444	74	81	65

Bez tam sarīkotas vēl vietēja rakstura ekskursijas uz: 1) L. Ū. Botanisko dārzu (38 dalībņ.) un 2) Latv. ražojumu izstādi (46 dalībņ.).

### SOLĪT, SOLA!...

Šī gada būvsezonai tūvojoties noslēgumam, P. T. Departamenta ēku būvniecībā patreiz no-slēgta būvdarbu izpildīšana visās ievērojamā-kās š. g. būvēs — Aiviekstes raidstacijā, Kul-dīgas, Drustu, Aizputes un Ventspils p. t. kan-toŗu ēkās. Pavasarī notikušās būvdarbu iz-soles ar nepiedzīvoti zemu vienību cenu uz-stādīšanu, radīja lielas bažas, vai pie tik zemi nosolītām vienību cenām būvuzņēmēji spēs pil-dīt departamenta ēku būvniecības prasības. Patreiz redzamas šādas būvniecības sekas un tās nav visai iepriecinošas. Viens no enerģi-skākiem būvdarbu vadītājiem, kas ar labām sekmēm vadīja Rīgas galvenās pasta kantora ēkas virsbūves darbus, vairāku amatu „cunft-meistars“, ar plašu būvspeciālista vārdu, sa-nēma Ventspils p. t. k-ŗa kārtējos pārbūves darbus. Darba izpildīšanā še neradās gandrīz nekādas nejaušības, bet... tās nāca pie no-rēķinu kārtošanas ar būvfirmām, amatniekiem u. t. t. Šis būvdarbs, kā gandrīz visi pārējie šīnī būvsezonu izpildītie, tika nosolīts ar apm. 40% nolaidumu. Klāt nāk nodokļu likmes, sli-mo kase, apdrošināšanas, u. c. t. nodevas, kas kopsummā dod līdz 50% nolaidumu! Kāda te ir pamatā ņemtā kalkulācija? Pat-reizējā būvniecības tirgū būvdarbos nodarbinā-mo amatnieku-strādnieku cenas ir kritušās līdz 33%. Būvmateriāli nav ievērojami vienības cenā pazeminājušies. Vienīgi koka materiāli uzrāda cenu krišanos līdz apm. 30%. Durvju, logu piederumi, visi metāla izstrādājumi, stikli u. t. t. pat dārgāki kā iepriekšējos gados, — tas kontingentu sekas. Kredits gandrīz vairs neeksistē. Atliek — risks. Riskē uzņēmējs, riskē amatnieki un arī būvfirmas.

Koprezultātā — manīgākais izklūst sveikā, lētīcīgākie gūst „mācību dzīvei“. Tā, protams, maz ko dod. Ja katram no kantoņa darbiniekiem rūp un sirdij tuvi stāv ēkas pārbūve, kurā viņš domā vēl ilgus gadus strādāt, kāpēc arī pie ēkas pārbūves cenšas visādā veidā nākt darbu izpildītājam, uzņēmējam palīgā, pat iespējamā veidā personīgi materiāli to pabalstot, tad šogad šai pretimnāksanai ir rūgtas sekas. Man zināmi vairāki gadījumi kur k-ru darbinieki un arī darbu vadītāji nākuši uz to vislielāko uzņēmējiem personīgi pretim, vienu vienīgu domu domājot — lai tik nu darbi neapstātos — un šinī rīcībā, kas pamatota uz viscēlākām cilvēka jūtām, piedzīvojuši ne tikai rūgtu vilšanos, bet pat ievērojamus materiālus zaudējumus. Cik tālu šāda bezkaunība uzņēmēju kungu iedomās var iet, aicinu jūs, lasītāji, pašus spriest — no Ventspils amatniekiem-rīdziniekiem nav atlicis nekas cits kā kājām Rīgā atgriezties! Atkal iejaukušās tā pati mīkstā k-ru darbinieku sirds un neskatoties uz rūgto piedzīvojumu, arī otro reizi dota personīgā nauda... Bet kur tad nu paliek tie noteikumi, likumi, saistības u. t. t. Tālāk — Kuldīgas p. t. k. ēkas pārbūve. Ar kādu milzīgu enerģiju un interesi š. g. pavasarī i Kuldīgas p. t. k-ru darbinieki i departamenta būvnr. nodaļas darbinieki, vārda pilnā nozīmē cīnījās, lai Kuldīgas p. t. k-ru vajadzībām piešķirtu bij. Kuldīgas cietuma ēku! Beidzot, viss bija kārtībā — ēka piešķirta, kredīts atvēlēts, atlika — izbūvēt. Nāca uzņēmējs S. no tālās Alūksnes. Sveši apstākļi. Kredīts sveša pusē slēgts. Vietējais būvniecības tirgus stāvoklis ienācējam nepazīstams. Sekas — kredīta grūtības, amatnieku streiki, nervozēšana d-ta vadībā, konflikti, rīkojumu un atspēkojumu jūra, beidzot — līguma laušana visbeidzamā brīdī (līgumu taču var lauzt tikai tad, kad „a c i m r e d z a m a j a u n p r ā t i b a“) un neizpildīšana dilemma — „pārpalikušās kredīta summas“ izlietošana līdz kredīta piešķiršanas dienai, t. i. Ls 11.000.— jāiztērē 10 dienu laikā! Krīzes laikos, kur katrs lats valstij skaitīts un ar katru latu jāērķinās.

Vislaunākos apstākļos tagad darbi jānobeidz saimnieciskā kārtā, ko tas arī nemaksā.

Kāds tur aprēķins un kam tas vajadzīgs — tas galīgi neizprotami. Pavasarī, mūsu „P. T. Dzīvē“ norādīju uz šiem neizbēgamiem kredīta sarežģījumiem, kas tagad pilnībā piepildas. Un kas nu atliek patreiz d-tam? Izpildīt visus neizdevīgākos būvdarbus, aplēst un izlietot visus uzņēmēja materiālus, kas pamesti uz būvlaukuma, kārtot visas uzņēmēja parāda izmaksas strādniekiem un firmām, braukāt kā strādnieku uzdotiem ekspertiem, lieciniekiem u. t. t., u. t. t. Pašās beigās ieradīsies uzņēmējs, saņems absolūti visu samaksu par padarītiem (lasī — pamestiem) būvdarbiem un materiāliem, pārbaudīs strādnieku parādu izmak-

sas un nomaksas firmām, iebāzīs aukstasinīgi „nopelnīto“ summu kabatā, un pateiksies par veikto darbu!

Pasta darbinieku saime, kas šo būvdarbu veikusi atiet kaut kur sānus! Nervi, bezmiega naktis, riskēšana ar vietu, mūžīgās bailes par darba nobeigšanu, viss tas ir „personīgā darīšana“ un nevienam nav gar to nekādas daļas!

Nākamo pavasari nāks atkal tie paši uzņēmēju kungi un, protams, atkal likumīgi piedalīsies izsolēs, jo „finansiālas dabas sarežģījumi“ vienā darbā, nevar būt par iemeslu, lai skaitītu šādu uzņēmēju par nespējīgu „pildīt“ citu būvdarbu veikšanai paredzētās tehniskās un vispārējās būvniecības prasības.

G. Lūmanis.

## „DOLĀRU ZAGĻI...“

Augusta mēneša pēdējās dienās kādā laikrakstā parādījās ziņa par to, ka Ventspils Latv. Bankas nodaļa ierakstītā vēstulē nosūtījusi 400 Z.A.S.V. dolārus Liepājas Latvijas Bankas nodaļai. Pēdējā saņemta gan attiecīga vēstule, bet minētie dolāri vēstulē neesot atrasti. Pasta vagonā, ar kuŗu minētā vēstule Liepājā pienākusi, strādājis ierēdnis St... u. t. t. Ar vārdu sakot, minētais laikraksts, kaut arī „caur puķēm“, meta zināmas aizdomas uz pasta vagona darbiniekiem. Ventspilī dolāri vēstulē ielikti, bet Liepājā tie nav saņemti — kur gan citur tie varēja pazust, ja ne pasta vagonā?

Šis notikums pie mums beidzās ar to, ka attiecīgos pasta vagona darbiniekus pie iebraukšanas Rīgā, nepieciešamo amata personu klātbūtnē izkratīja, bet aizdomas tomēr neapstiprinājas.

Šo rindīpu rakstītajam nav zināma tālāka šā atgadījuma izmeklēšanas gaita. Arī laikraksti par to klusē.

Aprīnājams ir tas apstākļi, ka tāda iestāde, kā Latvijas Banka, tādu summu, kā 400 dol., kas mūsu naudā pārsniedz Ls 2000, iedomājusies pārsūtīt ierakstītā, bet ne vērts vēstulē, kuŗas saturu uz vēstules aplokšnes saviem parakstiem, parasti apstiprinā vairāki atbūdīgi bankas darbinieki.

Nevar būt divu domu, ka nezāles, ja tādas vēl atrastos mūsu resora darbinieku vidū, ir jāizskauž bez žēlastības ar visiem iespējamiem līdzekļiem. Bet ir ļoti sāpīgi, apkaunojoši un pazemojoši katra godīga darbinieka ētikai, ja tas nepamatoti tiek turēts aizdomās un pat kratīts.

Turpretī, pavisam nepiedodami ir, ja kautkādu mazisku baiļu dēļ tiek saudzēti tādi elementi, kuŗi jau ilgāku laiku tikuši turēti aizdomās, un kuŗi nozieguma vietā noķerti tikpat kā pie rokas.

Te man atmiņā nāk kāds gadījums pirms pāris gadiem ar kādu lielāku Latgales kantora ierēdni-braucēju, kuŗu, cik zināms, pateicoties

veikli izmestam „āķim“, zināmā noziegumā nokāra tikpat kā uz vietas. Lai gan šis ierēdnis jau ilgāku laiku ticis turēts aizdomās, tā kā pēc piekēršanas nozieguma vietā, nekāda viņa saudzēšana vairs nevarēja būt, tomēr bijušais zināmā k-ra „ieciēnītais pastmeistars“ aiz maziskām bailēm no kādas toreiz visuvarenās minoritātes, pie kuŗas minētais darbinieks piederēja, esot bijis ar mieru piekrist šā ierēdņa degradēšanai vai līdz pēdējai pastnieka kategorijai, lai tikai tas tiktu atstāts resora dieņestā. Paldies Dievam — tiesa sprieda taisnīgāk.

Kad kāds kolēģis tiesā apvainotam ierēdnim zem četrām acīm jautājis: „Saki, kā tu tādas lietas varēji pielaist?“, tad pēdējais esot atbildējis: „Klausies, draugs, man tā bija vajadzīga nauda, bet tu paskaties pret gaismu un redzi vēstulē... nauda. Kā tu nepemsi?!...“

Šai raksturīgā atbildē saskatāmi i materiāli apstākļi (blakus minot — šis ierēdnis bija ģimenes cilvēks un pilnīgi atturībnieks), i nepadomība, i noteikta rakstura trūkums, kas to ievēdis noziedzīgā nodarījumā.

Man zināms vēl kāds ļoti raksturīgs gadījums, kas droši vien nebūs vienīgais starp līdzīgiem.

Kādā valsts austrumu nomaļes kantorī kādu dienu ienāk veca sieviņa un raudādama sūdzas darbiniekiem: „Lūk, te, mana meita, kuŗa kalpo Kurzemē pie saimnieka, raksta, ka šai vēstulē sūtot man 10 latas, bet es nekā tur neatradu.“

Tika ievadīta izziņa, kas tomēr nekādus pozitīvus rezultātus nedeva. Tē, pēc vairākiem mēnešiem, rudenī, minētā kantorī atkal ienāk tā pati sirmā māmiņa, un piedošanu lūgdamās pastāsta, ka tagad viņas meita esot atgriezusies no darba Kurzemē un pastāstījusi, ka viņa toreiz zināmā vēstulē naudu nemaz neesot ielikusi. Tā kā māte lūgusi naudu, kuŗas toreiz viņai pašai nebijis, tad, lai māti apmierinātu — vēstulē ierakstījusi metus, lai tad māte domā ko grib.

Zinot Latgales tikumus, man šķiet, nebūšu daudz maldījies, ja teikšu, ka līdzīgā veidā nō vēstulēm droši vien būs „pazudis“ ne viens vien desmitlats, par ko veltīgi tirdīts un pratināts daŗs labs godīgs darbinieks.

Lai reiz par visām reizēm izskaustu naudas pārsūtīšanu neatļautā veidā, un tādā kārtā, vāja rakstura darbiniekus pasargātu no kārdinājuma uz noziedzīgiem nodarījumiem, tad būtu vēlams pastiprināt sodus par neatļautu naudas pārsūtīšanas veidu.

— ējs.

## DARBAM — PIEMĒROTU APĢĒRBU.

Zemāko kategoriju darbinieki zināmā mērā jau apgādāti ar drēbēm uz valsts rēķina, kāpēc varētu domāt, ka šinī virzienā vairs nebūtu nekāds darāms. Iedziļinoties lietas būtībā,

medaļa tomēr rāda arī otro pusi un tā diezciņ pievilcīga nav.

Ja, piem., pastniekiem un kalpotājiem-sargiem tiek dotas virsdrēbes ar noteiktu valkāšanas laiku pie tā saucamā „tīra“ darba: sūtījumu piegāde, pasta apmaiņas, traktu braucieniem u. t. t., tad, tomēr nenokārtots paliek apstāklis, attiecībā uz tā saucamiem „netīrajiem“ darbiniekiem. Šie darbi būtu: pasta lietu atsaņošana, sūtījumu šķirošana, bet kalpotājiem-sargiem — aptīrīšanas darbi.

Sevišķi, šinī ziņā grūtā stāvoklī atrodas kalpotāji-sargi, kuŗiem ar tām pašām „godā“ drēbēm jāizdara visi netīrie darbi: jānes malķa, jākurinā krāsnis un tās jātīra no pelniem, jāslauķa pagalmi, iela un saslaucītie mēsli, un gruŗi jānogādā mēslu krātuvē. Saprotams, ka pie šāda darba drēbes pieput, notakšķijas un ātri bojājas. Beigās šis nosmulējies „valsts“ darbinieks sava ārēja izskata dēļ nemaz nedrīkst rādīties pārējo kolēģu vidū.

Lai šo parādību novērstu, sargi-kalpotāji un sētnieki katrā ziņā un drīzākā laikā apgādājami ar izturīgiem un darbā piemērotiem ķiteljiem vai vismaz priekšautiem, lai pasargātu virsdrēbes no netīrumiem un bojāšanās.

Šo kategoriju darbiniekiem arī pirmā kārtā vajadzētu izsniegt zābakus uz valsts rēķina, jo viņu darba apstākļi to visvairāk prasa.

Tāpat ir pienācis pēdējais laiks pastniekus apgādāt vismaz ar darba ķiteljiem, ja pārējo tālāko apģērbšanu (piem., zābakus) šimbrīžam izdarīt nevar. Pasta lietu atsaņošana un šķirošana, kā visiem zināms, sacel putekļu mākonus, kas nogulstas uz darbinieku drēbēm.

Rodot ietaupījumus daudzās vietās nō cītiem izdevumu posteņiem, šos ietaupījumus vajadzētu izlietot „putekļu drēbju“ iegādei.

Jāpiezīmē, ka daudzās iestādēs daŗi darbinieki šādus darba ķiteljus iegādājuši uz pašu rēķina, lai pasargātu drēbes nō putekļiem un netīrumiem. Centrālajai valdēi jāpieliek pūles izkustināt šo iegrimušo vezumu nō vietas.

Pastmeistars.

## „KAS DARĀMS PALĪGNODAĻU PĀRZIŅA LABĀ.“

„Dzīves“, 10. numurā zem šāda virsraksta ievietots raksts, kuŗā plaši apskatīts starp citu nodaļu pārziņa materiālais stāvoklis. Šim rakstam visumā var piekrist. Tikai domai, kas būtu darāms nodaļu pārziņu materiāla stāvokļa uzlabošanā tanī daļā, kur iet runa par to, ka „jālikvidē pasta nodaļas, kuŗu ienējumū nesēdz izdevumus, un likvidējamas telefona nodaļas, kuŗu abonentu skaits mazāks par 5, piekrist nevar.“

Šis ieskaits par „likvidēšanu“ pēc manas dzīļas pārliecības un arī nō pašu nodaļu nozīmes viedokļa — ir nepareizs un nepopulārs.

Nodaļas dibinātas ne tāpēc lai viņas dotu resoram tikai peļņu, resp. lai tas ar saviem ienē-



mumiem segtu arī izdevumus, bet gan lai uzlabotu uz laukiem provinces dzīlākos kaktos ērtāku pasta un telefona satiksmi. Lai pasargātu lauku iedzīvotājus no tāliem ceļiem uz attālākiem p. t. kantoriem, kas citādi lauciniekiem būtu neizbēgami jādara. Tāda ir pamatideja nodaļu iekārtošanai uz laukiem.

Saprotams, ka priekšresora jo labāki, ja nodaļa ar saviem ieņēmumiem sedz arī visus izdevumus par tās uzturēšanu, bet tas caurmērā tomēr tā nav, kāpēc galu galā būtu slēdzamas ļoti daudz nodaļas, caur ko pasta lietās stipri ciestu lauku iedzīvotāji.

Visi palīgnodaļu ieņēmumi, kā zināms, tiek ieskaitīti uzraudzības kantoru ieņēmumos, kuriem tad, saprotams, arī jāsedz visi izdevumi par viņiem padotām nodaļām: pasta pievestām, resp. apmaiņu, pārziņu algām, telpām u. t. t. Resoram izdevīgāki uzlikt šos izdevumus kantoriem, jo atverot nodaļu vietā jaunus kantorus — resora izdevumu budžets šīnī lietā stipri pieaugs, bet iedzīvotāji pasta satiksmes ziņā, ar patstāvīgu pasta kantoru starpniecību, — nemaz nebūs labāki nostādīti. No sacītā gaiši redzams, ka mūsu resors, kā pasta-telegr. un telefona satiksmes veicinātājs ar pasta-telef. palīgnodaļu iekārtošanu ietaupa daudz vairāk līdzekļus, nekā tad, ja atvērtu p. t. kantorus.

Tas pats sakāms arī par telefona palīgcentrālēm ar mazāku abonentu skaitu. Raksta autors norāda uz centrālēm zem 5. ab. Šāds centrāļu skaits būs visai niecīgs, jo departaments pie telefona nodaļu ierīkošanas lika pamatā noteikumu, ka nodaļas atveramas tur, kur ir ne mazāk par 5—6 abon. Tomēr nevienu telef. nodaļu likvidēt abonentu skaita dēļ gan nevajaga (ja šeit pamatā nav kādu citu svarīgu iemeslu), pirmkārt, tās pašas satiksmes uzlabošanas dēļ, bez tam katrā vietā, kur centrāle iekārtota, ir bijusi noteikti vajadzība pēc tās.

Ietaupījumi, ko došu mazāka nodaļu likvidēšana, ir pārāk nenozīmīgi, lai vispārī kaut cik jūtami uzlabotu pārējo nodaļu pārziņu materiālo stāvokli.

Ar šādu likvidēšanu mēs panāktu gluži pretējo: sūtijumu skaitu samazināšanos, resp. arī ieņēmumu samazināšanos par pasta-telef. operācijām, no kā mums šīnīs krīzes laikos jāizvairās.

Ir likvidējamas iestādes, amati u. t. t., kuri tiešām nestu ietaupījumus un bez kuriem iedzīvotāji varētu ļoti labi iztikt, bet tikai ne mūsu resorā.

K. Lat-is.

## KANTORU PAAUGSTINĀŠANA ŠKIRĀS.

Mūsu biedrība ir pielikusi daudz pūļu kantoru paaugstināšanas lietā un šīnī virzienā arī daudz ko sasniegusi: samazinātas ieņēmumu

normas kantoru škirām un izņemti, tā teikt, no dzīves zemākie — 6 škiras kantori. Šie galvenie biedrības panākumi pavēra logu spirtākā gaisa ieplūšanai mūsu sastāvējušā kustības atmosfērā.

Kantoru paaugstināšanas jautājums ir gan jau daudz cilāts un pārrunāts, tomēr visā visumā tas labvēlīgi un taisnīgi vēl nokārtots nav. Nevar apgalvot, ka pareizs ir viedoklis, ka vienīgi, kantoru izvešanai nākošā škirā, ir nemamā vērā tikai ieņēmumi un vairāk nekās. Šis uzskats un šī mēraukla tomēr ir vienpusīgi, vienpusīgi tāpēc, ka ieņēmumi nebūt vēl nenosaka kantoru darbības lielumu un nozīmi, ko tie veic satiksmes ziņā.

Kantori ar plašu un vispusīgu darbu, piemēram mezglu un apmaiņas kantori ar nogurdinošiem un intensīviem nakts darbiem, kas prasa no darītājiem daudz enerģijas un uzpēmības. Tomēr šie kantori pie tagadējās iekārtas, kur vērā nem tikai ieņēmumu kailus skaitļus, paaugstinājumus dabūt nevar, vienkārši tāpēc, ka viņiem ieņēmumi ir par Ls 500—1000 mazāk kā kaimiņam, kuram palaimējies, resp. bijusi izdevība pievienot dažus telefonu abonentus vairāk, jeb kāds „līdzcietīgs“ tirgotājs, vai uzņēmējs „pircis“ pasta zīmes, skapēdams tās uz lielākiem centriem, kur lielāka prasība pēc tām. Turpretim, pārējā darbība citādi ir daudz klusāka nekā pirmajiem. Mēdz teikt, ka kantoriem ar dzīvāku darbību dod to tiesu vairāk darbiniekus. Šis iebildums tomēr neiztur kritiku: ja jau darbība lielāka un intensīvāka, tad arī šiem darbiniekiem, ievērojot taisnības principu, vajadzētu ieņemt augstākas amatu katēgorijas, — bet pie tagadējās iekārtas, tas nav izvedams, jo lūk — kantoris nesasniedz vajadzīgo ieņēmumu normu. Sevišķi grūti tādās kantoros ir pastmeistaru stāvoklis: viņiem jānes daudz lielāka atbildība (plaša, intensīva kantora darbība ar lielu štatu), nekā līdzīgam kaimiņam kantoriem ar vāju attīstītu un klusu darbību.

Ieņēmumu mēraukla sevišķi spītīgi atsauca uz kantoru paaugstināšanu škirās tagadējā krīzes laikā: ieņēmumi zināmā mērā krītas, bet darbība vispār dzīvākos centros ar plašu nodaļu tīklu un pasta apmaiņām, nebūt nesāpūrinājas, bet pateicoties tam apstāklim, ka kantoru paaugstināšanai vienīgā mēraukla ir ieņēmumi, šie kantori paaugstinājumus dabūt nevar. No šāda stāvokļa cieš vesela rinda darbinieku, nemaz nerunājot par pastmeistaru, kuram lemts tupēt tanī pašā vecā ligzdā līdz „paaugstinājumam“ aizsaulē...

Mūsu biedrībai pie jau gūtiem sasniegumiem jāpieliek vēl daudz jaunu, neatlaidīgu pūļu, lai panāktu arī to, ka pie kantoru paaugstināšanas turpmāk katrā konkrētā gadījumā ņemtu vērā arī vispusīgu kantora darbību, bet ne tikai ieņēmumus vien.

Seniors.

# KRONIKA.



P.-t. departamenta Tehniskās pārvaldes priekšnieks, inženiers  
**Hugo Resnais**  
atstātās uz 30 g. darbību elektrotehnikas nozarē. R. mūsu resorā pazīstams kā atsaucīgs un humāns priekšnieks.

## Pateicība.

Izsaku savu visdziļāko pateicību Latvijas pasta, tēlegrafa un tēlefonta darbinieku biedrībai par piešķirto man neatmaksājamo pabalstu Ls 100 apmērā un biedrības Jaunmīlgrāvja nodaļai, kurā bez tam vēl man piešķīrusi Ls 30 neatmaksājama pabalsta mākslīgas rokas iegādei un daļas slimnīcas rēķina nomaksai.

Manas dzīves grūtākā brīdī abiem šiem pabalstiem bija sevišķi liela nozīme priekš manis.

P. Kalniņš,  
Jaunmīlgrāvja p. un t. kantora  
pastnieks

## Pateicība.

Izsaku god. biedrības Centrālajai valdei vissirsnīgāko pateicību, par man sniegto palīdzību pašreizējos grūtos apstākļos.

A. Judovics.

## Valsts darbinieku stāvoklis sakarā ar papildu budžetu.

Papildu budžetā, kuŗu pieņem šīs dienās Saeima, nekādi pasliktinājumi valsts darbiniekiem nav paredzēti. Pie budžeta paskaidrojuma budžeta komisijā ministru prezidents M. Skujenieks izteicies, ka valdība ir tajos ieskatos, ka tālāka valsts darbinieku stāvokļa pasliktināšana un arī darbinieku skaita samazināšana nekāda labuma nenesīs. Šāda viedokļa izteikšana apsveicama un to varam uzskatīt, kā mūsu organizācijas neatlaidīgas propagandas panākumu.

## Nākošā gada budžets.

Cik paredzams, arī nākošā gada budžetā valsts darbiniekus nav paredzēts apcirt. Iet gan runas par izdienas pakāpju pagarināšanu, bet oficiāli tas neapstiprinās. Kā lietas norisināsies tālāk, redzēsīm pie budžeta apspriešanas Saeimā. Atzīmējams, ka arī šīs dienās notikušā zemnieku savienības kongresā par valsts darbiniekiem ir runāts pavisam citādā valodā, kā līdz šim, kam piešķirama liela nozīme.

## Kollēgas Rīgā!

Kas vēlas mainīties ar II. šķ. asistenti Inčukalnā. Vēstules lūdzu adresēt Inčukalnā E. Bišers.

## Rīdzinieki!

Kas grib mainīties ar provinciēti uz tehnika vietu. Ļoti izdevīgs gadījums ar labiem komand. un ērtiem dzīves apstākļiem. Tuvākas ziņas P. T. T. darbinieku b-bā, Parka ielā 8.

## Hallo! Rīgas telefonistes,

kuŗas vēlas mainīties vietām ar Alūksni, piedāvājumus lūdzu adresēt III. šķ. asistentei Em. Šulcs Alūksnē, telefona centrālē.

**Talsi.** Mantu loterijas pabalstīšanai nodaļas 14 biedrenes pieprasījušas Centrālajai valdei materiālus dažādu mantu izgatavošanai. —

X.

**Talsi.** Biedrības nodaļas valde š. g. 5. novembrī noturēja paplašinātu valdes sēdi, kurā apskatīja centrālās valdes apkārtraktu. Visu centrālās valdes priekšlikumus pieņēma zināšanai un šekmēšanai. Jaunu biedru uzņemšanai nolēma piegriezt stingrāku vērību.

#### Abonentu stāvoklis uz 1932. g. 1. decembri.

Iestāde	Piev. laikā no		Piev. laikā no		Patiek nepiev. abonentu uz
	I. IV. 1932. g. I. XII. 1932. g.	I. XII. 1932. g. I. XII. 1932. g.	I. XII. 1932. g. I. XII. 1932. g.	I. XII. 1932. g.	
Ratek. I.	57	11	32		
"  II.	163	23	21		
"  III.	245	49	52		
"  IV.	433	42	58		
"  V.	103	23	22		
"  VI.	80	24	16		
"  VII.	156	43	12		
"  VIII.	112	21	25		
"  IX.	95	10	20		
"  X.	96	27	14		
"  XI.	188	38	35		
"  XII.	69	18	15		
Bauskas tīf. kant.	20	2	—		
Cēsu	19	2	—		
Daugavpils	62	7	5		
Jelgavas	65	10	1		
Kuldīgas	12	2	—		
Liepājas	111	16	2		
Rēzeknes	21	1	1		
Rīgas	1547	197	31		
Valmieras	22	2	—		
Ventspils	15	1	—		
<b>Kopā</b>	<b>3691</b>	<b>569</b>	<b>362</b>		

#### Tūrisma veicināšanas sekcijas uzaicinājums biedrības nodaļām un vispār provincē dzīvojošiem kolēģiem.

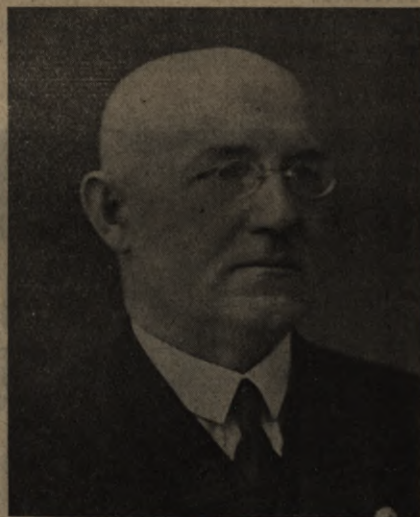
Vasarā Tūrisma veicināšanas sekcija savos izbraukumos bieži ir baudījusi provinces kolēģu sirsnīgu pretimnākšanu ekskursiju noorganizēšanā un izvešanā, piem. Spārē, Siguldā, Lielvārdē, Ierīkoš, Koknesē un citās vietās. Tagad ziemas laikā uzaicinām savukārt provinces kolēģus organizēt ekskursijas uz Rīgu, lai apskatītu to, kas mūsu galvas pilsētā ir ievēribas cienīgs. Sekcija no savas puses varētu ieteikt: 1) jauno radiofona stūdiņu, 2) jauno Rīgas telefona centrāli, 3) etnografisko muzeju, 4) kara muzeju, 5) Doma muzeju, 6) Valsts mākslas muzeju, 7) Rīgas pilsētas mākslas muzeju, 8) Pēterļa baznīcu ar torni kāpšanu, no kurienes atklājas lielisks skats uz Rīgu un tās apkārtni, 9) Māras (Doma) baznīcas krusta ailes, 10) gājiens uz Brāļu kapiem un 11) gājiens pa Vec-Rīgu ar vēsturisko celtņu apskati.

Ekskursijai vislabāk būtu ieteicama svētdiena un arī tad vienā dienā visu apskatīt ne-

būs iespējams, tādēļ vēlams, ka kolēģi, pieticot ekskursiju, atzīmētu, ko pirmām kārtām gribētu apskatīt. Vakarā varētu iekārtot kādas teātra izrādes apmeklējumu, uz kuru sekcijas vadība jau iepriekš apgādātu biļetes pēc uzdotsu personu skaita. Dailes teātri mums ir iespēja dabūt 50% palētinājumu. Ja ekskursija tiek sarīkota ar naktsguļu Rīgā, tad ir iespējams izlietot Jaunatnes Krist. Savienības tūristu mītni Ls 1.50 par nakti. Ja ekskursantu būs ne mazāk kā 10, tad Iekšliet. Ministrijas Tūrisma birojā izgādāsim 50% braukšanas maksas palētinājumu (vasarnīcu rajoniem 25%).

Sekcijas pārstāvji ekskursantus stacijā sagaidīs un uzņemsies ekskursijas vadību.

Tādā ceļā Tūrisma veicināšanas sekcija cerē ne tikai sekmēt savu tiešo mērķi, t. i. dot iespēju mūsu darbiniekiem tuvāki iepazīties ar mūsu dzimto zemi, viņas kultūras vērtībām un senatni, bet arī veicināt galvas pilsētas un provinces p. t. darbinieku tuvināšanos un viņu dzīves un darba apstākļu izpratni.



Mūsu žurnāla līdzstrādnieks **Eduards Milers** 14. decembrī svinēja savu 50 g. dzimšanas dienu. M. darbojas p. t. resorā no 1906. g. 1920. g. rudenī atgriežas Latvijā kur ieņem Rēzeknes, vēlāk Ludzas un tagad Daugavpils pastmeistara vietu. M. pazīstams arī kā sabiedriska darbinieks.

Novēlam sekmes turpmākās gaitās!

#### Aizrādījums.

Sakarā ar „P. t. dzīves“ Nr. 10. ievietotām ziņām par pārmaiņām p. t. darbinieku sastāvā Fr. Leitons lūdz aizrādīt, ka viņš uz Rīgu nav pārcelts soda dēļ, kā tas bija atzīmēts minētās pārmaiņās.

# Biedrības dzīve.

## PASTNIEKU UN KALPOTĀJU IEVĒRĪBAI!

Pastnieku un zemāko kalpotāju lietu kārtošanai pie mūsu biedrības centrālās valdes nodibināta pastnieku sekcija. Sekcijas komisijā darbojas: E. Klēbergs — priekšsēdētājs, M. Briedis — priekšsēd. biedrs, Neimanis — sekretārs (visi trīs no Rīgas galv. pasta kantora) un J. Strazdiņš — no Jelgavas pasta t. kantora.

Visus biedrus-pastniekus un kalpotājus lūdzam savās lietās griezties pie minētiem kolēģiem personīgi vai pa pastu (caur Centrālo valdi).

Centrālā valde.

## PASTNIEKI!

Mūsu biedrības pastnieku sekcija sasauc 11. janvārī pulkst. 19 biedrības telpās

pastnieku sapulci.

Dienas kārtībā:

- 1) Prezidija vēlēšanas.
- 2) Sekcijas komisijas ziņojums.
- 3) Dažādi jautājumi.

Lūdzam ierasties visus pastniekus — mūsu biedrības biedrus!

Mūsu biedrības DAUGAVPILS nodaļa 1933. g. 7. janvārī pulkst. 19,30 vakarā sasauc pilnu biedru sapulci p. t. kantora apdrošināto sūtiņu nodaļā.

Dienas kārtībā: 1) Prezidija vēlēšanas. 2) Centrālās valdes pārstāvja ziņojums. 3) Nodaļas valdes ziņojums. 4) Revīzijas komisijas ziņojums. 5) Valdes vēlēšana. 6) Revīzijas kom. vēlēšana. 7) Dažādi jautājumi.

Nodaļas valde.



Rušūnas nodaļas sarīkotās teātra izrādes dalībnieki.

Rušūnas nodaļas 20./XI. vakars bij pulcējies pilnas telpas apmeklētāju no plašākas apkārtnes, un uzvestā teātra izrādē izpelnījās jūsmīgus aplausus un dziļu piekrišanu publikā, no kuŗas daudzi izteica vēlēšanos biežāki redzēt tamlīdzīgus sarīkojumus, un nepagurt iesāktā kultūras darbā.

Atklāti jāatzīstas, ka vakars izdevās necerēti kupls un pati izrādē neskatoties uz skatuves un dekorāciju trūkumu izvesta spīdoši, ko liecināja vienprātīgā publikas atzinība, kuŗa bija pārsteigta par necerēti labo uzvedumu un labo dalībnieku spēli.

Uzvestā izrādē Birzmalietes dramā „Likte-

nis", piedalījās Rušūnas un Aglonas p. t. k. darbinieki: 1. Līga (G. Šmatova), 2. Ulda (M. Sokolova), 3. Jānis (V. Dumpnieks), 4. Matilde (J. Pakers), 5. Čigāns (R. Ieviņš), 6. Jūlijs (E. Smans), 7. Pēteris (Mačulskis), 8. Anete (M. Tomašickis), 9. Berta (J. Švirkstis), 10. Blūķītis (Kalvāns), 11. Kate (Apinis), 12. Pārstrautu puisis (Liumānis).

Nākošās teātra izrādes paredzētas: 1. janvārī Rušūnā, uzvedot V. Vitte komēdiju 3. cēl. „Krustmāte Jūle no Tūles“.

Bez tam janvārī mēnesī domāts dot viesizrādes Priekšos un Aglonā, uzvedot Birzmalietes dramu 4. cēl. „Liktenis“.

Labas sekmes un nepagurt turpmākā darbā.  
D.

## SIGULDAS NODAĻA.

Mūsu biedrības Siguldas nodaļa sarīkoja 27. nov. Siguldā „Baltā pili“ izrīkojumu ar mūzikas un literatūras priekšnesumiem.

Literāriskā daļā Eriks Raisters lasīja savas un Fr. Gulbja dzejas, Kārlis Rabacs stāstu un fragmentu no poēmas.

Mūzikālā daļā komponists J. Norvillis atskaņoja klavierēm Šopēna, Griģa, Šuberta, Lista un Prokofjeva darbus. Brīvmāksliniece Raisa Laidiņa dziedāja vairākus latvju un cittautu autoru darbus.

Izrīkojums bija pulcinājis labu daļu Siguldas un arī tālākās apkārtnes publiku.

Publikas interesi priekšnesumiem liecināja daudzie aplausi pēc katra izpildījuma, un daudz priekšnesumu vajadzēja atkārtot.

Izrādījās ka dziedātāja, komponists un dzejnieki prot apbrīnojami labi sastrādāties un ārpus programmas publiku patīkami pārsteidza oriģinālā piedeva, šai vakarā radītā jaunā dziesma, „Siguldas meitenei“.

Šķiroties dzirdēja daudz jauku atzinības vārdus. Katrs bija atradis sev kaut ko patīkamu un aizgāja mājās apmierināts.

Izrīkojums gan lielu naudas atlikumu nedevisa, bet tomēr nodaļas bibliotēkai, kam šis atlikums bija domāts, varēs iegūt dažu grāmatu, kas citādi vēl ilgi nebūtu nodaļas īpašums.

11. decembrī Siguldas nodaļas sarīkoto lekciju par elektrības akumulatoriem bija sanākuši noklausīties Siguldas un apkārtnes p. t. darbinieki. Siguldas pastmeistars A. Tidemaņa kgs saistošā valodā nolasīja, un ar zīmējumiem paskaidroja garāku lekciju par akumulatoriem, skarot arī vispārīgos elektrības un attiecīgos fizikas un ķīmijas principus. Šāds priekšlasījuma veids ļāva iedziļināties lektora domu gaitā arī tiem, kam zināšanas vispārīgā elektrotehnikā nav lielas.

Lekcijas nolūks iepazīstināt p. t. darbiniekus ar akumulatora darbību un lietošanu un arī ra-

dīt interesi tehniskas dabas jautājumos, lai katrs nenodziļinātos tikai savā tiešā darba nozarē, bet interesētos arī par citiem jautājumiem.

Plašais tēmatā un sīkais saprotamais iztirzājums neļāva lekciju nobeigt vienā reizē un viņas turpinājumu ceram sagaidīt jo drīzi.

A. Cb.

## CENTRĀLĀS VALDES DARBĪBA.

22. novembra sēdē — uzņēma 8 jaunus biedrus.

2) Priekšsēdētājs J. Brumelis ziņoja par Tukuma nodaļas pilnu biedru sapulci š. g. 20. novembrī, kurā no C. v. piedalījās Brumelis un Griško. Sapulce bija kupli apmeklēta. Nodaļas darbība atjaunota, izvēlēta jauna nodaļas valde no 5 locekļiem, neskaidrības nodaļas darbībā novērstas. K. Putenis ziņoja par pensiju likuma apspriešanas gaitu Saeimā, kurā noklausoties, valde nolemj jaunus grozījumus neierosināt, lai nedotu iemeslu likumu pasliktināt.

3) Caurskata 7 nodaļu valžu un 3 sekciju protokolus. Nolemj asinēt dāmu vingrotāju grupai Ls 30 zviedru vingrošanas redeli iegādei, pārējo summu (ap Ls 50) grupa sedz no saviem līdzekļiem pašaplikšanās ceļā. Apstiprina dāmu vingrotāju grupas komisiju jaunā sastāvā.

Atbalsta Kuldīgas nodaļas iesniegumu par Kuldīgas p. t. kantoņa darbinieku paaugstināšanu un Siguldas nodaļas ierosinājumu par Siguldas p. t. k. paaugstināšanu nākošā klasē.

4) Caurskata un nolemj atbalstīt 5 personiņas dabas lūgumus.

5) Caurskata disciplinārkāmeru likumprojektu, kurā visumā atzist par pieņemamu ar sekošiem labojumiem: 1) rājiens ar ierakstīšanu dienesta gaitas sarakstā pārsūdzams, 2) apsūdzētam jādod tiesība norādīt no kādas organizācijas pārstāvis piedalīsies tiesā pie viņa lietas caurskatīšanas, 3) pārsūdzības termiņš do-dams ne mazāks par 1 mēnesi.

6) Caurskata izstrādāto civildienesta gaitas principiālo projektu, pret kurā visumā iebildumu nav; tuvākas pārrunas par to atliek līdz laikam, kad būs dots atsauksmei Ministru kabineta projekts un būs iesūtītas nodaļu un sekciju atsauksmes par šo principiālo projektu.

7) Uz Lielvārdes nodaļas pilnu biedru sapulci nolemj deleģēt I. Druviņu.

8) I. Druviņa ierosinājumu par radiofona ieņēmumu ieskaitīšanu kantoņa ieņēmumos nolemj atbalstīt.

29. novembra sēdē — uzņēma 6 jaunus biedrus. 2) Prezidijs ziņoja par apmeklējumu pie departamenta direktora, kur pārrunāti: a) jautājums par to, lai p. t. darbiniekiem būtu iespējams pirt V. E. F. ražojumus par pazeminātu maksu, pret ko direktors principiālus iebildumus

neceļ, bet izlemšana piekrit V. E. F. vadībai, ar kuru arī biedrība ved sarunas un ir cerības, ka izdosies panākt mūsu biedriem labvēlīgu lēmumu, b) jautājumā par telefona abonēšanas un ierīkošanas maksas vēl tālāku samazināšanu provinces p. t. darbiniekiem direktors izteicās noraidoši, c) runāts arī, izdarot attiecīgu iesniegumu par darba apgērbu izsniegšanu p. t. departamenta šoferiem, uz ko direktors paskaidroja, ka tas stāv sakarā ar patreiz apspriežamiem vispārējiem noteikumiem par darba apgērbiem (noteikumos tiek paredzēti darba apgērbi arī šoferiem). Kas attiecas uz komandējuma naudu šoferiem izbraucot darbos ārpus dzīves vietas, tad izrādās, ka arī visos citos resoros šoferi komandējuma naudas nesapem, kamdēļ arī pie mums tas, laikam, nebūs iespējams.

F. ražojumus. Jautājumu tālāku virzīšanu uzdod prezidijam kopīgi ar V. E. F. darbinieku sekcijas pārstāvi.

Priekšsēdētājs J. Brumelis ziņo par soliem, kādus spēris prezidijs pret nodaļām, kuru darbība ir palikusi pasīva. Ar noteiktiem rīkojumiem un aizrādījumiem „pagurušo“ nodaļu darbība jūtami atjaunojusies un noskaidrotas arī tās nodaļas, kuru pasīvitāte ne ar ko nav ataisnojama, bet tādu nav daudz, tikai 2—3 nodaļas.

Caurskata 6 nodaļu un sekciju valžu sēžu protokolus, kurus pieņem zināšanai.

Nolemj pieprasīt Smiltenes nodaļai (vai revīzijas komisijai) tuvākus paskaidrojumus attiecībā uz protokolu Nr. 6, jo tanī pieņemtie lēmumi valdei nav pilnīgi skaidri un saprotami. Apstiprina Dundagas nodaļas pārkonstruēto



Liepnas p. t. kantoņa darbinieki

Sēd no kreisās mont. Bricis, pastmeistars Tišlers un asistents Dūnis. Stāv.: pastnieks Putnis, asist. Pilskalns, pagaidu darb. Krustiņa un pastn. Začevs.

3. V. E. F. darbinieku sekcijas pārstāvis Maneks ziņo par sekcijas darbību, kurā, sakarā ar fabrikas pāriešanu autonomā uzņēmumā, ir iestājies zināms pagurums. Sevišķi darbiniekus nomāc tas apstāklis, ka viņi ir zaudējuši radiofona brīvabonentu un atvieglojumus telefonu abonēšanā, kamdēļ biedrībai būtu jāpieliek visas pūles, lai šos zaudējumus V. E. F. darbinieki atgūtu. Vispusīgi pārrunājot jautājumu, valde nolēma atbalstīt sekcijas ierosinājumu un griezties pie resorā vadības ar lūgumu atļaut arī V. E. F. darbiniekiem, kā tiešiem radio lietas veicinātājiem, radiofona brīvabonentus kā arī dot atvieglojumus telefona abonēšanā, līdzīgi p. t. darbiniekiem. Reizē ar to atkārtoti griezties pie V. E. F. vadības par atvieglojumu piešķiršanu mūsu b-bas biedriem, pērkot V. E.

valdi, saskaņā ar protokolu Nr. 19.

Pieņem zināšanai Tukuma nodaļas biedru pilnas sapulces protokolu no š. g. 20. XI, apstiprinot jaunievēlēto nodaļas valdi un revīzijas komisiju.

Valmieras nodaļas ierosinājumu, lai izsolēs uz pasta vešanu (traktos) tiktu pīelaistas personas ar labiem zirgiem — nolemj atbālstīt.

Pieņem zināšanai Rīgas galv. p. k. darb. sekcijas pilnas biedru sapulces protokolu no š. g. 25. XI.

Dažādos jautājumos valde nolemj griezties pie resora vadības ar lūgumu, lai tiktu novērsta nevēlamā parādība, ka iestāžu administrācija bieži vien padotiem darbiniekiem izsaka mutiskus rājienus un piezīmes operāciju telpās, publikas un zemāku kalpotāju klātbūtnē, kas kom-

promitē ne tikai sodīto darbinieku, bet arī visu iestādi, līdz ar to viņas vadītāju.

Nolemj biedrības birojā uzstādīt radio aparātu, pāņākot ar V. E. F. izdevīgus noteikumus. Sarunu vešanu uztic prezidijam.

6. decembra sēdē — uzņem 2 jaunus biedrus.

Prezidijs ziņo par sarunām ar departamenta direktoru formas apģērbu jautājumā. Direktora kgs ir tanis domās, ka formas apģērba ievēšana visiem darbiniekiem nav vajadzīga un, vispār, pēdējā laikā novērojamā tendence — valsts darbiniekiem uniformēties nav apsveicama lieta. Mūsu resora uniforma nosakāma tikai tām darbinieku šķirām, kurām tiešs sakars ar publiku un formas nēsāšana obligātoriska. Formas grozišanai direktors piekrita, atstājot līdzšinējās krāsas, bet pārstrādājot ārējo izskatu un ievēdot zīmotnes dienesta pakāpju atšķiršanai. Bez tam direktors paskaidroja, ka apģērbi, tāpat kā līdz šim tiks izsniegti no valsts un piemaksas no darbiniekiem netiks ievestas.

Prezidijs vēl ziņo par Lielvārdes nodaļas pilnu biedru sapulci, kuŗa bija nolikta š. g. 4. decembrī Ogrē, bet maza dalībnieku skaita dēļ, nenotika. Pilnas sapulces vietā tika noturēta paplašināta valdes sēde.

Caurskata 10 nodaļu valžu un sekciju komisiju sēžu protokolus, kurus pieņem zināšanai un nodod izpildīšanai prezidijam.

Apstiprina Saldus nodaļas pārkonstruēto valdi, sakarā ar Vinčeļa izstāšanos.

Apstiprina Talsu nodaļas pārkonstruēto valdi, saskaņā ar nodaļas 5 g. 29. XI. rakstu № 15. Atļauj telpas n. g. 1. janvārī Rīgas dzc. p. k. darbinieku sekcijai eglītes sarīkošanai.

Caurskata 4 personīgas dabas iesniegumus. 13. decembra sēdē — uzņem 6 jaunus biedrus.

Prezidijs ziņo par apmeklējumu pie departamenta direktora, kur, neskaitot vairākus biedru personīgas dabas iesniegumus, pārrunāti jautājumi: a) par naudas operāciju ievēšanu pēcpusdienās Rīgas galv. p. k-rī, b) par nosacījumiem provinces pastu pārvaldītājiem, kur tiek lietoti ļoti slikti zirgi, c) par radio brīvabonentu piešķiršanu V. E. F. darbiniekiem u. citi. Pie jautājuma par naudas operāciju iekārtošanu pēcpusdienās izceļas pārrunas, kurās piedalās arī Rīgas galv. pasta k-ŗa darbinieku sekcijas pārstāvji. Pēc jautājuma vispusīgas noskaidrošanas, valde nolemj papildināt savu agrāko iesniegumu ar lūgumu — ja šādas operācijas ievēd Rīgas galvenā pasta kantori, tad tās iekārtojamas tā, lai darbība notiktu nepārtraukti 2 maiņās un darbiniekiem nebūtu jānāk darbā divi reizes dienā. Līdz ar naudas pārvēdumu operāciju ievēšanu, jāatļauj galv. pasta kantorim izdarīt arī krājkases un tekošo rēķinu operācijas, kā no rīta tā arī vakaros. Pirms atiecīga iesnieguma, jautājuma iztirzāšanu valde nolemj nodot Rīgas galv. pasta k-ŗa, tekošu rēķinu daļas un dzelzc. p. k. darb. sekcijām.

K. Putenis ziņo par vakardienas V. un P. darb. Centrālās s-bas valdes sēdi, kur, starp citu pārrunāti Saeimas komisijās apspriežamie likumprojkti: a) pensiju likuma grozījumi, b) atvilkumu palielināšana bezdarba fondam, c) disciplinārkameru likums. Pensiju likumā panākti mums labvēlīgi grozījumi: strīpota piezīme pie 50. panta, kuŗa noteica, ka darbiniekam, atlaišanas gadījumā, ir tiesība uz pensiju tikai tad, ja viņš nokalpojis pēdējā amatā ne mazāk par 5 gadiem, ievests papildinājums, saskaņā ar kuŗu dzelzceļu pasta pavadonu braukšanas naudas (kilometru nauda) tiks ieskaitītas, aprēķinot pensiju, algā, likumam tiks dots, zināmā ziņā atpakālejošs spēks — to varēs izlietot darbinieki, kuŗi atstājuši dienestu pirms viņa izdošanas. Bet reizē ar uzlabojumiem, sakarā ar šo likumu, ir paredzēti arī pasliktinājumi, t. i. ar 1933. g. 1. aprīli paredzēts palielināt atvilkumus pensiju fondam par 1%. Sakarā ar pēdējo, valde nolemj griezties caur V. un P. darb. Centrālā s-bu pie valdības ar lūgumu periodiski publicēt pārskatus par pensiju fonda summu izlietošanu.

Atvilkumu palielinājums bezdarba fondam par 1%, kā zināms, ar darbinieku organizāciju spiedienu, Saeimas komisijā tika noteikts no darbiniekiem ar mēneša atalgojumu Ls 300 un vairāk, bet komisijas III. lasījumā ir atjaunots valdības projekts — atvilkumus palielināt, sākot ar Ls 200 atalgojuma mēnesi.

Disciplinārkameru likums pašlaik tiek apspriests.

Nemot vērā to, ka pie nākamā gada budžeta sabalansēšanas ir paredzēts pagarināt izdienas pakāpju iegūšanu uz 6 gadiem, valde nolemj atkārtoti protestēt pret šādu valdības rīcību, prasot atstāt, vismaz līdzšinējo stāvokli.

Sakarā ar pieaugošo dzīves dārdzību, valde nolemj prasīt izmaksāt valsts darbiniekiem vienreizēju pabalstu uz Ziemas svētkiem Ls 60 apmērā, kas atdzīvinās arī pilsētu tirdzniecību.

Pārrunājot sekciju organizācijas jautājumu, valde nolemj stāties pie vispārējo arodniecisko sekciju darbības atjaunošanas (techniķu, pastmeistaru un viņu palīgu, asistentu un aģentu sekcijas u. t. t.).

Apstiprina jaunorganizētas pastnieku un zemāko kalpotāju sekcijas pagaidu komisiju.

Caurskata 5 nodaļu valžu sēžu protokolus, pieņemot tos zināšanai.

Nolemj izmaksāt no Centrālās valdes līdzekļiem neatmaksājamo pabalstu Ls 100 apmērā Jaunmīlgrāvja nodaļas biedriem — pastniekam P. Kalniņam, kuŗš cietis nelaiemes gadījumā, — mākslīgas rokas izgatavošanai. Tāpat apstiprina Jaunmīlgrāvja nodaļas izmaksu pabalsta veidā Ls 30 apmērā šim pašam biedrim.

Nolemj atļaut pils. Kapralim vākt sludinājumus P. T. Dzīvei uz sludinājumu vācējam H. Bērziņam dotiem noteikumiem. Apstiprina b-bas Centrālās valdes dzēsa-zalon orķestra noteikumus.

# Ārzesmes.

## MADRIDES TELEGRAFA, RADIOTELEGRAFA UN TELEFONA KONFERENCES REZULTĀTI.

Š. g. 10. decembrī noslēgta Madridē Vispasaules telegrafa, radiotelegrafa un telefona konference, ko atklāja š. g. 3. septembrī.

Konferencē piedalījās 58 valstis ar 335 pilntiesīgiem delegātiem un 21 kolonija ar 29 pilntiesīgiem delegātiem. Bez tam viņā ņēma daļību 72 telegrafa (kabeļu un radio) sabiedrības ar 150 pārstāvjiem ar padomdevēju balsu tiesībām un 100 uzaicināti lietpratēji no 28 organizācijām (tirdzniecības kamerām, gaisskuņģniecības sabiedrībām, radio amatieru apvienībām, kuģu īpašnieku apvienībām un taml.). Tā tad pavisam kopā bija pāri par 600 dalībnieku.

Darbs bija sadalīts telegrafa nozarē starp 8 komitejām ar 7 apakškomitejām un radiotelegrafa nozarē starp 8 komitejām ar 15 apakškomitejām un bez tam telefona reglamenta komiteja.

No apstiprinātiem un izlemtiem 3000 priekšlikumiem var minēt sekošos jautājumus ar plašāku nozīmi:

### Telegrafa nozarē.

1. Jauni tarifi steidzamām telegrammām. Nolemts steidzamām telegrammām aprēķināt dubultu maksu pret vienkāršām, sagaidot no šī soļa, ka viņu skaits nākotnē palielināsies vai vismaz neies tādā mērā atpakaļ kā līdz šim, jo konstatēja, ka steidzamas telegrammas skaita ziņā pēdējos gados gājušas mazumā visās valstīs. Pie mums, piem., steidzamas telegrammas bija:

1928./29. g. . . . . 8770.

1929./30. g. . . . . 7993.

1930./31. g. . . . . 5679.

2. Vārdu skaita minimums vienkāršām un atliekamām telegrammām ārpuseiropas satiksmē. Telegrafa pārvaldes, savstarpēji vienojoties, ievada dažu kategoriju telegrammas ar pazeminātu tarifu, kā piem. atliekamās telegrammas, vēstuļu telegrammas, nedēļas beigu telegrammas u. t. t. Pūbika izmanto šo tarifu plašos apmēros, toties mazāk sūtot telegrammas pēc normālā tarifa. Rezultātā ieņēmumi gājuši atpakaļ, Tādēļ privātas sabiedrības vēlējas minimumu noteikšanu vienkāršām un atliekamām telegrammām uz 6 resp. 12 vārdiem. Tā kā tas nozīmētu jūtamu telegrafa satiksmes sadārdzināšanu ārpuseiropas satiksmē, šo priekšlikumu noraidīja kaut gan ar nelielu balsu vairumu (15 pret 13).

3. Telegrammas norunātā valodā (koda telegrammas). Līdz šim pielaistas divu kategoriju koda telegrammas: A kat. ar 10 burtu vārdiem, pēc pilna tarifa, un B kat. ar 5 burtu vārdiem pēc pazemināta tarifa —  $\frac{1}{2}$  maksas nolaidums Eiropas satiksmē un  $\frac{1}{3}$  maksas nolaidums ārpuseiropas satiksmē.

Nemot vērā, ka mākslīgās burtu kombinācijas (piem. „ykcubgukqtya“) A kat. telegrammās

grūti pārraidāmas, izsauc kļūdas, prasa lielu darbu kontrolei un atkārtošanai, Madridē ar lielu balsu vairākumu nolēma paturēt vienīgi 5 burtu koda telegrammas. Protams, šis solis zināmā mērā sadārdzinās telegrammu norunātā valodā lietošanu, jo visi kodi sastādīti pēc 5 burtu vārdiem, kuŗus nosūtītāji savienoja vienā 10 burtu vārdā un tādā ceļā ieguva lētāku tarifu.

4. Vēstuļu telegrammas. Šī veida telegrammas, kaut gan faktiski jau pastāvēja uz telegrafa pārvalžu savstarpējās vienošanās pamata, tomēr Starptautiskā telegrafa reglamentā tās nebija paredzētas, pie kam noteikumi bija dažādi. Madridē nolēma piemērot vienādu noteikumus un takses, nosakot vārdu skaita minimumu — 25 vārdus un tarifu: Eiropas satiksmē 50%, bet ārpuseiropas satiksmē 34%.

5. Luksusa un apsveikuma telegrammas. Faktiski pastāvošās šī veida telegrammas Madrides konference ir sankcionējusi, bet tikai viņu fakultatīvu izmaiņu. Pie tam apsveikuma telegrammām noteikti divējādi teksti: pēc brīvas izvēles un pēc noteiktā teksta, pie kam Eiropas satiksmē pielaists vienīgi pirmais teksts ar minimumu — 10 vārdi.

Telefons. Steidzamām sarunām divas reizes (nevis trīs reizes kā līdz šim) lielāka maksa pret vienkāršām sarunām, bet zibensātruma sarunām noteikta 10 reizes lielāka maksa kā maksimums, kamēr līdz šim bija vismaz 10 reizes lielāka.

Abonenta sarunām straujas satiksmes laikā takse pazemināta par  $\frac{1}{3}$ , pie kam norādīts, ka var ņemt arī vēl zemāku maksu, atkarīgi no lielākas vai mazākas vadu slodzes.

Paredzēti tarifa pazeminājumi arī citos gadījumos, kā piem. vienreizējām noteikta laika sarunām.

### Balsošanas kārtība.

Šis jautājums, kā jau to sagaidīja, izrādījās par vienu no grūtākiem, jo viņam piemīt politiskas dabas raksturs, un tā tad jautājums par balsstiesību un balsu skaitu bija jāizšķir vienbalsīgi, kas, protams, nav iespējams. Sevišķi valstis ar kolonijām centās iegūt balsstiesību arī savām kolonijām, kam kategoriski pretojās citas valstis.

Pēc 6—7 nedēļu sarunām atrada kompromisu. Pagaidām vienojās ka Madrides konferencē katrai valstij ir viena balss, pie kam visām zemēm, kam ir kolonijas, ir viena papildu balss un bez tam Vācijai un SPRS arī piešķīra vienu papildu balsi.

### Radiotelegrafs.

Radio nozarē pastāvošo noteikumu grozījumi attiecas uz gandrīz visiem jautājumiem, galvenā kārtā uz viņu (frekvenču) sajas, radiofona u. t. t.). Tomēr jautājums par dalīšanu starp speciāliem radiodienestiem (krasta un pārvietojamu staciju; meteoroloģijas, radiofona u. t. t.). Tomēr jautājums par

L. R.



atsevišķām radiofona u. c. raidstacijām piešķiramiem vilņiem tiks izlemts speciālā sanāksmē pēc dažiem mēnešiem.

Konference, apspriežot jautājumu par radiostaciju jaudas ierobežošanu, nolēma, ka par normu jāpieņem 100 KW modulētas jaudas antēnā stacijām zem 1000 m vilņu garuma un 150 KW stacijām, kas strādā ar vilņu garumiem virs 1000 m. Tomēr paredzēti izņēmumi jau pastāvošām stacijām un gadījumiem, kad jaunbūvējamas lielas stacijas darbojas apstākļos, kur tās nevar traucēt citus raidītājus.

### KĀ CĪNAS FRANCIJAS VALSTS DARBINIEKI.

Francijas valsts darbinieku savienības konference notika no 10. līdz 12. novembrim Parīzē. Konference norisinājās pilnīgi zem valdības galvas Erio pieteiktās algu samazināšanas iespaida. Šī nodoma noraidīšana delegātu runās izskanēja ārkārtīgi asi, kas valsts darbinieku aprindās rada vispārēju piekrišanu. Starp Francijas valsts darbiniekiem arvien plašāk izplatās apziņa, ka krīzes smagumu grib uzvēlt tikai uz darba ņēmēju pleciem. Valdība pie algu samazināšanas nolēmusi ķerties zem uzņēmēju organizāciju spiediena, kuŗas baidās no nekustama īpašuma un ieņēmuma nodokļu paaugstināšanas. Bez tam uzņēmēji cer, ka pēc valsts darbinieku algu samazināšanas tie varēs tās vēl vairāk samazināt strādniekiem un saviem kalpotājiem.

Konferencē plaši pārrunāja cīņas līdzekļus pret algu samazināšanu. Vienprātīgi delegāti piekrita passīvās pretošanās metodei. Sekojot lozungam „par sliktāku atalgojumu arī sliktāks darbs” saskaņā ar rīcības komitejas pavēli jāsamazina darba intensivitāte visās publiskās iestādēs un uzņēmumos. Katrā nozarē tas izdarāms tā, lai tas atstātu vissmagāko iespaidu uz iestādes darbu. Finanču pārvaldes darbinieki nodokļu listes izsūtīs ar iespējamu nokavēšanos, nodokļu maksātājiem atļaus visgarākās nomaksas termiņus, šādā veidā ievērojami samazinot valsts kases ienākumus. Muitas darbinieki burtiski sekojot visu noteikumu un reglamentu izpildīšanai, muitas darbību tiktālu palēninās, ka īsā laikā nedarbosies neviena muitas iestāde un visas robežas stacijas būs pārpildītas. Skolotāji visā Francijā saīsinaš pasniegšanu par vienu stundu. Tādā veidā katra nozare, katra iestāde cietīs no šādas pasīvas pretošanās. Bet valdība, uzņēmēji un algu samazināšanas propagandētāji jutīs, ka bez darbinieka labas gribas neviena publiska iestāde nevar darboties.

Ja pasīvā pretošanās nelīdzēs, tad Francijas valsts darbinieki, saskaņā ar kongresa lēmumu, ķersies pie streika. Tas būs ārkārtējais līdzeklis, ja citi vaīrs nelīdzēs.

Francijas valsts darbinieku uzstāšanās ir ļoti plaša un vienota, kamdēļ valdības stāvoklis ir ļoti grūts un paredzams, ka viņa no algu samazināšanas projekta būs spiesta atteikties.

### Pasaules tēlefonu tīkls.

Neskatoties uz nelabvēlīgiem saimnieciskiem apstākļiem Eiropas valstīs 1931. gadā, tomēr novērojams krietns abonētu skaita pieaugums. Šis pieaugums ir

Francijā	—	75.000
Šveicē	—	26.000
Vjēdrijā	—	24.000
Holandē	—	20.000
Polijā	—	20.000
Beļģijā	—	6.000
Somijā	—	5.600
Austrijā	—	5.200
Dānijā	—	7.000
Lielbritānijā	—	84.000

Lielbritānijā ir vislielākais 1931. g. abonētu pieaugums pasaulē. Vācijā abonētu skaits samazinājās par 90.000.

Kopējais abonētu pieaugums Eiropā ir 200.000. Turpretim tikai Ziemeļamerikā noticis samazinājums par 550.000. Caurmērā visā pasaulē 1931. gadā abonētu skaits samazinājies par apm. 400.000 abonentiem.

### Hallo, Berlīn, ici Paris.

Miera propagandai un nacionālo preteškību mazināšanai starp Vāciju un Franciju jau ir sardies diezgan daudz kino filmu, bet tagad Parīzē un Berlīnē ar lieliem panākumiem demonstrē filmu „Hallo, Berlīne, šeit Parīze”, kuŗa arī domāta cīņai ar nacionālām preteškībām un kuŗas sižets ņemts no pasta ierēdņu dzīves. Berlīnes tēlefonta tālsatiksmes centrālē strādā jaunekļi, Parīzē — jaunkundzes. Abonētu pieprasījumus regulējot starp Berlīni un Parīzi, Erikam iepatikusies mazās francuzietes Lili balss. Sākās romans pa tēlefonu. Eriks apsolās atvaļinājuma laikā ierasties Parīzē, lai personīgi iepazītos ar Lili. Bet pēdējā brīdī nodomātais atvaļinājums jāatliek uz vēlāku laiku. Šo neparedzēto gadījumu nolemj izmantot Erika draugs Maksis, kuŗš aizsteidzas pirmais uz Parīzi, ierodas pie Lili un stāda sevi priekšā par Eriku. Bet Lili ir īstā Erika fotogrāfija un viņa ir ļoti izbrīnējusies, jo „Eriks”, kuŗu viņa redz, nav tāds, kādu viņa to bij iedomājusies. Šis „Eriks” viņai nemaz nepatīk. Šaubas un stāvoklis drīz noskaidrojas: no Berlīnes zvana īstais Eriks un paziņo, ka tagad viņa atvaļinājums var sākties un viņš brauc uz Parīzi. Lili nu ir laimīga, bet viņas laimi apskauz viņas draudzene, tēlefoniste Anete. Tāpat kā Erika draugs Maksis, Anete rekomandē sevi par Lili. Nu ir Eriks nesaprašanās. Viņam nepatīk „Lili” pārāk brīvā izturēšanās, jo viņš Lili bij iedomājies pavisam citādu. Tomēr pārpratumu arī te drīz noskaidrojas un īstā Lili atrod īsto Eriku. Bet nu nāk jauni sarežģījumi: par tēlefonta satiksmes izmantošanu personīgām vajadzībām vienā un tajā pašā dienā no dienesta atlaiž Eriku Berlīnē un Lili Parīzē un nu sākās laimīgo milētāju raību-raibie piedzīvojumi gan

Parīzē gan nezina kādās pasaules malās. Un galu galā lieliskā un sarežģītā filma, ar lielisku aktieru spēli beidzas kā jau jābeidzas: mīlai nav robežu, viņa viegli lauž visus barjerus, kuŗu priekšā bezspēcīgas visas konferences.

#### **Neredzamie tēlefono aparāti.**

Kā jau „P. T. Dz.“ ziņots Londonā beidz būvēt Faradeja pili, resp. vispasaules tēlefono centrāli. Sakarā ar gaidāmo grandiozās stacijas atklāšanu, Anglijas pasta resora eksperimentālās laboratorijas direktors, kapteinis Koens Londonas preseī sniedzis interviju par tēlefono satiksmes nākotni. Pašreiz pasaulē esot ap 30 miljonu tēlefono abonentu, bet ne visi viņi varot tieši saistīties savā starpā. Paiešot tikai 10 gadi un tad visur automāti būšot izspieđuši jaunkundzes, bet tehnika tik tāju progresējusi, ka visi abonenti visā pasaulē varēšot tik pat viegli savienojas savā starpā, kā tagad savienojas vienas pilsētas iedzīvotāji; piem. rīdzinieks varēs izsaukt kalkūtiēti, sanfranciskietēi tāpat, kā tagad savienojas ar kādu citu rīdzinieku. To visu bez cilvēka palīdzības izdarīšot pats automāts.

Kaut kas pavisam jauns, kas jau esot tuvākās nākotnes jautājums, būšot neredzamie tēlefono aparāti. Laboratorijā, kuŗu Koens pārzinot, notiekot mēģinājumi ar ultra jūtīgiem mikrofoniem, pie kam šie mēģinājumi devuši tik labus panākumus, ka jau tuvākā nākotnē varot gaidīt tēlefono instalācijā pilnīgu apvērsumu. Tagadējie aparāti ar klausāmo trūbiņu, kuŗu vienā un tanī pašā laikā pieliek pie auss un mutes, drīz izzudušot no apgrozības un viņus atvietošot mikrofonu-uztvērēji, paslēpti mēbelēs, griestos, puķu vāzēs vai citos istabas priekšmetos. Dabūjis savienojumu, kuŗu automātiski izsaucis runātājs, varēs staigāt pa istabu, vai sēdēt kur grib, un runāt, jo mikrofons uztvers katru viņa vārdu un pa vadu noraidīs otrā galā. Skalrūņi, kas būs tāpat noslēpti un neredzami, atdarinās runātāja balsi, tā kā runu varēs noklausīties, visas istabā atrodošās personas. Ar vārdu divas personas varēs sarunāties tā, kā tagad sarunājas savā starpā, kad satiekas un stāv viens otra priekšā. Saprotams, ka pie tādas iekārtas sarunas varēs vest arī veselās runātāju grupas.

Tālāk Koens ziņojis, ka neskatoties uz milzīgiem radiotēlefono panākumiem, paralēli notiek arī vadu tēlefono tīkla paplašināšana un pēc dažiem mēnešiem iesāks likt pāri okeanam, starp Eiropu un Ameriku, jaunu tēlefono kabeli.

#### **Radio un kurlums.**

Ausu slimību ārsts Parels izdarījis ilgākus novērojumus par to, kādu iespaidu radioaparāti atstāj uz dzīvi. Viņš uz savu novērojumu pamata apgalvo, ka viņa daudzie pakurļie slimnieki pēc regulāras koncertu klausīšanas dien-dienā, pilnīgi atguvuši dzirdi. Bet jālie-

tojot esot vienīgi galena aparāti ar kasku uz galvas.

#### **Cīņa ar radiozakiem Beļģijā.**

Beļģijas valdība, cīņā ar radiozakiem un nodokļu nemaksātājiem, iesākusi konfiscēt nekārtīgo maksātāju radioaparātus. Izrādījies, ka aparāti netiek uzglabāti kārtīgi, tā kā pie viņu atpakaļ saņemšanas pēc nodevu nomakšanas, viņi izrādījušies sabojāti. Nu darbs tiesām un protestiem.

#### **Kādā vecumā visvairāk klausās radio?**

Austrijā izvesta aptauja par vēlamiem grozījumiem radio programmā. Atbildējuši 110.000 abonenti un gandrīz visi vēlas „sentimentālos niekus“ un vieglu mūziku. Kas attiecas uz klausītāju vecumu, tad izrādās, ka radio visvairāk klausās personas vecumā no 30—50 gadiem, tad nāk vecums virs 50 gadiem un visbeidzot — līdz 30 gadiem, kad radio klausās vismazāk.

#### **Ko panāk ar lieliem radionodokļiem.**

Kubā uz radioaparātiem ievests 60 latu liels nodoklis. Sakarā ar to lielākā daļa radioaparātu, kas bijuši irēti vai pirkti uz nomaksu, atdoti veikalniekiem atpakaļ. Tas pats noticis Turcijā, kur nodoklis vēl lielāks: 75 latu. Tur iedzīvotāji no radio pārgājuši uz gramofoniem.

#### **Amerikas radiofons.**

Pēc jaunākiem datiem Amerikā reģistrēti apm. 60 miljoni klausītāju, kuŗu rīcībā atrodas 17 miljoni aparātu. Amerikā pavisam ir ap 700 raidstaciju, no kuŗām 650 privātas. Starp stacijām un abonentiem notiek dzīva vēstūļu apmaiņa: šī gada pirmajos deviņos mēnešos Amerikas radiostacijas saņēmušas ap 4 miljoni vēstūļu. Amerikā ir speciāla stacija sociālisma propagandai, speciāla — astroloģijai un horoskopu uzstādīšanai, kā arī visāda veida zilēšanai. Pedējai stacijai gan būšot jāizvācoties uz Meksiku.

#### **Tēlegrammu normēšana Krievijā.**

Padomju Krievijas prese sūdzas, ka oficiālās iestādes pārāk apgrūtinot tēlegrafu, jo katrā niecīgā gadījumā sūtot garu garās tēlegrammas. Leningradas izpolkoms tagad uzsācis cīņu ar tēlegrammu plūdiem un noteicis normu tēlegrammu apmēriem. „Tēlegramma — molnija“ valrs nevar būt garāka par 9 vārdiem, „steidzīgās“ — ne garākas par 20 vārdiem, bet „vienkāršās“ — par 30 vārdiem. Tēlegrafam uzdots raudzīties, lai iestādes šo rīkojumu izpildītu.

#### **Jaunas pastmarkas Marokā.**

Šerifa valdība nolēmusi izņemt no apgrozības visas Marokas tagadējās markas un viņu vietā izlaist jaunas, nacionālākas. Uz jaunām markām būs sultana pils, sadī senās kapenes, Udajas arābu cietoksnis, pasta pārvalde Ka-

zablankā, Zerundas mošeja un Agadiras osta. Filatelisti priecājas: vecās markas paliks rētums un celsies cenā, bet tirgošanās iznāks arī ar jaunām.

#### Radlogidi.

Visos Anglijas muzejos uzstāda automātus, kas ir kombinējums no radioaparāta un gramofona un kuri atvietos apmeklētāju pavadītājus, t. i. gidus. Automātu amplifikatori raidīs plates, uz kurām uzrakstīti vajadzīgie paskaidrojumi, attiecībā uz katru muzejas zāli.

#### Anglijas karaļa pulksteņus pārbaudīs pa radio.

Anglijas karalis ir kaislīgs radiofona piekritējs kā arī pulksteņu mīlotājs. Viņam pavisam ir 770 pulksteņi, no kuriem 160 Bukinhemas pilī, 360 — Windzoras un 250 — Balmoralas pilīs. Kā zināms, angļu radiostacijas ikdienas raida Vestminsteras abejas pulksteņu sitienus. Tagad karalis uzdevis reizi nedēļā pārbaudīt visu pulksteņu gaitas pa radio. Izrādās, ka bijis jāpieņem 24 pulksteņmeistari.

#### Betleme pa radio.

Vācijas „Rundfunks“ noorganizējis kabeļa satiksmi starp Betlemi-Aleksandrija-Tripoli un tālāk uz Vāciju pa radio. Mikrofonu uzstādīs Betlemes baznīcās un Ziemassvētkos visas Vācijas stacijas raidīs dievkalpojumus no Betlemes.

#### KRIZE TELEGRAFA UN TELEFONA SATIKSMĒ.

Kopējais pasaules tirdzniecības apgrozījums ir pamazinājies daudzuma ziņā par 15%, bet apgrozījuma vērtība ir palikusi zemāka par 34%. Tā tad publikas pirkspējas pamazinājušās par 43,9%. Šis ekonomiskais stāvoklis droši vien nevarēja neietekmēt telegrafa un telefona darbību, kas apkalpo rūpniecību un tirdzniecību.

Patiesi valsts telegrafa pārvaldes, kā arī privātas telegrafa un telefona sabiedrības ar statistikas cipariem konstatē, ka sākot ar 1929. gadu telegrafa un telefona darbība kaut gan pakāpeniski, tomēr noteikti visur sašaurinās, un līdz ar to samazinās arī ieņēmumi šinīs nozarēs. Sevišķi strauji krīt telegrammu izmaiņa. Tas novērojams arī tās nedaudzās valstīs, kur telegrafa ienākumi vēl sedz viņa izdevumus. Vispār telegrafs cieš mazākus vai lielākus zaudējumus.

Zīmējoties uz telefonu jāsaka, ka telefons vienmēr dod tīru peļņu kaut gan telefona ieņēmumi arī ievērojami krīt. Labākā gadījumā telefona darbība attīstās daudz vājāk, kā iepriekšējos gados.

Lai ilustrētu telegrafa un telefona stāvokli ar mūsu rīcībā esošiem skaitļiem, pievedīsim piemēru veidā šādus datus.

**Anglija.** 1930./31. budžeta gadā telegrafs dod deficītu 828.000 Z (apm. Ls 14.000.000) apmērā, bet telefona ieņēmumi (tīra peļņa) sasniedz 557.000 £ (apm. Ls 9.000.000), kaut gan

salīdzinot ar iepriekšējo gadu, šie ieņēmumi krituši par 169.000 £ (apm. Ls 3.000.000). Deficīts Ls 5.000.000 ir skaidrs. Tomēr, ieskaitot apgrozījumā ienākumus no radiofona un vispār radio nozares, Anglijas telegrafa un telefona resora aktīvā bilance sasniedz 500.000 £ (apm. Ls 8.800.000).

**Francija.** Telegrafa zaudējumus 1931/1932. budžeta gadā aprēķina, salīdzinot ar iepriekšējo gadu, 43.800.000 frankos, bet nemot vērā, ka šinī gadā tīra peļņa no telefona dod 48.900.000 franku, budžeta bilancē ir aktīva.

**Vācija.** 1932. gadā telegrammu izmaiņa ir samazinājusies, salīdzinot ar 1931. gadu, par 24%, bet telefona sarunu skaits — par 10%. Tāpat samazinājies abonentu skaits, bet tikai par 4%. Reizē samazinājušās ieņēmumu summas. Telegrafa ieņēmumi krituši par 42%, bet telefona — par 12%.

**Norvēģija.** 1930./31. budžeta gadā telegrafa un telefona ienākumi pārsniedz izdevumus par Ls 8.000.000, tomēr salīdzinot ar iepriekšējo gadu, viņi krituši par 1.170.000.

**Latvija.** 1931./32. gadā telegrammu izmaiņa samazinājusies, salīdzinot ar iepriekšējo gadu, kā iekšzemes, tā arī starptautiskā satiksmē. Iekšzemes satiksmē telegrammu skaits noslīdējis apaļos ciparos no 178.000 līdz 120.000, krītot par 32,4%. Starptautiskā satiksmē telegrammu skaits samazinājies par 20%. Tomēr ieņēmumi no telegrafa samazinājušies tikai par 17,5%.

Telefona nozarē 1931./32. budžeta gadā, salīdzinot ar iepriekšējo gadu, abonentu skaits ir pieaudzis par 6%, aparātu skaits sarunām publikai pieaudzis par 0,5%, vietējo sarunu skaits palielinājies par 11%, tomēr maksas sarunu skaits kļuvis zemāks par 4%. Tālsatiksmes sarunu skaits pieaudzis par 6%, pie kam tomēr maksas sarunas ir kritušas par 40,7%, kas izskaidrojams ne tikai ar krīzes apstākļiem, bet galvenokārt ir maksas atcelšanas sekas par sarunām 10 km rajonā.

Financiālā ziņā telefona darbība nav smagi cietusi, ienākumi pat palielinājušies par 2,2%. Tomēr vispārējās krīzes ietekme izrādās visai smaga, jo telefonam dabiski attīstoties, ienākumiem būtu jāpalielinās vismaz par 20% kā tas novērojams iepriekšējos budžeta gados.

Nelabvēlīgais krīzes iespaids spilgti novērojams arī privātos telegrafa un telefona uzņēmumos, kuriem pieder gandrīz visi zemjūras kabeļi un dažās valstīs arī iekšzemes telegrafa un telefona tīkli un radiostacijas.

Tā, piem., privātu biedrību ienākumi samazinājušies: Western Union Telegraph'a — par 33%, General Electric Company — par 30%, Marconi Wireless Telegraph Company — par 76% u. t. t.

Lai zināmā mērā novērstu turpmāku telegrafa un telefona darbības krišanu, valsts pārvaldes un privātas biedrības spēj jau attiecī-

gus soļus šinī virzienā. Vispirms cēnšas samazināt, cik vien iespējams, tēlegrafa un tēleфона izdevumus, bet pagaidām tas grūti sasniedzams pat privātiem uzņēmumiem, kuŗu rīcības aparāti vieglāki nekā valsts pārvalžu.

Caurmēra laiks starp:	1929. g.	1930. g.	1931. g.
tēlegrammu nodošanu un pārraidīšanu . . . . .	11 m. 18 s.	6 m. 25 s.	5 m. 24 s.
tēlegrammu pienākšanu un nodoš. iznēsātājiem	22 m 40 s.	17 m. 30 s.	12 m. 10 s.
tēlegrammu pienākšanu un piegādāšanu pa tēlefonu . . . . .	11 m. 20 s.	7 m. 38 s.	5 m. 52 s.
tranzīta tēlegrammu saņemšanu un tālāku pārraidīšanu . . . . .	13 m. 36 s.	7 m. 3 s.	5 m. 20 s.

Tālāk ievēd jaunas operācijas un pakalpojumus, dod publikai zināmus atvieglojumus. Piemēram, apgādā tēleфона abonentus ar tēlegrafa aparātiem (vienkāršām rakstāmmašīnām) tēlegrammu izmaiņai starp pašiem abonentiem kā pilsētās tā arī starp pilsētām, or-

Līdz ar to spēŗ citus soļus, lai pievilktu tēlegrafa un tēleфона lietotāju skaitu. Vispirms saīsina tēlegrammu kustības laiku kā tas redzams no sekojošiem datiem:

ganizē fotografiju un bilžu pārraidīšanu, atvieglo tēleфона abonentiem maksājumu nosacījumus, pāzemina takses, kur tas vien iespējams.

Vai visi spertie soļi izlīdzinās pašreizējo tēlegrafa un tēleфона stāvokli, grūti pateikt.  
L. R.

## Darba organizācija.

### DAŽI NOVĒROJUMI LATVIJAS TĀLSATIĶSMES TĪKLA IZVEIDOŠANĀ UN DARBĪBĀ.

Par vienu no lielākiem darbiem, kas veikts Latvijas pastāvēšanas laikā p. t. resorā ir jāskaita tālsatīkmes tīkla izbūve, kuŗas mērķis ir — dot labu un ātru satīksmi tēleфона abonentiem pa visu Latviju. Tas panākams, ja pie tālsatīkmes tīkla izbūves pareizi izprastas un ievērotas kā tehnīskās, tā ekspluatācijas prasības. Pīelaistās nepareizības, tāpat kā jēķkuŗā citā ierīcē, visspilgtāk parādīsies intensīvā darbā pie turpmākās tēleфона attīstības.

Atzīmēšu te dažus novērojumus tālsatīkmes tīkla izveidošanā un darbībā iesākot ar tēleфона palīgnodaļām, kā vismazākām tēleфона iestādēm. Ja jau pie šo iestāžu ierīkošanas tīks ievērotas tehnīskās un ekspluatācijas prasības, tad tālākais Latvijas tālsatīkmes tīkla izveidošanā un darbībā būs jau daudz vieglāki panākams.

Tēleфона palīgnodaļu ierīkošana. Kā zināms, tēleфона palīgnodaļas tiek ierīkotas ar tādu aprēķīnu, lai tās būtu apmēram 10 klm attālumā viena no otras, t. i., lai lauku abonentu ietilptu 5 klm radiusā no kādas nebūt tēleфона iestādes un tādā kārtā viņiem nebūtu jāmaksā augstā pīemaksa par papildu attālumu. Šo tiesām labi domāto planu var padarīt nejdēzīgu, ja burtīskā pīeturās pie viņa izvešanas. Jau dabīskie apstākļi — nepāreja-

mi purvi, ezeri, plaši meži u. t. t. spīež no tā atkāpties, bet bieži vien lauku saimnīecīskās dzīves nogrupējumi, jēķ saimnīecīskie centri, nesakrīt ar šiem 10 klm attālumiem. Gadus četrus atpakaļ personīgi pīedzīvoju grūfības pie jaunas tēleфона nodaļas atvēršanas lielā lauku centrā vienīģi tādēļ, ka tas esot par tuvu, apm. 6—7 klm, jau esošai tēleфона palīgnodaļai. Lai iznāktu 10 klm, tad ieteicā jaunatvērāmo nodaļu ierīkot nomāļus apgabālā, kur apkārtējo purvu dēļ būtu ļoti nepārocīģi izbūvēt līnijas uz abonentiem. Te var būt tādi gadījumi, ka kāda neliela agrāk ierīkota tēleфона nodaļa pēķ tam kavē citu nodaļu atvēršanu tur, kur tas saimnīecīski būtu pāreizākī un izdevīģākī vienīģi tādēļ, ka nesakrīt attālumī — 10 klm. Pīevedīšu vēļ pīemēru, kas arī ņemts no dzīves, kur palīgnodaļas vietas izvēle jau ir sareģģitāka. Apm. 8 klm no apriņķa pīlsētas A ir divu pagāstu lauku māģģu nogrupējumi B un C. Attāļums no B līdz C ir 4—5 klm. B grupai pīeteikušies apm. 15 abonentī un C grupai apm. 25 abonentī. Apgabals starp B un C retākī apdzīvots, 2 klm aizņem mežs. Kur te atvērāma tēleфона nodaļa? Ja to atver B punktā, tad pīekš C grupas abonentiem jāizbūvē smāģa gāisvādū māģģistrāle; tas pats jādarā pīekš B grupas abonentiem, ja nodaļu atver C punktā. Ja nodaļas ierīkotu ī B ī C punktos, tad gāisvādū būve samāģģinātos, bet pavāģģrotos atkal ekspluatācijas izdevumi — alģa otrām palīgnodaļas pāģģzinām. Šie pāģģis pīemēri jau rāda, ka tēleфона

palīgnodaļu vietas izvēlei jāpieiet ar lielu apdomību, ņemot vērā daudzus un dažādus apstākļus.

Tēlelona palīgnodaļu pievieno kontrolkantoriem. Katra apgabala saimnieciskā dzīve ir saistīta ar kādu nebūt tirdzniecisku-rūpniecisku vai administratīvu centru, vai tā nu būtu apriņķa pilsēta, vai miests pie dzelzceļa stacijas u. t. t. Atkarībā no pilsētas lieluma, satiksmes ceļiem, rūpniecības, tirdzniecības, administratīvām, izglītības un citām iestādēm, tur koncentrējas saimnieciskā dzīve no plašākas vai šaurākas apkārtnes un reizē ar to arī tālsarunas uz lielām pilsētām gravītē no lieliem attālumiem; mazākie centri turpretī pievelk sarunas no tuvākas apkārtnes. Rīga piemēram pievelk sarunas no visas Latvijas, t. i. rādīsā apm. 150—250 klm, Liepāja turpretī tikai rādīsā 50—80 klm. Mazākām apriņķu pilsētām vai miestiem šis rādīs ir vēl mazāks — 20—30 klm.

Atverot kādā apgabalā tēlelona palīgnodaļu būtu jānoskaidro ap kādu centru šim apgabalam koncentrējas saimnieciskā dzīve un tur palīgnodaļa arī jāpievieno, jo galvenās tālsarunas abonentiem būs uz turieni. Ja nodaļu pievienos citai iestādei, tad tai navairos tikai caurejošās tālsarunas, ar ko pasliktināsies sarunu ātrums un sadzirdamība, nerunājot par lieko un mazproduktīvo darbu, kādu vispār sagādā caurejošās sarunas. To vislabāk var novērot lielu pilsētu apkārtnē, ja palīgnodaļas pievienotas citai iestādei. Piem. no Liepājas apm. 18 klm attālumā atrodas tēlelona palīgnodaļas Tāši un Dižgavieze, katrai ap 90 abonentu, abas pievienotas Grobiņai, kurai pašai ar 100 abonentu un pateicoties tam, pirms tagadējās krīzes bija spiedoša vajadzība ierīkot starp Liepāju un Grobiņu vēl trešo vadu. Otrs piemērs, kur nodaļa pievienota pilnīgi pretējā virzienā tālsarunu resp. 10 klm sarunu virzienam, ir tēlelona palīgnodaļa Remese; atrodas ceļa vidū no Aizputes uz Kalveni; attālumš līdz Aizputei 8,5 klm līdz Kalvenei 7 klm, pievienota Kalvenei; abonentu saimnieciskais centrs turpretī ir Aizpute. Ar šādu pievienošanu pretēji sarunu gravitācijai ir pasliktināta sarunu apmaiņa, radīts lieks un nevajadzīgs darbs caurejošās centrālēs un sarunas stipri nokavējas. Piem. Kazdangas palīgnodaļas abonenti uz sarunām ar Remesu abonentiem (10 klm bezmaksas sarunas) dažreiz gaida vairāk par stundu. Tas ir tagad pie neliela abonentu skaita, katrā nodaļā apm. 25 abonentu; apstākļi kļūs vēl sliktāki ar abonentu pieaugumu.

Ilgā sarunu gaidīšana un novēlojumi ir viena no nevēlamākām parādībām, kas diskreditē tēlelona darbību un par ko visvairāk jādzird nepelnīti, bet dībināti pārmetumi. Izdotie noteikumi, tāpat darbinieču uzmanība un centība te samērā maz ko var līdzēt, kamēr nebūs attiecīgi pārveidots tālsatiksmes tīkls piemērojoties sarunu gravitācijai. Un tālruni ma-

zo iestāžu un tēlelona palīgnodaļu tālsarunu apmaiņa, pateicoties šo iestāžu neracionālai tālvadu pievienošanai, prasa visvairāk laika un sakarā ar to nevar pilnīgi izmantot arī garos un dārgos tālvadus.

Zināmu pieturas punktu, vai palīgnodaļas ir pareizi pievienotas, var dot statistika par tālvadu sarunu slodzi. Ja kontrolkantoriem uz palīgnodaļas vada caurejošās tālsarunas pārsniedz izejošās un ienākošās, tas jau norāda, ka nodaļas tālsarunas gravītē uz citu iestādi. Te gan jāņem vērā vietējās 10 klm sarunas. Šo vietējo, tuvākas apkārtnes sarunu apmaiņu, ja apstākļi to prasa, ierīkojami atsevišķi vadi.

Caurejošo tālsarunu skaitam netikai uz palīgnodaļu vadiem, bet uz jebkura tālvada un arī katrā iestādē jāpiegriez vērība un dažreiz



Rīgas tēlelona kantora vecākais aģents

**Jānis Rēpiņš**

atskatījās uz 25 g. darbību p. t. resorā.

labi jāapsver, kas ir izdevīgāki — ierīkot jaunus tiešus tālvadus, vai algot iestādēs liekas tēlelona tīklu caurejošo sarunu dēļ, nepiemirstot, ka caurejošās sarunas stipri pazemina vadu izmantošanu.

Vispirms statistiskie dati par tālvadu slodzi būtu aptverošāki jāapstrādā, tas dotu citu pārskatamību un slēdzienus par tālsarunu virzīšanu.

Ierīkojot jaunas tēlelona nodaļas, pašā abonentu izpildīdami katrs attiecīgu anketi par to, ar kuru pilsētu no viņa tēlelona visvairāk būs tālsarunas un vietējās 10 klm sarunas, varētu dot zināmus norādījumus nodaļas racionālai pievienošanai tālsatiksmes tīklam.

Tālsarunu sadzirdamība starp lielām pilsētām ir puslīdz apmierinoša pa visu Latviju. Turpretī starp mazām, sevišķi palīg-

nodalām, jau pie samērā nelieliem attālumiem sadzirdamība daudzreiz ir sliktā, pat neiespējama. Ja paseko pēdējo sarunu ceļam (kēdei), tad tādos gadījumos sarunu kēde iet cauri 5—6 m vairākām centrālēm. Tā vien liekas, ka pie tālrunu nodalumu vadu ierīkošanas mēs vēl nevaram atbrīvoties no agrāko tālrunu tehniku domāšanas veida, kur iestādes, piem. priekš Morzes tālrunu, savienoja virknē. Tas būtu pielaižams tālrunu darbībā, ja tālrunu kēdēs enerģiju, kurā zūd caurejošās iestādēs (rimšana), varētu tikpat vienkārši kompensēt kā Morzes tālrunu, pieliekot caurejošās iestādēs dažus Meidingera elementus. Bet tālrunu starppastiprinātāji, kā zināms, tik vienkārši nav, tāpat tālrunu aparātu raidītā runas enerģija zināmās robežās ir konstanta. Atliek vienīgais, uzlabot vadus un samazināt caurejošās iestādes, lai sarunu kēdei nebūtu pārliecīgi zudumi (rimšana).

Lai samazinātu tālrunu kēdēm caurejošās iestādes, jāatmet kā nederīga un kaitīga tagadējā tālrunu palīgnodaļu pievienošanās kārtība mazajiem lauku p. t. kantorim un pat otrai tālrunu palīgnodaļai, caur ko tiek vājināta sadzirdamība un kavēta tālrunu apmaiņa. Uz statistisko datu pamata jānoskaidro katra atsevišķa apgabala saimnieciskais centrs, uz kuru visvairāk gravitē tā apgabala tālrunu, vai tā nu būtu apriņķa, vai cita kāda pilsēta, un tad šīs pilsētas tālrunu centrālei (A grupas centrāle, jeb virscentrāle) jāpievieno ar tiešiem vadiem (b vadi no A uz B centrālēm) visas tā apgabala mazās tālrunu iestādes (B centrāles). Mazie lauku p. t. kantorī, tāpat, kā tālrunu palīgnodaļas, ierīdojami tālrunu centrāļu B grupā un vietējo 10 klm sarunu apmaiņai tie pēc vajadzības savienojami savā starpā ar atsevišķiem vadiem (c vadi vietējai saiksmē starp B centrālēm). Tādā kārtā radiusā 10—30 klm, atkarībā no pilsētas lieluma un saimnieciskās dzīves nogrupējuma, visa apgabala tālrunu iestādes būtu pievienotas ar tiešiem vadiem šā apgabala virscentrālei (A centrālei). Tālrunu palīgnodaļu ekspluatācija un tehniskā apkalpošana (padotība kontrolkantorim) nokārtojamas kā tas pēc vietējiem apstākļiem iznāk izdevīgāki, pilnīgi neatkarīgi no tā, kādai iestādei palīgnodaļa pievienota ar tiešu tālrunu (b vads).

Apgabalu virscentrāles, saprotams, pēc vajadzības jāsavieno savā starpā ar tiešiem vadiem (a tālvadi starp A centrālēm). Tas gan tiek arī tagad ievērots un vispār tālrunu apmaiņa starp lielām iestādēm pašlaik ir labāk nokārtota kā ar mazām. Tā kā mums pārsvārā vēl ir dzelzs tālvadi, tad var pacelties jautājums, vai nebūtu izdevīgi šos vadus pūpinizēt, kas būtu jāizmēģina.

Tālrunu pastiprināšana. To gan vispareizāki varēs nokārtot, kad būs nobeigta mūsu tālrunu mērošana neperu noteikšanai. Bet arī te jāņem vērā tālrunu gra-

vitācija un apmaiņa pa visu Latviju. Rīga Latvijas dzīvī iņem tik dominējošu lomu, ka uz turieni, kā jau minēju, gravitē tālrunu no visas Latvijas, pie kam sarunu pieaugums, piem. starp Liepāju un Rīgu procentuāli ir bijis pat lielāks, kā Liepājai ar tuvākām iestādēm, kaut gan Liepāja pati ir diezgan liels tirdznieciskais un rūpnieciskais centrs un tā tad pati pievelk apkārtnes tālrunus. Liepāja bez tam ir viena no attālākām pilsētām no Rīgas. Apgabaliem un pilsētām, kuri tuvāki Rīgai, galvenā tālrunu apmaiņa ir ar Rīgu un pie turpmākās tālrunu attīstības katrai Latvijas pilsētai vai A grupas virscentrālei būs vajadzīgi tieši vadi ar Rīgu. Tas ļoti atvieglo tālrunu pastiprināšanas nokārtošanu un arī sarunu apmaiņu starp Latvijas apgabaliem. Piem. tālrunu no abonenta caur I. B centrāli nonāk līdz sava apgabala I. A centrālei, kurai nav parocīgu tālrunu ar otru apgabala II. A centrāli, uz kuriem saruna jāvirza. Tādā gadījumā I. A centrāle sarunu virza pa tiešo vadu uz Rīgu, kur tā ar starppastiprinātāju tiek pastiprināta un virzīta tālāk pa tiešo vadu uz II. A centrāli. Jāņem vērā arī, ka Rīga atrodas gandrīz Latvijas teritorijas centrā. Ja no Rīgas radiusā apm. 200 klm apvelk loku, tad izņemot 50°—60° Rīgas jūras līci un uz dienvidiem daļu no Lietuvas, šis loks apņem visu Latvijas teritoriju. Tā tad tik no tālrunu gravitācijas, kā arī vadu izbūves viedokļa Rīga ir visizdevīgākā un vienīgā vieta, kur ierīkojama liela, priekš visas Latvijas, starppastiprinātāju stacija.

Domas un varianti, kā panākt, lai Latvijas abonentiem būtu ātra un labi sadzirdama tālrunu apmaiņa, var būt dažādi un būtu dēvējami, ka mūsu jaunos tehniķus, kuriem tehniskos kursus jāizstrādā visādi kabeļu tīkla projekti, iepazīstinātu un uzdotu katram par savu apgabalu projektēt, vai pārveidot arī tālsatiksmes tīklus.

P. Kēniņš.

## STABU IMPREGNĒŠANA.

Ir pagājuši jau 14 gadi, kamēr p. t. resora darbinieki ceļ tālrunu satiksmes vajadzībām Latvijā lielos vairumos priežu un egļu koka stabus. Tomēr, neskatoties uz diezgan lielo laika sprīdi, gandrīz nekas nav darīts, lai pārgarinātu uzcelto stabu mūžu. Ja arī ir izdarīti mēģinājumi impregnēt stabus ar karbolineumu, tad tomēr vēl līdz šim nav nekādu noteiktu slēdzienu, kāds no pielietojamiem pie mums impregnēšanas veidiem ir tas praktiskākais. Vienos rajonos stabu pamatus zināmā augstumā nokrāso ar karbolineumu, citos pamatus apdedzina un impregnē ar Furnosa aparātu palīdzību, pārējos stabu pamatus apdedzina uz sārtu un apdedzināto vietu piesātina ar karbolineumu, vairākkārtīgi to krāsojot. Jādomā, ka ir arī vietas, kur stabus rok zemē bez kādas impregnēšanas, tāpat kā priekš 14 gadiem

Man liekas, ka ir pats pēdējais laiks pie-

griezti višnopietnāko vērību stabu mūža pagarināšanai. Nebūs nemaz vairs ilgi jāgaida, ka arī vienā otrā Latvijas apvidū sāks pietrūkt stabiem derīgu koku.

Cik man bijusi izdevība novērot kopš 1927. g., tad jāsaka, ka laikam gan stabu pamatu impregnēšanai krāsojot ir ļoti maza nozīme. Karbolineums pirmos divus gadus turēja staba virskārtu cietu un puvuma sēnītes uz viņu iedarbojās mazāk, kā uz nekrāsotu stabu. Nākošos gados karbolineums, laikam, izskalojies un tagad vairs nevar atšķirt, kurš ir impregnētais un kurš neimpregnētais stabs. Drusku uz uguns sārta apdedzinātie stabi saplaisā un uz sūc četras reizes vairāk karbolineuma, kā krāsotie. Šo stabu mūžs, jādoma, būs garāks kā krāsoto. Jābrīdina tikai no pārāk stipras stabu apdedzināšanas, lai nerastos bieza ogles kārtā,



P. t. departamenta tekošo rēķinu daļas vadītājs  
**Indriķis Kraulis**  
6. dec. atskatījās uz 25 g. darbību p. t. resorā.

kurā vēlāk, karbolineumam izskalojoties, varētu uzsūkt pūšanu veicinošo mitrumu. Starp citu jāsaka, ka Furnosa aparātu pielietošanu kā dārgu un neekonomisku, vajadzētu atmet.

Tagad, kad stabu sagatavošanu uzņemas mežu departaments, varētu izdarīt stabu nodrošināšanu pret pūšanu gadu priekš ciršanas ar dabīgu apsvekošanu uz celma. Šinī nolūkā koks pavasarī jānomizo vajadzīgā augstumā no zemes, atstājot 10 cm platu mizas sloksni, lai koks strauji nekalstu. Atlikušo mizu vasaras beigās arī noplēš. Minētais papēmiens aplāj staba pamatu ar 5 mm biezu sveķainu kārtu, kurai nekādas puvuma sēnītes nevar kaitēt. Mizošana izmaksā ap 8 sant. no koka. Ja stabs divi metrus aplātu ar sveķiem, bet pārējos 6,5 mtr. vēl nokrāsotu ar karbolineumu, vai

nogremdētu uz minūtem 10 karbolineuma pildītās silēs, tad tāds stabs droši vien stāvētu 12—15 gadus.

Tagad ļoti labvēlīgos apstākļos stabs iztur 10 gadus, bet apm. 50% no visiem stabiem jānomaina jau pēc 5—6 gadiem. Somi apsvekošanu piekopj vēl līdz šai dienai un to slavē. Somija nav no mums tālu un uz turieni varētu aizbraukt pārliecināties, vai arī mūsu apstākļos sveķošana nav ieteicamāka, kā līdz šim pielietota impregnēšana.

Nesaimnieciski mēs arī rīkojamies sagatavodami pārāk lielus stabu krājumus un glabādami tos vairākus gadus no lietus neapsargātās krautuvēs. Stabi stipri no tam cieš un uzcelti pēc vairāku gadu gulēšanas krautuvēs, labi ja iztur pusi no sava parastā mūža.

Vai departaments neatrastu par vajadzīgu vairākos apvidos izdarīt mēģinājumus ar stabiem, dažādi tos impregnējot un salīdzinot saņemtos rezultātus. Tad varētu nākt pie slēdziena, ka mūsu apstākļos vislētāki pagarināt stabu mūžu un kurš līdz šim pielietotais impregnēšanas veids būtu atmetams kā nederīgs un dārgs.

R.

## PAR APMAKSAS APARĀTIEM.

(Pārrunai.)

Iepriekšējā „P. T. Dzīves“ numurā bija ievietots ierosinājums no kolēģa Vilniša par apmaksas aparātu ieviešanu visos p. t. kantoros. Ierosinājums pēc būtības apsveicams, bet šim jauninājumam — ierosinājumam ir arī savi trūkumi saskatāmi. Aparātu ieviešana un pārīešana uz jauno iekārtu prasītu diezgan krietnus izdevumus, bet — vai ar to ieviešanu pamazinātos darba daudzums un vienkāršība — liekas gan ne. Vispirms jau pilnīgi atkrīt vienkāršo vēstuļu stempelēšana ar aparātu, jo mums tādu neviens rokā nedos un arī pēc pasta noteikumiem ierēdnim nav brīv tādus no publikas pieņemt. Tālāk — ievēdot apmaksas aparātu, paralēli tam jāpastāv arī vecām kalendara stempelēm, jo datuma apzīmēšana uz sūtījumiem, kaut arī uz tiem, kas nāk tieši ierēdņa rokās no publikas, ir vajadzīga. Ja nu naudas pārvedums tiktu apmaksāts ar aparāta palīdzību, tad ar otru — kalendara stempeli jāatzīmē datums un ar trešo jāuzspiež zīmogs. Vienā laikā būtu jārikojas ar trim stempelēm, kas pēc manām domām darbu neatvieglotu, bet gan padarītu komplicētāku.

Parasti pasta zīmes uz naudas pārvedumiem u. c. ir jāuzlīmē pašai publikai, kas nekādu apgrūtinājumu ierēdnim nerada, bet kaut arī tās, vienā otrā gadījumā būtu jāuzlīmē ierēdnim, tad šī darba vietā tagad būtu jālieto apmaksas aparāts, kas ir viens un tas pats, un nekādu darba ietaupījumu un vienkāršību nedod. Jāšauba, vai arī norēķināšanās kārtība

būs tik vienkārši iespējama, kā to iedomājas kolēģis Vilnītis.

Ja ar apmaksas aparāta ieviešanu atkrustu pasta zīmju drukāšana un nebūtu vajadzīgs kalendara stempelis, tad bez šaubām tas būtu ietaupījums, kā arī samazinātos darbs, bet ja neviens no tiem neatkrīt, tad apmaksas aparātam katrā iestādē pēc manām domām nav vajadzības.

Strads.

J. Ozols.

## TĒLEFONA ATTĪSTĪBA UN VIETĒJIE BOJĀJUMI.

(Beigas.)

### C. Iestādes ar 100—200 abonentiem.

No šīs grupas iestādēm kā labākās jāmin Dzelzavās, Rucavas, Rubenes, Zaubes, Balvu, Ergemes un Staiceles pasta tālegr. kant. Darba

sasniegumi šīm iestādēm ir ļoti teicami. Labi raksturošanas koeficienti ir arī Bārtas, Dzērbenes, Inčukalna, Jaungulbenes, Jaunlatgales, Kalnienas, Kārsavas, Lejasciema, Līgatnes, Mālpils, Ogres, Palsmanes, Rugāju, Skaistkalnes, Skrundas, Skujenes, Vecpiebalgas un Zaļenieku pasta tālegr. kant.

Neapmierinošs koeficients Apes, Borkavas, Durbes, Iecavas, Jumpravas, Kabiles, Lielvārdes, Līzuma, Skrīveru, Valkas, Viesītes un Vidrižu p. t. k. Bēnes p. t. k. koeficients ļoti slikts, jo lieli bojājumu novēršanas izdevumi, tas pats arī Kandavai, Līvāniem, Neretai, Rubepiem un Valdemārpilij. Krimunu un Baldones p. t. k. bojājumu novēršanas izdevumi uzkrītoši augsti; sevišķi pēdējam. Jāpiezīmē arī vēl tas apstākļis, ka Baldonei 50% ir tieši pievienoto abonentu.

Tabele № 4

Statistika par iestādēm ar 100—200 abonentiem.

Iestādes nosaukums	Rajons, kas apstiprina d. ž.	1931./32. budž. gads					1931/30.		Bojāj. skaits uz 1 abonentu gadā	Raksturošanas koeficients	
		Abon. skaits		Bojāj. skaits		Izdevumi nauda					
		Iestāde	Vidējais, kopā ar pal. nodalām	Summa	Uz 1. abon. gadā	Summa Ls	Uz 1 abon. gadā Ls	Bojājumu skaits uz 1 abon. g.			Izdevumi uz 1 abon. gadā Ls
1. Aloja . . . . .	6.	67	194	406	1,6	1298,—	3,80	2,7	4,10	4,2	16,4
2. Ape . . . . .	12./8.	54	123	272	2,2	300,—	2,40	5,4	3,60	3,8	17,4
3. Baldone . . . . .	11.	58	106	539	5,1	791,—	7,50	6,3	6,90	7,6	33,4
4. Balvi . . . . .	8.	76	157	346	2,2	301,—	1,90	2,1	1,60	1,8	9,6
5. Bārta . . . . .	2.	51	126	230	1,8	356,—	2,90	2,6	2,70	2,0	12,0
6. Bēne . . . . .	3.	74	196	516	3,8	1238,—	6,30	3,4	4,90	2,5	20,9
7. Borkava . . . . .	7.	37	102	342	3,4	342,—	3,40	3,4	4,30	2,7	17,2
8. Drusti . . . . .	5.	85	143	309	2,2	147,—	1,00	1,9	1,30	2,8	9,2
9. Durbe . . . . .	2.	55	180	509	2,8	794,—	4,40	3,0	5,60	3,2	19,0
10. Dzelzava . . . . .	7.	88	128	231	1,8	112,—	0,90	2,2	0,50	2,1	7,5
11. Dzērbene . . . . .	5.	72	155	395	2,5	325,—	2,10	3,0	2,40	2,7	12,7
12. Emburga . . . . .	3.		191	444	2,3	582,—	3,00	2,2	5,30	1,6	14,6
13. Ergeme . . . . .	12.	45	144	185	1,3	165,—	1,20	2,0	3,30	1,9	9,7
14. Gaujiena . . . . .	12.	54	186	574	3,1	766,—	4,10	3,7	4,30	1,3	16,5
15. Iecava . . . . .	3.	87	186	562	3,0	1205,—	6,50	3,0	2,60	2,7	17,8
16. Inčukalns . . . . .	5	58	178	561	3,1	445,—	2,50	3,3	2,30	2,0	13,2
17. Jaungulbene . . . . .	8.	63	176	509	2,9	325,—	1,80	2,5	2,50	2,4	12,1
18. Jaunlatgale . . . . .	10./8.	63	124	292	2,4	244,—	2,00	2,8	1,50	4,5	13,2
19. Jumprava . . . . .	11.	47	107	316	2,9	501,—	4,70	2,5	5,40	2,2	17,6
20. Kabile . . . . .	1.	58	138	411	3,0	920,—	5,00	2,1	4,80	2,5	17,4
21. Kalniņa . . . . .	8.	42	123	224	1,8	380,—	3,10	3,6	3,40	1,3	13,2
22. Kandava . . . . .	1.	71	173	383	2,2	960,—	5,60	3,7	8,10	2,0	21,6
23. Kārsava . . . . .	10.	81	113	225	2,0	131,—	1,10	3,2	0,90	3,6	10,8
24. Krāslava . . . . .	9.	76	118	271	2,3	402,—	3,40	1,8	1,10	5,6	14,2
25. Krimūnas . . . . .	3.	51	171	995	5,8	1232,—	7,20	3,6	6,20	4,5	27,3
26. Lejasciems . . . . .	12.	45	121	281	2,3	360,—	2,90	1,8	5,20	1,9	12,2
27. Lielvārde . . . . .	11.	55	140	446	3,0	587,—	3,90	2,5	4,60	3,3	17,3
28. Liepna . . . . .	8.	45	104	184	1,8	504,—	4,80	2,2	4,70	1,9	15,4
29. Līgatne . . . . .	5.	57	184	474	2,6	316,—	1,70	2,2	2,06	1,5	10,0
30. Līvāni . . . . .	9.	67	162	510	3,1	1094,—	6,80	3,8	6,90	3,0	23,6
31. Līzums . . . . .	7.	47	164	698	4,3	449,—	2,70	6,1	3,00	3,3	19,4
32. Ludza . . . . .	10.	107	159	498	3,1	455,—	3,00	3,0	2,30	3,6	15,0
33. Mālpils . . . . .	5./11.	90	162	429	2,6	458,—	2,80	2,7	2,10	1,9	12,1
34. Mārciena . . . . .	7.	29	101	183	2,8	263,—	2,60	3,2	4,70	1,8	14,1



Iestādes nosaukums	Rajons, kas apstiprina d. ž.	1931./32. budž. gads						1930./31.		1929./30. budž. g. bojājumu skaits uz 1 abonentu gadā	Raksturošanas koeficients
		Abon. sk.		Bojāj. sk.		Izdevumi naudā		Bojājumu skaits uz 1 abon. gadā Ls	Izdevumi uz 1 abon. gadā Ls		
		Iestāde	Vidējais, kopā ar pal. nodaļām	Summa	Uz 1 abon. gadā	Summa Ls	Uz vienu abon. gadā Ls				
35. Matiši . . . . .	6.	46	152	383	2,5	451,—	3,00	3,3	3,20	3,2	15,2
36. Melluži . . . . .	4.	77	107	1116	10,7	86,—	0,80	6,8	0,60	5,2	24,1
37. Nereta . . . . .	11./3.	60	104	295	2,9	537,—	5,20	4,6	6,80	3,3	22,8
38. Nitaure . . . . .	5.	52	141	366	2,6	492,—	3,50	3,4	3,00	2,8	15,3
39. Ogre . . . . .	11.	74	177	333	1,9	477,—	2,70	3,2	2,90	2,7	13,4
40. Pāle . . . . .	6.	53	120	219	1,8	444,—	3,70	2,5	4,00	2,3	14,3
41. Palsmane . . . . .	12.	35	104	253	2,4	252,—	2,40	2,3	1,70	1,3	10,1
42. Renceni . . . . .	6.	87	107	175	1,6	111,—	1,00	2,2	1,20	1,5	7,5
43. Piltene . . . . .	1.	34	105	188	1,6	540,—	5,10	2,2	4,90	1,4	15,2
44. Ranka . . . . .	8.	59	173	431	2,5	513,—	3,00	3,5	3,50	2,2	16,7
45. Rubene . . . . .	6.	47	111	164	1,5	247,—	2,20	1,4	1,60	0,3	7,0
46. Rubepi . . . . .	9.	27	108	359	3,3	612,—	5,70	4,9	8,00	1,4	23,3
47. Rucava . . . . .	2	41	102	161	1,6	307,—	3,00	1,3	1,30	1,1	8,3
48. Rugāji . . . . .	8.	44	117	210	1,8	271,—	2,30	2,9	3,50	2,0	12,5
49. Sabile . . . . .	1.	79	118	284	2,4	277,—	2,40	3,0	3,00	2,4	13,2
50. Salacgrīva . . . . .	6.	67	137	347	2,5	509,—	3,70	3,0	3,30	3,2	15,7
51. Skaistkalne . . . . .	3.	50	117	158	1,3	487,—	4,20	0,7	4,00	0,7	10,9
52. Skriveri . . . . .	11.	52	146	319	2,2	881,—	6,00	2,4	6,40	1,7	18,7
53. Skrunda . . . . .	2.	55	107	255	2,4	283,—	2,60	2,0	4,10	1,2	12,3
54. Skujene . . . . .	5.	31	107	219	2,0	133,—	1,20	4,2	2,10	0,7	10,2
55. Staicele . . . . .	12.	55	130	169	1,3	360,—	2,80	1,3	2,60	1,5	9,5
56. Straupe . . . . .	5.	48	185	553	3,0	767,—	4,20	2,0	3,60	1,0	13,8
57. Upesmuiža . . . . .	4.	53	123	289	2,3	536,—	4,40	3,2	3,20	2,0	15,1
58. Valdemārpils . . . . .	1.	51	136	488	3,6	1018,—	7,50	2,3	7,00	3,0	23,4
59. Valka . . . . .	12.	106	142	493	3,5	393,—	2,80	4,1	2,90	4,8	18,1
60. Vecmuiža . . . . .	3,11	53	120	297	2,5	264,—	5,50	1,7	3,50	1,4	14,6
61. Vecpiebalga . . . . .	7,5	46	197	290	1,5	634,—	3,20	1,9	2,70	1,2	10,5
62. Viesīte . . . . .	11,	62	187	697	3,7	928,—	5,00	3,3	4,40	3,4	19,8
63. Vidriži . . . . .	5.	43	129	349	2,7	359,—	2,80	5,1	4,30	2,1	17,0
64. Zaļenieki . . . . .	3.	96	171	496	2,9	516,—	3,00	1,8	2,90	2,0	12,6
65. Zaube . . . . .	4.	71	157	190	1,2	321,—	2,00	1,4	1,20	2,5	8,3
Caurmēra skaits par visiem p. t. k.					2,73	—	3,40	3,11	3,27	2,87	15,38

#### D. Iestādes ar 50—100 abonentiem.

Šīs grupas iestādēm visumā labāks koeficients, jo mazāks procents palīgnodežu abonentu. Labākās sekmes ir Aknistes, Dakstu, Edoles, Jaunkalsnavas, Kalvenes Liezeres, Nicas, Pampaju, Stendes, Zantes un Zeltiņu pasta tēlegr. kant. Slikts koeficients ir Daudzevas, Erberģes, Krustpils, Subates, Viļākas un Zilupes p. t. k.

Sevišķi slikts rezultāts ir Valles p. t. k. — 22,2, pie tam jāuzsver, ka visi tieši pievienoti abonenti, bet vissliktākā iestāde vispārī ir Olaines p. t. k., kuram pēdējā budž. gadā uz 1 abon. bojājumu novēršanas izdevumi ir Ls 9,70.

Noslēdzot šo statistiku, ilustrācijas pēc iepazīsimies mazliet ar iestāžu ģeogrāfisko stā-

vokli, t. i. to piederību attiecīgiem rajoniem. Tabelē Nr. 6 iestādes grupētas pēc padotības rajoniem. No visu iestāžu raksturošanas koeficientiem izvilkti rajonu vidējie, kuri gan nevar dot precīzu atbildi, kā tas bija pie rajonu tālvadu bojājumiem, jo dažu iestāžu abonenti (resp. palīgnodežas) ir dalīti pa diviem rajoniem un visos rajonos nav vienādi darba apstākļi, tā piemēram 1. un 9. rajonā telefona centrāles ir stipri izkaisītas un tāju viena no otras, bez tam nav ievesti statistiskie dati par iestādēm ar mazāk, kā 50 abonentiem.

Neapstrīdot minētos faktus, mēs tomēr varam gūt zināmu salīdzinošu pārskatu par attiecīgo rajonu robežās atrodošos iestāžu darbību, kurā ir lielā mērā atkarīga no rajona rīcības, un proti: 1) rajons ierīko centrāles un

pievieno abonētus, 2) izved kārtējos remontus, 3) apstiprina bojājumu novēršanas darba žurnālus, tādējādi pārbauda un kontrolē iestāžu montierus. Minētā sakarībā gribētos arī

uzsvērt galvenām kārtām 5. un 6. rajona sa-  
sniegumus, kuri arī tāl vadu līniju kvalitātē un  
kārtības uzturēšanā ir priekšzīmīgākie. Labi  
sasniedumi ir arī 2., 8., 10., 12. un 7. rajonam.

Tabele № 5.

Statistika par iestādēm ar 50—100 abonentiem.

Iestādes nosaukums	Rajons, kas ap- stiprina d. ž.	1931./32. budž. gads					1930./31.		1929./30. budž. g. bojājumu skaits uz 1 abonentu gadā	Raksturošanas koeficients	
		Abon. sk.		Bojāj. sk.		Izdevumi naudā		Izdevumi uz 1 abon. gadā Ls			
		Iestādē	Vidējais kopā ar pal. nod.	Summa	Uz 1 abon. gada	Summa Ls	Uz vienu abon. gadā Ls				
1. Ainaži . . . . .	6.	49	99	161	1,6	309,—	3,10	2,1	3,90	2,2	12,9
2. Aknīste . . . . .	9.	39	87	155	1,8	680,—	2,40	2,0	1,70	1,7	9,6
3. Antonopole . . . . .	10.	37	81	250	3,1	196,—	2,40	2,6	2,60	3,3	14,0
4. Aumeisteri . . . . .	12.	37	94	176	1,9	176,—	1,90	3,1	3,60	3,9	14,4
5. Dagda . . . . .	9.	41	72	153	2,1	222,—	3,10	0,8	4,90	2,2	13,1
6. Daksti . . . . .	12.	48	70	90	1,3	122,—	1,70	1,9	2,00	0,9	7,8
7. Daudzeva . . . . .	3.	26	90	259	2,9	591,—	6,60	2,4	5,90	1,7	19,5
8. Dikli . . . . .	6.	52	87	138	1,6	223,—	2,10	2,6	4,20	1,8	12,3
9. Edole . . . . .	2.	34	68	97	1,4	103,—	1,50	1,7	2,80	3,7	11,1
10. Erberģe . . . . .	3.	33	94	139	1,5	767,—	8,20	1,3	5,70	1,7	18,4
11. Ezere . . . . .	2.	38	73	133	1,8	249,—	3,40	2,5	3,90	1,3	12,9
12. Ieriķi . . . . .	5.	51	70	151	2,2	182,—	2,60	3,8	2,90	3,5	15,0
13. Jaunjelgava . . . . .	11.	91	92	326	3,5	134,—	1,40	4,2	0,40	3,4	12,8
14. Jaunkalsnava . . . . .	7.	35	79	218	2,8	106,—	1,90	3,3	1,20	3,2	10,8
15. Kalnciems . . . . .	4.	33	54	208	3,9	126,—	2,30	3,3	2,20	—	—
16. Kalvene . . . . .	2.	42	79	276	3,5	148,—	1,90	2,3	1,30	0,9	9,9
17. Krustpils . . . . .	7.	61	75	314	4,2	245,—	3,30	4,7	1,80	4,0	18,0
18. Lielrenda . . . . .	1.	34	61	269	4,4	374,—	6,10	3,6	3,20	1,6	14,5
19. Liepupe . . . . .	6.	54	90	251	2,8	114,—	1,30	—	—	—	—
20. Liezere . . . . .	7.	47	54	125	2,3	104,—	1,90	2,3	3,10	1,8	11,4
21. Mazirbe . . . . .	1.	19	51	206	4,0	225,—	4,40	2,6	3,40	1,0	15,4
22. Nica . . . . .	2.	53	89	160	1,8	136,—	1,50	1,7	0,90	1,1	7,0
23. Olaine . . . . .	4.	30	52	234	4,5	508,—	9,70	6,7	8,80	3,7	33,4
24. Pampalī . . . . .	4.	54	93	101	1,1	114,—	1,20	2,6	2,10	1,8	8,8
25. Pēterupe . . . . .	5.	39	80	202	2,5	234,—	2,90	1,3	0,10	—	—
26. Salaspils . . . . .	11.	28	82	176	2,1	264,—	3,20	2,5	4,90	3,3	16,0
27. Sloka . . . . .	4.	53	67	218	3,2	70,—	1,00	4,3	0,60	2,6	11,7
28. Stende . . . . .	1.	35	57	94	1,6	88,—	1,50	1,2	1,40	1,9	7,6
29. Subata . . . . .	9.	37	69	212	3,1	295,—	4,30	3,1	3,80	2,2	16,5
30. Suntaži . . . . .	11.	48	88	182	2,1	356,—	4,00	2,8	4,20	1,7	14,8
31. Svītene . . . . .	3.	31	95	156	1,6	189,—	2,00	0,4	—	—	—
32. Taurupe . . . . .	11.	62	84	220	2,6	438,—	5,20	2,2	3,30	—	—
33. TriKate . . . . .	12.	66	66	174	2,6	25,—	0,40	—	—	—	—
34. Ugāle . . . . .	1.	33	75	110	1,5	285,—	3,80	3,7	2,50	2,9	14,4
35. Valle . . . . .	13.	51	51	225	4,4	172,—	3,40	4,2	3,90	6,3	22,2
36. Varakļani . . . . .	10.	57	65	149	2,3	331,—	5,10	2,8	2,70	3,0	15,9
37. Vestiena . . . . .	7.	51	63	191	3,0	130,—	2,10	4,7	1,40	3,4	14,6
38. Vijciems . . . . .	12.	61	61	172	2,8	16,—	0,30	3,2	—	—	—
39. Viļaka . . . . .	8.	44	82	97	1,2	469,—	5,70	2,3	6,20	2,1	17,5
40. Viļēni . . . . .	10.	44	72	141	2,0	248,—	3,40	0,8	4,70	1,2	12,1
41. Zante . . . . .	4.	47	76	181	2,4	217,—	2,80	4,2	3,90	6,1	9,7
42. Zeltiņi . . . . .	8.	40	71	192	2,7	161,—	2,30	2,0	0,90	1,6	9,5
43. Zilupe . . . . .	10	50	67	192	2,9	126,—	1,90	7,4	1,20	6,0	18,4
Caurmērā skaitļi par visiem p. t. k.	—	—	—	—	2,73	—	3,40	3,11	3,27	1,87	15,38

Tabele № 6.

## Iestāžu grupējums pēc rajoniem.

I rajonā		II rajonā		III rajonā		IV rajonā		V rajonā		VI rajonā	
Stende	7,6	Nica	7,0	Mežmuiža	9,8	Zaube	8,3	Sigulda	5,9	Rubene	7,0
Talsi	12,9	Rucava	8,3	Skaistkalne	10,9	Pampaļi	8,8	Drusti	9,2	Rencēni	7,5
Sabīle	13,2	Kaļvene	9,9	Zaļenieki	12,6	Zante	9,7	Līgatne	10,0	Rauna	12,1
Vandzene	13,2	Edole	11,1	Emburga	14,6	Sloka	11,7	Skujene	10,2	Dikļi	12,3
Ugāle	14,4	Bārta	12,0	Vecmuižu	14,6	Irlava	13,0	Ragana	10,5	Ainaži	12,9
Lielrenda	14,5	Skrunda	12,3	Eleja	15,5	Jaunpils	13,5	Mālpils	12,1	Pāle	14,3
Piltene	15,2	Ezere	12,9	Iecava	17,3	Upesmuiža	15,1	Dzērbene	12,7	Matiši	15,2
Mazirbe	15,4	Grobiņa	13,8	Erberģe	18,4	Dzūkste	15,7	Garkalne	12,9	Salacgrīva	15,7
Kabile	17,4	Priekule	14,0	Daudzeva	19,5	Tukums	18,1	Inčukalns	13,2	Aloja	16,4
Dundaga	20,8	Vaiņode	15,4	Bēne	20,9	Dobele	18,9	Straupe	13,8	Limbaži	16,4
Kandava	21,6	Aizpute	16,9	Krimūnas	27,3	Saldus	19,2	Ieriķi	15,0	Mazsalaca	17,5
Valdemārpils	23,4	Durbe	19,0			Majori	19,4	Nitaurē	15,3		
						Melluži	24,1	Vidriži	17,0		
						Olaine	33,4				
Vidējais	15,8	Vidējais	12,7	Vidējais	16,4	Vidējais	16,3	Vidējais	12,1	Vidējais	13,3
VII rajonā		VIII rajonā		IX rajonā		X rajonā		XI rajonā		XII rajonā	
Dzelzava	7,5	Zeltiņi	9,5	Aknīste	9,6	Kārsava	10,8	Jaunjelg.	12,8	Daksti	7,8
Vecpiebalga	10,5	Balvi	9,6	Dagda	13,1	Vilēni	12,1	Ogre	13,4	Ērgeme	9,7
Jaunkalsn.	10,8	Jaunpieb.	11,3	Krāslava	14,2	Antonopole	14,0	Koknese	14,2	Staicele	9,5
Liezere	11,4	Jaungulb.	12,1	Subāta	16,5	Ludza	15,0	Suntazi	14,8	Palsmane	10,1
Saikava	11,7	Rugāji	12,5	Rubeņi	23,3	Varakļani	15,9	Jēkabpils	15,7	Lejasciems	12,2
Cesvaine	13,3	Kalniņa	13,2	Līvāni	23,6	Zilupe	18,4	Salaspils	16,0	Aumeistari	14,4
Mārciena	14,1	Alūksne	14,2					Lielvārde	17,3	Strenči	14,7
Ērgļi	17,1	Liepna	15,4					Jumprava	17,6	Gaujiena	16,4
Ļaudona	14,5	Ranka	16,7					Madliena	18,2	Ape	17,4
Vestiena	11,6	Vijaka	17,5					Skrīveri	18,7	Rūjiena	18,8
Madona	14,8	Gulbene	17,5					Viesīte	19,8	Valka	18,5
Borkava	17,2							Nereta	22,8	Smiltene	26,1
Krustpils	18,0							Baldone	33,4		
Lizums	19,4										
Lubāna	21,9										
Plaviņas	24,5										
Vidējais	14,9	Vidējais	13,6	Vidējais	17,2	Vidējais	14,3	Vidējais	18,1	Vidējais	14,6

## BOJĀJUMU NOVĒRŠANA DUNDAGĀ.

Iepriekšējā numurā „P. T. Dzīve“, tabeļē Nr. 3 statistiskie dati rāda, ka Dundagas p. t. kantora izdevumi uz vienu telefona abonentu par 1931./32. budžeta gadu ir pārāk lieli. Arī departaments savā rakstā no š. g. 28./X. uz to grieza vērību. No pirmā acu uzmetiena liekas, ka tas arī tā būtu un ka pie bojājumu novēršanas nav ievērojama šī krīzes laikā nepieciešamā taupība. Lai attaisnotu šos tiešām lielos izdevumus un lai būtu šai lietā lielāka skaidrība, gribu griezt vērību uz dažiem Dundagas p. t. kantora īpatnējiem apstākļiem, kas iespaido šī kantora lielāko daļu bojājumu izdevumus. P. t. dzīves statistikā uzrādītie nostādīti visi

itkā vienādos apstākļos, neņemot vērā iestādēm tieši pieslēgto abonentu skaitu un skaitu, kas atrodas palīgnodaļās. Bez tam jāņem vērā arī palīgnodaļu un šo palīgnodaļu abonentu vidējais attālums no pasta kantora. Ir kantori, kur palīgnodaļu vidējais attālums no kantora 9 līdz 12 kilometru, bet Dundagas p. t. kantora palīgnodaļu vidējais attālums ir 17 kilometri (viena nodaļa — Rinda, pāt 34 klm tālu).

Saskaņā ar valsts civildienesta noteikumiem, dienas naudā braucienos uz bojājumiem izmaksājama tad, kad darbiniekam pa zemes ceļiem jābrauc vairāk kā 15 klm. no kantora. Uz šo noteikumu pamata Dundagas p. t. kantora tehniskie darbinieki gandrīz par katru braucienu bez attiecīgās kilometru naudas saņem vēl arī dienas naudu Ls 2.50, bet ja jā-

paliek par nakti, tad jau līdz Ls 10.— Caur šo arī vairākkārtīgi sadārdzinās izdevumi uz vienu abonentu gadā, kas gandrīz trīskārtīgi pārsniedz kantoņu izdevumus ar palīgnodaļu abonentu mazāku vidējo attālumu.

M. Paegle.

## VAI JĀGROZA PIEMAKSAS SŪTIJUMU GRĀMATVEDĪBĀ?

Šā gada „P. T. Dzīves“ 10. n-rā P. P. savā rakstā „Par piemaksas sūtījumu grāmatvedību“ nāk uz domām, to kā nepilnīgu, grozīt. No 1928. gada 1. oktobra, kad atcēla vēstuļu kartes, piemaksas sūtījumu apgrozījums ir krities un P. P. kā vainu uzvel, pēc viņa domām, nepilnīgai piemaksas sūtījumu grāmatvedībai t. i. atceltām vēstuļu kartēm, caur ko trūkstošās summas būtu itkā ieslidējušas viena otra nepazīnīga darbinieka kabatās. Bet tā kā piemaksas sūtījumu apgrozība konstatējama tikai pēc „piemaksas sūtījumu apgrozījuma saraksta“, kuŗu ved tikai p. t. k., bet p. p. nod., kuŗas arī izdod piemaksas sūtījumus, tādus sarakstus neved un tādējādi apgrozījums p. p. nod. nav konstatējams. Šo apstākli P. P. būs piemirsis. Būs piemirsis p. p. nod. un viņu straujo attīstību, kas stāv pilnīgi sakarā ar piemaksas sūtījumu apgrozības krišanu. Ja tuvāk apskatām p. p. nod. attīstību, tad redzam sekošu ainu: 1928. g. 467, 1929. g. 565, 1930. g. 853 un 1931. g. 1238, no kā pilnīgi saprotams, ka lielāko daļu sūtījumu uzsūkušas p. p. nod., par kuŗu summām mums nav nekādu dātu. Ņemot to vērā, nekādas noziedzības nav saskatāmas un tādēļ nekādus spaidus, sarežģot esošo piemaksas sūtījumu grāmatvedību, nevajadzētu liegot.

Visā valsts mērogā ņemot, piemaksas sūtījumu apgrozījums ir mazs, un sadalot uz atsevišķiem kantoriem, tas ir niecīgs, kādēļ grūti ticēt vai kāds vēl mēģinātu to pamazināt. Tās iespējas jau nav nemaz tik sevišķi lielas un tie eksperimenti var kādreiz dārgi maksāt.

V. Košķins.

## PAR PIEMAKSAS SŪTIJUMU GRĀMATOŠANU.

Oktobra mēneša žurnālā bija rakstīts par piemaksas sūtījumu grāmatošanu ar vairākiem parakstiem.

Launprātības, domāju, vienmēr būs saskatāmas, kādēļ nevar tūlīt sarežģīt grāmatvedību. Līdzās visam modernam, redzam modernus zagļus, kāds bijis sērkokoņu karālis Krēgers un daudzi citi.

Katrā cilvēkā bez visa labā mājo arī ļaunais, kādēļ katra pienākums cīnīties pret ļauno. Mazākās iestādēs piemaksas sūtījumus grāmato parasti pastmeistars. Arī to nevarē-

tu neuzticēt vecākiem ierēdņiem lielākās iestādēs.

Vēlami palīgi visiem pastmeistariem, ko izvirza pati dzīve, pasta satiksmei nostājoties līdzās telefonam.

Piemaksas sūtījumu grāmatvedību vajadzētu pēc iespējas mazāk sarežģīt. Pielietojot spaidus, vajadzētu arī ievest uzticību un prasīt pēc īstas inteliģences.

Zemgaliētis.

## TĀLSARUNU VIRZĪŠANA UN REĢISTRĒŠANA.

(Pārunai.)

Š. g. 28. nov. Rīk kr. Nr. 48 norādīts ka Tēlef sat. 181. p. un apkārtrakstu neievērošanā rodas tālsarunām neattaisnojams gaidīšanas laiks. Lai no tā izbēgtu un centrāle sekmīgi strādātu, jaunā parauga telefona žurnālā tiek paredzēta jauna ierakstāma aile, caurejošo sarunu numura atzīmei, kuŗa vecā žurnāla tā jau šaurās ailēs, kaut kā jāieraksta un jāpadara žurnāls raibāks. Lai būtu produktīvāks laika iedalījums pamatojās vēl uz izsūtītām telefona schēmām, sarunu virzīšanas ceļa izvēlē.

Apskatot šos divus papildinājumus, būs gan jāmeklē cits ceļš sarunu ātrākai nokārtošanai un pareizai sarunu ilgumu reģistrēšanai, kas gan rīkojumā nav minēts, bet ir svarīgs punkts. Tamdēļ asistentēm it nebūt nav jāapvainojas, ja uz viņām norādīts, ka tās neievēro likumus.

Lai ātrāki nokārtotu sarunas, departaments to domā izvest ar sarežģītāku reģistrēšanu, atzīmējot caurejošo sarunu numuru, kas prasa tikai laika patērēšanu un zināms, šis laiks krīt uz sarunas virzīšanas ilgumu, kuŗ šai ziņā vajadzētu atrast citu līdzekli, kā varētu izdarīt vieglāku un ātrāku reģistrēšanu. Pie numura nodošanas paiet vienmēr ilgāks laiks, sevišķi ja tas sastāv no vairāk cīpariem, un kā kuŗu reizi ir uz vada sadzirdamība. Bieži, un tas gadās vienmēr, pieņem nepareizu, numuru un izsauc nepareizi abonentu, kas savukārt aizņem pavisam lielu laiku izsaukt no jauna centrāli un dabūt pareizo savienojumu, bet iztraucētam abonentam iedvēsta neuzticība. Viņš nekad nevar būt pārliecināts, vai tikai būs savienojums pareizs.

Telefona sakaru schēma var dot īsākus virzīšanas ceļa norādījumus tikai tālākām vienreizējām tālsarunām, ar kuŗām nenākas tik bieži sastapties. Citādi šī schēma tālsarunas virzīšanu nevar paātrināt, katrai asistentei ir jau sarunu virzīšanas ceļi galvā un tie nav vairs jāmeklē schēmā pie sienas, ar ko gan būtu iegūts neproduktīvs laika zudums, no kuŗa departaments grib izbēgt.

Nav ne ar ko attaisnojams, ka asistentes izlietā schēmu. Telefons ir tāda lieta, kuŗš neievēro sarunu virzīšanas noteikumus un neprasa ātru un pareizu savienošānu un savieno-

jumus praksē šinī gadījumā mēdz gan iegūt bez noteikumos norādītiem liekiem vārdiem: „šeit Valle, lūdzu...“ bet vienkārši prasa kam vajadzīgs kas, var dot jeb pieraksta un šai ziņā vēl kādā jauni piekabinājumi, kā caurejošo sarunu numuru uzņemšana starpcentrālēs un to reģistrēšana, visu gaitu tikai papildzina. Ne vienu reizi vien pacēlies darbiniekos jautājums, kam šīs caurejošās sarunas pavisam reģistrēt, tā pat kā neatzīmē ienākušās sarunas. Vai nevarētu tās pierakstīt tikai tad, kad vads uz pieprasīto centrāli aizņemts un pēc vada atbrīvošanās virzīt sarunu tālāk. Viņas varētu reģistrēt mēneša zināmās dienās priekš statistikas, tā pat kā to dara ar ienākušām un vietējām sarunām. Ja caurejošās sarunas tiktu tā iekārtotas un viņu reģistrēšana atkrīstu, tad gan jau varētu runāt par sarunu ātrāku virzīšanu un nebūtu par daudz ilgi jāuzkavējas uz viena vada, bet tūlī varētu iet pretī otrai saucošai centrālei.

Tas, ka tālrunis ir palicis „drusku par lēnu“, ātrāku viņu arī nepadaris caurejošo sarunu numuru reģistrēšana un padošana nākošai centrālei. Izsaucot tālākās sarunas, vienmēr ir labāki, lai vadu ķēdē starpcentrālēs neieslēgtos, ar ko pasliktinājas sadzirdamība. Ir iestādes, kurām jāgaida uz Rīgas sarunām 2—3 stundas un šeit, meklējot ātrāku virzīšanu, tomēr nevarēs attaisnot ilgo gaidīšanu. Virzīšanas laiks pret sarunas gaidīšanas laiku uz vada kārtu ir stipri niecīgs. Departaments jau kārtu bezmaksas sarunām vadu vajadzības, lai tās neaizkavētu maksas sarunas, bet vadi ir vēl daudz vajadzīgi, lai nebūtu sarunām ilgi jāgaida. Bet lai viņas varētu ātrāki virzīt un galvenais — pareizi reģistrēt sarunu ilgumu, kas gan nav minētā rīkojumā norādīts, jāmaina patreizējie darba apstākļi.

Lieli zaudējumi ceļas departamentam sarunu ilgumu pavisam novērtēšanā, jo asistente nevar pie labākās gribas un netiek pie sarunu se-

košanas un pareizā izbeigšanas laika novērošanas tamdēļ, ka gandrīz bez izņēmuma, visur V., IV. un III šķ. kantņos, viņa tiek aprūpota citiem pasta darbiem. Nekādā ziņā, kur darīšana ir vienīgi ar minūšu uzmanīšanu un ienākumi atkarājas no šo minūšu pareizās reģistrēšanas, nedrīkst asistentei pa dežūras laiku uzdot darīt citus darbus. Telefona centrāle ir vienīgā iestāde, kur darbiniekiem jāstrādā reizē „dubultīgi“ un vēl pie darba, kur viss jā-rēķina ar minūtēm. Palaista garām viena minūte, nes jau zaudējumu. Nodarbināta pie citiem darbiem, nekad nevar izsekot, kad īsti saruna beigusies. Ieraksta parasto 3 m., lai gan varbūt bija 9 m. Tikai  $\frac{1}{3}$  daļa no pastam piederošām summām nonāk pasta kasē. Jāšauba, vai šie citi darbi, kurus uzliek padarīt dežūrējošam, atvietotu zaudējumus pareizā laika novērtēšanā.

Tas, ka telefona centrālēm „nav darba“ un „maz zvana“, ir nepareizi izplatījušies, bez dziļāka darba novērtējuma. Te ir jāuzmana katra minūte, jo katra minūte ir dārga. Ja asistente sēd vienu brītiņu rokas klēpī, tad nav tūlī jā-saka, ka viņai nav darba un neviens nezvana. Nervi ir mūžīgā sasprindzinājumā uzņemt tūlī katru zvana ieskanēšanos, lai ietu pretī iz-saucošai centrālei vai abonentam.

Izvelkot galveno domu, sarunu ātrāka no-kārtošana varētu notikties sekojošos gadījumu-  
mos: 1) neapkrāut dežūrantus ar citiem, lie-kiem darbiem, ar ko ceļas materiāli zaudējumi, nespējot sarunai pareizi izsekot, 2) neievest žurnālā sabiezinātu reģistrēšanu, bet to vien-kāršot caurejošās sarunas pavisam neregistrē-jot, bet tikai padodot vadu tālāk, ja tas brīvs, ja aizņemts, tad atzīmēt žurnālā, 3) vairāk tāl-satiksmes vadu, lai sarunas gaidīšanas laiks būtu mazāks un tā nesajaukt gaidīšanu ar sa-runas virzīšanas laiku, kas redzams minētā rīkojumā. E. M.

## Zinātne un darbs

### PASTS UN VIŅA DARBĪBA VALSTĪ.

1. Jēdziens. Pasta jēdziena formulējums līdz pat pēdējam laikam nav nopietni noskaidrots. Pētījumiem zināmu pamatu varētu dot pats nosaukums „pasts“, kas radies no latīņu vārda „posita“, saīsināts uz „posta“ un no sākuma nozīmēja viētu, kurā pret noteiktu atlīdzību varēja zināmiem noteiktiem mērķiem dabūt kādu ziņnesi, zirgu jeb vāgus. Tāds konstatējums tomēr nav pietiekošs pasta jēdziena noskaidrošanai viņa tagadējā nozīmē, jo gadu simteņu attīstībā pasta darbība pārdzīvojuši

lielas pārvērtības, kamdēļ pareizāki būs, ja noskaidrosim tagadējo pasta darbību, lai izceltu viņas svarīgākās īpatnības, reizē ar to tu-vāk pieejot arī pasta jēdziena formulējumam.

Ja pilsonis kādu ziņu citam pilsonim personīgi nodot nevēlas, vai nevar — tas izdara to caur kādu trešo personu, jeb ziņ-nesi. Ja pilsonis nevar nokļūt uz citurieni kājām, jeb ar viņam piederošu personīgu trans-porta līdzekli — tam jālieto sveši transporta līdzekļi. Šādā pavisam vienkāršā veidā dau-dzus gadu simteņus norisinājās arī pirmatnējā

pasta satiksme. Tikai vēlāk, viduslaiku beigās atsevišķas personas, kā arī sabiedrības ar plašākām satiksmes vajadzībām agrāko gadijuma rakstura ziņnešu vietā ievada ziņnešus, kas darbojās jau kā amatnieki, savu eksistenci dibinot uz ziņu pārsūtīšanu. Tā radās valdnieku, klosteru, pilsētu un cunftu ziņneši-sūtņi. Satiksmē tagad jau varēja novērot zināmu regulāritāti; tomēr šie ziņneši kalpoja ne vispārības, bet gan atsevišķu personu un iestāžu vajadzībām. 16. g. s. beigās Vācijā ievada tā saukto Taksis pastu (Taxispost), kas bija jau pastāvīga, vispārībai pieticama sakaru iekārta, kurā nodarbojās ar rakstītu ziņu (vēstulu) pārsūtīšanu noteiktās stacijās, uz noteiktiem ceļiem, ar noteiktu pienākšanas un atiešanas laiku, pret noteiktu atlīdzību. Ar laiku šādu iekārtu ievada visās zemēs, pie kam pakāpeniski paplašinājās arī pasta darbība: uzņēmās ne vien vēstulu un ziņu pārsūtīšanu, bet arī naudas, dažādu mantu, naudas pārvedumu, čeku operāciju un c. uzdevumus, kurų skaits arvienu turpina pieaugt. Ar transporta veidu attīstīšanos arī pasts tos izlieto visā plašumā, cenšoties panākt iespējami lielāko pārsūtīšanas ātrumu. Ziņu pārsūtīšanā pēdējā laikā parādās arī tādi līdzekļi, kā tēlegrafs, tēlefons un radio.

No pievēstā apskata varam spriest, ka pasts ir vispārības ērtībai domāta, pastāvīgi pieejama iestāde, kas nodarbojas ar personu, ziņu, nelielu mantu paku pārsūtīšanu, kā arī ar naudas apgrozības darījumu kārtošānu, pie kam pasts dod iespēju izlietot savu iekārtu katram pilsonim, saskaņā ar likumīgiem lietošanas noteikumiem\*).

Mantu, priekšmetu vai rakstītu ziņu pārvadāšanas jeb transporta darījumus nokārtō tā pasta nozare, kurų sauc par pastu viņa tiešā nozīmē; šo pasta nozari apkalpo dažādi transporta līdzekļi, kā važonā, autobusi, dzelzceļi, tvaikoņi, aeroplāni u. c. Bez tam mums jāizšķir tā pasta nozare, kurā notiek ziņu pārraidīšana. Šo pasta nozari apkalpo tēlegrafa, tēlefona un radio iekārtas, t. i. iekārtas, kas noder ziņu pārraidīšanai no vienas vietas uz otru. No svāra ir tas, ka pie tēlegrafa lietošanas viņu lietojošās personas domu izteiksmē nekad nesasniedz adresātu oriģinālā, bet tā arvienu tiek pārvērsta zīmēs; nav no svāra, vai šīs zīmes domātas redzēi vai dzirdēi. Pēdējā laikā ļoti labs tēlegrafa raksturojums izteikts sekojošā definīcijā, kas saka, ka „tēlegrafs ir katra ierīce, kas ziņu pārraidīšanu dara iespējamu caur to, ka vienā vietā sakarīgā izteiksmē izveidota doma citā, attālākā vietā cilvē-

kam uztverami tiek atkārtota, neizdarot reizē ar to nekādas lietas transportu\*\*). Ziņu pārraidīšanas līdzeklis jeb veids te nav no svāra. To var attiecināt arī uz tēlefonu, jo arī tur mikrofonā ierunātie vārdi nenoiēt līdz klausītājam oriģinālā (kā skaņu viļņi), bet gan tos pārveido noteiktās kustībās, kurās tiek atkārtotās sarunas saņemšanas vietā, tās atkal pārvēršot par skaņām. Patiesībā tēlefons uzskatāms kā tēlegrafa veids. Te ietilpst arī radiotēlegrafs un radiofons.

Tāmdēļ, runājot par pastu vispārī, parasti zem nosaukuma „pasts“ saprot arī tēlegrafa, tēlefona un radioiekārtas. Tā piemēram, Vācijā ar nosaukumu „Reichspostministerium“ apzīmē ministriju, kurās pārziņā atrodas visās Vācijas pasta, tēlegrafa, tēlefona un radio iestādes. Dažās zemēs, turpretim, pastu mēdz iedalīt divās nozarēs: pastā un tēlegrafa, pie kam zem tēlegrafa saprot tēlegrafa, tēlefona un radio iekārtas.

**2. Pasta darbība valstī.** Kā jau minējam agrāk, pasts ir sakaru līdzeklis, kas nodarbojas ar ziņu un mantu nosūtīšanu vai ziņu pārraidīšanu. Viņa attīstība iet reizē ar satiksmes un vispār saimnieciskās dzīves attīstību un viņa nozīme atsevišķu personu, visas izdzīvotāju masas, visas valsts dzīvē ir milzīga. Ar pasta palīdzību tiek paplašināts to saimniecības subjektu darbības aploks, kurā atrodas viens ar otru preču apmaiņas attiecībās, kā arī tas iespaido cenu izlīdzināšanos\*\*). Izlietojot labi izveidotu pasta satiksmi ražotāji un patērētāji, bet galvenā kārtā viņu vidū tāji — tirgoņi izzina citu zemju apstākļus un katrs viņam vajadzīgos produktus iegūst tur, kur tos vislētāki var dabūt, bet ražotājs — pārdod tur, kur var saņemt augstākas cenas. Reizē ar to notiek cenu izlīdzināšanās. Jo labāka satiksme — jo plašāki iedarbojas viņas cenas nivelējošā īpašība, bet jo ātrāka satiksme — jo ātrāk izlīdzinās kāda vietēja nevienlīdzība cenas ziņā. Laba satiksme novērš arī nepareizus priekšstatus par patēriņu un krājumu apjomu, kas citādi arvienu stiprā mērā nepareizi iespaido cenas. Ar pasta un tēlegrafa palīdzību no visas pasaules iegūst ziņas, par sējumu stāvokli, ražas apmēriem, par tirgū izmestiem rūpniecības ražojumiem u. t. t.

Arī nākošo cenu izveidošanu labi noorganizēts pasts var iespaidot, jo ievācot ziņas par patēriņu un sagaidāmo ražu izved saimnieciskos aprēķinus. Tādā ceļā izveidojas pasaules tirgus cenas. Pateicoties pastam nodibinās drošas tirdznieciskās attiecības; gadījums un negodīgi panēmieni ar to tiek

\*) Dr. K. Binding, Lehrbuch des gemeinen deutschen Strafrechts. Bes. T. 1. 188. 1907.

\*\*) Dr. Emil Sax, Die Verkehrsmittel in Volks und Staatswirtschaft, Berlin, 1920. 104. 1920.

\*) Dr. jur. A. Niggel, Handwörterbuch des Postwesens, Berlin, 1927.

stipri ierobežoti un tirdzniecība vispārī iegūst godīgāku, solidāku pamatu. Ar pasta palīdzību iespējama tirdzniecisku darījumu noslēgšana bez personīgas satikšanās, kas pie lielākiem attālumiem uzskatāms kā ievērojams atvieglojums. Katru maiņas aktu starp dažādās vietās dzīvojošām personām tagad izdara vēstuļu vai tēlegrammu apmaiņas ceļā.

Organizēta sakaru tīkla vajadzība un nozīme priekš valsts ir neatsverama. Kārtīgi izveidotu satiksmi uzskata kā vispārības pirmo nepieciešamību. Vispārī pasts ir radies kā valdības un administrācijas ierocis; tādi paši pēc viņu atrašanas palikuši arī tēlegrafs, telefons un radio.

Sakarā ar visiem nievestiem anstākļiem nastu un tēlegrafu uzskata kā tautsaimniecības attīstīšanās līdzekli un kā vienu no svarīgākām valsts administratīvā aparāta sastāvdaļām. Tamdēļ šī nozare pa lielāki daļai netiek nodota privātās rokās, bet to izkoni un apsaimnieko pati valsts, uzskatot to kā savu regāliju, kurā nedrīkst iejaukties privātpersonas. Pie šīs atzinas valstis nenāca uz reizi, kamdēļ no sākuma tē bija pielaišta plaša privātiniciatīve, bet ar laiku gandrīz visas valstis atzina, ka valstij un vispārī tautai tas nav izdevīgi. Pat Amerikā, šnī privātiniciatīves un privātsaimniecības atziņu cietoksnī, pasts ir nozare, kuru izmanto tikai valsts, izņemot tēlegrafu, telefonu un radio, kuri atrodas privātsabiedrību rokās, bet zem valsts varas kontroles.

K. Putenis.

## PILSONU APLIKŠANA EIROPAS VALSTIS.

Eestī statistika jūlija un augusta mēn. bijētenā publicēts interesants apcerējums par pilsoņu aplikšanu Igaunijā un citās valstīs. Man tā iztīrījumā gribās sevišķu ievēribu griezt uz zemākā tabulā redzamo nodokļu politiku Eiropas valstīs, kurai ļoti liela nozīme tagadējā krīzes laikā, kad visas valstis kaujas ar budžetu deficītiem. Ir skaidrs, ka visvairāk cieš un cietīs tās valstis, kas savu saimniecību bāzējušas uz patēriņa nodokļiem, kas sakarībā ar algu ienākumu krišanos par 30%—40% ienāk stipri samazinātā skaitā. Sevišķi tas sakāms par muitām, kuru ienākumus visur ārkārtīgi reducējuši saimnieciskā ierobežošanās un preču starptautiskās apmaiņas sastīgums. Līdzīgi tas ir ar akcizēm un monopoljiem, kas atkarīgi no iekšējā patēriņa. To ienākumus gan cer atdzīvināt ar ārējās tirdzniecības piemaksām, tomēr šāds mākslīgs līdzeklis ilgākam laikam uzskatāms par stipri dārgu.

Mantas un ienākumu nodokļi stabilāki, ja vien pilsoni vispārīgi ir mantīgi un to ienākumu avoti drošāki kā darba alga. Tāpēc arī tās valstis, kas savus ienākumus galvenā kārtā bāzē uz šem nodokļiem, krīzi sajūt mazāk.

Kāds nu šeit ir Latvijas un Baltijas valšķu stāvoklis. Lai runā tabula:

## Nodokļu ienākumi Eiropas valstis %.

Valsts	Ienākumu un mantas nodoklis	Apgrozības nodoklis	Transporta u. c. nodokļi	Akcizes un patēriņa nod.	Muitas	Kopā	Uz 1 iedzīv. igauņu kronās
Anglija	55,0	4,4	0,1	23,2	17,3	100	273,—
Francija	31,2	38,2	4,6	16,9	9,1	100	155,07
Holande	41,9	9,8	—	36,3	12,0	100	113,—
Belģija	34,7	34,9	—	14,4	16,0	100	108,90
Norvēģija	28,7	2,4	1,7	29,7	37,5	100	101,60
Dānija	33,6	4,6	—	36,0	25,8	100	99,10
Zviedrija	27,6	9,1	—	36,5	26,8	100	93,30
Vācija	24,5	16,5	6,5	29,7	22,8	100	90,95
Čekoslovākija	18,7	25,7	6,1	35,2	14,3	100	65,57
Somija	25,0	11,5	—	9,6	53,8	100	59,—
Latvija	11,1	8,0	—	37,5	43,4	100	50,03
Igaunija	14,6	10,5	1,8	28,4	44,7	100	42,38
Polija	28,4	7,8	—	43,0	16,9	100	34,77
Lietuva	21,7	12,0	—	30,9	35,4	100	27,80
Bulgārija	23,0	14,3	—	32,6	30,1	100	22,62

Šī tabula sastādīta aplikšanas smagumā kārtībā. Izrādās, ka vislielākās publiskās nastas nes Anglija, Francija, Holande, vidējās ap 100 kronu uz iedzīvotāja Dānija, Vācija, Zviedrija, Norvēģija, 2 reiz mazākas, t. i. ap 50 kronu uz iedzīvotāja Čekoslovākija, Somija, Latvija un Igaunija, bet samērā mazas, no 20—30 kronu — Polija, Lietuva, Bulgārija. Par šiem samēriem nav ko debatēt. Tie atkarīgi no neskaitāmiem apstākļiem, kuru priekšgalā iet dzīves standarts un publiskās saimniecības attīstība, ko savukārt nosaka kultūras dzīve, politiskais stāvoklis, pilsonības vecums u. t. t. Tāpēc tuvāki apstāsīmiem tikai pie pašu nodokļu sadalījuma. Uz kā krit nodokļu nastas vairākums, uz darba vai mantas, kapitāla ienākuma vai patēriņa. Atkal jāiebilst, ka pareizi vērtēt šo aplikšanas politiku varēs tikai valstis ar puslīdz vienādu sociālu un saimniecisku stāvokli un tautas saimniecības vecumu. Nevar salīdzināt piem. Angliju ar Latviju. Pirmā pilsonība brīvi saimnieko jau no 13. g. simteņa, kamēr Latvijas valsts un tautas saimniecības pamati likti tikai 13 gadus atpakaļ. Daudz maz pareizi apvērtēt varētu Baltijas valšķu nodokļu politiku un varbūt vēl vienu — otru jaunāku zemi, teiksim Poliju, Bulgāriju, Čekoslovākiju. Tādām nolūkam pārveidosim minēto tabulu, apvienojot visas mantas ienākuma un kapitāla nodokļus vienā ailē un otrā patēriņa nodokļus, vai kā populārā valodā saka — tiešos un netiešos. Apgrozības nodokli, kas sevi ietver mantojuma, mantas atsavināšanas u. c. nodokļus, pievienosim mantas nodokļu ailei, bet transporta nodokļus — patēriņam, jo to objekts ir mainīgs. Aina nu būs šāda:

### Nodokļu samēri Eiropas valstīs %.

Valsts	Mantas ienākuma u.c. nod.	Patēriņa nodoklis	Kopā
Latvija	19,1	80,9	100
Igaunija	25,1	74,9	100
Norvēģija	31,1	68,9	100
Lietuva	33,7	66,3	100
Polija	36,2	63,8	100
Somija	36,5	63,4	100
Zviedrija	36,7	63,3	100
Bulgārija	37,3	62,7	100
Dānija	38,2	61,8	100
Vācija	41,0	59,0	100
Čekoslovākija	44,4	55,6	100
Holande	51,7	48,3	100
Anglija	59,4	40,6	100
Beļģija	69,6	30,4	100
Francija	70,0	30,0	100

Tā tad patēriņš aplikts visvairāk Latvijā, kurā stāv visas Eiropas priekšgalā. Tas augsto muitu un monopolu sevišķi degvīna iespāids. Tas pats sakāms par Igauniju, Lietuvu, Poliju. Arī Skandināvijas valstīs un Somijā diezgan augsti patēriņa nodokļi. Arī te attīstīts degvīna monopols un augstas cenas. Tāpat daudz dod muitas. Šo valšku monopolu un akcižu ienākumi svārstās no 30%—40%, bet muitu no 25%—40%. Izņēmums ir vienīgi

Somija, kurai samērā ar citiem nodokļiem, visaugstākie muitu ienākumi Eiropā (53,8%). Monopolu priekšgalā iet Polija tad Latvija, Zviedrija, Dānija, Čekoslovākija. Vispārīgi monopoli diezgan vienmērīgi attīstīti (no 20%—40%) un to svārstību amplitūdas nav tik redzamas kā muitām (no 10%—55%). Līdzīgi samēri patēriņa un mantas nodokļu starpā ir Vācijai, Holandai, Čekoslovākijai, Anglijai, Dānijai, bet uz mantas nodokļiem savus ienākumus bāzē Beļģija un Francija. Tās tad arī saimniecisko krīzi sajūt vismazāk. Interesants ir izvilkums tikai par Baltijas valstīm:

	*Muitas un ienāk. nod.	Patēriņa nodoklis
Latvija	19,1%	80,9%
Igaunija	25,1%	74,9%
Lietuva	33,7%	66,3%

Pēc tā ir skaidrs, ka krīze visasāk jāsajūt Latvijai kā tas arī laikam būs. Bez šaubām, saimnieciskai dzīvei atveseļojoties un tautas labklājībai pieaugot, mainīsies arī šās attiecības, kaut gan augstu patēriņa nodokļu laikā arī kapitāla un mantas uzkrāšana mazāk iespējama. Tomēr, cerēsim, ka patreizējā saimnieciskā krīze kaut ko darīs arī nodokļu politikas elastīgākā izveidošanā un dos taisnīgāku nastu sadalīšanu darba un kapitāla ienākumu starpā.

**Eriks Raisters.**

## Literāriskais stūritis.

V. Malvess

### Vecais Lukašs.

Kurš gan nepazīna labo pasta ierēdni, vectētiņu — Lukašu!

Vai bija tāds cilvēks, kas neapskauda viņa labo, tīro sirdi?

Likās, ka pats Dievs viņam dāvājis svētību.

Sādžā nebija neviena ubaga, kurū viņš neaplaimotu svētdienās pie baznīcas ar kādu artavu.

Nebija neviena bērna, kurū viņš nebūtu noglāstījis. Visi viņu mīlēja un sauca par labo vectētiņu Lukašu.

Rītos, kad viņš savas sievas Marijas Afanasjevas pavadībā devās cauri

sādžai uz pasta kantori, no visiem stūriem atskanēja mazo sveicieni:

„Labrīt, vectētiņ!“

Un viegli noglāstījis mazās, sprogainās galviņas, viņš gāja tālāk. Dieva pasaule viņam likās mīļa un svēta. Ar mūžīgi smaidošu, labsirdīgu seju viņš bija izgājis dzīvei cauri un kļuvis vecs.

Bēt nu pirmo reizi mūžā Lukašs bija nelaimīgs.

Bija atnākuši balti, balti Ziemas svētki. Jau sešdesmit piekto gadu viņš bija skatījis, kā tie atnāk, iepriecina un — aiziet. Savā mūžā viņš neatcerējās drūmākus Ziemas svētkus kā šos.



Ak Dievs! — Kāds sods bija uzvelts vecajam Lukašam! — Nelīdzēja ne Marijas Afanasjevas mierinošie vārdi, nedz patikami sicošais patvāris. Nekas vairs neiepriecināja veco Lukašu. Nepārtraukti bija jādōmā par rakstu, kas viņu uzaicināja pirmā janvārī ierasties priekšnieka kancelejā.

Savā mūžā Lukašs nebija saņēmis nekādus priekšniecības rakstus, un šis nekā laba nevēstīja. Varbūt prāts būtu mierīgs, ja Lukašs nebūtu redzējis gubernatora pavēli, ar kuŗu atcelti no amata visi tie, kas pēdējā gadā pielaiduši kļūdas aiz vecuma nevarības.

Un lūk — nabaga Lukašam bija viens gadījums.

Jau vairākas dienas pieturējās stiprs sals. Pasta priekšnieks bija izbraucis pie gubernatora un piekodinājis Lukašam izsūtīt pēc dažām dienām uz staciju zirgus, jo cerēja atgriezties jau pirms svētkiem.

Liels bija vecā vīra brīnums, kad kādu rītu pagasta vecākais ar saviem zirgiem pārveda gandrīz nosalušu, piedzērušos pasta priekšnieku. Tikai tagad Lukašs atcerējās, ka bija piemirsis zirgus izsūtīt. Kaulu sāpes un lielais saiss viņu bija paturējis gultā. Tas vēl nebūtu nekas, bet pensiju, kuŗa viņam likumīgi pēc dažām nedēļām pienāktos, par uzticīgi nokalpotiem piecdesmit gadiem, gubernators varēja vienkārši švītrot un tad — mūža vakars nabagu mājā.

„Ak Dievs!“ — nopūtās Lukašs un valgās acis novērsa logā, aiz kuŗa viegli vēji mētāja sniega pārslas...

Atausa skaidrs pirmā janvāra rīts. Marija Afanasjeva vēl ilgi noskatījās, kā pa dziļām sniega kupenām, aizgāja viņas vecais, labais Lukašs.

Vecam vīram ceļš likās smags un gurdens. Pirmo reizi mūžā viņš sajūta savādu nespēku.

Pasta priekšnieks jau bija piecēlies un gaidīja viņu. Lukašs, notīrījis sniegu no kājām, nedroši pavēra durvis. „Ak tu, mans labais, vecais Lukašs!“ — ieraudzīdams salīkušo stāvu, iesaucās pa-

sta priekšnieks.

„Nu, nāc, nāc, mans vecais, labais draugs!“

Lukašs neticēja savām ausīm: varbūt tā bija tikai maza viltība. Nedroši viņš apsēdās un nemierīgs vēroja pasta priekšnieka sirsni.

„Klausies, Lukaš, vai tu zini, kādēļ es tevi saucu šurp?“

„Jūsu labdzimtība, nezinu, domāju...“ pieceldamies mēģināja runāt vecais vīrs.

„Ak, Lukaš, sēdi, un nesauc mani šodien tā. Sauc tā, kā sendienās, kad bijām vēl bērni. Vai atminies?“

Lukašs, bridī padomājis, piekriņoši pamāja galvu.

„Bet nu klausies: tu esi novecojies, mans Lukaš, tu vairs neesi tas, kas biji un bez tam tu aizmirsti...“

„Izlūdzos piedošanu, jūsu labsirdība, apžēlojaties, mājās veca, slimīga sieva...“, bet ticat, spēks man vēl ir...“

„Nesaki vis, Lukaš, tā. Paskaties uz ceļu, pa kuŗu nāci, un redzēsi, ka sniegs no taviem soļiem rakstīt norakstīts.“

„Bet labdzimtība...“ pa grumbu pilno seju noritēja pāris asaru.

„Nerunā, Lukaš! Vai zini, ka šodien ir jaunsgads? Esmu tevi saucis šurp, lai tu nepiemirstu vecam draugam novēlēt laimes. Šaubījos, ka būsi piemirsis, tāpat kā zirgus atsūtīt.“

Vecais Lukašs atslīga krēslā. Aiz pārsteiguma sirds vai apstājās pukstēt. Ieliedams jaungada šnabi, priekšnieks turpināja:

„Redzi, Lukaš, vecuma dienās tev uzsmaidījusi laime. Mūsu gubernatoram paticis tev piešķirt pensiju — mūža maizi. Pats Dievs tevi svētījis, Lukaš. Bet nu uz to sadzersim!“

Lukašs piecēlās un negaidītas laimes apmākts, tikko varēja sasniegt priekšnieka roku. Pārsteigums bija tik liels, ka vecais vīrs bez samaņas nogāzās uz balti izberstās grīdas.

Kad pasta priekšnieks atsteidzās ar ūdens krūzi, vecais, labais Lukašs aiz lielās, negaidītas laimes bija — miris...



## Jautājumi un atbildes.

**Jautājums:** 1927. g. nostrādāju, bez pārtraukuma, no 22./VI. līdz 15./XII. ieskaitot, pa visām 136 d. kā praktikaants telegrāfa rajonā. Vai man pienācās 13. mēn. 2. puses alga un Ls 60,— Ziemassvētku gratifikācija? Attiecīgā apkārt-rakstā nav teikts, ka minētās piemaksas pie-nāktos tikai tiem, kas iestājušies darbā ne vē-lāk par 15./VI un izstājušies ne agrāk par 15./XII., bet gan prasīts, lai šajā laikā bez pārtraukuma nokalpoto dienu skaits būtu 135. Ja atlīdzība man pienākusies vai varu to vēl tagad saņemt?

Pag. montieris.

**Atbilde:** Saskaņā ar atalgojuma noteikumu 64. pantu, Jūsu prasība novēlota, ja arī tā pēc būtības būtu pamatota.

**Jautājums:** Pirms kara dienesta strādāju kā l. šk. asistents. bet tagad — kā pagaidu darbinieks. Vai mani pielaidīs pastmeistara pārbaudījumam?

Darbinieks.

**Atbilde:** Pie pārbaudījuma pastmeistara amatam Jūs pielaidīs.

**Jautājums:** Vai tehniķi provinces p. t. kantoros, ja viņi skaitās atsvabināti no kantoņa darbiem, var staigāt darba laikā pa konditorējām un atteikties no katra kantoņa darba, ja pašam darba nav un ja ir vajadzīgs bojājumu gad. nav atrodams?

Vai tehniķiem ir tiesība aizrādīt citiem darbiniekiem, ka viņš ir vecākais un likt rīkoties pretēji noteikumiem, ja pats nemaz noteikumu nezina?

Kā novērst tehniķa nevēlamu izturēšanos pret citiem darbiniekiem?

Uzglabājot savu velosipēdu kantoņa telpās, tehniķis sagādā caur to publikai neērības kā arī pienēsā ar dubļiem. Vai tas ir likumīgi?

Provinces asistents.

**Atbilde:** Iestādēs ar lielāku abonentu skaitu tehniķis mēdz būt atsvabināts no regulārām dežurēm pie komutatora, bet tas nenozīmē, ka tehniķis tad var staigāt bezdarbībā. Pastmeistaram tiesība viņu nodarbināt arī pie citiem kantoņa darbiem, kad viņš nav aizņemts ar tehniskiem darbiem.

Neviens nevar likt darbiniekam rīkoties pret noteikumiem.

Ja montiera velosipēds sagādā publikai kantoņa telpās neērības, tad tas tur nebūtu tu-rams.

Pastmeistars ir tiešais iestādes saimnieks, viņam jā rūpējas par iestādes tīrību un vispārēju kārtību; ja Jums kādas nesaprašanās, tad vispirms jāgriežas pie pastmeistara pēc jautājuma nokārtošanas, bet ja tur panākumu nebūtu, tad variet griezties pie departamenta.

**Jautājums:** Lūdzu paskaidrot, ja iespējams decembra mēneša žurnāla, vai par bojājumu novēršanu abonentiem, kuri atrodas ārpus 3 klm. rajona, pienākas braukšanas nauda?

Ja pienākas, kur lai griežas, ja pastmeistars neļauj resp. neļāva maršrutā uzrādīt, aizbīdinādamies ar B. N. I. Bez tam vēl piezīmēju, ka šāda kārtība ir ieviesta jau ilgāku laiku un par šiem bojājumiem, viņus novēršot, atlīdzību neesmu saņēmis 1 gadu.

—kl.

**Atbilde:** Noteikumos par atlīdzību valsts civilresoru darbiniekiem komandējumos, ir paredzētas darbinieka tiesības prasīt faktisko ceļa izdevumu atlīdzību par tramvajiem, kuģi-šiem, autobusiem un dzelzceļu. Pārējos satiksmes līdzekļus darbinieki var lietot ar priekšniecības piekrišanu steidzamos dienesta apstākļos. Vietējās iestādes visā Latvijas mērogā bojājumu novēršanu atzīst par steidzamu un atļauj montieriem resp. tehniķiem braukt ar važoni, vai personīgu velosipēdu, tomēr raugoties no valsts lietderības, pastmeistars var atzīt mazsvarīgākos bojājumus un sevišķi abonentu apskates, elementu nomaiņas u. c. par mazsvarīgiem dienesta apstākļiem, lai varētu maksāt braukšanas maksu; tādā gadījumā montierim jāiet ar kājām un ātrumam jābūt 4 klm. stundā. Maršrutu sastādīt pastmeistars nevar noliegt. Ja montieris atrod pastmeistara rīcību par nesaimniecisku, viņš var griezties ar sūdzību pie pastmeistara un pēdējam šī sūdzība līdz ar paskaidrojumu jāiesūta departamentam lietas izmeklēšanai.

## Vēstulnieks.

K. T. Ienākuši bija vairāki līdzīgi rakstiņi. Telpu trūkuma dēļ varējām izmantot tikai vienu.

E. D. M. Paldies. Palika rezervē.

M. Valdim. Jautājumu pašlaik nebūtu lietderīgi kustināt, jo tas varētu atsaukties uz

štātiem.

Šteig. Dažus dzejolišus pārstrādātā veidā varētu ievietot. Pagaidām palika rezervē.

R—s. Noderēs. Paldies.

D—pniekam un Strādām. Palika uz priekšdienām.

Atbildīgais redaktors: **I. Druviņš.**

Redakcijas kolēģija: cand. jur. **K. Putenis,**  
**I. Druviņš,**  
**J. Brūmēls.**

Izdevēja: **LATVIJAS PASTA, TELEGRĀFA un TELEFONA DARBINIEKU BIEDRĪBA.**

Grāmatu spiest. kooper. „Grāmatrūpnieks“, Rīgā, Pils ielā 14,

208  
208700

# Herderinstitut

---

Private Deutsche Hochschule  
ELISABETSTR. № 29.

Drei Abteilungen: 1. theologische, 2. rechts- und  
staatswissenschaftliche, 3. philosophische.

Frühjahrssemester vom 15. Januar bis 15. Mai, Herbst-  
semester 15. September bis 15. Dezember.

---

Kanzlei geöffnet von 11—1 Uhr und von  
5—7 Uhr.

# Koku zāgētava

---

## A. BĒRMANS

V E N T S P I L Ī

Kuldīgas ielā № 41. Tālr. 63.

# Pasta krājcase

pieņem beztermiņa noguldījumus sākot ar Ls 1,—  
un maksā par kapitālu 5% gadā.

Augļus aprēķina nevis par pilniem kalendāra  
mēnešiem, bet dienām un pieraksta tos kapitālam  
katra gada 31. decembrī. Krājgrāmatiņu papildu  
noguldījumiem un kapitāla daļu izmaksām var  
uzrādīt kuņā katrā pasta iestādē.

Visas iemaksas un izmaksasieraksta krājgrāmatiņā  
un tamdēļ pēdējā pie katras operācijas jāuzrāda.

**Pasta krājcasei 35.500 noguldītāji ar Ls 12.000.000,— kapitālu.**

**L. Firkser** Apavu nams  
Rīgā, Kaļķu ielā № 16. Tālr. 20486.

**J. Stepperman** Polsteru un dekorāciju darbnīca  
Rīgā, Andr. Pumpura ielā № 5. Tālr. 20074.

**J. Vanags** Dāmu un kungu konfekciju nams  
Rīgā, Brīvības ielā № 62. Tālr. 91755.

**Superfosfāta fabrika Milgrāvī pie Rīgas A/S.**  
Pilsētas kantoris: Rīgā, Pils ielā № 23. Tālr. 21755 un 32848.

**J. Preiss** Rīgā, Audēju ielā № 14. Tālr. 23947.

**Arturs Mednis** Rīgā, Centr. tirgū II. pāv. № 22. Tālr. 31371. Tek. rēķ.: pastā № 962  
Rīgas Pils. Disk. Bankā № 3910. Iekš- un ārzemju konz. Serl. Melnie ietri.

**B. Fogelmans** ĀDU SOMIŅAS PAŠU UN ĀRZEMJU RAŽOJUMI  
Rīgā, Aspazijas bulv. № 2. Tālr. 20248.

**Edgar Rede** Muzikāliju firma „Jul. Heinr. Zimmermann“  
pārstāvn. Šķūņu ielā № 15.

**The Union Gold Storage, Company, Ltd. London.** Angļu Akc. Sab.  
Rīgā, Andreja Salā. Tālr. 30821, 30279 un 31135.

**Latvijas Kugniecības Sabiedrība,** Pils ielā 6. Tālr. 33194, 34440 un 33293  
Telegr. adr.: Latship Rīga, Tv. „Gundega“, „Laimdota“, „Regent.“ Venecuēlas konsulats.

**A/S. A. G. Rūtenbergs,** Tab. fabr., Rīgā, Dzirnāvu ielā № 33.  
Tālr. 22233 un 22303.

Le 8700