



13 ФЕВ 1992

Elgavskis Zinietajs

ИЗДАЁТСЯ С 9 ЯНВАРЯ 1919 ГОДА

«ЕЛГАВСКИЙ ВЕСТНИК»

№ 20 (9798)

СРЕДА, 5 ФЕВРАЛЯ 1992 ГОДА

по подписке 8 коп.
ЦЕНА розничная 15 коп.

В ГОРОДСКОМ СОВЕТЕ

Постановления 15-й сессии

ОБ ИНДИВИДУАЛЬНОЙ ДЕЯТЕЛЬНОСТИ

С 1 февраля 1992 года наделять городское правление правом устанавливать патентную плату за индивидуальную деятельность в зависимости от уровня инфляции.

О ГОСУДАРСТВЕННОМ ЯЗЫКЕ

На основании статьи 6 Закона о языках Латвийской Республики Елгавский городской Совет народных депутатов постановил: считать, что в дальнейшем в переводах работы сессий Совета нет необходимости.

ОБ УТВЕРЖДЕНИИ ШТАТНОЙ ЕДИНИЦЫ РАДИОКОРРЕСПОНДЕНТА-ОРГАНИЗАТОРА

Драматические события в Республике в январе и августе минувшего года, а также напряженная ситуация, сложившаяся в экономике в городе и в целом в Республике, подтверждают необходимость расширения оперативной информации населения. Одним из таких путей является возобновление работы местной радиотрансляции в городе.

В целях обеспечения регулярных передач, включающих оперативную информацию и рекламу,

Елгавский городской Совет народных депутатов постановил:

1. С 1 апреля с. г. при канцелярии городского Совета ввести штатную единицу радиокорреспондента-организатора, определив 13 категорию квалификации специалиста. Коэффициент расчета тарифной ставки — 3,33.

ОБ ОБРАЗОВАНИИ ЕЛГАВСКОГО ГОРОДСКОГО ПРАВЛЕНИЯ ШКОЛ

На основании Закона Латвийской Республики об образовании от 19 июня 1991 года Елгавский городской Совет народных депутатов постановил:

1. На базе объединения образования создать правление школ.
2. Председателем правления школ назначить Гунту Аузу.
3. Членами правления школ избрать:

Алонза Строда — депутата по избирательному округу № 1.

Неллию Озолиню — депутата по избирательному округу № 77.

Павла Ивашина — депутата по избирательному округу № 89.

4. Поручить председателю правления школ Г. Аузу в соответствии с положением о правлении школ до 1 мая 1992 года образовать правление школ и пред-

ставить на утверждение правления Совета народных депутатов штатное расписание.

ОБ ИЗМЕНЕНИИ ТАРИФОВ В ГОРОДСКОМ АВТОТРАНСПОРТЕ

На основании постановления Совета Министров Латвийской Республики № 10 от 10 января «О формировании цен и тарифов на продукцию, товары и услуги»

Елгавский городской Совет народных депутатов постановил:

1. Внести дополнение в постановление 14-й сессии «Об изменении тарифа проезда в елгавском городском автотранспорте», установив плату за провоз багажа в автобусах общего пользования — 60 копеек за одно багажное место, если размеры багажа от 60x40x20 см до 100x50x30 см.

2. На основании Кодекса об административных нарушениях установить размер денежного штрафа за безбилетный проезд в пригородных автобусах — 50 рублей.

3. Наделить водителей автобусов правом продажи проездных талонов с наценкой в автобусах. Продавать не менее трех талонов сразу, за три талона — 2 рубля.

КОНКУРЕНЦИЯ ЕСТЬ

Во вчерашней газете мы рассказали о том, какой хороший магазин «Пие земниек», и высказали пожелание, чтобы таких магазинов в Елгаве было больше. И вот — как по щучьему велению — сегодня можем написать: есть еще один такой магазин.

Объединение крестьян района открыло второй магазин сельхозпродуктов по улице Сатикмес, 33, под названием «Лидумс» («Подсека»). Почему «Лидумс»? Потому что все начали с нуля: сами доставали оборудование, вложили свои средства, все делали своими руками.

Продукция в магазине продается по договорным ценам. Для крестьян это выгодно, так как деньги за проданную продукцию они получают там же, в магазине. Он открыт каждый день с 9.00 до 18.00 часов, в воскресенье — до 14.00.

И. КЕЗБЕРЕ.
Фото Г. ТИМЕРМАНСА.



К сведению населения ЕСЛИ ХОТИТЕ ВЕРНУТЬ ИМУЩЕСТВО

13 января 1991 г. по решению сессии Елгавского Совета народных депутатов создана объединенная комиссия — по денационализации и земельная. Председателем комиссии избран депутат Улдис Иванс, заместителем — депутат Станислав Стабуллиекс. Задача этой комиссии: реализовать законы «О земельной реформе в городах Латвийской Республики», «О возвращении домовладений законным хозяевам» и «О денационализации в Латвийской Республике».

Работу комиссии до сих пор тормозило то, что СМ и ВС Латвийской Республики не утвердили условия выполнения вышеупомянутых законов.

С учетом того, что этот процесс требует основательной работы, комиссия информирует, какие документы необходимо подать.

Во-первых, документы, удостоверяющие право владельца на домовладение и землю, являющиеся собственностью лишь до 21 июня 1940 года (полисы купли-продажи, наследства, страховой полис и т. д.). Если эти документы не сохранились, заинтересованное лицо должно сделать запрос о справке на эту собственность в Государственном архиве: г. Рига, ул. Слокас, 16.

Во-вторых, справку Елгавского городского бюро технической инвентаризации, г. Елгава, ул. Кришьяниса Барона, 17, оцен-

ке домовладения. Председатель комиссии господин Иванс рекомендует начать с этого документа, так как в нем может быть указана и дата национализации, номер акта и фамилия бывшего владельца.

В-третьих, выписку из документов национализации. Эту выписку можно затребовать в архиве в Елгаве, по ул. Лиела, 11, кабинет № 125.

В-четвертых, для наследников: документы на право наследия (свидетельство о смерти владельца, свидетельство о рождении наследника, если наследник изменил фамилию — документ, удостоверяющий это). Следует отметить, что в том случае, если о праве наследования заявляют внуки, им в первую очередь необходимо доказать право на наследование своих родителей, а затем свое.

В случае невозможности найти документы права определяет суд, в который обращается заинтересованное лицо.

Запрос необходимо подать председателю комиссии Улдису Ивансу (по улице Лиела, 11, кабинет № 210), документы о запросе на землю подаются члену комиссии Индре Кливе в комнату 9, кабинета 311.

Последний срок подачи документов — 20 июня 1992 года.

Внимание! Заявление на получение земли необходимо подать

и руководителям предприятий и организаций, всем, в чьем распоряжении имеются строения, дворы, производственные здания, гаражи и т. д. Это же следует сделать и различным обществам, которые используют городскую землю для выращивания овощей, строительства гаражей и т. д.

На сегодняшний день комиссия получила свыше 150 заявлений. Это небольшое количество, поэтому еще раз просим — не тяните, так как комиссия должна тщательно рассмотреть все ваши документы. Уже сейчас комиссия сталкивается с курьезными случаями. Так, наследник, проживающий в Канаде, подав запрос на дом по улице Пилс, не знал, что его владелец обанкротился в 1938 году, и его собственность перешла банку. В другом случае наследник подал запрос на собственность, которую хозяин продал в 1947 году.

В связи с тем, что многие документы пропали, председатель комиссии просит елгавчан, в распоряжении которых имеются старые карты, планы и другие документы, с помощью которых можно уточнить границы владений, нумерацию домов и названия улиц, ознакомиться с ними комиссию.

3. ЗЕПС.

Пресс-служба городского Совета.

Актуально ПРИВАТИЗАЦИЯ. ВЗГЛЯД РАБОЧЕГО.

Когда создавался Союз рабочих Латвии, я еще не представлял себе конкретно его деятельность. Единственное, что мне было абсолютно ясно — нельзя рабочему оставаться в роли безгласной скотины. А теперь мне понятна роль рабочего в начавшейся приватизации. Необходимо не допустить ту приватизацию, которую сейчас предлагают народу. По существу это та же коммунизация, власть имущие перенимают предприятия, предварительно доведя их «до ручки».

Да и какой рабочий в состоянии приватизировать предприятие? Во-первых, у рабочего нет миллионов, а потом — ему не хватает экономического образования.

И все-таки рабочего нельзя отодвигать на второй план, игнорируя его человеческие потребности, недооценивая его интеллектуальные способности, ведь именно его руками создаются материальные ценности.

В настоящий момент создается уникальная возможность приватизации снизу. Рабочий сможет показать, на что он способен. Только не надо предлагать здесь обществу с ограниченной ответственностью или акционерное общество. Проще всего начинать с приватизации рабочих мест.

Как автомобилист, я предлагаю такую приватизацию начать именно с автотранспорта.

Для начала имущество необходимо превратить в ценные бумаги (сертификаты) и разделить среди рабочих — в соответствии с отработанными годами. Затем заключается договор на определенное время. Работая на предприятии, рабочий выплачивает всю сумму стоимости рабочего места, в данном случае — автомобиля. Выплачиваются также налоги и услуги предприятию. Заработанные деньги должны быть на личном счету рабочего. Естественно, нет никакой необходимости сразу же облагать рабочего непосильными налогами.

При такой организации труда начнется конкуренция среди рабочих. Выдержат те, кто хочет и может работать. Год через два-три можно будет перейти к обществу с ограниченной ответственностью, а если возникнет необходимость — к созданию акционерного общества.

Безусловно, все хозяевами не станут, только конкуренция среди рабочих, а не продажа «денежному мешку» создаст условия для выяснения настоящего хозяина.

Сейчас экономика наша на дне. И только рабочий, у которого не связаны руки, в состоянии вытянуть ее из глубокой ямы.

А. ЛИТВИНОВ,
член СРЛ.

НЕВЕСЕЛЫЙ БАЛАНС

Меньше стало у нас еды, уменьшилось и количество посуды, выпускаемой на машиностроительном заводе. Невеселый баланс складывается из-за дефицита металла. Не хватает также пластмассы, комплектующих. Поэтому и план по товарам народного потребления за январь не выполнен:

их выпущено на 1 миллион 798 тысяч рублей при плане 3 миллиона 450 тысяч. В России занялись лицензированием, и заключение договоров на поставку сырья и материалов проходит в весьма сложных условиях. В январе работали в основном на материалах и комплектующих, кото-

рыми успели запастись в 1991 году. И план по основным показателям — выпуску смазочного оборудования и колесным тормозам — удалось выполнить. Справиться с заданием в феврале, считают заводчане, будет намного труднее.

Е. БЫКОВА.

7 февраля в 16.00 в зале завода стройматериалов и конструкций состоится встреча с депутатом ВС ЛР, председателем фракции НФЛ, председателем комиссии по иностранным делам Индулисом БЕРЗИНЬ-ШЕМ.

● Интервью

И У ЛЕСОПРОМЫШЛЕННИКОВ СВОИ ПРОБЛЕМЫ

О том, как идут дела в лесопромышленном хозяйстве, рассказывает его директор Янис Стрекалов.

— В прошлом году выработали 106,3 тысячи кубометров древесины, хотя предусмотрено было 135 тыс. кубометров. Последние годы зима неморозная, и поэтому вывезти древесину с мокрых деленок трудно. Прошлый год был первым после нашего разделения: теперь лесохозяйственники подчинены Министерству лесного хозяйства, а лесопромышленное хо-

зяйство — обществу производителей заготовок «Латвияс межс». Раньше нам помогали работники колхозов и совхозов. Они выработали 18 тыс. кубометров древесины. Мы оставляем хозяйствам из каждой 1000 кубометров вырубленного пиловочника 200 кубометров по установленным ценам.

Теперь цены на древесину образуются путем умножения поленной оплаты на коэффициент 3,4. Цена сосновых пней, диаметр которых на уровне груди 36 см, —

172 рубля, диаметром 80 см — 997 рублей или лиственницы диаметром 36 см — 175 руб., дубы, осины диаметром 44 см — 400 руб. В прошлом году за произведенный товар мы получили 12 миллионов 500 тысяч рублей, из них 2 миллиона 80 тысяч перечислили в бюджет как поленные деньги. В этом году план товарной продукции — 50 миллионов рублей. Но это не означает, что товара будет больше. Этот прирост создается за счет повышения цен.

В прошлом году мы много строили. На строительство истратили 1 миллион 514 тысяч рублей. Много перестроили для деревообрабатывающего производства, в этом году отремонтируем помещения для отдыха. Один из старых домов перестроили под двухквартирный.

В настоящее время наши люди более-менее обеспечены квартирами с правом выкупа. Начались переговоры о сотрудничестве с датчанами.

— Сейчас всех интересует, как елгавчане будут обеспечены дровами?

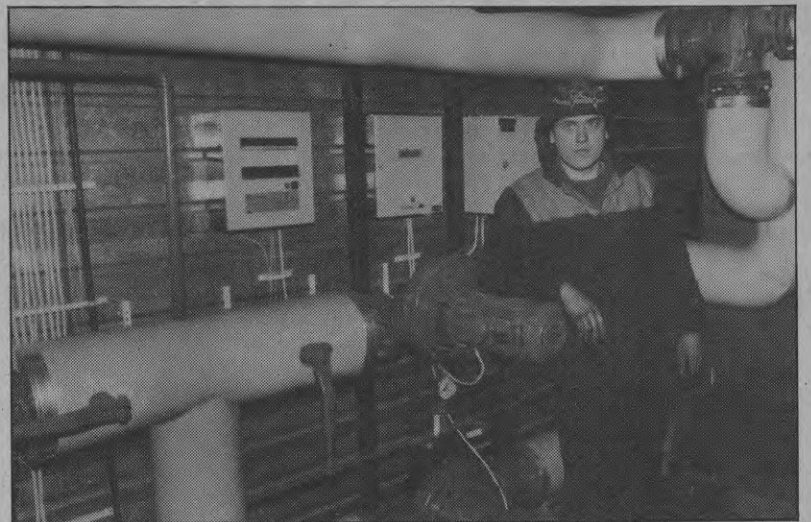
— Еще не известна цена на дрова. В прошлом году елгавчане получили 41 тыс. кубометров дров, в этом сможем дать только 9 тысяч. Многим нужно будет идти в лес и собирать валежник. Тем, кто желает, нужно обращаться в лесничество, где укажут место для заготовки дров.

— Но как их вывезти из леса? — С транспортировкой мы помочь не можем. Городу нужно подумать, как организовать службу, которая поможет вывозить дрова.

— Какова теперь цена досок? — Кубометр необпиленных досок — 1650 рублей, обпиленных — 1900. Цена паркета — 300 рублей за квадратный метр.

— Как вы обеспечены техникой? Где ее можно получить?

— Экспортируем лесоматериал в Финляндию и по бартерному обмену получаем мотопилы, запчасти к подвозчикам фирмы «Хусварна». Тракторные подвозчики старые, но валюты, чтобы купить новые, нет. Крутимся, как можем. Новые мы последний раз купили в 1989 году, и Россия с нас за запчасти и технику требует валюту.



— Коснулось ли вас сокращение штатов?

— В данное время нет рубшиков на Гарозском участке. В этом году в Елгаву ездят работать из Добеле. В штате администрации осталось только 24 человека, больше сокращать не можем. Бухгалтерская часть у нас компьютеризована.

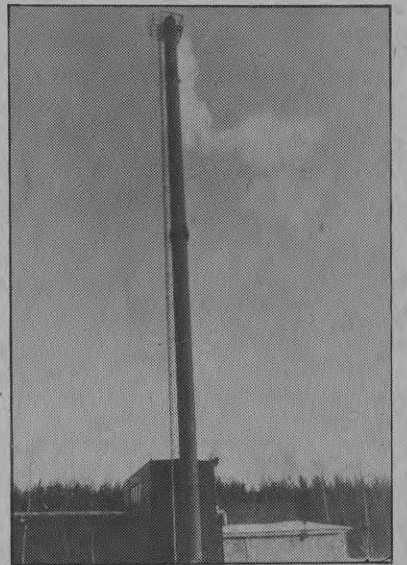
Хочу проинформировать, что в Бене от любого человека принимают на экспорт лесоматериал — ели, сосны, березы. У нас в качестве лесоматериала используют только ель. Правильнее было бы купить оборудование, чтобы древесину не нужно было отпавлять.

За сданную в Бене древесину мы платим валютой и импортными товарами. Мы также принимаем чурбаны для производства фанеры и спичек, лесоматериалы из ели, тарные чурбаны. Принимаем также кусты, различные отходы древесины. На них цена договорная.

— Что вы думаете об отделении лесохозяйственников от лесопромышленников?

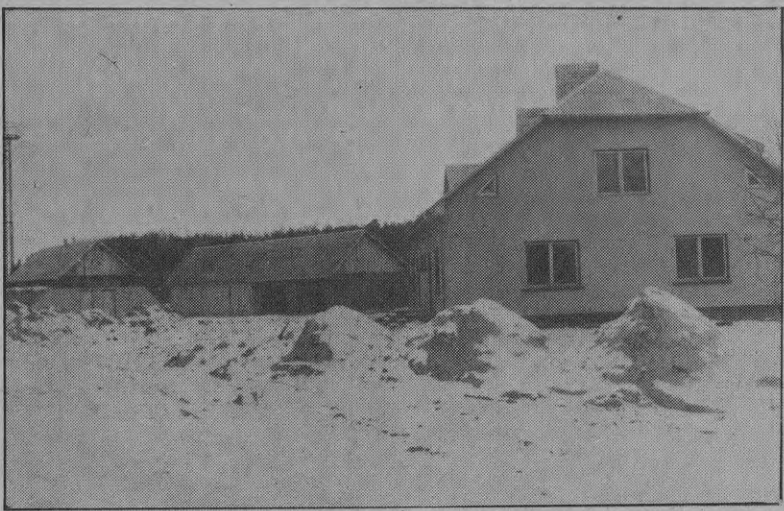
— Лесопромышленники этим не очень довольны. Происходит разбазаривание леса. Лесники теперь отвечают только за уход за лесом, а раньше они отвечали и за выработку.

Спасибо за беседу говорит Майра ДУДАРЕВА.



НА СНИМКАХ:

- В этом доме могут разместиться две семьи рабочих.
- В столярном цехе изготавливают топорнища, отделочные рейки.
- Илмар Босс заботится о том, чтобы в финской котельной все было в порядке.
- Эта небольшая, отапливаемая опилками котельная, греет весь Межциемс.



● Возвращаясь к опубликованному

«БЕСПРЕДЕЛ!»

— так называлась статья о том, как идет «приватизация» дома-амбулатории в «Авангарде» («Е. З.» № 4 за 1992 год). Как нам сообщили, решение о продаже коттеджа как незаконное было приостановлено до рассмотрения его депутатской комиссией и общим собранием бывших колхозников.

Однако вскоре после публикации в редакции раздался звонок — правление бывшего колхоза всем медицинским работникам выслало уведомления об увольнении. Вслед за этим нам пришло два письма, две точки зрения на проблему. Публикуем их сегодня, но полагаем, что точку в этой истории ставить рано.

Прочитав в газете «Елгавас зинѣтайс» от 8 января статью о доме в «Авангарде», я возмутилась.

Мой сын с семьей живет в «Авангарде». Пять лет тому назад сын подал заявление на строительство дома. Строил дом, сам ездил в Литву, где купил котел центрального отопления. По заказу невестки и сына были сделаны железные декоративные решетки для балконов. Дом достраивался, как вдруг пришел вызов в контору, где сообщили, что этот дом ему не дадут, пусть отказывается от него. Теперь сын просит, чтобы ему продали этот дом. Семья у наших детей немалая — трое детей, ждут четвертого. Разве это справедливо, что начальству во всем преимуществва? Мне кажется, мы так далеко не уйдем. Семья сына и без того уже пострадала. В 1987 году они потеряли 5-летнего сынишку, он утонул. Я считаю, что тут полностью виновато руководство колхоза, после этого они почему-то сразу смогли оградить водоем. Не достаточно ли творить зло?

Если было принято решение, то я думаю, нужно было продать дом тому, кому он был выделен, а не Валдмансам. Разве им четырехкомнатной квартиры на двоих недостаточно?

Поэтому я говорю, нет на земле справедливости, и, как мне кажется, никогда ее и не будет.

С уважением А. КУНИГА.

Если кто-то почешет то место, где у него чешется, нужно ли сразу же в этом усматривать определенный прогресс этого человека? И так можно было бы охарактеризовать конфликтную ситуацию в связи с планами перенести амбулаторию «Авангардса» в другое помещение.

Я возглавляю комиссию по социальным вопросам Сесавской волости. Поэтому руководил группой депутатов, которая ознакомилась с конфликтной ситуацией, о которой говорилось в статье «Беспредел!» («Елгавас зинѣтайс» от 8 января 1992 года).

Я знаю, как много наболевших вопросов у всех жителей волости ждет решения в ближайшем будущем. Практически, не работает телефонная связь и в связи с выявлением владельцев почту, телефон и аптеку приходится переводить в другие помещения, которые еще не построены, требуют ремонта и все местные дороги, есть свои нужды у образования, культуры, здравоохранения и охраны природы. Хочешь того или нет — приходится все эти нужды сравнивать с толщину волостного кошелька. Может ли волость откупить амбулаторию «Авангарда» и покрывать возрастающие расходы по ее эксплуатации, которые по расценкам нынешнего года составляют приблизительно 91 тысячу рублей, т. е., одну треть всего волостного бюджета 1991 года? Кроме того, здание на фотоснимке, помещенном в газете, блестит, но это не золото. Дом построен не очень качественно, не зря же оно стало амбулаторией лишь тогда, когда медреса Сильвия Чепаноне и другие авангардцы отказались от него. По этой же причине оно требует ежегодных ремонтов. Вряд ли район захочет возмещать все расходы, связанные с эксплуатацией амбулатории, так как здесь отсутствует логика. Почему Платонская или Вилдская волости должны покрывать расходы на лечение жителей «Авангарда»?

Людам амбулатория нужна, и, несмотря ни на что, волость должна бы взять на себя эту задачу, если только не появится другая возможность. На этот раз таковая имеется, перевод амбулатории во вновь обретенное волост-

ное помещение, которое до сих пор принадлежало институту защиты растений. Я подсчитываю все плюсы и минусы, которые даю бы такое перемещение. Новое помещение также находится в центре поселка, не меньше по площади, оно удобнее для пожилых людей, так как расположено на первом этаже и им не придется подниматься по скользким, покрытым линолеумом ступенькам на второй этаж, как сейчас. Ремонт нового помещения обойдется недорого, всю имеющуюся аппаратуру без особого труда можно подключить, так как там уже есть специальная электропроводка. Процесс перемещения непродолжителен и несложен. Помещения подключены к центральной котельной, и тем самым расходы на отопление сокращаются более, чем в шесть раз.

Минусы? Не будет возможности оборудовать мини-стадион, посмотреть на который приезжал едва ли не весь район. Если смотреть правде в глаза, и госпожа С. Чепаноне сама признает это, мини-стадион был бутафорским чудом, так как пациентам ни перед уколом, ни после него на велотренажере ездить не хочется, разве что какой-нибудь ребенок забежит побаловаться. Почему бы это удовольствие не отдать школе или детскому саду?

Эмоциональное сопротивление Сильвии переходу в новое помещение по-человечески понятно, с привычным всегда жалом расставаться, но это не аргумент. Единственный анти-аргумент, который превратит этот конфликт в скандал на уровне правительства

республики, будет факт (во что я лично не верю), когда не только специалисты редакции, но научная экспертная комиссия признает, что стены бывшего помещения лаборатории пропитались опасными для жизни человека ядами. В таком случае вопрос о переводе амбулатории будет отклонен без всякого обсуждения в волости, но вместо него у волости возникнет более серьезная проблема. Здание придется снести и найти виновных, которые возместили бы ущерб не только за утраченные материальные ценности, но и подорванное здоровье ранее работавших там и живущих за стеной людей.

Ничего другого аморального и угрожающего для сельчан в запланированных переменах я не усматриваю.

Во избежание недоразумений я полностью отмежевываюсь от процессов приватизации, упомянутых в статье «Беспредел!». Во-первых, этот вопрос не будет рассматриваться на сессии, во-вторых, возникшие вокруг него эмоции будут мешать объективному рассмотрению конкретного вопроса, в-третьих, у меня нет ни юридического, ни морального права вмешиваться в отношения колхозной собственности. С «грабителями» своей собственности или клеветниками им нужно справиться самим.

А. СТАШАНС, директор Сесавской девятилетней школы.

ХОЛОДНО НА ЛЕСНОЙ ОПУШКЕ, или РАССКАЖЕМ СКАЗОЧКУ С КОНЦА

На этот раз в пансионат «Земгале» позвало письмо. Одна старушка — не будем называть ее имени, потому что то, о чем пойдет речь, касается всех обитателей пансионата, — которая осталась одна, попала в пансионат. Провела здесь 6 месяцев. Здоровье ухудшилось. Еще и инфаркт, жизнь спас доктор Дзиркалис. Больная, как могла, написала письмо, потому что ей холодно. Да, спасибо доктору, спасибо тем, кто готовит хорошую еду, но холодно. Приходится жить на сквозняке. Иногда человек думает, к чему все это...

Много уже читано, слышано о пансионатах, этих печальных домах. Начиная с того, как там все прекрасно и как глупы старики и старухи, которые лучше будут нищенствовать, чем жить в пансионате, и кончая тем, что эти дома превратились в прибежище для отбывших наказание криминальных элементов, где они теперь правят. О «Земгале» в свое время и в нашей газете хватало восторгов: государство строит



красивый дом для ветеранов труда, чтобы на тихой лесной опушке они проводили солнечные дни старости. На полном государственном обеспечении. Без забот. И так далее.

И старому человеку нужен не только кусок хлеба. Это, может быть, нужно даже меньше. А вот где взять чувство независимости и тепла для тела и души?

В конкретной комнате, где живет старушка, написавшая письмо, край двери оббит, к наружной стене по ее просьбе прикреплено пластное одеяло (помог депутат). Можно с больной — вместе с ней в комнате лежит вторая — согласиться или не согласиться насчет сквозняка, который она чувствует. Однако мы знаем, и врач это подтвердил, что старые люди мерзнут больше. Что уж говорить о тех, кто не встает! Да, лимит на топливо сокращен. Во всех помещениях около 16—17 градусов. «Нужно 22 градуса, чтобы больным не было холодно», — говорит доктор. Одежда? Но сколько же можно накрыть? Действительно. И нет столько, сколько надо.

Поговорим о самом доме. В комнате, где между кроватями расстояние едва ли метр, окно прямо напротив двери. Можно, конечно, все закрыть, но на-

до же и проветривать. Думал ли об этом тот, кто это проектировал? Какие физиологические и психологические особенности учитывал, если даже туалет на 90 мест (здесь живут лежачие больные) запроектирован только один на весь этаж. «Нас не считают за людей». Что можно возразить? И люди, которые могут подниматься, стоят в общем ряду у той двери, в которую люди и джентльменам вместе входить непозволительно.

Эти проектировщики и строители, а также проверяющие, наверное, здесь поблизости так и живут. Заходят ли они когда-нибудь посмотреть, как функционирует то, что они построили на болоте? Здание осело, поэтому сигнализация не работает, не говоря уже о многом другом. Но из этого общежития выход у обитателей обычно только один. За все годы работы пансионата, может быть, можно было что-то пристроить, перестроить, чтобы людям было хоть немного удобнее. Наверное, и работникам было бы легче. Все это нельзя назвать иначе, как верхом советского мышления и деяний: сама застройка является основой того, чтобы здесь человеку не было хорошо, особенно, если он сам себе не может помочь.

Директор пансионата Гирт Винавс интересовался подобными учреждениями за границей. Например, на северном берегу Балтийского моря — каждого пенсионера обслуживают 1,5—3 человека. В «Земгале» на 80—90 лежачих обитателей — две санитарки. А всего в пансионате, где 310 мест, два врача, 16 работников среднего медицинского персонала и 36 санитаров. К тому же хорошо, если есть хоть половина штатов (исключая врачей). Удивительно ли, что в корпусе для лежачих специфический запах, что за утренним горшком приходят после обеда? Зарплата. Специфика работы. Все здесь таково, что могут выдержать либо самые самоотверженные, либо абсолютно равнодушные, которые даже могут сообщить, что не любят стариков. Тогда и случается, что обитателям за принятые ванны надо платить, что свой тощий кошелек (10 процентов от пенсии) нужно тщательно беречь. Опять одна санитарка уволена за грубость. Кого принять на ее место? «Мы надеемся на верующих», — говорит директор. — Иногда они приходят. Но нам нужно, чтобы устраивались на работу верующие люди, которые действительно хотят помочь своим близким». Нельзя сказать, что и среди других нет добрых сердец. Но факт остается фактом: в пансионат чаще идут искатели легкой жизни. Тем, кто здесь живет, от этого не становится теплей. В то же время и в Элгаве говорят о безработице. В пансионате не хватает чуть ли не половины работников. И опять нужно возвращаться к зарплате.

Директор озабочен материальным обеспечением. Я не знаю, насколько разумно используются средства. Но их сумма на полгода никак не отвечает росту цен. Может быть, второе полугодие будет лучшим, сомневается и надеется директор. Но, может быть, руководству пансионата нужно подумать о том, как пополнить средства. Как устранить ограничения, запрещающие това-

ры приобретать в любом магазине (где дешевле). Как показывать жизнь, спонсоры предлагают помощь там, где есть надежда себя рекламировать, куда уж там пансионату... А, может быть, все-таки?... Еще возникает вопрос, кому будет принадлежать пансионат? Министерству? Району? Как будто эти люди не отсюда же — из окружающих хозяйств, которые сейчас делают лан (не забыты ли увезенные в пансионаты ветераны?), пришедшие с городских предприятий? Кому бы ни принадлежал пансионат, они наши, и надо, чтобы мы об этом вспоминали не только по большим праздникам.

Молодые, полные сил, рвутся из общежитий. Здесь же старые люди попали в общежитие, которое сам директор называет приютом бедняков, имея в виду именно бытовую бедность, к которой приговорены эти люди. По-моему, никаких перемен в ближайшем будущем здесь не произойдет, разве что какой-то посланный Богом человек (предприятие) придет сюда со своим капиталом и все перестроит, переделает, чтобы было, как в нормальном государстве, или волости выделят по дому. Но старики и старухи живут там сегодня и ждут от нас тепла. Раньше дома для бедных были вблизи церквей. Я тоже помню, что пока там были обитатели (после войны уже не было), по воскресеньям, идя в церковь, мать брала с собой какое-нибудь угощение для тетушек. Заходили, взрослые разговаривали. Туда многие приходили. Эти тетушки, если так можно сказать, жили на краю дороги и не были отделены от здоровых людей. Так называемые пансионаты в советские годы построили на «тихих лесных опушках», вдали от жизни и людей. Но человек всегда жаждет человеческого общения.

Эта старушка из «Земгале» сказала: «Спасибо, что пришли поговорить. Приходите еще». Ни в чем практически ей я не могла, и этот миг был таким коротким, что о главном и не успели поговорить. Надеюсь, что встретимся еще. Быть одиноким среди людей — значит быть связанным. Кто-то громко протестует, другой смирился и больше не говорит. Иной в надежде ищет какую-нибудь ниточку, связывающую его с привычным, милым для него внешним миром. Примерно такими видит своих пациентов доктор пансионата. Он говорит: «Нужно, чтобы у каждого поблизости было 2—3 здоровых человека». У многих есть родственники, даже дети и внуки. Приходят. Когда такой умирает, хоронят. Но если есть кому похоронить, почему некому старика содержать, ухаживать за ним до этого момента? Причин много. А в действительности? Эти старички, которые живут в тесноте, когда у товарища по комнате наступает последний час, не за что не хотят отдать его в палату «интенсивной терапии».

Возьмем саночки и поедим за своими стариками. Расскажем сказочку с конца. Даже если бы так случилось, это не всем бы помогло. Нам нужно найти совсем другой подход. Чтобы покосившийся фундамент не становился причиной неверных действий. Надеюсь, разговор на эту горькую тему продолжится.

М. ЛЕНИСЕ.
Фото М. ДУДАРЕВОЙ.

5 февраля — день памяти высланных РЕПРЕССИИ ПРОДОЛЖАЮТСЯ

О своей судьбе рассказывает бывшая репрессированная Аустра Нинарте



«Утром 2 февраля 1945 года меня арестовали. В этот день от сахарного завода отправился первый эшелон с репрессированными. Меня отправили на третьем.

Я жила вместе со своей матерью. Отец уже умер. Матери принадлежал хутор «Роткални» в Вецсвиллауке и 34,4 гектара земли. Я была айзсаргом. Это и было моим преступлением, за которое отправили в фильтрационный лагерь. Мать после того, как меня вывели, выгнали из дома. Хорошо, что соседи приютили.

Вначале меня привезли в сельсовет. Там уже были люди. Через два дня нас посадили в подвалы и накрыли брезентом, чтобы мы не видели, куда нас везут. Потом поместили в подвалы и не давали ни пить, ни есть. Через несколько дней погнали на станцию к сахарному заводу. Пожилые люди в бессилии падали на землю. В лагере на сахарном заводе было много народа. Спали мы на полу. Поздним вечером на шестнадцатый день всех нас согнали в вагоны. Есть и пить было нечего. Одна бабушка из Платоне кормила нас сушеными яблоками, это было единственное пропитание. С окон мы соскребали снег, потому что очень хотелось пить.

Приехали в Башкирию. Лагерь был недалеко от Уфы. Нас повели в баню, но когда мы оттуда вышли, все наши ценные вещи и одежда исчезли. Вместо них дали кое-какие тряпки. Потом повели в бараки, которые были полны блох. Холод здесь был такой, что ресницы слипались. Нам нужно было копать землю. Вырыли столько, что только курица могла уместиться. Мертвых не хоронили, а просто отвозили в лес. Летом нас увезли на Северный Урал. Там хотя бы голод

няя смерть не грозила. Позднее 59 человек переслали еще дальше. Нужно было копать картофель. Начальником лагеря был латыш — Бумберис. Он жил здесь со времен первой мировой войны. Сюда была вывезена и его двоюродная сестра Ольга Ваннаге. Тогда он и стал хлопотать о нашем возвращении домой. Оставшиеся из 1119 человек 309 стали готовиться к отъезду домой. В ноябре 1945 года я приехала в Латвию. Отправилась в Вецсвиллауку к матери. Потом легла в больницу, так как здоровье было сильно подорвано.

Долго не могла получить паспорт. Место работы тоже приходилось часто менять, потому что при малейшей зацепке меня просили уйти. Мать скоро умерла, осталась я совершенно одна. Тяжелое и гнетущее это было время. Все эти годы я была словно скована, постоянно могла услышать упрек. Жизнь прошла, ничего не достигла. Теперь хочу хозяйничать в доме родителей, но и его было нелегко получить. Вернули только через суд. Директор хозяйства даже не явился на суд, так как у него не было никаких документов, удостоверяющих, что дом был продан хозяйству. Этот хутор нашему роду принадлежал триста лет.

Теперь же амбар полуразрушен, хлев снесен, а сколько сельскохозяйственной техники мы оставили! Хотя бы один трактор вместо нее дали... И с предоставлением земли тянули. Но у меня есть сын, и мы хотим здесь работать. Мы договорились о зерне, вырастили картофель, заключили договор на покупку скота, но все время тянут с возвращением земли. Этот бюрократизм мешает работать и жить. Есть прекрасные законы, мы же, как были, так и остаемся репрессированными».

М. ДУДАРЕВА.

Историческая память

ЧТО МЫ ЗНАЕМ О НАШИХ ЗЕМЛЯКАХ

(Продолжение. Начало в № 176 за 1991 г.).

Юлий Волдемар ФЕДЕРС — родился 19 июня 1838 года в Кокнесе. Учился в Риге в Домской школе, в частной гимназии Бергмана, в Академии художеств в Петербурге, в Брюссельдорфе у Дюкера. Был учителем в Элгаве, в Белгороде, Петербурге. В 1874 году на выставке в Лондоне за картину «Лес после бури» награжден серебряной медалью и выбран членом Лондонской академии. В 1893 году получил звание академика в Петербурге.

Пейзажист-реалист, умер 19 июня 1909 года.

Петерис ФЕДЕРС — архитектор, родился в Казани. 17 июля 1868 года. Окончил Петербургскую академию художеств. Был лектором в политехникуме, позднее профессором кафедры архитектуры и городским архитектором Варшавы. Профессор Латвийской академии художеств со дня ее основания. Среди множества работ — и реставрация Элгавского замка. Был председателем технического Комитета братских кладбищ. Умер 8 ноября

1936 года и похоронен на Лесном кладбище в Риге.

Эрик Мартиньш ФЕЛДМАНИС — родился 12 сентября 1884 года в Элгаве. Окончил Элгавскую гимназию, Дерптский университет, был офицером, помощником присяжного адвоката, прокурором Элгавского Окружного суда, судьей и председателем этого суда, в 1920 году военный министр. Был послом Латвии в России. Написал книгу «Элгавский Окружной суд в 1918—1938 годах». Награжден Трехзвездным орденом.

Вопрос о трансляции решит суд

Пресс-служба Министерства юстиции Российской Федерации заявила, что, в случае если судебный процесс по делу о ГКЧП будет открытым, только суд вправе решить вопрос о его трансляции по телевидению.

Заявление пресс-службы последовало в связи с решением совета блока парламентских фракций демократической направленности Верховного Совета Российской Федерации поддержать обращение телекомпаний из США «Courtroom TV Network» о предоставлении ей права прямой трансляции судебного процесса.

«Интерфакс».
(«Независимая газета»).



Подрастала я у матушки, набираясь разума...
Фото Р. КОКИНА.

● Перепечатка ОТРЯД ОСОБОГО НАЗНАЧЕНИЯ № 41

24 января 1992 года исполнилось 50 лет со дня начала первого из известных нам вооруженных восстаний заключенных ГУЛАГА.

Оно произошло в Воркутинском исправительно-трудовом лагере НКВД (в дальнейшем Воркутлаг). После его подавления еще долгие годы среди заключенных ходили легенды о боях и победах повстанцев.

Вместе с тем это восстание послужило для НКВД отправной точкой для создания множества липовых дел о повстанческой организации в Воркутлаге, имевшей свои группы во многих его отделениях. В результате выколачивания из подследственных нужных следствию показаний были арестованы и расстреляны десятки невинных людей.

Перед нами — Обвинительное заключение по следственному делу № 785, утвержденное 9 августа 1942 года прокурором Коми АССР Фотиевым, в котором по дням расписан весь ход этого восстания. Посмотрим эти страницы*:

«...24 января 1942 года в 16 часов дня заключенные отдельного лагерного пункта «Лесорейд» Воркутинского Исправительно-Трудового лагеря НКВД во главе вольнонаемного начальника лагерного пункта — Ретюнина Марка Андреевича (ранее судимого за бандитизм к 10 годам лишения свободы) подняли вооруженное восстание против Советской власти...»

24 января (в субботу) 1942 года начальник лагпункта — руководитель вооруженного восстания Ретюнин через заведующего баней, заключенного — участника восстания ЛЮ-ФА передал распоряжение военизированной охране лагпункта всех бойцов вести для мытья в баню, предупредив, что баня будет работать только до 17 часов. Получив та-

кое распоряжение, стрелки охраны, свободные от наряда, пошли все в баню.

Будучи уверен, что стрелки моются в бане и не смогут оказать быстрого и активного сопротивления, Ретюнин с группой преданных ему заключенных, вооружившись разным холодным оружием, принялись за разоружение охраны и вооружения заключенных. Первым был разоружен стрелок охраны Букреев И. М. на вахте зоны лагпункта заключенными Зверевым и Пашкевичем.

...Зверев и Пашкевич с группой заключенных — Дунаевым, Абакьяновым, Цветковым и другими совершили нападение на казарму охраны, где, обезоружив дежурного по казарме стрелка Батыгина, зверски убили стрелка Дьячкова и ранили Попова, сделавших попытку к сопротивлению, захватили при этом 12 боевых винтовок, 4 револьвера системы «Наган», 1682 штуки боевых патронов винтовочных, 105 патронов нагановских и т. д.

Захватив оружие и вооружив заключенных, Ретюнин под угрозой применения оружия вывел из бани всех стрелков охраны, а вместе с ними и обезоруженных на вахте стрелков, загнал их в овощехранилище, запер на замок и выставил охраняющий их пост из заключенных — повстанцев Лаптева М. Н. и Мартюшева В. О.

Расправившись с военизированной охраной лагпункта, Ретюнин с группой вооруженных заключенных повстанцев открыл зону лагпункта и предложил всем заключенным, желающим принять участие в вооруженном восстании, примкнуть к восставшим... (Продолжение следует).

(«Независимая газета», 23.01.92 г.).

● Балтийский меридиан

СОЗДАНА ЧРЕЗВЫЧАЙНАЯ ЭКОНОМИЧЕСКАЯ КОМИССИЯ

ВИЛЬНИУС, 3 февраля. (ЛЭТА — БАЛТИЯ). Чрезвычайная экономическая комиссия создана в Литве. Она предложила ускорить введение в республике собственной валюты и образовать торговые представительства в крупнейших городах Российской Федерации, а в важнейшие промышленные центры Украины и Казахстана немедленно направить группы своих специалистов, которые занялись бы на месте оформлением лицензий на отправку продукции в Литву.

По мнению членов комиссии, в сложившейся крайне сложной экономической ситуации в целом в бывшем Советском Союзе не до конца используются возможности открытого недавно в Вильнюсе международного конгресса бирж, в который входят и Российские биржи. Тем более, что в ближайшее время правительство России собирается принять решение, согласно которому для биржевых сделок нужны лишь лицензии, однако квоты на вывоз продукции применяться не будут.

ОЛИМПИЕЦ ЖИВЕТ В ВИЕТАЛВЕ

АЙЗКРАУКЛЕ, 3 февраля. (ЛЭТА). Единственный включенный в Олимпийскую сборную Латвии лыжник — бегун на длинные дистанции, который поедет в Альбервилль, живет в Виеталве Айзкраукльского района. Это — Янис Херманис, шофер из местного совхоза. Он самостоятельно готовился к отборочным соревнованиям, весь спортивный инвентарь купил на собственные деньги.

Янис, конечно, благодарит и спонсоров, выделивших деньги на поездку на отборочные соревнования. Это сделали хозяйства «Виеталва», «Одзиена» и Плявинский участок Северо-Восточной электросети. На вопрос, мечтал ли он попасть на Олимпийские игры, Янис ответил:

— Таких мыслей не было, так как Латвия была еще не свободна, а «вклинилась» в Олимпийскую сборную СССР было невозможно из-за огромной конкуренции.

ДЕНЬГИ ЖДУТ ХУТОРЯН

ТАЛЛИНН, 3 февраля. (ЛЭТА — БАЛТИЯ). Эстонские крестьяне не спешат брать кредиты. Специально на кредиты в республике было предусмотрено год назад 90 миллионов рублей. Взятые средства, как предполагалось, крестьяне могли бы потратить на покупку сельскохозяйственной техники.

Однако этой возможностью фермеры практически не воспользовались. Из всей суммы за прошлый год взята только девятая часть — 10 миллионов. Возможно, потенциальных заемщиков останавливают трудности с получением техники за рубли или страшит нерешительная политика в области приватизации земли.

УТОЧНЕНИЕ

В информации «Свидетельство является документом» («Елгавас зинотājs» от 1 февраля 1992 г.) в третьем абзаце рекомендуется гражданам ЛР, которые свидетельств уже получили, прийти в паспортный стол Комитета граждан и сообщить сведения о прописке.

Время работы Комитета по вопросам получения свидетельств: по понедельникам, средам, пятницам с 14 до 17, по субботам с 9 до 14 часов.

И. о. редактора А. РОНЕ

ОБЪЯВЛЕНИЯ • ОБЪЯВЛЕНИЯ

РАЗНОЕ

Елгавский городской финансовый отдел напоминает всем организациям, учреждениям, обществам, кооперативам, фирмам, пользующимся городской землей, что они должны в срочном порядке представить расчеты (ф. 10) по исчислению и уплате земельного налога по состоянию на 1.01.92 г. В соответствии с Законом Латвийской Республики от 23.12.91 года «О дополнениях в Законе Латвийской Республики», «О налогах и сборах в ЛР» земельный налог исчисляется за период до 1.07.92 г. с применением ставки 1,60 руб. за 1 кв. м. Сроки уплаты — до 15 февраля и до 15 мая с г. равными долями. За несвоевременное представление расчета ф. 10 взимается штраф в размере 10 процентов с суммы налога. За каждый день просрочки уплаты налога взимается пеня в размере 0,5 процента с суммы налога.

К сведению индивидуальных пользователей городской земли: срок уплаты земельного налога в 1992 году до 10 мая, согласно платежным извещениям, которые будут высланы на дом. Неуплата налога будет рассматриваться комиссией по приватизации городской земли как отказ от ее использования.

Городской Совет до 1 марта с. г. будет рассматривать заявления о пересмотре ставки налога в индивидуальном порядке. Дополнительную информацию можно получить по телефону 20452, ул. Лиела, 11, каб. 314.

Дошкольное учреждение № 37 предлагает семьям государственного предприятия «Латвияс дзелзцельш» Елгавского участка записывать детей в следующие группы:

общение на русском языке — общего типа, семейная (с 2 до 6 лет), неполного дня (2-разовое питание); на латышском языке, на украинском языке, на белорусском языке, на литовском языке (при условии соответствующего общения в семьях на данных языках).

Детям предоставляются — танцевальный зал, спортивный зал, бассейн, художественная комната, игровые комнаты. Условия пребывания детей в детском учреждении приближены к домашним.

Направление воспитания детей — народные традиции и культура экологии.

Дети доверяются высококвалифицированным воспитателям не ниже 14-й категории. По желанию семьи дети смогут общаться со священнослужителем.

Все услуги детского сада входят в плату семьи за посещение ребенком детского сада. Для других организаций услуги платные.

Администрация детского сада № 37 приглашает откликнуться национальные общины, частных лиц, кооперативы, индивидуальные и государственные предприятия, фермеров для спонсорства данных групп.

Адрес детского сада № 37, ул. Яня, 4, справки по телефону 24449, к заведующей. Запись детей и заполнение анкет для семей начинается 2 марта.

Любители волейбола и поклонники активного отдыха! Добро пожаловать, независимо от навыков игры, возраста и пола.

8 февраля с 10.00 в Дом спорта КНС (ул. Райня, 6) на мероприятии ДНЯ ВОЛЕЙБОЛА

В программе каждый сможет найти что-нибудь в соответствии со своими способностями и интересами:

- конкурсы элементов волейбола,
- волейбол сидя,
- пляжный волейбол (2:2),
- волейбол ветеранов (3:3), (4:4) и т. д.

Комиссия по приватизации колхоза «Росме» сообщает, что собрание по утверждению расчетной доли капитала и преобразования хозяйства состоится 27 февраля с. г. в 10.00 в Елгавском районном Доме культуры, по Добельскому шоссе, 100.

Приглашаем принять участие всех владельцев расчетных долей или их прямых наследников, имея при себе паспорт и доверенность. Начало регистрации участников в 9.00.

С проектами документов, необходимых для расчета долей капитала и преобразования хозяйства, можно ознакомиться в конторе колхоза «Росме».

Телефоны для справок: 52167, 52166.

В Доме спорта «Даугава» (ул. Райня, 6, третий этаж) в выходные и праздничные дни в 13 часов проводятся платные занятия по нову и бильярду.

Добро пожаловать! Для начинающих гарантируется обучение специалиста.

Утеряны документы. Нашедшего за вознаграждение прошу сообщить по телефону 27246.

ПОКУПАЮТ

мотопилу или кусторез «Husqvarna», новый или малопользованный холодильник, плитку и сантехнику.

Тел. 25624, в рабочее время. сено, зерно, кормовую свеклу.

Тел. 23512, с 20 до 22.

ПРОДАЮТ

кирпич калининский и завода «Спартак».

Тел. 23512, с 20 до 22.

за валюту ВАЗ-2104 1985 года выпуска в хорошем состоянии или меняют на АУДИ или опель.

Тел. 23855, с 10 до 16.

щенков овчарки.

Обращаться: Елгава, 4-я линия, 66.

старинный печной кафель фирмы «Пауль Боехм» и старинную белую ванну (180x80).

Тел. 28088.

МЕНЯЮТ

однокомнатную кооперативную квартиру на дом или на 3-комнатную кооперативную квартиру с доплатой.

Тел. 46964.

2-комнатную квартиру со всеми удобствами (комнаты смежные) на 2-комнатную квартиру с изолированными комнатами.

Обращаться: ул. Католю, 15-17, после 18.

2-комнатную квартиру в Калининграде на однокомнатную в Елгаве.

Тел. 23266.

ковер 1,5x2,5 м на одноцветный палас 3x4 м.

Тел. 28436, днем.

СДАЮТ

жилплощадь для мужчины или студентов за помощь по хозяйству.

Тел. 23512, с 20 до 22.

СНИМУТ

квартиру или дом с удобствами.

Тел. 27335 (по рабочим дням), с 10 до 19, спросить Лену.

СОБОЛЕЗНОВАНИЯ

«Птицы перелетные, трубя, понесутся на пиры весною, Станут звонко выкликать тебя, — Только ты ответишь тишиною».

С. Ф. Барда.

Разделяем тяжелую утрату и глубоко скорбим вместе с Марией Григорьевной Калнс в связи со смертью мамы.

Коллектив Елгавской ГПМК.

«Он был из тех, кому всегда дано Из чаши жизни горестно и жадно Пить не раздумий терпкое вино, А свежий ветер жизни неоглядной».

Р. Рождественский.

Коллектив Елгавского кожевенного завода выражает глубокое соболезнование Зое Васильевне Дзалбе в связи с безвременной смертью мужа.



Jelgavas Zinotājs

ИНДЕКС
68158

Газета «Елгавас зинотājs» («Елгавский вестник») выходит по вторникам, средам, пятницам, субботам на латышском и русском языках. Тираж 26075 экземпляров (на латышском — 17426, на русском — 8649). Зак. № 146.

Набрано и отпечатано в Елгавской типографии производственного объединения «Полиграфист», 229600, г. Елгава, ул. Райниса, 27. 1-й л. Рукописи не рецензируются и не возвращаются. Лицензия — 0622.

Офсетная
печать.