



Елгава и зинётайс

ИЗДАЁТСЯ С 9 ЯНВАРЯ 1919 ГОДА

«ЕЛГАВСКИЙ ВЕСТНИК»

№ 51 (9829)

ПЯТНИЦА, 3 АПРЕЛЯ 1992 ГОДА

по подписке 8 коп.
ЦЕНА розничная 15 коп.

В городском Совете ИНТЕРВЬЮ С САМИМ СОБОЙ

Я не являюсь членом городской управы, но присутствовал на сессии Совета в качестве депутата, представляя свой избирательный округ № 19 в отделении НФЛ.

— Какое важное решение вы приняли и чем вы удовлетворены?

— Наконец-то, когда мы уже протянули три месяца, приняли документ наших дальнейших действий — городской бюджет на первое полугодие.

Я доволен тем, что мы выходим в мир и сможем освоить полнейший для нас опыт, что не останемся наедине с бесстыдством высшей власти и институтов управления. Я имею в виду вступление Елгавы в союз самоуправлений.

Депутаты не забыли полностью о своем долге перед народом и отправили на проверку расчеты оплаты за пользование питьевой водой и канализацией. Управа должна прийти к договоренности с ЛСУ о проведении платной экспертизы.

Депутаты думают не только о желудках елгавчан, но и о милосердии и душе. Из найденных комиссией общественной безопасности накопленных выделены средства «Стабурадз», Обществу инвалидов, камерному оркестру и театру.

Следует также добавить, что была создана ревизионная комиссия, которая последит за целесообразным использованием этих средств.

— Что тревожит?

В городе сложилась такая ситуация, что некоторые организации в целях выживания в нынешней экономически сложной пери-

од, пытаются вынудить Совет содержать их, вместо того, чтобы самим работать и зарабатывать. Я имею в виду автобусный парк и водопроводно-канализационное хозяйство. Нельзя требовать от горожан содержать безработных автобусного парка, вель у его руководства нет даже концепции завтрашнего дня. Нельзя принимать какие-то абстрактные, навязанные елгавчанам 23 ведра воды в сутки, что позволило бы господину Лайзансу получить по 18 рублей в месяц с каждого.

Беспокоит дороговизна жизни в Елгаве в сравнении с другими городами в Латвии.

Неприятно попустительство городской управы в отношении с Советом. Не создана комиссия по проверке организации труда автобусного парка. Превысив полномочия, автобусный парк повысил оплату за проезд в городском транспорте, хотя этот вопрос не был представлен на утверждение сессии.

Я лично считаю, что вопрос о государственном языке занимает правление как и предложение о создании инспекции. Неправомерна навязанная управе связь этого вопроса с муниципальной позицией.

— Пожелания?

— Сессии проводить в выходные дни. Это, возможно, позволило бы всем депутатам освободиться от различных рабочих обязанностей или же оказаться, как поступают некоторые честные депутаты.

Д. ПЕЙПИНЫШ,
депутат городского Совета.

Актуальное интервью СЕБЯ КРЕСТЬЯНИН ПРОКОРМИТ...

Председатель земельной комиссии Аусмской волости Марите Вигуле ответила корреспонденту на некоторые вопросы о предстоящем севе.

— Госпожа Вигуле, чем вы сможете помочь нынешней весной тем, кто начинает прокладывать первую борозду?

— Этот вопрос, конечно, следовало бы задавать председателю волостной управы. Знаю, что состоялось специальное заседание управы о проведении посевных работ, на сегодня заключены договоры с левыми обществами, находившимися на нашей территории, которые обязались оказывать техническую помощь новохозяевам. Платную, конечно, и после того, как выполнят все весенние работы на своих полях.

— Не означает ли это, что новохозяева будут сеять в худшие

агротехнические сроки?

— Думаю, что нет, поскольку руководители левых обществ доброжелательно относятся к новохозяевам. Например, председатель левых обществ «Зиедкалне» господин Мелнгалис обещал со своей стороны всяческую помощь.

— Вы являетесь председателем земельной комиссии, есть ли ясность в волости — кто и где будет сеять?

— Кажется, с этим разобрались. Да и в нашей волости в сравнении с другими ситуация несколько иная — все-таки земля есть и на каждый клочок не столь уж много претендентов. Часть наследников в этом году землю обрабатывать не будут. Пока нет ясности в отношении некоторых приусадебных кусков, земель в отношении некоторых приусадеб-

ных кусков, земель в центрах поселков. Но там работают землеустроители — у них сейчас самая горячая пора.

— Как вы считаете, смогут ли провести сев начинающие земледельцы?

— Думаю, что да. Желание у них есть, однако беспокоит характер посевов, планируемое снижение объемов производства. Каждый крестьянин, например, планирует выращивать зерновые, но в основном только для содержания своего скота — мало что останется для продажи. Далее. Лишь несколько человек, имеющих свеклообработывающую технику, собираются выращивать эту культуру. Так что возможно, по осени чай будем пить без сахара. Что ж, это, вероятно, издержки переходного периода.

Л. ПАВЛОВА.

Первый выпуск на факультете экономики Латвийского сельскохозяйственного университета



«отлично», остальные на «хорошо».

По результатам защиты дипломных работ и с учетом результатов учебы государственная комиссия всем 33 выпускникам присвоила квалификацию экономиста-организатора сельского хозяйства.

В университете идет перестройка учебного процесса для получения академического звания двух степеней, т. е., бакалавра и магистра. В настоящее время на звание бакалавра могут претендовать те студенты, которые освоили всю программу академического образования по избранной специальности со средней оценкой 4,0 и выше и исследовательская часть дипломной работы которых по своему содержанию соответствует требованиям к работе бакалавра. Государственная экзаменационная комиссия звание бакалавра экономики присвоила Улдису Апельсу, Наурису Армансу, Эвию Матусевичу, Игорю Фишерсу, Айгару Калвитису, Эдгару Карлису, Раймонду Кривиньшу, Эве Лазуко, Ингуне Ланере, Гите Подниесе, Винете Спригасте, Айвару Страшке и Вилнису Силарайсу.

Все дипломные работы остаются в университете, и, если кто-нибудь из руководителей предприятий или новохозяев они интересуют, с ними можно ознакомиться на факультете экономики.

Добрые напутственные слова выпускникам сказал ректор, кандидат экономических наук, профессор Волдемар Стрикис. Присутствовал на празднике и гость — выпускник Нью-Йоркского университета, доктор экономики и специалист банков Эдмундс Прейс.

Торжественная часть завершилась исполнением гимна труженников сельского хозяйства.

НА СНИМКАХ:

● выпускники после вручения дипломов;
● говорит гость Эдмундс Прейс.

Гунарс ТИМЕРМАНИС.
Фото автора.

КОРОТКО

В настоящее время в елгавских аптеках проще всего купить витамины. Не хватает обезболивающих веществ, можно купить только парацетомол. Трудно с лекарствами для больных астмой.

В обувном ателье по улице Академияс, 14, заказы сейчас не принимают, потому что не хватает сырья. Здесь можно купить туфли, пошитые в прошлом году. Их цена около 680 рублей. Уже следующая партия обуви будет дороже, так что желающие купить туфли должны поспешить.

На молочной кухне наибольшим спросом пользуются творог и кефир. Их готовят для детей до года. Цены на них здесь — как и в других магазинах. Молоко привозят с молочного комбината и здесь стерилизуют. Удобно то, что фасуют здесь небольшими порциями.

Елгавчане получают воду из артезианских колодезь, глубина которых от 170 до 270 метров. Но трубопроводная система имеет «почтенный возраст» от 50 до 100 лет, поэтому аварии происходят почти ежедневно. Необходимы средства для ее реконструкции. И с горючим трудностями. Сейчас управление водопроводно-канализационного хозяйства получает 50 литров бензина и 50 литров дизельного горючего в день.

Пункт обмена шерсти на рынке закупает шерсть по 100 рублей за килограмм. В обмен можно получить пряжу, декоративные шторы, покрывала, трикотаж. Больше всего спрос на гардины, пряжу и комплекты покрывал. Сдача шерсти резко сократилась после повышения платы за проезд в транспорте.

Элейский пункт приема шерсти за килограмм шерсти обещает больше — 180 рублей. И здесь в обмен можно получить покрывала и пряжу.

На перекрестке улицы Зиргу и Матера за одну ночь выросли колоссально большие ели высотой до полутора метров. Секрет «роста» весьма прост — один из жителей близлежащих домов привез сюда елочки из леса. Однако, наверное, для посадки деревьев в черте города необходимо разрешение соответствующих инстанций.

Позвонить по телефону-автомату — проблема и это, кажется, знают все елгавчане. Всегда это можно было сделать возле переговорного пункта по улице Паста, где находился три телефона-автомата. Каково же было наше удивление, когда вместо трех аппаратов мы обнаружили один, причем разбитый. Желающие позвонить — могут не трудиться — можно заходить не с центрального входа, а прямо в будку — так удобней. Ну, об эстетике и культуре остается только молчать.

В минувшую пятницу дипломы были вручены 33 выпускникам дневного отделения. За пять лет учебы им пришлось пережить много перемен — на первом курсе начали с материалов съезда КПСС, на последнем уже изучали бизнес-планы. Тематика дипломных работ актуальна и отражает ход экономической реформы на селе, разработаны и перспективные планы развития отдельных предприятий. У восьми выпу-

сников во время учебы была возможность практиковаться у фермеров в Швеции, Голландии или Финляндии. Дипломные работы этих студентов отражают зарубежный опыт, в других полученных во время практики опыт был использован при разработке моделей хозяйствования для своих крестьянских хозяйств.

Государственная комиссия 21 дипломную работу оценила на

Информация для пассажиров!

В связи с тем, что цены на горючее сегодня нестабильны и ежемесячно растут, с апреля прекращается продажа проездных месячных билетов для работающих пассажиров.

Предприятия имеют возможность приобрести в автобусном парке по перечислению проездные талоны, которые можно потом продать работающим предприятиям по льготной цене.

Неработающим пенсионерам и школьникам в апреле проездные месячные билеты будут продаваться по 45 рублей.

ПРИЕМ В ТАМОЖНЕ

В Земгальской таможне по средам собирается много народа. И 25 марта, хотя это был траурный день, в коридоре толпились люди. Для посетителей удобств здесь нет никаких, как нет их и для самих работников таможни.

Нет денег, остается только надежда на то, что наконец-то будет принято решение часть от выручки, полученной при реализации конфискованных вещей, будет передаваться в распоряжение таможни, чтобы можно было позаботиться об условиях труда и оплате за работу не только таможенников, но и ополченцев и полицейских, которые участвуют в работе таможни.

С самого утра и в течение всего дня заместитель начальника таможни Юрис Юрьянс принимал посетителей — туристов, у которых в зоне таможни задержаны незаконно провозимые вещи. В двухдневный срок начальнику таможни или его заместителю в соответствии с законом необходимо решить вопрос о мере ответственности, а если необходимы дополнительные документы, то для этого отводится до двух месяцев. Люди приходят, чтобы доказать свою правоту и получить вещи. К примеру, 16 марта таможенники на литовской границе проверили багаж у туристов, которые ехали автобусом в Польшу. Оказалось, что у них с собой намного больше вещей, чем можно вывезти из Латвии. Кроме того, был выявлен и обман. Автобус, якобы ехал из Пярну через Россию, в Латгале на Айзгарской таможне получил декларацию на вещи, провозимые транзитом. Но доказан факт, что автобус вышел из Риги, декларацию же незаконным путем раздобыла руководитель группы. У пассажиров, вещи превышающие дозволённый уровень, были задержаны. И вот они приходят за вещами. Пока не удостоверился, что таможенник знает правду — врут по ранее разработанному сценарию, чтобы не «предать» других. Когда же поняли, что врать больше не стоит, говорят, как было и обвиняют руководителя группы и туристическую фирму. Работник таможни предлагает подать на них в суд. Это ни у кого из них радости не вызывает, потому что сами ведь согласились врать, чтобы вывезти товар.

Некоторые оправдываются тем, что не знали, сколько можно вывезти и прихватили с собой побольше. Незнание закона — это не оправдание. За нарушение закона ЛР, обман и использование документов, полученных незаконным путем, приходится уплатить

штраф в размере 300 рублей и конфискуются задержанные вещи.

Елгавчанин Андрей Бутс на личной автомашине ехал в гости к знакомым. Но при таможенном досмотре у него в машине было найдено много вещей, которые никоим образом не предназначены для подарков и не соответствуют норме вывоза. Задержанные вещи конфискуются, а туриста предупреждают.



Елгавчанин Сергей Сандецкий из фирмы «Люкс» ехал в Германию. Количество вывозимых вещей также превышает норму. Он не оправдывается своим незнанием, а поясняет, что по дороге в Польшу хотел продать и за полученные деньги в Германии купить духовную литературу, которую затем будет распространять в Елгаве, Латвии. Очень жаль, что человек для достижения благих целей игнорирует закон государства. Вещи были конфискованы. Но вопрос остается открытым: неужели действительно никак нельзя найти законные возможности для деятельности этой миссии? Может быть, нужны новые акты в законодательстве?

Рижанин Медицинский представляет фирму с солидным названием — «Латвиешу намс». Он провозил в Калининград сверх нормативов одежду одного вида в нескольких экземплярах, мясорубку, электромиксер. Признался, что это поездка была не по заданию фирмы. Выходной день? «Как в кооперативе». Получил соответствующее взыскание, и ска-

зал, что все правильно — сам полгода назад работал в таможне.

И в силу разных недоразумений людям приходится платить штраф и терять вещи: некоторые не знали, что стоимость всех вещей рассчитывается в соответствии с реальными ценами, кто-то вез вещи кому-то тут же, на территории Латвии, но случайно заехал в таможенную зону, кто-то заработал деньги в Латвии, накупил вещей и хотел везти их родным домой. Поинтересоваться таможенными правилами не пришло в голову. И тут работникам таможни приходится решать, какая мера наказания должна быть принята в конкретном случае. Все задержанные вещи или их частичная конфискация, возвращение с правом или без права их вывоза из Латвии, сумма денежного штрафа.

Одна женщина из Ярославля доказала, что она автопокрышку купила не в Латвии (не было декларации) и получила ее обратно после того, как уплатила штраф.

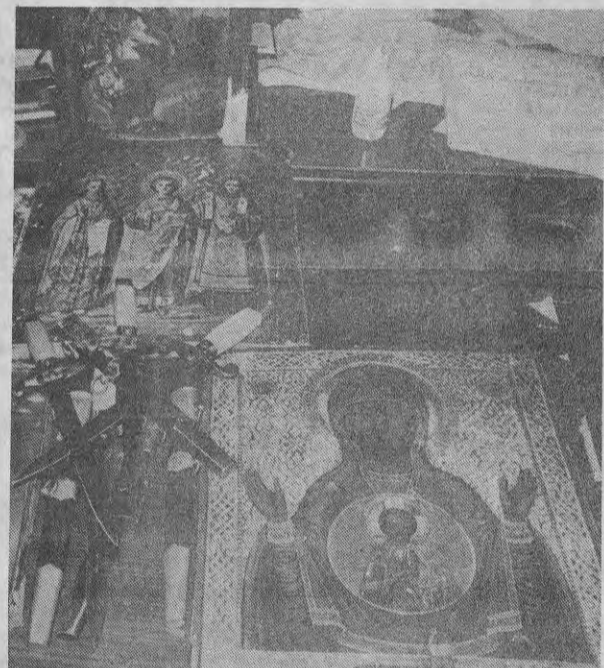
Редко кто из проходящих за своими вещами признает свою вину и, как бы горько ни было терять, уходит с достоинством. Большинство сердятся на таможенников, которые действуют в соответствии с законом. Может быть, следовало бы сердиться на себя и тех «услужливых» людей, у которых можно закупить дефицитные товары в большом количестве (за какую плату?).



Я была поражена, когда увидела, как пытаются вывезти десятками единицами детскую одежду! Таможенники вынуждены выслушивать злобные излияния, угрозы, даже физической расправы (не зря же в приемные часы в кабинете дежурят полицейские или ополченцы), хотя в их компетенции лишь борьба с последствиями. До тех пор, пока выгоднее будет продавать товар налево, а не с прилавка, в этих условиях бедности по книжкам, карточкам и т. д. такие «туристы» будут рисковать и стоять в очереди на таможне. На сознание тут надеяться нечего, тем более, что товаров не хватает, а жить богато хочется, особенно советским людям.

Нужно учить соблюдать закон, такой, какой он есть. Ход работы в минувшую среду показал, что у Юриса Юрьянса и юриста таможни Нормунда Реча ни в объективности, ни в терпении нет недостатка, не лишены они и объективности. Хотелось бы предложить елгавчан: если не хотите терять, не везите через границу то, что не полагается. Отсутствием информации, незнанием нельзя будет оправдаться.

На приеме присутствовала
М. ЛЕНИСЕ.
Фото М. ДУДАРЕВОЙ.



Актуально

СКОРО НАЧНЕТСЯ РЕГИСТРАЦИЯ

В Огрском и Тукумском районах регистрация населения, или первичный учет, уже началась. А как обстоят дела в Елгаве?

Заведующий Елгавским отделением Департамента гражданства и иммиграции Андрис КАЛНИНЬШ рассказал, что на следующей неделе она начнется в Елгаве, а также в Сесавской, Вирцавской, Элейской, Лиепллатской, Платонской, Вилдской и Ценской волостях. (О конкретном времени будет сообщено отдельно). Вопрос о необходимых для проведения регистрации средствах решен лишь частично. Для проведения регистрации жителей города Елгавы из госбюджета получено 120000 рублей и столько же городской Совет выделил из внебюджетных средств. Это две пятых от необходимой суммы 600000 рублей. Для проведения регистрации жителей района необходимо около 300000 рублей, от государства получена одна пятая этой суммы, и эти деньги уже будут использованы в упомянутых выше волостях, где, по мнению правления районного Совета, это больше всего необходимо. Остальным волостям регистрационные работы следует финансировать из своих средств или средств района.

— Каковы возможности пополнения финансов?

На помощь должны прийти руководители и коллективы всех предприятий и организаций. 24 марта этого года Совет Министров Латвии Республики принял постановление, которым определено, что для работников, которые по согласию своего руководства участвуют в проведении регистрации, за этот период времени сохраняется их место работы и средняя заработная плата (статья 14 Кодекса о труде Латвии). Это постановление рекомендует городским и районным самоуправлениям на период проведения регистрации выделять отделениям департамента необходимые для работы и хранения материалов охраняемые помещения, в которых оборудована телефонная связь, а также оказывать помощь транспортными средствами, заключая соответствующие договоры с учреждениями, организациями и предприятиями (предпринимательскими обществами). Транспортные расходы будет покрывать департамент. Прошу всех, у кого имеется какая-либо возможность оказать практическую помощь, сообщить об этом в отделение (тел. 28421). И еще раз возвращаясь к постановлению: в нем указано,

что администрациям мест работы необходимо обеспечить работникам возможность прибыть в отдел регистрации в установленные сроки.

Практически для этого требуется один день.

— Вы приглашали жителей, которые сами не могут прийти в пункт регистрации сообщать об этом в отделение. Много ли поступило заявок на посещение на дому?

— Немного. Думаю, что люди не понимают, как важно пройти регистрацию. За уклонение от регистрации или дачу неправильных данных грозит привлечение к ответственности. Но самое главное — необходимо создать четкий документ, в котором были бы учтены как граждане Латвийской Республики так и иностранцы, — с указанием пола, национальности, языка общения, продолжительности проживания в Латвии, семейного положения и других данных. Призываю соседей пожилых, немощных людей, их родных, знакомых сообщить о них по телефону, в Елгаве 28421, а в районе — сообщить волостным управам, чтобы регистраторы могли к каждому из них прийти домой.

— Для чего понадобятся данные регистра? Может быть, их сбор можно было отложить до лучших времен?

— Откладывать нельзя, так как приближаются выборы в Сейм. Ведь надо же знать, сколько нас живет в Латвии и кто мы есть. К тому же Регистр можно будет использовать очень широко. Так как все данные будут введены в компьютер и постоянно дополняться, отражая изменения, можно будет в любое время найти интересующую информацию. Можно будет контролировать пребывание иностранцев в Латвии. Можно будет точно и оперативно подготовить списки избирателей. Жители и другие желающие смогут быстро узнать различные адреса. Регистр пригодится при социально-экономическом прогнозировании, определении числа учащих, его смогут использовать предприятия и учреждения для своих справок. Когда начнет функционировать единая отраслевая система, Регистр сможет заменить перепись населения. Могут быть и другие интересы, которые удовлетворит этот документ. Пока же у нас такового нет, у нас нет точных данных ни в одной из отраслей. Следовательно, нет и

достоверных данных для разумного планирования развития страны. К примеру, невозможно принять закон о приватизации, так как не определено, кто является гражданином Латвийской Республики. И еще — система данных, в которой будет зафиксирована общность населения Латвии, является необходимой предпосылкой, чтобы государственные институты могли выполнять свою работу и в Латвии формировался порядок, характерный для демократического общества, преодолевая возникшие за годы правления Советской власти последствия хаотичной миграции. Поэтому регистрация является долгом каждого жителя Латвии. Взрослые регистрируют детей.

— Наверное, у нас есть и другие актуальные сообщения, которые вы хотели бы довести до населения, но читатель, очевидно, уже устал.

— Да, я бы хотел в следующем номере газеты внести уточнения в отношении документов, которые необходимо предъявлять при прохождении регистрации и процедуры регистрации.

Спасибо за информацию —
М. ЛЕНИСЕ.

ОРИЕНТИР

▽ Вас приглашают

ПАСХАЛЬНЫЙ
БЛАГОТВОРИТЕЛЬНЫЙ МАРАФОН
«ЛУЧ НАДЕЖДЫ»

После студенной и призрачной зимы наступает весна. Кто-то смотрит на нас с другой стороны вселенной и порой радуется или печалится за нас... Но весна все же придет. Придет во имя возрождения — извечной тайны, которую ощущает каждый, словно жажду и отчаяние, стремление и притяжение. И может быть, кто-то из нас внезапно услышит — слушай, говорит Бог! Без посредничества, четко и грустно. Словно озеро говорит с тобой. Словно лес врастает в тебя. Словно ветер подает тебе руку. Ты снимаешь свою душу с зимнего мучительного креста, уже ничего не болит, ты начинаешь жизнь заново, ты можешь все, в тебе растет радость свободы... А в окне, посмотри — мир открывается весне, он слушает, что небо вещает. Пасха. Милосердие — соединение

▽ Полезный совет

СЕМЕНА БУДЕМ
ВЫРАЩИВАТЬ САМИ

Каждую весну владельцам приусадебных участков приходится думать, где взять нужные семена. Купить в магазинах удается не всегда. Поэтому нужно позаботиться о семенах самим. О секретах выращивания семян и сохранения их до начала весеннего сева вы сможете узнать на Часе

▽ Кино

Если вам по душе острые сюжетные повороты, приходите следующие две недели в кинотеатр «ЕЛГАВА» посмотреть детективные комедии:

«БЕЗУМНЫЕ ПРИКЛЮЧЕНИЯ—III».

Сэм, находящегося в Париже, пытается убить удивительно красивую девушку, заманивая его в Эйфелеву башню, где его уже поджидали убийцы. Спасая от них, Сэм прыгает с башни, в Сену, и оказывается в... подводной лодке, где происходит его встреча с мистром Бондом — агентом английской разведки. Он предлагает Сэму участвовать в розыске двух драгоценных камней, украденных из королевской короны и находящихся теперь в Гонконге. Сэм соглашается... Совершенно самостоятельно в Гонконг направляется знаменитый секретный агент Том Коллинз с целью выяснить, какая именно банда совершила кражу. Он выясняет, что главарь банды — человек, удивительно похожий на мистера Бонда! Сэм удачно проводит

терпимости и сочувствия. А может быть, нечто другое? Но пусть это останется делом каждого.

19 апреля в 12.30 в парке Райниса вас ждет Пасхальный благотворительный марафон «Луч надежды».

Всем, кто соберется в этот день пойти туда — хозяин, хозяйка и другие члены семьи, следует не забыть прихватить с собой нечто такое, что могло бы порадовать взрослых и детей, которые отвергнуты жизнью.

Пасха — Милосердие. Пусть эти два понятия станут равнозначными и главное — для каждого лично!

С праздником Пасхи!

Подробную информацию можно получить по телефону 23893 или 23852.

У. ЕСПЕРИЯ.

полезных советов, если придете 9 апреля в 17.30 в научную библиотеку. Об этом расскажет вам специалист садоводства Карлис Дзерве.

Ждем всех желающих.

Э. МИСТЕРЕ, заведующая сектором научной библиотеки.

операцию вместе со своим старым другом Кодяком, и ему удастся вернуть один из бриллиантов. Но... в этот момент Коллинз выясняет, что вся операция была задумана самими преступниками... И приключения продолжают.

«МЫ НЕ АНГЕЛЫ» — такое название этой серии и «БЕЗУМНЫЕ ПРИКЛЮЧЕНИЯ—IV».

Известный ученый работает над изобретением, позволяющим стать властелином мира. Во время опытов банда головорезов нападает на ученого дабы завладеть изобретением для своего шейха. Но ученый успевает передать кристалл — основной компонент изобретения — Сэму с наказом отвезти его в Гонконг для продолжения опытов. Вместе с друзьями — полицейскими и дочерью ученого Селли Сэм отправляется на Восток, а банда идет по их следу. Борьба за обладание кристаллом продолжается...

В ближайшие дни будут и первые две части фильма.

А. НОНБЕРГА.

▽ Предлагаем
рецептКАКОЙ
САЛАТ
ПРИГОТОВИТЬ?

Согласитесь, что на праздничном столе всегда должно быть несколько салатов.

то и ставшие уже традиционными, и предложенные друзьями и родными.

На сей раз предлагаю вам несколько рецептов приготовления салатов из овощей.

Салат из редьки и моркови

1 средней величины редька, 2 средней величины моркови, 1 кисло-сладкое яблоко, полстакана сметаны, зеленый лук, соль.

Очищенные редьку и морковь натереть на мелкой терке, яблоко — на крупной терке, заправить сметаной, перемешать. Выложить в салатницу, посыпать мелко порезанным зеленым луком.

Винегрет из овощей

1/5 головки капусты, 2 средней величины кислых яблока, 2 средней величины картофеля, 2 головки лука, сок одного лимона, 2—3 столовые ложки свекольного сока, 3 столовые ложки подсолнечного масла, соль, сахар, молотый перец, зелень.

Из натертой свеклы выдавить сок, к нему добавить соль, сахар, сок лимона, молотый перец. Капусту и яблоки натереть на терке, заправить свекольным соком, добавить нарезанный кубиками картофель, мелко нарезанный лук. Заправить подсолнечным маслом, перемешать. Украсить зеленью.

Салат из редьки и свеклы

2 небольших редьки, 2 небольших сырых свеклы, 1 долька чеснока, 2 антоновки средней величины, соль, лимонная кислота, сахар, растительное масло, зелень.

Редьку очистить, натереть на терке, добавить соль, положить в закрытую посуду и потрясти до выделения сока, посыпать сахаром, свеклу очистить, натереть на мелкой терке, добавить мелко нарезанный чеснок, растворенную в воде лимонную кислоту, подсолнечное масло и добавить к редьке. Потом в салат добавить натертые яблоки (можно приготовить и без яблок). Украсить зеленью.

Рецепты из своих запасов предложила.

Илзе КЕЗБЕРЕ.

РАСПИСАНИЕ ДВИЖЕНИЯ
ГОРОДСКИХ АВТОБУСОВ

(вступает в силу с 4.04 92 г.)

От Центра: 1, 18 на Озолниеки: 6.30, 6.40S, 7.10, 7.35S, 7.55, 8.05, 8.35S, 8.55S, 9.25, 10.00S, 10.50, 11.35S, 12.40S, 13.30S, 14.05, 14.20, 15.00S, 15.45, 16.10, 16.35S, 17.10S, 17.40S, 18.05S, 18.30S, 19.00, 19.10S, 20.00S, 20.30, 20.55S, 21.50.

2, 16 в Тетеле 6.00, 6.25, 6.50, 7.30, 7.50, 8.50, 9.50, 10.50, 11.35, 12.35, 13.50, 14.45, 16.00, 16.55, 17.35, 18.20, 19.05, 19.45, 20.30, 21.10, 22.20.

11 на Агрохимиию 7.25, 16.15, 16.45

15 на РАФ 8.20, 9.15, 11.25, 12.20.

19 на РАФ 10.00, 11.50, 12.55, 14.15, 15.35, 17.30, 19.20, 20.40, 21.25.

1, 11 на Тушки 6.45, 7.10, 7.40, 8.05, 8.35, 9.05, 10.05, 10.45, 11.45, 12.35, 13.40, 14.05, 15.05, 15.40, 16.45, 17.10, 17.35, 18.10, 18.40, 19.05, 20.05, 21.00.

2 на Свете 6.00, 6.50, 8.50, 10.30, 12.40, 14.55, 16.30, 17.05, 18.40, 20.10, 20.50, 22.05.

5 на Межциемс 5.45, 6.40, 7.00, 8.00, 8.30, 9.25, 10.25, 11.50, 12.30, 13.15, 13.55, 15.20, 16.10, 16.40, 17.35, 18.20, 19.05, 19.45, 21.10, 22.00.

7-а, 18 на Мейю цельш 6.45, 7.15, 7.50, 8.45, 10.25, 12.05, 15.25, 16.50, 17.05, 18.00, 18.50, 19.40, 19.50, 20.35, 21.20, 22.15.

8 на Бембери 6.00, 6.30, 7.25, 8.15, 9.40, 11.15, 12.50, 14.30, 16.15, 17.25, 17.50, 18.55, 19.20, 20.30.

9, 9-А на железнодорожный вокзал 5.55АД, 6.40, 7.03, АД, 12, 12-А на ул. Рулло 6.18, 6.53, 7.37-А, 8.30, 9.02-А, 9.52, 10.55А, 12.12А, 13.32А, 14.52А, 15.52, 17.12, 17.57А, 18.32, 19.17А, 21.32.

13 на железнодорожный вокзал 6.40, 7.30, 9.15, 11.35, 14.15, 16.30, 18.20, 19.15.

15 на ул. Сатикмес 8.55, 9.47, 12.00.

16 на Светскую школу 6.30, 7.50, 9.50, 11.35, 13.40, 15.50, 18.00, 19.25, 21.25.

19 на Виестури 8.25, 9.50, 10.30, 12.20, 13.25, 14.45, 16.05, 18.00, 19.30, 20.20, 21.55т.

От Агрохимиию 9, 9А на железнодорожный вокзал 6.40АД, 7.25, 7.55ДХ.

11 на Тушки 16.45, 17.10.

19 на Виестури 8.00.

ОТ АВТОСТАНЦИИ

3, 4 на Психоневрологическую больницу 6.10, 6.35, 7.12, 7.32, 8.22, 8.42, 9.52, 10.52, 12.02, 13.12, 14.02, 15.12, 16.17, 16.52, 17.27, 18.02, 18.37, 19.12, 20.22, 21.25.

4А на ул. Мейю цельш (по ул. Рупниецбас) 10.35, 14.45, 17.15, 19.45.

5 на Межциемс 5.48, 6.43, 7.03, 8.03, 8.33, 9.28, 10.28, 11.53, 12.33, 13.18, 13.58, 15.23, 16.13, 16.43, 17.38, 18.23, 19.08, 19.48, 21.13, 22.03.

7, 7А на Карнии 6.00, 6.50, 7.30Р, 8.40, 9.50, 11.00, 12.50, 13.30, 14.35, 15.50, 17.00, 17.45, 18.40, 19.30, 20.20, 21.25.

8 на Ромас крогс 5.55, 6.45, 7.25М, 8.20, 9.05, 10.35, 12.10, 13.45, 14.50, 15.35, 16.45Е, 17.10, 18.15, 18.45, 19.50.

12, 12А на ул. Рулло 6.20, 6.55, 7.40А, 8.33, 9.05А, 9.55, 10.57А, 12.15А, 13.35А, 14.55А, 15.55, 17.15, 18.00А, 18.35, 19.20А, 20.15, 21.35.

13 на железнодорожный вокзал 6.43, 7.34, 9.18, 10.13, 11.38, 12.43, 14.18, 15.08, 16.33, 17.38, 18.23, 19.18.

14 на Баложи 6.52, 8.02, 9.12, 11.27, 12.37, 13.47, 15.32, 16.37, 17.47, 18.57.

15 на посело Кислуле 7.15, 8.25, 9.30, 11.50, 13.00, 14.05, 15.50, 17.00, 18.10, 19.15.

ОТ БАНКА

3 на галантерейную фабрику «Лислуле» 7.15, 15.55.

4, 4А на ул. Мейю цельш 6.15, 6.45, 7.28, 7.53, 8.13, 8.28, 8.58, 9.13, 9.23, 10.33, 11.33, 11.48, 12.28, 12.43, 13.53, 14.43, 15.43, 16.38, 16.58, 17.33, 18.08, 18.18, 18.43, 18.58, 19.18, 19.53, 21.00, 21.55.

5 на РАФ 6.30, 7.30, 7.55К, 8.55, 11.20, 12.45, 13.25, 14.50, 17.05, 18.35, 19.15, 20.40.

9, 9А на Агрохимиию 6.15Д, 6.55, 7.25Д.

12, 12А на Валгунде 5.45, 6.10, 6.48, 7.25, 8.13, 9.03, 10.25, 11.25, 12.45, 14.05, 15.05, 16.25, 17.15, 17.45, 18.30, 19.50, 20.45, 22.00.

13 в совхоз Лислуле 5.35, 6.20, 7.00, 7.50, 9.40, 10.25, 12.00, 12.55, 14.35, 15.20, 16.55, 17.50, 18.50, 19.35.

14 на ул. Мейю цельш 7.33, 8.43, 9.48, 12.08, 13.18, 14.23, 16.08, 17.18, 18.28, 19.33.

ОТ БЕМБЕРИ

8 на Ромас крогс 6.25, 7.00М, 7.55, 8.40, 10.10, 11.45, 13.20, 15.10, 16.45, 17.50, 18.20, 19.25, 19.50*, 20.55*.

ОТ ДЕПО

16 на Светскую школу 7.15К.

ОТ КАРНИНИ

7А на ул. Мейю цельш 6.20, 7.20, 8.05*, 9.15*, 10.25*, 11.35, 13.20*, 14.00*, 15.15*, 16.20, 17.30, 18.20, 19.10, 20.05, 20.50*, 21.50.

От «Лислуле»

13 на железнодорожный вокзал 6.05, 6.55, 7.45*, 8.40, 10.10*, 11.00, 12.40*, 13.40, 15.10*, 15.55, 17.45, 18.40, 19.25*, 20.05*.

От галантерейной фабрики «Лислуле»

3 на психоневрологическую больницу 7.25, 16.10.

От ул. Мейю цельш

По ул. Звейнику 4 на психоневрологическую больницу 6.00, 6.25, 7.00, 8.10, 8.30, 9.40, 10.40, 11.50, 13.00, 13.50, 15.00, 16.40, 17.15, 17.50, 18.25, 19.00, 20.10, 21.15.

4А на улице Рупниецбас 10.20, 14.30, 17.00, 19.30.

14 на Баложи 6.40, 7.50, 9.00, 11.15, 12.25, 13.35, 15.20, 16.25, 17.35, 18.45, по ул. Сатикмес 1 на Озолниеки 6.25, 6.50.

1 на Тушки 6.30.

3 на психоневрологическую больницу 5.45.

4А на улице Рупниецбас 7.00, 8.00, 8.45, 11.20, 12.00, 15.15, 16.10, 17.50, 18.30.

7 на Карнии 5.45, 6.30, 7.10Р, 8.20, 12.30, 17.25, 18.20, 19.10, 20.00.

8 на Ромас крогс 5.40.

18 на Озолниеки 6.10, 7.35, 9.05, 14.00, 15.50, 18.40, 20.12.

ОТ МЕЖЦИЕМСА

5 на РАФ 6.10, 7.05, 7.30К, 8.30, 9.00**, 9.55**, 10.55, 12.20, 13.00, 13.40**, 14.25, 15.45, 16.40, 17.10**, 18.10, 18.50, 19.30**, 20.15, 21.35**, 22.20**.

ОТ ОЗОЛНИЕКИ

1 на Тушки (7.15), 7.40, (8.15), 8.40, (9.10*), (9.40), (10.35*), 11.20, (12.10), (13.15), (14.05*), 14.40, (15.35*), 16.20, (17.10), (17.45), (18.20), (18.40), (19.45), (20.35), (21.30*), 22.15*.

13 на вокзал 6.15, 7.05, 7.55*, 8.50, 10.20*, 11.10, 12.50*, 13.50, 15.20*, 16.05, 17.55, 18.50, 19.35*, 20.15*.

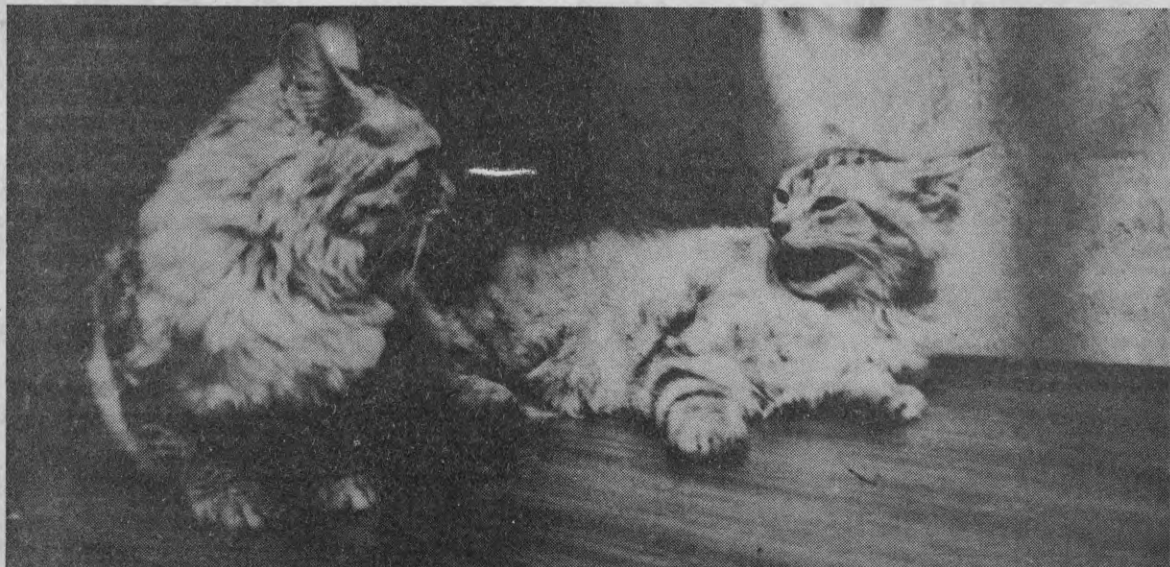
18 на Мейю цельш 6.50, 8.25, 10.00, 15.00, 16.40, 19.25, 21.00.

19 на Виестури (19.10).

1 на Озолниецкую школу 7.00, 8.00, 8.55, 9.20, 10.20, 11.55, 13.00, 13.50, 15.20, 16.55, 17.35, 18.05, 18.25, 18.55, 19.35, 20.20, 21.15.

13 на поселок Кислуле 5.55, 6.40, 7.25, 8.15, 10.00, 10.45, 12.25, 13.20, 14.55, 15.40, 17.20, 18.15, 19.15, 19.55.

(Окончание на 4-й стр.)



И у нас наступила весна.

Фото Б. ЛИЕЛМЕЖИ.

