

Елгава зинётайс

Издается с 9 января 1919 года

№ 150 (9927)

Среда, 30 сентября 1992 года

ЦЕНА

по подписке 8 коп.
розничная 1 руб.

Сегодня последний день регистрации населения!

Новое сельскохозяйственное общество

В четверг в управе Ценской волости собралось много народу. Это были и участники, и сторонники, так как создавалось сельскохозяйственное общество. В общество смогут вступить и крестьяне, и владельцы приусадебных участков и земельных наделов. Как пояснил тогда еще кандидат в председатели вновь создаваемого общества Лудвиг Битинас, это будет основная организация для производителей сельскохозяйственной продукции. Но вначале небольшая беседа со старостой Ценской волости Гунаром Спрогисом.

- Какова цель деятельности общества?

- Общество создается для того, чтобы не возникали различные мелкие общества, как, например, производителей молока, овощеводов и т.д., мы решили создать одно сельскохозяйственное общество, которое будет заниматься как оказанием помощи в технической области, так и переработкой продукции без посредников. Цель - объединить сельчан по интересам, например, работников ветеринарной службы, животноводов, производителей молока и т.д., работать на образовательном и консультационном уровне, короче говоря, будем работать так, чтобы объединить, координировать сельскохозяйственное производство и руководить им.

- Членом общества могут стать

Руководителям фирм и предприятий!

Напоминаем, что с 1 октября вступает в силу постановление Совета Министров ЛР о внедрении электронных кассовых аппаратов на предприятиях розничной торговли, бытового обслуживания, обмена валюты и общественного питания. Это означает, что все предприятия, независимо от вида собственности, начиная с 1 октября этого года должны выдавать клиентам документ (квитанцию), подтверждающую оказание услуги.

Правительство поддержало готовность акционерного общества "Интерлатвия" обеспечить фирмы и предприятия электронными

только жители Ценской волости?

- Членом может быть любой сельскохозяйственник, который желает с нами сотрудничать. В общество могут вступить и юридические лица.

- Какими будут членские взносы?

- Разовый вступительный взнос - в размере минимальной заработной платы, позднее ежегодный взнос в размере 75% минимальной заработной платы.

Устав общества с небольшими поправками был принят без особых споров. Кандидат на председательское место был только один - Л. Битинас, но на четыре места членов правления предложенных было внесено много, однако осталось всего шесть кандидатур. В состав ревизионной комиссии было выбрано три человека из пяти кандидатов.

Будущий председатель в нескольких словах ознакомил со своей программой деятельности на два последующих года:

- В течение этих двух лет хотелось бы добиться, чтобы обслуживающие организации принадлежали обществу, а также организовать переработку молока, мяса и овощей. Хорошо, если это удастся в течение одного года.

Кое-кто из присутствовавших в зале говорил, что из этой затеи ничего не получится, но ведь не ошибается тот, кто ничего не делает.

Поживем - увидим!

А.Пемперс

кассовыми аппаратами. До 1 октября в республиканский Совет Министров будет также подан законопроект об изменениях в кодексе административных нарушений в этом плане.

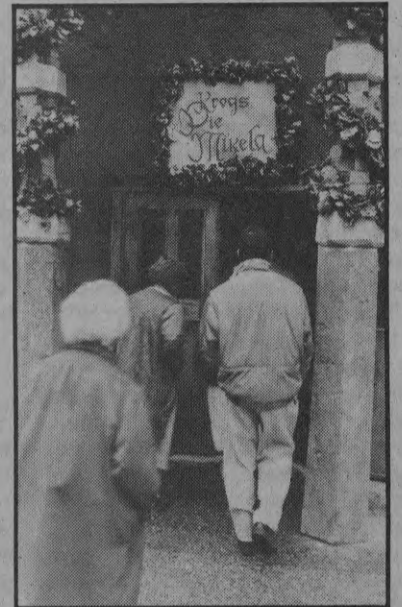
Почему необходимы эти кассовые аппараты? Они обеспечат учет удержанной суммы в электронной памяти. Внедрение таких кассовых аппаратов связано с введением строгого бухгалтерского учета. Эти мероприятия снизят возможность укрывать доходы и уклоняться от уплаты налогов.

З.Зепс.

Пресс-служба городского Совета

Ярмарка Дня Микелиса,

какой увидел ее фотокорреспондент редакции Г.Тимерманис



Из жизни людей пожилых

В воскресенье, 20 сентября, в приходе Св.Единства состоялось богослужение в память президента Латвийского государства Карлиса Улманиса. Церковный хор исполнил реквием "Гробницы". В честь памятного дня алтарь украшал государственный флаг Латвии. К тому же прибыли и гости из Австралии.

А в понедельник в пансионате "Земгале" в Озолниеки выступил танцевальный ансамбль "Naska Hembygdsgille" из Швеции.

А когда-то, в тридцатые годы, в Елгаву приезжали шведские певцы. На этот раз хор музыкального общества "Лири" приветствовал гостей песней на шведском языке. Этот день надолго останется в нашей памяти. От души благодарим за него!

Х.Берга

Решение

О повестке дня 19-й сессии Совета

Управа городского Совета народных депутатов постановила: предложить на рассмотрение 19-й сессии городского Совета 8 и 9 октября следующую повестку дня:

1. О создании предприятия самоуправления "Школьные столовые".
2. О создании предприятия самоуправления "Комуналпроектс".
3. О перенятии предприятий книжной торговли Елгавы в ведение самоуправления.
4. О коммунальных услугах, ставках квартплаты.
5. Об определении принципов общественно важных объектов в городе.
6. Об открытии нового отделения в республиканской психоневрологической больнице.
7. Об административной ответственности за несоблюдение правил охраны телекоммуникаций.
8. О дополнении к решениям 15-й и 16-й сессий.
9. Об изменениях в составе комиссии по прописке и административным вопросам.
10. Об изменениях в составе постоянных комиссий.
11. О ратификации договора с Советом города Рыбинска.
12. О выделении квартир педагогам.
13. О рассмотрении заявлений депутатов.
14. Информация.

Я.Бункш,

председатель Совета

Дети и юноши города и района!

Если вы хотите заниматься в Земгальской организации скаутов, приходите с 1 по 8 октября с 12 до 18 часов на улицу Кр.Барона, 17!

А партий так много...

Очевидно, неслучайно за пару дней в редакционной почте накопилось множество материалов, основная мысль которых: Латвия вновь стоит перед выбором. Вероятно, копится недовольство нынешней ситуацией, и мы все думаем, как найти выход. Многие надеются, что выборы в Сейм активизируют политическую жизнь. Но партий такое множество, какая из них самая-самая...? Мы решили в ближайших номерах газеты провести опрос "партийцев" Елгавского края и представителей общественных движений. Сегодня предоставляем слово тем, кто сам попросил дать им возможность высказаться.

Из городов и краев

Начался новый этап в жизни народа - стремление выбраться из нищеты и нужды, пробиться наверх, кто как может и умеет. В силе же остается старая истина: латыш должен выжить, создавая ценности - материальные и особенно духовные. Мы небольшой по численности народ, у нас не так уж много физических сил, но энергетический потенциал достаточный. В Верховный Совет ушел цвет НФЛ и в течение двух лет разработал десятки законов. Но и применение энергии депутатов неоднозначно: одни стараются служить Латвии, другие своему клану или же сами себе. Третьи лихорадочно пытаются использовать депутатские полномочия для занятий бизнесом. В свою очередь познавшие вкус власти, зная о необратимости выборов в Сейм, создают партии, на платформе которых надеются "въехать" в Сейм. Однако история парламента Латвии показывает, что не численность партий является определяющей. И К. Улманис не смог найти другого политического решения для устранения внутрипартийных противоречий, как

вариант 15 мая. К чему мы придем, повторив предмайскую ситуацию? На политической сцене уже сегодня стоят десятки мелких партий с включенными личными амбициями. Конечно, все это мотивируется служением интересам Латвии, ее расцветом и т.д. Эту политическую возню "учуяла" и уже сегодня использует "пятая колонна", стараясь всячески затянуть вывод оккупационных войск, тем самым отдаляя и срок возвращения на свою родину.

Целесообразно ли преобразование НФЛ в политическую партию?

Только в том случае, если она не превратится в очередную мелкую партию. Если сумеет найти среди нации и жителей края кандидатов в депутаты в Сейм, которые были бы наделены признаками таланта, т.е. способностями прогнозировать экономические и политические события не менее, чем на три-пять лет вперед, а также нравственно сильных, которые неспособны продать свои убеждения за подачку.

Последствия коммунистического

развала в народном хозяйстве, быту и культуре, духовную отсталость невозможно преодолеть усилиями бывших функционеров его строительства. Депутатами Сейма должны быть не активисты раздробленных партий, а истинные хозяева своего края и города. Поэтому депутаты Сейма должны избираться по месту жительства и месту работы, они должны знать нужды и возможности своего края, чтобы затем собраться в парламенте, разрабатывать законы и руководить государственной жизнью.

Мелкопартийная система, ее деятельность простым людям непонятна: чем отличается одна партия от другой, третьей и т.д. Но до классической двухпартийной системы мы еще не доросли. Поэтому пока только принцип места жительства и места работы может претворить требование народа: депутат - слуга народа. И Сейм является выразителем и претворителем интересов всего народа и государственных интересов.

А. Стродс,
депутат избирательного округа N1 городского Совета

Обращение Стражей свободы

Настал решающий момент решить - куда дальше идти Латвии? При каком государственном строе вести хозяйство?

При нынешнем централизованном или при народном самоуправлении, когда средства берут из местных доходов, налогов, отчисляя проценты государству на содержание управленческих учреждений. Чтобы не было так, как сейчас, когда все доходы удерживаются централизованно, а потом, как просителям, возвращают на свое усмотрение.

Депутатов в Сейм надо выбирать там, где они живут и работают, знают нужды и возможности края.

Настало время выбора - централизованная власть ведет к дикта-

туре, государственное правление избранных городами и краями депутатов - к демократии.

Стражи свободы - это общественная организация, инициатор местной жизни. Она организует сходы общественности, литературные диспуты, занятия молодежи, спортивные мероприятия, пропагандирует туризм, организует посещения других краев, выявляет и обобщает народные традиции, организует дни исторической памяти и мероприятия в дни государственных праздников.

Стражи свободы выступают за образование как главное условие нашего духовного и хозяйственного расцвета.

Стражи свободы начинают работу

по созданию организации. В Елгавском крае в настоящее время в нее включились учебные силы ЛСУ, руководители школ, бывшие сосланные, работники. Община расширяется. В Стражи свободы могут вступить латыши, которые не совершали преступлений против государства и народа Латвии, а также люди, благожелательно настроенные по отношению к Латвийскому государству и народу.

Просим взвесить свои возможности сотрудничества с нами. Ведь добрых, светлых людей много.

Наш адрес: улица Паста, 32, тел. 22298.

Инициативная группа
Стражей свободы

Обращение Консервативной партии

Изменилась политическая ситуация в Латвии, стремительно падает популярность двух крупнейших общественных организаций - НФЛ и ДННЛ. Это связано с подготовкой к кампании по выборам в Сейм и желанием руководителей этих организаций преобразовать эти движения в политические партии

для поддержки своих кандидатов. В обе эти организации вступили активные люди, которые представляли широкий спектр политического мышления. В рядах и НФЛ, и ДННЛ было много и людей консервативного мышления, для которых политические взгляды нынешних руководителей этих организаций,

неприемлемы. Призываем этих людей рассмотреть возможность пополнить ряды Консервативной партии.

Наш адрес: Рига, улица Клостера, 9/11 - 5, тел. 322550.

Стратегический совет
Консервативной партии

Ничего не слышно о Народном фронте...

В Риге НФЛ готовится к очередному конгрессу. А чем сейчас занимается Елгавское отделение? Существует ли оно еще вообще и что сделало в этом году? Сколько в нем на сегодня членов и каковы доходы? Как используются средства?

Может быть, можно попросить ответить на эти вопросы руководителя Елгавского отделения НФЛ господина Пейпиньша?

P.S. Если не ошибаюсь, последнее сообщение о созыве думы было опубликовано в "Елгавас зинетайс" в мае этого года.

С уважением **Н.Майданика**, член несуществующей более группы НФЛ "Сакта"

От редакции. Просьбу читательницы мы выполним в одном из последующих номеров газеты.

Какой Сейм изберем?

Предвыборное настроение царит в Латвии. Партии и другие политические силы готовятся к предвыборной борьбе. Однако в народе все чаще раздаются голоса - нет смысла, все равно ничего не изменится. Так говорят те, кому все равно, кто поддастся пессимизму и панике.

С демократией шутки плохи. Настала пора, когда каждый сам своим умом, способностями, творчеством должен заботиться о себе и своей семье, а также о своем государстве и его будущем. В стороне оставаться мы не можем, поэтому лучше взглянем на нынешнюю политическую картину в Латвии.

В крайнем левом крыле находится Коммунистическая партия.* Она действует в подполье и участвовать непосредственно в выборах не сможет, однако ее влиянию поддаются многие организации нелатышей, такие, как Балтийский союз монархистов*, Русская партия*, Ассоциация граждан России*, Ассоциация российских предпринимателей*, Союз российских торговцев*. Они надеются на поддержку нескольких сотен тысяч избирателей - граждан Латвии - нелатышей.

Еще две сильные группировки будут стараться завоевать голоса этих избирателей. Это Союз сельскохозяйственников Латвии под руководством В. Бресиса, насчитывающий около 3000 членов. Он поддерживает "красных баронов", колхозный строй, сдерживает формирование крестьянства и приватизацию на селе. Вторая - Латвийская демократическая партия труда, которую возглавляет Ю. Боярс. В качестве пропагандистских рупоров этим двум силам служат газеты "Лауку авизе", "Земе", "Неаткарига циня", "Латвияс яунатне".

Дальше справа стоит Партия зеленых, которая объединяет всего несколько десятков членов. И уклон у этой партии весьма левый. Ее возглавляет министр И. Эмис, который довольно успешно решил многие экологические проблемы. Публикуется в газете "Элла". Справа от нее можно поставить Крестьянский союз, имеющий статус партии. В организации состоит около 1500 членов, руководит ею А. Беркис.

Занять правую позицию медлят такие известные политики, как Я. Кинна, П. Кругалаяжс, А. Зунде. Эта партия поддерживает новозояв и борется против "красных баронов". Далее следует старая, хорошо известная ЛСДРП - около 350 членов, во главе У. Берзиньш, Э. Балдзенс; издание "Бривибя" ("Свобода"). От этой партии откололась часть христианских социалистов, которых возглавляет П. Бутлер, ЛХСДС объединяет всего несколько десятков членов.

Серьезной политической силой в предвыборной борьбе можно считать рижский "Клуб-21" - приблизительно 70 членов. Вновь образованная Партия демократического центра* пока малочисленна, но в ней довольно влиятельные политики - Я. Шкапарс, В. Дозорцев, Д. Иванс, В. Селецкис, И. Цалитис. В центре находится до сих пор самая многочисленная и влиятельная организация - Народный фронт Латвии. Число народофронтовцев значительно сократилось. А демократический спектр отклоняется влево от ЛДПТ и ЛСС до суперактивных организаций вправо. НФЛ продолжает издание газеты "Атмода".

ДННЛ находится справа от НФЛ. И число участников движения с 11 тысяч сократилось наполовину. Влияние ДННЛ в обществе воз-

росло, к такому выводу можно прийти по различным опросам общественного мнения. Издает газету "Национала неаткариба" ("Национальная независимость"). Еще правее политики чаще всего отмечают Либеральную партию* под руководством Я. Даноса, объединяющую в себе около 150 членов. Правда, эта партия занимает довольно левую позицию в национальных вопросах, к примеру, выступает за нулевой вариант гражданства. От них откололась Либерально-демократическая партия*, состоящая из двух десятков членов. И Христианско-демократическая партия, и Христианско-демократический союз - небольшие по численности. Их издание - "Солис" ("Шаг").

Серьезная сила - недавно созданная Народная партия. Она образовалась на основе движения репрессированных, активно выступает против всякого рода остатков коммунистических структур, отстаивает национальные идеалы. Наиболее известные личности в ней - Д. Пакалнс, П. Анс, Э. Буманис, А. Гродс.

Консервативная партия свободных граждан под руководством В. Штейна также принадлежит к национальным силам, в ней около 500 членов, туда же вошла и Э. Вейдемане. Дальше справа следует назвать Партию возрождения, которую возглавляет известный нам Я. Видиньш. В партии не более 30 членов.

И в партии республиканцев всего десятка два членов. Во главе - А. Бергмане. Партия поддерживает Союз законных владельцев, но выступает против ополчения, пограничников, формирования сил безопасности, так как они, дескать, опора нынешней власти советов. В выборах, очевидно, участвовать не будут, так как не выведены оккупационные войска.

Скоро исполняется год со дня образования Союза 18 ноября*. В руководстве лидеры Латвийского Комитета - Я. Страуме, А. Йиргенс, В. Бринкманис, Э. Веберс. Всего около 300 членов, публикуются в издании "Пилсонис".

Завершая этот обзор, следует назвать некоторые политические группы, которые объединились под звучным названием - Национальный совет и формируют Национальную гвардию. Здесь следует отметить Латвийскую национально-демократическую партию "Американский путь", движение "Дух Иманты", Союз рабочих Латвии, "Хельсинки-86" и другие малочисленные радикальные группы.

Следует напомнить еще об одной довольно-таки интересной организации - Партии транснациональных радикалов. В Латвии у нее мало приверженцев - около 20. Возглавляет ее Я. Ломановский и депутат ВС А. Зотов. Своей целью они ставят защиту среды, соблюдение прав человека, если бы получили право слова, обязательно образовали бы Соединенные государства Европы от Испании до Урала.

Приблизительно таков политический "кисель" на сегодня в Латвии.

Альгимантас Бурба,
депутат городского Совета,
член ДННЛ

* Эти организации выступают против участия в выборах латышей-эмигрантов.

От редакции: опубликованный обзор является субъективной точкой зрения автора. Возможно, наши читатели захотят высказать и свое мнение?

За тепло тоже надо платить

В преддверии зимы остро встает вопрос теплоснабжения в городе. И если раньше государство выделяло дотации на тепло, то теперь, в условиях рынка, когда цены на энергоносители достигли мирового уровня, за тепло каждому горожанину придется платить в сотни раз больше, чем ранее. Так, после последнего повышения цен на электроэнергию и природный газ себестоимость 1 Гкал тепла составляет 3650 рублей, это значит, что цена за отопление одного квадратного метра жилой площади составит в месяц 100 рублей, а горячая вода обойдется одному человеку в 530 рублей. Если же горячую воду подавать только по выходным дням, то каждому жителю в месяц придется платить 200 рублей. Для сравнения приведу такие цифры: в минувшем году тысяча кубометров природного газа обходилась предприятию в 62 рубля, тонна угля - в 61 рубль, квт/час электроэнергии - 0,06 рубля, сегодня природный газ подорожал в 315 раз, уголь - в 74 раза, электроэнергия - в 87 раз. При нынешней средней заработной плате 90 процентов населения уже не в состоянии платить такую цену

за теплоэнергию. Каким может быть выход из создавшегося положения?

Думаю, что, во-первых, расходы жителей на теплоснабжение должны компенсироваться либо увеличением заработной платы, либо выделением дотаций из республиканского или городского бюджета. Во-вторых, должен быть введен режим максимальной экономии расходования энергоносителей. Это означает снижение отопительных режимов и поддержание температуры в квартирах менее 18 градусов, сокращение подачи горячей воды до нескольких дней в неделю, а возможно, и временный отказ от нее. Последнее связано с тем, что большая часть жителей уже сейчас обращается в теплосети с просьбой, чтобы им отключили горячую воду. Поскольку предприятие не может сделать это в отдельной взятой квартире, то приходится прибегать к вышеназванным мерам. Тем жителям, которые хотят пользоваться горячей водой постоянно, могу посоветовать приобрести прямоточные электрические водонагреватели, которые сейчас имеются в продаже. Кстати, подсчеты специ-

алистов показали, что расходы на данные обогреватели и плата за электроэнергию будут гораздо меньше, чем стоимость круглосуточно подаваемой горячей воды. Далее, местные власти должны решить вопрос о возобновлении работы общественных бань, максимально используя в этих целях и имеющиеся возможности промышленных предприятий и организаций. Нужно также подумать и о снижении потерь теплоэнергии при ее транспортировке, и за счет утепления подвалов, подъездов и квартир. К примеру, потери при транспортировке теплоэнергии могут быть снижены за счет проведения текущего и капитального ремонта тепло-трасс. Пока предприятие вынуждено проводить выборочный ремонт их, поскольку капитальная реконструкция и замена устаревших откладывается из года в год из-за недостатка средств, выделяемых из бюджета города. Об утеплении домов и квартир должны заранее подумать как домоуправления, так и сами жильцы. Специалисты подсчитали, что потери тепла из-за неутепленности окон, дверей, вентиляции составляют около 20 процентов.

Помимо всего сказанного, одной из причин, влияющих на обеспечение населения теплом, является нестабильное финансовое положение предприятия теплосетей. Так, на 15 сентября с.г. мы задолжали "Латвияс газе" 40,9 млн рублей. Такая сумма складывается из дотаций за второе полугодие, которую должно получить предприятие для покрытия разницы между реальной ценой на теплоэнергию и существующим тарифом для населения до отключения горячей воды, т.е. до 18 августа с.г., и тем, что задолжали предприятия и организации. Хочу напомнить, что должники не получают теплоэнергию до тех пор, пока не рассчитаются с долгами. Сложнее обстоит вопрос с дотациями, поскольку до сих пор не решен вопрос о том, из какого бюджета они будут выделяться - республиканского или городского.

С первого октября на предприятии создается абонентный отдел, который будет заниматься расчетами с населением за полученную теплоэнергию по специальным абонентным книжкам.

Александр Матвеев,
и.о. директора предприятия
тепловых сетей

Информирует "01"

В последнюю неделю календарного лета в учете выездов пожарных проявляются и осенние тенденции. Множество вызовов в леса и на поля сменились вызовами в жилища. В период с 14 по 21 сентября таких было шесть.

14 сентября в 23.27 загорелся тароприемный пункт возле магазина на Добельском шоссе, 34.

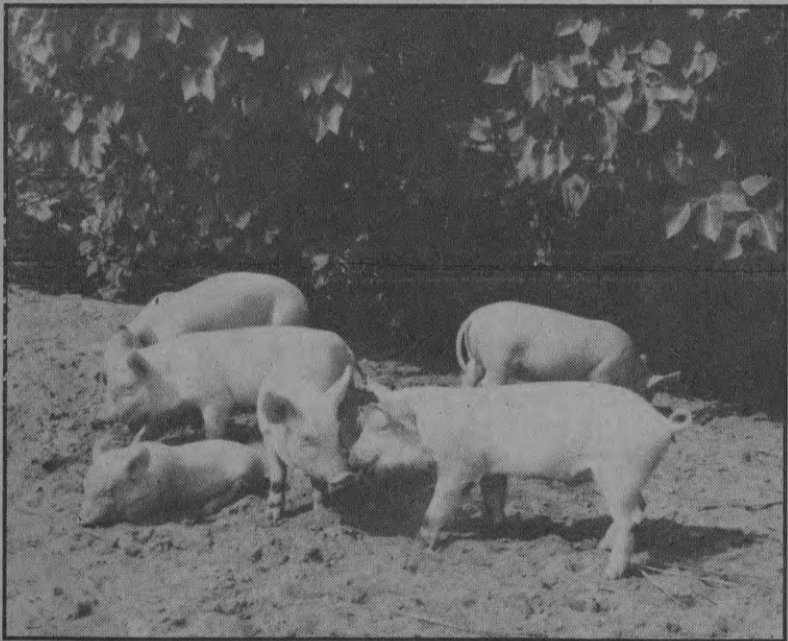
16 сентября в 1.37 на улице Сатиксмес загорелась кабина трактора МТЗ-80. А в конце того же дня в 21.40 загорелись дрова, сложенные под навесом в районе перекрестка улиц Матера и Зиргу.

Сообщение о загорании подвального помещения на улице Вецайс цельш, 32 было получено 17 сентября в 4.02.

19 сентября в 5.07 был замечен пожар в бане ООО агрофирмы "Елгава" в Ливберзе.

Я. Чеверс

Если бы женщины в очереди за молоком могли это решить...



- Не знаю, кто еще, кроме вас, может нам помочь, - сказал в редакции Алманд Бартушевицс из Сесавской волости.

И теперь, когда я выслушала печальную историю про их детище - хутор "Битес", побывала в волостной управе и по телефону разговаривала с председателем районной земельной комиссии Таливалдисом Звайгзномсом, должна признать, что чувствую себя неловко из-за собственного бессилия. Ведь мы не являемся ни законодателями, ни теми, кто выделяет землю. Мы лишь можем показать, как это все выглядит со стороны, - пусть подумают и одни, и другие.

XXX

Алманд и Инесе перебрались сюда из Риги. Ей немного оставалось до получения диплома экономиста. А он освоил приборостроение и автоматику в Техническом университете, в поисках работы дошел до "Авангарда" Елгавского района, где и был принят на работу. Вначале дали им квартиру, которую они так отремонтировали, что самим было приятно. Однако Алманду покоя не давала давняя мысль о своем доме среди леса, возле речки...

- Правда, дом не в лесу, не возле речки, но все же стоит отдельно, и здесь я чувствую, что сам себе хозяин, - рассказывает теперь уже бывший инженер по технике безопасности хозяйства, показывая

нам купленный три года тому назад в рассрочку хутор "Битес". Жилой дом тогда был без крыши и окон, большой хлев полуразрушен. Установили, что степень износа 70 процентов, однако обоим казалось, что тут они смогут приложить свои силы. Юрист сообщил, что наследников у дома нет. А главной причиной решительности, разумеется, был маленький Роланд - теперь уже четырехлетний мальчик, который гордо встретил нас во дворе своего дома. Прошло уже два года с тех пор, как Бартушевицс начали хозяйничать на хуторе "Битес". Инесе вспоминает тот день, когда Алманд привез первую купленную корову и ей, уроженке города Юрмала уже в третьем поколении, пришлось ее доить. Подоила, и судя по настроению рассказчицы, можно понять, что эти первые белые струи дали ей ощутить не только тепло молока, но и свет надежды.

Сейчас гостей можно ввести в дом, можно показать отремонтированную половину большого хлева, где ютятся семь дойных коров и семь голов молодняка, восемь свиней и три свиноматки. За загородкой вхохот полторы сотни кур, а маленькие поросята резвятся во дворе.

- Я люблю все делать сам, хоть и не все получается с первого раза, - говорит Алманд, показывая карниз в свежепокрашенной кухне.

Да, о настоящей специальности хозяина здесь свидетельствует

разве что электропастух. Однако вещей, говорящих об умении вести хозяйство и о любви, в доме достаточно.

- Может, хотите попробовать проехать на комбайне? - приглашает Алманд, глазами показывая на красивую машину финского производства на ближнем поле.

Нет, мы с фотографом этого не пожелали. Но в связи с комбайном пора переходить к бедам Бартушевичей.

Во-первых, оказалось, что у дома все же нашлись наследники. Хозяйка с двумя сыновьями проживает в Австралии, приехали сюда. Там выбились в люди, говорили, что возвращаться не собираются. Будут требовать компенсацию. А заявку на землю оставили. К тому же десять гектаров хутора "Битес" находятся в пределах Елгавского района, а остальное - в Бауском районе.

- Уже два года просим, чтобы нам выделили еще земли. Что мы за новохозяева с пятнадцатью гектарами? Но получаем лишь отказы, - говорит Инесе.

- Бартушевицс? Да, предприимчивые и энергичные люди. А землю купили на земле наследника. И 10 гектаров им были предоставлены для создания хозяйства. Еще пять они получили в аренду. А крестьянское хозяйство они зарегистрировали незаконно, так как управа такого решения не принимала, - говорит председатель Сесавской волостной управы Дзидра Загере.

- Правда, хозяйство не желает признать нас новохозяевами, Однако что делать, если иначе кредиты нельзя получить, а без кредитов нынче на селе вперед не продвинуться. У нас и так за каждую услугу в хозяйстве двойная оплата, и к тому же без бутылки ни одна техника с места не двинется. Выяснили, что для регистрации достаточно имеющихся у нас бумаг, так и сделали. Получили кредит и смогли купить комбайн.

- В районе было несколько случаев, когда регистрировали крестьянские хозяйства, "обойдя" волость, - сказал председатель районной земельной комиссии. - О земле Бартушевичей мы посоветовали волостной управе написать владелице и выяснить ее намерения. Пока что можно им выделить лишь такую землю, на которую не

претендует наследник, но насколько мне известно, такой поблизости нет.

- На сессии решили, что вопрос о предоставлении земли будет решен лишь после того, как выяснится, законно ли зарегистрировано крестьянское хозяйство, - это сказала председатель волостной управы.

- Если в районе несколько подобных случаев, не выяснили ли вы это? - спросила я у господина Звайгзномса.

- Мы не заинтересованы в этом, это должны выяснять волости, - последовал ответ.

- Писали ли вы владелице, чтобы выяснить ее намерения в отношении

земли? - спросила я у председателя волостной управы.

- Мы не заинтересованы. Пусть пишет Бартушевицс. Адрес у него есть, - ответила она.

Так кто же заинтересован в том, чтобы помочь Бартушевичам, заинтересованным в работе?

Майя Лайзане

На снимках:

Инесе с маленьким Роландом, а за ними построенная на собственные средства дорога.

Фото Майры Дударевой



Календарь спортивных мероприятий

1 октября в 17.30 - собрание представителей по подготовке к открытому чемпионату КНС "Даугава" по БАСКЕТБОЛУ (ул. Райня,6).
 3 октября в 10.00 в Доме спорта "Даугава"- соревнования "Дней здоровья" по НАСТОЛЬНОМУ ТЕННИСУ.
 3 октября в 10.00 в помещении шахматного клуба (ул. Райня,6) возобновляет работу ШАХМАТНАЯ ШКОЛА и принимает новых воспитанников.

Случаев отравления грибами в Латвии пока не зарегистрировано

После сухого и жаркого лета, несмотря на предвзятые прогнозы, в Латвийских лесах - богатый урожай грибов. Однако в некоторых средствах массовой информации нашей страны развернулась кампания против сбора так называемых шляпочных грибов. Правомерно ли это? Ведь по данным рижских больниц, к ним в этом сезоне не попадали пациенты с диагнозом - отравление грибами. Да и руководитель Латвийского токсикологического центра Вия Церс регулярно следит за "поведением" грибов. Она считает, что жителям Латвии по-ка не стоит отказываться от употребления грибов в пищу.

Собирая грибы, любой человек восстанавливает свои силы, обретает хорошее расположение духа, пополняет запасы продуктов на зиму, богатых витаминами, ароматическими веществами и белками. В нынешнем году даже боровиков и рыжиков - великое множество и совсем не червивых. Только успевай собирать!

Этой осенью случаи отравления зафиксированы в России и Белоруссии. Специалисты объясняют это загрязненностью лесов и влиянием засушливого лета на слабо ядовитые и съедобные грибы. Маловероятно, чтобы съедобные грибы вдруг превратились в

ядовитые. По-моему, хорошие грибы просто испортились под продолжительным воздействием на них солнечных лучей. Естественно, что такие испорченные дары осени - токсичны. И в прошлые годы в упомянутых республиках констатировались случаи отравления грибами. Что тому виной - загрязненность природы, незнание грибников или поспешность при приготовлении блюда, это выяснят специалисты.

Чтобы такое несчастье не приключилось с жителями нашей республики, Музей природы Латвии регулярно проводит тематические выставки. Их посетители могут ознакомиться с экспозицией съедобных, несъедобных и ядовитых грибов, получить достоверную информацию об использовании даров леса. Если собирать только молодые, знакомые грибы в чистых, хорошо известных нам лесах, вдалеке от свалок и больших дорог, а переросшие грибы оставлять на корм зверям, то умело приготовленные яства из грибов могли бы удачно разнообразить наш ежедневный рацион.

Мара Эйпуре,
руководитель отдела ботаники Музея природы Латвии.

ЛЕТА

И. о. редактора А. Роне

ОБЪЯВЛЕНИЯ

К будничному и праздничному столу

- продовольственные товары в широком ассортименте.

Приглашаем посетить наш магазин
Добельское шоссе,90
и кафе-магазин "Nadine" ул.Дриккас,1.

Реализуем также товары оптом.
Тел.29160.



Agrotūpnieciskā firma
MENAX



VALTA-

Страховое акционерное общество.

Самые дешевые "Зеленые карты".
Без них вы не сможете поехать в Европу.

Надежное путешествие.

Страхуем здоровье, жизнь, багаж-ответственность во время путешествия.

Расчет в валюте.

Представительство VALTA (Латвия-Дания) расположено на **ул.Матера,35-б.**
Тел.23266, 24742.

Продают

"Форд-Гранада 2,3" в хорошем состоянии (1979 г.выпуска) и кузов ВАЗ-2108. Тел.40162.

срочно новую разборную 1,5-этажную дачу(Эстония). Тел.28935.

ВАЗ-2108 (1985г.). Тел.46956.

М-408 "Элита" (кузов после капремонта, пробег 35 тыс.км.) Тел. в Цесисе 69417 вечером.

новый 2-камерный холодильник "Ока" (в упаковке). Тел.57932.

белую кафельную печь 30-х годов. Тел.27213

дачу N13 (кооператив "Межвиди"), гараж. Тел. 46517 с 20.

кинескоп 61ЛК 5Ц. Тел.58223.

новый цветной телевизор "Шилиялис" 32 ТЦ-401 "Д", PAL-SEKAM, или меняют на "Горизонт". Тел.28013 с 17 до 19.

паркет и трактор с агрегатами. Тел.58370.

срочно участок застройки со стройматериалами и видеоплейер. Тел.25400.

гараж. Тел.26705.

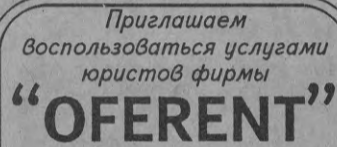
2-комнатную кооперативную квартиру в центре города,



Транспортное агентство

сдает в аренду

микроавтобусы "Латвия" с шоферами для перевозки небольших грузов и пассажиров по республике и за границу. Имеется радиосвязь на расстоянии 40 км.
Справки: Добельское шоссе,4. Тел.25523.



Приглашаем воспользоваться услугами юристов фирмы **"OFERENT"**

по адресу: Елгава, ул.Райня,20 (в здании государственной фирмы "Земгалес целтниекс"). Тел.21935.

фруктовый сад 600 кв.м. в садоводческом товариществе "Зиедонис"; бывший в употреблении холодильник "Кристалл" и 200-литровый аквариум.Тел.20920 вечером,с 5 октября-21542 днем.

черную 8-месячную телку от хорошей коровы и цветной телевизор "Темп". Тел.51891.

Покупают

медь, бронзу, алюминий, цинк и другие металлы, ВАЗ -08, -09. Тел.45638.

никель, медь и другой металл.Тел.45163.

Меняют

4-комнатную благоустроенную квартиру на 2-х или однокомнатную. Можно без удобств. Тел.29581.

4-комнатную квартиру со всеми удобствами, 2-й этаж, на однокомнатную квартиру в Елгаве, Риге. Тел.26194.

квартиру (7 кв.м, без удобств) на большую жилплощадь. Тел.29668 вечером.

Требуются

ООО "ASTARTE" бригада строителей или строители. Оплата по договоренности. Тел.21359 с 8 до 10.

Елгавской республиканской психоневрологической

На TV экране - вся Европа

Программа на любой вкус - новости, бизнес, культура и спорт!
Индивидуальное предприятие **"ЛОЗОС"**

устанавливает и продает оборудование для спутникового ТВ.

Звоните по тел.25873 с 15 до 19 - и вы получите необходимую информацию! Приходите по адресу: Добельское шоссе,100, каб.26 с 15 до 19 - и вы все увидите сами!

больнице слесари-сантехники 4-5 разряда. Обращаться в хоз.часть больницы по адресу: ул.Философу,69

ООО "Агрофирма Елгава": -трактористы на участок Варпа. Тел.70747,

-доярки, механики ферм для работы на комплексе молочного скота "Авотини". Тел.72521.

Разное

Елгавское районное кооперативное общество продолжает прием ссуд от организаций и частных лиц. Есть изменения для ссудодателей. Тел.23729.

5 октября в 18.00 в оздоровительный комплекс "Тонус" приглашаются желающие избавиться от лишнего веса. Тел.25266.

Пенсионерка с большим стажем воспитательной работы желает ухаживать за ребенком от 3-х до 7 лет. Тел.26028 с 18 до 20.

Сдаем в аренду автобус "Икарус". Тел. 28528 с 8 до 10.

Индивидуальное предприятие "Свете" (ул.Райня,17) изготавливает кресла для отдыха, ремонтирует мягкую мебель, обшивает салон и потолок автомашины, шьет чехлы для автомашины. Тел.27431 с 8 до 10.

Внимание водителей! Переезд 31 километра шоссе Рига-Елгава по техническим причинам закрыт для движения всех видов транспорта с 1 октября по 9 октября. Объезд по путепроводу у РАФа и переезду остановочного пункта Озолниеки.

Рижская дистанция пути

Институт повышения квалификации Латвийского сельскохозяйственного университета организует платные курсы разговорного латышского языка. Продолжительность учебы 2,5 месяца, занятия проводятся 2 раза в неделю вечером. Тем, кто будет продлжать обучение, встреча 2 октября в 17.30, остальным желающим 2 октября в 18.00. Наш адрес: Елгава, ул.Лиела,2-339. Тел.22264.

Jelgavas Ziņotājs

Индекс 68158



НАШ АДРЕС: LV-3001, Елгава, ГСП, ул. Райниса, 36.
ТЕЛЕФОНЫ: наборщики - 22775, зам. редактора - 21164, редакторы отделов, корреспонденты - 20486, 22533, 28148, 23223, отдел писем - 21356, фотокорреспонденты - 26962, переводчики - 27700, корректоры - 29545. Объявления принимаются по рабочим дням с 9 до 13 и с 15 до 17 часов, телефон - 22722. Опубликованные в газете материалы не всегда отражают мнение редакции.

Газета "Елгавас зинотайс" ("Елгавский вестник") выходит по вторникам, средам, пятницам, субботам на латышском и русском языках. Тираж 23565 экземпляров (на латышском - 15778, на русском - 7787). Заказ N 1226

Отпечатано в Елгавской типографии производственного объединения "Полиграфист". LV3000 г. Елгава, ул. Райниса 27
1 ул. л. Лицензии - 0622