

# Mārijas Vēstis

ilustrēts nedēļas šurnāls šinatnei,  
literaturai, mākslai un sadzīvei.

N<sup>o</sup> 50.

1909. gadā.

„Sīnāh treshdeenās.

### Īsturs:

Apstats par dabas šinatnem.

Veikstule ij Schweizes.

Valoda un dzeja. Breešklasjums R. L. B.

Sinibu komiķijas fehdē 6. nov. 1909. g.

Atbilde Mühlenbacha igam.

Plauschu dilons šcho laiku šinatnei peemehrotā apgaismībā un ta ahrstefšana ar ftisanu un pneimonalu.

Kuhrens. Godalgots originalstahsts no P. Leepina.

Poesija un proza. A. Deglawa stahsts. (Beigas.)

Apstats. Walfis domes darbiba.

Daschadas stinas un pastkojumi.

**Bildes:** Amora audšinaschana no mihlestibas deewes Weneras un grazijam. No Tiziana. — Laefenas pils pee Brise es. — Prinzeze Luiše. — Prinzeze Stefanija. — Prinzeze Klementine. — Baroneete Wogana (Vaughan). — Automobillaima. — Generalis Estrada, Nitavaguas rewoluzijas generalis.

### Abonešanas maksa

Ar peesūtītšannu eesfšemē:

Riģā saņemot:

Ar peesūtītšannu ahršemē:

Par gadu . . . . . 3 rēk. 50 lap.

Par gadu . . . . . 2 rēk. 50 lap.

Par gadu . . . . . 5 rēk. — lap.

1/2 gadu . . . . . 2 " "

1/2 gadu . . . . . 50 "

1/2 gadu . . . . . 2 " 50 "

1/4 gadu . . . . . 1 " "

1/4 gadu . . . . . 75 "

1/4 gadu . . . . . 1 " 25 "

Numurs makša 10 lap.; latra adrešes makša 10 lap. Studinajumi makša 10 lap. par weenslešigu smakšu rindian.

Kaunuma, ahdas, sīlītītās,  
pubšča un dšimuma sīmībās it-  
deenās no plkst. 9—1 un no 6—1/2 9 w.  
No pulkst. 5—6 w. tik damas un  
behrnus. Rīgā, Maršalu eelā 8,  
turu pee Grehžineeku eelās.

**Dr. Machtus.**

**R. Nebelsiecka** pehžu,

Kalku eelā 11, blatus trahštajei,

gamijas un  
metala stempeli  
grawures,  
flisehejas un  
trahšas  
peedahwā lehti at-  
talā iswedumā jau kopš 25 gadeem.



Kalku eelā Nr. 18.

**Optika, fotografija un  
elektrizitate.**

Kafijas ahtr-dedsinatawa  
**"NEKTAR"**  
peedahwā weenmehr swaigi  
dedsinatu un maltu kafiju par  
lofi mehrenām zen. Ari nededsin-  
natu-kafiju, tehju, zuku ru, u.t.t.  
Leelā Aleksandra eelā 24.  
Eeeja no Romanowa eelas.



## Rigas Pilsētas Lombards.

No 8. janwara 1909. g. līdz 17. janwarim 1909. g. eekhlatas  
leetas no Nr. A 259375 līdz Nr. A 265598, tā ari eekhlatas leetas  
Lombarda novadā I. no 8. janwara 1909. g. līdz 17. janwarim 1909. g.,  
no līdz sīmies Nr. 92787, līdz Nr. 93927 (ja nebuhtu jau ispirktas  
waj pagarinatas) nabls 21. 22. un 23. dežembri 1909. g.

**pulksten 10 pr. pusdeenās,**

Pilsētas ahtrupes telpās, Sirgu eelā Nr. 12.

**isuhtrupeschanā.**

Pehdeitais terminsch preefch augšhejo kīhlu pagarinachanas waj  
ispirktachanas ir deena preefch isuhtrupeschanas. — Uhtrupē panahktee pah-  
olijumi teel pehž 8 deenam pehž kīhlu sīmies usrahdišchanas ismaksati.



**Peepraseet wisur**

tikai tās labaki atsihtas un  
pilnigi nekaitigas, dands-  
kahret ar pirmām godalgam  
apbalwotas

**papirofu tšhawlites**

**„Mercur“ un „Latwija“**

**A. Jaunsem, Rīgā,**

tikai Suworowa eela Nr. 21.

Leelākā tšhawlīstīn fabrika un tabakas leelnoliktawa Baltijā.

Pakaldarījumu dehl lūhdsu pareisi eewehrot manu firmu.

**Gresnuma swezes.**

Krona lukturu un kandelabru swezes  
is waska un stearina.

**Eglīschu swezes**

is waska, stearina un parafina.

Waska citufas, waska peededsinatajus, bēhnuma swezes.

**Eglīschu lukturus**

peedahwā

**H. A. Brieger,**

Stabu eelā 10, Kalku eelā 1, Grehžineeku eelā 8.

**Ch. Jürgensohn,**

wihnu leeltirgotawa,

peedahwā

eekschšemes un ahššemes wihnus,

kā ari konjaku „Royal“,

stipru wihnogu wihnu 50 kap.

fekofchās filialēs:

Suworowa un Dširnowu eelu stuhri,

Belgawas fchofejā Nr. 12,

Ahgenskalnā, Mlescha eelā Nr. 4a,

Petschat lunga namā,

Wehweru eelā Nr. 7, Bez-Rigas stuhri.



**Wislehtaki  
fotografiski aparati**

un peederumi zaur fawu isfuribu un no-  
beribu ir tee, tuzi pagatawoti us jaunato  
isgudrojumu un pehtijumu pamata pirmās  
eestahdēs. Wahzijas, Anglijas, Franzišas,  
Austrijas u. z. pirmklasīgu fabrika  
produkti dabujami arweenu manā weikalā  
wisleelakā iswehlē.

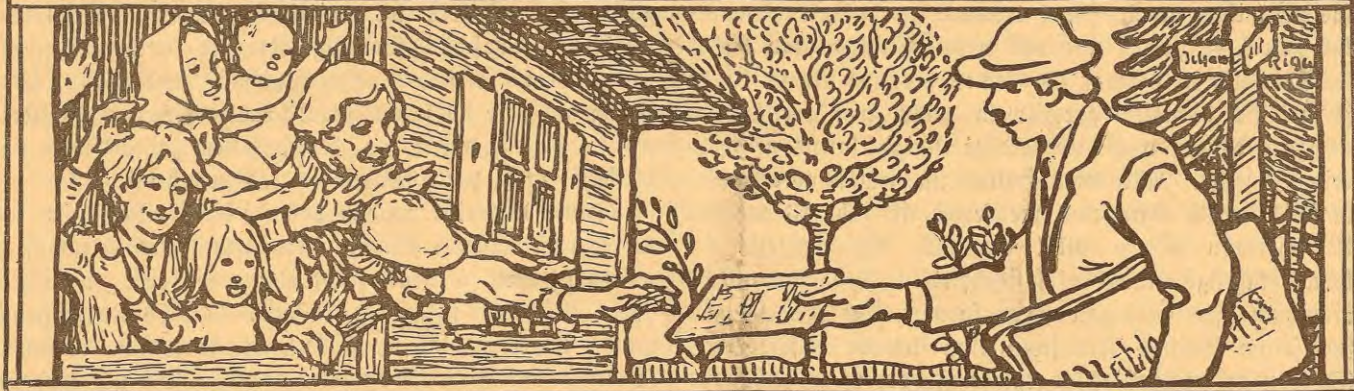
**Rekord** fotografiskas plates, kimitalijas un papiri pascha fabri-  
kaijas waj pakajuma, dabujami par wislehtakām zenam  
masumā un leelumā. Weeniği manā noliktawā dabujami augstakā labumv  
Kraft un Stendeka kolodija papiri un Ričarda Bohra fotogr. plates, ortochro-  
matiskas un beslaufuma par weenu zenu.

**„Fotografija.“** Grabmata pašmahzibai dabujama wairs tikai  
nedauds eekemplaros par 1 r. — 150 l.

**„Zenu rahditajs“** latweešhu walodā ar 175 sīmiejumeem un  
ap 20 bīščhu peelikumeem ar dands rezeptem  
un pamahzibam teel ishuhtis pa pastu pret 35 kap. pastmarkās.

**Dr. Buzlera** fotografisku peederumu noliktawa un fabrika  
Rīgā, Aleksandra eelā 36. Telefons 2161.

# Mahjas Weefis



Nr. 50.

Rigā, 16. dezembri 1909. g.

54. gada gabjums.



## Apkats par dabas zinātnem.

PARIZES LATV.  
MAKSL. U. PAKŠT.  
VEIG. PULCIŅŠ

Astronomija ir weena no wiswairat attihstītām dabas zinātnem un waretu domat, ka winaš nowehrojumi, it ihpafchi par muhsu semei tuwateem planeteem, dibināti us neschobameem pamateem. Weens no wistuwateem planeteem ir Maršs, bet taišni tas usdod arween jaunās miħklas, gar kuru usminešchanu lausa galwas jo asprahtigi astro-nomi. Štiaparellis pirmais us ta nowehroja fawadas šchwihtras, daschtahrt blakistās; domaja, ka šchis šchwihtras esot kanakt, kuras esot isratufchi Marša apdšihwotaji, tā tad wišadā šnā koti prahtigi radijumi, kam peejami mums liħds šchim warbuht nemas nepašihstami dabas likumi un liħdsfekti. Bet tomeħr Marša apdšihwotības jautajums weħl naw galīgi isšpreests un laikam ari tihdriħ netiks isšpreests. Kas šhmejas us kanateem, tad domā, ka tee warot deret apuhdenošchanai. Winu dubultojumus greħti eeraudst un tas eespehjams tikai kreetni eewingrinatām azim, un tad ari itreis tos newar eeraudst; tapeħz dašchi weħro, ka tee mahni ween esot. Wisjaunakā laikā atkal zeltās jo stipras šchaubās par šcheem Marša kanaku dubul-tojumeem. Nesen Maršs atradās semei wistuwaf, tā ka to it labi wareja nowehrot. Saprotams, ka astronomi šcho isdewigo gadijumu nepalaida garam; starp ziteem Maršu nowehroja ari frantschu astronomš Delošs, pee kam winaš atrada, ka dubulti bija redsami neween kanakt, bet ari kahds Marša plankums, kuru tura par juħru, Feniksa juħru. Jau liħds šchim nebija šinams, tapeħz kanakt rahdas dubulti un preekš juħras dubultojuma naw isprahtojams nekahds eemesls. War jau buht, ka šchi dubultošanās ir tik azu mahnišchanās, kura zetas no kautkahdeem Marša atmosferas apstahktem, kas mums naw šinami un rahda mums preekšmetus dubulti.

Par pašču Marša atmosferu ari weħl naw nekās škaidri šinams. Amerikas astronomš Louels 1894. gadā dibināja kreetnu obserwatoriju preekš Marša nowehrošchanas un no

ta laikā ari neapnizis nodarbojees ar šcho planetu; winaš atradis, ka Marša atmosferā ir uhdena twaiki. Ja tas tā, tad domajams, ka us Marša ir eespehjama organiska dših-wiba. Bet tagad jau šahf atkal šchaubites, waj tik Marša atmosferā jel mas ir uhdena twaiki. Gar Marša abeem poleem šinamos laikā redsamas baltās mizes, kuras domaja šasalufchu sneegu efam, kas buhtu glufchi dabiski, ja wina atmosferā atrastos uhdena twaiki. Tad paščā beidsamā laikā, kad Maršs semei bija tik tuwu, ka tas no 1892. g. nebija bijis, us wina nowehrotās katastrofas un weħtras, kahdas ne us weena zita planeta naw pamanitas. Baltā mize us pola isplehtās jo tahlu un kahds plankums ta tuwumā pahrschekhlās pilnīgi diwi dakās, atschkibrās no deenwidpola un aplahja kahdu zita Marša apgabalu pilnīgi. Kas tur notizis, naw isšinams, bet kahdai leelai katastrofai tai wajaga buht bijufchai, kas apneħmufe plaščus apgabalus. Šgahjušču wafaru un rudenti ari semes wiršū plofijās leelas magnetiskās weħtras; ari us šaules bija redsamas leelas nekahrības, tā ka newikus janahf us domam, ka starp magnetiskām weħtram semes wiršū, nekahrībām us šaules un leelajām katastrofam us Marša pastahw kahds eekšchis šafars. Šchis planets ari nahkotnē usdos astro-nomeem neatminamas miħklas.

Sabas jau ir muhsu šinašchanas par kahdu debesu špiħdelli, kursch tagad peħz eepreekšheja apreħkina atkal eeradees muhsu tuwumā. Tas ir Halleja kometš, gahju jeb astes šwaigsne, kursch nahkamā, 1910. gada pawafari buħš muhsu semei tik tuwu, ka to warēs šaredset ar neap-brunotām azim. Aprika widū tas buħš peenahzis šaulei koti tuwu un 19. majā tas špiħdēs šawā wisstaištakā špo-šhumā, jo tad winaš semei wistuwaf. Šchis kometš jau beechi redsets un winu atrod atteħlotu us kahda tepika no 1066. gada. Tas bijis redsams weħstures šwarigos briħšchos, peem. 240. gadā preekš Kristus, kad romeefchi uswaredami

hartageefchus laimigi nobeidsa pirmo puneefchu taru; tad 610. gadā pehž Kristus, tad Muhameds Mekā sahka fludināt fawu mahzibu; tad 1066. gadā, tad normant eefaroja Angliju un t. t. Un tā ka Halleja komets naw weentgais, kas pa laikam atnaht semes tuwumā, un pašaulē weentmehr kas noteek, to zilwekt tura par wifai fwarigu, tad laudis wareja nahkt uf domam, ka kometi pašaulēi atnefot kahdu postu. Bet kometeem gar zilweku postu waj preeku naw nekahdas dafas, wini weenaldfigi staiğā fawus neismehrojamos zefus. Astronomš Hallejs nu pirmajis aprehkinaja, ka fchis komets atgreeschas pee semes if pehž 76 gadeem. Un fchoruden winam atkal terminsch bija notezejis un komets kahrtigi eeradās uf fatifschanos. Tagad ar neapbrunotām azim wehl gan newar faredset, bet Heidelbergas profeforam Wolfam laimejees winu tomehr nofotografet, teleskopu ar fotografijas aparatu noštahdot uf to pušt, kur kometam wajadseja parahditees (pehž eepreefscheja aprehkina). Uf fotografifskās plates tad ari pehž ilgaka laika parahdijās gaifmas eefpads, kam wajadseja buht no kometa. Pats komets ar azim nebija eeraugams ar wislabakeem tahlfkateem. Bet Halleja komets pamafam mums tuwojās un nahfoscho pawafari mehš winu warefim faredset ar neapbrunotām azim. Kahds winšch ifskatas, to gan wehl newar pateikt, jo aste pastahwigi maina fawu ifskatu, fawu garumu, un weidu, tā ka te mums newar palihdset ari nobildejumi no agrateem laikeem. Bet tomehr mehš waram preezatees, ka mums atkal buhs ta laime redset tahdu parahdibu, kahdu neifkuršch dabū redset. Ko daschi muldoni tenkā par pašaulē galu ar fcha kometa eerafchanos, ta ir tik leeziba, ka wini nemas nefajehds, kas ihsteni ir kometi. Ja jau pašaulēi peenahktu gals no kometa, tad pašaulē jau tagad wairs nebuhtu, jo muhsu seme ar kometem fastapufēs nefkaitamas reises, un tad winai ari buhtu bijis nefkaitamas reises jaet bojā.

No peeminetā peemehra waram ari nofahrst, kahdus pakalpojums fotografija war isdarit finatnei. Tagad fotografijai, kura sahsumā bija tik tahda spehleschanās, atklahjees jauns darba laufs, fotografefchana apafsch uhdena. If uhdena mehš jau gan waram ifšwejojot wifadus kufonūs un tos ispehtit. Mehš waram ari eelaisstees juhras dftumos, lai gan tee naw nekahdi leelee. Te nu waretum fuhstit fotografefjamo aparatu, lai tas nowehro daschado kufonū dftihi uhdenū dftumos. Un Miltichigenas uniwersitates profefors Regards tad ari isgudrojis aparatu, kuresch nofotografē kufonūs uhdenū dftumos. Aparats faprotams tā buhwets, ka uhdens tanī newar eefpeestees. Aparatu ar elektrifku lampu kopā war nolaisit tahdos dftumos, kur nihrejs nefad nefpehji nolahpt. Ar elektribas palihdftibu tad apgaismo juhras dibenu, ar elektribas palihdftibas kamera usnem wifu redseto, tā ka finatneekem preefsch dabas ispehtifchanas buhs atkal weens jauns lihdsellis. Lai gan pehdejos laikos finatne iszehlufe is juhras tā fahot pawifam fweščhadu pašaulē, tad tomehr ar fotografijas palihdftibu war zeret eeguht wehl daschu labu pahrschteigumu. Lai atrastu pawifam neparastās parahdibas, tad nemas newajaga nolaisstees juhras neismehrojamos besdibenos. Tā

peemehram Nilas uhdenos ir kahda dihwaina firs, kura war uspuhstees tā gaisa balons. Parastam firs peld tāpat tā wifas zitas firis, bet tad winai draud breesmas, tad wina uspuhščas tā bumba, apgreeschas aplahrt, tā ka mugura nahkt uf leju un ar afeem spureem apbrunotais wehders uf augschu: firs isglahbta no eenaidneeka usbrukuma. Kad breesmas pahrgahjuschas, firs gaisu atkal islaisch un pate no semis atgreeschas atpakaf agratā stahwofli. Tas ir weens no dihwainakeem aifsardstibas lihdsfektem, kahdi pee kufoneem jel kad nowehroti.

Dauds dihwainu kufonū pašaulē fawu dihwainibu, kad tos waram beeschaki fastapt. Jaunatos laikos tā tas ir ar mamutu, kura atleekas fenaf atrada foti reti, jo polaree apgabali wehl bija maf pašihstami. Drihs ween jekuresch musejs warēs eegahdatees kahdu mamuta gindenti un rahdit faweem fkatitajeem fempafaulē atleeku. Bet par tahdeem fempafaulē atikumeem paliks reis daudš tahdu kufonū, kuru jau tagad ir maf, tā peem. Amerikas bisonš, kas wehl ne wifai fen klejoja bareem, kuri fkatitija tuhstiofchus, pa Amerikas sahstainajeem klajumeem. Tagad gan Saweenotās Walfstis un Kanada audsē fchos kufonūs, bet winu fkaits tomehr eet pastahwigi mafumā. Bet pa kahdu leelu mešču degfchanu biseni islausās is fawa aplota un dabuja leefmās behdigu galu, tā ka fchee fenatnes leezineeki Amerikā tagad usfkatami par ismirufcheem. Gluschi tas pats liktenis fagaida ari gemfes Alpos; tās beidsas no kahdas flimibas, kuras winam uslaidufchas laikam kafas. Sagaidams, ka nahkamā gadu desmitā gemse wismaf daschos Alpu apgabalos ari buhs ismirufe. Un Belowefchas meščos fchim pašcham liktenim eet pretim warenais fumbš, kas fenaf bija isplatijees pa wifu Ciropu. Retahlā nahkotnē ari bebris wairs nebuhs atrodams starp dftihwojeem. Un ja eedomafimees tahlā nahkotnē, tad semes wirfū wairs neatradišim neweenu kufoni, kas zilwekam waretu buht kaitigs, tā tad wispirms neweenu plehšigu swehru; tad nahks pee rindas weenaldfigee, kuri zilwekam nedara ne labu, ne kaunu, bet tomehr dabā ispihda fawu lomū. Ari tagad jau manam pat jau derigu kufonū, tā ihpašču dseedataju putnikū mafinafchanos: wini wairs neatrod fawai dftihwei noderigus apstahktus un wineem ir jaet bojā, weenalga waj winus faudsē waj aplauj. Pruffja faudsē peemehram platradschu breeschus, bet tee kulturās widū newar pastahwet, winu mihtne ir muhscha mešchi un staigni purwi, kur wini apgrausch jauneem kofeem mafus farinūs; ja zilweks grīb ušuret few meščus, tad platradsim ir jaatkahpjas un winšch ari atkahpjas, tāpat tā to dara ari ziti kufoni, kuru dftihwe peelahgota mešcheem un nekulturai. Mehš te wilkus tikai reti dabonam dftihwus redset, un lahtschus jau pawifam wairs ne. Ar laiku tee isjudis ari is Kreewijas mešcheem. Beidsot paliks pahri tikai zilwekam derige kufoni, kuras audfinās ar noluhku no teem eeguht weenu waj otu produktu. Un tāpat tas buhs ar augeem: milschki wispirms fajis ardeewas semei, paliks arween tikai mafakee. Tikai bakterijas dees waj zilwekam isdofees isfkauft un ar tām winam laikam buhs kasch jawed, kamehr ween winšch pats wehl atradišees semes wirfū.

# Wehstule ij Schweizes.

(Turpinajums.)

So zeeščā fatarā ar semajām darba algam atrodas bešgala garais darba laiks. Ištahbiteem preeščmeteem peepraustas sīmites sīno par 12, 13, 14, 15, 16 un wairaf stundu garo deenas darbu. Bet tas tīf tā darbam fahrtīgu gaitu nemot. Pee tā fauzameem fešonas darbeem naħf laikmeti, kur daščlabu reiši tīf fwiħstofščā gaismīna atgahdīna strahdneekam, ka faħtas atkal jauna darba deena. Tahdejadi deena un naħts fapluħst weenā nepaħtrouktā darba laikā. Mahjruħpneeks nešin nekahdu iščķirību starp darba deenu un fweħtdeenu. Naħf, protams, ari laikmeti, kur naw nekahda darba. Bet ari tahdos gadījums mahjruħpneezīstais darbs ir īsdewīgafs preešč fabrikanta nekā fabrikas darbs. Darba truħtuma laikā wīnam naw jatur dīħfā dahrgās maščīnas un telpas. Tad wīšf naħf uš mahjstrahdneeka reħķīna.

Šchim wīšpārejam darba algu apzerejumam waretu peemetīnat kōti daudš atšewīščķos gadījums no ištahdē ištahditām leetam, bet tas fağarinatu par daudš fčo raksteenu. Tamdeħt tīf paħris peemehru. Iktweens nopreezajās par Schweizes beħrnu gliħtajeem apgeħrbeem, bet neweens gan neeedomajās, ka fčo ušwalku pagatawotajas nopelna tīf 8,9 fantīmus stundā. Ščo darbu fči strahdneeze strahdā Bīrīkē, kura jo flawena ar faweem negeħligi dahrgajeem dšīħwoķķeem un ne masaf dahrgajām ehdamām leetam. Wīnas darbnīza noder ari par gufamo, ehdamo un dšīħwojamo īstabu preešč zīteem 4 līħdseedsīħwojajeem. Kaħda Bernas strahdneeze, kas flīmo ar kronīšku loķķku reīmatīfmu, jau trīhs gadus strahdā gultā guledama un nopelna 18,9 fantīmus. Šķee abī peemehri bīj nemti no abām Schweizes galwas pīlšeħtam. Tas pats redsams uš laukeem. Luzernas kantonā (Krinšā) kaħda 35 gadus weza strahdneeze reformas preeščhautus īsgatawodama nopelna 9,4 fant. stundā, pee kam peešīħmets, ka wīna ir nerwu un ažu flīma, kā ari juħtot pastahwīgās faħpes dšīħmuma organoš. Uri semē, Schweizes teīfmainā bīħīwības warona, Wīlhelma Tella dšīħtenē, nopelna kaħds 30 gadu wezs sīħda audejš 4 fantīmus stundā. Waj lepnee sīħda walkatajī eedomajas, ka wīxī gresnojās ar audumeem, kurus īsgatawojot un 10—15 stundas strahdajot, strahdneekam leelām mokam īsdodas nopelnīt 40—90 fantīmus (15—30 kap.) deenā?! Bet tās weħl naw wīšsematās algas. Salmu pīnumu ruħpneežībā atronam glusķī netījamās stundas algas. Pee jaukā, zelotaju tīf beeščī apmekletā Iščetrkantonu ešera atronam strahdneekus, kas par 2,5, ja pat par 1,8 fantīmeem stundā strahdā fčo darbu. Atbīdat nu uš jautajumu: Bīf īlgi fķeem strahdneekēem jastrahdā, laī tee nopelnītu fawu deenīščķu maīšī? Bet welti gaidīt uš atbīdī un tamdeħt eefīm tahķaf. Katoktīzīgeem ir faws roščķu kronīts jeb paħtaru krešītes, kuras palīħds paħtaru flaitītajeem nešajukt nošlītītīto paħtaru flaitā. Ščo roščķu kronīščķu jeb paħtaru krelišķu īsgatawotajī pelna 4,5 fant. stundā. Teem gan kapitalīstīs īstruħstofščō darba algu atmāķās debefīs! Weħl kaħds raksturīfš atgahījums, ko

nowehrojīs kaħds īstahdes apmekletajīs. Uš kaħda galda atronas weentahŗščā korfete, kuru kaħda 34 gadus weza mahjruħpneeze īsgatawo pusotrās stundās, dabudama par fčo darbu 41 fantīmu darba algas. Paħrs pīlšonu madamas apluħto fčo preeščķmetu, pee kam kaħda leetprateja pāfķaidro, ka wajadšīgais materials neīšmaķfajot ne wēfelu franču, bet ka paħrdotawās fčo korfeti paħrdodot par 14 franķeem. Abām godīgajām madamām, to dšīrdot, faķeķas matī stahwus. „Bīf mehš ešam mulķes, ka famāķfajam Branam fčo mīlšu naudu un nenododam to īsgatawot par tīf leħtu maķšu paščai strahdneezei.“ Šķīs godīgās nēmaš nekāunetos staħtees wīnu nošodītā Brana weetā, laī īšmantotu fčo mahjruħpneezi tahdā paščā weidā. „Šķīm damam mahjruħpneežības īstahdes waloda neleekas buħt weħl deešgan fķaidra.“ peemetīna augšķīnētāīs nowehrotajīs. Bet fķīs nowehrotāīs gadījums norahda ari uš weenu no īstahdes leelakeem truħkumeem. Ja īstahdē buħtu atšīħmetas sīnas par to, zīf īšmaķfā īšleetotāīs materials, zīf strahdneekam īšmaķfā darba algas, kā ari, par zīf leelu zenu paħrdod pašču rakšoķjumu, tad jo spēlgtāfī buħtu paħredsams mahjruħpneeku īšfuħķķanas weīds un apmehrs. Ištahdes komīteja gan ari bīj eerošķīnājuše fčo jautajumu, bet atšīhdama, ka pašneegtās sīnas nebuħš tīf noteīķtas, kā zītas sīnas, atšahja fķos jautajumus beš atbīldeš.

Bēš fķīm semām darba algam mehš faštopam mahjruħpneežībā wīšas tās kaunās parahdības, kas walbīja wīšpaħrīgī ruħpneežībā līħds fabrikas lītumu īšdoščānai. Tā fauzama *trekksistema* (Trucksystem) spēħlē te weħl jo leelu lomū. Sem trekksītemas faprotams tahds atalgoščānas weīds, kur strahdneeki fawu nopelnīto darba algu faņem newīs naudā, bet prežēs waj ari sīħmēs, uš kuru pamata faņemamas darbdeweja waj wīna eereħdnu weīkalos strahdneekam wajadšīgās prežēs, waj ari dabunami dšīħwoķķī. Saņemdamš fawu darba algu naudā, strahdneeks war eepīrķtees kur un ko wīšf weħlas, īšmeklēdamš wīšleħtakās un labatās prežēs, bet ja tam wīšf jaeepēħrķas darbdeweja weīkalā, tad wīnam janem pretīm kura katra preze. Wīšf nedrīħst lūħtotees uš prežēs labumu un nedrīħst atteīķtees pīrķt fawa darbdeweja weīkalā, jo zītādī wīšf naħkamā bīħdīt war faudet fawu darbu. Darba dewejš turpretīm nopelna dīwfahrtīgī: no par semu darba algu īsgatawota darba un beš tam weħl paħrdodams par augštām zenam strahdneekam wajadšīgās prežēs.

Ari otrīs wīšnegeħligatāīs strahdneeku īšfuħķķanas weīds atronams mahjruħpneežībā. Tā fauzamā *fwiħtīnāfīstīma* (sweating system) jeb *fweedīnāfķānas* jeb *fweedru fīstīma*. Darba apgahdatajīs jeb fwiħters pats naw mahjīs strahdneeks, bet weenīgī darba fağahdatajīs. Kā darba telpas wīšf pa leelakāt datāī īšleeto fawu dšīħwoķķī. Ari feeweetes ušņemas fčo amatu. Pēħz darba deweja norahdījumeem un ušdewumeem fķīs fweedru rījejš nodarbīna wīħreēščķus, fee=

weefchus un behrnus, no kuru sweedreem wiensch isft fatu pelnu. Tahat mahjruhpneneziba walda ta sauzamee a k l a jeb trakā akota darbi, tas ir tahdi darbi, kur strahdneeks darbu sanemdamas nemas nestin, zit un ka darba dewejs aprehkina masfajamo darba algu. Darba algu aprehkina un noteiz darbu noxemet; nebuhs wehl fewischti japeemin, ka algas augstumu tahdos gadijumos pateefiba noteiz darba dewejs waj, kas wehl kaunati, wina widutajs. Ziwilisetās semēs schee peewestee kaunumi ir likumiski noleegti, bet tur, kur fabrikas likums neespeefchas, ka peemehram mahjruhpnenezibās, schis feno laiku atleefas djen wehl dftas fatnes.

Weegli faprotams, ka tik semam darba algam pastahwot, mahjstrahdneeku u s t u r a m jabuht wisbehdigafam. Gatu tas nedabun ne redset. Gatas mahjzina te maffa apmehram 1 franku; kur lai strahdneeks, 30—90 fantimus pelnidams, waretu to nopirkt. Wisa wina dshwe ir muhschiga badofchans. Wehweru posts, ko Gerhards Hauptmanis tik fotografiski pareisi attehlojis fawos „Wehwers“, naw atronams weenigi ap isgabjufcha gadu fintera widu Schlesija,

bet ari schimbrihscham Schweizē un neween Schweizē, bet ari zitās semēs, un neween pee wehwereem, bet ari pee ziteem mahjruhpneekeem.

Mahjruhpneeku d s i h w o k k i gan nemas nepelna scho nosaufumu. Wefelibas sina gan neko kaunatu newar eedomatees, ka lai tās paschas telpas, kur padara wisdaschadafos mahjruhpnenezifkos darbus, noderetu par dshwojamam, ehdamam un gutamam telpam neween pascham strahdneekam, bet wifai gimenei un beeschi pat swescheem eemihneekfeem. Schaurajās, semajās telpās fappesti beeschi 8—11 zilweti. Wifadi darba atkritumi paleef turpat darbnizā; no iswehdinafchanas ne wehstis: jataupa dahrgais kurinamais. Bet scho kaunumu paleelina tas apstahllis, ka toti dauds mahjruhpnenezibas darbnizas un tamlihdj ari dshwojamās, gutamās un ehdamās telpas atronas pagrabos, tanis paschos pagrabos, kur agraf klabeja wehweru stelles, bet kur tagad atron fatu mitekti nestaitamee isfchuweji. Belejumu un puwumu smakas tur draudfigi weenojas ar strahdneeku meefas isgarojumeem un padara schis telpas par dshweem kapeem.

(Turpmat beigās.)

## Waloda un dleja.

Preefchlasijums Rig. Latv. Beedr. Sinibu Komisijas sehde 6. now. 1909. g.

Atbilde Mühlenbacha fgam.

I.

Istās, nesmejamās Eiropas sinatnes latweets pascha mahjās wehl mas ir peedshwojis. Zaur to tad ihstee finibas pioneri, ka Dr. philos. Dfšs, Mag. Lautenbachs, Dr. Walodis, Dr. Walters, pee mums wehl mas zeenibas baudijufchi — pat pee ta apshmejameem praktifajeeem sinatneekfeem Rigas Latv. Beedr. Sinibu Komisija, kur fen jau teem wajadseja tapt par beedreem, waj pat par goda beedreem. Pats par sewi faprotams, ka L. B. Sinibu Komisija mums ir weenigais nopeetnatais sinatnibas zentris. Bet waj tad, masakais, pee mafas tas teef zeenits, ka peenahkas? Ari ne. Pehdejais pa labai dakai tamdeht, ka schee Sin. Komisijas sinatneeki peelaisch ais neusmanibas, waj naiwitates ka paschi fawos, ta jo fewischti blakus arodos un pahrejās leetās jau pahraf rupjas kkuhdas.

Kas gan nestin, zit labs walodneeks mums ir Mühlenbachs? Kas schaubifees wairs, ka muhsu rakstu walodas fjaschanas darbs ir neatleekams, kas daudseem leefas waj par paschu walodas dshwibas jautajumu. Bet ko nu lai teiz par to, ka Mühlenbachs muhsu awischu walodu uskata par labatu, nekā weenigo walodas meistaru (jaedomajas: ka musika musiku, glesnofchana glesnotaju) dsejneeku walodu?! Un ka to dara newis tikai dabifkās, bet ari jau razionalās (prahtigās) walodas teorijas peekritejs, kura par autoritatem atfihst taifni schos iswehletos tautas elementus dsejneekus?

Protams, Mühlenbacham dabigi janonahf pee ta ahfurdalā fpreeduma, pee kahda Puschtina laikos nonahza

kreemu walodneeki un awischneeki (Gretschki un Bulgarini), ka Puschtins samattajis walodu ar gallizifmeem, sweschwahrdeem un t. t., kur pehdejais scho elementaro beesahdaino muschiku walodu, affimiledams winaai kulturelo frantschu pschologifkos elementus, pataisja tikai par bagato, weeglo kulturās walodu. Mühlenbacham janoleeds muhsu dsejneekfeem klasifisms, janofauj tee par skolas puikam, fajanzot eewehrojamos ar maswehrtigeem, apfinigos ar dabifteem, kaut gan daschs labs, ka peem. Rainis, jau pahri fchetredesmiteem gadeem, ziti muhsu walodas labakee meisteri pahri trihsdesmiteem. Ta ir fawas kompetenzes neusmaniga un naiwa pahrwehrteschana un leetai par labu newar nahft. Un pat, ja pehz tam wehl Mühlenbachs runā par walodas nemitigo attihstifchanos, ja beigās pat atfihst, ka dsejas waloda esot toti jau attihstijufees, plikis, ko wiensch dsejneekfeem dewis, nosaufdamas pat wislabakos par neklastifkeem un pat skolas puikam, winam bahrgi atreebfees, wehl zeefachati pee dsejneekfeem nostiprinot pahrliezibu, ka par walodas attihstifchanos Sinibu Komisijas walodneekfeem ir pilnigi ahftrakta, nedshwa fajehga, ka, peemehram, prowinzes musikas un glesneezibas skolu skolotajeem, falihdfinotees ar raditaju musiku un glesnotaju formalo lihdsjektu apjehgchānu, pee kureem faturs ar formu stahw neschkramā faweenibā. Waj Gotfcheds, Klopschtoks, Wilands, Gete naw klasfki, bet waj ikweenam no teem naw fawa ihpatneja waloda, kura gan attihstas aisween fawada, warbuht, pat pilnigata, wismas no fahkuma, tikai nekad ne bes fawām jaunām „kkuhdam“. Us scham „kkuhdam“ war gan ahfrahdit kahds



walodneeks ar masatu, waj leelaku asprahtibu, bet gara tumšbas sīh m o g s uš peeres tam paliks, ja tas par skolās puikam, waj neklašsteem jēle weenu no teem nofauks. Ne Stendera, ne Jura Alunana, ne Lautenbacha, Raina un Tallija walodas neweens walodneeks nedrihst ne nizinat, ne pahrlabot, jo tās ir organiski weseļas un flehpj semi neattahrtojamu daitumu, bet Mühlenbacha „pareišā“ waloda aishween ir bijuse un paliks bestrahšaina, tā skolās waloda, wina Ddisejas tulkojums ne labaks par Leekā Hamleta tulkojumu un wina „faliktēni“, „diwdabji“ stānēs „atgreeseniški“ tā mehbelwahgi. Šhee „pareišbas“ walodneeki jau Glūku un Stenderi mums šalabojušchi lihds pilnigai Glūka un Stendera isnihinasčanai. Bet tas tatschu ir barbarisms wisteeschakā nošhmē! Ne masaks, tā S i n i b u Romišjas wafaras šapultschu atklahšana ar usfautumu nodotees wairat d s i h w e s p r a k t i k a i, nekā s i n i f k ā m t e o r i j a m! Un atminotees Mühlenbacha manis nolamāšanā par „atškanu warmahku“, man gribetos usfaukt: kurneek, fini šawus leestus! — bet to es nedarischu, jo wispirms pate leeta man no šwara.

## II.

Lai rakstis pahrat neisplehstos, atstahschu wairat neko neminejis par Mühlenbacha p a h r e j o d s e j n e e k u k l u h d u labojumeem, pahrbaididams tikai to, kas teikts par manām elegijām.

Ja mehs jaunās skolās dsejneeki ešam pagehrejuschu no fewis instinkta un dabas weetā apfinibu un kulturu, tad to pašchu mehs pagehram ari no muhsu kritikeem un laštajeem. Muhsu neisglihtotee tautskolotaji rakstija preefšch neisglihtotās mašas, tautas dseefmas par šawu idealu usstahdot; mehs turpretim rakstam preefšch wafareiropifst isglihtotās publikas un usstahdam par šaweem parageem kulturās dsejneekus, tā Danti, Šhefšpiru, Geti, Pušchfinu. Muhsu laštajeem starp zitu ari šhee muhsu galwenee parangi jafin. Un finat nošhmē, ne tikai lašt tos, jo laštjis tos pat Gogofa Petruschka, bet isprašt — isprašt wiau absoluto dšihwes un darbības brihwibu, wiau wispahrejo un literarišto sinasčanā apmehru, wiau ihpatnejo pašaules ušflatu, wiau wadošchos prinzipus atteezotees uš mahšklas darba usbuhiwi un isteikšmes lihdselkeem — stilu, ritmeem, atškanam un t. t. Sewišchi labi wišs tas jafin muhsu literaturās wehšturneekeem un kritikeem. Bet peegreeschotees Mühlenbacham, ešam špeesti atšihtees, tā ne ween par isglihtotu kritiki, bet ari ne par isglihtotu laštaju wina es newaru atšiht. Ja ar, tā Teodoram, winaam naw jamelē wahrndnizās, to nošhmē Medusas štats, pigmejs ic., to katris widus skolās skolneeks fin, tad tomehr no tā, „to šchi jaunā wirseena dsejneeki isteiz“, winaam ais kulturās truhuma ir jaatšakas un appreeschot jaapmeerinas tikai ar teem panteem, kureus šaprot ari „leelum leelā daka laštaju“ — muhsu apstahškos tas nošhmē: to šaprot neisglihtotās semneeku mašas. Bet tas tatschu nošhmēs to, tā winaam neween naw peeletama 19. gadu šimtena šimbolistu škola, kas, atjaunota no Edgara Po, pašaulei dewuse tahdus genijus, tā Bodleri, Barbe d' Drewilji, Werharenu,

Meterlinku, Niegšchi, George, Brūšowu, bet ari ne tā muhschigā šimbolika un mistika, kura fastopama jau pee Šbena, Getes, Dantes, kureem ari mehs tuwojamees! Paštadroschu leetas šahwolli tuwaki. Kurešch isglihtots laštajs gan tagad nefaprot Niegšches, bet ihst preefšch wina prahtā iufšanas, kad tas isdewa zeturto Saratuštras daku, pat wina tuwafais draugs, filosošs Šhteins, atšinās šapratis ne wairat par 12 teikumeem no wišas zeturtās dakas. Behdejais peemehrs norahda us to, tā par isglihtotu zilweku pateefšbā uškatams tikai tas, kas dšihwo lihdsi š a w a l a i k m e t a dšihwi. Un tomehr atkal — neween tas, kas dšihwo lihdsi š a w a l a i k m e t a dšihwi, jo tahdu pee mums jau deefgan dauhst, bet kas apjaušch ari wišus bijušchos un eefpehjamos pašaules usnemšanas weidus jeb metodes. Tikai tahds nebrihnešees par winam neerasto pašaules usnemšanas metodu ušeešanā weenā, waj otrā modernā, waj aishmirštā wezlaitu grahmatā, tā to tagad wehl dara waj wiš muhsu laštaji, kritiki, finatneeki ic., starp kureem Mühlenbachs eerubrižejams, deemšchel, labi uš beigam. Kā wisšpilgtako Mühlenbacha neisglihtības peemehru peewedišim wina, katrā naitwā laštajā ašdomas šazekoscho, isbrihneščanos par manu „nešaprotamo“ grahmatu wispahri, bet jo fewišchi par to, tā dāschus parastā nošhmē ar maso burtu rakstamos wahrduš, kur tee šimbolisē to neparastu, dškatu, es rakstu ar leelu burtu, tā tas wispahri pašaules literaturā parastis, bet Mühlenbachā šazek nemahšflotas bailēs par to, tā „rakstidams ne retumis (!) leetu wahrduš, dāschreis pat ihpašchības wahrduš ar leelu šahkuma (!) burtu“, es atjaunojot „muhsu rakstneezības šahkumā fastopamo juzekli“. Wedischu šcho baitu eemeslu deenas gaismā:

Pahrleet walgmi man nelauj, at Mufa! par pahrpilno mehru.

Pahrpilnā Doma šihpetā Formā tā Muhschiba breešt.

Štaistums ir Samehra brahliš; bet Doma šuhd Muhschibas šwā.

Wehli man Štaistuma walgos Wareno Muhschibu šweest.

Šapeefšhmē wehl, tā šchi Entelechija apšihmeta par tulkojumu un tā tad šimbolisfee wahrdi ar leeleem burteem atrodami ari originalā. Atteezotees no tā, to es šawās elegijās isteizu, Mühlenbachs nemas špreest tikai par to, tā es to isteizu un tomehr kluhp jau pee pirmā šoka. — Atteezibā uš šchās pašchas entelechijas pantmehru, wišsch dara wehl otru ne masak šmejāmu kluhdu, nošaukdams to par deef tur tahdu, pat „aušš aišškaroschu“ (newis aišškaroschu), nepašhdams wairš ne antiškās elegijas pentaetra, kurešch te gan bes žesuras, bet tomehr musikals un pat pareišs. — Tad Mühlenbachs, kas drošchi ween Dainās buhs laštjis ritmam par labu neparasti škanoschās, bet tamdehst ne masak daitās rindas: „Aišš peelufa newareju“ „Tehwa durru daeedama“, „Apša gaušchi raudajos“, man wairš negrib atkaut ne tradizionelās licentia poetica, atteezotees uš wahrdu pahrlisčanu: „šaut ari tā wehrgs wišsch dara til to, to g a r a w e h l š p e h s.“ — Tik pat pilnigs nesinatajs un, peemehrojot wina isteizeenu winaam pašcham, „warmahka“ Mühlenbachs ari atškanu walšit. Ja wišsch par wahjām atškanam šauz: eet — seeb, pils — šils (rinda ar šils, kas nepareiši žiteta, dewuse žaur to garam špredišim eemeslu), eelām — leelām, tad tatschu atškanu

nemas wairs newar buht. Gari un firdigi winsch mani aprahj par atskanam: breens — weens, flints — zints. Bet ari schahdas atskanas pee wiseem klaſſeem drofchi ween atkautas: breens ir apostrofets breenus un zints fahſſinats zinis, kà funs no funis, awis no awis. Loti plaschos apwidos zins teel isrunata kà zints, tamdeht t, kas eewaja=dsejees ari noteittata ritma un allitterazijas labad atskanà, ir pilnigi peelaischams. Heine schahdus panehmeenus beeschaf par wiseem leetojis. Bet ari tautas dseefmàs parasts, peem. flidaina eserina weetâ, kur wajadfigs, leetot flidains eserinsch. Schi apfinigà rotataſchànàs ar neatkauto war tiki estetifku baudijumu sneegt, ja ween wina weeta un ar mehru peelaita.

Kà naw eedomajama dsejas apspreeſchana bes falihdftnamàs literarifkàs isglichtibas, tà pantmehra un atskanu apspreeſchana naw eespehjana bes kaut ar wiselementaratakàs ritmikas lifumu pasihſchanas. Bet atteejotees ari uf Mühlenbacha ſpezialarodu — walodneezibu, jateiz, ka par walodas izſelſchànàs jautajumu, par winas attihſtiſchànòs un ſewiſchti attihſtiſchànòs individualà mahſſlas darbâ, par ko tik dſihwi un dſiki rakſitijs Patebua, bet jo ſewiſchti Darwins, Alekſandris Weſelbwiſſis, Mühlenbachs waj pawifam naw paintrefejees, jo ſelta pateeffba, ka ne mehſ eſam walodàs pehz, bet walodam u h ſ u w a j a d ſ i b u u n d ſ i h w e s p r e e k a p e h z, Mühlenbacham naw wehl ſinama. Bet es tatschu neeſchu te iſlikt filologijas pamatlifumùs, kaut ari Mühlenbachs tos nogulejis tapat, ka 19. gadu ſimtexa ſimboliſtus un teikſim drofchi, ari wiſus klaſſtus.

### III.

Kas atteejas uf tihro walodneezifto puſt, tad Mühlenbachs wiſpirms man pahmet jaunwahrdun un apwidus wahrdun leetoſchànun. Bet ka ikweenam kreetnam dsejneekam jauni wahrdi jarada lihds ar jaunu pſichologiju, jaunu paſaules uſſkatu, jaunu panta daiſkanibu, to winsch nopeetni tatschu neees noleegt, jo zitadi muhſu dſihwe, domas un waloda nowafatos peleti weenmukiga kà pate wahrna; un ari tad, ja ta nebeigtu aifweenam jaunos ſimbolos (newis „glefnàs“ un „lihdſibàs“) eetehrptees, kuru wajadſibu Mühlenbachs ari lai neſajuht. Galwenà domu ſtarpiba waretu buht eeffch tam, waj jaunraditais, jeb (te newar wis kraut eeffchà waj) apwidos uſeetais wahrds tihfams, ſihmigs, wajadfigs, jeb ne? Mühlenbachs nu negrib atſiht manis leetoto: murdeja, twarſts, ſpihganais, kuzi jo ſewiſchti ſihmigi preeſch dsejota, kuzâ tee leetoti un wiſpahri preeſch manas individualitates, kahda ta parahdijas Elegijàs. Bet zik waru paredset, tad ari wiſpahri literaturâ tee nebuhs wairs iſſkautſchami, tàpat kà: widotajs, teefchamiba, peekriſchana, pilſonis, peedaufigs, wiſums, wehſture, gandarijums, debſſils, ſneegabalts, walſtju, nejotetajs r, Raina daiſkais ik kauſs, mihla, ſeegs u. t. t., bet drihſat gan tad paſcha Mühlenbacha „pareiſee“ un „tihkamee“: ſtarpneeks, teefchiba, dſimtuwe, augtuwe, roktenis, pludmalis, waidus, radſinat, aiflodſe, gaiſonis, patruka, ſihtumigs, ſtrahdatawa u. t. t. Sa ar ſkanu teorijas lifumi kaut kur kaut ko ne-

atkautu manis leetojamos wahrds, tad naw jaaimirſt tatschu, ka tikpat noteizofcha wara, kà ſkanu lifumeem, ir ari pilnigi pretlikumigai ſkanu ſamainiſchana, pawedinotees no brihwàm affoziazijam un parallelkonſtrukzijam, to tatschu eewehros ikweens gudris, apdahwinats un nedogmatifks walodneeks. — Leeliſti Mühlenbachs ſajetas pret galotnu ſaihſſinajumeem, bet daschus ragus un nagus, auſis un aſtes walodas muſikalibas pehz jau nu bes ſchaubam nahſkees aplauſt, kà tas peerebſets wiſàs apoſtrofejamas walodàs. Suns, rudens, uhdens, latweets, zins tikpat tihfami un pareiſi ſkan, kà funis, rudenis, uhdenis, latweetis, zinis. Beidsamais wahrds iſſkautſas pat pehz nominatiwa daudſſkaitli. — Tapat tabis, mihſts, ſaſts, ſtats neween naw manis iſdomati, bet Wiſſemē leetoti jo plaschi un iſſkan tikpat daudſ atturigati par: tabiſch, mihſſch, ſaſſch, ſtatsch, zik: brauzu, jauzu, ſauzu — par brautſchu, jautſchu, ſautſchu (leetajameem kà wideenâ, tà maleenē Kurſemē un Wiſſemē), „kautſchu“ gan pehdejee wehl nepezeesſchamati taja ſinâ, ka ſpeziali apſihmē pagahnti, kur brauzu, jauzu, ſauzu ir tiki tagadnes formas un, leekas, eeweefufchàs pehz ridſe-neeku iſloſknes. — Ari daktilifke beſgala, beſmalas, beſlaika, beſtelpas, beſnaida, beſmihlas wiſmas ritmikâ walodâ, kura no profaiſſàs atſchiras kà debes no ſemes, leetojami pilnigi un nemas naw wajadfigs wehl teem klah peekahrt ſubſtantiwus — beſgala juhea, tàpat kà naw wajadfigs pee Daugawas peekahrt upi, to ari Mühlenbachs propagandē. Iſſakais zeffch wiſbeesſchaf ari tas pareiſakais.

Mühlenbachs manàs „Elegijàs“ uſrahdijis pahri par 25 kuhdam. Es turpreti waru atſiht tiki peejas: 1) eewadâ zaur punkteem ſadalito teikumu, lai ik domu jo ſewiſchti uſſwehrtu, wareja atſiht ari neſadalitu; 2) latinifko wahrdun homunculum wareja ari galotnē latwiſkot; 3) un 4) dſird, dſirdot nerihmejas ar werd, werd, bet tiki ar manis iſdomateem wird, wirdot, kas ſinamâ weetâ un noſihmē gan warbuht peelaischami, bet warbuht ari nē; 5) pliks newajadſeja rihmet ar Stifks; bet ari tiki tad, ja teefcham wiſas upes ſeeweefchu kahrtas, to par Abawas peetekam (blatus M u h l e n b a c h a d ſ i m t e n e i): Amulis, Smulis un Rambulis nebuht newar teikt. Par ſcho peezu kuhdu uſrahdiſchànun Mühlenbacham es no frds pateizos, bet tiki tad, ja winsch man pateikſees par pahrejo 20 manu ſteep to kuhdu atpakatlabojumu. Bes tam wehl winam buht jaatſakas no „atſkanu warmahkas“, ſihmejotees uf mani, kurſch beeschaf un ſtingrat eewehrojis atskanu wajadſibu un pareiſibu, kà neweens latweefchu dsejneeks, uf ko aifrahdu neſchaubidamees.

Ko mehſ mahjamees no ſchàs dsejneeka atbildes walodneekam? To, ka muhſu walodneeki neſihwi lihdsi ſawa laikmeta un wiſpahri kulturàs dſihwei; ka tee, kuhdami ſchauri arodneeki, ſlikti ſeko jaunakeem un ſwarigakeem atradumeem pat ſawâ arodâ; ka iſmahzijufchees ſkanu teorijas lifumus, neprot tos peemehrot dſihwai walodai, kuzâ walda ari ziti ne maſat ſwarigi lifumi, un beidsot, ka ſchee „warmahkas“, kuhdami tiki ſinatneekt, kaut kà wehl peemehrojās pelekai ſtolu, ſfarbai ſchurnaliftu un



pareisai finatneeku walodai, bet pilnigi neapjausch dzejiflas, kurā wadoschu lomu spehle ne skana un apstihmejums, bet widejais elements — simbolisazija, kas sawukahrt ir brihwo afozjaziju teefmes, wisdifikatās pafaulēs ispraschanas metodes (zaur simbolisaziju un mitologiseschanu) un dshwā daikuma fajuhčas elements, kurā dsejneeki tik pat patwaldoschi, tā krahsu un skanu walsti glesnotaji un musiki. Gete kahdam kreewu kraasam rakstijis, ka wiasch jau 30 gadus tā puhlos wahzu gramatiku aismirst. Kas nestu gramatikas, tam ta warbuht jaismahzas, bet tad drihs ween ari jaismirst, ja tas ar sawu walodu grib muhschos dshws palitt. Neisprotu, kamdeht Mühlenbachs patwarstijees tikai ap nedaudsam manām walodas „kuhdam“, pee tās paschas reises, lihdsigi Teodoreem, Sansoneem un Lihgotneem, neisnihzinadams ari wifu manu elegisko, mistiski simbolisko dispozijiju, kahdas mums lihds schim ari wehl nebija hijis; bet lihds ar to, sinams, ari manu indiwidualitati, kas manā grahmatā schajos sawos „grehkos“ redsama wifā pilnibā. So teescham, kas gan ta par walodu, tā spihws (uguns), spalgs (latis), rehns (gais),

walgme, chaosa welgā, pahrmotas, pahrspehfs, itnatts, itrihts, skurbinos reibā, beslaitā, bestelpā, saldschaufmi, blahwās juhtās, walgmaj straujā meesu fwaidā, spehka flawā, aukā lihgsma gauschas, rifa, debestelts, swaigschawoti, wehfas walgmes tschalu kurns, promiwilt, schurp-atirt, promaisraut, asaru sawalgminata, meefas hij skawaini waskas, sadshwes sprosta, silkalnaji debesi nira, apjosa fahrtaku jostu, tā albatros es sebru flawās par satgo dabu mihlu skreet, schaubu ruhbits, stila faitēs seets un walbits zelos skreet, nuhtlis jono darba gaitās, blankas noblihschē (uhdeni), swekā saule, bes bihta, skatot waigā liktenbaigu, gawikrihtā, rahpukslata, kaunapsehfs, metaldaits, pehrfowaidos wehfos, pilsehfs dus, miglaintewina (Suleita), silgmajs, swaignajs, smagneji walgā, aismirstu wifu, to saudu ic.

Weidjot filologeem un winu draugeem schurnalsteem usfauzu: no Deewa puses neaisstart nelaiku Glūka un Stendera walodas, kur tee paschi waitis newar aisttahwetees! Tas ir barbarisms wisflittatā nosihmē!

W. G l i t s.



## Plauschu dilons scho laifu finatnei peemehrotā apgaismibā un ta ahrsteschana ar ftisanu un pneimonalu.

Nesen atpatak Jonc un Poliewsky apgahdibā Nigā isnahza Dr. med. G. Weldau'a broschura „Ueber zeitgemāße Auffassung der Lungenschwindsucht und ihre Behandlung mit Phtisisan und Pneumonal“. Schini apzerejumā autors pasneeds sawus usskatus par plauschu tuberkulosu, kuri eewehrojami atschkiras no zittahrt peekooteem. Broschuras faturis ihsumā sekoschs:

Pehz jaunatās statistikas infektijai ar tuberkulosu neisbehg neweena zilweziska buhtne. Tuberkulosa peelihp behrnibā tahdā kahrtā, tā 5. dshwibas gadā jau 52% no wifseem behrneem ir infizeti (aplipuschi), 14. dshwes gadā 94%. Starp peeauguscheem zilwekeem naw atronams neweens, kura organismā neslehptos tuberkulosas perekki. So wehrā nemot jaastihst, tā zihna pret tuberkulosu pehz lihdschhinejeem prinzipeeem ir welta. Weenkahrt naw tizami, tā kahdreis isdosees tuberkulosu isstakst is pafaulēs, jo no pahris kaut kur apshlehtām dshwām bakterijam infektija no jauna waretu pahraemt wifu zilwezi. Dtrahrt tuberkulosas bakteriju eeperinaschanās zilweka organismā nebuht wehl nenosihmē faslimschanu, tā to lihds schim mehdsja peenemt, bet tikai sinamos apstahklos infektija nowed pee peederigas flimibas t. i. pee dilona.

Katrā dshwā organismā darbojas automatisks aissardshibas aparats, pastahwoschs is daschadeem fermentischemeem un weelam, tā fagoziteem, alekšneem, opsonineem un ziteem. Schis aparats sawalda fermenti eekuwuschās bakterijas fastingumā, nekandams tam neds wairotees neds ari zitabi tā darbotees. Kamehr aissardshibas aparats naw trauzets,

tikmehr tuberkulosa newar progreset. Scho besdarbigo tuberkulosas pakahpti finatnē nosauz par „inaktivu tuberkulosu“. Inaktiwā tuberkulosa ir katram peeauguscham zilwekam, ta ir kas itdeenischkigs un nosihmē tikpat mas ko „slimigu“, tā kuhnu un zitu parasitu wegeteschana us sakotschanu un pilnspehzigu koku misas un lapam. Zilweks ar inaktiwu tuberkulosu war fasneegt normalo zaurmehra wezumu, ja aissardshibas aparats paleet zauru muhschu nesatrizinats.

Bet inaktiwā tuberkulosa iswehrschas par flimibu, tiklihds aissardshibas aparatā ronās trauzejumi. Pehdejee war gaditees zaur kaitigeem eespaideem, kuri nowahjina organismu wifumā waj ari tikai atsewischkās ta dakas. Tuberkulosas perekki tad sahft atdshwotees, progreset — tuberkulosa pahreet is besdarbigas „darbigajā pakahpē“, pee kam attihstas ta flimibas aina, kuru finatnē nosauz par „aktivu tuberkulosu“, tautā par „diloni“.

Buhtu wehlams, ka publikā taptu isdsehsta ta maldigā apstina, itkā tuberkulosa un dilonis buhtu weens un tas pats jehdseens. Dilonis ir gan tuberkulosas darbigā pakahpe. Bet tuberkulosa war pastahwet gadeem ilgi, bes tā ta pahreet diloni.

Zihna pret tuberkulosu wifumā bes stadiju ischchiribas neapjola sekmes. Turpretim gan ir eespehjams aissawet inaktiwās tuberkulosas pahreju aktiwā formā, t. i. nowehrst dilona ischschanos is katrā peeauguschā zilwekā peemihotoschas besdarbigas tuberkulosas. Tapat war aktiwu tuberkulosu (diloni) atbihdit atpatak inaktiwā stadijā un tikai schahdā nosihmē ir domajama un realisejama plauschu dilona dsee-

deschana. Pee tam isdseedeta zilweta fermenti tā pehz kā preefsch isdseedeschanas atleefās inaktiwi (besdarbigi) tuberkulošas perefki.

Tikpat plauschu dilona aiffardšibai kā ari dseedinašchanai autors atrada par derigeem diwus wina pašča kombinetus preparatus, ftisanu un pneimonalu.

## Ruhrens.

Godalgotš originalstahšis no P. Leepina.

(Turpinajums.)

Gadu pehz gada eet pašrmaina pehz pašrmainas. Weens no leelateem gadijeeneem Kahrllu pagastā tas, ka wina barons — isputeja. Neštrahdā wairs brantufis. Neder wairs muischā peeraktee šiwju diški. Tufšs stahw garais, keegetu muhra wehrschu stallis. Tufšča, ne no weena ne apdšiwota, stahw pils. Kur palika barons, leelmahte, pašwaldneeki — neweens to nesina fazit. Sawadi, ap pili kalnā, šalz wezo preeschu parks. Sawadas atminas modina, no tableenes redšamais, bijuschā brankuschā skurstenis. Leetus noškalojis skurstenim duhmu kwehpūs, atdewis keegeteem wina krahfu. Nihtos faulet ležot, wakaros reetot pils logi kā leesmā deg, gaischaks top ari skurstenis. Wini femi atgahdina barona dšihwi — mirkli degt ihštā leesmā, tad — pašut. Wisstaitata Kahrllu muischa rudeni, kad jau flaidrās debess plaščumā isskan aiffrejosecho putnu kleedseeni. Kad lihdsigi labibas gubām behrsu birses tehrpj femi dšeltenā tehrpā. Bahli paleef pilei turu augošee kastani, leepas, ošhi, kawi — wiš bahle, wiš top lihdsigi dšeltenam šhdam. Tikai starp preedem parkā apses tehrpjas kā purpurā . . . Tad kā ar kahdu noslehpumainu bijibu atšweizinas no dabas jautuma pils, brankuschā skurstenis . . . Wišam teiz: nescheplot bijuschō mirktu flaituma . . . Neškumt pehdejā, faulainā deenā . . .

Kloka pirmāis dehis Anzis, kuru tehws fauz tikai par „Enzi“, beeschi luhds fawu mahiti eet us muischu, bet pate Margeeta winā naw bijuse. Wina ari us dehta luhguma neatbild. Sahf runāt par zitu.

Gaiti jau nodseed trescho reifi. Ruhrenos, faimneeka istabā pee rijas, atšpihd uguns.

„Belees augščā . . . Braufsim us basnizu pee wakarimam,“ Klokis faka Margeetai, kurai schonakt lika gulet rija ar Enzi un Banurtišču.

„Noštrahdajufēs . . . Wehl jabrauz us basnizu . . . Nihtu atkal . . .“

„Sahz jau tu šandinat!“ Klokis uškleeds. Margeeta aptlust. Gehrbjas.

Mehness jau nogahjis, kad isbrauz no Ruhreneem. Nešmehretee rati gaudo. Klokis brauz aparā, winus mehrzet.

„Šgahšit,“ Margeeta faka.

„Nu—nu—nu . . .“ wihs noruhz dušmu pilns zur sobeem. Abi kluse. Margeeta domā par šwehtdeenu, kad no klaiteneem brauzā us šho pašču mahzitaju us basnizu. Tad apahwa pirmo reifi paštalas, apgehrbās kā wehl nekad nebij gehrbufēs . . . Tad bija bruhtes godā . . . Tad laulaja . . . Bet pehz tam nekad tā wairs naw apgehr-

bufēs. To atminot ir tik schehl . . . tik schehl . . . Wišseguše ar preeschautu gihmi wina klusu raud. Raud par neatgreeschamo behrnibu . . . Raud par fawu laulāschanas deenu, kura wina eekala nesaraujāmās, smagās kehdeš . . .

Peebrauz pee basnizas. Wehl tahda pat tumša, kā kad isbrauzā no Ruhreneem. Klokis peeseen širgu. Tegulstas us mutes ratos. Wišmeeg. Krahz tikpat štipri, kā gutot istabā pee rijas. Greeta stahw pee rateem. Lihst pate us fawas šahpu pilnās kruhts. Statu nenowehrsch no austrumeem. Gaida kad faule lehš . . .

Atškan rihta deewkalpošchanas swans. Klokis atmosfās. Šstahpj no rateem. Nausta plezus. Saka:

„Luh i swana, bet wehl tšchihštēja kā agri isbrauzot . . .“

Basniza weentahrscha koka mahitā: maseem lodšneem, masām šwehtbildem, maseem karodšneem un lukturišcheem . . . Leelakā šwehtbilde Kristus krusa zeeschanu bilde. Kad atwer altara widus durwis, tad wina war redset: faules aifkerta ta gaischi deg . . . Mahzitais runā luhgšchanas wahrduš. Atgreesees šwehta draudši, pazet pret wina šposchu, kā selta isleetu, kaut ko grahmatai lihdsigu . . . Saule apšpihd ari wina firmo galwu. Saulē kwehl wina apgehrbs un kad faules stari aifker wina bahlo feju — tas kā apšfaldrojas . . .

Margeetai dšihwe isleekas wehl tumščaka, neisejamā . . . Apnem atkal rošām kruhtis. Noplot us fola . . .

Klokis štatas tikai us altari. Klanas. Met krusu ar wisu duhri . . .

Anšis gana gowis pšawā pee Nešlera kruszeteem. Turpat, pee tuweja kartupeku lauka kalnā, kuhp ugunskurs. Preezigs wišsch štaigā pa kruszeteem. Štatas us Kahrllu muischu, Segen krogu, Ruhrenu tihromeem, pšawām — wiš rudena faules štauts. Wiš kluse. Gepušč gana taurē. Kas par warenu škanu! Kas par daudšahrtigu atšaušmi apšahrtejos meščos! Preeschu galotnes, ap Kahrllu muischas pili, ari atšauz atbalš. Klausas. Štatas us preeschu un eglu mešcheem, kuru galotnes isšlahjas kā šakš tepikis sem faulainas debess, kusch sils eeslihgst apšwahrsni . . . Lihdsās kehš funs. Brihdi tas štatas us Anzi, brihdi us ganamo pulku, kusch ehđ meerigs, lehni aušis paščlobidams. Waj ari winam patihš šchi deena? Nesinu. Lai kā, Anš netrauzē. Preeka pilns Anzis paštatas us fauli. Št kā fazitu: „pateizos tew, gaismas pilniba . . .“ Nošleezas. Št kā gribetu štuhyštīt fawa meera un laimes nesejas, drehgnās semes kruhti . . . Abi ar funi ušftreen kalnā pee ugunskura. Šnem isjepuschos kartupetus. Ehđ

pats. Dod funim. Get p̄awā, dod ari jehreem — ehđ wiš wiuus ar mišam. Preezigi wiš . . .

Saule jau pret wataru. Mešā atškan brauzeja klau-  
dseeni no Segen froga pušes. Anšis no ugunskura isweł  
sahlē kartupefus. Brauz mamma. Dos winai. Garam  
ugunskuram, pa kalnina, eet zekš no kruzeteem us mahju.

„Pateef wiini! Luht dahzjis . . .“ Nem kartupefus.  
Skreen preti. Margeeta noleežas. Ar weenu rotu nem  
kartupefus, ar otru aptampj dehlu.

„Skreen, ka gribi . . . Ko te staipees,“ Klokis faka.  
Ar eltoni eegrubš mugurā. Margeeta isfriht no rateem.  
Sehd lihdsās ar Anšiti. Abi ehđ kartupefus. Abeam asaru  
pilnas azis.

„Tu biji te . . . Tu redseji, kad es Gengi no mahjas  
trentschu? . . . Kur tas laiks . . . Waj šchitas pušis  
Gengis? Ko tu runā, kad leetas nefini . . .“

„Tad tew agrak wehl „Gengi“ bijušchi,“ eebilst zits.

„Ko runat . . . Sachtim aprakštit,“ sčrihweris faka.

„Ka jums ta wara, ko ta nihšsteet,“ Klokis faka.

„Luht pulstems,“ faka sčrihwers. „Kad noees, nedrihtst  
uswillt. Aprakštitas leetas newar leetot.“

„Bet es winu uswillšchu. Winš ees. Saproteet!“  
Klokis kleds. Ištreen no istabas. Teefneschi turpina ap-  
rakštit mantas. Pehz brihscha eenahť.

„Šchās Kuhrenu šaimneeka mantas?“ teefnesis waizā.  
Sčrihweris laša.



Amora audšinaschana no miheštibas deewes Weneras un grazijam. No Tiziana.

MAKSL. D. RAKŠT.  
VEIC. PULDINS

„Palaidni, kadeht malku dedšini!“ Klokis faka gar  
ugunskuru brauzot. Anšis neatbild. Szito atšahrto  
mešā . . .

Sneegs pilns uhdena. Zinis, uskalkišchi jau atkufušchi.  
Sneegs šchuhđ no mahju jumteem. P̄awās šahl zeltees  
uhdens. Anšis mešā zehrt malku. Us nolaišto koku šareem  
stahw mahte. Kuhrenos „mantas rakštitaji“: sčrihweris,  
teefneschi. Sehd wiini šaimneeka istabā pee galda.

„Kuhren, šamafā puišim algu, wolti sčrihdees,“ faka  
šahds no teefnescheem.

„Mafā ween . . . Kas tew preefšā,“ Klokis atbild.

„Dauds gabus eht teefšajees — newinneji un newinneš  
ar'. Pat no mahjas winu istrenzi tāpat ka Gengi.“

„Tawā mahjā daudš pafaules mantas peenesis?“ Klokis  
prafa teefnesim. Wiš pafmejas.

„Bet pulstems ees!“ Klokis kleds. Mantas usnehmaji  
aišet.

Margeeta no mešā eet kuhri. Baro gowis. Kawejas.  
Baidas weena us istabu eet. Gaida Anš. — Škatas, ka  
Klokis dušmu pilns issčreen un eesčreen istabā. Šit durwis.  
Štaigā ari Banurtišča. Winai wehšch israuj durwi no  
rolam. Šit pret šeenu.

„Ko tu wafajees?!“ Klokis kleds. Banurtišča šahw.  
Us trahšns šahneem welf ar ogli dašchadus lihšumus.  
Runā:

„Sčrihbas tit par peežam puhraweetam . . . Bij behrni,

tahdi aisphehnaji, weenmehŕ kleeđsa: dod ehst . . . Demu ar', pa pušwehderam par nedetu . . ."

"Muti turi zeeti . . . Ko murgu . . . Eġ gulet!" Klokis kleeđs un rahda duhri.

"Kad mans wihrs saga wiřu nakti pirms mirřšanas. tad funi rehja: „urr—ru—rur—ur—urr!" Banurtiřcha řehrz „Nořaga ari řirguř. Apřawa tuhtis awenus . . ." Dabun řahřnġ ogli. Welt leelu liřtumu uř muhřa.

"Laukā no maĥjas! Neřmurgā feenu!" Klokis řa-twehřis řrata Banurtiřchu un kleeđs: „Laukā . . . laukā . . ." Atwer durwis. Iřřweeř řlapjajā řneegā. Smagu waide-jeenu wehřa atřit pret dřiřwojamāř ehřas feenu. Smagu tahdu pařchu aiřnes řew liħđři neřnamā řaħlumā. Neap-gehřbta, wehřā plihwořřeem mateem Banurtiřcha pa řlapjo řneegu aiřbreen uř řařu purwu. Ķur řneegam jau wiřřu uħdens, wiņa noliħřřtas, aiřřar uħdeni ar řawu wahj-řraħtigāř roku un řaut řo neřařarigu řunā no auřřtuma

Apřluřt eġot iřřeltaiř trořřniř. Atřpiħđ tumřā degořřā piħpe . . .

Auřtrumos řaħt řeltees riħta dřeefna. Uř řuhřenu puřř, preeđeř, luřřti te weens, te otriř řarř. Leekas, peħř iřřeltā trořřřna gaħjeiř apřtaħjas. Klokis piħpi eebahřř řeřřā. řařaħnauđs roķā řaru. Maħjeiř tuwojas. Apřtaħjas pee řemřaraināř preeđeř pret Klokā egli. Ķaut řo pee řewiř řunā. Uřřaħpi preeđe. Nořtaħjas uř řefna, řařa řara. Klokis ređř wiņa ruřřgano, piřtaino baħřřdu, plito galwu, mudurainoř řwahřřus, plato, řarřano, weenmehř nořwiħđuřřo ġiħmi . . . Ķaro augumu, řureř eġot uřliħřiř uř preeřřchu řořus řperot řmallā riřřřiti . . . Wiņř řaġreeřřas pret deenwiđeem. řauz:

"Uħřiř, Uħřiř . . . řeli řaimneekuř, paweħli wiņeem liħđř naħřořřam řurgam preeřř řalna řpřuħđřeneem řraħđat: řegriħwam — luħřuř pleħř, řeřřaħřam — linuř mehřřt, Wiđriřřam — řopus laiřř, řegenim — řřnaħi neřř . . . ." Apřluřa. řeeřmařuřřāř bařř no-řřana iřřřan meřřā. řreeřřas pret wařara puřř. řauz:

"Uħřiř, Uħřiř . . . řeli řaimneekuř, paweħli wiņeem liħđř naħřořřam řurgam preeřř řalna řpřuħđřeneem řraħđat: řihřanam — řauđřeř meřř, řauřřerneeřam — feenu přaut, Neđeřřim — meeřřuř řeħř, řuħřeetiřim — ġraħwiř řaħř . . . "

řreeřřas pret řee-meřa puřř, pret řuħř-reneem. Klokis ar řaru roķā, puřřaħpu, weltas řem preeđeř. řauz:

"Uħřiř, Uħřiř . . . řeli řaimneekuř, paweħli wiņeem liħđř naħřořřam řurgam preeřř řalna řpřuħđřeneem řraħđat: řulaħřam — muiřřaħi řaľpot, řaħřu-řalnam — biřeř řaħpt, Weřwełim — řuħřas řaut, řuħřenam — mehřřuř weřř . . . "

řaħřaľ neiřřauza — Klokis nořřta wiņu no řara.

"řew řuħřeņř mehřřuř weđiř?! . . ." Klokis kleeđř. řit řpeħřiġi ar preeđeř řaru . . .

"Ķlaħřeeť! Ķlaħřeeť! . . ." Atřřan iřmiřřuma piłna bařř.

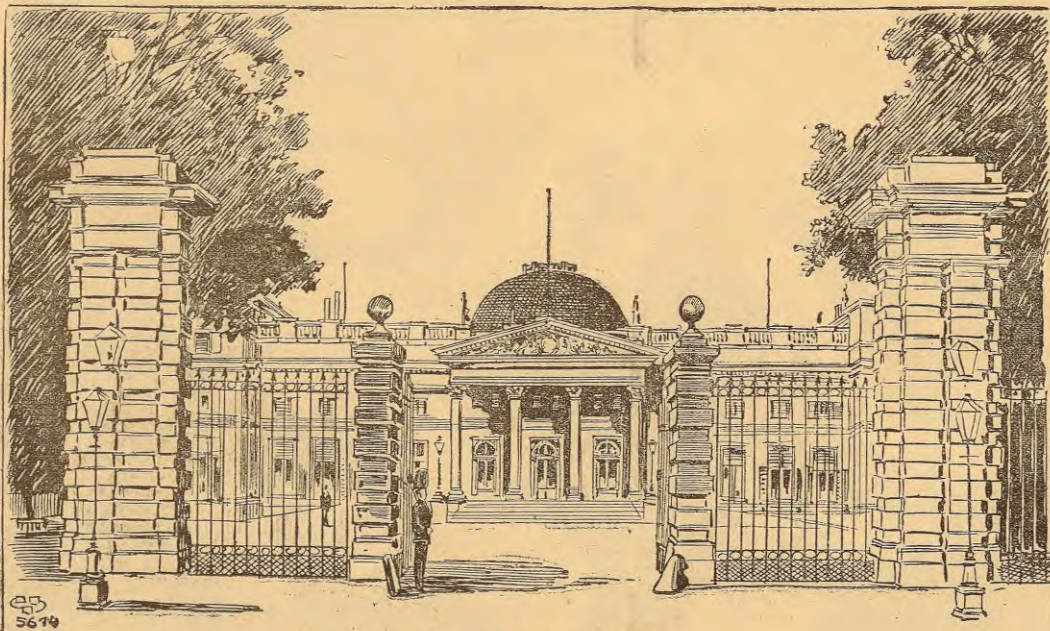
"Muti zeeti! . . . řā řtiřřu pa galwu — buħřř beiġřř!" Klokis kleeđř un pařeħliř řaru řit řalna řpřuħđřenam pret řuħřřim.

"řu buřot řalauřři man ruđřuř?" Klokis přařřa.

"řa—a . . ." atřbild řalna řpřuħđřeņř.

"řu man, řad ruđři řeed, peedarřā duřwiř taiřř wařā?"

"řa—a . . . "



Laekanas piłs pee řriřeeř.

řatumuřřāř luħřas. Wehřa nebeđřas. řořas řoři meřřoř . . . řaħřonā eewiġ wađduř wiřu nakti . . .

Řiħtā Banurtiřřu atrod nořaluřřu. Klokis řařa:

"Wiņai přaħta ar' neħiġ . . . "

řeħđeġā deena pirms řurga. Klokis eet uř paġařta maħju iřneem nauđu pa řanurtiřřas řopumu un apġa-bajumu. řadu no nauđas iřmallřā, řadu aiřřur pa řa-přařřitām maņtam, řureř neiřřa paħřdořas. No paġařta maħjas Klokis eet uř řegen řroġu. řřeř, řopā ar řrampi řpeħře „biķetu“. Ap puřnakti atřeeť.

No řegen řroġa uř řuħřeneem eġot pa řabo roku iř preeđeř. Klokis eeeť řaħjāř preeđeř. řġi wiņřř tumřā meķle řaut řo. řaġeķ nořriřuřřoř preeřřu řaruř — paħř-lauřř — nomet. Meķle řitu. Atřadiř neřruħđeġuřřu pařur roķā. řtaġā. řřatař preeřřu řroņoř uř auġřřu. řee řaħđas řemřareř preeđeř paľeeľ ġġaġi. Noeť. Neřaħřu no preeđeř atřeřřtas, řem egles řāpat ar řaru roķā . . .

„Tu manai maisel fahti noxem? Tew lai es mehslus wedu? . . .“

„Nememſchu maisel fahtu . . . . . Newajaga m—e—h—f—l—u . . .“

Klofis augsti pazet saru. Sit. Sars saluhst. Klofis aiseet.

Bahlganà rihra klahsma jau augstu pazehlfes no debess loka malas. Preedès luhst atkal sari. Get Spruhdsenu fainneeze. Wina klauſfjās, ka wihra ſauzeeni iſſtan apfahrtne. Wina ari dſirdeja „glahbeet“ ſauzeenus . . .

Wiſſ ſina, ka Klofis ſtis, ſatropkojis leelato apfahrtnes burwi Kalna Spruhdsenu fainneeku. Kuhrens jau tā parahdos. Labiba neaug. Mehſli jawed preekſch Kalna Spruhdsena. Gaida, tad Kuhrens putēs . . .

Daka no Kuhrenu ſemes ir apaugufe ar behrsa birſi. Klofis wina zehrt. Taiſa lihdu. Anſis ar, lihdsās birſei, wezà tihrumà. Saule jau pahri brokaſtim, bet kur Anſis ar, birſe uſ tihruma met ehnu. Pee wina, no birſes, iſeet Klofis.

„Ko tu pats uſ arkla gulſtees? Sirgu moki! wajaga arllu turet uſ rotam,“ Klofis ſata. Anſis neatbild. Klofis iſtrauj tihrumà eedurtās lapas. Nodur winas tahtat.

„Enzi, lihds pusdeenai lihds lapam apar . . .“

Anſis ar tahtat weenaldſigs, itkà ar to, ko tehws runà, nekas nebuhtu kopejs.

„Tu mehms eſt? Kurlis eſt? Neſaproti ko ar tew runà?! Bet es reis tawu galwu ſaſchuhpoſchu, ka mehle kà ſwanam ſkanès zauru natti . . .“ Klofis runà birſe eeejot. Anſis tàpat neatbild. Apgreesh ſirgu wagas galà. Dſen pahri tihrumam.

Klofis birſe noxem zepuri, eeleek winà pihpi un tabakas matu, noleek uſ nolaiſta behrsa zelma. Stiprà kruhts wateja. Saulè apdegufe bruhna. Spihd kà bronſs. Weegli ſpehzigàs rokas nem zirwi. Mirkli ſtahw. Starp neno-zirſteem behrſeem — laſdàs — pogà laſtigalas.

„Nar, nar, nar . . .“ Klofis ſata winàs klauſdamees. „Kad tew weenu pusdeenu eeliktu mutè zirwi, ko manas rokas zilà, bet tad tu waretu narginat: nar, nar, nar . . .“ Peeet pee behrsa, ſtatas uſ augſchu. Runà:

„Nu, wezi, deesgan eſmu tewi audſejis . . . Uſ kuru puſt tad tu kritiſi? Luhſ, tur tu kriſt newari — aiſſpreediſees. Tew wajaga kriſt uſ nozirſtajeem behrſeem . . .“

Tahtu wehſchas zirwis. Spihd ſaulè tehrauda ſobi. Noklaudj zirteeni. Zirwja ſobi ſtas tokà. Atlez ſkaida. Wehſchas atkal zirwis . . . Trihz jau behrsa galotne. Klofis peeleeek rolu. Swek toku uſ domato puſi. Schnahz krihtot behrsa lapas. Smagi atſtas pret ſemi . . .

„Nu luhſ, labi . . . Runajam, ka tew wajaga kriſt pee ziteem klahjeenà . . .“

Noschuhſch wehtra.

„Nu—nu—nu . . . Gan jau kritiſeet i ziti . . .“ ſata Klofis.

Birſe dſirdami ſoki. Ar ſaunumu Klofis ſtatas ſas nahſ.

„A—à—!“ ſata eeraudſijis nahzeju. Nahſ ſcha paſcha pagasta Iſho mahjas fainneeks Paugains. Nokas uſ muguras. Gari wadmalaſ ſwahrti. Baſam kaſjam. No apgehrba war redſet, ka augſtati par zekeem ir briedis rahwajà uhdeni.

„Ho, ho, ho . . . hm . . . ko wiſſſch te taiſa par lehrumu . . . Buhs maiſe . . . Janudeen buhs maiſe.



Prinzese Luise.



Prinzese Stefania.



Prinzese Clementine.



Baroneete Wogana (Vaughan).

PARIZES LATV. MAKSL. U. RAKSTN. VEIC. PULCINS

Nahzu taiſni pahri Rahrflu muishas torſas dobem. Apſtahjos pee taweem linu mahrkeem. Neſaproto, ka ar tik leeleeem atmeneem war linus ſlodſit,“ Paugains runà.

„No maseem, kà duhrem, ari neta naw. Leelu uſleeku — plot.“

„Nu, par ſawu ſpehtu tu Deewam pateizees. Man tikai kaſjas ir ſtiptas. Apawu maſ wajaga. Bet ka ſchiteem behrſeem es ar ſawam rokam neta newaru iſdarit, neta — — ne—ka — hm — neta . . .“

„Kur tagad eedams?“

„Taisni uġ tewi . . . tif uġ tewi . . .“ Paugains ari noxem zepuri, usleek uġ behrsa. Buġe no šħirmja, kaġ wehl naw noġritis, noġabrās uġ baltās behrsa taħġs taġpat, ta uġ Paugaina peeres.

„Eġ nahzu uġ tewi ar „praġħinu“ par aġmeneem, kuzus meħġ draudsġes školai newedam. Spiħluġs norakġtija. Paugains iġpleħġħ uġ zelma aprakġtitu papira loġfni.

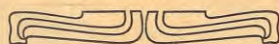
„Tew ġapawelġ kruzti — luħt te. Eġ ġau pawilku. Spiħluġs eedewa liħdġi tinti un špalwu.“ Paugains iġtin no weenaġ lupataġ tintes pudelitti, no otras špalwaġ kaħtu — toka eefminu. Ģemeħrġe eefmu tintē, doġ Klokim. Raħda kur Spiħluġs liġis kruztiġ wilkt. Klokis klaufa.

„Wińġħ ġan teġza, lai eġ tawā weetā ar' pawelkot — eġ nē! Raġġis eet paġħam „arġileġam“, pawehl šweħret — ka ta šweħreġ ġa parakġtijaġ.“

„Taġ ir riġtigi. Bet ko wińā raġġijaġ?“ Klokis waġza.

„To „litumiskumu“ un „formalistumu“ toġ Spiħluġs raġġija tiħri no lituma paġħa. Bet leetu raġġit eġ litu ta: ne mums paġħeem, ne muħġu beħrneem, ne beħrnu beħrneem — draudsġes školas newajaga. Kam waġaga — lai taġfa, lai wed aġmeneus. Mums newajaga — meħġ aġmeneus newedam. Ta ir klaħra leeta — beġtġ! . . .“

(Turpmaġ beġaġ.)



## Poesija un prosa.

U. Deg Iawa staħġis.

(Beġaġ.)

Blakus iġtabā Silena iġgruħda škaku nopuħtu, bet wińi to neħġirdeġa . . .

„Paħrġilweġs par wiġam leetam neħlandas apkaħrt pa preeka maħġu numureem un reħġinu neġamaġġaġis ne aġsbeħġ.“

„Soġġi, tu eġġ proġaġġta,“ wińġħ to paħtrauza . . .

„Tu eġġ plebeġeete! . . . Bet eġ to meħr tew peedodu . . .“

„Tadeħt liġaġ newaram dġħiwot kopā. Ta ir neġeeniga dġħiwe, ko meħġ abi dġħiwoġam. Uġġkati mums šħħiraġs. Tew ir noġleħpumi, par kuzeeem eġ neka neġtinu . . . tew ġitaġ teġġibaġ, ġitaġ šaġteġs . . . Kaġ tad muħġ abus wehl iħġteni šaġta? Ģa newaru buħt tawa dġħiweġs beedre, tawa proġġitueta eġ negriħu buħt . . .“

Wiġ bailem wińġħ tiġko nepaleġas ġaġfā. „Eġ tewi lai atġtaħġu šħġni briħdġi . . . kur man taġ wiġ eefġħeġi ġa paħrdġħiwo . . . kur man tewiġ tif toġi waġaga . . . Eġ newaru beġ tewiġ dġħiwot . . .“

„Ģa tu neatġtaħġġ mani, atġtaħġħu tewi . . . Pa neħġħu beħrniħus . . . aġseefħu . . . Uġġaħdneekġ tu mums ta ta ta neef . . . Ģa manas rokaġ nebuħtu ku šteġuġħaġ, meħġ it wiġ buħtum nomitruġħi badā . . .“

„Wiġ eġ neħaimigaġis upuriġ . . . šeeweeġħu intrigu upuriġ!“ Ģaġeo šħnaudġġija rokaġ. „Weenigi eġmu tewi miħleġis . . . wińāġ eewiħluġħaġ mani šawoġ tiħħloġ . . . Eġ špaħu uġ wińāġ wiġam beġ iħħeħmuma, weenigi tu man eġ miħta un daħrga. Paġtaħwiġi wińāġ eġmu ġruħdiġ no šewiġ, bet wińāġ wellaġ man paġaġ, liħp man klaħt, un ta kaħdġ šloġġ karinaġ man kaġlā un well man uġ leġu dubtoġ . . . Ģpaħu uġ wińāġ . . . meħħli . . . Ģpaħu uġ wińāġ . . . šħin iħwirtulem, netiħlem . . .“

Duġmu šaħrtumu waġā, itġa atreebibaġ deeweete, ġim naġġiġe paħaħdiġāġ uġ šleegħħna . . .

„Silena!“ wińġħ tiġpat ta špoġu eeraudġiġis šaġtinga. „Tu šħe . . . ġeb waġ taġ ir tiġai taħġ ġaġs? . . .“

„Eġ paġe . . . Netiħraġis, meħħuligaġis raħiġumġ! Ko

tu eġġ iħtraħdaġis ar mani un taħm ġitaħm?! Tam weġam wiħram taġġniba: tew ġaħwu noraut taħdam! . . .“

Un wińi šaġraħba šaġħutuma wińiġ, duħreġ šaneħmuġe wińā ġraħġāġ šawam paġedeġam wiġġā . . . Wińā to noġħnaugtu, deefin ko tam paġaritu. „Tuħġ . . . ġuħġ . . .“

Bet paħrġilweġam dġħiwiba biġa toġi miħta. Ģleħp dameeġ aġ šeewāġ muguraġ wińġħ kleedġa: „Soġġi, Soġġi, ġlaħb . . .“

Ari beħrni šaħta liħdġi kleegġ un iħħeħlāġ leeġġ traġis.

„Eġ tewi neglaħbġu,“ maħġaġ ġundġe leġni paġwiġġiġāġ šaħnaus . . . „Paħtaġa weħriġ ġan neefġ, to meħr pelniġis taġ eġ . . .“

Silenaġ taġad biġa peetiġħħana ta tiħħ. Ģaduġis taġ štaħweġa wińāġ preeġħā, wińā to buħtu waġeġuġe šadragat. Bet wińā tam tiġai eefpaħwa aġis un no wińā no weħrġāġ . . .

„Ģundġe, niġineet mani, ġa ġribeet, šauzat mani par netiħli, bet ka eġ buħtu intriġeġuġe, wińāġ paġaġ šreħġuġe, tee ir reebigi meli . . . Tiġai taġad, kur štaħwu pee beġdibena malaġ ar šħaħmaġ nomanu, ta wińi nemihlu. Maħġ Deewġ, ko lai daru, ko lai eefħaħtu . . .“

Wiġ kauna wińā aġħlaħġa šeġu rokaġ un wińāġ ġer menis raustiġiġāġ tiġpat ta ġraħpjoġ . . .

Kluġumġ . . .

„Liħtenis!“ Ģaġeo beħdġot reġġneġis eemineġāġ. „Wiġ špeħġigaġis liħtenis. Ģġiġenija Ģauridā! . . . Naw waġis ġitaġ iħeġaġ . . . eġ ġinu, kaġ man ġadara . . . Braħantaġ Ģla ġribeġa šinat Ģoħenġrina dġimumu . . . taġad wińġħ aġseġ un nekaġ waġis nepaħrnaħġ.“

Wińġħ apwiġka šawu rotundi, uġliħta plātmaġi un dewāġ uġ durwġu puġ ar taħdu waġu, itġa taġ atwadiġoġ uġ wiġeem laiħeem . . . Pee durwim wińġħ wehl atġreeġāġ un ar paġoġu šaġġia: „Tawa štaħħriħa laupġia šeewāġ wiħru un beħrneem teħwu . . . Peedob man Soġġi, peedob . . .“

Klupfchus wiafch ifflupa pa durwim . . .

Silena fatruhtās. „Geet tatschu winam pakaf . . . aiftureet wiau . . .“

Bet mahjas mahte tam nepeegreesa ne masako wehribu. „Matu ari wiafch few neaiftiks! . . . Jau diwdefmit reisu wiafch no manis aifgahjis, bet arween atgreesees atpakaf lihds ar labu apetiti. Naw jau ari nelahda eemefla winam . . . ir tatschu ziti fchini behdu lugā dauds nelatmigati, nekā wiafch . . .“

Ubas feeweetes ilgi un dfti fastatijas, itfa gribedamas eefpeestes weena otras dwehfelē . . . tab Silena fahka ruhgti raudat.

Un otra lita fliti fawu rofu uf winas kameefi un wiau meerinaja. „Neraudat, naw tatschu wehrts afaru . . .

Sazitu paldees itweenai, kas mani atfwabinatu no fchis nastas . . . Sinams, ir jau tragiski. Sirds fahp, ja juhtos eemihta dubtos . . . aptraipita, pasemota . . . Un wehl no tahda, par kuru newar fazit: kas to man padarija, tit mihtfch, tit mihtfch wiafch man bija . . .“

Un noleekufes winai pee aufs, ta klusu fazija: „Noproto jums no azim, kas jums kait . . . Esmu pehz fawas profefijas ta, kas tos behrninus ker. No tam mehs dftiwojam . . . Zitadi Waldemars ar wifu fawu leelo gimeni buhtu aifgahjis bojā . . .“

„Esmu flitta, toti flitta, kundse,“ Silena fchmufsteja . . . No tagad lai daru, ko lai eefahku..“

„Titat nelahdas mulkibas, dftiwhibas patifinafchanas. . . Par to man bail . . . Kas par to neruna, no ta ahtri war fagaibit . . . Dauds dftid . . . ari fchi nelaimiga attrife . . . Tas bija no winas aplami, pawifam aplami..“

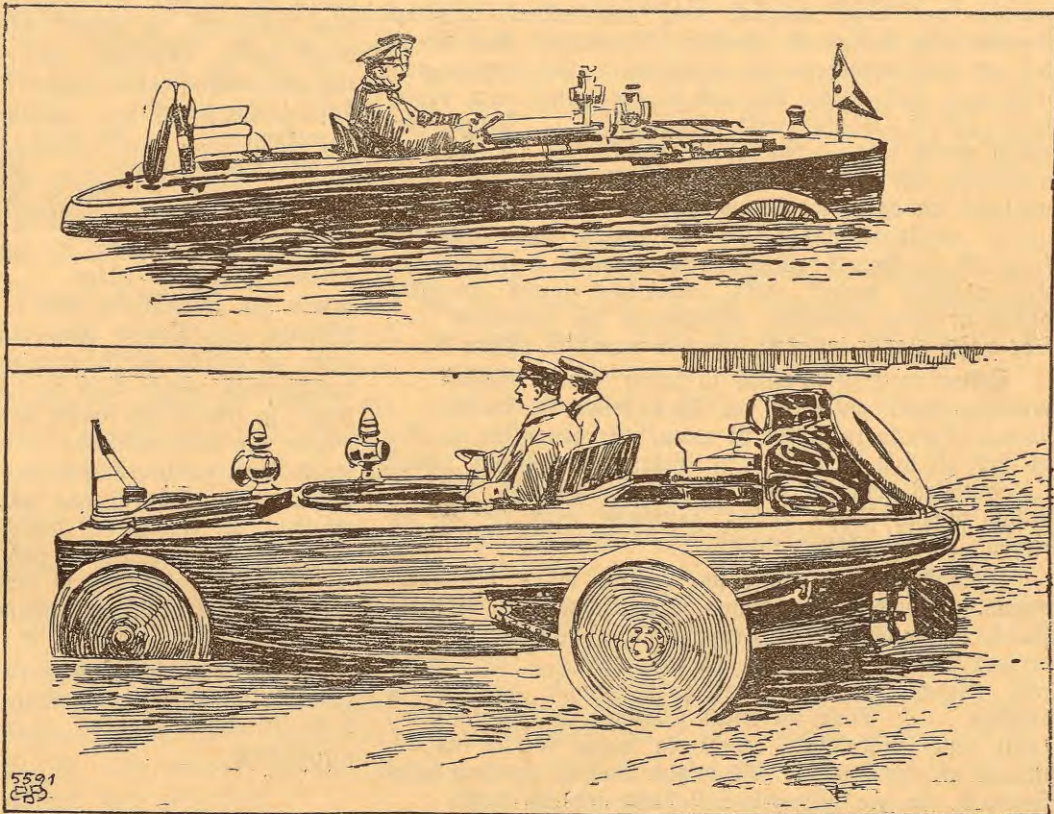
„Ko mani wezati un pasaulē —? Wif tagad uf mani ar pirfsteem rahdis . . .“

Bet otra arween zeefchati glaudamās winai klast to meerinaja. „Pirfsteem rahdis? Tas jau ir tas aplamais. . . Par ko? Ja kahdam dftiwhiba dota? . . . Negods ir tas, ja kauj noniht badā, isposta . . . Negods ir tas, ja nenemas atbildibu par fawu darbu felam . . . Dizeet man! . . . Ak, fchi leekuliga atklasta morale . . . Ari es no winas esmu dauds zeetufe un wehl tagad zeefchu . . .“ Un atkal gandrihs tshufstoschi ta winai peeleezās pee aufs: „Es tapat tiku pawesta fawā agrā jaunibā . . . puslihds

ar wiltu, puslihds ar waru . . . Bet wiau nenofodija, nofodija mani . . . Ai, mana mihta! Agrat wehl breefmi-gati flatijas uf meitu, kurai behrns . . . Tas paschas feeweetes . . . labi pachduschās . . . kuras wihrefcheem labprahst peedod wiau masas nerahtnibinas . . . Ai zit tās ir neschehligas un netaisnas teefnefes . . . Ari es biju pachnahwibat tumu . . . bet zeetu, iszeetu un tagad apfinos fawu wehrtibu . . .“

Silena wiau platam azim usluhloja un neraudaja wairs. Arween firfnigat un flitat otra turpinaja:

„Schis stiprais dftimums . . . mehs esot wahjas feeweetes . . . Bet muhsu wahjums ir taisni muhsu stiprums . . . Kas tad buhtu pasaulē, ja feeweete nespehtu mihtet un peedot? Nereen stiprais dftimums, wif zilwefu dftimums



Automobillaiwa.

aifeetu bojā . . . War jau buht, ta muhsu mihtestiba ir muhsu nelaimē . . . Beefchi teefam malbinatas, pee-mukktotas un atstahatas . . . Nonas lupatas, kuzi nespehi drofchi usstahtees par faweem darbeem, eefkata tos kā kaunu un negodu, no kura jaatkratas . . . Un mums tab jazeefch . . . Seeweetei jazeefch ari par to, ka ta naw grehtojufe . . . Ar fawu neifststosochu mihtestibu, ar fawam frds afnim, tai janolihdsina, kas pasaulē grehtots . . . Wiau simbolā waretu falihdsinat ar to, kas miris pee krusa kola . . . Bet wika arween no jauna un no jauna ifdeenas teef flita krusā . . . Naw dftiwhiba eefpehjama bes winas zeefchanam . . .

Bet beeschi ween teefam nodotas, beeschi ween mums fptauj waigā un leek galwā fawada weida kroni, ko leekuff fawz par „negoda kroni“ . . . Tahda nelaimē mums uf-

bruht weenai otrai . . . Bet nelai me audsina . . . nelai me dara leelu . . . Nelai me schkista no wiseem kustoniskeem fahrneem . . . Neaiffstahra feeweete ir tihra ka sineegs, bet ari ta, kura zaur dubteem un swengem wasata, war buht schkista ka selts . . . ta, kura gahjuse zauri pahrbaudivschanas ugunneem . . . Tas ir, ja nomaldischanas un moraliskais noseegums spehjis wiaw audsinat . . . Moraliskais noseegums! . . . Nedribstam tatschu peelikt wiaw pahrbishwotu mehraulku. Itin ka lifumiski eeswehtita laulibas gulta zilweku daritu swehtu un schkistu . . . Ne, ari tajā noteek dauds neschkistibu . . . taisni starp laulateem kaudim . . . Tur noteek tikdauds eeschejas pasemoschanas, nowiltschanas dubtos, pee tam sem leekulibas un melfulibas fegas . . . Sem schi elka smol tikdauds nowahrdsinatas un istrubzinatas dwehseles . . . Ja sata, ka laulibas starp diweem zilwekem jau noslehtas debesis, tad tas noslhmē, ka zilwekem jau no dabas wajag buht salaulateem. Weenam preefch otra degt, weenam pehz otra teektees, nemitigi weenam otu mellek, ka diweem elementeem, kuzi weens bes otra naw domajami un eespehjami. Bet atmetat nost wifu semo, kustonisko. Kur tas ir, tur weens otu papildina, padara labaku, well us augfchu . . . Retam, koti retam mums tahda laime lemta. Un kur tad lai mellekam atlihdstibu par sawu saudeto personisko laimi . . . Pee-nahlumā un darbā preefch wispahribas . . . jaunās pa-audjes audsinaschanas . . . jaruhpejas, lai attihstitos freetnaks un stipraks zilweku dfinums nekā tagadejais . . . Tas ir dauds wairak, nekā apmeerinat sawas meefstas dfinas ar leknu fantastiju usbudinatas un apseltitas . . . Tas pazek muhsu wehritibu, muhsu moralisko apstāu . . .”

Silena to wifu klausijas ka tahdu jaunu stahstu . . . peeflehja sawu galwiku pee schis feeweetes kruhts . . . Winai likās, ka ta winai tik tuwu, tik radneeziska un bija ap firdi tik labi tik labi . . . Behrnini redsedami winas tik draudsigā posturā, ari speedās un glaudās klahit no wisam pusēm, slehpa sawas galwinas wiku klehpjos un slehpās wiku drehbju wihles . . .

Mahjas kundse glahstija un patijaja wisus bes isneh-muma. „Nedseet, schos mafos rahpulischus . . . tik leelā skaitā, tik daudsus weenā wezumā . . . Wif tee ir Waldemara Sefera behrni, bet ne wif mani . . . Ne pirmo reisi winsch klup . . . bes gala tam ir bijis wahju brihschu . . . Esnu nu wisus salafjuse tos, kureem zitadi buhtu bijis janobeidsas, tadeht ka nahza sawam mahstem nelai kā un neweetā . . . Es winas audsinu un esnu pahr-leezinata, ka tee zilwezet reisi buhs nodertigi lozekti . . . Un schi atstā man wifu atlihdstina . . . Ka neefnu ar sawu wihru laimiga, to juhs tagad nu wareet noprast . . . Bet jums nebuhs domat, ka esnu tik rupja, prosaiffa un notruluse, ka es to bes firds eekleegschanas pazeschu . . . Ai, es koti dauds zeschu! . . . Ja es sawu Waldemaru galigi nepasudinu, tad tadeht: mehs neso negrosam us labu ar to, ja sweescham klupuscheem ar atmeni . . . Un wehl masat weetā atmeni mest us klupuschu feeweeti, kura ihstentibā nemas naw klupuse, bet titat ir wezu aisspreedumu upuris . . . Warbuht, ka feeweetem reis wisam buhs nodroschinata teefta us wiku dabisko peenahkumu, buht mahstem bes noseeguma un peedaufbas. Warbuht, ka nahkotne peetiks weenigi ar dabiskām dwehseles fmpatijam starp diweem zilwekem, lai wiku faites daritu swehtas un schkistas . . . warbuht, ka wisas feeweetes jutisees ka wifu

behrnu mahtes un sudis greiffirdibas un aisspreedumu upuri . . . Waj schahdi nahkotnes fapni jel kad reis peepildisees? Gespehjami tee ir, wismas to juhtu, jo man schee behrnini it wisadi weenadi ir miht. Wismas mums eespehjams to zeret . . . nahkotne ir neaprastita lapa, kura mums teefta eerakstīt sawas zeribas, sawus idealus, un tas mums dod spehtu, panest maldus, dshwes ruhgtumu un dshwot . . .”

Behrnini isklidha, winas peezehlās kahjās . . .

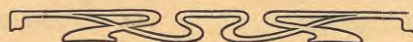
„Tadeht nekahdas mulkibas, mana mihtā ar dshwibas pahfinafchanu . . . ejat un dshwojat! . . . Ir zilweki, kuzi iswirtuschi, kureem us peeres jau raskits isnihzibas seegelis . . . ja tahdi nosuhd no skatuwes, tad tur naw nekahdi saudejumi. Peemehram Woldemars, meefgi kroylis, garigi iswirtis, kam ari juhs peekritisat . . . Ir ari duitcheem tahdas feeweetes, kuras ar apstāu melle iswirtuku baudu un isdshwi, ne kam zitam nederigas . . . nemeenam naw saudejuma, ja tahdas isdseest . . . Bet juhs . . . tikdauds spehta, dshwibas un swaiguma . . . neapfinotees efat eestiguschi schahdā stahwotki . . . Sinams maldinatai firdij gruhti pazeeft . . . apkaunojams un pasemojums tas ir weenmeh . . . No salda fapna mostotees, noslahrstot ka kahrunneeka upuris . . . Dwehseles lepnumos eewainotus un newar rimt . . . Bet ja juhs sew listu roku — ne ta buhtu warmahziga nedabiba zaur pahrpaturumu . . . Ne, labak nokrateet pihschtus no sawam kahjam un atgreeschatees eescheji spehzinata dshwē . . . So pee wisas schis nelai me jau ir wehl kas leels — juhs dodat un wairojat dshwibu . . . Par to jums naw jakaanas . . . juhs wareet lepni un drofchi pazelt sawu galwu . . . Itweena radiba jau zenschas atstahit datu no sawas dshwibas nahkotnei . . . Titat, ja tas noteek pahrak daudsos nowilkumos, tad ta leeziba par semu radijumu. — Lepni un drofchi wareet pazelt sawu galwu, ka par to, kas wed us attihstibu . . . Nofarkt peenahkas par to, kas wed us iswirtibu un isnihzibu. Ne mahtei, kas dewuse dshwibu un samaksajuse ar sawam zeefchanam zitu pahrkahpumus . . . Dshwiba ir swehta un dahrga . . . to tadeht wif fargā un glabā — neisdbinojams dabas noslehpums . . . Ejat mana mihtā . . . ejat un dshwojat! . . .”

Maigi wina to istuhma pa durwim un ilgi klausijas pakat ka winas koti nodimdeja pa trepem . . . Atstaneja it ka iskleedetas schaubas, jaunās isredses un zeefcha ap-nemfchanas . . .

### III.

Wehrmana parkā nahkoshā wafarā tika eewehrota origi-nala parahdiba.

Stabu rindu tuwumā, kur ikdeenas aukles fabrauzā ar sikhainu ratineem un leelakee behrni wiku usraudstibā dfinās pakat bumbam waj twarstija taurimus, ari beeschi eeradās kahda gimnastaste un klehpi sikhainis. Daudst wiku no-tureja par aukli waj ari tahdu, kas labprahrtigi glabā kahdu radu behrnu . . . Bet masajam brehfulim topot nemeerigam wina pagahja fahkus, kur masat kauschu, pastatijas pee-fahrtuse apfahrt, waj neteek eewehrota un slepus iswilka sawu wefelo pilno kruhti un aishahsa masajam brehfulim muti. Un azis winai pee tam mirdejeja mahtes apstāu un preeks . . .





# Apfkats.

## Wisaugstakais Manifests.

No Deewa ſchelaſtibas

**Mehs, Nikolajs Otrais,**

wiſas Kreewijas Keiſars un Batwaldneeks, Polijas Zars,  
Somijas Leelkaſs u. t. t., u. t. t., u. t. t.

paſtaſojam wiſeem Sameem uſtizameem pawalſtneekem, ka pehž Wiſwarenā Deewa gribas Muſſu Keiſariſko Namu no jauna peemelejuſčas behdas. — 5. dezebri ſhini gadā Franziā, Kannes pilſehatā pehž ilgās un grehtas ſli-  
miſas nomira Leelkaſs Miſails Nikolajewiſchs ſawā 78. dſihwes gadā. Apraudot Sawu koti mihto weztehwa brahli, kureſch ſawu dſihwi ſeedoja zentigai kalpoſchanai Tronim un tehwijai un iſdarija darbus, ar kureem eeguwa ſlawu ſawam wahrdam, Mehſ eſam pahrlēzinati, ka wiſſ muſſu uſtizamee pawalſtneeki peeweenofees Muſſu luhgſchanam par Deewa meerā aiſgahjuſchā Leelkaſa dwehſeles meeru.

Dotis Liwadijā 5. dezebri, 1909. gadā pehž Kriſtus peedſimſchanas, bet Muſſu wal dibas 16. gadā.

Uſ originala ar Keiſara Majeſtates Paſcha roku uſraſtiſts

**Nikolajs.**

## Walſis domes darbiba.

Peetdeen, 4. dezebri walſis domes ſehde bija pahrat troſſchānaina. Kreewija peedſihwoja, ka wiſas walſis domē iſzehlās ka u ſ ch a n ā s. Uſpreeda **weetejo teefu reformu.** Bija jau nolemts pagasſteefas atzelt. Runaja ka h d ā walodā teefā jarunā tur, kur prahwneeki neprot walſis walodu, kur eedſihwotaju leelakā data zittateefſchi, kā Baltijā, Leetawā, Polijā u. z. Teefleetu miniſtrs ſtingri uſſtahjās par walſis walodas weenigu leetoſchanu. Ja Baltijā meerteefās tagad ari eſot atkauts runat weetejās walodās, tad tas eſot tikai jauſſkata kā pahrejoſcha parahdiba, tiklihdſ kreemu kultura buhſchot tur nodibinajuſes, tad ari buhſchot teefās weenigā leetojamā waloda walſis waloda. Wairati walſis domneeki bija gluſchi zitados uſ-  
ſkatos un daſchi aiſrahdija, ka teefu walodai jabuhtot tai walodai, kuru ſnamā apgabala leeto wiſwairat.

**ſch u b i n ſ k i s** referē par 11. pantu, pehž kura wiſam darifchanam meerteefās janoteek kreemu walodā. **U n = t o n o w s** peewed ſtatifiſtus ſkaiſtus par ſweſchtauteefſcheem daſchados Kreewijas apgabalos un norahdidams uſ **Me- ſandra III.** likumu, kureſch **Waltijas teefās at- ſ a u j l e e t o t w e e t e j ā s w a l o d a s,** leek preekſchā ſe-  
koſcho papildinajumu: „To apgabalu meerteefās, kur laba data eedſihwotaju neſaprot kreemu walodu (uſ meerteefu ſapultſchu preekſchlitumu ſchos apgabalus noteiz juſtiz-  
miniſtrs) ir atkauts prahwineekeem, kā ari wiſu likumiſkeem preekſchſtahweem un adwolateem, ja wiſi kreemu walodu neprot, eefneegt mutiſtus luhgumus un ſuhdſibas, kā ari iſſkaidrojumus dot weetejās walodās, pee tam meerteefneſis, ja wiſch neprot weetejo walodu, nem palihgā tulkū. Ja iſſkaidrojumi eefneegti rakſtiſki, tad uſ eefneedeſeju luhgumu tos war peeweenot attem. (Kreifee un data zentra plauſ-  
ſchānina.)

Juſtizminiſtrs norahda, ka walodas jautajums teefās ir koti ſwarigs. Walſis pamatu likumu 3. pants paſtahw uſ tam, ka teefās leetojama kreemu waloda. Teefas ſpreekſchanu newarot upuret daſchu perſonu intereſem un ehrtumeem. Weetejo walodu peelaiſchana ſadahrdſinās teefas un ſazels ſchaubas par tulkojumu pareiſibu. Tā tad ari teefu tehnika praſa walſis walodas leetoſchanu. Likumi ari teek iſdoti kreemu walodā un tapehž ari buhtu wehlams, ka teefa uſ eedſihwotajeem runatu tai paſchā walodā. Baltijā weetejās walodas peelaiſtas tikai pagaidam, un atteezigo noteikumu wajaga iſ likumeem iſmeſt, tiklihdſ ſe-  
wiſchſee apſtaſtki ſchais apgabalos buhſ kkuwufchi zitadi. Wajagot reiſ atteiktees no pagaidu likumeem un iſlaiſt prin-  
cipialus likumus un weens no teem eſot apſthmeis walſis pamatu likumu 3. pantā. (Labeē plauſchānina.)

**L a c h n i z k i s** darba grupas wahrdā leek preekſchā, 11. pantu un ta peefſhmi ſaſtahdit tā, ka teefās peelaiſchama ta waloda, kuru runā apgabala leelakā data eedſihwotaju. **G r o d ſ i z k i s** progrefſtu wahrdā praſa, lai pantu pa-  
wiſam iſmet laukā.

**B o b r i n ſ k i s II.** iſſkaidro, ka Antonowa preekſch-  
likums peenemams, ja ſem likumiſkeem preekſchſtahweem ſaprotami brahli, mahte waj tehws. Kas ſihmejas uſ pri-  
mateem un ſwehrinateem adwolateem, tad teem gan wajaga praſi kreemu walodu. Pehž Bobrinſka domam, Antonowa papildinajums neatteežas uſ Poliju, tapehž ka ari patš likums uſ to neatteežas. **P a w l o w i ſ c h s** ir pret Anto-  
nowa papildinajuma pirmo daku; otrā data peenemama tik tad, kad weetejās walodās eefneegtās ſuhdſibas pahrtulko  
kreewiſki. **L u t ſ c h i z k i s** atrod, ka preekſch iſhtenas Kreew-  
wijas radiſchanas nepezeefſchami wajadſigs, ka teefā un ſkolā teek leetota tās tautas waloda, kurai uſ to ir weh-  
ſturifſkas teeſbas. **T i m o ſ c h k i n s** Lutſchizka runā eerauga ſeparatiſma ſprediki, un kad aiſſtahw kreemu walodas wal-  
doſcho ſtahwolli, tad ta naw nekahda melna reakzija, bet tikai kreemu tautas nazionalās paſchapſtnas atmoſchanas.

**M a l ſ u d o w s** Antonowa papildinajumu neatſiſt par prinzipialu, bet par tahdu, kas jautajumu iſſchēir praktiſki. **S a m i ſ l o w ſ k i s** atſiſt, ka debates eekſtinajuſchas jau-  
tajumu par kreemu walodu teefās un ſkolās kā par labato kreemu walſibas domas iſplahtitaju. Un tapehž wiſam ſchēet, ka eefneegtee pahrlabojumi, ja tos dome ari peenemtu,  
netiſchot par likumu.

Pehž pauſes ſehdi wada **ſ c h i d l o w ſ k i s.** **U n = t o n o w s** norahda, ka kreemu apgaitſibai iſplatotees tahdu apgabalu buhſ arween maſak, kur wajadſes peelaiſt weetejās walodas. (Zentis plauſchānina.) **K u ſ j m o** atrod, ka reforma nemas naw wajadſiga, ja teefās nepeelaiſch weetejās walodas. **M i k u l o w s** atſauzas uſ Krupenſka runu otrā domē, kur tas peerahda, ka teefās wajaga peelaiſt weetejās walodas. Sihmejotees uſ juſtizminiſtra atſauſchanos uſ pamatlikumu 3. pantu, kureſch kreemu walodu atſiſt par walſis walodu, runatajs peemin, ka juſtizminiſtrs wiſpahrim mihl noſtahteis pamatlikumu aiſfardſibā un peelaiſt wiſu

tefta neleetigu leetofchanu. Mitukows pakawejas pee labaju dewifes: Kreewija preefch kreeweem, un peerahda, ka fcho dewifi newar nosaukt pat par pahrkreewofchanu. Labajus, kuri to aifstahw, newar turet par patrioteem, tee ir tehwijas eenaidneeki. (Kreifee plaukfchfina.) **F u s t i z m i n i s t r s** dedfigi proteste pret Mitukowa isticumumu, ka dewife, kura istic is pamatlituma 3. panta, esot postiga. **M i t u k o w s** no weetas: Wina ispraschana. (Balfs labaja: Klufat.) **F u s t i z m i n i s t r s** turpina, ka fchis prinzijs apweeno un stiprina walfti. (Labee plaukfchfina.) **P r e e k f c h e h d e t a j s** pastawo, ka no teem, kas peeraktijufchees eepreefch ministra, wehl war istictees 4 runataji. Par tahdeem paufe eezet Kapustinu, Andreitschuku, Roditschewu un Schulginu II. Pehz agraka farakfta **G a i d a r o w s** isfakas, ka mihledams kreewu tautu ne mafat ka kautkufch zits domes lozekis, wiafch neatrod par eespehjamu, par kreewu tautas preefchfchahweem atficht weenigi labajus, jo tee zaur fawam runam modina tautu zihau, aifkawé wispahrejas kulturaf attihfichanos un fwefehchtauteefchos fazet naidibu pret leelo zehlo kreewu tautu. (Kreifee plaukfchfina.)

Bifkaps **J e w l o g i j s** fchaf jautajuma atrod diwi weedoktus: eedfchwotaju weedokti, kuru aifstahw fwefehchtauteefchi, un walfts weedokti, kuras par labu atskanejufe ministra autoritativa halfs. Glufchi fewifchfu stahwolli eenem kadeti, kuri ar Mitukowu preefchgalá aifstahw dewifi: Kreewija preefch zittauteefcheem. Runatajs iffaka pahrelezibu, ka dome fchaf jautajuma eenems walfts weedokti un ka Kreewija fawus pilfonus nedalis fchfirás. Dihwaini ir profeforu Lutschizla un Mitukowa mehginajumi leelaja kreewu tautá fazelt fchfelfchanos. Starp Kreewijas dehleem naw padehlu. Lai ari zittauteefchi fctatas uf Kreewiju ka uf ihfu mahiti, lai tee mahzas kreewu walodu un lai wini nestahjas uf feparatifma bihstamo zeku. Kreewu walodu wajaga praft ikweenam, kam ir laime buht par kreewu pilfoni. Pa fcho zeku jastaiga ffolai, teefai un wifam faheedrifkam eestahdem. (Alga plaukfchfinafchana labaja un daka zentra.)

**F c h e i d s e** norahda, ka par waldofehás tautibas aifstahwi ufstahjees tas pats ministrs, kufch ir beflitumibas un befteefbas dshws eemeefojums, kas teefai ufteepis prowokatores un fpeegotajas lomu. (Kreifee plaukfchfina. Balfs labaja: Pee leetas.) Naw „Kreewija preefch leelkreeweem“, ka Mitukows domá, bet „Kreewija preefch leelkaufchkeem“. (Kreifee plaukfchfina. Smeekli. Labee fchmahz.) Muhs pabalstis kreewu tauta, kreewu strahdneeks un kreewu femneeks, kad no fchás tribinas atskanes: „Lai dshwo brihwiba preefch wifam tautam, kuras peeder pee Kreewijas. Noft melnfamtneeki un melnfamtneeku ministri!“ (Kreifee plaukfchfina.) Pret weetejam walodam runa **E t a r i z k i s** un **N o w i z k i s**, tam par labu fchends **M i z e w i t f c h s**.

**K a p u s t i n s** apgalwo, ka walftij, kura apfinas fawu zeentibu, jabuht taifnigai, bet teefu wajaga fpreeft walfts waloda. (Labee plaukfchfina.) Un tapehz wajaga gabdat par to, ka walfts waloda jo drihsaf isplahtas, ka eefakwojas atfina, ka newar buht kreewu pilfonis neprafdamas kreewu walodu. (Labee un daka zentra ilgi plaukfchfina.)

**R o d i t f c h e w s**: Nedfams pahraf eefakwojees aifspreedums. Te baidas par Kreewijas un kreewu walodas likteni, tabeht ka weetejas teefás nerunás kreewifki. Schis bailes naw leelas tautas un leelas walfts zeenigas. **M i n i s t r s** nepareifi atstahstijis otrás walfts domes teefu komifjas domas. Komifjai lika preefchaf noteikt, ka teefnefim jafin weeteja waloda. Scho preefchlikumu atraidija, tabeht ka teefnefchi, kuras eewehles pahchi eedfchwotaji, fndás ta weetejas eerafchas, ka ari weetejas walodas. Gminu un Baltijas teefás peelaisch weetejas walodas. Bifkaps **J e w l o g i j s** un **K a p u s t i n s**, kuri te ta karoja par walfts walodu, nebaidas, ka weetejas walodas leeto femneeku teefás. Kadehk tad fchais gadijumos nenoteef feparatifms? turpretim, ja meerteefás leetos weetejas walodas, tad tas buhs feparatifms? Kreewu walfts weenibu neifnihzinás, ja tahdá weeta isticis teikumumu, peem. mafkreewu waloda. Kapustins dema padomu, atgreeftees pee **P e t e r a** Leela prinzipeem. **T a t f c h u** **P e t e r i s** Leelais zihnijás zitadi ar feparatifmu, nefa ar to zihnas treschaf walfts dome. Wiafch atfina mafkreewu patstahwibu un ar ukafu pawehleja mafkreewu teefbas neaifsfahrt. Rujfch fpehfs hef autoritates nefa nefpehji. Utzeratees, fungi, ka treschaf dome mehfs jau efam dabufchfi gruhtu mahzibu, fo nofihme apwainot muhfu walfts tautas. Utzeratees, ka 1909. gada pawafari kreewu tautas zeeniba tifa stipri apfaunota, kad teefleetu ministrs faweem wahrdeem gruhti apwainoja poku tautu. Wehl leelaks fwaras liktena kausa bija poku teefbu atmefchana, lai gan fchis teefbas bija atfichtas walfts pamata likumos. Schis teefbas nelikumigi atzehla ar jaunu wehlefchannu likumu. (Labaja pufe un pa daka zentra izfekas trofknis. Dfirdami fazeeni: „Ahrá! Noft!“ Trofknis paleef arweenu stipraks. Roditschews stahw meerigi un gaida, kad labee apmeerinafees, bet dafchadee fazeeni un trofknis nemitejas).

**P r e e k f c h e h d e t a j s**: Udroschinos jums, fungi, apgalwot, ka runatajs notahps no katedra tikai tad, kad es wina luhgfcchu to darit. (Labee kleds: „Luhdfam noraidit wina no tribines“).

**P r e e k f c h e h d e t a j s**: Noraidifchu wina tikai tad, kad tas buhs wajadfigs. (Trofknis paleef arweenu leelaks. Daudfi deputati ufzekas no fawam weetam. Weena daka labo aifseet. Palitufchee kleds: „Ahrá!“ un daufa pultes. Pawlowitfchs panem pultes gabalu un wizina gaisa. Kreifa pufe kleds: „Prom! Ffraidit ahrá Pawlowitfchu!“ **P r e e k f c h e h d e t a j s** mehgina runat, bet trofchka deht newar dfrdet, fo wiafch faka. Beidsot wiam isdodas pateikt, ka ar kledseeneem nefa newarefchot panahft. Protestu pret preefchfehdetaju warot iffazit zitada weida. (Labee: „Protesti nelihds!“)

**R o d i t f c h e w s**: Luhdsu, fungi... (Trofknis un fazeeni paleelinajas.) Pulkften 10 un 30 min. preefchfehdetajs paslubina pahtrautumumu. Leelafa daka deputatu paleef sahle. Daudfi fapulsejas sahles widu. Adfchemows dodas uf labo pufe. Wiam pretim steidfas Timofchins. Timofchins nofauz Adfchemowu par Nachitfchewanas fchurku un Adfchemows Timofchtinu par negehli. Ubi klup kopá



pahrlabojumu, ka katrai pilsehtai jadod atsewischka meer-  
teefneschu apgabala teefbas.

Referentis Schubinßkis aisrahda, ka daudsas pil-  
sehtas koti mafas, lai waretu winas nodibinat schkirius  
meerteefneschu apgabalus.

Dworanows grib, lai wairatus pagastus peeda-  
litu weenam meerteefneskam.

Departamenta direktors Werjowkins aisrahda, ka  
tas runatu pretim galwenam prinzipam, ka teefam jabuht  
tautai tuwam.

Itkows un Soltusßs prafa, ka katrai pilsehtai  
jabuht par schkiriu meerteefnescha ezirkni.

Sefremows eeteiz peenemt pahrlabojumu, ka kasaku  
semes meerteefneschu ezirkni drihsti buht tikai trihs sta-  
nizas.

Balsojot peenem 14. pantu ar Sefremowa peesthmi;  
pahrejos pahrlabojumus atraida.

Peß pahrrauctuma peß dascham peesthmem no Klotß-  
kowa un Timirewa puses peenem 15. un 16. pantu komi-  
ßjas redakßija.

Pe 17. panta, kura teitts, ka apelazijas instançe preeßch  
meerteefnescheem buhs meerteefneschu sapulze, kuras preeßch-  
fehdetajs buhs no Wisaugstataß waras eezelts us teefu  
ministra preeßcha stahdijumu, — eefneeds pahrlabojumus  
walßs domneefs Gutßkows, ka meerteefneschu sapulzem  
Maßkawa, Peterburga, Harkowa, Saratowa, Rischnewa,  
Odesa un Kasana atstahjama teefba pascham wehlet sawu  
preeßchfehdetaju, un Lomonosows, ka eewedams atfal peß  
1864. gada teefu ußaweem wehlams preeßchfehdetajs.

Maßkows issakas par meerteefneschu sapulßchu  
preeßchfehdetaju wehleschanu; reformas sekmes nebuht naw  
atkarigas no wimu eezelßchanas no waldbibas. Sa teefneschi  
buhs labi, tad ari preeßchfehdetajs buhs wislabakais no  
wineem; bet ja reforma neißdofees, tad to neglahbs ari  
eezelts preeßchfehdetajs. Lai kopeß darbs sekmetos, jaturas  
pee weenabeem prinzipee, us to pats darbs dibinas; zitadi  
war zeltees stribdi, un zihna starp wehleteem teefnescheem  
un zeltu preeßchfehdetaju war darit nelabu eßpaidu ari us  
paschu teefas spreeßchanu. Bes tam war isnahft, ka meer-  
teefneschu sapulßchu preeßchfehdetaju amatos eezet tahdus  
wihrus, kuras zitur nekur newar list (kreißee applauß).

Teefu ministris aisrahda, ka apspreeßchamais jau-  
tajums esot koti swarigs un tam esot ari jau sawa weh-  
sture. Jan 1864. gada teefu ußawus isstrahdajot zehlußchas  
leelas nesaffanas, tad runats par meerteefneschu apelazijas  
instançi. Daudß eewehrojami juristi isteituschees, ka 1864.  
gada Ußawi ne pawisam pareiß nostahdijuschi apelazijas  
instançi. Wehleteem teefnescheem jaesot leeleem waroneem,  
lai waretu darit tahdu eßpaidu us saweem beedreem. Se-  
nata prakße pehdejot 20 gadot rahdijuse, ka no meerteef-  
neschu sapulßchu preeßchfehdetajeem, par kureem iszehlußchas  
diziplinaras un kriminalas atbildibas leetas, 66% bijuschi  
wehleti, un no teem, kas pateefcham nodoti teefam, 71%  
bijuschi wehleti preeßchfehdetaji, wiswairat par wahju us-  
raudißu, pawirßchibu un amata waras neleetochanu. Dodot  
meerteefneschu sapulzem zeltus preeßchfehdetajus, grib no-  
stahdit meerteefneschu eestahdi us droscheem pamateem. Ja  
80. gadu beigas wehletos teefneschus atzehla, tad tas no-  
tika tadeht, ka sapulzes mas kontroleja teefneschus. Ja nu  
turpmat meerteefneschu waras robeschas paplaschinäs un  
wimu amatos nahß galwenä kahrtä weetejee laudis, tad  
ari buhs no leela swara, ja schee weetejee laudis dabus par  
sawu preeßchfehdetaju isglichtotu, waldbibas eezeltu juristu.  
Teerija, sinams, labaka apelazijas instançe preeßch meer-  
teefnescheem buhtu apgabala teefa, bet aß finansieleem  
eemesleem tahdu kahrtibu newar eewest, un tadeht ejot kom-  
promißa wajaga otras instançes preeßchgalä nostahdit no

saweem wehleteem beedreem neatkarigu, isglichtotu juristu.  
(Labee applauß.)

Geßneeds un peenem preeßchlitumu, flehgt runataju sa-  
rakßtu: peerakßtijuschees 24.

Pulßten 5 un 47 min. paßlubina pahrrauctumu lihß  
pulßt. 1/29.

Sehdi atjauno pulßten 8 un 52 min.; wada Hom-  
jakows.

Nowizkis II. (lab.) issakas pret waldbibas zelteem  
meerteefneschu sapulzes preeßchstahweem; semstwas war no  
sawa widus eewehlet wislabakos laudis, kas pilnigi zeenigi  
eenemt tahdas meetas. Nepawisam nedrihsti wehletos meer-  
teefneschus nostahdit atkariba no eezelteem preeßchfehde-  
tajeem; jo tapat, ka kalns ar kalnu newar faet kopä, ta  
newar faet kopä wehlets teefnesß ar birokratu. (Wißa  
dome plaußschkina.)

Bulats: man gruhts stahwollis, jo pirmo reis man  
naw jaruna pretim, bet japeekriht walßs domneekam No-  
witzkam II. Geßneedsu darba grupas pahrlabojumu, ka  
meerteefnescheem jawehl sapulßchu preeßchfehdetaji no sawa  
widus.

Schtßheptins (lab.) pretojas justizministrim un  
referentam, aisrahdot us saweem meerteefnescha peedßh-  
wojumeem Maßkawa. Preeßchfehdetajeem jabuht wehleteem.

Lomonosows (oft.); meerteefnescheem un wimu sa-  
pulzem waras robeschas weenadas: ja nu I. instançe weens  
teefnesß speßs ar prawam tikt galä, tahds pamats tad  
domat, ka 3 teefneschi II. instançe to nespehtu, nebodot  
teem eezeltu skolmeistaru? Gezeltais preeßchfehdetajs ar-  
weenu buhs atkarigs no sawas preeßchneezibas, tadeht  
eeteizu atjaunot 1864. gada teefu Ußawus wißa wimu pilniba.  
(Applauß pa kreiß un pa dakai zentra.)

Grodßinßkis ußtura progresßtu pahrlabojumu, ka  
preeßchfehdetaju amatos wehlamas tikai personas ar wis-  
auglaku juridisko isglichtibu waj tahdas, kas gabjuschas zaur  
prattisku skolu.

Knaß Tenißchews (oft.) aisrahda, ka daudßos pro-  
winçes apgabalos neatradischotees personas ar augtu juri-  
distu isglichtibu, lai gan meerteefneschu sapulzem nahßfees  
spreeßt neweem apelazijas leetas, bet ari kasazijas leetas  
lihß 100 rubkeem galigi. Newar peekriß Maßkawam, ka  
meerteefneschu sapulzes preeßchfehdetajot eezels nederigas  
personas. Eeteiz peenemt Gutßkowa pahrlabojumu, wisus  
zitus atmetß.

Timofßkins (lab.) bißstas, ka wehlets preeßch-  
fehdetajs bußschot to politisko partiju kandidats, kuream  
tagad pahrsvars. Tahds preeßchfehdetajs nebuhs neutrals,  
bet parteißis. Neutrals war buht tikai waldbibas eezelts  
preeßchfehdetajs. Tadeht Gutßkowa peesthme ari at-  
raidama.

Kirilows (mehr.) grib, lai wißa instançe fastahwetu  
no zelteem teefnescheem.

Ißchernofwitows (lab.) apßriht ministra stati-  
stisko datu pareißibu, wina wehsturisko atfaußmi un auto-  
ritatu domu nepareißu tulkoßchanu. Sem peedßhwojuscha  
jurista preeßchfehdetaja wadibas war tikai kapraßt neweh-  
lamu sawas gribas usteepchanu fehchu gaitai. Dtrat in-  
stançe jabuht pilnigi kolezialai sawa starpä. (Kreißee ap-  
plauß.)

Sehdi flehß 10 un 54 min.

Rodißchews 9. dezembra fehde luhßs domi tizet  
tautas speßkeem, bußschot atrodami zeenigi preeßchfehdetaji  
meerteefneschu sapulzem. Lwows I. doma, ka eezelts  
preeßchfehdetajus teefu neißfargäs no klupßchanas. Instituts  
tikai tad warot buht droschi pamatots, tad dome to farga  
no teem prinzipee, kuras eeteiz no ministru loßchas. No



**Ahrsemes.**

tureenes peem. norahdija, ka teefneschu neatzetamiba esot jaatzek. „Pašču ministriju wajaga peefseest ložitees likumibas pamatu un teefšu zeenas preefščā.“ (Peetrisčhana kreifajā.) Sačarowš leef preefščā, pee Gutščkowa peefšmes par tam pilsehtam, kur meerteefneschu šapulšču preefšneeki eezetami, peelikt ari wehl „Donas kasatu apgabala“. Lihs pabalsta eewehlamus preefšneefus.

„So labakas ir justizministra aušš neta eewehletu preefšneeku ehseta aušš, kuri nepastihst ziwilus likumus.“ Debates isbeigtas. Referents Šubinškis aistahw eezeltos preefšneefus. No eefneegteem pahrlabojumeem esot peenemams tikai Gutščkowa pahrlabojums.

Dome weenbalšgi peenem 17. pantu pirmo daku, pehz kuras meerteefneschu šapulžes ir meerteesu augstata instanze. Pee otrās dakas eefneegti 4 pahrlabojumi, kuri wišš praša eewehlamus meerteefneschu šapulšču preefšneefus. Progrestiti bes tam wehl praša, ka eewehleteem preefšneefem jabuht juridiski liglhtoteem un jau 3 gadus buht juridiski šrahdojuseem. Ta ka pahrlabojumi wišš gandrihs weenadi, tad preefšsehdetajs leef balsot tikai par darba grupneeku un progrestitu pahrlabojumeem.

Pirmo atraida ar 135 pret 106 balsim (9 atturas) un pebdejo ar redsamu wairakumu. Gutščkowa pahrlabojumu peenem ar leelu wairakumu. Par wehleteem preefšneefem balso 125, pret 120; pa durwim isejot par 135, pret 122. Ta tad 17. pantu peenem ar Gutščkowa un Sačarjewa pahrlabojumeem. Tad nolemj debates par weetejo teesu reformu atlikt lihš janwarim.

**Jauņajā Rigas teatri** (Romanowa eelā Nr. 25) israhdis trefšdeen, 16. dez. pa otram lašgam Jewgenija Iščirifowa eewehrojamo 4-zehleenu komediju „Dabas waldneeks“. Resčiju wadis Gustaws Ščibalts. Peektideen, 18. dez. buhs XV. tautas israhde. Israhdis dewito reisi Fr. šon Ščillera brihwibas dramu „Wilhelm Tell“, kurā redsams, ko pat ganu tauta spehji, ja ta weenprahtiga un dšiti sajuht tai ušlisku waschu nastu. Šahkums abām israhdem pulstien 8¼ wakarā. — Sagatanoščana: Tolstoja „Išglihtibas augti“. Borgšrema „Karena Borne man“ (Dšihwes balšš). Andrejewa „Anatema“. Getes „Fausts“. Andrejewa „Anfisa“. Š. Kaina „Selta širgs“.

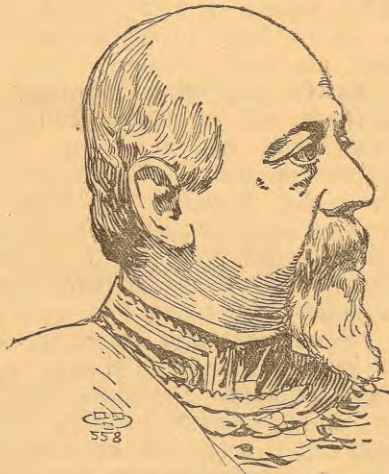
**Peterburgā**, 11. dez. Šalwenā kara teefa atšahja bes eewehribas Berlīnes uniwersitates študenta Šrenowa šafajijas šuhšibu pret Maškawas kara teesu, kura Šrenowam peefpreeduse nahwes šodu par ušbrukumu krona degwihna pahrdotawat.

— 12. dezembri Aleksandra Kemška kloštera kapšehtā apbedija Peterburgas ščandarmerijas nodakas preefšneeku palkawneeku Karpowu, kuru 9. dezembri ar šprahģštošču weelu palihššibu nogalinaja kahšš Wofšrefenskis, kurešč wehlaš israhdijās par kahdu bijušču tautškolotaju Petrowu. Wofšrefenskis resp. Petrows eelaides ar ščandarmeriju dariščanās, eeguwis Karpowa neaprobeshotu uštizibu, ašmilinajis to uš šawu dšihwolli, kur šožijees nodot šawus lihššbedrus-rewoluzionarus un kad Karpows tur ari pateščam eerades, to nogalinajis. Karpowa nogalinasčanas leeta walšš domē eefneegis no kadeteem peepraššjums. Petrows, ka no lihšš ščim pašneegtam šinam redjams, malis uš diweem gangeem: bijis rewoluzionars un špeegs.

— Jesus basnijas latweešču draudšes mahžitaja Š. Šandera dehlš, Wišwalds Šanders, kas daščus gadus atpakat Terbatas uniwersitate nobeidša kursu teologiskā fakultatē ar kandidata gradu un pehz tam Winchenes uniwersitate študeja filosofiju, nupat nolizis tur ešfameni uš filosofijas dottora gradu. Wina difertazijas rakšis ir apšpreedums par Parmenida filosofiju. „R. A.“

Ja waretu tizet diplomatu runam, kuras taišni kara preefšwafarā nereti škan wišmeermihligati, tad pašauš tagad walditu wišdšitakais meers un zilwekeem buhtu labs prahts. Nesen wehl wišas eewehrojamakās awišes rakštija par draudošču šaduršmes eefšehjamibu starp Japanu un Kreewiju. Tagad nu „Peterburgas telegrafa agentura“ šino, ka „Neitera agentura“ dabujuse šinat Londonas ofšialās aprindās, ka Japanas waldiba atšihstot par abšurdu no kreewu prešes išpausšās haumas par Japanas agrešweem nodomeem pret Kreewiju. Japanas preše ščās haumas turot par manewreem, kureem jadara eefšpads naudas tirģū. Starp Kreewiju un Japanu neefot tabdu jautajumu, kuri waretu šazelt uštrautumū. Abu walštju šawštarpejās atteežibas esot draudšģas. — Pa tam japoni meerigi kolonise Koreju un Mandščuriju. Ja, ja kreewi japaneem atkai kolonisejot šinā un Sibirijā armeem tahtak špeestees uš reetumeem, tad kara, šinams, nebuhs. — **Šinā** uš deenas šahribas pehdejās nedetās šahweja **bifes jautajums**. Bija eefuštinatš jautajums par bifes atželščanu. Pehz ilģas galwas laušščanas augštee walšš wišri atradušči, ka bifei wišmas wehl gabi 10—20 jateek nehšfatai, jo jau tagad bifi atželot waretu išzeltees dumpis un tikt šatrizinats šeisara tronis. Redš, žit wiššpehžiga bife! — **In-dijā** tautas šahš atmoštees, apšinatees šawas špehjas un ilģoteles pehz **tantu paščnoteišščanas teešbam**. Angšeem, šaprotams, ši parahdiba gaušči nepastihkama, jo wina apdraud angšu kundšibu Šndijā. **Turzijā** pehz jaunturku tiščšanas pee waldibas šuhres šaimneezijšā šinā nomanama šahda šoti šimpatiška parahdiba. Turki šahš šistematiški ismantot šemes dabiššās bagatibas. Turzijas, ka šinams, peeder wišas šenās bibelē minetās kulturās šemes, ka Mesopotamija, Širija, Kaldeja, Širija. Babilonijā weģos laitos rasčas pehz bibeles un žitam šinam bija leeliššas. Šemi apuhdenoģa mahššligi. Ar laiku apuhdenoščanas eetaišes šabruka un žitahrt auglijās šemes pahrwehtās par postaju. Šaunturku waldiba nu leef ismeklet šenās apuhdenoščanas eetaišes un tagadeģos tukšneschus grib atkal pahrwehst par auglijam šemem. Turku waldiba šeno kulturās šemju išpehtiščanu uštizeja angšu pehtneekam Wiljamam Wiltukam, kuras ari ušdots išgatarot apuhdenoščanas planus. Angšu šinatū wišrs ari tuhlot šehrās pee darba un tagad šino, ka wina **Mesopotamijā** laimejees uštet **Bibeles paradises weetu**. Mesopotamiju Wiltuks ušškata ka neiššmekamu ebreju nostahštu iššlaidrojumu un papildinajumu awotu. Šatlašš apgabala, apmešram 250 kilometru (apm. 225 werštes) uš šeemekeem no Bagdadas, pee Šifrata upes krašta, esot weeta, kur šenat atradušes paradise. Ta ir šatumeem bagata oase leela tukšneščaina šlajumu. Kaina un Abela žihna ir wišu ščo štrihdinu teiššmainā išteiššme: šemneeki, kuri apšrahdaja upes kraštus, žihnijās ar ganeem, kureem wajadšēja ihpaščas apuhdenoščanas eetaišes, lai uššuretū šawas plaščās ganibas un pšawas. Ja upei šahwa palikt šawā guštnē, tad šemneekem atleģa leelaks labums, bet ja upi nolaida, tad — ganeem. Ščini žihnā šemes šopeš Kains ušwareģa awju ganu Abelu, kas ari šakšan ar wišu pirmatneģo šaimneezibu attiššibas wehšturi. — Grehtu pluhdeem Wiltuks šeedo mašaku daku no šaweem

nowehrojumeem. Pehz wiņa eeskata, tee norišņņajās šefoški: Warenee aissprostojumi, kas eeshogojā Tigrisā un Eifrātā upēs, tika nojaukti, upes pahrpluhda un wišs apgabals tika pahrpluhdināts; pehz Bibeles nostabstā, uhdens pazehlās 7 metri (apm. 24 pehdas) pahr wiņu, pee kam wišs Mesopotamijas eedšihwotati dabuja galu. Noašs, kas eepreešč nostabrtis, ka aissprostojumi jeb fluhščas wairs ilgi nešpehs šawam noluhkam kalpot, ušbuhwejis ščhirstu, kuru tad straume nonefufe uš Berščjas juhras lihščā puš un ušdšnufe uš kahda kalnāja, kuru šauza par Ararotū. Tas Ararats, kuru geografijas kartes min, šawu wahrdu dabujis daudš wehlat. Tā Wilkufs ispehtot šeno, bibelē mineto kulturās šemju apuhdenoščanās eetaišes, buhtu Mesopotamijā atrabis bibelē aprašīto paradisi. — **Greeščijā** wiņa wara wehl arween militarligās rošās. **Sorbās** eezelts par generali. Uš militarligās wepraščjumu bija jaatšahjas kara ministrim. — No **Marokas** Parīšē peenahluščas šinas, ka kabiti no jauna gatawojotees ušbrukt španeščheem. Pehz pehdejā laika šinam bija jadomā, ka karšč jau beidšees. Kahds jauns **frantschu** inšeneers, wahrdā Gabē, išgudrojis torpedu, kuru iščhaujot uš pretineeka kugi war toti labi nomehřket, wadit un šaspridšinat. Išemehģinaju-meem ar šcho torpedu biuščhi leeliški panahšumi. **Belģijas**



Generalis Estrada,  
Nikaraguas rewoluzijas generalis.

jaunais karalis Alberts I. islaidis manifestu, pehz kura žetumos un ar naudu nošoditeem wiņu šodi teel šipri šaišņnati un pamasiñati. Lihdšchinejais ministru kabinets eefneedsa atluhgumos no amata, tadehř ka wiņas aizinjais amatā agrakais waldneeks. Karalis Alberts atluhgumos atraidija un ušdewa ministreem turpinat šawas dariščanās pa wežam tahřat. Sawā tronā runā jaunais karalis šarp žitu šajija:

„Belģija ir laimiga un bagata“, „bet tautu bagatiba ušleek tautam peenahšumus pret atšewiščheem žilwefeem. Eltai tautas žehģa un morališki špehki nodibina wiņas laimi. Wajaga turetees pee tradizioneleem pamata lišumeem un konstituzijas neatkarības břihwibam un atlahtās waja-dšības ar gudribu wežinat.“ „Kongo walšti žeki uš huma-nitates un progresa politiku nolihdšinat. Masā šeme, kura to wežinat, rahdotees leela. Belģija weenmehr turejufe šawus šolijumus. Man ir škaidra šajehģa par šaweem ušdewumeem. Firštu peenahšumus nošprausč wiņu ards apšina. Waldineekam jastahw pahri par wišam partijam, wiņam jabuht nomodā par naziñalo špehřu, wiņam jašlau-šas uš tautas bašř, jaatweegłina nabadsģigo lištenis, ihř řakot, waldineekam wajaga buht kalpotajam un šabeedriřka meera ihřtajam uřturetajam. Deems lai man palihdš, šcho

uřdewumu ispildit. Es weenmehr pabalstišču to publiķus, kuri šrahđā preešč tehwiņas diščuma, kuri šajuhšminati no sozjalās weenības un sozjala progresa un pazet prahta un morališko lihmenti un grib paplašinat mahģibu un audšinaščhauu, lai nodroščinat leelatu tautas labřlahģibu. Es miħlu šawu tehwiņu, un karaleenei ir tahđas paščas uřtiģības juhtas preešč Belģijas. Ar šcho garu mehs pee-pildam šawus behrnuš, modinam miħleřtibu uš tehwiņu, dšintu, darbu un wiņu labu. Šchee tiħumi padara tautu šipru.“

**Waschigtonā**, 24. dežembri (š. št.) Amerikāņu konsuls šino no Blufides, ka kaujā šarp Estrada un Selaja pulkeem pee Ramas (Nikaraguā) krituščhi wairak kā 900 un eewainoti ap 2000 karēiwju.

**Baršelonā**, 24. (11.) dež. Wišā šemē pļořas wehtra ar leetus gašsem. Telegrafs šabojats. Šatīřme uš Sala-mantas-Portugules robeščas dšelsžeta pahrtraukta.

**Sindad-Modrīgā**, 24. (11.) dež. Šagruwa 50 mahjas un nořliħta 4 žilweři. No pluhdeem žetufšhi ari žiti apgabali.

**Ņujorkā**, 26. (13.) dež. Šchejeenes pehtneeku klubs iřflehđsa Ķūtu no kluba beedru řastahwa, jo tas neřafneedšis šeemeta pola.

## Muħu bildes.

Pafneedsam leelā italeščchu glesnotāja Tiziana peewil-ģigo glešnu „Amora audšinaščhana no Weneras un graģijam.“ Škaiřtatu audšinataju mařajam miħleřtības deewiaam wairs newar eedomatees. Pate škaiřtuma miħleřtības deewe wiņu nem šawā školā. Kur tahđi audšinataji un tahđs audšeniš tur, šinams, kam leeliřkam jaiřnahř. Un iřnahř tad ar: pats wiššpehģiģais miħleřtības deems. — Nikaraguā uřwar dumpeneeki. Reššams, ka rewoluzionareem kreetas wadonis. — Škaiřta šabeedriba — Leopolda trihs meitas un ta miħtatā! Karalis mirdams šaweem „liħumigeem“ manti-neekeem nowehleģis 15 miħ. franku, bet šawai miħtatat waj šeewai Wogan kšei ar tās behrneem pahřejo matu, kuru škaita wišmas uš 30 miħ. franku. Tā ka manta jau ščhri pat brahřus, tad šaprotams, ka liħumigeem manteneeki naw meerā un šagaidamas karata mantas dehř beřgala prařwas. Šaunais karalis gan nopuhłotees wiņu iřliħdšinat meera žetā, bet waj tās iřdořees, par to war wehl šchau-bitees. Priņģeše Luise jau žeribā uš tehwa miħjoneem řa-taiřjufe pee 6 miħ. paradu. Automobilišwās mums leek eefatitees dšiti moderno iřgudrojumu walřtibā.

## Žeenijameem lařitajeem!

„Mahjas Weešis“ no Šauna gada řahřkot iřnahřs paplašinatā weidā. Tuwatu par to nahřkoščā numurā.

## Grahmatu galds.

Redakģijai peeřuħtita šchahđa jauna graħmata:

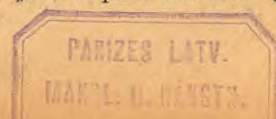
**Łaufšaimneeku Rabatas Kalendars** un peeřihņju graħmata. 1910. Iđewis agronomš J. Biņeņeks. Šeptiņpadimtaiš gada gaģjums. Šelģawā. Łaitrařta „Semfopis“ eřpediģijas apģahđibā.

## Walejas wehřtules.

**Fr. J. — Št.** Šahřtus „Driřřat“ u. ž. waweet řanemt atpakał. Łuřtoģamo šahřtiu šinā der eepreešč řařinatees, jo žitadi nahř iřřrahđatees par welti.

**W. — N.** Łabs ir.

Redaktors: Dr. philos. P. Šalits.  
Špāřčneeks un iřdeweģs: Dr. phil. Arnolds Płates.



# G. A. Bledmann un dehli,

Nr. 9, Grehžineeku eelā Nr. 9.

Jaunakās modes  
**Rungu krawates.**

Orenburgas  
**lakati,**

ihsti un imitēti.

Plihscha apleekamee  
un galwas lakati.

Teatra šhalles un lakati.

**Teatra kapes.**

# Seemas zimdi.

Jabots, schleifes,

rihschas,

ahdas somas.

**Leetus largi**

is sīhda, gloria  
un wilnas.

**Wirskrekli,**

**kragas, manšchetes.**

# G. A. Bledmann un dehli,

Nr. 9, Grehžineeku eelā Nr. 9.

Balta metala ehdam: un tehjkarotes, naschus, daf-  
schinas, tehjmaschinas, kastjas kruhses, petrolejas fehkus  
„Graeg“, emaljetus, un aluminiuma wahramos  
traufus; dsels krahnis, dsels gultas un matratschus.

# Slidas un kamaninas

bes konkurenzes.

# M. P. Silleneeks, Rigā,

==== tikai ====

**Terbatas eelā Nr. 7.**

Angļu dsels: un tehrauda leetu un buhw-  
apkalumu weikals.

# Karla Brunowska

# FOTOgrafijas peederumu weikals,

Rigā, Walmu eelā Nr. 30.

Aparati un objektivi arweenu leelā krahjumā  
par fabrikas zenam.

**Stereoskopu bildes un stereoskopi.**

Ilustrēts katalogs par 28 kap. pašmarfās.

!!! Par wolti!!!

## Krahschu Konzerta grammofonu

katris war eguht zaur amerikāņu aboneščanas sistemu. Wispahri pasihitams 1. sortes platu, amerikāņu fabri-  
kantu marķas „Homford“, „Sonfon“ un 3. tai noluhkā, lai  
eepasihitinātu kreediju ar šawu bagāto kreedu repertu-  
aru diwpušigā leelu platu, kuras loti isturigas un kuras  
loti šķaidra stana, eemēda pee mums jau sen ahrsemēs  
ar panahkumeem illeetoto aboneščanas sistemu pee  
platu pirkščanas un uštizedamees kreedu pastielletaja  
godprahitibai, ishuhta eepreeščā katram, kas grih palikt  
par abonentu,



gluschi par wolti konzerta grammofonu,

krahščani pagatawotu ar loti isturigu mehānismu, kura ir wisjaunakee pah-  
labojumi, kahdi ir wisdahrgalos grammofonos, kuzi malša 100 un wairak  
rublu, pee kam abonents apfolas pastellet 2 gadu laikā ne mājā par 50 platem,  
kuras war pastellet ari pa daļam, bet ne mājā tā pa 18 gab. Diwpušigās  
leelas plates, zena ir tikai 1 rubl. — 1000 konzerta adatas teel par wolti  
peeliktas, bes tam pee katra pastiellejuma teel peelikta tā premija 1 mēsa diw-  
pušigā plate. Par grammofonu un platu eepataščanu un suhtiščanu diwās  
patās peerehkina 2 rubl. 50 kap., uš Sibiriju 4 rubl. Te paraugam teksts  
weenas no katru deenu fānemtām pateizibas wehstulem:

„Par wolti peesuhitito konzerta grammofonu fānešmu wešelu,  
winšč ar šawu šturumu un tonu šķaidrumu naw šiktals par  
wisdahrgateem grammofoneem, plates israhbijās loti teizamas  
ar šawu šķaidro stānu, par šchim paščam platem nem pee mums  
pa 1 rubl. 50 kap. Labprahst eeteikim ziteem ščw preeščā mums  
tik labo sistemu un t. t.“

Lai nowebrstu pahpratumus, tad te mehš aistrādam uš noteikumeem preeščā  
teem, kuzi wehšas par wolti eguht konzerta grammofonu, un proti:

1. Wajaga rakstiski pastaot, ka juhs efat ar meuru 2 gadu laikā  
pastellet ne mājā par 50 diwpušigam leelan platem par fabrikas zenu 1 rubl.  
2. Rihš ar pagehrejumu ishuhtit par wolti konzerta grammofonu žums ja-  
pastelle pirmo partiju platu, ne mājā par 18 gab. (36 daščadi numuri.) par  
1 rubli gabalā, pawišam par 18 rubl. 3. Wajaga aistrādit, kahda šatura  
jabuht pastelletam platem.

Preze teel ishuhtita uš pehžmafū bes eemafās, isāemot Sibiriju, kur  
teel pagehreta eemafā 3 rubl. (war ari maršam).

**Cewehrojams!** Aprakstīto grammofonu mehš nemam atpafāt 2 gadu  
laikā par 15 rubl. Adrese kreedu pastielletajem:

Предст. Америк. пластинки Т-ву „ВИЛАМСЪ“ Варшава, Главная — 69.

Peesihme: Par wolti mehš apmainam muhšu plates wežās uš jaunām.  
Korepondenze kreedu waj wahžu walodā.

# August Harloff, inscheneers,

Rigā, Newas eelā Nr. 22/24.

Ween- un diwstahwu jahgu gateru fabrika ar patenteerihfojumu atpafāt  
un uš preeščā greeschānai, tā ari wisas toku apšrahdaščanas maščinas.

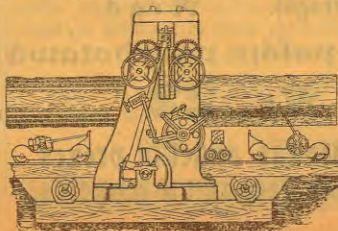
Wislabalais iswedums. Lehtafās zenas.

Generalweetneeks

**Erusta Förstera & Ko.,** Magdeburgā  
pilm- un patent karstiwaila lokomobilem  
lihsj 650 PS.

Weetneeks

**F. Richter & Ko.,** Katenowā  
twaiša kulmaščinam.



Isnahzis un dabujams

# Saimneetschu un

18. gada gahjums.

# Seltenu Kalendars

Swehtku dahwana.

1910. gadam

ar ilustracijam un diweem mahkklas bilschu peelikumeem.

**Gaturs:**

Kalendarijs ar parastam kalendariju sinam.

**Felotonā:**

Mihla. Nowellete no Jul. Wezosola. Wehja brauzeji. Dsejols no Aspastjas. R u d e n s. Dsejols no Aspastjas. Rubpes. Dsejols no Birsneeku Sofijas. Buhrits, ašaras, misericordia. Erihs legendas no wahzu rakstneeka Georga Ruselera. Wežās mahtes brijnumšables. S. Lorrunda nowele. Dfelijas dseefma. Dsejols no Birsneeku Sofijas. Dseltenas lapas. Karla Krubšas tehlojums. Matilda Kobišch un maša Klaudija. Antona Austrina. Gan rofas tam darbā gura. Dsejols no Birsneeku Sofijas. Uf eelas. No A. Baltpurwina. Semes dehls. Dsejols no Karla Krubšas. Smašgats. Pehz tautas stahsteem, S. Ukuraters. Edene. Dsejols no Birsneeku Sofijas. K o l o r e t i s i h m e j u m i: Klufums. Wibes un seewa. Behrnibai. Jahna Jaunfudrabina. Seeweefchu jautajums Daniija. Pa dsejai no klafkeem: Solona „Bilwaka muhschš“. Petrona: „Bilwezes iswirtiba.“ Dekoratiwā mahkfla, ar 6 s i h m e j u m e e m: Ds i h w o l k u e e t a i s e. Musturoti audumi. Glesnoti mahla trauti. — Desmit bauschi seewam. Seeweefchu flaislums un mahšaimneeziba. Par usturas lihdsjektu konserwefchanu. Dr. Wilhelma Eichholza. Morale. No Alfrede Herlingera. Altrifšes Martas Dsolia peeminai. „Deems un fahšans.“ „Afrodite.“ „Wifš falteem sweedreem Mahjas.“ Wiktora Eglšcha. 1908. gada rudent. Dahrgumi. Dsejas no S. Ukuratera. Latime. K. Tetmajera. Nolahdetā. Dsejols no Karla Krubšas. Galda un ehdeenu deforefchana, ar s i h m e j u m e e m. Daschi praktifski padomi weselebas kopšchanā. Muhsu bildeš.

**Bilſchu peelikumi:**

1. Saša pawehni. Jana Roienthala.
2. Sfinška. Stucka.
3. Seedona šapnis. Jana Rosenthala.
4. Pee magonem. Jana Rosenthala.
5. Peldetajas. Jana Rosenthala.
6. Judite. Eichela.
7. Madonna della Sedia. Rafaela Santi.

**Matšā:** Broschets 40 kap., eeseets 75 kap., pa pašu peeſuhtot weenkahrschā fuhšijumā — broschets 48 kap., eeseets 89 kap., apdroſchinatā fuhšijumā — broschets 55 kap., eeseets 96 kap., uš pehzmaſfu fašemot (съ нѣлож. пѣат.) — broschets 63 kap., eeseets 106 kap. S i s ſ u h t a a r i p r e t w e h r t i b a s e e f u h t i j u m u p a s t m a r k ā s.

## Grusts Plates,

Rigā, pee Petera basuizas un Skahrnu eelā Nr. 13.

Manā apgahdibā dabujams:

**Anna Karekina.** Romans no I. un II. sehjums matšā 180 kap.

**Mironu nams.** Romans 2 dašās no F. M. Dostojevſka. Dirā drula Matšā 60 kap.

**Pastara deena Pompejos.** Romans no E. L. Bulwera. Kulfojuse Aspastja. Matšā 80 f.

**Grats Monte Kristo.** Romans no Meſhandra Dima (Dumas). Matšā trihs dašās 2 rbl. 40 kap., latra daša 80 f.

**Ubags.** Dseefmu luga 2 zehl. no Lejas - Krubšina. Muſika no wairaf komponisteeem. (Peršonas: 4 kungi un 1 dama.) Matšā 30 kap. — Bilnigš klaweeru iſwilums ar dseefmu tekstu ſchaj luga — 1 rbl.

**Pils pee Reinas.** Romans 3 dašās no Bertolda Auerbacha. Atſah- ſiſtis Auguſts Deglawšs. Matšā latra daša 60 kap.

**Bef dogmata.** Romans no Henrita Sjentiſchā. Latw. no A. Deglawa. Matšā 80 kap.

**Negaiſs.** Drama 5 zehleenos no A. R. Dſkrowſka. Latw. iult. Lejas - Krubšinsch. M. 30 f.

**Hannele.** Šapnu dseja no G. Hauptmana. Kulfoj. Aspastja. Matšā 40 kap.

**Uš diwām ſwaigſnem.** Romans 2 dašās no Kurba Laſwiza. Latwifki no A. Deglawa. I. daša 60 kap., II. daša 80 kap.

**Temermuras lihgawa.** Stahšis no Waltera Skota. Latw. no A. Deglawa. Matšā 75 kap.

**Heruhuteefſchi.** Drama 5 zehl. no Borutu Jahna. Matšā 40 kap.

**Jannā paſaule.** Romans 3 dašās no Auguſta Deglawa. I. daša 60 f., II. daša 60 kap., III. daša (Matnitas lomās) 1 rbl. Wifšs trihs dašās kopā 2 rbl.

**Stari iſ ſenatnes.** Epiſti dsejojumi no Ed. Seibota. Matšā 40 f.

**Grusts Plates,** Rigā, pee Petera basuizas un Skahrnu eelā Nr. 13.

**Baltijas audeklu manufaktur-fabeedriba,** Rigā. (fabrika Kengeragā). Rigā.

Par fabrikas zenam pahrdod paſchu pahrdotawā  
**Rungu eelā Nr. 22**

Linu un pakulu dšijas un wiſkadas audeklu prezes, kà ar balinatus un nebalinatus deegus un ſchnores.

Janni un leetoti ſelta, fudraba un tehranda

**pulkstieni**

pahrdodami

Rigas pilſefhtas Lombardā, Kaſku eelā Nr. 9.



Jamnakās, it fewiſchki labi iſdewuſchās, diwpuſīgās

# Zonofona plates

fewiſchki eeteizamas dſeesmas:

- X. 62938 "Baſſeebaſim nu baſlini", dſeed. no E. Elfa. Baſs.
- 62939 "Tautu meita melnagite",
- 63524 "Kara wiſtri behdajas", dſeed. no "Wiegner-Grünberg" dſes. Mezo-Soprans.
- X. 63525 "Schuhputa dſeesma".
- 62973 "Behrz man, tehtin. tahdu ſirgu", dſeed. no A. Korneta. Tenors.
- X. 62974 "Apiegloju melno kuili",
- X. 63436 "Diu' duhjinās gaiſā ſtrehja", dſeed. no Geſmin-Michelson dſes. Soprans.
- X. 63437 "Eij baſlini luhtotees", " " " "
- X. 2-64558 "Kluſa naſts", dſeed. no wiſtru kora. " " " "
- XX. 2-64561 "Swehta naſts", " " " "
- 64758 "Mehneſ ſtarns ſtihgo", dſeed. no R. L. Dſeed. Veedr. jaukta kora, Joſuus wadibā.
- X. 64759 "Kewis ſitkojot un puſtor", " " " "

## Wiſas Geemſwehtku dſeesmas patlaban kà peenakufchās.

Plates makſā: k. maſās à 65 kap., x. leelas à 1 rbl. 25 kap.

Platu ſarakſti par wolti.

# Jul. Heinr. Zimmermann,

Riģā, Schuhnu eelā Nr. 15.

## Egliſchu konfetes

par wiſadām ſenam

peedahwā

# Ch. Riegert

Kalku eelā, Uleſas namā, Kauf eelā Nr. 16.

Manā apgahdeenā iſnahkuſe un dabujama:

# Dſimtene.

**Caſama grabmata pirmmahzibas ſkolam.**

Daſchu Riģas ſkolotaju ſaſtahdita.

**Pirmā data.**

Maſkā 50 kap.

**Ernſts Plates, Riģā, pee Petera baſnizās un ſtahrnu eelā Nr. 13.**

## Skaiftuma ſeepes "JDEAL"



SELTA MEDALIS  
LONDONE 1906

Gl.  
20  
K.

ISMETISKS LABORAT.  
"AVANCE"  
RIGA.

Fabrika: Amotu eelā Nr. 21.  
Koliſtawā: Kauf-eelā Nr. 10,  
pee Maas.

## Rets gadījums

Par 7 rubl. 25 kap.

iſfuhtam 2 ſeemas koſtimus: "Anka trifo", wilmaina, ſupra un modes drehbe, 2 arſch. plata, 4 1/4 arſch. preefch weſela tungu uſwaka un 8 arſchin. "Panamas trifo" preefch ſupra un elegantā damu koſtima, ar eepaſchānu un preefchtot pa paſtu (beſ eemaſās un beſ kaut kabda riſla); ja nepaiſtu, tad fabrika atmakſā pilnu ſenu; par pehzmakſu peerehina 16 kap., bet uſ Sibiriju weſl 85 kap. Adreſet: Въ фабрику А. Кивмана, Лодзь № 31.

## Plakati

atteezotees uſ eesju bileſchu nodolli teatreem, konzerteem un žiteem iſrihlojumeem pehž Wiſſemes gubernatora noteiktumeem dabujami Ernſta Plates drukatawā, Riģā, pee Petera baſnizās un ſtahrnu eelā 13.

## Latweeſchu noplehſchamais kalendars 1910. gadam.

Lapinam ir abas puſes apdrukatas. Beſ katras deenas pantina noplehſchamais kalendars ſneed uſ lopinās otras puſes pahri par 300 weſelibas topſchanai, mahj- un laukſaimneeziſbai berigus padomus un datu iſmellelu dſejolu. Sawa bagatigā ſatura dehl ſchis noplehſchamais kalendars ir nepezeehchams padoma demejſ katrai deenai gadā.

Maſkā 30 kap.

Dabujams wiſās grabmatu itgotawās, kà ari Ernſta Plates drukatawā, Riģā, pee Petera baſnizās un ſtahrnu eelā Nr. 13.

# August Menkendorff,

Nr. 18, Grehzineeku eelâ Nr. 18.

**Kolonialprezes. Delikateses.**  
**Konserwes. Kafijas dedsnatava ar**  
**elektrisku dsineju. Hawanas un wahzu**  
**zigari.**

**Scemšwehtku peederumi**  
**leelâ iswehlē.**

No 4711

**EAU-DE-LYS.**

**Liliju peens**  
 balts, roša un dseltens.

Atsichts ta labakais staisuma uhdens gihntu ahdas majgafchanai, jaunibas swaiguma uftureschanai un wafaras raibumu nodsihschanai, ta ati nozem wifus gihnta netihrumis.

**Ferd. Mühlens**  
 Kelnē pee Reines un Riga.  
 Schkuhru eelâ 15.

## Ischetrypadsmitais gads

mahjibas wehtulem grammatweščhanâ, stenografijâ, lantordarbss, korespondenzē, prakt. rehkinaščhanâ un atminâ. Prospektu pefuhta pret 7 kap. pastmarku. Adrese: С.-Петербургъ, В. Ръзвий Островъ № 29, Контора изданій Р. А. Knoke.

**R. A. Knoke,**

mahj. wehtuku isdewejs un kursu waditajs.

## Latweešču Laukfaimneeku Ekonomiskâ Sabeedriba

Rigâ, leelâ Behnitu eelâ Nr. 29

un

==== sawâs nodatâs: ====

Musfnē	Selgamâ	Šchagare	Wentspilt
Auzē	Leepajâ	Smiltenē	Wainodē
Bauskâ	Laudones-Dsfeenâ	Subatē	u. t. t.
Dobelē	Reseknē	Talsos	
Jekabmeestâ	Salbū	Walfâ	

peedabnâ wifadas laukfaimnezibas maščinas un rihfus, fehklas, mahkfliqus mehflus un zitus semkopibas peederumus.

Par beedreem Sabeedribâ war eestahtees abeja dsimuma laukfaimneeki, ta aru beedribas, eematfajot wismas 10 rbl. dalibas un 1 rbl. eestahčanâs naudas.

Sabeedribas laitraksts „Semkopis“ tfinabt reisi nedekâ un maksa ar pefuhtišchanu beedreem 1 rbl., nebeedreem 280 kap. gadâ.

## Arweda Allunana optiska magasina

==== Schkuhru eelâ Nr. 17. ====

Wifuisdewigafais eegahdaschanas awots  
**operu glahsem un lauku tahfškateem**

Lauku tahfškati ar etwiju un fiksnu no 5 rubl.

Operu glahses perlamuters ar etwiju no 5 rubl.

Operu glahses ahdas ar etwiju no 3 rubl.

==== Wifš fikli primâ akromatiski. ====

## Mahjas mahtes lepnums

ir ar garšču klahs galds. Wifu wajadšigo, jaunakos isstrahdajumos, Juhs atradisat

Tirdsinezibas namâ **J. Jaksch & Co.** Schahlu eelâ.

# Karla Balša

## tehnabu, ballamu un likeeru fabrika Rigā

# Wihna

leel- un fihktirgotawa

ar

eeksch- un ahrseemes wihneem.

Fabrika un fantoris: **Veelā Maškawas eelā 90.**

### Leelnoliktawas:

- |                            |                                      |   |
|----------------------------|--------------------------------------|---|
| 1) Schaktu eelā Nr. 6.     | 5) Maškawas eelā Nr. 66.             | 8) Lalkos, Kursemes gubernā, pee Hirschberga lga. |
| 2) Meera eelā Nr. 2.       | 6) Slokas eelā Nr. 83.               | 9) Schagares pilsehtinā, Kau- nas gubernā.        |
| 3) Kalnzeema eelā Nr. 17.  | 7) Saunmilgrahwi, Ējera eelā Nr. 19. |   |
| 4) Dinamindes eelā Nr. 30. |                                      |   |

## Slimigi behrni.

**Dr. Hommel'a Hematogens**

Beeprafot sewišchi jauffwer **Dr. Hommel'a** Hematogenu un pašadarinajumi jaatraida.

Dr. N. Augustowits Sw. Peterburgā: „Es Dr. Hommel'a Hematogenu jau kopš gadeem leetoju pee wahjeem behrneem baribas usnemšanas sabošana un stiprināšanai. Pee tam es wareju par šihdžekta nošimi un labām ihpašibam pahrlēzinātees, sewišchi kas atteezas uš preparata spehzinājošām ihpašibam un šagremošanas weizinašām. Mani brahta dehli 5—7 gadus wezumā gada laikā pa- teizotees Hematogenu no bahleem, anemistēem behrneem, palituschī par apateem šahrtwaigu sehneem.“

ir no wairā tā 5000 eeksch- un ahrsemju profesoreem un ahrteem par wislabako atšihts, dabujams wifās apteekās un apteeku preišču pahrdotawās.

## Noš ar kwehposcho petroleju!

Wislehtatā apgaismošana un ekonomiskatā aplurinašana teel panahita titai ar muhfu wairakfahrtigi ar wisaugstām gobalgam apbalwoteem:

- Spirta kwehlu degteem,
- „ „ laternam,
- „ „ inwertlampam,
- „ krahfuen,
- „ gludektem,
- „ wentilatoreem,
- „ patwahreem,
- „ kafejas kannam,
- „ kanfetawam un
- „ mahjas un kehka peederumeem,

kuri ir glihta ištata, weentahrschi, leetoschana nebištami, bes kwehpeem, nesmitd un neprafa sewišchtas kopschanas.

Muhfu wispahrpasihstamais zectais spirts „Denaturet“, spirta seepes un 92% denaturets spirts 1.80 kap. wedris, pahrdodami jaunatwehrtajā nodalā preešch Baltijas gubernam,

**Rigā, masā Kehniaw eelā Nr. 15.**

Tehniska spirta leetoschanas nodata pee Kreewijas degwihna dedsinataju beedribas.



No 4711

## Parfims Cordiale

jauns leelists

Modes parfims  
nesalibšinamā smaršas  
piluibā un stiprumā.

**Ferd. Mülhens**

Kelne pee Reines un Rigā.

Schuhau eelā 15.

Wisur dabujams.

**Šells gultas,  
behrni ratinas,  
masgajamos flekus,  
petrolejas wahritajas,  
tehsmatchinas,  
emalj. wahramys traukus,  
petrolejas krahfins,  
stikla un fajansa prezes,  
niketa un alfenida prezes,  
peebahwā pa lehtakam zenam**

**J. E. Mulsche**

lampu fabrikas noliktawa  
Terbatas eelā Nr. 18.

**Metala Kapu Froni**  
leelā ihwehlē lehti.

### Kas jauns beidsamās deenās!

10 mišklaini  
soluši  
rehkinašch. 15  
soluši  
20 joziat  
soluši  
lahrschu 25  
soluši  
40 brihnišchi  
soluši  
šilkas un 60  
šimijas  
soluši.

Pawisam 170 loti interesantus  
jaunatos solušus ištata uš pehy-  
masfu titai par 98 kap. Adrese:  
E. Кадушиеръ, Варшава Центр.  
457 — 69. Krešpond. kreewu waj  
wahzu walodā.

# Wehrtigas wijoles,

Fā ari ziti musikas instrumenti lehti pārēdodami  
Rīgas pilšehtas Lombardā, Sīrgu eelā 10.

Leetoti kungu un damu uswākt, fā ari



## Kofī

lehti pārēdodami

Rīgas pilšehtas Lombardā, Sīrgu eelā 10.

Pehrzeet abtrēshujamas mašinas

# „Baltica“



Winaas ir beš konturenzes, weentahrschātās un isturīgātās  
konstruzijas. Zdeals no schujmašīnam, kas uslabo  
darba spēhu un dob labu pekau.

Dabujamas tikai

**J. Kronberga** schuj-, adamu mašīnu  
un welošīpedu weikalā,

Rīgā, Kungu eelā Nr. 28.

# A. Redliha



angļu magasīna

Rīgā.

## Musiku instrumentu spezial-nodala un pašhu darbnīza.



### Wijoles

par wišadām  
zenam.

**Wiolontšhellas**  
no 15 līhds 500 rbl.

### Gitares

ar 6 un 7 stihgam no 3.50 kap. līhds  
60 rbl.

### Mandolines

ihkās staleschu no 4 rbl. līhds  
75 rbl.

### Balalaiķas

no 1 rbl. 50 kap. līhds 25 rbl.

### Akordu ziteres

pehlejamas beš netahdas eerahdišchanas,  
Müllera un Reinholda  
sīstemas, wišadās zenās.



### Korneti

no 15 līhds 75 r.

### Melša rāgi

no 45 līhds 90 r.

### Flehtes

no 2 līhds 60 r.

### Klarnetes

no 7 līhds 75 r.

### Bungas

(Trommel und  
Pauken).

### Harmonikas

weenrindu no 1 līhds 12 rbl., diw-  
un trihsrindu no 6 līhds 35 rbl.



### Mutes

harmonikas,  
labalais fabrikats  
no 5 kap. līhds  
5 rub.



### Gramofoni

par wišadām zenam, no 10 rbl. jāštot.

Zaunas abpušejas  
**Zonofona plates.**

**Latwišķas plates**

leelā išwehlē, jenu rahditaji par brihwu.

Wiš Seemas swehtku usachmumi

**Behru musikas  
instrumenti**

leelā išwehlē.



**Seemas sporta  
peederumi.**

**Sporta kamanas.**

**Sporta apgehribi.**

**Sneega kurpes, flidas,  
ledus buras.**

**Ledus kamanas (hockey).**

**Behru, roku un kalnu kamanas.**

**Speziali jenu rahditaji**

preeksch

seemas sporta preeksch-  
meteem.

## Spirta-gases pletdselles.



Wiweenfahrschakā ribziba.

Spirta trauks nekawē pee  
leetoschanas.

Piltīgi nodroschīnats pret nelaines gadījuma.

Leetosjams beš apstahchanās.



Kwehlu weelas pletdselse

## „Dalli“.

**Naw krahsns karstuma,  
naw ogļu twana,  
naw duhnu,  
naw smakas.**

Beš fewišķas furinaschanas leetosjams  
beš apstahchanās.

Swehtdeen, 20. dezembrī sch. g. magasīna buhs atwehreta.

# „Waldschlöschena“ Merzens.