

Latwēeschu Amises.

92. gada gājums. O Iznākt Jelgavā 7 reizes nedēļā, arī svehtdeenās.

Maksā:
 Ekspedīcijas samaksa
 par 1 gadu . . . 2 rub. 20 kop.
 par 1/2 gadu . . . 1 . . . 20 . . .
 par 1/4 gadu . . . — . . . 60 . . .

Maksā pa pasu pēsuhtot:
 par 1 gadu . . . 3 rub. — kop.
 par 1/2 gadu . . . 1 . . . 50 . . .
 par 1 mehneš. . . — . . . 25 . . .

Maksā uz ahrsemem:
 par 1 gadu . . . 10 rub. — kop.
 par 1/2 gadu . . . 5 . . . 80 . . .
 par 1/4 gadu . . . 3 . . . 50 . . .
 par 1 mehneš. . . — . . . 80 . . .

Studinajumi maksā: par Ahlu
 rakstu rind. 10 f., 1. pusē un tēstā 30 f.
 Adrešs mainās maksā 10 kop.
Numurs maksā 1 kop.

Redakcija un ekspedīcija
 Jelgavā, Katolu eelā Nr. 42.
 Paša lapite Nr. 17.
 Kantoris: Rīgā, Batnu eelā 30.
 Tel. 8260. Paša lapite 286.

Nr. 167.

Sestdeen, 29. jūnijā.

1913.

Leel-Sesatbas Krahščhanas un Aisdoščhanas Kase.

Šīška kredita eestabde ar beedru neaprobesholu galwoschani, Jelgawas Lauks. Beedr. namā Jelgavā, Katolu eelā Nr. 44.

Bilanzē

31. majā 1913. gadā.

Aktiwā.		Pasiwā.	
	Rub. K.		Rub. K.
Kašē un tefošs rehšins zītās krediteščahdēs	27,783 86	Beedru dalas	6,355 07
Aisbewumū preš galwenešēem	449,735 06	Nogulbijumi	794,914 09
Aisbewumū pret nekustamu īpoščumu	297,462 55	Dimibende	230 54
Aisbewumū pret wehšpapišēem	20,975 —	Nogulbijumu rentes	2,104 70
Kontora konts	1,422 11	Aisbewumu rentes	21,525 36
Parmentors	1,090 41	Rešerves kapitāls	3,840 80
Wehšpapiši	37,653 05	Konto korektā rešerm.	2,790 91
		Dāščabi	4,360 57
	836,122 04		836,122 04

Kašē maksā pa nogulbijumēem par gabu 6 1/2% Kaitot no nogulščhanas beedās. Nogulbijumi atšwabinati no woseem kroma nobolšēem. Par aisbewumēem nem 7—8 1/2%. Rakstu naudas nelahdas nešop nemtas.

Kašēš darščhanas noteek šatru darbdeenu no pulšš. 10—2 beedā.

Walde.

Jelgawas Komercbanka

Jelgavā, Katolu eelā 44, telefons 62

Jelgawas Lauksaimneščibas Beedribas namā.

(1899. g. dibinata „Jelgawas Lauksaimneščibas Beedribas Krahščhanas Aisdoščhanas Sabeedriba“ 1912. g. 31. oktobri pahrweidota par „Jelgawas Komercbanku“)

Jelgawas Komercbanka īšdara wifadas banku operadžas, tā: pēnem nogulbijumūš. īšneedš aisbewumūš, īšdara premiju bilšēšēu apdroščinaschani pret amortīščajū u. t. t.

Prozentu mehš: nogulbijumēem 6% (neatwelloš kroma nobolšē), tefošēu rehšinu nogulbijumēem 5%, aisbewumēem 6 1/2—8%. Nogulbijumūš pēnem ari pa pasu pēsuhtitūš un šapat toš un wīnu procentūš īššūhta. Adreše: Митавскому Коммерческому Банку, г. Митава.

1913. g. 1. jūnijā bilanze	6.283.460 r. 83 f.
Nogulbijumu kopjuma	4.881.643 „ 69 „
Akšiju kapitāls un ziti bankā ešošēji droščības kapitāli	1.074.806 „ 29 „

Jelgawas Namneeku Krahj-Aisd. Sabeedriba

Katolu eelā Nr. 31. Telefons 688.
 Atklahta 31. oktobri 1909. gadā.

No 288 beedreem eemalšats un garanš
 zētš droščības kapitāls 309074 r. 10 f.
 Bilanze 30. aprīli 1913. g. 401363 „ 48
 Nogulbijumi 345932 „ 25

Maksā par nogulbijumēem nēla neatwelloš:
 1) uš augšēem 6 1/2%, 2) uš augšēu augšēem un par tefošēu rehšinu 5% gadā, rehšinot no eegulbijumā beenas, un nem par aisbewumēem 7—8 1/2% gadā. Wifš nogulbijumi, tā ari aisbewumu paradu rakšū atšwabinati no kroma nobolšēem.

Nogulbijumūš pēnem un īsmatšā ari pa pasu. Darba laiks no 10—2 pēhš pusdeenas. Adreše: Jelgawas Namneeku Krahj-Aisbewu Sabeedriba (Судло-сберегательному Товариществу Митавских Домовладельцев).

Walde.

Lasitajeem par šinu.

Nr. 1. jūlijū šahšot šeletonā šawēem žēen. lasitajeem pašneegšim interesantū šahštu

„Šošēu leetū“.

Šēšim šahšitā interesanti attehloti leeleē notikumi Balkanos: maso křištigo walštinu waronigā šajelščhanas un žihna pret šawu apšpeedeju Turziju, tā ari Austrijas špeegu šemēē darbi un pelnits šods, to tee dabu. Notikumi tehloti špehžigeem wīlžēeneem un dšihwi. Šahšits dramatišma pilns un šaistošs. Katrs wīnu laišs ar leelato interešē, jūšdams lihšēi tehloteem waroneem.

Dšihwes atwaros.

Romans īš Peterburgas dšihwes. (Turpinajums.)

Grāfs mehginaja kleeht, bet wīna wahjā balšs īšgajša kanala melwēs. Weenigi tīfai atbalšs baigi atšwaneja aptahrti.

Neišprasšdams, kas ar wīnu notizis, grāfs wīšā špehštā šauza pēhš palihga un peldeja laimāi pašal, pušledamees to šafneeght, bet tā aīšpeldeja aīšween tahlat.

Drehšes wīnam pēšuhjās ar uhdeni un ar šatru ašumirklī tapa šmagatas. Ari špehki gahja mašumā un tā bij škaidri redšams, ka wīnšch drihš ween noees bibend.

Pašr šēju pluhda kaut kas šilts un lipigs. Galwā wīšs duhža aīš šahpēm. No dabūtās bruhžes tezeja ašinis.

Wīnšch mehginaja wehl reiš kleeht, ar īšmīšuma pilnu luhgščhanas balši.

Bet neweens wīnu šēhe maīrs nedširdeja.

Ari airu trošfnis bij tahlumā jau aplušis. Brauzeji bij ahra no kanala.

Kallahšs bij weens pats. Augšchā pašr wīnu rišheja raitu ritēni, bet neweens no brauzejeem un gahjejeem ne juta, ne šinaja, ka šem wīneem žilwēs žihnas ar nahwi.

Wīnšch īšstinktiwi turejās gar kanala jeenu un melleja, wāj newar kur pēkertees. Weidšot wīnam ari īšdewās šataušit lahdu kleeht un uš tā atbalšētees, lai uš ašumirklī atņemtu elpu.

Bet drehšes tapa aīšween šmagatas un arween wairak wīlla dibendā. Šemīščēti šmagas tapa lahjas ar pēemirkušahjeem šahbakeem.

Šanehmis špehšus, wīnšch peldeja tahlat, mellebams pēhš lahda blatus kanala, šur waretu ar lahjam šataušit dibenu un pēezlētes šahwus. Weidšot wīnam ari īšdewās tahdu atrast. Radās žeriba uš glahščhanos. Ar leelām pušlem wīnšch eerahpās tāni un pēezēhlās lahjās.

Šēhe wīnšch apraudšija šawu bruhži un pahršehja to ar mutantīnu.

Brihtīnu atpuštees, wīnšch šlīms un noguris no šahpēm un ašinu šaudēščhanas, šahša eet uš preeščēu

pa šēho blatus kanalu, brišdams pa šmirdošēem dublēem. Wīnam šikās, ka wīnšch jau ilgi brišis, kad beidšot pašr galwu eeraudšija gahšjuma. Tā bij noteku weeta, kas īšgahja uš eelas. Pa wīnu netihrumi tezeja lejā no augščas. Augštu, augštu mahšonos grāfs šakšatija mehneš un dāščas šwaigšnites. Brihdi pa brihščam bij dširdama ratu rišbona un gahjeju šofī.

„Wāj teeščam neweens nedširdēs? Wāj teeščam neišdofees šahauti palihgu?“ — grāfs domaja.

Wīnšch mehginaja kleeht, bet wēlti — neweens nemanija un neatšauzās. Un kam gan waretu eenahtī prahtā, ka šur apahščā žilwēs žihnas ar nahwi?

Šlgi Nikolajs Tšehēšewiņskis šēhe gahija uš glahščhanu. Špehki gahja mašumā un balšs tapa wahjata. Weidšot wīnšch pilnigi pašaudeja žeribu no šēhejeenes šagahdit glahščhanu. Wajabšeja rehšinat ne uš žilwēu palihššibu, bet weenigi tīfai uš šawēem pašā špehšēem un wīnšch dewās atpalal želojumā, tīlko špehšdams křišinat lahjas pa lipigajēem, šmirdošahjeem netihrumēem. Weidšot galwēnāis tunelis aīšal bij turumā.

„Janowēht drehšes un apahws, žitabi tee atšal wīlls bibinā,“ — wīnšch domaja.

Un tīfai tagad, nahšdams beidšot pēē pilnigās šamanas, wīnšch šaprata, ka Bodlewskis ar Natašču wīnu šadaušijūšēi un pašā negehlīgātā šahrtā aplaupijūšēi. Bet — tagad nebij laišs domāt par naudu — bij jamehginā glahši dšihwiba.

faras laiks kurseem ihsti isdewigs, jo mifās nojarēs eepējams praktiski darbi pilnā apmērā, kureem sewiſķtu mehribu peegreesis. Mahjības kurfos pašneegs inſtruktore K. Šuhpula iſtofe mahjūribā (ehdeenu un dſehreenu iſgatamofchānā, rofbaros u. t. t.), dahfſkopības ſpezialifis S. Raſe wiflis augfſkopibā, ſakfſkopibā un konferweſchānā un Agronoms A. Kalniſķ putnfopibā. Veljijas buhs Tufuma Weefigās Beedribas ſahlē. Dalības maſka kurfos no ſaimneezības pa wiſu kurfu laiku: Eonomifkās Sabeedribas beedreem 3 rbl., pahrejeem laurfaimneekem 4 rbl. Par ſcho maſku war kurfos dalību nemt wiſas pee atteezigas ſaimneezības peedferigas perſonas. Maſka deenas kurfifiteem 30 un 40 ſap. no perſonās. Peeteifſchānās L. L. E. Sabeedribas Tufuma Nodalā.

Bauſkas-Rolbuſchās dſelſſzefiſķ.

„Rig. Rundſch.“ rakſta, ka 19. jūnijā notureta Bauſkas dſelſſzefla beedribas ſapulge. Pee tam ſapulge wadonis, walſis padomes lozeklis grafs Pahlens paſinojis ſapulgei par kontrakta ſlehgſchānu ar lahdu krewu bantu ſabeedribu, kura ujnemotees buhwet Bauſkas-Rolbuſchās dſelſſzeflu. Sapulge pilnwarojuſe grafu Pahleņu noſlehgt ar ſabeedribu kontraktu par dſelſſzefla buhwi, kura uſſahfama 1914. gada pawafari.

Ufmas eſers.

Dabas jaukumi. Muhſu ſkolu audſelni, beedribas un privati pulzini pehdejā laika ſahfufſķi apjelot muhſu dſimteni, bet aifmifst weenu no leelakeem un ſkaiſtateem Kurfemes eſereem, Ufmas eſeru ar wina wehſturifko un dabas ſinatniſko Moritza ſalu. Salas apmekleſchāna, kā „J. D. L.“ ſino, gan pehdejā laika aifſleegta no Rigas mahju dabas pehſiſchānas beedribas, kuras pahrfina ſala atdota, bet ari beſ ſalas pats eſers un wina apſahrne ir loti ſkaiſta. Eſers ar weenu galu peeret pee Wentſpils dſelſſzefla, 3 werſis no Spahres ſajijas. Te kraſti ſmilſchāni un augſti. Brauzot ar laiwinu, kuras pee apſahrtejeem ſaimneekem un ſwejneekeem dabujamas, atweras plaſchſ ſkats uſ apſahrtni: deenwidus puſē beefs preeſķu meſchſ, ſeemefu puſē ſafoſchās drumas un birſchu puduri. Pee ſkrundas miniſtrijas ſkolas, pretim Moritza ſalai atrodās wehſturifkās, ſwehtās 12 leepas, kuras aug wafamweidigi. Tur wehl tika daſchus gadu deſmitus atpakaſ notureja deewkalpoſchānas, kad nebija uſbuhmeta tagadejā Ugahleſ baſniza. Leepu ſari aptwer 1600 kwadrataſu plaſchu laukumu. Brauzot taſlaſ, eſerā eetek daudſ maſaku upiſchu, kraſti preedem apauguſķi un ſalnaini. Wiſpahr apgabals loti ſalnains un tika pret Ugahli kuhſt lihſdenaſ, pat purmains. Ari par naſts mahju un uſturu naw daudſ to baſchitees. Apſahrtnes ſaimneeki ir loti weefmiſhligi un par neleelu atlihſhibu labpraht paſneeds wiſu wjadſigo. Ja grib taiſt maſu lihſtuminu un atpakaſ braukt no Ugahleſ, tad eeteizami eegreesſees Puſeneefos un apſkatit tureenes ſiſla fabrikas. Ari tās ir eewehribas zeenigas.

Bauſka.

Œejeenes J. Betera ſeeweſchu gimnaſijas VII. klaſi nobeidſa ſeſoſchās ſkolneezes: Sara Bluhm (ſelta medali), Otillija Galin, Irena Groten, Betija Gude (ſudraba medali), Emilija Silneel, Janija Kahn, Anna Laſdin, Œemija Peres, Berta Banz, Marija Salagal (ſudraba med.), Erna Glolenberg, Bezilija Œmidt, Marija Uſcherowſkaja (ſelta med.), Miſe Efert (ſelta med.), Mirjama Jakobſon.

Reſekne.

Muhſu roſigā draudſes gana Iebes ſga ſchirgto rolu mehs lutera draudſe ſajuhtam it wifur muhſu ſahfihwē. — Reſeknes baſnizai jaunbuhwejamais tornis jau ſneefas pahri par juntu un dſiud drihſumā aifſneegs nolento augſtumu, lai atgahdinatu ari no taſleenes nahtofcheem draudſes ſirdsweetiņu.

Igaunija.

„Breeſmigi ſwarigu ſiķu“ domajuſi paſneegt mahju lapa „Rev. Itg.“, ſahſtidama ſaweem pazeetigeem laſtajeem (ſina ari pahrneima no „Rig. Itg.“), ka tur tur lahdā Igaunijas muiſchā — laſi un brihnees — eeraduſes lahdā ſiſta Biſmarcka behla waj meitas meita (Enkelin), kura wa tagadejo iſtahnē laiku pat Reweli pagodinajuſi ar ſawu ſahſibuhmi!

Ahrſemes.

Kara ſinas.

Atenās, 27. jūnijā. Atenu telegrafa agentura ſino, ka greeki eenehmuſķi Rawalu un wiſu Œrumizas eeleju. Dſird, ka ari Debeagatſchu bulgari atſahjuſķi.

Kara miniſtrija ſino: Wafar greeki iſdarija energifku uſbrukumu bulgareem ſalnu aifās zeflā uſ Œrumizas upi un atſneeda bulgarus, kuri ſihwi prelojās. Bulgari atſahpjas uſ Petriſķu, uſ tureeni greeki teem ſelo pa Œrumizas eeleju. Greeki eeguwa 5 leelgabaluſ. Daudſ bulgari ſaguſhtiti. Pehj tam greeki eenehma Raſturinu.

Belgradē, 27. jūnijā. Œhe eerodās deſmitieem tuhſtoſķu eewainotu. Sanitarais

ſtahwollis nelabs. Truhſt ahrſtu, kuras ſagaida no Kreewijas, Auſtrijas un Wahjijas. Wiſi bulgaru eewainotee kriht ſerbu rofā; tos ſuhta uſ Iſkibu, kur teem buhwē barafas. Iſtibā iſzehlufēs kolera. Domā, ka to eenejuſķi bulgari eewainotee.

Belgradē, 27. jūnijā. Preeſ birojs ſino, ka bulgari uſ wiſas linijas atſahpjas. — Serbi dſenas winceem palat. **Bulgari uſbrukumi ſerbu robeſchāi ſtarp Zajekaru un Birotu tagad ir galigi atſiſti.** Bulgari iſdſihti ari no Knafſchewazas, kuru wini tika tadehſ wareja eeneem, ka tur bij maſ ſerbu pulzinfch. **Tagad naw wairs neweena bulgara ſerbu robeſchās.**

Œhodeen ſerbu kawalerija, kura dſenas palat ſafautajai bulgaru 4. armijai, eenehma Radowitſchu. Samus krituſchos oſizeerus un ſalbatuſ bulgari atſahj neapraktuſ.

Serbi atſahwa bulgaru metropoliteem Iſtibā un Weleſā aifbraukt uſ Bulgariju.

Salonikos, 27. jūnijā. Kehniſķ Konſtantins peenehma Doiranas greeku un turku eedſihwotaju deputajijas. Turki iſteiza preeku par atſwabinaſchānu no bulgareem.

Salonikos, 28. jūnijā. Wafar greeki eenehma **Œrumizu**, pee kam ſaguſhtija 700 bulgaruſ.

Kina un Mongolija.

No Urgas ſino 27. jūnijā: Wafar maſakām mongolu nodal m bij ſadurimes pee deenwiduſ robeſchām ar lineeſchu preeſchpulkeem, kuri bij ſkaitā lahdi 2500 wihri. Kineeſchu galwenee ſpehki ir 15,000 wihru ſiſpri.

Wahjija. Nupat 25. jūnijā ſwineta Friedrichſhafena grafa Zepelina 75 gadu dſimſchānas deena. Sirmais groſamā gaiſa kugu iſgudrotajſ ſa-nehmiſ ſchāi gadijumā wiſadabuſ pagodinajumuſ, ari apſweifſchānas telegramu no leiſara.

Beſdrahtſ telegrafa ſatifſmi Wahjija grib eetaifit ar ſawām Afrikas kolonijām Togu, Kamerunu un žitām. Mehginajumi jau teefot iſdariti un iſdewuſchees ſelmigi.

Riga.

Wina eſjelenze Widſemes gubernatorſ atgreesjās 27. jūnijā no iſbraukuma uſ Arensburgu.

Par Rigas pilſehtas galwu, kā „Wal- dibas Wehſtneſis“ ſino, 16. jūnijā Wiſaugſtati apſiſprinātſ Wilhelms fon Bulmerinkſ.

Aplaudifchānas uſbrukums aheſtam. 27. jūnijā plſft. 8 deenā lahdſ nepaſiſhtams laundaris pehj runas ſtundam uſbruzis aheſtam Demme wina dſihwollē Tronamantineela bulwari Nr. 3, ap- teibinajis wina ar ſchnaugſchānu un nolaupijis naudu un ſelta pulſtieni. Ahrſis wehl wafar pee ſamanas nebij nahjis. Laundaris iſbehdſis.

Satirifkais ſchurnalē „Gailis“ apſtahjees iſnahſt. Par apſtahſchānās eemeſtu iſdewejs uſ- dod: „ka „Gaili“ nebijiſ eepſehjams noturet uſ peenahjigeem augſtumeem tā ſatura, kā iluſtrajiju ſinā.“

Ugunſgrehkſ. Rakſi uſ 28. jūnijū ap plſft. 1 iſzehlās ugunſgrehkſ ſiķpuſalā, Sweineeku eelā Nr. 34, Kraſtina namā. 2 ſtahwu ſoku namſ nobega, neſtatotees, kā bija peeſteiguſchees ugunſdſehſeji. Nams apdroſchinātſ „Roſſijā“ par 10640 rubkeem.

Paſchnahwibas mehginajums. Rahds Wilhelms Eglitſ, 27 g. wezs, kurfch dſihwo Kalna- zeema eelā Nr. 103, paſchnahwibas noluhlā eedſehris etiku ſahbi. E. aifweis uſ pilſehtas ſimnizu un wina dſihwibat draud breeſmas. Gemeſlu E. leedſās uſdot.

Bajnizas ſinas.

Deewkalpoſchānās Rigā, 30. jūnijā.

Œw. Jahnā baſnizā: pulſft. 9 no rihta deewg., pulſft. 10 no rihta ſpred., mahj. Pectoriuſ. Jaunā Gertrudes baſnizā: pulſften 1/210 no rihta latw. deewf. mahj. Kamoliſķ no Behrjonē.

Ieſuſ baſnizā: pulſften 2 pehj puſ- deenas ſpred. mahj. Wivers.

Mahrtina baſnizā: pulſften 8 no rihta eefwehtifchāna, mahj. Roſenbergſ. Dſeefmu lapinas. 3. jūlijā plſft. 7. w. Silā krufſta ſapulge baſnizas ſkolā, diafons J. Gogis.

Œw. Trihſweenibas baſnizā: 30. jūnijā pulſft. 9 no rihta mahj. emer. Debnēſ.

Pahwila baſnizā: pulſften 1/29. no rihta mahj. E. Bergſ.

Lutera baſnizā: pulſften 1/29 no rihta mahj. Œheiermanſ.

Kruſta baſnizā: plſft. 10 no rihta mahj. E. Treiſ no Œtraidumuiſchās.

Bileru baſnizā: pulſften 10 no rihta kapſehtas ſwehtki mahj. tajaſ Kade.

Betlemeſ ſahlē ſaſulaulā, Kalnizeema eelā Nē97,

pulſft. 10 rihta latweeſchu bihbeleſ ſtunda, pilſehtas diafons Œege.

Zelgawa.

Œkolotaju ſapulzi nodomajis ſafault Zelgawas rajona tautſkolu inſpektors A. Œtafe- wifſchſ daſchadu audſinoſchānas un ſkolu ſajutajumu pahrfpreeſchānai. Inſpektors greezes ar rakſtu pee ſawa rajona pagaiſta ſkolu ſkolotajeem un toſ uſ- aifzinajees iſteikteeſ, lahdi temati buhtu apſpreeſchāmi ſapulžē, kurai tika tad war buht ſelmigi panahſtumi, ja ſkolotaji jau eepreeſķ uſ to ſagatawojas, ſinadami, par to tiſ ſpreeſti. Œcho ſapulzi nodomātſ ſafault uſ rudens puſi, pirms ſeemas mahjibu ſahſſchānās. Œkolotajeem eeteizams uſ uſaifzinajumu atſaukteeſ ar ruhpiġu un pamatigu pahrdomaſchānu par wiſtuwa- ſajām audſinoſchānas un ſkolas wjadſibām. Par ſchahdu inſpektora ſoli war tika preejatees, warbuht ar to ſinamā mehſā atdſihwinās agratu laiku Baltijas ſkolu konferenzes, kuras beſ ſchāubam atneſa daudſ labuma audſinoſchānas drumā.

Rahweſ gadijuma dehl dſehſtiſ no deeneſta ſarakti Kurfemes gubernas waldeſ II. ſchſiras ſan- ſjelifis Aleſanders Upeneeſſ.

Automobilu ſibele. 26. jūnijā aifweda gorodowojs uſ poliſiju dimuſ wihreſchūſ, kuri brauza ar automobili beſ wjadſiga numura. Weens no teem uſrahbija no Rigas pilſehtas waldeſ uſ Wahjijas pawalſtneela Seraſima D. wahrdū iſdotu apleezibu, ka tam ir teeſības buht par ſchofferu un ka tas taħdu weetu eeneem pee Wahjijas automobilu nolittawas preeſķſtahwja Karla K. Rigā. Tas paſkaidroja, ka automobiliſ peederot minetam preeſķſtahwim, ka at- ſaujas ar wina braukt neefot, jo neefot wehl pahrdots. Otrſ brauzejs eſot Rigas pilſonis J. G., kurfch gri- bot ſcho automobilu pirkt un tadehſ taiſijufķi iſmehgi- najuma brauzeenu. Ubi uſdema ſawas adreſes. Pehj protokola ſahſahbiſchānas toſ atlaida.

Atraſtſ. Tetelmindeſ pag. ſemneekſ Karliſ A. no Raſarmē eelaſ Nr. 31, braudamſ 27. jūnijā ar wiſzeenu no Rigas uſ Zelgawu, atrabiſ III. klaſes wagonā lahdū plahnu dimoſ eſſemplanaroſ un nodewiſ to pilſehtas poliſijā. Atradejs peepraſa ka atlihſſina- jumu par atradumu treſcho daſu no wina wehſribas.

Sahſſiba. Anneneeku pagaiſta Peterim Au- guſtam J. no Konſtantina eelaſ Nr. 16 iſſagtas iſ materialpreſķu weikala daſchadas prezes un nauda 24 rbl. 35 ſap. kopwehſribā. Poliſija mellē wainigo.

Sihkumi.

Wiſmafakais lauku pagaiſtſ paſaulē. Franzijā ſaſtopami meeſtini un pagaiſti, kuri ſkaita 6—8 nodoktu maſſatajuſ lozekluſ. Iſrahdas, ka wehl majaki pagaiſti atrodami Anglijā. Reſbitt'e, Durham aprinkſ, Georgiſ Browns ir... weens weenigaiſ pilngabigaiſ pagaiſta lozekliſ. Wiſch maſkā nodokluſ pats ſew; wiſch apſtiſprina wehletaju liſteſ, uſ kurdam atrodas... weenigi wina wahrdſ; wehleſchānu deenās wiſch nobod ſihmiiti weenmehſ pats... preeſķ ſewiſ. Aju leezimeeki ſahſta, kā Reſbitt pagaiſtā dſihwe ritot beſ lahdām ſildam un nejatizibām. J. A.

Telegramas.

28. jūnijā (11. jūlijā).

Peterburga. Geſchleetu miniſtrija atſinufi par peelaiſchānu noturet Riſewā no 10.—20. ſep- tembrim ſķ. g. Kreewijas leelako pilſeħtu preeſķ- ſtahwu kongreſu.

Tiſliſa. Suichas aprinkſ parahdijufchees ſiſeni.

Winfka. 26. jūnijā poliſija uſgahja ſchihbu ſinagogā ſrahdneeku ſapulzi, kura peedaliſjās lahdi 400 ſilweki. Daudſi iſbehga. A pzeetinaja 74 perſonaſ.

— Bahſ Riſſtu un apſahrtni ploſijās bahrgi pehſkona negaiſi. No ſibens nonahweti daudſ ſilweki.

Madride. Uſ nahwi noteefats tika Sanchezſ Alegra, kurfch bij mehgi- najiſ iſdarit atentatu uſ tehniņu Alfonſu.

Teherana. Kurdi aifbehga no Herſchās, kad tai tumojās Perſijas kaſaku brigade. Wafar brigade dewās taħlaſ uſ Salar-ud-Daule guhſti- ſchānu.

Kaira. Dehl mobilifeſchānas Rumanijā pah- traukta twaifonu ſatifime ſtarp Aleſandriju un Konſtanzi.

Riſewa. Poliſija atſahja ſrahdneeku ſapulzi, kura peedaliſjās 17 ſoſialdemokra- tiſķi ſrahdneeki un walſtiſ domeſ lozekliſ Bu- rjanowoſ. Œrahdneeki areſteti.

Berline. Kreewijas wehſneekſ Œwer- bejeſ uſbrauza uſ Kreewiju.

Parife. Pilſehtas waldeſ lidotajām Brandeſchontam paſneedſja Parifeſ pilſehtas ſelta medalu.

Atbildigaiſ redaktors: R. Burinſķ. Iſdeweja: Sabeedriba „Latweeſchu Awifeſ.“

Mušas teef pārdošas:

1) Bolinijas gubernā, Ovrutščikavas apriņķi, pēc Eštinavas jādžčas, 16,000 dešetinas jemes ar mašjam. 2) Bolinijas gubernā, Navenstavas apriņķi, pēc Selnas jādžčas, 28,000 dešetinas. — Mušas teef pārdošas pilnā jastahvā, dakās jeb arī gabalinos daščabas leelumos. Pārdošanas noteikumi miščināmi. Veergrāfi, adrejet: r. КИЕВЪ, Крешатикъ № 25, кв. 12, Владириу. Павловичу Козакевичу.

10 rublu par deenu war nopelnit



ar jaunigudroto fotogrāja aparātu „Fortuna“ las weenā minūtā u metala platiēs pēc deenas gaismas dōb pilnigi gatavu fotogrāiju. Nav vajadžigas jinaščanas, ne tumščas istabas. Uj reiš war eelst 25 platiēs. Aparats grešni un pilnigi eerihlots. Lihdž dabon 12 platiēs, rahmi, magnetu iņnemščana un ilustretu pamahžibu keeru walodā.

Zena 7 rbl. 75 kap.

Beesuhščana 50 lap., uј Sibiriju 90 lap.

Kad juhs ečet energišs.

Jums atklahjas jaunš velnaš avots.

Žpajščas novechroščanas newajag; war fotografēt uј laukeem, gaba tirgos, bojaros un fatrā minūtē nopelnit naudu. Ari patihtams laika kavellis. Boreiši uņechnumi. Jščuhta uј vežmalšu, bej eemahšas. Adreje: „Т-во Патентъ“, Варшава Св. Крестъ № 30. Отр. 91. 4259

O. Bieberger & Ko.

Rigā.

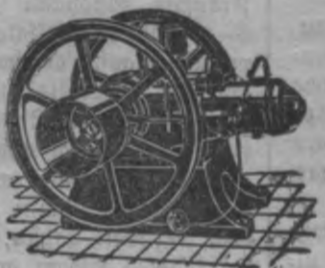
Telefons 1475. Smilšču eelā 7. Pasta kaste 762.



stacionarus un brauzamus netihritas naftas motorus

Original „Hrsus“

labatā, praktiškā un taupigati sraždojšā tagadnes spēhla maščina. Elektrišas gaismas radiščana, kulmašinu un dšimamū un mišadu darbužu nodarbinaščana. Weentahščha konstrukcija. Pirmās jščtras fabritais (wejatā un leelalā fabrika walsti). Naftas patehrinšč pehž weetejo degweelu ženam 0,6—2 kap. par firga spēhtu un štundu pilnā darbā. Labatās atkaufmes. Augstahs godhlgas. Jšbewigi maščanas noteikumi. par brihwu iščahda darbā.



Motorus arweenu labpraht un

Behdeja godalga — selta medalis

Poneweščas ištahdē no 25.—28. majam.

Dšelszetu brauweenu sarakšs,

berigs no 18. aprila lihdi 15. septembrim ič. g.

Starp Jelgawu un Rigu: Ateet no Jelgawas, pulstien 5,01 min. no rihta, 7,40 min. no rihta, 9,37 min. no rihta, plšft. 1 deenā†), 3,44 min. deenā*) 4,58 min. deenā, 9,59 min. wal.

Beenahļ Rīgā: pulstien 6,10 min. no rihta, 8,51 min. rihta, 10,44 min. rihta, 2,02 min. deenā†), 5,03 min. deenā*), 6 wal.: 11 wal.

No Rigas uј Jelgawu: Ateet no Rigas: pulst. 7,30 m. rihta, 9,31 min. rihta, 3,38 min. deenā, 6,52 min. wal., 8,53 min. wal. 12,11 min. nakti.

Beenahļ Jelgawā: pulstien 8,35 min. rihta, 10,31 min. rihta, 4,40 min. deenā, 7,55 min. wal., 9,55 min. wal., 1,20 m. nakti.

Starp Jelgawu un Moščeikem: Ateet no Jelgawas: pulst. 10,38 min. rihta, 4,52 deenā, 10,10 min. wal., 1,11 m. nakti. Beenahļ Moščeikos: pulst. 1,10 min. deenā, 7,25 min. wal., 1,15 min. nakti, 4,15 min. nakti. Ateet no Moščeikem: plšft. 1,45 min. nakti, 4,45 min. nakti, 2,16 min. deenā, 7,35 min. wal.: Beenahļ Jelgawā: pulst. 4,46 min. nakti, 7,28 min. rihta, 4,47 min. deenā, 9,52 min. wal.

Starp Jelgawu un Wentšpili: Ateet no Jelgawas 1. plšft. 7,40 min. rihta, pulst. 4,58 min. deenā. Beenahļ Tukumā 9,22 min. rihta, 7,40 min. wal. Ateet no Tukuma: plšft. 10,40 min. rihta, 3,05 nakti. Beenahļ Wentšpili: plšft. 1,25 m. deenā, 7,40 min. rihta.

Starp Wentšpili un Jelgawu: Ateet no Wentšpiles plšft. 5,20 min. deenā, plšft. 11,50 min. wal. Beenahļ Tukumā: plšft. 8,10 min. wal., 4,50 min. nakti. Ateet no Tukuma: pulst. 8,22 min. wal., 6,55 min. no rihta. Beenahļ Jelgawā: pulst. 9,55 min. wal., plšft. 10,31 min. rihta. Ateet no Jelgawas uј Prišburgas puši: plšft. 10,93 min. wal., 2,40 min. deenā.

†) Tifai pa wehtu deenam lihdi 8. sept.

*) Tifai pa darbeenam lihdi 8. sept.



Tagad katrs sapratigs lauksaimneeks pats it labi zin un atzist, ka

„Globus“

ir un paleek tagadnes labakais un



visvairak leetotais zeparators.

„Globus“ zeparatori pēdejos gados pārdoti latvešu lauksaimneekem divreiz tik daudz, kā visu citu zistemu zeparatori kopā nemot.

Kas „Globu“ būs redzejis darbā, tas citas fabrikas zeparatoru nekad nepirks.

Globus (Orions) № 0 zep. nokrējo štundā	40 stopu.
Globus № 10 zeparators	70 „
Globus № 1	80 „
Globus № 1a	100 „
Globus № 2	130 „
Globus № 2a	160 „
Globus № 3	200 „
Globus № 3a	270 „
Globus № 4	350 „
Globus № 4a	450 „
Globus № 4 ar tvaika turbinu darbinams.	„

„GLOBUS“

patentētās sveesta kulmašinas nepeceščamas ikweenā ekonomiskā saimneecibā.

Cenas:

Nr. 0	13 rbl.
Nr. 1	18 „
Nr. 2	22 „
Nr. 3	26 „
Nr. 4	35 „
Nr. 5	46 „

Tūlīņ maksajot kassa-rabats. Bez tam vēl Ekonom. Sabeedribas beedreem dividendš. Par beedri Sabeedribā var eestātees katrs lauksaimneeks, eemaksajot vismaz 10 rbl. dalības un 1 rbl. eestāšanās naudas.

Jaunu zeparatoru pērkot, leetotais teek pretim ņemts kā eemaksa.

„Globus“ zepar. fabr. akc. sabdr. „Rotator“ Stokholmā veenigā generalveetnece

Latvešu Lauksaimn. Ekonom. Sabeedriba.

(Rikotajs-direktors: agr. J. Bisseneeks.)

Nodaļas noliktavas un aģenturas visās Latvijas pilsētās un meestos.

Rigā, leelā Kēniņu eelā 27, tel. 1379;

Jelgavā, Katoļu eelā 46, tel. 72.

8000 pers. beedru un 105 beedribas beedrenes.



Peldeščanās noteikumi Rigas juhmalā.

Jauno veldu fahrtibu ūhai wafarai tagad Widsjemes gubernators noteižis un ta pilnigi pahrgroša lihdiščinejo fahrtibu, jo eewed peespeestu peldeščanos koštinos. No plšft. 6. rihta lihdi 10. watarā, wišā juhmalā, no Bulkeem lihdi Bemereem, tikpat no malas tā no steekem ir pilnigi aifleegts peldeetes bej koštimeem. No malas abi dšimumi war peldeetes wišu deenu un reišē, bet uј steekem atštahtas lihdiščinejās štundas: wiħreescheem lihdi plšft. 10 rihta, no 1—3 deenā un no 5,30—10 watarā, bet jeeweetem no 10—1 un 3—5,30 deenā. Peldeščanās malša no steekem atštahta lihdiščinejā: 1. klasē 10 kap., abonementā 7 kap., 2. klasē 5 kap., abonementā 3 kap., skolneekem un študenteem 3 kap., abonementā 2 kap., aptalpojateem un sražduceekem 2 kap. no reišes. Sunus naw brihw uј steekem wešt. Juhmalā jaunš wadat brihw tifaļ peesceetš waj ar ušpurneem. **Veldu buhdas kaphās wišā juhmalā ir aifleegtas un noplehščamas lihdi 1. jūlijam,** turpretim turpmā atlaufs zelt veldu buhdas paščā juhmalā, bet tifaļ pehž gubernas buhdomištjas apštīprinata parauga plana. Veldu buhdas atlaufs iņnomat, bet nemi katru reiši tifaļ 5 kap., no skolneekem un študenteem 3 kap.

Latvešu Iglitības Beedri.

Publiškā laštama

Marijas eelā Nr. 46, dš. 16 (fehā) atwehrtā katru deenu no plšft. 5—9 watarā, ūwehtdeenās no pulstien 2—4 pehž puzdeenas. Gejeja 2 kap.

Papiru makulaturas

preeļš mašdereem un

bantes dšels

preeļš pobneekem dabon. Graf. matruhpneezibas Ekonomiškā Sabeedribā. Katoļu eelā Nr. 7.