

No eekschsemem.

No Peterburgas. Viena Keisariškai Majestātei, kā „Wald. Wehstn.“ sīno, labpatīzēes 8. dežembri no Seemel-Amērikas atželosjocho Brieņu peenemt audiēnzē. Brieņs tika preešč-pehdejās wehščedāns uštahdītis Mat-Kinlejam par pretkandidatu uš presidentu amatu. Brieņs apmellejīs ari Lewu Kollstoju Zafnoja Polānā.

No Masławas. Negehlīga patwarība notikusi, kā „Nov. bna“ raksta, nesen Masławā. Dargotāja Miščina trauku pahr-dotamā uš Zwerstajās eelas fanahža lahda dahma wahrdu kildā ar lahdu pahrdotamas lomiju. Peestēidās kļahst pais ihpašč-neeks, apbehra to dahšadeem lamu wahrdeem un beidšot isgruhda ahra pa burwim. Viena greesās pee lahda pašihstama Dr. Zagewiņa dehl apšardšības. Tas dewās uš pahrdotawu. Bet tīlshdš pahrdotawas ihpaščneeks dabuja sinat, kadehl wīnšč nahjis, tos eekita tam diwreisi pa gihmi un pehz tam uslaida tam wiršū famus laudis. Tas redsedams, kurā pušē pahrswars, gribeja ismukt pa burwim, bet atrada tās aissehgtas. Tagad to nohwēda gar sem un daušija uš nebehdū. Kad to palaida walā, tad wīnšč wīšu gabijumu pašinoja polijijai.

No Poltawas un Saratowas gubernām. Jahtneeku šchandarmu komandas, kā „Wald. Wehstn.“ sīno, tīks tē uš lauteem ewēstas. Šehis komandas stahmēs isbeenejušču kasaku ofiēeru un aprīnka preeščneeku wadībā un fastahwēs no lasa-keem, kuri waldās fawas parastās uniforms.

No Kasanas. Leelš uštraukumš waldot tagad Kasanas pilsehtas domē, tadehl ka lahds pilsehtas domneeks lizis preeščā, lai pilsehtas domneeku sahlē, koridorš un pilsehtas waldes lang-lejā aisseedš pihpofčānu. Pilsehtas galwas weetas ispiłbitais mellejis weselu deenu pehz kahda likuma panta, kas aisseedš pihpofčānu kahdā walde. Un lahds gan wīša šhi uštraukuma žehlonis? — Rewižijas komištija usgahjuši, ka Kasanas pilsehtas walde pagahjušā gada isleetojuši par 1500 rbl. feherzojini! Šhi summa ir gan paprahma, ja wehl ewehro, ka leelumā ewehrot par 1500 rbl. war dabut ap 25,000 paku jeb 250,000 fastišču feherzojini. Staitot 300 darba deenu, ištahk wairat kā 800 fastišču uš weenas deenas!

No Somijas. Generalgubernatora waras paplaščina-ššana. „Finl. Gaf.“ isfina fetofcho Wisaugiata pawehli no 27. nomembra, kura bob gubernatoram teešības atļahst no amateem beš lahbas šarastihčanās; Eestahju un mahzības apgabala personas (inemet augstikolu mahzības personālu) no V. lihš IX. tšhinas kļafei, tad wehl birgermeistarus, domes fungus, pilsehtas domneeku presidentus un wizepresidentus, kā ari žitas pilsehtas un walsts amatšs stahwoščas personas, pee tam wīneem atraujot waj nu daku, waj ari wīšu algu. Tahda pawehle bijuš nepezeščehami wajahšiga, jo tagad nebijis eespeh-žams tuhlin ar atļahšānu no amata šodit neženigis eerehd-žnus. Dahšāda pretišanās waldības rihžibai, gan no šhola-taju, gan ari no eerehdnu pušes newarejuši lihššhim tikt dees-gan ahtri šodita. Bet tagad domajams, ka eerehdnē ewehrot-šhot fawu aplamo isušehčanos un rīščot prahstigati žaur šingro šodu. Lihššhim bij generalgubernatoram šarastihšas lahdu pušgadu ar šenatu, lihšš wainigais tīla nošodits, un par to laitu tas wāreja netrausēts šhōds mušinat pret wal-dības personām un rihžibām. Tas pais šalamš ari par birger-meistereem un presidentem, kuri pilsehtas domneeku šapulžēs atškarot waldības personas. Ari rekruschu eesauščšana nebij lahdu nekļohšiga eerehdnu dehl daudš weetās nemas eespeh-žama. Žaur tagadejo likumu no 27. nomembra ir eespehžams apšpeest latru pretišanos pret likumu, jo tagad war tuhlin nepalkau-šigās personas atļahst un wīnu weetā eezelt pakļaušigās. Za-gad tīks ari daudš wahjāla preteštība pee rekruschu eesauščča-nas, un 1904. gada tā šagaidama daudš masal šaitiga, nelā lihššhim.

Midseme.

No Rīgas. R. L. B. Laukfaimneezības nodatas sehde 11. dežembri, preeščlitumu šarihšotaji par nahlamu semes wehrtelčanu un pahrmehriščānu nolehma, kā „Rig. Aw.“ sīno, noturet preeščlāšijumš 22. un 23. martā, ja negabitos ne-paredšeti šawēli. Tadehl uš intresantu peeprahjumeem wairš netīks femiščhi atbildeis, bet teem žaerodās minētās deenas Rīgā. Za rāstos šheidamāli darbi, kā paplašhinata šarifa jeb semes šafes apšpreeščšana, tad preeščlāšijumš šarihšos pehz wajahšības. Uš deenas šahrtības bij lopu šugu žautajums un pahrraugu beedribu bibināščšana. Ulmana šgs bij eesuhitj's plāščalus aishrahbijumš un tabeles, kurām wīnu plāščuma dehl nolehma isšpreeščšanas laiku lihšš 1. aprilim, kad ari no-domats eesahst lopu pahrraugu beedribu darbišu. Intresētām beedribām žapeeteizās lihšš 1. janw. nahk. gada, pee lam preešč-rozija buhs tām pahrabdam, kas no fawas pušes pabalstis wis-fekmīgati šreino beedribumš. Westēnas un Masšču laulfaim-neezības beedribu delegati paškadroja, ka pahrrauditaju darbus wīni isbariščot pašči, lai Nodala tīlai palihšot ar instru-menteem, šodot wajahšigos preeščšarstus, ispidamās listes un lai šontrolētot no fawas pušes. Turpretim Šmitēnes un Bebru laulfaimneezības beedribas, un ari Žeswaine, bij peeprahjū-ščas pehz pahrrauga, jo pašcheem masgrunteeekem nebuščhot eespehžams pareiš rihšhotees un šakraht pamatigas šinas. No-lehma lihšš 1. janw. ewahst šinas, šo beedribas iswehšesees. Šapat lihšš 1. janwarim žatop šaidribā ar lopu parbaudita-žeem, no šureem isčhetri žau tīka isražuhiti. Algas teem dos šahlumā 225—250 rbl. gada. Dahšas beedribas bij peeprah-jūščas no Nodalas wajahšigos peederumš preešč weensaim-neezības kuru šarihšofčānos. Nodala instrumentus neleegu, ja ween pati beedriba šahda instrukturu waldibai preeščā dehl apštiprināščānos. Šweles laulfaimneezības beedribas peeprah-jijumu dehl peensaimneezības kurseem isšpreečis wehlat. Uš

Rujenes laukš. beedribas 28. dež. šapulži nodala eewehleja par delegatu Š. Wagnera šgu. 18. dež. Nodalas preeščneezības sehde tīks turpinata pahrraugu beedribu šarastihščšana un wa-žahšigo nošahijumu apšpreeščšana.

No Rīgas. R. L. B. Šchachnodakas šapulze 12. de-žeembri nolehma, kā „Rig. Aw.“ sīno, atkaut Rīgas Latweešču beedribai, ja tā wehlās, atzelt beš eepreeščehjas ušteiščānos ar 1. janwari ihres lihgumu, pehz kura weena dala no žaunā nama telpām isihreta minetai Nodakai par 800 rubleem gabā. Rā šinams, mineid ihres lihguma atželščšana eesuhinata, lai beedribas runas wihreem un femiščhi pilnai šapulzei, kura no-tīks peektdeem 19. dežembri, buhtu šwabadas rotas, špreeščot par wispahrejas beedri naudas paaugštinažumu, proti, lihšš ar beedri naudas paaugštinažumu tagad eespehžams ari paplašči-nat wispahrejas beedribas telpas. Žahlat Šchachnodala no-lehma, peedahwat beedribai žaunu ihres lihgumu, pehz kura Šchachnodala ihretu tagadežās Šchachnodakas telpas (beš šah-les) uš diweem wafareem nedelā (pirmdēem un žeturdeem) un beš tam šahli uš weenu deenu mehnešt wīšu lopā par 400 rubleem gabā. Ewehrojot to, ka žaur šahis žaunās šahrtības eewehšanu masimatos Šchachnodakas isbewumi, nolehma, tai gabijumā, ja žaunā šahrtiba nahstuh šehšā, pamāšinat tagadejo Šchachnodakas loželku gada malsu no 10 uš 5 rbl.

Derīgu Grahmatu Nodas 12. dežembra šapulžē, kā „Rig. Aw.“ raksta, apšpreeča Medna proponeto „Afnu“ orto-grafiju. Mednis bij lizis preeščā, lai Nodala šahā ortogra-fijā turpmat drulatu ari šamus „Žaunības rakšus“, pee kam wīnšč usneimšhotees weenas grahmatinas šokerturu un žitus darbus. Walšojot par to, waj beedri wehlās weenu grahmatimu mehginajuma dehl drulāt šahā atžentu ortografijā, ar balšu wairakumu tee issteizās tam preti. — Žgaunu laitrafstā „Posti-meš“ redahžija bij luhguse atļahju, isdot Žgaunu walodā „Muhšu tautas pašafas“ II. daku wīna žaunības rakstu peeli-tumā „Wāsteleht“. Dewa isdoščānos atļahju, šapat ari pa-lakstahst wīnē eewetotās illuštrožijas. Nomembra mehnešt No-dakas isbewumi bijušči 2233 rbl. 84 kap. Šahā mehnešt pee-nahšuhči wehl abonenti I. šerijai — 143 un II. — 107.

No Rīgas. Par galas šempelu wiltiščānu, kuru po-lizija usgahja pee meesneeka Gusta Ahgenškalnā, Rīgas apga-bala teefa, kā „Rig. Aw.“ sīno, 10. dežembri pehdejo nošodijufi ar pusotra gada arestantu rotas un teešību šaudeščānu. Min. G. bija pahrdewis šawā šahriņi lautu žuhšu un leellopu galu, kura nebij pahrluhšota un apštempeleta Rīgas pilsehtas lopu kautuwē. Lopi bij lauti laut kur ahprus pilsehtas un gala ap-štempeleta ar šhim noluhlam pagatawotu wiltotu Rīgas pilsehtas lopu kautuwes štempeli. Teefas šahle bij pahrpildita no apšuhšjētā amata beedreem.

Uš Walfas Štutmanu šchauršleesču peewedu dšehšjela wīženi eet šahrtigi žau no šāha gada šahuma. Kad šehis dšehšjehš tīka taitiis, tad aptahrejeē eedšihwotaji žereja uš lehtu šatīšumi ar Rīgu. Bet deemšehel šatīšime ištahk daudš dahrgala, kā bij eedomajuhšees eedšihwotaji. Par wedumu III. kl. uš weenas wērties žamalsā wairat par 2 šap.; ari ba-gahšas wedums isnahk trihšreises dahrgaks, nelā uš šrona dšehš-žekeem. Daudži brauz labal uš tumalo šrona (Rīgas-Orlas) dšehšjela štažiju ar širgeem, un no šureenes tad uš Rīgu. Do-maju, ka ja šchauršleesču dšehšjela walde pamāšinatu weščā-nas malsu, buhtu daudž wairat braujeju un tā tas nahstu abām pušēm par labu. Žerešim!

No Wez-Peebalgas. Lopuharstuh truhšums. Mums ir wīša deesgan: ir lahbas isčhetras darbojohšās beedribas, ir wairat šolu, kuras pušlihšš labi apgahdats un kuras štrahdā atšihiti šehsti, ir šami šrogi, kurdš dšeram pa wežam, ir ari daudž preešču pahrdotawu, kuru ihpaščneeki ir pašči Peebal-dženi, bet weenas leetas gan mums naw, pehz kuras žau šen ilgojamees, — tas ir: naw mums šawa mahžita lopuharsta. Šaimneezibā beehči peedšihwojam nepatīščānos, pat daudž rei-želās ewehrojami šaudežumi, jo te weens, te otšs lops nobei-dšās tīlai tadehl ween, ka tam naw šahlimščānos gabijumā šneegta weterinarahšta palihššiba. Par weterinarahšta peenem-ščānu žau wairat reifes šeh tizis pahrrunats, bet tā la algas un dšihwolkā leetā naw panahšta weenoščānās, tad leetas ap-špreeščšana ir atlihta uš wehlatu laiku. Šen žau ir laiks šho leetu nolahrtoj, jo šahā aplahrtnē twalakis lopu ahrišit 50 wērties šahlu. Kad buhs pašcheem šams mahžitis lopahrišts, tad nebuhs lopu šahlimščānos gabijumš pehz padoma žagreesčās pee šahdeem puščšlotāžeem un „wīhwelu duhřeem“, kuri no lopu šlimidām nesin neta, bet tīlai labi mahš plehst šamus pa-žientus. Mahžitam lopuharstam te buhs plāščs darba laulš! Žneščmaleetis.

No Ošas (Žurjewas apgabālā) šino „Postimees-am“, ka šureenes Woldes štažijā 4. dežembra nakti no pulššien 1—4 no-titufi pahrdrosčā šahdšiba. Pulššien 1 štažijas preeščneeks gahjis uš šawu dšihwolkā, šantora durwis aissehgdams. Pulšš-šien 4 atpakał nahlbams, wīnšč-ahradis durwis aissehgtas un ložu weselu, bet is šantora isšagtus 82 rbl. 90 šap. šrona nau-das, par 654 rbl. 51 šap. biletēs un štažijas preeščneeka šurlo pašča premijas aishnuma biletē. Telpas apgaifmoščānai nošedsneeks leetojis tīlai špīščškas, jo uš gihšdas bijis nometis daudš špīščštu galu.

No Olaines. Malfas peegahdahšana školām. Šehjeenes pagasta weetneeku šapulzei 3. dežembri nahžās isdot uš torga malfas peegahdahšanu šehjeenes školām. Pēē isdoščā-nas uš torga atoni no weetneeku puļlā loželteem proteštēja pret malfas peegahdahšanu školām, jo šehjeenes šhōlas škaitotees var draudšes školām un tā lahbas pehz likuma ešot žaapgahdā no muišču waldes (Rīgas pilsehtas) un weetejeem šaimneekem. Mineteē weetneeki nelahwās peerunatees un luhšfa wīnu pro-šestu eeshmet šrotoloh, pee lam wīni šem malfas torga isdo-ščānos šrotoloha nemas neparahstijās. Nu žautajums, waj Olai-

neehči domā, ka wīneem šhōlas pawifam naw žaurtur? Žiti pagasti isšod preešč šolu isušehčanās wairat tuhšhōščus, — Olaineeščhi tīlai šahdus šintus, jo šhōlas teeščhi teel uštu-retas no Rīgas muišču waldes. Bet kas notīks tad, kad mi-netā muišču walde pawifam atšafisees no šhōlu isušehčanās (runaju par pagasta školām) un weenigi warbuht buhs šwešta ušturet ar likumīšču daku weenu, tas ir draudšes školu. Waj tad pagastim nebuhs žazel pahri žaunu šhōlu un žaalgo šahdi trihs, waj isčhetri školotoji? Waj tas nebuhtu žaapdomā un žaaprehtina. Šouls. —

No Šhōlas šino „R. Aw.“ par šoti behdigu atgadijumu, kurem par upuri krituščas diwi žaunas žilweku dšihwības. Šah-das šureenes fabrikas meštara palihšs Šeglis šmehrejīs ma-ščinas, kad tās peepēščhi palaitios walā, žaur šo tas uš wee-tas dabujis galu. Šwehtdeem, 24. nowembri, 21 gadu wežās žaunelīs paglabats ūšaru kapoš. ūštahdā 19 gadu wežā lih-gawa — Raika — ari bijuše uš šapeem, pee lam ne ašaras nenobirdinājuše. Bet mahžās pahrgahjuše, tā tīk žeeščhi šahli-muše, ka tresčā deenā aishwešta uš Rīgu priwatšlimnigā, kur šestdeem, 29. nowembri, nomiruše. Ahriš isšahjīs, ka miruše aij širdš eelāšuma tamdehl, ka newarejuše raudat. Šwehtdeem, 7. dežembri, tā apbedita ūšaru kapoš.

Kurseme.

No Keepajas. No dšehšjela wīžena šabrauktš. 10. dež. rihša agrumā tīka šabrauktš, kā „Līb. Žeit.“ šino, šahds wežits no šemem un tīk wahrigi eewainois, ka nomira, pirms tam wehl paguma šneegt ahrišā palihššibu. Wīnšč bij, nekšā-totees uš šingro aisseegumu un brihdinajumu ušraššteem, gahjis pa dšehšjela šhōlu uš pilsehtu, nesdamš leelu šlotu nastu. No peenahžigās pušes gahdats, lai isšinatu nelaimīgā šeronību. Rā leelās, tad wežits bijis kurlš, jo negahjis nošt no šeebdēm, kaut gan mahšimīstis šo beedinājis ar šwīļpa šignaleem. Domā, ka wežitis buhšhot no šapšehdas apgabala.

Ugunsgrēhš. Nakti no 12. uš 13. dež., šarj pulšš. 3 un 4 rihdā isžehlās, kā „Līb. Žit.“ šino, uš Miliņģa grunš-gabala, 2. eezirtnē, Matrosču eelā, ugunsgrēhš; leemas drihš ween pahrnehma wīšu ar atminēem šegto blatus peebuhwi. Peestēidās no Wez- un Žaun-Keepajas, kā ari brihwprahstigeē ugunsdšehjeē un šahā ar diwām šchubženēm štrahdat. Pehz puštundas bij uguns apšpeesta. Špihšera telpas isbeguščas. Ugunsdšehjeē šastrahdaja lihšš pulšš. 6 rihdā. Šmelleščšana par uguns isžehščānos uššahkta. Ne wīšai leelais šaudežums šegts žaur apdroščināščānu.

Ušbrukums. 11. dež. ap pulšš. 7 wafarā šahds štrahd-neeks, kā „Līb. Žit.“ šino, weetureja netahlu no šilta Šera eelā Šehižu A. Š. un prahija no tā beš kahda eemešā nauđu. Tā ka Šehižs naušas nedewa, tad laulšis brahša tom ar šahnaba pudeli tīk štipri pa galwu, ka tā tīka wahrigi eewai-nota, un tadehl bij žameklē ahrišā palihššiba.

No Kuršemes. Eeščš-Kreewijas bankas aishewums uš Kuršemes muišču. Meduma muišču, Šlukšies aprīnki, nesen nopirka šahds Kreewš. Šulas agrarbanta uš šhōlu muišču aishewuši 129,000 rublus. No Kuršemes muiščneeku šreditbeed-ribas tā buhtu dabujuši tīlai 30,000 rbl. leelu aishewumu. Tas ir pirmais atgabijums, kur lahda Eeščš-Kreewijas agrar banka isplata šawu darbišu uš Baltijas gubernām.

No Wentspils. Pilsehtas domneeku šapulze, kā „Kurš. Šub. Aw.“ raksta, nolehmuš, waldohšam šenatam eesneegt šuh-šhību tadehl, ka Kuršemes gubernatora šungs pawehšjeis pagasta waldēm pagastu naudas inemē is Wentspils pilsehtas šrahšhāfes; ja Waldohšahis šenats šho šuhšhību atraiditu, tad eesneegš luh-gumu uš Wisaugiata wahrdu. — Žahlat domneeku šapulze no-lehmusi luhgt, lai aishleē is walstšbankas 200,000 rubl. Went-spils šrahšhāfēē un pilsehtas bankai.

No Štrundās. Greišt eekšati par šwehtdeenas nošhmi. Žalts šaitam šahšhotees, šehjeenes meščhōs žaltis pa leelakai da-lai teel šwehtdeenas isrihšhōtas. Weščā putnus no meščā ne-mehdš ar šureem isohšit, bet ar leelatu žilweku baru, kas klišh wīšu deenu pa mešču, šwehtdeenu aishmiršdami. Šrotams, ka leelata waina uššraujama medību šarihšhōtāžeem. 3. Wīnšč.

No Wauslas. Dšerščānos līga. Žit šoti mehš, Wau-šhšeneeki, mišlam to pašču „meestii“ un „rubšiti“, to gahjši peerahda dšehreenu pahrdotawu ušplauščšana pee mums: wai-rakas plāščas dšehreenu pahrdotawas širgožās ar „jo labēm panahšumeem“ un to ihpaščneeku nepeepildameē maki breest brees-dami, šamehr žau dahšus gabus atpakał atwehrtā šahšības šuratorijas tehniža ništulo jo šrojam. Bet kas nu tehju dšerš? Ža žau tīk tā duhščas nošhōloščānai... bet mums tā žaifs-prawa... Un tā wehl! Parastās širgus deenas šehē „špī-šhinaščānos amotini“ waj šehštin apšehšiti — un žit daudš gra-šču šehit neeerit šrogetaju malōš, to pašču grašču, par ku-reem warbuht šewa mahžās gaida maifi un behrni šef uš šhōlu žaureem apawēem, tee pašči grašči, kuri šhāidra prahst tīka norehtināti šaimneezības ušlabohšānai, kaut lahda laulfaim-neezības rihša eegahdahšanai, bet tagad teel ismešt preešč „duh-ščas ušprawiščanās“. Un tad — ak wai, žit grahtu laiki! — lai ari no pilsehtas uš mahju brauzot waj wīši rīteni ša-štrej grahmš un šepure paleel žekmalā... Bet nu wehl pah-riš wahrduš par šahšības šuratorijas tehnižu. Žr tai dees-gan plāščas un ari gihštas telpas, uš galdeem dahšs labš laitrafstis Latweešču, Kreewu un Wahžu walodās. Par šawa šihlioteka tai eerišhota, kura patwehrumu atraduščas ari da-ščas latwīščas grahmatas, peemešram Anšha Šerča-Šušhā-lā-šča pašaku šrahjumi jo gihšhōš sehjumōš u. ž. Un tātčhu tā amelletaju truhšt! Kadehl? — Nu, weentahrešhi tadehl, ka mums šoti šahpsti pehz „šihwā“ un tā tur naw. Beš tam pale-tehniža atrodās druhšu par atštatu no žentra — širgus plāščā, kurešč tātčhu ir mašo pilsehtinu ishāis dšihwības puļšs, un

drusku wairaf tihribas un spodribas tajā ari wjadsetu. Tagab: galbi noleeti, trauti wefelu tauku lahtu pahrlahti, nashu un dafshinas neihriti. Protams, ka tas tad ari neglaimo apmekletaju apetitei un dafshu labu tihri waj dshutin eedfen meenā waj otrā restorandā. Un reif eelshā, tad ahā no ta jau tū drihš wis neteel! . . . R.

No Meschotnes. Atgahdinajums. Kad trihs gabus atpafat nomira muhsu ilggadigais un nenogurstofshais pagafsta skolofstolofstaf Martinfsh Wasdinfsh, weena — oira balfs pazehlās preefsh tam, lai zeltu schim hseawitogajam darbeneelam kaut kahdu kapa peeminekli — un schis balfs nepalika bef atbalfs, kaut ari ne muhsu, pagafsta kauschu starpā. Kadās wihri, fewifshki starp nelaiķa darba beedreem — skolofstolofstaf, kas scho zehlo un wehlejamu nodomu gribeja wifst uf preefshu un warbuht ari iswefi galā. Datschu tee drihš ween aplufa — un tagab nedfirid wairs nefa. Tas jau nu gan buhtu muhsu, pagafsta kauschu un nelaiķa firngalwja bijufsho skolenu swehtis peenahfums, gahdat par to, lai schi neaifmifstamā wihra peemina neifufstuf glufshi is muhsu atminas, tatschu tās nu gan weltas zeribas . . . Jau nelaiķim dshiwam esot nebij muhsu dakā, atfihš wina nopelnus muhsu labā — un kad wifsh no-gahšās kā wehtras laufis kofs, mehš neaifinām par wjadfshu winau pat uf fapfshu, pehbejo dufas meetinu pawadit. Dikai rets — rets kahds no mums bija ftarp pawaditajem. Kur tad nu tagab, pehš triju gadu ftarpbrihshā? Datschu tā ita leeta nu gan nedrihstetu palikt. Waj warbuht nelaiķa pehsh-nahzeji — ftolofstolofstaf neifufstuf par fawu peenahfumu scho leetu kufinat un nekaut tai eefuhnot, lai reif, kad warbuht ftimlgas un dabshki fegs aifmifstuf kapa weetu, ufzeltais neifufstufshais atmenis waj metals atgahdinatu nohlofshām paafufsem un warbuht ari mums pafshem, ka sem ta duf wihrs, kufsch sweedrus leedams reif laufis zelmus un dfinis wagu muhsu tautas ftai-g-najā lihbumā. Nefaubefim zeribu, ka tas teefsham tā buhs. R.

No Wornsmindes. Pamasam. bet pafshwigi fper folus uf preefshu muhsu nepilnu gabu atpafat nobidināid befmafshas tautas biblioteka, laifdama fawas fafnes arweenu pafshaf un dshitaf pagafsta eedshiwotaju gara dshiwē. Grahmatu ftaitis pafshwigi peeaug un ari lafitaju ftaitis neet mafumā, tā ka dafshbrihš tihri waj fajuhtams grahmatu trufhtums. Datschu ar to wehl naw fazits, ka lafitaju jau buhtu pahrpilnam; par maj, daufš par maj to wehl ir! Wehl daufš sweedru buhs lefams bibliotekas waditajem, lihš tee ifaudfinās kaut zil apmeerinofshu ftaitu lafitaju; schimbrihshām wehl maj ir to, kufi kaut zil faprot grahmatu un lihš ar to ari lafitahanas neaptwerami leelo nofihmi. Sewifshki gahjeju ftarpā ir daufš tahdi, kureem wehl koti maldigi eefkati par scho swehtibu nefofsho eefshadi, un te nu to darba demeeem buhtu winau nealleefams peenahfums dot wjadfshos pafshadrojumus un padomus. Tā, peemehram, koti daufš ir tajās domās, ka tūlai beedri war dabuf grahmatas lafitahānat un ta tadefht wifshin jamafshā rublis; tos eefkatus wjadsetu ifstafstuf. Bet kas lai to dara? Darba demeeji faimneeki pafshki tūlai rets kahds ir bibliotekas grahmatu lafitaji, kur tad nu wehl gahjeji? De nu buhtu ihiti weeta preefshlafshjumu un jautojumu ifstafdrofshanas wafari, kahbus beedribai pehš winas ftatuteem ari teefiba farihtot — un par to farihtofshānu tad ari preefshneezibai wjadsetu ruhpetees. Tee warbuht pamudinatu meenu — otru remdeno paluhlofshes mafleet dshifaf, kas tad ihiti ftahw rafstis tajās grahmatās. Schimbrihshām beedribas darbibu apgrufhtina pafshafu telpu trufhtums, un ahrpus fawa eezirkna, kā ftinams, neweenai beedribai nawa teefibas kaut ko farihtof. Gan reif tūla nolemts greestees pee dshimfunga, barona Schoppinga, ar luhgumu, lai tas ifentetu beedribai bijufsho Gudiu krogu, bet ta pilnwarneeks, barons Fundis, tagab atbildejis, ka tam eefot zeriba ifdabuf preefshki schi krogu patenti un tā tad beedribai winau newarot ifrentet . . . Datschu ar to wehl newjadsetu wis apmeerinatees; warbuht telpas wastos kaut kur ftur. Beedribas jauhts foris tagab rihtojās uf peektajem wispahrigajem dseefsmu swehtiteem un ari jaundibinatāis musitas foris ftihiti wien notura fawus mehginajumus. Pee schi forā nobidinafshanas un wadifshanas gan weenigi nopelni ir R. Wifluna fgam un newis tagadejam domes preefshschefdetajam J. Glibfina fgam, kā to kahdā laifkrafstā lafiju. Bet mafleet leetas ufslawas jau neefot nefas fauns! . . . Sch.

No Jelgawas.

Deewkalpofshanas Sw. Annas bafnizā no 16. lihš 23. dezembrim. Swehtdeen 21. dezembrī: Pilfshetas draudšē deewgaldfneeki pulst. 1/28 no rihta; deewkalp. pulst. 2 pehš pušd.; fpred. mahš. Reinharde. Lauku draudšē deewkalp. pulst. 1/210

no rihta; fpred. mahš. Fr. Bernewiņ. Pilfshetas draudšē uf-faulti: Seintrichs Gustaws Brunows ar Lihfi Semit; mirufshi: Kristaps Eglits, 60 g. w.; Trihne Dihzman, 74 g. w. Lauku draudšē uf-faulti: Kristofshāns Zimernans ar Abi Brashche; Zanis Bumberes ar Trihni Bric.

Pilfshetas draudšē dahwanu eenahzis pr. jaun. bafn. 23 rbf., bef tam wehl weena dahwana no 30 rbf. 43 lap.

Lauku draudšē dahwanu eenahzis pr. mifiones 50 lap.

Gesuhitiis. Seemasfwehtu laifs ir tas laifs, kur zilweku posts un tuwaku mihlefitiba wismairaf fapstopās, kur jo daufš rolas is nelaimes tumfas kneedšās ahā pehš palihšfšibas un palihšfšetaju firdis atkal jo ftipri eefift uf tuwaku eepreezina-fshānu. Jelgawneekem jau sen ta ftawa, ka wini tshakli pee mihlefitibas darbeem, ka wini fawas artamas schelstiridigeem noluhkeem neleedš. Zerefim, ka ari uf nupat gaidamajem swehtiteem Jelgawneeki scho fawu ftawu no jauna apitpirindās. Scho rindinu noluhšs tūlai nu buhtu, lilt wifseem dahwanu kneedš-jeem pee firdis, lai wini arweenu ruhwiigi uf tam ftatitos, ka m ihiti wini fawas dahwanas kneedš. Tagab muhsu pilfshetā eet aplahrt fewifshki daufš no ftitureenes atlihdufshu zilweku, kas, par darba trufhtumu kuhšedamees, jo ufshafigā lahtā luhšdās pehš ubagu dahwanām, bet tad schis dahwanas aifnes uf schenki. War jau buht, ka wini bef wainas schahdā postā eefstigufshi un pelna muhsu lihšfšetibu. Datschu ar muhsu tā nejaufshki paf-fneegtām artawām wineem ne drufshin naw lihšfšets, bet tā winau wehl pofstufinām foprojām palikt uf ufshafhtā deebelneeku dshiwes zela. Vai winau no postā ifrauu, tur janahš palihgā fabeedribām un wispahribas eefshādem. Sawas mafās arta-was swehtiteem klaidoneem aifshodami, darām ari tani ftinā ne-pareifti, ka atraufām tās teem trufhtuma zeetejeem, kureem war-etum eewehrojāmā lahtā palihšfset. Katram buhs fawā tuwafajā aplahtnē ftinama kahda nabaga dshinta, kahdas atraitnes waj bahriini, kufi nefin, kā few wismajadshigafu fagahdat. Peeminefim tos tagab fwehtu laifa, puhlefimees teem fneegt pehš eef-fshijas pafshafu dahwanu, wifslahaf ne ftaidrā nauda, bet pahrtitā, apgehā, ftitumā un ftitās jo nepezeefshāmās dshiwes wjadfshibās; tad muhsu dahwanas neuhšs weli semē no-meftas, bet atnesis paftefu swehtibu. Bet ja pafsham tee-fsham nebuhtu tahdi trufhtuma zeeteji ftinami, tas lai fawas dahwanas pafneedš tām eefshādem un perfonām, kuru fewifshkis ufshewums ir, ruhpetees par liktena pafshneem un kureem tad ari eefpehšjams eewahft wjadfshigās ftinas par lahra kuhšfšeta ap-fstahkeem. Tadefht nedofim fawas dahwanas uf labu laimi, nef-finameem kuhšfšeeem, nefafkalbfim tās ari pahraf ftihās arta-windās, bet puhlefimees fneegt leelaku palihšfšibu un tūlai tur, kur ta war atneft swehtibu. J.

Redū eeluhšis. Drefshdeen 10. dezembrī ap pulstēn 6 wa-karā eeluhšis ledū kahds ftidurfju fkehjeis. Uf palihgā fāuzee-neem peefteifšās dafshas perfonas un mehginaja nelaimigo if-glahdt, bet wlahnā ledus deht tas grufhti bija eefpehšjams. Par laimi weenam no glahšjeem bija ftirikis lihš. Stirik ap wi-duzi apjofšdams, tas gulus lihda pee grimstofshā, kufsch ilgati wairs nefpehja wirs uhdens tureetes. Klahf eeluhšis, tas to gribeja ifzelt wirs ledus, bet zeldams ari pats eeluhja eefshā. Weifshot ar leelām mokām tas ftihjeju ifwilla uf malu. Celuhšus-fshais bij 15 gabus wezais Jelgawas eemihneeks J. L. Pateif-damees glahšjeem, puifa norahwa ftidurfes no kahdām un tahlu tās pa ledu projam aifwefšdams, nofolijās, nefad wairs ar ftidurfem nefkreet. Ja, ftidurfes daufšus pat nahwē eemif-shinajufshas. Soranzis.

Sahdšibas. Schejenes jeemihneeks St. A. kufsch dshiwu Marijas eelā Nē 7, 12. dezembrī ftinoja polizijā, ka nakti uf 12. dezembrī, lamehr wifsch gulejis fawā dshiwofst, is wina pee fceenas pafahrtas westes labatas ftinam ftifstags wif-reefshu ftudraba labatas ftulstēnis, 12 rbf. wehritbā. Schin fahdšiba afstafgtais A. apwaino kahdu fawu darba beedri ft. ar kuru wifsch kopā weenā ifstābā gulejis un kufsch to nakti pehš tam, kad fahdšiba ftapufe ifdarita, nemanot aifshedšis. — Upes eelā Nē 14 dshiwofshā J. F. ftinoja polizijā, ka 10. de-zembrī walarā winau nofagts weens leels wiflās lafats, kufsch bijis ifshāuts tā pafsha nama fehtā uf ftirka. Iftagid lafata wehrtiba fneedstotes pee 7 rubleem. Kas fahdšibu ifdaritjis, naw ftinams. — Jelgawas pilfonis J. R., kufsch dshiwu Upes eelā Nē 20, tagab ftinoja polizijā, ka dezembra mehnefcha fahlumā is wina neaifstefgha balofshu buhrifcha winau tapufshi ifstagi 6 balofshi — 8 rublu wehritbā. Weens no R. ftajtajem ba-lofshem atrafis pee kahda A. F., kufsch dshiwu Dobeles eelā. T. nemts ifmeklefhānā. —

Wisjannafās ftinas.

Kreewu telegram. agentura.

Rujorfā, 26. (13.) dež. Pee kahdas dshelzeta nelaimes Penftlwanijā dabuja galu 80 zilweki un daufš tūla eewainoti.

Romā, 26. (13.) dež. Deht neifstihšfinatām domu ftarpi-bām ftarp Kreewiju un Japanu un deht noftumeem, kas is ftām waretu ifzeltēes Itafijas waldiba pawehleja fawam kreiferim „Pifani“, palikt Nagasakā.

Lotijā, 26. (13.) dež. (Reutera). Pee kahda no „Aust-runu beedribas“ farihfota meelafsta ifteiza fenafais ahrlceetu mi-nifstros kato dshilu nofshelshofshānu par to, ka waldiba nedobot ftinas par politifkeem apstahkeem. Ja kufšars peeteftu karu, tad ap-winu pulzetos wifa tauta. Senafais minifstufu pefidents Oluda pilnigi pefkrita runatajam, peemetinādams, ka ne augstfšebibas juhtas pret siteem, bet pafshufstefshānās pafot, ka Japana lai ufstahdās par kufšnas neaifstaramibu. Abi runataji apfihmeja apstahklus par kritifkeem.

Romā, 27. (14.) dež. Pafstihafmais Itafijas wafstis wihrs, agrafais minifstufu preefshneeks Zanardellis, wafawalarā nomira.

Lotijā, 28. (13.) dež. Japanas kara-ofiās jo leelā mehsh rihtojās uf kara-fsheta nofshufshānu uf Fufānu, Mošampo un Dshemupo (Korejas ofiās), lai tur ufsturetu lahtribu un meeru. Japanas waldiba pefshufstijufi fawam fufhtnim Peterburgā at-bilbi uf Kreewijas preefshlufimeem. Atbilbe tehrpta laipnšs ifteikumšs, tā ka zefsh wala uf tahlafām fawandām.

Tirgus ftinas.

Rīgā, 13. dezembrī fch. g. Babības tirgū ahrfemes fceemfwehtus doht pilnigšs ftufšums. Mafšaja pudā:

Rudš, Kreewu, 120 m. ftmagi, 73—74 lap. pudā, kweefsh, Kreewu, 125—127 m. ftmagi, 92—93 lap. pudā, aušas, nefshahwetās, widejās, 63—65 lap. pudā, labafās, 66—70 lap. pudā, fchahwetās — lap. pudā, meefsh, Kreewu 100 m. ftmagi — 66 lap. pudā, lufshelas, parafšās, 128—130 lap. pudā, ftapju fehklas 134 lap. pudā.

Pinu tirgū zenas wehl peeturās agrafā augtumā un tā ka leelā krahfumu dala jau eefot pahrdota, tad jadomā, ka tās wehl zefsees. Peewedumu maf, bet ahrfemes augsto zenu deht nofshelš maf ftihgumu.

Mafšaja birtawa:	Wifšemes:	Kuršemes:	Wefshu:
Zins-ftroni	59—60 rbf.	54—55 rbf.	53—54 rbf.
Smaltee	53—54	48—49	47—48
Bih-ftroni	47—48	40—41	41—42
Brachā	30—32	29—30	28—29
Dreibanti	25—26	23—24	22—23

Babības tirgū leeltirdfneezibā Beepajā fchahdas zenas: Mafšaja, rudš, Kreewu, 120 m. ftmagi, 74 lap. pudā, kuršemes 71—72 1/2 lap. pudā, kweefsh 93 1/2 lap. pudā, aušas, kuršemes labafās, 70—72 lap. pudā, widejās, 66—70 lap. pudā, meefsh widejeje, — lap. pudā, grifh, 100 m. ftmagi, 80—81 lap. pudā, ftirni Beufšas, — lap. pudā, lufshel-las, ftapju 126 lap. pudā, ftanepu fehklas, 109 lap. pudā, kweefshu fti-jaš, rupjas, 66—67 lap. pudā.

Rīgās pahrtikas preefshu tirgū mafšaja: wehrtfcha gafa 10—18 lap. mahrz., tela gafa 8—18 lap. mahrz., iehra gafa fwaiga 9—13 lap. mahrz., zuhstas gafa, fwaiga, 15—16 lap. m., fchah-weta, 20 lap. m., kweefshu milli 160—240 lap. pudā, meefshu putraimi 4—8 lap. mahrz., aušu putraimi 5—7 lap. mahrz., grifu putraimi 150—250 lap. pudā, grufh bi, paraftee, 150—180 lap. pudā, ftops fwaiga peena 8—10 lap., nofstejota 4—5 lap., ftops ftahba ftrema, 60—80 lap., falda 25—30 lap., fceerpeens 12—20 lap. ftops, ftrehjuma fceers 18—25 lap. mahrz., fweefšs 26—40 lap., mahrz., nuža ftitru 17—28 rbf., ftirimalas 100 gabalu, 10—60 lap., butes fchahwetās 60—300 lap. labis, fch of s o i n 130—155 lap., pifhle, dshiwā 70—120 lap., lauta 60—100 lap., wifā, dshiwā, 40—80 lap., lauta 50—80 lap., fofš, dshiwā, 145—225 lap., lauta 130—180 lap., ftirna 6—8 rbf., fafis 60—100 lap., teteris 140 lap., mefcha irbes 80—120 lap. pahris, lauka irbes 100 lap. pahris, pudš kartupeku 25—35 lap., gurli, 100 gabalu 100—150 lap., ftiploft 6—12 lap. mahrz., ah-boli 2—6 lap. gabalā. ahbolinfch 4—5 rbf. birtawa, fceens 3—4 rbf. birtawa, ftalmi 2 1/2—3 rbf. birtawa.

Mifrahdijs.

Schim numuram eet lihš: 1) kā peeliktums wifseem abo-nenteem ftudinajums no Kreewu-Amerikas Gumijas Manu-fakturas Sabedribas Sw. Peterburgā. 2) ftudinajums par Singera kompanijas schujmafshinām, — kā peeliktums weete-jeem un dafshem ahreenes abonenteem.

Wehšules un atbildes.

W. Kl. J—ā. Fuhs to rakftu, ko gribat atfpehlot, pa balai n-mas neefat fapratufshi. Turklahst Fuhs neifteekaf bef rupjeem perfonigeem ufbrukumeem. —

Ifdewejs un rebaktors: Dr. Wiflenftein.

Rebaktors: J. Wefshmanis.

Доволено цензурою. Рига, 15-го декабря 1903 г.

Druftais pee J. F. Steffenhagera un dehta Jelgawā.

Beenem jobu ftinneekšs
no pulstā. 9—1 preefsh pušd. un no pulstā. 3—6 pehš pušd. Swehtideenāš ftitā no pulstā. 9—1 pušd.
Dt. D. Wifelson,
Jelgawā, ftangifšeru eelā Nē 17.
Pilniga ifpahrdofshāna
modos un ftitapceifshu weifalā no Careja, Jelg. Leelājā eelā Nē 32
preeim Eftnerim.
Peterburgas gafofshas. Wifš par lehtafām eepifshanas zenas.
Skolneezes
atruu laimnu un leutu pafshu Jel-gawā. Balajas eelā Nē 16, fchā, mafšā eehregi, pee Paulof fofes.

Metala kapa ftroni
fahlot no 85 lap. —50 rub. gabalā
dabujami pee
S. Commerfelda,
Jelgawā,
baltafā namā, pee ftirgus.

Jelgawā teef ftigatawoti
wifadi fwari
kā: galdā, dežimal u. l. l., ari wezi teef nemti iflabofshānā un pehš jaunā ftifums noftempeleti.
Chr. Wieman's,
aifshedineeku meiftars,
Nē 21 Katolu eelā Nē 21.
Dobelē.
Zeen publifai peedahwaju uf seemas swehtiteem behrun rotatu leetinas, biftānu grahmatās, laufus eglites ifgreinojumus, fwesites, dafshadas konfettes, turu krahfumā fchujmafshinas, harmonikas, emal-jejus trantus, seemas swehtu un jaungada pafitantes, biftānu un pafitarfchu albumus, peenewu paf-tellefjumus un wifadeem eefsh un ahrf-jeemes laifkrafteem un fchurnaleem. Apeektas preefshu un grahmatu irgotamas, ihpafshneeks J. Kumals.

Paula Martinelli
wihna pagrabs
Jelg. pee ftirgus lauluma Nē 9, Alfifšes eelā.
Peedahwaju
fawu ftaweto pafshnogulbito lefars wihnu preefsh fahfām un ftiteem godēm var 40 un 50 lap. ftopā bef trautā.
L. ftinu apfalpoftānu pefofšdams ar zeenifshānu
Paul Martinelli.
Jaunas grahmatas: **Porufš.**
Jau ftahfufe
Wiktora Eglifcha ftitā (n. 35 lp.)
Wehlat ftināhs: „Wirtneeks II.“ (jaunā ftahfawā). — Apfshitamas rakftifft Rīgā, Sworowa eelā 39, 61 „Wirtneeks.“

Wež-kufes Sadraudš. beedr.
ifchitofs
otra seemas-fwehtu deenā 26. de-zembrī pahrtikas beedribas fahle
teatri.
Iftahbis:
Onfuls.
Wafstihu Sandera tulfojumā.
Weh teatra:
Balle.
Preefshneeziba.



Amerikas peena separatori
„Sharples Tubular“

turi visus zitus, kas darbā, pilnīgā šādā vajadzībi. *Weenfahrtscha un isturiga konstruktija. Wisweeglatā istihrišana. Šīdā laikā apbalvoti:*

Māstāva: pirmā godalga — selta medaļi.
 Garkovā: pirmā godalga — leclāis sudraba medaļi.
 Balmeerā: pirmā godalga — sudraba medaļi.

Dabujami pe

agenturas „Dūna“,

Rīgā, Kauf eelā N° 17.

S. Nathan,
 33 Rīgā, Reel. Grehznēcku eelā 33
 peedahvā par lehtām zenām leclā iswehlē:
 ● Lehmaschinas. ● Putnu buhrus.
 ● Kafejas kamas. ● Galas kapaj. mašč.
 ● Kafejas dsirnawas. ● Augļu preses.
 ● Kafejas dedsinamos. ● Sweesta traukus.
 ● Naudas kafetes. ● Maščus un dakšinas.
 ● Mašču kurviščus. ● Čhdam. un tehkarotes.
 ● Galda leekščeres. ● Rabatas maščus.
 ➔ **Slidas.** ➔

Ēsmu nometees par ahrstu

Embura

un dšiwuju pe **Titina luga apteclā.** — *Simmuctus* peenemu no 26. novembra.

Dr. J. Gubšca.

Želgawas

Kaufaimnēzības Beedriba
 21. dežembri, pulšien 10 no rihta
 Saimnēzību Beedribas tēpsā (leclā eelā 3) notura jawu

Kahrteju

fapulzi.

Deenas kahrteja:

- 1) Krediteclāšču jaweenības leclā
- 2) Kaufaimnēzības beedribu jaweenība.
- 3) Jantajums par Sawstarpigās uguns apdrošināšanas Beedribas nodibināšanu pe Želgawas Kaufaimnēzības Beedribas.

Preeščnēzība.

Weg-Kuzē, Wählbesē tga namā, Reelajā eelā.

Jaunāce musturi. *Wistivratās krahšas, luras nesmechē un nenobal. Darbs uš galwoščanu un lehtās zenās. Pe tautecščā šlaisitrahjošaja G. Maurina. Peenemsčanas weeta: Wainodē, pe R. Steinhardta tga.*

Zalfōs.

J. Koncewicz,
 grahamu un rakšamu leclā
 tirgotawa peedahvā uš seemwēht-
 seem: *wihbeles, jaunās derības, dšefsmu grahamatās, špediku un luhgščanu grahamatās, garigas un laigigas bīdes, notīs, kalendarus, dāščadas lasamas grahamatās, štolām noderigos leclās un wisšmolatās rakšamleclās.* — Peenemu pašleclājumus uš laikrakšiem un modes ščur-naleem.

Česlawetee

galas milti
 lopbaribai
 dabonami

pastahwigi krahjums

Želg. Kaufaim. Beedribās
 Konjuma weikalā
 39. Katolu eelā 39.

Drambergu pagastā walde,
 (Dobeles aprinši), dara šinamu, ka 1904. gadā: 1) pagastā waldeš sedhes notīs weetejā pagastā namā, katraš nedēlas sedšdeens, eščahot pulšien 10 no rihta; 2) pagastā weetneclā fapulžes uš tils latura wehejšča pirmajā sedšdeensā, eščahot pulšien 10 no lita, un 3) ka weetejās pagastā teesās (Dobeles apr. V. ceģirna) kahrtejās sedhes notīs katraš nedēlas weetejās, eščahot pulšit. 10 no rihta; šinmot šwehifu beens.

Drambergē, 26. novembri 1903.
 Pagastā wež.: R. Andersons.
 Štrihw.: F. Baumanns.
 (N° 4110.) (E. w.)

Seemaschwēhtu eglites
 isgrešnosčanā peedahvā:
 ● Parafina ● fwezites
 ● stearina
 ● brīnnuma
 ● wafsa
 ● lamettu (engļu matūs)
 ● swēšču turētajūs
 ● mahščigu fācegu
 ● eglites grešnumus u. t. t.

Mug.

J. Hertela
 aptecl. preešču pahrdotawa
 Želgawā Pāsā eelā N° 13.

Eau de Cologne,

Puku ekstrakts par wisadām zenām.

Lanolina raschojumus,

kas pagatawoti ščahdās formās, kā: seepes, krēms, pomades, britantins, puders un lanolina peens.

Glizerina seepes, toaletes seepes un mediziniščās seepes,
 pomades, matu eļlās, britantinu, matu audššanas ušdeni, toaletes eļli, totu šturu (koniferu) smaršču, puderi, sobu tihrišanas tihdeklus, škastuma (šofmetistus) pagatawojumus un twehpināšanas tihdeklus, tā arī leclā iswehlē

Seemaschwēhtu un kroma lukturu šwezites,

pagatawotas no stearina, parafina un wafsa,

wafsa deglūs, eglites lukturus, eglites isgrešnojumus

peedahvā

H. A. Briegera

seepju un parfimeriju fabrika, Rīgā.

Noliktawas: Stabu eelā Nr. 10 un Ralku eelā Nr. 1.



S. Sommerfelds

Želgawē, pe tīgus baltajā namā, Wāģes eelā N° 12.

Trauki, lampas, glahses un kēška riški.

Alfenida, bronza un mīšina leclās.

Galda našči, korotes un tehkarotes.

Beeniga konžekšioneta ščanjama pulwera pahrdotawa.

Šintes patallahdejamas no 7 rub. 50 kap. un preeščlāhdejamas no 4 r. 75 k. šahlot.

Škrolis un patronas.

Wey & Čdliča papihra wela.



Katr irzejs dabon kalendaru
 304. gadam par brīhwu.
 Atkalpahrdewejiem rabats.

Beetas
 preešču tirgoščanas uš
šiwju tirgus

no 1. janwara šahlot ir dabonamas no tirgus nomneča G. Pīnčula, Želgawā, Swehtes eelā 12.

Apteekas preešču

pahrdotawa

Želgawā, Katolu eelā N° 32.

pretim Katolu dānizai.

Peedahvā uš seemas šwehtseem dāščadus eglites ispuščto-
 jumus, šwezites, lukturus u. t., tā arī preešču šaimnēzības dāščadus
 wiržus, šilka un ščanjama preeščmetus. — Preešču toaletes
 dāščadas **parfimerijas** un seepes leclā iswehlē par lehtām zenām.

Uš seemaschwēhtseem

peedahvā šmalgās ščarū rošinās, rošinās, wihģes, dateles, mar-
 meladi, wāšilla, čhdamu, wāhramu un wīditi ščokoladi, dšiw-
 tu, dāščadus konsektus, aščotūs, dūmcekus, apelšinus, širo-
 nus, dāščadus konsektus, tā: šilo, anšhowis, šils, sardinās,
 špotes, štumbria u. t., lekla un galda swēšču, šmalās šilkes,
 dāščadus seerus, eglites, šwezes un lukturus, ščantšču un ščewu
 watrekšnus, rekšnus, Para rekšnus, totus rekšnus, Wāšlanās,
 Wostawas un ščurmes tuktu mitūs un Wollšamīdta preečtu
 žangu, ščahwetu ščintli, rollsoš, tā arī žitas kolonialpreežes.

S. Stellmachers,

Želgawā, Pāsā eelā N° 20.

Labas treknās
Norweģu šilkes
 un ščotu
tauķu šilkes

šonehna un šehli peedahvā
G. Šōpfera Behznahz.
 Želgawā,
 ihpāščnečs G. Wittals.

Wihna pahrdotawa

G. Šōpfera Behznahz.

Želgawā,
 peedahvā uš seemas šwehtseem no
 jawa leclā krahjuma eščā. un
 ašrešnju wihnus, konjatu,
 rumu, aratu, šaldus ščad-
 jus, monopolā brandwihnu,
 augļu wihnus no Čhdnbeģta, tā
 arī Rīgās un Želgawas alu.
 Atkalpahrdeweji. leclā rabats.

Wuhrneeku
 šklus

pehrt leclā mehrtā Želg. Swehtes
 eelā N° 4.
 Čh. Reepē.

Šnle dedšnata pehrtu un Ruda

Kafiju,

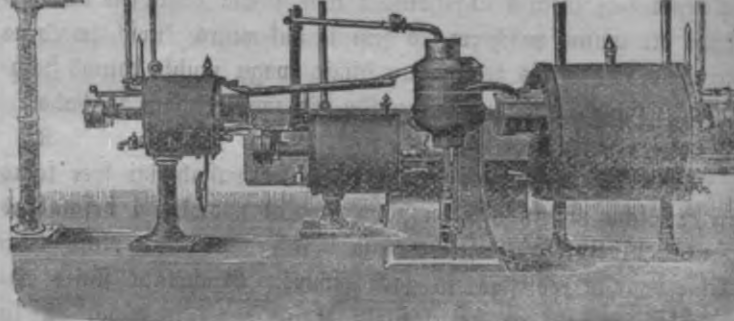
uš wehlesčanos arī tuhlti šamač,
 peedahvā
G. Šōpfera Behznahz.
 Želgawā,
 ihpāščnečs G. Wittals.

Spezialitate:
Moderneezības eerihkojumus

un
 zentrifugu islaboššana

Axel Vosbein,

Rīgā, Wehweru eelā N° 1.



Th. Riegert,
 Rīgā.
Twaika ščokolades fabrika.
 Peedahvā ščuru deenu
Škastas
Eglisču bonbonģas.
 Magastina: Ralku eelā, Wēģa namā. Noliktawa: leclā Širģu eelā N° 28.

Reikala atwehščana.
 Peen. publikai žaur ščo pa-
 šinju, ka ēsmu atwehščis
 grahamu un rakšamleclā
 pahrdotawu
 Želgawā, Reelajā eelā 35.
 Peedahwaju wijadas lasa-
 mas grahamatās preešču we-
 zeem un jauneem, dāščadas
 šahstu grahamatās un jau-
 natos romanus leclā iswehlē,
 krahšinas ščatu **pastkaries**
 ar 14 jaunācem Želgawas šč-
 teen, seemšwehtu un jaungada
pastkaries leclā iswehlē. —
 Atkalpahrdeweji dabu leclā ra-
 bati.
 Ar žeenību
J. Anšohn, Želgawā,
 Reelajā eelā N° 35.

John Ramberg,
 optisča magastina, dib. 1881. g.,
 Rīgā, mašā Kaleju eelā N° 20.
 Spezialitate:
Brilles, pangšnejas, lupes,
operu glahses, barometri u. t. t.

Embargas ogu un augļu
 ➔ **wihni** ➔
 no 40—65 kap. pudelē.
 Noliktawas: Želgawā pe G. Šōpfera Behznahz. tga
 Pauslā pe Dreģera tga.
 Augstžeenība. **Čhubeģty.**