

Mahjas Weefis



Nr. 33.

Rīgā, 18. augustā 1910. g.

55. gada gabjums.

Latweeschu teatris.

Arweda Bergmana.

(Beigās.)

Gluschi tas pats, ko es eepreestch mineju par reschiforu savstarpejam atteezibam, ir sakams ari par atteezibam starp reschiforu un akteeri. Bet teikdams, ka akteeris ir padots reschifora rihzibai, es lihds ar to nebuht nenoleedsu akteera patstahwigu radishanu.

Peemehram: lugā nem dalibu feschu akteeri un katris, isejoj no sawas individualitates, buhs atradis sawai lomai sinamu un peemehrotu pamata toni, pee tam lugas ideju nemas nebojajot. Bet weenā lugā feschu pamata toni nedrihst un newar buht, — ir jabuht tikai weenam. Tā tad, te sinamā mehrā kolektiwais darbs isbeidsas un zekas jautajums, kas tad nu noteiks mums scho dominejoscho pamata toni. Weenigi tikai reschifors! Reschiforam ir, tā sakot, japrot konzentret, japrot no scheem fesch eem toneem atraft wehl septitais, kura, eeskatotees kā spoguli, akteeri waretu atraft un atdalit katris sawu toni.

Bet, deemschehl, loti beeschi atgadas, un fewischki pee mums latweescheem, kur schee tā sawamee reschifori jeb wirsreschifori naw pat spehjigi saprast wiselementarakos logitas likumus un zaur to peelaisch kshudas. Ko tad tahdā gadijumā lai mehš daram? Te mums ir tikai weena weeniga iseja un ta ir: klusam pee fewis nopuhstees par tahdu teatra komiteju, kura bija spehjiga peenemt schahdu „reschiforu“.

Tad wehl ir loti sahpijs jautajums par atteezibam starp teatra komiteju un reschiforu. Schee ir, tā sakot, diwi pretpoli. Latweeschu reschifors nesaprot teatra komiteju un teatra komiteja atkal sawukahrt nesaprot, jeb weentahrschi, ais sinameem eemesleem, negrib saprast reschifora. Kolektiwis darbs nekur naw redsams. Katrs well us sawu pusē. Teatra komiteja fesch wihri, kureem pa leelakai dakai naw neta lopeja ar mahflu. Wini ir

pahraf ihfredsigi un dshwo tikai tagadnē, interesejas tikai par teatra azumirkligo materialo stahwolli, bet kā scho stahwolli nodroschinat ari turpmak, — to wini nesin, to wini newar saprast. Ja wini zit nezit mahflu saprastu un to mihletu, tad tee neisleetotu teatri kā eerozi preeesch sawam politiskām zihnam, bet mehginatu interesetees ari par teatra mahflas datu, puhletos zit nezit saprast reschiforus, akteerus un mehginatu zit eespehjams ruhpetees par winu isglishtibu un attihstibu.

Un ja mehš atshstam, ka muhsu teatri kalpo weenigi tikai politiskām interesem, tad, domaju, ka naw gruhti eedomatees un saprast ari to zilweku nosihmi un stahwolli, kuri teel faukti par reschiforeem un kureem politika ir tikpat swescha, kā dascham labam teatra komitejas lozellim — teatris.

Kas tad muhsu reschifors azumirkli ir un kahda winam ir teešiba lihdsi runat par latweeschu teatra attihstibu un nosihmi nahlotnē? Waj winam ir sawi brijwi usflati, waj winam ir brijwa griba? Nē! Par winu spreesch un wehrtē wina spehjas weenigi tikai teatra komiteja, jo winsch pats sawas spehjas neapfinas; winsch ir par ne-intelidentu, lai buhtu spehjigs spreesst par weenas waj otras lugas mahflas wehrtibu un, lai nemtu dalibu pee politisku jautajumu istirsaschanas, bes ka, deemschehl, muhsu latweeschu teatri istikt negrib. — Un ja mehš gribam sinat, kahds muhsu teatra darbineeem weenā waj otrā sinā usflats, tad atleef tikai paslatitees, pee kahda teatra winsch spehlē! Zit reis winsch weenā sefonā mainis teatrus, tikpat daubs reis winam mainisees usflati. Winam ditte teatra komiteja un winsch galwu noleezis mechaniski attahrt: „ja, ja un ja!“ Bet ja gadas zit nezit intelligentis reschifors, kuram ir sawi noteikti usflati, sinama

mahklas sajuhta un kufsch grib palikt ustizigs schim sawam ihpafcham, tad winsch newar ne pee weena teatra strahdat. Loti behdigi! Bet, deemschehl, peemehri mums ir.

Nenemfchu es te kritiset weena waj otra reschifora spehjas atfewischki, tas naw mans noluhks, jo es neefmu kritiks, bet gan weentafschs mirstigais, un tadeht gribu tikai peebilst til dauds: ja teatra komiteja fastahwetu no mahksleneekem, waj ari tikai no zilwekeem, kuri zil nezil spehtu saprast terminu „mahksla“, tad mehš waretu droschi buht, ka stary reschiforu un teatra komiteju neisjeltos konsistiti par til elementareem jehdseeneem. Schahdus zilwekus wajaga meklet un ja winus newar atrast, tad es teifschu, ka tahds teatris, tahds mums azumirkli ir — naw wajadfigs.

Tapat ka mahju newar buhwet kalejs, bet namdaris, tapat ari teatra komiteja nedrihst atkaut sehdet politiskeem agitatoreem, kofu tirgotajeem u. t. t., bet zilwekeem, kuri ir paschi spehjigi mahkslas druwa strahdat, kuri statas uf teatri ka uf kolektiwu mahkslas darbu, kuri atsihst, ka mahkslai jabuht brihwai, ka mehš nedrihstam winu kalpinat saweem politiskeem mehškeem, un ja mehš gribam atrifinat kaut kahdu teoriju, ka tad mums jaraksta sinatnists apzerejums, kur mahkslu eejaukt nelahda sinā nedrihst.

Te, lai nezeltos leeka pahprafchana, es domaju, nebuhtu leeki peeminet, ka pee mums latweefcheem, tilihds eerunajas par mahkslas brihwibu, tad sem ta teel tuhlin saprasts „dekadentisms“ un wehl peespraustis pasihstamais asorisms „mahksla preefch mahkslas“.

Leetodams wahrdu „brihwiba“ es nebuht nedomaju, ka wina ir dekadentisma atrodama, ne! Es brihwibu saprotu loti plaschi.

Sem brihwa mahksleneeka es saprotu tahdu, kufsch fewi ir pilnigi „deklafesees“, kufsch nepeeder ne pee weenas schkiras, ne pee weenas partijas, bet kufsch lihds ar to pasihst un saprot dshwi wisā winas pilniba. Lai wina dwehsele ir ka zentris wisam dshwes parahdibam, lai wina dwehsele ir ka kofle ar fudraba stihgam, kuras aiffkarot mehš dsirdetu un saprastu wisas zilwezes preekus un behdas.

Mahksleneeks nedrihst ar eepreefcheju no domu mehginat peederet pee weenas waj otras partijas un fauktees par tas schkiras dsejneeku, bet tam janahf pascham no sewis, instiktivi; newar winsch meklet pehz kaut kahdas idejas, bet winai jaerodas paschaj. Un kad schi ideja jau ir, tad winsch war ar prahta palihdsibu winu weidot un formet til ilgi, lihds wina ir peeeetama un saprotama mahkslas bauditajam, kufsch tad laisdams winu zaur sawu indiwiduelo dwehseles prismu, peeschthra winai subjektiwu nofrahfu. Un tikai tad, kad mahksleneeka radifchanas prozefs jau isbeidsees, mehš atteeziba kars uf sawu indiwidualitati, drihstam winu, t. i. mahksleneeku peefskaitit pee mums tuwi stahwoschas schkiras. Bet pascham mahksleneekam japaleef stingri stahwot un winsch pats nedrihst sewi skaitit par kahdas sinamas schkiras dsejneeku.

Tschehows saka: „es baidos no teem, kuri mekle stary rindinam tendenzi un kuri man katra sinā grib atrast liberalu, waj konservatiwu. Es neefmu ne liberalis, ne konservatiws, neefmu ari indiferentists, bet gribu buht weenigi tikai brihws mahksleneeks...“

Gluschi to paschu mehš atrodam ari peem. pee Iffena, Hamfuna. Wini naw schkiru dsejneeki, bet ka Tschehows saka, brihwi mahksleneeki, un waj winu darbeem tomehr naw sabeedrifkas wehrtibas? Protams ir! Ja mahksleneeks isjuht sawu darbu un nestrahda pee wina aif kahdeem nebuht blatus noluhkeem, bet weenigi tikai no sawas eelschejal bals pamudinats, tad wina rajchojums newar buht be nosihmes sabeedribā, jo pats mahksleneeks tatschu ir data no sabeedribas.

Mahksla ir kristaltihra, wina no saules jelta stareem apspihdeta un tadeht katris puteklitis, kas pee winas peelihp — ir redsams.

Par muhsu latweefchu teatreem runajot, man jafaka, ka starypiba winos atrodama tilai — tos apskatot no politiska redses stahwofka, bet turpretim mahkslas sinā wini azumirkli atrodas uf weenlihdfigas pafahpes. Tomehr, mehš dauds wairaf waram gaidit un zeret no ta teatra, pee kura darbojas jauni, swaigi spehli. Wini reds, ka ta tahlatu wairs newar strahdat, ka ta wisā daifais teel winos nomahks, wisā sfaissee sapni isnihzinti, bet tomehr wini juht tuwojamees jaunu, gaischu, faulainu fwehtku deenu. Bet, ja mehš, publika, neefst winem palihgā un tapat ari teatra komiteja neatfihš sawas, lihds schim nodaritās kuhdas un nelaus eekemt weetas kompetenteem zilwekeem, tad, pats par sewi saprotams, ka muhsu neintelligentais un bespehzigais staturwes darbineeks scho faulaino deenu nelad neeraudsis, jo weenigi tikai no mums atkarajas winu padarit stipru un spehzigu. Ar wahedu fakot, wiseem teem, kam ir mihlestiba uf teatri, jaeet un japalihds latweefchu atteerim atrast iseju no wina tagadeja neapfklafschamā stahwofka. Ari muhsu „mahkslas kritikeem“ reis wajadseja pazelt sawas balsis un teikt: ja reis uf staturwes naw mihlestibas uf mahkslu, tad naw wajadfigs ari teatris un naw wajadfigi tee zilweti, kuri fauzas un kuri teel faukti par atteereem! Bet muhsu kritizeesch klusu. Neka neredis. Wini ir tahdi paschi noschehlojami diletantisma behrni, ka tee, par kureem nodod sawu „spreedumu“. Wini skaita tikai rindinas, dseed flawas dseefmas latweefchu dramatisfakajai mahkslai un zet Olimpa muhsu latweefchu atteerus. Tatatschu ir komedija! Ja kritiks nedrihst sawā darbā pateefs buht, ja, kas tad no wina paleel!

Es reis runaju par scho jautajumu ar weenu no muhsu mahkslas kritikeem un winsch man pasfaidroja, ka neweenam til grehts stahwofklis neefot, ka teem kritikeem, kuri strahdajot pee deenas laifrafsteem. Wakarā wini skatotees israhdi, pahrnahlot mahja tikai ap pulkstien weeneem natti un nu wehl wajagot sehstees rakstikritiku, ka nahfoshā deenā

waretu wina eewetot awisē. Pats par sewi saprotams, ka kritika tik pilnīga nekad newarot buht tā kad wina teefot pamatigi pahrdomata un atleefot laifs preefch winas isstrah= daschanas.

Un tahdi zilweki fauzas par mahkflas kritikeem, spreesch par atteeru talentu, par wina nahotni, par wina dshwi! Ja kritikim ir maise japelna un neatleef laika preefch nopeetnam kritikam, tad war wifu zitu ko darit, bet tikai nedrihtst kertees pee mahkflas, nedrihtst spreesch par teem zilwekeem, kurus newar un negrib saprast. Kadeht wini nekritisē musiku, glesneezibu, skulpturu? . . . Tadeht ta preefch ta wineem naw peeteefoschi dauds teoretisku un praktisku sinaschanu. Bet lihds ko runa par dramatisko mahkflu, tad wif grib lihdsi runat, wif ir kompetenti un kurfch tik prot spalwu rokā noturet, tas tuhlin ir kritiks. Tas tatschu ir sawadi! Waj tad teefcham dramatislā mahkfla stahw semaku par zitām

pehdejām mahkflas nosarem, kad par wina katris drihtst nodot sawu spreedumu? Es domaju, ka taisni dramatislā mahkflai tagad ir paredsama wisplafchakā nahotne un ka taisni ta apweenos sewi i glesneezibu, i musiku, skulpturu, architekturu . . .

Es beigās tikai gribetu wehl peebilst teem flatuwes darbineekeem, kureem wehl ir mihlestiba us mahkflu un us flatuwi, lai wini neatdod sawu likteni „kritiku“ rokās, bet zenschas attihstis sewi paschkritiku, ka naw pascheem par sawu darbu un sawām spehjam jaschaubas. Es domaju, ka pret kritiki ari newajaga naidigi isturetees. Lai winsch raksta. Isturefimees pret wina korekti, buhšim noteikti sawā darbā un neelaidifimees nekad polemikās, bet peenemšim no wina tikai to, ko paschi preefch sewis par labu atšihšim. Apšinasimees paschi sawu leelo, flaisito darbu, pee kura mums jabuht faisiteem ar katru dwehseles stih= dšinu, un upuresim schim darbam wifu.

Rigas Latweefchu Beedribas Sinibu Komisijas wasaras sapulzes.

VIII.

Par literaturas eespaidu us flimigas personibas attihstischanos lasa S. Buduls (wairakshrt sewi nosaukdamees par mediki.) Wina preefchlasifjuma faturs schahds:

Manas damas un mani fungi!

Temats, ar kura weelu nahkoschā pusstunda luhkofim tuwat eepashtees, ir tik plaschs, ka te manam referatam noteiktā legalā laikā, t. i. 30 minutēs eespehjamš aiskert tikai paschas galwenatās fastahwdakas. Gelams pahreju us apskatamā preefchmeta istirsaschanu, man ir japeegreesch Subhu usmaniba terminologijai jeb daschu wahrdu ihstai nošhmei, kurus man nahkfees sche beeschi leetot, jo katrā distufšjā pirmā nepeezeefchamā leeta ir jehdseenu flaidriba un noteiktiba. Par flimigeem tā fisislā, tā ari garigā finā apšimē tahdus zilwetus, kuru organizms pahrat ne= isturigs pret daschadeem nelabwehligem eespaideem. Tā neeziga saaufsteschanaš, pagruchtš darbs, truhšums, scheh= labas, behdas, ustraufkumi pee weseligeem zilwekeem aishween us ilgatu laiku neatstahj eewehrojāmu fliktu feku us wina weselibu; kurpretim flimigi zilweki scho leetu beeschi nepanes un top zaur wina eespaidu flimi. Slimigums tā tad ir sewisichs organizma eegrošjuma wahjums un ne= isturiba, un tāpat tā ehla, kura zelta no flikta materiala, war ahtri fabrukt, flimigas dabas zilweks war ahtri palikt flims pat no samehrā neezigeem eemesleem.

Ar wahrdu pfichopats jeb flimiga personiba apšimē tahdu zilwetu, kuru newar uffstatit par garigi flimu, bet kura garigā dšihwē tomehr atrodamas daschdaschadas ne= normalas parahdibas.

Neweens zilweks nepeedsimst jau wesels zilweks, bet tikai attihstas par weselu individu; tāpat ari neweens

pfichopats nepeedsimst flims, bet tikai augot un attihstotees pamasām eeguhst flimigas personibas ihpaschibas. Tas nu pa leelakai dakai noteek zaur aplahrtnes eespaidu. Gedoma= fimees meschu ar nekaitameem kofeem: no wineem daschi ir gluschi taisni, ziti atkal lihki, ziti aplausti un beidsot atkal ziti kaut kahdā zitadā weidā fatroptoti. Pehz sawas dabas kofs zenschas augt flaidš un stahwu us augschu, bet te nahk wehji un wehtras un ar leelu sparū loka stalto gresno meschu, itlā gribedami wina pawisam noslauzit no semes wiršus. Naugotees pehz ta, kahdas katram kofam ir safnes, zil elastigi un zihpslaini ir wina audi, daschadu koku pretoschanaš spehja wehjeem un wehtram ir loti ne= weenada: daschi koki wehtrā pawisam noluhst, daschi sa= leezas, dascheem noluhst dšenoli, un tikai paschi stiprakee sekmiigi spihst katram wehjam un katrai wehtrai un ween= mehr stalti noraugas ar sawām smuidram galotnem dšidrajās debefis.

No nekaitami daudsejadeem un daudseem dšihwes wehjeem un wehtram, kas apdraud zilweka personibas pa= reisu attihstischanos wispahreji, bet sewisichki ir bihštami no dabas garigi flimigeem indiwideem, sche apskatimšim tikai weenu schkiru un proti daschadus literariskus weefukus, kuri eelausdamees zilweka garigā dšihwē, sewisichki flimigas per= sonibas dwehsele, tur leelakā waj masakā mehrā pastrahdā sawu postoscho darbu. No tahdeem literariskeem rascho= jumeem pirmā weetā jamin pornografija aif sekofcheem trim eemesleem:

1. Tāpehz, ka zilweka dšimuma dšihwei ir loti leels eespaids us wina garigo dšihwi wispahreji.

2. Tāpehz, ka zilweka dšimuma dšihwē noslehpts daudš flimigu dihgku, kuri beeschi ween attihstas zaur to, ka pfichopats lasa wineem peemehrotu literaturu.

3. Tapeh, ka pornografija dšimuma dšihwes fwari-guma un nošhmiguma deht koti leelâ mehrâ isplata.

Dšimuma dšihwê wispahrigi, bet flimigâ dšimuma dšihwê fewiſchki fantaſija jeb eedomas ſpehlê koti leelu lomu. Ištâ dšimuma dšihwes iſwirtiba naw zilweka fiſiſta, bet pſchifka iſwirtiba. Ja pſchopats beeschi zenschas baudit ſawas flimigas fantaſijas augfus ari realâ weidâ un zaur to daſchahrt apdraud lihdszilweku intereſes, tad tas nenofihmê, ka pee ſcha zilweka buhtu nenormalas wina organisma fiſiſtâs praſbas, bet pſchopata iſwirtuſchee darbi aiſween uſſkatami tikai kâ iſwirtuſchas fantaſijas augfi. Ja nu nemam wehrâ, ka taiſni literatura ir wiſleelafâ fantaſijas nodarbinataja un attihſtitaja, tad naw ko brih-nitees, ka pornografiſkeem literariſkeem raſchojumeem tif leels eeſpaids uſ ſekſualâs iſwirtibas kultiweschanu zilweku ſabeedribâ. Ka pee weentahrscheem kaudim ſekſuela iſwirtiba dauds maſaj attihſtita un naw tif rafineta, kâ pee priwiligetam ſchſiram, tam par koti eewehrojamu eemeſlu daſchadu zitu eemeſlu ſtarpâ ir tahdu apſtahſku truhtums pee weentahrschu kauſchu maſam, kuri dšimuma fantaſiju nodarbinatu, wingrinatu un paſtahwigi uſtoretu, tâ teikt, kinetiſkâ ſtahwoſki. Weentahrschu zilweku fantaſija beeschi ir pahraſt neattihſtita un neweikla, lai ta praſtu ſekmigi wingrinat flimigas perſonibas dihgus, kuri turpretim beeschi ahtrâ laikâ peenemas ari ſawâ kuplumâ, lihds ko pee to kultiweschanas kuras kahda ſwescha weikla rola. Gandrihs katram eewehrojamatam dšimuma iſwirtibas weidam ir peemehrota literatura, waj ari peemehrotu iſwirtibas atgadijumu attehlojumi literaturâ, un ja nejauschi gadas, ka ſekſualâ ſinâ flimigas perſonibas rokâs noſkuht taiſni wina flimibas dihgkeem peemehroti rakſti, tad dihgſu attihſtiſchanas zaur to aiſween ir nodroſchinata, kaut ari pſchopats wina zitados apſtahlos warbuht nemas fewi nepamanitu. Ne maſums ir pſchopatu, kuri, mekledami pee ahriſta palihdſibu, apgalwo, ka flimibu tee ſahkuſchi fewi pamanit taiſni no ta laika, kad tee nejauschi laſſjuſchi ſinamu dšimuma iſwirtibas attehlojumu waj nu ſinatniſkâ darbâ, daikliteraturâ, waj ari kaut kahda pſchopata biografiâ.

Zil tahlu war nowest iſwirtibas apraſtu laſſſchana flimigu perſonibu, leezina ſekofchâ wehſturifkâ aina, kura noriſſnajuſes XX. g. ſ. un kura par galweno waroni ir bijis kahds frantschu marſchals Schil de Re. Kâ ſinams no wehſturs, Romas garigi flimigee keiſari, kâ Nerons, Tiberijs, Karakulla un daudſi ziti weduſchi koti iſwirtuſchu dšihwi un daſchi no wineem atraduſchi dšimuma inſtikta apmeerinaschanu eekſch tam, ka tee likuſchi ſawâ preekſchâ nofaut jaunektus un jaunekles. Mineto waldneeku dšihwi labi apraſtjijis romeeschu wehſturneeks Sultonijs, un ari daudſi ziti romeeschu rakſtneeki koti ſpilgtâs krahſâs attehlojuſchi iſwirtuſcho keiſaru orgijas. Marſchalam Schil de Re nu bijuſe ta nelaima plaſchâ mehrâ eepaſihtees ar mineteem iſwirtibas ainu tehlojumeem, kuri peh, tam paſtahwigi nodarbinajuſchi wina fantaſiju. Schil de Re galu galâ noſkuwis tittahku, ka mehginajis realiſet fantaſijas tehluſ, eewilinadams ſawâ pilk maſus behrnus. Tur wiſſſch tos daſchadi mojidams apgahnijis,

peh, tam noſahwis un ſadedſinajis, tikai paſchas ſtaifſtâs galwas atſtahdams peemina. Tahdâs orgijas marſchals Schil de Re dabujis pawadit 8 gadus, pee kam wina ſchini laikmetâ nofaut upuru ſtaifs ſneedſas pahri 800.

Flimigu dšimuma dšimutu attihſtiſchanos war weizinat ne tikai pornografija un ſinamas ſchſiras daikliteratura, bet pa dafai ari awiſchneeziſka, daſchi ſinatniſki atteeziga ſatura rakſti, ja tee naw koti uſmanigi ſaſtahditi, un beidſot pat anketu lapas par dšimuma dšihwi. Ja pornografija ar nodomu kultiwê dšihwê daſchdaſchadas dšimuma dšihwes iſwirtibas parahdibas, tad awiſchneeziſka beeschi dara ta paſchu neteeschâ kahrtâ un proti zaur to, ka ta neapdomigi nodrukâ daſchadus ſenſajionalus notikumus iſ ſekſualâs iſwirtibas ainam, kuru apſtatifſchanai naw nelahdas wiſpahrejas noſihmes, bet kuras kutinat kutina gkehwas un muhſchigi peh, jauneem un ſpehziſkeem eeſpaideem allſtoſchos ſcha laika nerwus.

Awischneekeem waj moraliſteem, protams, neweens newar leegt nemt uſ grauda iſwirtuſchos indiwibus un teem ſludinat tikumibu. Tomehr paſchas leetas labâ nedrihſki aiſmirſt, ka ſchahdâ flimigu perſonu peenagloſchanâ pee kauna ſtaba zaur iſwirtuſchâ darba apraſtiſchanu beeschi war buht noſlehpts dauds giſts, kura war ſabojat daudſus zitus pſchopatus un kura pehdejeem war dot wajadſigo gruhdeenu preekſch ſinama iſwirtibas zeka ſtaigaſchanas. Nedrihſt ari aiſmirſt, ka pee iſwirtuſchas dabas uſlaboſchanas moralei nebuht naw wairak ſekmju, kâ puſhtelneela wahrdeem pee kaula luhjuma dſeedeſchanas. So wairak zilweki runâ par kahdu leetu, kaut ari ta buhtu deefu zil netikumiga, jo ahtraſt tee war pee tās peerak, ja ſchah leetai wiſpahrigi ir kaut kahds ſakars ar zilwekâ noſlehptem netikumibas dihgkeem. Peh, tam zilweki beeschi wairak nejuht pret ſcho leetu wajadſiga reebuma, kureſch wairak nedod eeſpehjas eeſatnotees dšihwê. Kawetees pee netikumigam dšihwes ainam, kaut ari wina noſobifſchanas noluhkâ, naw weſeligi, jo kaut ari normals zilweks ſahturni ſajuht ſtipru reebumu pret negatiwo dšihwes parahdibu, bet jo beeschak tas ſaſtopas ar ſchahdâ parahdibam, jo ari wairak un wairak ſuhd wina tikumigo ſpehku elatiſtigums.

Newaru te paeet garâm neminejis kahdus wahrdees par anketam, kuru noluhkâ iſſinat daſchadus zilweku dšimuma dšihwes noſlehpmumus, fewiſchki pee ſinamam kauſju ſchſiram. Kaut ari jau Gete ir nahjis pee dſilâs pateſſilâs atſiſchanas, ka:

„Man darf das nicht vor keuschen Ohren nennen,

Was keusche Herzen nicht entbehren können.“

(To nedrihſt wiſu atklaht ſchſiſhtai dſirdei,

Was nepeezeeſchams katrai ſchſiſhtai ſirdei),

tad tomehr kautribas truhtums, kureſch muhſu pahrschibletâ ſekſualifma laikmetâ beeschi ſaſtopams, daudſus pawedina uſ kutinoſcho paſahkumu, ſaſtahdit jo plaſchas anketu lapas par, tâ teikt, ſemes ſahls dšimuma dšihwi un, kas tas nepareiſakais, anketu reſultatus iſſludinat wiſplaſchakâs aprindâs. Naw noleedſams, ka zaur ſchahdâ anketam war ſawahkt daſchâ ſinâ koti wehrtigu materialu preekſch ſinama ſabeedriſkas parahdibas iſpehtiſchanas. Tomehr nedrihſt

aismirst, ka ņeahdām anketam ir ari ņawa ņaunā puņe, ņura pee ņinameem apņabņkeem war eeguht eewehrojāmu pahrņwaru par labo puņi. Mehņ wiņņ ņinam, ziņ nedroņņņ ir ziņweņņ, ja tam weenam paņņham jaņper ņahdņ neeraņņņ jaunņ ņoliņ, un ziņ weegli winam nahņas ņpert ņho ņoli, ja taņ redņ zituņ ziņweņuņ ejaņ pa winu wilinoņho teku, pee tam wehl taħduņ, uņ ņureem taņ norauĆas no lejaņ uņ augņņu. Eņmu ņipri pahrleezinatņ, ka ņinaņņhana ween, ziņ plaņņā apmehrā un ņahdā weidā dņimuma dņihwe ņa= beedribā iņplatita, neweena paņņha ziņweņa nepadara labata, neweena paņņhā neepotē ziņweņam wajadņigā weņeligā ņtoi= ziņma, bet gan daudņuņ neņpeħziguņ indiuiduņ aiņrauj prom no kraņta, uņ ņura tee tiņko turas. Dņimuma iņņinktņ ziņweņā jau tā leeņas buht pahrmeħrigi attiħņtiņņ pat uņ zitu ziņweņu garigo darbiu reħkina, un tapeħz labat meh= ginat iņwairiteeņ no leeku pagatu meņņhanaņ jau tā pahr= meħrigi ņatarņetā zepņi.

Daņņi no Ćumņ man warbuht pahrmetiņ par to, ka eņmu iņteizis domas, ka ņinamoņ apņabņktos wajadņigņ ņinamā meħrā ar nodomu ņleħyt ņabeedribas wahjumuņ un netiħribas, ka eņ aiņņtaħwu uņņtatu, ka tagadneņ dņimuma dņihweņ eħtai daņņas zaurņpiħdigas ruħtiņ pahrmainamas pret nezaurņpiħdigām, tā ka garāmgahjeji nenokubtu ņahr= dinaņņhanā raidit newajadņigos ņtatuņ leelā labirintā un pa tām ņarĆpam nekluptu, nowirņņjuņņi ņawu uņmanibu no ņtaigajamā dņihweņ zeta. Protamņ, buhtu pahrat ween= puņņigi un nepraħtigi, ja tām leetam, ņuraņ ziņweņu dņihwē ir beħgaligi ņwarigas un noņiħmigas, ar nodomu zenņtoņ peħz eeņpeħjaņ maņat peeĆreeņt eeweħribas. Pawiņam otradi: taiņni dņimuma dņihweņ ņwariguma un noņiħmi= guma deħt dņihwē wiņpahrīgi ziņweņam jaženņņas winu ņinamā meħrā iņweidot un padarit daiņaku, jaženņņas tapt ņinamā meħrā par winas waldneeku, bet ne palitt par aņlu dņimuma iņņinkta kaņpu, kā taņ beeņņi noteef muħņu deenāņ. Moralisteem un ņoziologeem, ņuri ruh= pejaņ par ziņweņa garigaņ dņihweņ progrefu, ziņweņa dņimuma dņihwē japeeĆreeņņ wairat uņmanibaņ tiņai taħdām leetam, ņuru apņņatiņņhana war padarit zituņ ziņweņuņ labatuņ, bet jawairas peeħurteeņ pee taħdeem preeņņņ= meteem, kaņ ņtatitajuņ driħj ween war ņagistet. Ća par netikumibu runā tadeħt, lai netikumibu maņinatu waj pat iņniħzinatu, tad Ćarunā tiņai par taħdu netikumibu, ņura ņpeħj ziņweņā eedweņt reebumu pret netikumibu, bet ja= wairas kā no ugunņ, runat par taħdeem netikumeem, ņuruņ jo wairat peemin, jo aħtraņ tee ziņweņu padara par ņawu weħrgu. Weenņ otņņ no Ćumņ te warbuht eebildiņ, ka ja ari wiņpahrīgi buhtu jawairas no ņagistefņhanāņ, tad to= meħr jawaira ir paņņi wahjakee, no dabas ņlimigeem indi= wibi, ņuru taņ dņihwē, kā leeņas, naw daudņ. Ćurpretim ziņweņu neņameħrigi leeņakam wairumam naw Ćabaidas no ņagistefņhanāņ. Pateeņņbā taņ Ćluņņi tā naw. Ćritiņņņ un no aiņņpreedumeem briħwoņ ņtats redņ gandriħj kaņra ziņweņa dabā ja ne ņultureluņ dņinukuņ un teeņņmeņ, tad wiņmaņ neņulturelu dņinuku un teeņņmju diħĆluņ, ņuru at= tiħņtiņņhanāņ ņpeħja daņņkaħrt ir apbriħnojami leela, ja tee nokubht labā ņemē. Ćeħe man nahņ praħtā dņiħromigeem

leelā ziņweņu dweħņeeņ paņineja DostoĆewņta wahrdi: „Ća waretu notikt (kaņ ziņweņa dabā nekad newar notikt), ka kaņtrņ no Ćumņ apraņņtitu peħdejo ņawu noņleħpumu, bet tā, lai nebaiditoņ iņteikt ne tiņai to, to winņņ biħņtaņ teikt un to kaņ nekad neteiņņņ ņaudim; ne tiņai to, to winņņ biħņtaņ teikt ņaweem labakeem draugeem, bet ari to, eeņņņ ņam atņiħteeņ winņņ patņ briħņņeem baيداņ, tad paņaule taptu pahrpildita ar tiņ reebigu twanu, ka Ćumņ wiņeem buhtu Ćanoņmoņ. Luħt, kaħeħz ir labi ņabeedribas noteikumi



Nowafares. — Ćana Roņentala.

un peeħlabjiba. Winos ņleħpjaņ dņiņta ideja — aiņņardņibaņ liħdņekliņ ”

Ća DostoĆewņta wahrdi naw tuņņņas ņraņas, bet ka winos iņteiktā, tā ņazit, rokam taustama pateeņņba, waram pahrleezinatteeņ peemeħram no tam, ka taħda gariga bariba, ņura kultiwē ziņweņa perņoniā ņlimiguņ neņultureluņ diħĆluņ, teef toti leelā meħrā peepraņita. Ziņweņņ pee neņameħrigi leeņakas dabas paĆeħr tiņai peħz taħdas baribaņ, ņura taħdā waj zitaĆā kaħrtā attiħņta waj peeħaliħdņ attiħņtit ziņweņā noņleħptos diħĆluņ un ja peemeħram daņņi raņi=

netalās pornografijas rašojumi weenā pašā walodā teef isdoti wairaf desmit reišas no weetas un ja pat tik ſpeziāli dšimuma dšihwes apraſti, tā Kraſt-Ēbinga, Molla, Blocha un daudſu zitu ſinatneeku darbi, no kureem daſchi pa leelai dafai ſaraſtiti tikai ahrſteem ſaprotamā ſpeziālā ahrſtneezifkā latinu walodā un daſchadu eemeſlu deht neſpeziāliſteem turklaht wehl gruhti peeeetami, atrod, neſkaitamus laſtajuſ pat ſtarp žitadi toti maſ iſglištoteem laudim, tad taſ ir wiſſklaidrakais peerahdijums, ka miſſigā žilweku wairumā ſlehpjas kaut kaſ neſklaidrſ un tumſchſ, kaſ grih tik kultivejams un iſaudſinams zaur atteezigu žilweka garigu baribu un proti — zaur kaweſchanos ſantaſijā pee dšimuma iſwirtibas ainam. Tapehž tad ari ja-ruhpejas, lai ſabeedribā tiftu raditi higieniſki garigās dšihwes apſtahtki ne tikai preekſch ſlimigeem, bet wiſpahrīgi preekſch wiſeem žilwekeem.

Par atteezigeem latweeſchu apſtahtkeem jaſaka, ka ari tee naw deefin žif eepreeziņoſchi un ka latweeſchu walodā pornografiſki rakſti lihds ſchim paſtahwigi gabjuſchi uſ preekſchu tā ſihmejoetes uſ ſklaitu, tā ari uſ ſaturu. Ja uſ preekſchu mums ſchini ſinā buhſ tikpat leelſ progrefſ, tā lihds ſchim, tad neatleek ne maſato ſchaubu, ka paſalpigi indiuidi drihſ ween jo plaſchi un ſmalķi eepaſiſhtinās latweeſchu laſtajuſ ar daſchadeem dšimuma iſwirtibas tipeem. Weegli paredſams, ka tad ari pee mums weenā otrā ſinamas ſchķiras pſichopata atteezigas ſlimibas parahdibas, kuraſ ſamehrā labā apkahrtnē paleek noſlehtpas, tā teikt, pumpurā, ahrtraki un beeſchaki attihſtiſees par ſeedeem un beidsot taps pat par augkeem. Kā iſturetees pret ſcho muhſu nahkotneſ perſpektiwu, taſ jautajums peeder jau wairaf pee moraliſta un ſoziologa kompetenzeſ, turpretim mans, tā medika, peenahkums, ir tikai aiſrahdit, ka žilweka garigā higiena tikpat ſtingri praſa, lai žilwekſ, ſewiſchķi tahds, kurſch garigā ſinā naw toti weſeligſ un kurſch ſajuht ſewiſchķtu patiſchanu kawetees pee pornografiſķam ainam, iſwairitos no pornografiſķtu rakſtu laſſchanaſ, tāpat tā meeſaſ higiena praſa, lai žilwekſ ſargas ſawā orgaņiſmā kaut kaħdā kaħrtā eenemt daſchadus bažilus, kuri ahtri war wina meeſu ſamaitat.

Žilweka dabā atrodami ari daudſi žitadi tagadejam kulturelam ſtahwoklim nepeemehroti un wina nezeenigi dihgķi. Doſtojewſķiſ nemas apgalwot, ka pat „bendes ihpaſchibu dihgķi ſaſtopami gandrihſ katra ſcha laika žilwekā“. Dšihwes nowehrojumi rahda, ka ne tikai apkahrtnē wiſpahrīgi, bet ari ſpeziāla literatūra weizina winau attihſtiſchanos. Peewediſchu kaħdus peemehruſ. Pirms wairateem gadeem diwas kreewu maſturigas jaunawas Maſlawā noſtufchāſ kaħdu ſiħſtu un bagatu wezeni-augtotaju, nolaupijuſchāſ winaſ naudu un wehrtigalās leetas, lai tahdā kaħrtā tiftu pee lihdslekeem preekſch ſtudeſchanaſ. Pee noſeedſneetſchu nopratiſchanaſ iſrahdiſees, ka ſlep-ſawiba tikufe ilgu laiku pahrdomata un ſagatawota un ka noſeedſneezes pee tam rihtujuſchāſ ſtingri peeturedamās tā pee formaſ, tā ari ſatura ſinā pee Maſſoknitowa ſlep-ſawibas parauga, kura toti ſpilgtās kraħſāſ attehłota eewehrojama Doſtojewſķa romanā: „Noſeegums un ſods“.

Otrs peemehrs. Pirms kaħdeem gadeem Schweizē apzeitiņajuſchi diwas ſehnuſ: weenu 15, otru 17 gabuſ wežuſ. Jaunekķi weduſchi ſarunas ar kaħdu aiſjekoſchanaſ agentu un gribejuſchi dotees uſ Ameriku. Sehnuſ iſtratot pee wineem atraduſchi duntſchuſ, naſchuſ, daſchadus duramus rihtuſ un kaħdas laupitaju bandas ſtatutuſ, kuraſ galwenā kaħrtā buhtu jaſaſtahw no indianeem. Kad tuwaſ apjautajuſcheeſ, to ſehni gribejuſchi eeſaht ar ſlepſawibas rihtkeem un laupitaju ſabeedribas ſtateem, tad atbilde ſlanejuſe, ka emigranti bijuſchi nodomajuſchi Amerikā nobibinat indianu laupitaju bandu un ka winaſ pawedinajuſe uſ ſchahdām domam indianu ſtaħtu laſſchana. Treſchais peemehrs. Wahžijā kaħdā gada notiziſi toti daudſi dſelſa-zeļu katastrofu. Laitrakſti attehłujuſchi winaſ ſpilgtās kraħſāſ, aprakſtidami wiſos ſiħtumos ſchauhmiģos ſtatuſ. Schahdi katastrofaſ attehłojumi tik leelā mehrā nobarbiņajuſchi diwu augſtakaſ mahžibu eeſtaħdeſ audſetnu ſantaſiju, ka peħdejee, gribedami ar meeſigām aģim apſtatit ſchauhſchalaino ainu, kaħdā deenā nolikuſchi atmeņuſ uſ dſelſſzeļa ſleedem, iħſi pirms wilzeena eeſchanaſ, bet paſchi noſlehtpuſcheeſ kruhmoſ, tā ſaka, „to galu noluhkot“. Žeturtais peemehrs. Neilgi atpaſat ſchejeeneſ awiſeſ bija ſinots apmeħram par ſchahda ſatura notikumu. Neſinamſ žilwekſ peeſuhtijis kaħdam, ja nemaldoſ, tirgotajam draudu weħſtuli un deeſgan ſareſchģitā kaħrtā no tirgotaja peepraſģiſ, lai taſ noſuhta paſtā uſ tahda un tahda wahrdā 1000 rbl. naudaſ. Kad draudu weħſtuli tuwaſ apſtatijuſchi, tad iſrahdiſees, ka wina bijuſe wahrdū pa wahrdam norakſtita no Scherłoka Ħolmſa. Par noſchehłochanu neeſmu Scherłoku Ħolmſu laſģiſ, bet man leekāſ, ka noſeedſneekſ buhſ no minetā raſchojuma patapiņaiſi ari aiſrahdijumuſ, kaħdā kaħrtā naudu peepraſķt. Ja peħdejaiſ apgalwojumuſ iſnahķtu maldigſ, tad tomeħ awiſchu ſinojumuſ pahraf beeſchķi laſam par draudu weħſtulu ſuhtičhanu, tā ka wahja rakſtura un noſeedſigāſ dabā indiuidi zaur ſcho ſinojumu eepaidu ahtri ween war noſluht kaħrdinaſchana, iſmeħģinat roķu.

Intereſanta ir parahdiba, ka daſchadi noſeegumi, tā atentati, laupičhanaſ, ſlepſawibas, paſchnahwibas — peħdejaſ ſewiſchķi — brihſcheem peenemaſ plaſchā apmeħrā, brihſcheem atkal pawiſam apluſt. Schai parahdibaſ pa labai dafai par eemeſlu ir, tā ſtatistiķa rahda, daſchadaſ kriſeſ žilweku laiģigā un garigā dšihwē. Bet ja peem-paſchnahwibas gadījumi ſabeedribā daſchreiſ noteel plaſchā apmeħrā, daſchreiſ atkal toti reti, pee kam aboſ gadījumuſ ſabeedriſkā atmoſſera paleek weenmeħ ta pate, tad tahda parahdiba iſſklaidrojama gandrihſ weenigi tahdā kaħrtā, ka ſinojumi par noſeedſibam nejauſchi pamobina kaħdā ſlimigā perſonibā noſlehtpoſ atteezigoſ dihgķuſ, kuruſ ſlimigāſ perſonibas fantaſija ahtrā laikā iſaudſina par kupleem kokeem.

Pee tiſķo apſtatito parahdibu iſſklaidroſchanaſ wehl jaņem pee tam weħrā, ka žilwezeſ garigā dšihwe dibinaſ uſ žilweka dabāſ pamata ihpaſchibas — darit žiteem paſat, un kateſ darbſ, to ir darijuſchi muhſu lihdsžilweki, wai ari kaſ tikai literatūrā teef peerakſtiſ muhſu preekſch-

tefcheem waj lihdszilwekeem, atrod kahdā no mums fawu peekriteju un weizinataju.

Es waretu peewest wehl daudš tikko aprastiteem lihdsigu peemehru, bet laika truhkuma deht aprobešojos ar mineteem. Ra daschadi tehlojumi literaturā war aifraut few lihds, kā mehds teikt, nenogruntejuschos indiwidus, top labi faprotams, lihds ko eedomajamees, ka sčee tehlojumi ar fawām daschahrt pahraf spilgtām krahfam pilnigi eekaro laštata dwehšeli, ja tehlojuma faturš wispahrigi ir pee-mehrots sinama laštata garigai buhtnei. Šchahdos gadijumos laštata fantastija kā augtin faug ar aprastito notikumumu; winā schis notikums, lai ari tas buhtu titai isdomats, paleel par pateefigu atgadijumu, kusch nemts is realās dšihwes. Laštats, ja wina dwehšeli naw lihdsšwara starp daschadām darbībam, fahl just, itkā winā darbotos kahds ahrejs spehšs, kusch to pamasam padara par dwehšeli eespeeduschos tehlu wehrgu. Pšchopats saude fawu gribu, un winu fahl us preekšču stumdit tahdā waj zitadā wirseenä kahda zita, schini gadijumā literariškā raščojumā isteiktā griba.

Dšihwes nowehrojumi rahda, un ari pšchologiski weegli isflaidrojams, ka tahdos laikmetos, kad sabeedribā fajuhš jehdseeni labš un kauns, pšchopatu slaits peenemas wairumā. Ja wiseem wehl labi atminā stahwofšai, garigi slimigai Tarnowšlai, us kuras mahjeenu ne titai negodigi isščkehrdetas milšigas naudas sumas, bet ari zilweku dšihwibas gahjusčas bojā, par godu teel farakštitas dramās, kā ari leela sabeedribas data isfata fawadai waronei fawas šimpatijas, un ja kahdam sinatneelam waj sabeedribas darbīneelam, kusch fawu muhšču usupurejis zilwezes labā, pehž suhrām dšihwes žihnam dšihwes gaitu nobeidsot, kā fata, i funš nenorej no palatas, tad pee tahdeem apstahlteem daschadu fugu pšchopati=egoisti, kureem fawas personibas apšina štipri attihštita, teel weegli ašrauti tajā wirseenä, kur winus šagaiba Herostrata flawa un sabeedribas eewehrojamas datas šimpatijas un winu darbu apbrihnofšana.

Ja literaturā tahdā waj zitadā weidā teel isteikta lihdsjuhtiba augštakā mehrā nenormaleem zilweku darbeem, tad ta jau ir šklaidra šihme, ka sabeedribā fahl apdšifst bahlas, kuras zilwekeem rahda winu ihsto dšihwes zeku, kapehž tad ari daudši noguruschi žekineeki pašwi teel ašrauti plaščā

juhšā un galu galā šabragati no spehžigeem dšihwes wilneem pret peekraštes šlintainām kahpam.

Lahfal literatura spehži radit šlimigas personibas dwehšeli daschadaschadas tahdas nefastanas, kuras naw nedš netikumigas, nedš noseedšigas, bet kuras tomehr tik leelā mehrā šatrizina un wahjina pšchopata personibu, ka wismas pehdejās normala dšihwe turpmat paleel par neešpehšjamu, ja pšchopats jau patš aš kaut kahda eemesla — aš dšihwes apnikuma — nepadara few gala. Pat pee deesgan wefeligām personibam beešči nowehrojām, ka pašahwiga nodarbosčanās ar sinama weida, fewiščti weenā un tai paščā garā šarakštitas literaturas laščšanu tā zilweku ašrauj, ka wina dwehšeli beešči rodas plašma starp dšihwes pelekās teeschamibas apšinu un to pašauli, kura noštahdita lihdsās šchāi teeschamibai un kura beešči



Peršeešču teefa.

paštahw no fantastiskeem, literaturā spilgtām krahfam šihmeteem tehleem. Šr zilweki, kuru dwehšeli minetais dualisms pašahw ilgu laiku, bojadams un šagrausdams šcho zilweku dšihwi. Patologiskās personibas fantastiskee tehli wehl daudš weegli atrod mahjas weetu. Pšchopata dwehšeli daschadu darbību fawštarpejās šaites ir pahraf wahjas, kapehž tur daschi elementi atrašas no wispahrejā winu žentra un ašteet tahdā wirseenä, kahdā tos stumj ahrejais spehšs. No tam tad nu nahš, ka daudšas šlimigas personibas, kurām juhtu pašaulē pahraf attihštita, ašraujas no fantastiskeem tehleem un ašmirst dšihwes teeschamibu. Šchee pšchopati paleel par fapnotajeem, par jaunu nešklaidru utopistku ideju peekritejeem. Wini neinteresejas gar šadšihwes praktisko puš, bet daschahrt pawifam leel nowahrtā itdeeniščīgās dšihwes wajadšibas; wiša winu

garigà dšihwe pastahw nenoteiktās ilgās pehz kaut ka tahda, kas realā dšihwē naw, bet kas atrodams tikai fantāzijā. Tā kahda jaunawa, ar koti dšihwu temperamentu tik leelā mehrā šajuhšminajufēs un ašrahwufēs no kahdas lugaš waroneš, ka pehz tam nešpehjuše ne par ko zitu domat, tā par mineto waroni. Šehdejās tehšs jaunawai palizis par tik tuwu, ka wina drihš ween pate šahkufe eedomatees lugaš waroneš lomā, kamehr beidsot pilnigi šajufufe prahtā. No šhi peemehra mahjameeš, ka zilwefam ar kaut kahdā wirseenā pahršpihletām juhtam naw wefeligi lašt tahduš literarištus rašhojumus, kuri šchis juhtas attihštitu wehl wairaf. Daudšos gadijumos tas war šihmeteš pat uš wišpahreji wefeligeem rafšteem. Tā neilgi atpakaf, man tā medikim bij darifšana ar kahdu religiošu zilwefu, kas ilgu laiku daudš laštjis tikai religioša šatura rafštus, fewištchi wezo deribu, un kurfch zaur šcho rafštu eefpaidu šahjis tik stipri baiditees no šaweem grehšeem, ka bija špeeštš gara šlimibu dšeedinatawā meklet pehz palihdšibas pee dwehšeles pašaudetā lihdišwara atpakaf dabuščanas. Ziktahf man latweešchu daikliteratura paštštama, tad wišpahri mahštšlas rašhojumu eefpaidu uš šlimigaš perfonibaš attihštifchanoš wišlabaki attehlojis Porušk, kahdos no šaweem stahšteem, peem. „Behrtu šwejneekš“, kur teef tehlotā kahda wistihrakā idealifta dšihwes kataštrosas šagatawofchanāš zaur to, ka šchāš buhtnes maigā un tihrā dwehšele weenigi barojas no deewištchigāš ambroštjas un deewištchigā nektara. Zilwefam ir bištami ašfeet weentulibā, un eš tā medikis tapehz newaru atšiht par wefeligeem daščuš muhšu modernāš mahštšlas wirseenuš, kuroš eetehrptš gandrihš tikai škaištums, bet kuroš dšihwes pateefšguma un labuma prinzišpeem beešchi tikpat tā nemaš naw eerahdiš weetas.

Beidsot man wehl jašata kahds wahrds par šekam, ar kurām daščhi pšchopati dabū šastapteeš waigu waigā, ja tee daudš laša mediziništus rafštus. Ir kahda šchkira šlimigu perfonibu — tā šauzamee neirafšteniki un hipohondriki,

— turu dwehšefe šinami apšahrtneš eefpaldi tik leelā mehrā attihštā nošpeedofčas šchaubas, ka peemehram lihdišo hipohondrikiš laša waj dšird par kahdu šlimibu, winam tuhlin rodas nenomahjamas aišdomas, waj tikai ari winšch neštrgst ar šcho kaiti? Wišleelakā pašcheedwešma šihmeteeš uš daščhadām šlimibam nowehrojama atkal pee hiftērišeem, fewištchi pee hiftērištām šeweetēem. Hiftērištēem indiwideem šahp, waj daščlahrt pilnigi paleef par neleetojamu katrs organs, kuram fewištchi teef peegreeštā pšchopata šlimigā ušmaniba, waj nu zaur pašcheedwešmi, waj ari beidsot kaut kahdā žitadā lahrtā. Praktištā šinā minetām parahdibam koti leela nošihme, jo daudš pšchopati ištlaštjušchi kahdu mediziništā, fewištchi nošpeedofča rafštura grahmatu, šahf eedomatees štrgšlam ar daščhadām kaitēem, zaur ko tee pahrdšihwo daudš ruhgtu un šuhru deenu, bet daščkreišt pat galigi pašaudē dwehšeles meeru un dšihwes preeku.

Ar to nu eš nobeištchu šawu referatu, jo laišk, kuršch winam te atwehletš, jau aštezejis. Par referatā aiškertām leetam buhtu gan wehl daudš ko runat, tomehr šawu galweno ušdewumu juhtoš ištildijis. Tāpat tā anatomiš tikai dod aišrahdišumus par zilwefā šermēna dafu šawštārpejo šamehru, bet tehlnēekš uš šcho aišrahdišumu pamata ištēhrt no marmora škaištās figurās ar daištām un graziošām formām, tāpat ari eš šche wišfu laiku paliku tikai par zilwefā dwehšeles parahdibu nowehrotaju, bet ne par tikumiftu normu uštahditaju, un mans noluhškš nebij ženštēeš šche šneegt kaut ko gatawu un pabeigtu, bet eš mehginaju tikai atšihmet, kaut ari wahjām un nelihdšenām štrihpam, daščhas no purwainakām un štaigakām weetām zilwefā garigāš attihštibaš želā, žeribā, ka warbuht weenš otrē no muhšu pionēereem šabeedrištlo darbu laukā warēš ištēetot kaut ko no šche apštatištās weelas šawoš noluhškoš un zaur to šekmigat špehš ištairitēeš no daščhu kulturelu žetu un tetu štigofchanāš un wištšchanāš tajoš wirseenoš, kur šcho žetu un tetu pamatš ir koti nedroščš un šchaubigš.

Kritika?

A. Deglawa.

Š. Akuraterš eeweetojis „Mahjas Weesi“ (štāt. Nr. 19. lihdiš 22.) wefelu rafštu wirtni „par awištchneeziškō kritiku“. Tā ka „Mahjas Weesi“ laštajeem tas pašihštams, tad domaju, ka buhtu leeki rafštu atštahštīt wišoš šihšumos. A. koti nemeerā ar tām kritikām, kas rafštitaš par winu un wina domu beedreem, bet patš par špihti šawam mahštšleneeka brihwibas apleezinajumam, šawam indiuidualištma kultam, leetderibaš nizinaščanaš un „mahštšla preeštch mahštšlas“ prinzišpam, atkaišjas ištārit nedibinatu ušbrukumu man, mana štahšta „Poetištā un proša“ dešt. Winšch droščhu peeri apgalwo, ka eš to rafštijis šašinā ar „awištchneeziškō kritiku“, lai „publi šamufinatu pret defadenteem“. Kad „awištchneeziškā kritika“ šankawa „Wejee

elki“ un šankawa „Šauni un škauni“ nešo neefot warejušchi defadenteem rafštneekēem padarit, tad eš ešot ištgdrojis wehl „raštinetaku lihdišekli“. Nu kahdu tad? Eš aptehlojot defadentu, kas paweddot šeweeteš un lai „tatščhu šapraftu manu noluhktu“, leefot paweštās meitenēš tehwam runat: „Kad eš to tehwinu dabutu rofā . . . to, par kuru awištēš rafštā, eš winam galwu norautu! Eš winam eefšchāš ištgaštū — tam šleptawam . . .“ Pehz tam, kad awištchneeziškā kritika eeaudšjuše tautā uštātus, ka defadenti ešot wišt tee rafštneeki, kuruš A. nemaš aištahwet, tad te no „publi“ pušes warot notikt „ušbrukumi“ šcheem rafštneekēem.

Akuraterš man tā tad pahmet 1) ka eš buhtu rafštijis ar noluhktu tā, lai defadenti

dabutu kahweenu un 2) ufstahjas pret manu rakstneeka brihwibu tehlotā, ka ņetas waretu nowest peetam, ka dekadenti waretu tikt no puņka peekauti. Es neņinu, zif ņahdām A. bailem ir pamata un zif tām ņalara ar ihņtenibu, bet man ir ņingri jaatraida wina inņnuazija, ka es buhtu rakstijis tahdā noluhkā, ka winsch to apgalwo.

„Mahjas Weefa“ laņtaji war leezinat, ka es ņcho iswirtuņcho rakstneeku tipu esmu apstrahdajis koti ņaudņigi. Poņitiwo ideju stahņtinā riņna wina ņeewa Sofija. Wina ņawu iswirtuli mehgina neween ņapraņt, bet ari pazeest; protams, ka wina to war tilai noschehlot, bet newis apbrihnot. Wina neņweeņch tam ar atmeni, lai gan winsch to pelnijas. Kritita warbuht man warēs aistradit, ka tahdas ņeeweetes ar tif zehleem, augņtņerdigeem uņņtateem pateņsā dņihwē naw. War jau buht, bet es tomehr neatsakos no ņawas rakstneeka brihwibas, uņstahdit tahdu idealu blatus tai druhmai nemahņņlotai pateņņbai, kahdu ņawā darbā esmu apstrahdajis. Zo atklaht dņihwes tumschās puņes, noraut preņtiskas maņkas, lai redņ kas aij tām ihņtenibā ņlehpjas, to es ņawā rakstneezijņā gaitā esmu ņpraudis par ņawu dņihwes uņderumu un eestatu par ņawu mahņņlas teeņbu, weenalga, ja ari Akuraters mani neņaprot. Man tadest koti uņkriht, ka tas pats Akuraters, kureņch ņawus mahņņlas motiwus apleezinajis neween ar ņawu parakņtu, bet ari ar ņawu fotogrāfiju (ņtat. „Dselme“ 1906. g. Nr. 5) un starp zitu neka negrib ņinat no leetderibas prinzija, tagad nonahņt ar ņewi tif leelā pretrunā, ka uņstahda „draudoņcho jautajumu“: zif deriga ir weena waj otra dņejneeka dņeja, waj glesnotaja glesna, raugotees no dekadentiska rakstneeka stahwolka? Es nedrihtu aptehlot paweņtas meitenes tehwu ņawās ņirdņņahpēs un ņawā elementā, jo weegli war notikt, ka kahds dekadents waj nu zaur pahpratumu waj zitadi kā dabon kahweenu. Za ņahda praņtjuma konņewenzenes attihņta tahņat, tad jau rakstneekam war piinigi noleegt it wiņu. Es peemehram esmu tehlojis „Seltenitē“, ka Saņcha ar zirwi nogalina „bahlo grehņeeni“, — te tuhdat Akuraters war ņajit, ja, waj te naw aistradijums, ko buhs darit?! „Saunā paņaulē“ ir tehlotas ņpilgti krahpschanas, dedņinaschanas un peeņpeestas paņschlepkawibas ņzenas — Akuraters warēs atņihmet, ja, waj tas naw aistradijums, ko buhs darit. Luhņ, ko man pahmet? Ko tad no manis praņa? Lai es wiltoju teeschamibu dekadentiskeem rakstneekeem par patiņschanu. Waj Akuraters grib apgalwot, ka tahdas leetas, kas „Poestija un profa“ tehlotas, pateņsā dņihwē nenoteek? Waj neņkaitamas jaunawas neteek paweņtas gan brihwu uņņtatu wahrdā, gan atkal ņawalņņinatas ar kahdeem tumscheem murgeem par dwehņetu ņaplubņchanu un tuhdat

pamestas, tihlihdņ pawedejam tās apniņuschas? Waj nenoteek tif leelā ņkaitā paņchnahwibas aij ņchi eemeņla? Saunā laikā gandrihs iņkats awiņchu numurs ņinoja par weenu tahdu gadijumu. Za A. nebuhtu tiktahņt dņihwē eedņilinajees, ka winam tas buhtu pagahjis garam, ar ko leela dala no muhsu jaunās paandņes ņaņirguse, ar ko ņlimo muhsu laikmets, tad waru dot winam wairak neka weenu pateest notiņuschu gadijumu, kas „Poestijai un profai“ tā ņakot war noberet par pamatu. Dums te ir darischana ne ar kahdeem isdomajumeem, bet pateest notiņuschām



Skareras ejera weeņniza Tirolē.



Gosenņajas zeems Tirolē.

leetam, protams, zitadā ņawirņnejumā un tehrpā. Man grib aisleeht attehlot realo dņihwi? Tas nosihmē to paņchu, ka nemt man ņpalwu no rokam, jo zitadi es newaru! Es newaru liht paweņtas meitenes tehvam tā nerunat, jo man katra darbojoņcha persona jarahda ņawā individualā buhtibā. Es newaru leetai kaut atkahtptees no ņawa elementa un atkahtptees no ihņtenibas, weenalga, ja ari tur deņmit dekadentu dabutu kahweenu. Es par to atbildibu nenemos un newaru uņnemtees.

Manš noluhņs tas tomehr naw bijis un es ari ne-

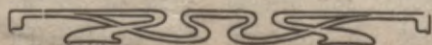
fkatos mahkflâ uf leetderibu tik nizinoschi kâ Akuraters (ft. „Dselmes“ 1906. g. Nr. 5.). Mufhu domas fchirfees tilai par to, kas ir leet- un neleetderigi. Kas mani pawedinaja fcho stahstinu rakstît? Naw noleedsama leeta, ka dafa no jaunâs paaudses ais pſichologiſkeem eemesleem eesteeg loti weegli dſimuma ſakaros. Wehlaſ iſrahdas, ka taſ, ko mekleja, truhtſt, ka naw nemas to neſaraujamo firſchu faiſchu un dwehfeku ſapluhduma, kuras zereja eſam un ari „tâs kaiſles“ un „ſlahpes“ weenam pehz otra ahtri ween iſdſiſuſchas. Tad nahſ fchirſchanâs, pee tam taga-dejos ſaimneeziſkos apſtahktoſ ſeeweete arween paleel ta iſmantotâ un zeetejâ puſe, kâ moralifkâ kâ materialâ ſinâ. Tam ſeko moralifkâs pagiras un aptraipijuma ſajuhta, kura dſen pat paſchnahwibâ. Uſfauzas uſ zitâm pſichologiſkâm kaitem, uſ wiſpahrejo ſabeedriſko beſzeribu ſtahwofli. Eſ to nenoleedsu; taſ warbuht ari taſ zehlonis, ka ſeeweetes tik weegli atdobas un wihrefchi winas tik weegli iſmanto, lai wehlaſ ſajuſtu par to reebjuma gehles. Pſichologiſkâs kaites par ſabeedriſto beſzeribu ſtahwofli warbuht pahrzeeſtu dauds weeglaſ, ja negultos uſ dwehfeles ſchee paſchaphmahniſchanas traipi. Uſ mani atſahja dſitu eefpaidu tahds ſatrizinoſchs gadijums. Gepaſinos pawirſchi ar kahdu medizinas ſtudenteeni, kura, kâ man rahdijâs, bija dauds zeetufe, bet ari ſmalſti iſpratuſe ſawa laikmeta garu, par kuru tai bija nizinoſchs ſmaids ap luhpam. Sarunâ ar mani wina, kâ rahdijâs, ſajuta wajadſibu aiſkuſtinat dſikus intimus dwehfeles jautajumus. Neifi apſehdees Wehrmana parkâ uſ ſola, redſu laukuma otrâ puſe man pretim ſehſhot mineto ſtudenteeni, bet loti ſatreektâ gara ſtahwofli. Ari wina redſeja mani. Jau gribeju dotees pahri pee winas un kahdus wahrduſ parunat, bet eewehrojot winas gara ſtahwofli, negribeju winu trauzet. Kahdu brihdi mehſ kâ notahlem ſaſtatijamees un tad eſ aiſgahju. Taſ bija ap pulkſten 1 deenâ. Otrâ deenâ eſ laſu laikraſtoſ, ka wina ap pulkſten 3 tani paſchâ deenâ nogalinajuſes — iſlehtufe pa zeturtâ ſahwa logu. Eſ loti noſcheloju, ka nebiju pee winas peegahjis un ar winu parunajees. Winas priwato dſihwi gan nepaſinu, bet, kâ runaja, tad tai bijuſchi nelaimigi mihleſtibas ſakari. Warbuht, ka buhtu wedis winu uſ zitâm domam, iſflaidejis winas druhmumu, dewis warbuht winas juhtu paſaulei zitu wirſeenu. Kahda eekſheja balſs man wehl arweenu ſaka, ka wina tad buhtu palikufe dſihwa. War jau buht, ka manu klufeſchanu un newehribu ta iſtulkoja par nizinaſchanas ſihmi un wehl tahdâ azumirſki, kur ta iſſamifufe luhkoja dabut kahdu moralifku peefleefchanos. Kas to lai ſin?!

Luhk, eſ ſpehju eedomatees no dſihwes ſaruhgtinatu un dſihwi nihſtoſchu ſeeweeti, kura pee tam juhtas aptraipita. Un taſ mani pamudinaja ſarakſtit ſcho ſtahstinu, un ko winai weenai buhtu ſajijis, to iſſatu winâm wiſâm tamlihdſigâ ſtahwofli. Wehlejoes pee tam nowehrſt weenu otru

paſchnahwibu, ko toreif neſpehju nowehrſt. So no ſabeedriſka ſtahwoſka ir leels ſaudejums un ari kapitaliſtiſki ſaudejumi, ka iſglihtota medizinas ſtudenteene aiſeet bojâ. Waj nê, Akuratera kgs! Luhk, tahdi bija mani noluhſti: man gribejâs winâm ſajit, ka neweens naw tik ſemu grimis, ka newaretu atkal pazeltees, ka winas ſchos traipus war iſpirkt un nolihdſinat ar ſaweem darbeem, un ka tadeht nebuhs mirt winu moralifkai paſchaphſinai, paſchaphſinai un winâm paſchâm. „Ejat un dſihwojat!“ eſ winâm ſajiju. Bet paluhk kâ Akuraters to leetu iſtulko. Ja wiſch ir nemeerâ ar ſaweem kritikeem, tad man wehl wairat eemeſla buht nemeerâ ar winu kâ kritiki. Wahrigas intimas leetas, kuras te eſmu aiſkuſtinajis, taſ ſagaida ar to ſalkano meetpilſoniſko mehraulku, kaſ ſaprot tilai to, kaſ jau pilnigi nodelſts un nowaſats. Manam ſtahſtinam newar atraſt paraugu ne idejas, ne formaſ ſinâ deladentiſkâ un meetpilſoniſkâ literaturâ. Bet eſ ſew glaimoju, ka ta ir tomehr maſa leeziba par originalibu. Ka wahrâ Akuraters nahk, ta lai ir ta pate ſalkanâ ſeklâ pilſoniba, ar kuru jau tik beechi eſmu ſaduhrees un to ſawos ſahſtoſ aptehlojis. Salkanibâ mehretais egoiſms apſtata wiſas leetas tilai no ſawa ſtahwoſka, ſchini gadijumâ no „deladenta“ rakſneeka ſtahwoſka, kaſ tam dafa gar nabaga pa-weſtâs ſeeweetes dwehfeli, kaſ taſchu ir mana ſahſta ſmaguma punktſ. So redſam, ka Akuraters manu ideju nepawiſam naw ſapratit un tadeht nokluwis pee tik ap-lama ſpreeduma.

Lai nezeltos pahrpaturami, tad man jaiſſkaidro, ka eſ nebuht neeſlatu par iſwirtibu ſtipri attiſtitu dſimuma ſajuhtu. Eſ neeſmu tahds pedants. Stipras dſimuma teezibas naw iſwirtibas, bet drihſal dabibas un weſelibas ſihme. Ne taſ ir taſ noſchelojamais, ka muſhu jaunâ paaudſe weens dſimums ſlahpſt un ſalkſt pehz otra, ka ſchis ſlahpes un iſſalkums atron ari ſawu mehrti, bet gan taſ, ka tee pahrat ahtri iſdſeeſt, uſleefmo kâ ſalmu ugum, ka iſhtenibâ ſchahdas ſlahpes un iſſalkums nemas nebija, bet taſ bija tilai fantaſijas iſperinajums. Tamlihdſ teel pahrlahpts dotais ſolijums un wahrds, atbildibas ſajuhta apſlehpjas no paſcha darbeem un nu labak iſtaifnotees ar ſchahdeem tahdeem pſichologiſkeem eemesleem, labak ſalot ſoſiſmeem, un zitus, kâ ari paſchu ſewi apmahnet. Leelata waroniba ir labak nemas neuſſahkt, nekâ palikt puſzeka, waj apſkt, waj ari pawiſam no ſewis atſazitees. Un ſchee gkehwi, ſchaubuki un waiduki pretendê uſ kaut kahdu pahrzilweku ſchinu, eedomajas buht kaſ wairat par normaleem zilwekem. Luhk, ta ir ta wahjiba un iſwirtiba.

Aiſkawets no ziteem darbeem peetiku deefgan wehlu iſſajit ſawu proteſtu pret nedibinateem uſbrukumeem ſawâ leetâ. Eſ tos waru iſſkaidrot tilai ar paſchu Akurateru. Wiſs wina garais rakſis p a r k r i t i k u ir nelogiſkâ ſawahſtijums, ko apluhkoſchu tuwatu uſ preekſchu. So wina ſazeretajis eesteeg taiſni tanis kluhdâs, kuras wiſch aplaw.



Gesta Berlings.

Selmas Lagerlöf romans.

(Turpinajums.)

Nigardes meitene.

Neweens nesina weetinas sem stahwà kalna, tur eglu beefoknis wisbeefats un wisa seme apklahta beesu kahrtu mihtstu, satganu fuhnu. Kà gan lai to ari sinatu? Zilweks sche wehl nekad naw bijis, nekur tuwumà neweenas pehdas, neweena tazina. Klinschu bluki pazetas wisaplahrt kà eefuhnojufchi milschji, beesi fawijufchees kadiki aiffargà to no zilweku azim, schagari un nogahsufchees toki aistrusto zefu; gans winas neuseet, lapsa nosmahde . . . ta ir wisweentuligakà weetina wisà meschà un tomehr schodeen tuhstoschi kauschu mekle winu atrast.

Kas par garu mekletaju rindu! No teem buhtu pilna Brojes basniza un Leswikas un Swartshejas tàpat. Kas par besgaligu rindu mekletaju!

Behrni, kureem naw brihw eet puhlim lihds, stahw zetmalà, waj ari fehsh uf scho-geem un fehtam, wisur, tur ween mekletaju bars eet garam. Masee neefalbi nebuhtu nemaf tizejufchi, ka pasaulè tik daudf zilweku — tik gara, gara rinda . . . Pat leeli usaugufchi wehl wini atminefees scho garo, witnojoscho zilweku straumi un wiau azis, to atminotees ween, pildifees ar asaram, zif kustinoschi bija redset scho besgaligo gahjeenu, dodamees pa zefu, tur zitadi

zauràm deenam labi ja dabuja redset kahdu weentuli, kahdu ubagu waj semneeka ratus.

Wif zetmalas eedfihwotaji peepeschi ustrauzàs, wif prafa: „Waj semei kahda nelaimè usbrufuse? Cenaidneeki atnabufchi? Kurp juhs, daudsee zetotaji, dodatees, kurp juhs ejat?“

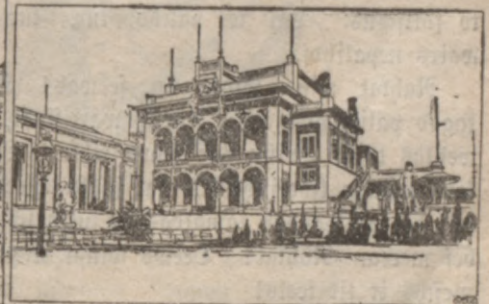
„Mehs meklejam!“ tee atbild. „Mehs jau divi deenas efam ismellejufchees un mellefm wehl schodeen ari; ilgaf tad wairs mums tas naw eespehjams. Mehseesim pahrmellet wehl Bjernes meschu un eglaines kalnus aif Ekibi, eekams usnahf naktis, un tad dofmeees mahjup.“

Le ir nigardeeschi, kahda nabadsiga zeema eedfihwotaji no austruma pufes kalnajos. Sau preefsch astonàm deenam tur nosudufe jaunà meitscha ar beefajeem, melnajeem mateem un farkanajeem waigeeem. Masà flotu pahrdeweja, kuru Gesta Berlings bija gribejis apnemt par feewu, ir

nomaldijufes leelajos meschos un naw wairs atrodama. Kopsch astonàm deenam neweens wairs naw winas redsejis. Un tad Nigardes eedfihwotaji ir demufchees zefà, wiau usmeklet. Un, tur ween tee eet, wif kaudis dodas teem lihds, lai sneegtu ari fawu palihdifu pee meitenes mellefchanas. No katràm zetmalas mahjam peebeedrojas garajai rindai arween jauni mekletaji.

Un atkal un atkal war dsirdet, ka jauns peenahzejs brihmidamees jautà nigardeescheem, kà tas warejis gaditees? Kamdeht juhs, Nigardes wihri, palaidat daifto meitschu weenu staigat pa fwefscheem zeteem? Waj juhs nesinajat, ka meschi ir dsiki un ka Deews winai prahtina naw dewis kà, kà ziteem zilwekeem?

„Winas neweens neaiftiks,“ nigardeeschi atbild, „un



Brifeles pasaules istahdes galwenà ehfa.

Staleeschu pawiljons.

wina ari nedaris neweenam nela kauna. Wina war staigat titpat drofscha, kà behrns. Kurfch wehl war staigat drofschati par to, kas pascham Deewam japafargà? Lihds schim wina arween bija kahrtigi atgreesufes mahjup.“

Garais gahjeens ir istaigajis jau wifus meschus, kas nodala Nigardi no Bermijas klajumeem. Tagad, treschajà deenà, tas dodas gar Brojes basnizu uf meschu winpus Ekibi.

Wifur, tur ween mekletaji nonahf, wineem pretim stan isbrihneschanàs auka, weenmehur weenam waj otram mekletaju pulka nahkas uskawetees, dodot atbildes uf jautajumeem, ko tee grib, kurp tee eet, ko tee mekle?

„Mehs meklejam fawu nosudufcho, silazaino meiteni ar garajeem mateem. Wina aigahja uf meschu un tur ir apgulufes, lai dabutu galu. Tagad jau ir astonas deenas, kopsch uws mahjās redseta.“

„Kapeh; tad wina gahja uf meschu galu mellet? Waj wina bija issalkuse? Jeb ta bija nelaimiga?“

„Nè, bads winai nebija jazeesch, bet winai schopawasar usbruka kahda zita listta. Wina bija redsejuse trako mahzituju Gestu Berlingu un to fleepeni mihlejuse jau gadeem ilgi. Wina jau zitabi newareja, Deews winai, luhk, to prahtu tahdu tumfschu dewis.“

„Ja, nigardeeschi, tas teesa: Deews winai to prahtu tahdu tumfschu . . .“

„Schopawasar nu tai notika nelaim. Agrak Gesta pats winas nefad nebija redsejis. Bet schopawasar tas notika un winsch tai bija patejis, ta gribot to prezet. Tas bija tikai joks, winsch to atkal palaida un aismirsa; bet wina nespehja wairs aismirst, neds apmeerinatees. Pastahwigi wina tezeja atpakal uf Gtebi un sekoja tam uf pehdam, kur ween winsch gahja. Winam tas apreeba. Kad ta pehdejo reis bija Gtebi, wini bija schufschu rihdit to ar funeem. No tas reises wairs neweens winas naw redsejis.“

„Befatees, wihri! Zilweka dshwiba stahw uf spehles. Zilweks nomaldijees mescha un grib tur atrast galu. Warbuht, ta wina ir jau pagalam. Warbuht ari, ta wina wehl maldas apfahrt un newar atrast ihsta zeta. Meschs ir leels un winas prahtinsch pee Deewa.“

Stahjatees pulka, nahkat lihds. Lai stahw ausas stirpas, lamehr flarainee graudi nobirst tihruma semè, lai puhst kartupeeki neratti; sirgus atlaischat lauka, lai stakos nenoflahpst; kuhim atwerat durwis, lai gowis par nakti war tikt sem pajumtes; behrnus nemat lihds, jo behrni peeder Deewam. Deews mehds buht ar masajeem, winsch wada to folischus. Lai tee palihds tur, kur zilweka gudriba wairs nepalihds.

Nahkat wisk, wihri un seewas! Kursch lai drihst tagad palikt mahjas? Kursch war sinat, waj Deews newehlas taifni winu par sawu rihdu? Nahkat wisk, wisk, kam wajaga lihdsjuhstibas, lai juhfu dwehselem naw kahdreis bes palihdsibas jamaldas pa tufnescheem bes atpuhtas, bes meera. Nahkat! Deews winai ir prahtu nehmis un meschs ir tik leels!

„At, kas atradis weetinu, kur egles wisbeesakas, kur fuhnas wismihtstakas? Waj tur, pee paschas kalna feenas, negut kaut kas tumfschs? Ah, studru puhlis. Slawets lai ir, kas wada neprahtigo solus! Tur nawa neta wairaf!“

Kas par gahjeenu! Newis ispuschkojees swehtku gahjeens, kas nahk apschweizinat uswaretaju, kaifidami pukes tam sem kahjam un peepildidams dsirdi ar gawitu sauzeeeneem; ne ari swehtzefneeku gahjeens ar palnu dseefmam un swelwjoscheem rihlschu zirteeneen uf kailas meesas, zeta uf swehto kapu; neds iszetotaju bars ar tschihkstoscheem rateem, kas dodas usmellet jaunu semi truhfuma zeetejeem, ne armija ar bungu rihbonu un eerotscheem, — tee ir tikai semneeti darba drehbes, ar nonehfateem preekschautem, tikai winu seewas ar adifteen rokas, ar behrneem waj nu kufures, wai lihdsas uf zeta, fur tee tet lihds, turedamees pee mahtes apgehrba.

„Ir kaut kas leels, redset zilwekus sapulzejuschos dehl kahda leela mehrka. Lai tee dodas baros uf sawa labbara

apswelkschanu, uf Deewa flawas teifschanu, uf jamas semes melleschanu, uf sawas semes aifstahweschanu, — lai eet, lai steidsas! Scho zilweku dsenulis turpretim naw ne bads, ne deewbijiba, ne dumpis. Winu puhles ir weltas, darbs bes algas, — wini ir isnahlfuschi tikai kahdas wahjprahrites mellet. Zik dauds sweedru, zik folu, zik luhgschanu tas ari nebuhtu malfajis, wineem tomehr naw zitas algas, ta tikai atrast nabaga meiteni, kuras prahtinsch palizees pee Deewa.“

Waj war atturetees schahdu tautu nemihlejis? Waj katram, kas reis redsejis to garam pluhstot, naw jareesch asaras tos atkal gara atfauzot, atminotees schos wihreeschus ar afeem sejas panteem un zeetam rokam, seeweetes ar nelaika iswagotam peerem un behrnus, kuru folischus Deewam bija wadit uf ihsto weetu?

Gahjeens ar saweem sehrigajeem melletajeem aifnem wisu leelzefu. Nopeetneem flateem tee usluht meschu. Tumfscheem waigeem tee dodas turpu, jo wini fina, ta teem wairaf isredses, atrast tur mironi, nek dshw meitschu.

„At, schis tumfschums lejâ pee kalna kahjas, tas tomehr naw studru puhlis — bet warbuht tas ir nogahsees fok? Gods Deewam, tas ir tikai nogahsees fok. Bet newar jau to tik labi isschirt, jo egles apfahrt ir saauguschas pahrat beeschi!“

Gahjeens ir tik garsch, ta preekschjee, spehzigatee wihreeschi ir jau mescham flahst pret wakareem no Bjernes, lamehr pehdejee, krolee un nespehzigee firmgalwi un seeweetes ar masajeem behrneem, wehl tikko aifwekas gar Brojes basnizas preekschu.

Un tad wis garais, wiknojochais gahjeens pasuhd tumfschaja mescha. Rihda saule spihd teem eejot apafsch eglem, rahdidama zefu — wakara saule fastaps winu barus, atgreeschotees no mescha atpakal.

Schi ir trescha deena, kopsch wini isgahjuschi mellet; wini ir pee schi darba jau peeraduschu. Wini mellet gan pa stahwo peekalni gar tumfschas upes malu, gan pa schrituscham feekstam un wehja gahsteem kofeem, fur war nolaust kahjas un rokas, gan sem beesu eglu sareem, kuri uf meeru aiginadami nokaras pahr mihlstu fuhnu segu ta duhnu spilweneem.

Lahtscha midfeni, lappas alu, ahpscha apafschemes mahjokli, atstahdu oglu zepka melno weetu, farlano pil-ladschu kalnu, egli ar baltajam flujam, tufneschajno palnu, fur mehnefi atpakal ugunsgrahks isdedfinaja wisu satumu, milscha schurp atnesto almeni — wisu tee ir atraduschu, tikai ne to weetinu kalna peekrahze, fur gut kaut kas melns. Neweens to naw usgahjis, neweens naw pasfatijees, waj tas ir studru puhlis, waj nogahsees stumbers, waj zilweks. At, tas droschi ir zilweks, bet neweena naw, kas buhtu tur bijis, neweens naw winu redsejis un apstatijis.

Wakara saule jau reds, ta tee isnahf otra mescha mala, bet jaunus meitenes, kuras prahtinu Deews atnehmis, tee naw atraduschu. No lai tee tagad dara? Waj lai dodas wehltreif mescha, to pahrmellet? Bet meschs ir tumja

bihstams: tur ir purwi ar besdibena akazem un stahwas flintis ar dsikam plaisam. Un ta lai atrod tagad tumfa to, ko pee deenas faules naw isdeweess atrasi?

„Gesim us Etebi!“ issauzas kahds no puhla.

„Gesim us Etebi!“ atkahrtoja wisi. „Gesim us Etebi!“

„Prasim kawaleereem, kalab tee ir rihdijuschi ar funeem, kalab tee ir eegruhdufschi ismifumâ wahjprahstigu meiteni, kuras prahstu Deewssaturejis pee sewim? Muhfu nabaga, issalkufshee behrnini raud, muhfu drehbes ir faploftas, labiba stahw stirpâs, kamehr graudi isbirst tihrumâ, kartupeki fapuhst nenonemti, sirgi sakraida sawwakâ apkahrt, gowis paleef bes apkopschanas, mehss paschi ais noguruma trihtam waj pee semes — un ta wisa ir winu waina! Gesim us Etebi, turet par wineem teesu! Gesim us Etebi!

„Scha! nolahdetaja gadâ wiss jaisnes mums, semneefseem, us saweem plezeem. Deewa rola speesch smagi muhfu semi, — seemu mums buhs jazeesch bads . . . Bet ko Deewa rola mekle? Brobijas mahjitajs tas nebija, wina luhgschanas wehl spehja pazeltees pee wisaugstata. Waj zits tas war buht, ta kawaleeri? Eima us Etebi!

„Wini ir ispostijuschi muischu, majoreeni ta ubadsi isdinuschi us leelzeta. Winu waina ir, ta mehss esam palikuschi bes darba, winu deht mums nahkas mirt bada. Wiss truhkums ir tikai winu darbs. Eima, eima us Etebi! . . .“

Un us Etebi dodas leels bars tumfschu, faruhgtinatu wihreeschu, un teem feko issalkufshas seeweetes ar raudooscheem behrneem us rotam, un wehl ais tam wellas kroplee un nespehla dreboschee wetschi. Un faruhgtinajums pluhst ta augoscha straume no rindas us rindu, pahreedams no wetscheem us seeweetem un no seeweetem us bara wadoneem, spehzigeeem wihreem pascha preefshgalâ.

Rudena pluhdi tuwojas — waj juhs atminatees pawasara pluhdu, kawaleeri? Nu nahk jauni wikni no kalneem, gahshas jauns postitajs us Etebi godu un waru, to sadragat.

Lauka ejoschs puifis pirmais isdirst puhla trakojoscho trofni. Winsch isjuhds weenu no sirgeem, uslez mugurâ un lehfscho us Etebi. „Breesmas nahk!“ winsch sauz. „Lahtschi ftrej us Etebi! Wilki nahk mums wirsû! Launee gari ruhdamu tuwojas muischai!“

Winsch eejahj pagalmâ ta apdullis ais schaufmam. „Wisi mescha launee gari ir tikuschi wakâ,“ winsch kleeds. „Tee nahk peelikt muischai uguni un nofst kawaleerus!“

Un winam palat war jau dsirdet puhla trofni un balfs. Rudena pluhdi gahshas us Etebi!

Waj wina pate sin, ko ta wehlas, schi krahzoscha dusmu straume? Waj wina alkst uguns, waj slepawibas, waj ahrdischanas?

Tee naw zilweti, kas tur nahk: tee ir mescha launee gari, beesokna plehfsgee swehri. Mehss, tumfscha wara, kurai jaslehpjas apakshfemes alâs, tagad weenu weenigu swehtitu stundu esam sawâ wakâ! Atreebiba ir sawaustijuse muhfu faites! . . .

Tee ir kalnu gari, kas rot dselss rudu; tee ir meschu

gari, kas zehrt kokus un strahda zepfos; tee ir lauka gari, kas leel augt maisei. — Nahwe kawaleereem!

Te brandwihns teef tezinats straumem. Te pagrabos gut jelts sakrauts kaudsem. Te klehtis luhst no labibas un galas. Kapeh; lai taisno behrni zeesch badu, kad noseedsneeki dsihwo pahrpilniba?

Tagad noseedsneeku stundas ir flaititas. Juhfu mehss ir pilns, kawaleeri! Juhss lilijas, kas nekad neefat auduschi, juhs putni, kas nekad neefat krahjuschi klehtis un apzirnos, — juhfu mehss ir pilns! Mescha dus juhfu fositaja un mehss esam winas suhtitee. Naw ne teefnescha, kas par jums lai spreestu, ne waldineeka: juhs ir no teefajuse ta, kas dus mescha beesumâ.

Kawaleeri stahw augscham leelaja namâ un luhkojas kauschu pluhsmâ. Wini jau sina, par ko tee apsuhsdseti. Un taisni schoreis, weenigo reis tee ir newainigi. Wini sin, ta ja meitene ir eelshduse mescha mirt, tad newis tadeht, ta tee buhtu to rihdijuschi ar funeem, — jo to



Profesors Gabriels Mats.

tee nekad naw darijuschi, — bet gan tadeht, ta Gesta Berlings preefsh astonam deenam ir tizis falaulats ar grafeeni Elisabeti.

Bet kahds labums buhtu, ar scho sakratoto kauschu puhli runat, waj tam ko isskaidrot? Tas ir noguris, isfaljis; atreebiba to kurina, postischanas kahre kuhda . . . Meschonigi blaustidamees nahk wini wirsû un wineem pa preefshu lehfscho puifis, ahrprahstigs ais bailem, kleegdams pilnâ kallâ:

„Lahtschi! Wilki! Launee gari! Bruht wirsû muischai!“

Sauno grafeeni kawaleeri apshlehpj dsikataja nama istaba un Lewenbergam ar krusstehwu Eberhardu jafehd tai klah, to apwattet. Pahrejee iseet puhlam preti un nostahjas us nama trepem, neapbrunoti, smaididami, kamehr pirmais ruhzoschais puhla wilnis peewetas teem pee kahjam.

Un peepeschi preefsh schis saujinas meerigo wihru usbruzeji paleef stahwot. Winu pulka gan ir daschi, kas labprahst sawâ karstaja saniknojumâ buhtu gahsuschi tos pee semes un saminuschi sem saweem dselst kaltajeem papehscheem ta reis preefsh peezesmit gadeem Sunda raktuwes strahd-

neeki bij isdarijufchi ar sawu pahrwaldneeku un inspektoru; bet wini bij fataisġufchees uš aisslehgta durwim, uš pahr droschi pazeltem eerotscheem, bij gaidijufchi, ka isġelfees pretoschanas un ġildas, — un te nebij no ta wiša neka! —

„Mihlee draugi,“ kawaleeri fafa: „mihlee draugi, juhs efat nogurufchi un issalkufchi, — uskofchat pa kumosam maises un, par wišam leetam, nosmeġejeet kaġdu malku Etebi brandwiġna.“

Buhlis negrib no ta ne dġirdet: tas kleeđ, tas draud, bet kawaleeri nenem to faunā.

„Pagaidat,“ wini fafa, „kaġdu azumirkli. Neđjat, Etebi stahw jums atwehrtā, — pagraba durwis wakā, klehtis wakā, peena kambars wakā. Suhsu seewas ir nogurufchas, tā ka newar wairs paeet, behrni kleeđ. . . Mehš pagahdašim papreefch jums to ehst un dġert, peġ tam warat muhs nonahwet. Mehš neaisbeġġim. Titai mums ir pilni behnini ahbolu, kurus mehš gribam eet nonešt juhsu masajeem.“

* * *

(Turpmat wehl.)

Jahnis.

Behdu luga peezos zehleenos ar preefchspehli Hermana Sudermana. Tultojis J. Laimneeks.

(Beigas.)

Peektais zehleens.

Sahle Erodus piši. Dibenā, pa diwām palahpem augstati, stabu rinda, kura wed uš waleju, ar balustradi nosleġtu altaru; schis aissedšams ar preefchkaru, kufch no sahtuma atġiš atpatal. Tur domajama eela, kura wed weenu stahwu semal. Skatuwes widū, pa weenu palahpi paangstinaš, galds, aif kura atrodas atdušas weetas; uš galda pušes un dekorazijas. Pa labai un pa kreisai durwis.

Pirmais štats.

Sulaini (staigā aptahrt un saħrtu trautus un pušes). Gabalus (winus ušrauga). Tad Erodus.

Sulainis (pa durwim kreisā puše peeteidams). Pawehlneeks!

Erodus (sefo winam). Nu, Gabalus, tu dewinos uhdenos maġgatais, to tawa maħšla paspehjuše? Tu fini, muhsu weešt ir islutinati.

Gabalus. Kungs, ehdeena un dsehreena deht nebehda. Islutinatai gaumei dod to, ar to wina apraduse, un tu eeguhšt usflawu. Talab es peekufutoju Witellija pawahru. Bet to mehš winam beš tam waram sneegt, tas nu gan daudš nebuhs.

Erodus (smaididams). Waj tu tā domā!

Gabalus. Godajamais Merokls, es uš to gribetu deret, isšiwihdis jaunu odu, muhsu libeeschu kofletajas buhs nomasġajufchas swebhtu gadijuma deht sawas bruhnās kaġjas. Kungs, neustizees schim kaġjam, pat ja tas nomasġatas. Es tew faku deen' no deenas: mehš esam saħġufchi ar Judejas tiħlibu. Judejas tiħliba saehd muhs kā mehriš.

Erodus. Sati, Gabalus, waj tu domā, ka Sirijas legats, kuras schis dšihwes reibumi wišadā weidā mirdejušchi, jau kaħdreis sawā preefchā pee galda redsejis jaunu, štaištu waldneeka meitu deġojam?

Gabalus. Kungs, tas buhtu leeliski, jo tas buhtu kas jauns!

Drs štats.

Cepreefchejee. Erodeja (no labās pušes).

Erodus (winu pamanidams). Laišes projam! (Gabalus un sulaini attahpjas uš dibenu, kur wini nolaišch aissarus.)

Erodus. Kā tu ešt nolehmuse? Waj tas notifs?

Erodeja. Tawa seja leesmo. No tawām azim star wehleschanas, slikti apseħpta.

Erodus (apmulšis). Par kaġdu wehleschanos tu rumā?

Erodeja. Renoweħršees. Es tewi pasihstu, drauġ. Es pasihstu to indewi, kuru tu audšini ar leegām nepuhtam un slehpj sem samulšufcheem smaideem.

Erodus. Es tew swebhu, miħtā, to es luhdsu, tas ir titai preefch romeescha. Un kā es to jeħkad buhtu darijis, ja tu pate nebuhtu aissrahdiġuse ar pušwahrdem uš warbuhtibam — tu fini tilpat labi kā es, mums romeescham toti daudš jašneedš, lai wišch muhs neaismiħtu, pee keisara eerasdamees.

Erodeja. Tā ir. Un tu pats neeguhsti preefch metu, gar kuru tawa fantasija pa naktim slepeni war nodarbotees. Wairak tur neišnafs. Par to sawj man gaħdat.

Erodus. Mana ġrds ir newainiga. Es tewi nesaprotu.

Erodeja. Ja, tawa ġrds ir gan toti newariga, es to sinu.

Erodus. Tā tad, kā leesas, tu nol EEGŠ?

Erodeja. No tad es waretu wehl nol EEGT, kur jawniba smaida un atkauj.

Erodus. Ah! . . . Un to tu par to prašt?

Erodeja. Neka . . .

Erodus. Tu ešt kā mums sinamee preefteri, dabġa! Ko tu daritu par welti? Tapeġ luhdsu, dari aħtri. No- faki sawu zenu!

Erodeja. Dšihwo wefels!

Erodus (štatas winai palak, galwu ġrofidams).

Erodeja (apġreesdamās). Wehl faki man, drauġ, eekam es aismirštu, ko tu ešt nodomajis darit ar to — Kristitaju?

Erodus. Ko tu gribi no mana Kristitaja?

Erodeja. Kalpones man štahštija, wišch štraidot šwabads aptahrt pa daħršeem.

Erodus. Lai jel winsch ftraida; ko winsch tew dara?

Erodeja. Es tik gribeju finat, lai waretu no wina iswairitees.

Erodus. Es gahdaschu, mihsa, lai winsch tewi nefastop . . . Bet lai nu paleef Kristitajs. Wehl reis: tawu zenu, Erodeja!

Erodeja. Usluhko mani! Sche ir feewa, kura wairs newar lepotees ar fawu augumu, tadeht ka tu to nizini; par to wina lepojas ar to augumu, kas wina radees. Sche ir feewa, kuras kruhtis nowahrguschas, tadeht ka wina azis raudajuschas afnis. Par to wina leef, lai usseed juhju lahriko azu preeksha tee pumpuri, kuri wehl nekad naw tikuschu atsegti. Un par scho upuri, nedfirdetu motu pilnu, es neluhdsu neka, jo man wairs naw neka ko wehletees, — kas war zeret, lai luhds. Salome lai luhds.

Erodus. Salome. — Ta man labati.

Erodeja. Un tu pallauschi?

Erodus. Nesinu. Nedfeschu. Lauschos sewi wadit. Jo zihna ar juns stipram tas beidsot ir wahjo pehdejais spehks. Naugi, kury wina mani wadis . . . kundje! (Wiseet.)

Trefchais flats.

Erodeja. Salome.

Salome (galwu pa durwim eebahsdama). Mahmin, waj sche man buhs jadejo?

Erodeja. Nahz! Kluff! Waj tu drebi, mana duhhina? Waj tew rodas baschas paschas gribas deht?

Salome. Satwer manu rotu, mahmin. Es nedrebu, jo es sinu, mana griba estu.

Erodeja. Ne es. Tew wajaga gribet.

Salome. Tadeht ka tikai gribetajam ir spehks? (Kad Erodeja wimu neustizigi usluhko, ahtri turpinadama.) Ta es lasju rakstos, mahmin. Sapratuse es to neesmu.

Erodeja. Ustlaufees, ko es tew fatu, tu gudrineeze. Sche isflahs tepiki no Indijas wilnas, tur sehdes waldneeks un swebneeki. — Nekauj sawam lahjam aistitt atmeni, nepazel sawas azis . . . Dejo sawu deju kaunigi, un kad estu pabeiguse, tad noslauki kaunu no waigeem un klaufees, ustlaufees wehriki, ko waldneeks tew fazis. Un tad winsch fazis: Tagad luhds mani, — tad —

Salome. Ko tad, mahmin?

Erodeja. Tad neluhds. Tad usluhko wimu, pirmo reis, smaibidama un ilgi un — neluhds. Pehz tam tu warest prafit.

Salome (gluhnedama). Ko es lai prafu, mahmin? Selta galwas rotu? — waj seemescha kurpes? — Ne, es sinu, ko es prafschu: spoguli.

Erodeja (Salomes matos taustidamas). Pateest, tu sawa frdi wehl nemas neest jutuse eenaidu breestam — la mihlestibu us maja nakti.

Salome (juhias apstehpdama, newainigi). Nekad, mahmin! Ka lai es to finatu?

Erodeja. Un nekad pahr tewi naw isleets kauns, ka kaus, pilns degoschas semes effas.

Salome (tapat). Nekad, mahmin, pateest nekad.

Erodeja. Nekahdu spoguli tu neprafsch, nekahdu galwas rotu, ari ne seemeschu kurpes. Bet lai tew pafneeds us blodas ta zilwela galwu, kuru wini dehwe par Jahni Kristitaju.

Salome (sobus rahdidama, tad grehti sawalbidamas). Us selta blodas?

Erodeja. Ko tu jauta? Waj tu mani neest sapratuse, jeb — kas . . . ?

Salome. Wehl weenu leetu. To es wehl gribu finat. Nedst, waj winsch, schis — schis Kristitajs — lai nesin, kas prafschumu zehlis?

Erodeja (strauji). Pateest, to winam buhs finat! Waj tawas farlanas galwas es stahweschu ka tawa griba.

Salome (pa pufe pee sewis). Ka manas gribas griba.

Erodeja. Zeltees es zelschos pret wimu, ka sobens zelas no bendes peedurtnes . . . (Trumetes atstan.) Nahz!

Salome. Un es pahr wimu pazelschos ka falds wihna fektars.

(Wiseet abas pa labi.)

Zeturtais flats.

Erodus. Witellijs. Marzels (un ziti romeeschi ka legata pawadoni). Merokis. Gabalus. Sabads.

Erodus. Est sweizinats pee mana galda, discheno Witollij, kusch tu ar sawam lahjam mana buhdina atnes Romas swehtito semi. Est sweizinati ari juhs, kuri juhs winam setojat us Romas pawehli. Wina, wifu muhsu schehliga mahte, tikai to pawehlejuse, pehz ka mana dwehfele ilgojas.

Witellijs. Paldees, brascho waldneef.

Erodus. Est tik laipns adufetees, discho. (Noleetas us atbusas weetam.)

Gabalus (pa tam). Saki, duhschigo Marzeli, ka tew patihl schis judu ausu wabols?

Marzels. Winsch neatrod zetu us muhsu aufim.

Erodus. Un ja tu buhtu ar meeru puschtot ar scho kroni sawu peeri, ka muhsu pirmas un kungs, tad es buhtu deesgan pahrdroschs, lai eedomatos, ka es esmu pee tewis weefos, ne tu pee manis.

Witellijs. Pee Romas tu est weefos, kungs, tapehz es nemu, kas man peenahkas. (Ustleef galwa kroni, kuru winam pafneeds sulainis.)

Gabalus. Al, kas sahpeja.

Erodus (ahtri apterdamees). Merokli, tawa reisa!

Merokis (iszelas, laja no tihstotka).

Zit leels un zit stalts muhsu augstais weefes,

Zit warens ir isflats tam dischajam!

Neweens tam ne tuwotees nepemas,

Muhsu staltajam.

Un dwehfele leesmot tam leesmo ween

Ka ugunigas dsirflis tam spulgo gars

Un lihgfmi lai dseedam, lai zildinam

Augsto Witelliju.

Lai lihgfmi meh —

Witellijs. Saki man, mihlais, ko schis zilweks grib? . . .

Erodus. Waj winsch tew nepatika, discheno?

Witellijs. Man litās, itkā winsch fauktu manu wahrdu. Ja winsch no manis prasa labwehlibu, wina, prašjums tiks eewehrots; bet tikai ar to nofazijumu, ka winam tad jazeesch klusu.

Gabalus. Ai, draugi, kas par panahkumu!

Witellijs. Bet tawas pahwu aklas ir labas, mihlais Erodus.

Erodus. Ai, kā tu mani aplaimo, discheno! Waj tu nepawehlešt, lai nahf manas libeeschu kofletajas, tawas aušs —

Witellijs. Manas aušs paklausigas, mihlais. Lai winas nahf.

Peektais flats.

Cepreekschejee. Salome (zeeschi aispilhwurojusēs, teet eewesta no) Erodejas. (Kotles atftan. Pee galda wisi pahrsiegti murmina.)

Witellijs. Was tās ir tawas libeeschu —?

Erodus (izsehlees). Discheno, sche mana seewa.

Witellijs (izjeldamees). Kundse, ja tu schis dšhres gribi kuplinat ar taweem smaideem, ešt sweizinata.

Erodeja. Dischziltigo Witellij, peedob. Austruma eeraschas, pahr kurām tu tik slaweni waldi, man neatkauj sehdet tew pee sahneem. Tomehr mehš sinam pakalpot, kaut ari mehš neesam tik lihgmās. Mans kungs un laulats draugs, dedšigi wehlebamees tew ispatikt, man pawehleja ispuschtot fewi un manu meitinu, lai mehš stahšos tawa waiga preekschā, un lai wina, gan drebedama, eepreezinatu tawas azis — kā jaunawa ar jaunawas mahkslu.

Witellijs. Slawa tew, waldbneek, un tawai kreetnajari seewai! Roma nebuhs flopa, kad tu ešt tik isfchkehrdigs. Ko, tu nedširdi?

Erodus (atpleštām azim us Salomi staidamees). Discheno, waj tu neredšī?

Witellijs. Pateesi, tur winam taisniba. Atdarat sawas azis, romeeschi, jo kas nu nahf, ta ir wisu mahkslu mahksla. Un ja tu drebi, jaunawa, tad apdomā, ka tu waldi, tapeh; ka tu drebi.

Marzels. Tas man jafaka, Gabalus, plukatas juhs neesat.

Gabalus. Ai, duhschigo Marzeli, paskatees tik luhdsams: waj ta wehl droschi stahw us patauscha?

Marzels. Kas? Ko?

Gabalus. Galwa! Galwa! Paskatees us Erodeju! Weenam galwa buhs nost. Naw tikai wehl sinams, kam.

Marzels (us Salomi rahdidams). Klusu — flatees!

Salome (atwabinajusēs no Erodejas rokam un eesachtuse dejot, dširdami newillschi issauzeeni aš apbrihnoschanas un lihgmibas. Winas deja tep trakuligata, wina nonem pamasam schkidrautu, apsedšas atkal neschlištā launā un nonem to no jauna, lihds wina stahw pilnigi bes schkidrauta, kā leetas, atfegtu auguma wirsejo dalu, tad wina satimst, itkā nogurufe, itkā godu parahdidamo, Erodus preekschā, kufsch stahw galda labajā puse).

Wisi (lihgsmi usgawile, israhdidami peekrischam).

Erodus (tuwojas winai aštī, gribedams winu pazelt).

Erodeja (tura atkaphusēs lihds labajām profzentijam un noluhstojusēs us wisu ar mozitu gluhnoschu seju, stahjas starpā, lai winam to neatfautu. Wini saktatas naidigām azim).

Erodus (ašsmazis). Salome!

Salome. Kungs!

Erodus. Šzelees un runā.

Salome (lehnam izjeldamās). Ko lai eš runaju, kungs!

Erodus. Šmu nabaga wihrs. Roma Erodus dehlam, kufsch, itkā fewi issobodams, pats nofazjas par Erodu — daudš Roma winam naw atstahjuse no tehwa mantibas. Bet tikdaudš winam wehl arweenu peeder, ka winsch tew war pateiktees. Saki, ko tu gribi? Un pee ta kunga un Deewa, tura preekschā mehš Jerusaleme metamees pihschšos, eš tew swehru: tas peeder tew.

Salome. Tad eš luhdsu un prasu, lai tu man dod blodā Jahna Kristitaja galwu.

Erodus. Erodeja — tu!

Witellijs. Mihlais, tura galwu wina grib?

Erodus. Rahda wihra, augsto legat, kufsch sehš manā zeetumā un kuru eš sche mahzijos zeenit, ja, gan drihs mihlet.

Witellijs. Ai, ai! . . . Un scho zilweku, tura galwas deht pee jums dejo waldbneeku meitas, waj to newaretu dabut redset?

Erodus. Atwedat winau! (Sulainis ašfeet). Meitin — tawa mahte tewi paweduse! Tu nesini, ko tu luhds. Nem sawu wahrdu atpakat.

Salome. Eš luhdsu un prasu, lai tu man dotu se lta blodā Jahna Kristitaja galwu.

(Klufums.)

Erodus. Un ja eš tew to nedodu?

Erodeja (sastledamās). Tu ešt swehrejis, kungs!

Witellijs (smeedamees). Sinams, mihlais, tu ešt swehrejis. Mehš wisi to esam dširdesjuschī. — Ah, kahdu mescha deewu wini tur wed?

Seštāis flats.

Cepreekschejee. Jahnis (no diweem apbrunoteem wihreem eewests.)

Erodus. Eš tewi liku faukt, Kristitaj. Man tewis schehl. Sataisjees. Sawu deenu wafars peenahzis, draugs.

Jahnis. Saw esmu sataisjees, kungs.

Erodus. Saproti mani pareisi. Man pateesi toti schehl. Bet tew jamirst. Tuhlin. Us weetas.

Jahnis (wehš tam kad us durwim paskatjees). Kungs, dod man druzjin laika.

Witellijs. Wisai sataisjees winsch, kā leetas, naw, taws waronis. Pa masam brihtinam winsch sahšs waidet.

Erodus. Kristitaj, kam tew wajaga laika?

Jahnis. Šmu issuhrijis sawus mahjektus un gaidu winus pahrnahkam.

Erodus. Pee ka tu winus ešt suhtijis? . . . Tu zeet klusu . . . Ja, kā jau faziju, man pateesi schehl. No tewis wehl schis tas buhtu warejis isnahft. Bet . . . (Parausa plejus.)

Sahnis (rotas istieepdams, motās). Es tewi luhdsu, lungs!

Witeilijs. Ko es tew esmu teizis? Dsihwot mehgina wiswisabi rahputi, mirt prot tikai romeetis.

Erodus. Schi meitene tew jaluhds, Kristitaj. Sini, winas rotās atrodas tas gabalinšch nejauschibas, kuru tu nosauz par dsihwibu.

Salome. Meistar, waj nu redsi, zif warena es esmu? Tagad luhds mani! Luhds mani!

Erodeja (ais winas, klusi). Bet ja winsch luhgtu, tad tu winau issmeest!

Salome. Warbuht. Kas war sinat, ko mana dwehsele grib? . . . Nu, kapehz tu neluhds. . . ?

Sahnis. Meitin — es — —

Salome. Luhl sche scho akmeni! Schis atmens ilgojas pehz taweem zekeem.

(Pause.)

Septitais flats.

Gepreekſchejee. Beetuma usraugs.

Erodus. Ko tad tu sche sprandeess eekschā?

Beetuma usraugs. Kungs, peedod! Ja es nebuhtu sinajis, ka tu tam esi labwehligs —

Erodus. Kas tad ir ar winau?

Beetuma usraugs. Diwi no wina draugeem, kuri wakar bija pee wina — tu winus redseji wahrteem preekſchā — tee pahrahtuschichi, un dsirdedami, ka wina dsihwibai draud breešmas — tawi fulaini man to ustizeja, un es wisu esmu fataiſjis — tee sahla ploftees un praſija no manis, lai es tos westu pee wina, weenalga kur tas buhtu.

Erodus. Ko tu domā, augsto legat?

Witeilijs. Mihkais, tas ir wisjauſakais flats, kuru es jekfad pee galda esmu peedſiwojis. Lai nahf. Lai nahf.

Erodus (dod mahjeenu.)

Beetuma usraugs (eet lihdi durwju aistahrtnem un mahj).

Astotais flats.

Gepreekſchejee. Manafus. Amarja. (Mahzelli grib steigtees Zahnim klah, bet paleek stahwam, ais biskuma tā fastinguschichi.)

Sahnis. Ko juhs man faziseet?

Manafus. Meistar —

Erodus. Diktaki, diktaki, mani mihtee! Ja juhs negribat, ka mehš dsirdam, tad es juhs liſſchu aiswest, katru pa sawām durwim.

Manafus. Waj drihſtam, meistar?

Sahnis. Nunajat, jo man schkeet, ka mehš esam weeni paschi.

Manafus. Mehš bijam dubſchigi gahjuschi, meistar, pa zeku uf Betsaidu, un kad rihts tuwojās, mehš winau fastapam.

Sahnis. Juhs winau fastapat?

Manafus. Un dauds kauschu bija pee wina; tee duſeja stary effas dahrseem un teiza to lungu daudso brij-

numu deht, kas pee wineem notikuschichi. Un redsi, ikweena azis mirdseja, un no ikweena mutes nahja mihligas ſkanas.

Sahnis. Un winsch? Kahds winam bija waigs? Kā winsch isturejās?

Manafus. Meistar, es nesinu.

Sahnis. Nu, juhs winau tatschu redsejat?

Amarja. Rabi, waj tu kahdreis esi fazijis: Kahds faulei waigs un tā gaisma isturas? . . . Wina smaidus eeraugot, mehš noslihtām wina preekſchā semē, un muhsu dwehseles bija klufums un plaschums.

Sahnis. Un kad juhs bijat jautājuschi un winsch bija sahjis runat, kahda bija wina mutes waloda? Salat jel: sche es stahwu un gaidu uf wina duſmibu.

Amarja. It nebuht, rabi. Wina waloda bija tā brahta waloda.

Manafus. Mihliga ta bija — tā — wehja waloda, kad tas no juhras puhſch pret wafareem.

Amarja. Un winsch atbildeja un tā fazija: Noeita un atſalait Zahnim, ko juhs redsat un dsirdat. Akli reds, tiſli eet, ſpitaligi top ſchkihti, kurlu dsird, mironi zelas augscham, un nabageem top mahzits preezas wahrds.

Sahnis. Nabageem — tā winsch teiza?

Manafus. Un kad winsch fataiſjās, lai nahktu schini pilſehtā, kopā ar teem laudin, kas bija pee wina, tad mehš gahjam winam lihdi, bet pee wahrteem nonahkuschichi, mehš steidsamees pa preekſchu, tā tu numš biji pawehlejis.

Sahnis. Un waj winsch jums wairak neka nefazija? Apdomajatees labi.

Amarja. Ja, wehl weenu leetu winsch mums fazija. Swehtigs ir, winsch fazija, kas pee manis neapgrehzinās. Bet scho wahrdu mehš nefapratam.

Sahnis. Bet es gan to ſaprotu. Es, kuram winsch to fazija. Esmu pee wina apgrehzinajeess, jo neesmu wina pasinis. Un mana apgrehziiba peepildija pasauli, jo es winau nepasinu. Juhs paschi esat mani Ieezineeki, ka es esmu teizis, es neefot Kristus, bet esot ſuhſtits winam pa preekſchu zeku fataiſit. Bet neweens zilweks ſew nefa newar panemt, ja winam to nedod no debeſim. Un man nekās naw dots. Nahwes atſlehgas — tās nebija manās rotās; wainas ſwara kauſi — man tee nebij ustizeti. Jo neweena mute nedrihtst iſſaukt wahrdu wainigs, tā ween mihletaja mute. Bet es juhs gribeju ganit ar dselſs rihtstem! Tapehz mana walsts bojā gahjuse, tapehz mana mute aisdarita. Wisaplahrt es dsirdu warenu ſchaltonu, un ſwehtlaimibas gaisma mani gandriht apnem. Tronis nolahpis no debeſim uf uguns pihlareem. Uf ta ſehd baltās drehbēs meera lungs. Un winau sobens ir mihleſtiba, un ſchehlaſtiba ir winau kaujas ſauzeens. . . Redsat, tam peeder bruhte, tas ir bruhtgans. Bet bruhtgana draugs stahw un uſklaufas un preezajas koti par nahzeja balſi. Tas patš mans preekš — nu tas peepildits. (Winsch stahw, rotas iſplehtis, azis uf augſchu pazehlis. Manafus un Amarja noslihtst winam pee kahjam.)

Witeilijs. Mihkais, man schkeet, tagad mums buhs deesgan no ſchi geka.

Erodus (pa daļai aīsgrahbts, pa daļai sobodamees.) Zahni, man tewis pateest loti sčehl. Un kad winsch nahks, par kuru tu est sapnojis, es wiau apšweitschu, kà es tewi apšweizu! Hahaha! . . . Wedat wiau us sōda weetu!

Salome. Nu, luhds mani! (Kad Zahnis smaīdīdams skatas pār wīnu pahri.) Mahmin, waj winsch neluhdsās? (Zahni aīšwed, Manasus un Amarja sēto.)

Dewitais skats.

Witellijs un wina pawadoni. Erodus. Grodeja.

Salome. Merokls. Gabalus. Sabads.

Witellijs. Miškais, tawas dšihres bija loti dšihwas. (Erodus skatas stihwām azim uš durwim, pa kurām Zahnis nosudis.) Bet lai runaju, ko runadams, winsch jau uš mani neklausas.

Erodus. Peedod, dšiheno.

Salome (aīš sintahribas aīsgahjuse šchlehrjam pār skatuwi lihds durwim kreisajā pusē, pazel aīstahrti. Brihtinu uštraukta skatijēs, wina eekleedšas un streipulo atpataļ Grodejai rotās. Ahra, aīš widejā preešchtara, pamāsam peeaug trokšnis, kurā dšird dauds balsis.)

Witellijs. Luhds seeweetes, lai winas apšehšas. Ari flitti walđiti kaudis tew ir. Tee trokšhao uš eelas, kad mehš ehdam.

Erodus. Waj wini jau kurnē Kristitaja deht? **Gabalus,** apskatees un peekodini wineem zeešt klusu.

Gabalus. Ja, kungs! (Aīšēet.)

Salome (uš durwim rahdīdama, kuru aīstahrtnes atwiltas). Mahmin, skatees, ko wini tur nes! Skatees! (Wina īškreten ahra.)

Erodus (no palahpes nokahpdams). Ko wina tur grib?

Grodeja. Kungs, tew newainiga šrds. Es dodu padomu: Nowehrsēes.

Erodus. Ko wina dara?

Grodeja. Wina dejo. Wina tura bōdu ar Kristitaja galwu augstu gaisā un dejo.

Sabads. Redsat, wina dejo!

Erodus. Tā tu sawas aīnis samaitajuse. Tā tu muhs wīfus samaitašt.

Grodeja (rausta smaīdīdama plezus.)

Merokls. Wina lodsas. Wina kriht!

Grodeja (eet meerigi ahra.)

Merokls. Galwa aīšripo projam.

Marzels. Ai, schaufmas!

Grodeja (nahšt atpataļ ar Salomi rotās.)

Salome. Mahmin, kur bōda? Kur galwa?

Grodeja. Palkanees. Sati paldees.

Salome (Erodus preešchā). Kungs, es esmu Saronas puše un lejas rose. Kas man grib pateittees, tas mani noplubz . . . Redsat, wina galwa! . . .

Erodus. Wahdajat, ka winas eet projam!

Grodeja (palkanas un aīšwed smaīdīdama pa pusei nogih-bušho Salomi pa durwim labā pusē.)

Defmitais skats.

Ēepreešchejee bes Grodejas un Salomes.

Gabalus (attal eenahjis no kreisās dibenā.)

Erodus. Nu, kà ir?

Gabalus. Kungs, kaudis naw waldami. Wihreeschi un seeweetes srehktu drehbēs pilda eelas un juntuš. Rotās wineem palmes, un wini gawilē un dšeed.

Erodus. Ko wini dšeed?

Gabalus. Kungs, tu šini, es neesmu bīkls, bet to es tīkko eedroschinos fajit.

Erodus. Runā!

Gabalus. Dsiannā tam, tam buhs nahšt, Dsiannā judu kehniinam. Tā wini dšeed.

Erodus (sobus greešdams). Zahnim es šiku noziršt galwu. Kas tad nu šchis tahds?

Gabalus. Kungs, kad tu wīnu gribi redset — wini šaka, ka winsch nahšchot pa šcho zeku.

Erodus. Es gribu wīnu redset. Apšweitschu wīnu, kà apsolijos. Hahaha! Utdarat!

Weenpadsmitais skats.

(Preešchtarus atwešt. Ēerauga juntuš, pilnus ar seeweetem, kuras wīzina palmu šarus. Ziti palmu šari pazekas ar rotām, kuras tos nes pa dšilakti ešochu eelu. Klaigāschana wareni peeaug un beidšas ar harmoništū dšeesmu.)

Witellijs (kusch joprojam ehdis, nelaipni apgreešas). Kas tad tur jau attal?

Erodus (šatwehris dšeramo kaušu, lez uš wīrsejo palahpi). Est lu šweizinatš — judu — kehniināsch — (wīnch skatas, šatruštšas — kaušs wīnam īšlihd no rotām — wīnch nowehrschās un aīšklahj waigu ar mehteli.)

Ziti (šahw ari, luhkodamees uš leju, mehmi aīš pahrschēguma. No eelas brahšchās augšchā „Dsiannā“ dšeesma.)

(Preešchtarus.)

Augusts.

Sche Tu est, Augusta mehnešs,
Tuwā rudens pirmā wehštš!
Skatu preeku lihdsi nenes,
Tu wīšs domu zauri dwestš.

Reisem jau pār Lawu jumū
Pahrschreen leetus wehšs un smalkš;
Meschos, laukos meerigumu
Ēenes Tu. Un auglis walgs,

Suligs, šwer jau šara galu.
Bet drihs šklaidrās deenas nahks,
Kad gar horizonta malu
Klufā šaulē šwihlot šahks

Wīša norimuse daba.
Sweīks preešchrudens, gaischs un klus!
Dauds Tu šklaidru domu glabā,
Dauds no rudens balwam dūs

Nolihgstoschā klehpi Lawā.
Domigs Augusts augteem wihštš,
Nobreedumā pilnā šawā
Tew katrs mustuls špehlā trihž.

Augusts, Tu, ar augteem klehpi,
Domigs Augusts, est šweīks!
Bet daudš gaischal, ko Tu šlehpi,
To mums štumjais Septembris teīks.

W. Dambergš.

Apfkats.

Pahrskats par Latveeschu Skatuves Beedribas un Jaunā Rīgas Teatra darbību 1909./10. g.

I.

Beedribas un teatra stahwofli pirmā darbības gada beigās un otrā fahstumā wislabaki raksturo beedribas waldes un aisdeweju sehdes protokols no 1. juliā 1909. g. Tur stahw: direkzija sīno, ka us pirmo juliū algas wehl paleel neaismaksatas par apm. 1500 rbf., peesuhstitu rehkinu ir par apm. 1200 rbf., wehl uepeesuhstitu, bet gaidamu par 500 rbf., kopā tā tad maksajams ap 3200 rbf., apmehram puse no teem bes kaweschanas; beedribas agrako aishnumu kopsūma ir ap 2700 rbf. Debatēs wisī issatas, ka beedriba un teatris war turpmal pastahwet tik tad, ja wezee aisdeweji neatprasa wehl sawus aisdewumus, bet apmeerinajas ar prozenteem. Tad waretu meklet jaunus aisdewejus. Sehde, tāpat kā dasčas eepreeschejās, fafauttas beedribas finanselo gruhtibu nowehrschanai, beidsjās bes panahkumeem, kamdeht nahlamā waldes un aisdeweju sehde 6. juliā jau uistahda jautajumu par beedribas lihwidaziju. Tikai teatris katrā sīnā buhtu turpinams, lai ari warbuht zitas organizācijas wadits, jo to atsiht wišī, ka otrs latveeschu teatris Rīgā pastahwoschos apstahkōs ir nepeeszechams un tamdeht tam wajaga pastahwet. Sehde atsiht ari, ka tee, kas nems teatra turpinaschanu sawās rokās, war, ja atrod par wajadsiģu, turpinat to ari tā Skatuves beedribas teatri, usturot joprojam ari beedribu, kā leetderigu organizāciju plaschatu aprindu peewilshchanai teatrim. Pehz tahdas atsiņas klahfesoschee fahimē lihdselkus steidsigeem maksajumeem, lai beedribu un teatri ustructuretu lihds pilnai gada sapulzei. Wispahrs sīhi 6. juliā sehde usflatama par beedribas un teatra turpmalā liktena isschīhrejū. Nahlamā waldes un padomes sehde 10. juliā, peedalotees ari dauds beedreem, jau spreesch tikai par beedribas un teatra darbības turpinaschanu un par lihdselku gabdaschanu schim noluhkam. Waldes un padomes sehde 21. juliā nahl pee gala spreeduma, ka beedribas un teatra wadiba jafastahda turpmal tā, ka ta buhtu spehjiiga gabdat ilgadus teatrim wairak tuhstoschos rublus pabalsta. Weenojās beedribas padomi fastahdit tā, ka tanī buhtu preekschstahwi no Rīgas demokratisķām beedribam, kuras Skatuves beedribā eestahjuschās un teatri pabalsta, bes tam no intelligenzes un pilsoniskām aprindam, pehz kahdas norunas ari fastahda padomes kandidatu farakstu.

Pilna gada sapulze noteek zeturtdeen, 23. juliā Apollo teatri, klahfesot 220 beedreem. Par sapulzes wadoni eewehl R. Franzi, protokolistu S. Afaru. Sapulze peenem gada pahskatu, budshetu 1909./10. g. us 43,555 rbf., eewehl beedribas padomi, rewisijas komišju un teatra komišjā 2 delegatus. Nahda beedru grupa ar A. Keninu preekschgalā leel sapulzei preekschā atkaut padomei atdot teatra wadibu ihpashai grupai, kura usnemtos galwoschanu ari par teatra defizitu, bet lihdschinejos beedribas paradus neusnemtos; tos waretu segt pamasam no beedru naudam. Sapulze sīho preekschlikumu atraida.

Pirmā jaunās padomes sehde 29. juliā eewehl waldi. Pahwisam padomes sehchu 1909./10. g. darbības laikā notur 15. Galwenee jautajumi, kas schais sehdes apspreesi, bes augschā mineteem, ir sekoschee:

Us direkzijas sīnojumu, ka teatra algotee durwju fargi peenahkti pee publikas eelaischanas sahlē bes biketem, padome eewehl 18. augustā ismekleschanas komišju (Franzi, Markewitschu un Urbanu), kura 10. nowembri sīno, ka tahds sīnojums apstiprinotees, bet wainigos naw bijis eespehjams issinat. Padome pahrrunā ari par labaku kontroles nostahdischanu un apspreesch direkzijas preekschlikumu peenemt par eelaidejeem eespreschus, par kureem solidari atbild artelis. Galu galā peenem pa leelakai datai lihdschinejos kahrtibneekus, bet ar 10 rbf. jaloga katru.

Ar sawu pirmo, 29. juliā sehdi fahlot padome ruhpejas ari par lihdselkeem wezu paradu segschanai un jaunū lugu inszeneschanai. Daschī padomes lozekti un ziti labwehki aishnemas us sawu wahrdu krediteestahdes naudu un to aisdod tahlat beedribai. Pirmos tahdus aishnenumus isdara fesonās fahlumā, tad wehlat „Anatemas“, „Wilhelma Tella“ un „Selta sirga“ inszeneschanai un fesonās beigās rehkinu noslehgschanai. Reise ar to padome ruhpejas par agrako aisdewumu procentu maksaschanu un deldeschanu.

18. augustā padome nolemj, lai teatris stahjas fahinā ar autoru pee Raina „Uguns un nakts“ mahkslineeziskās inszeneschanas ar spezieli sīhmetām dekorāzijam, kostimeem u. t. t. Lai pagahdatu lihdselkus, nolemj luhgt beedribas un priwatas personas garantet un aisdot schim noluhkam naudu. To usdod fewisichkai komišjai, kura eewehl tehniki J. Alksni, direktoru A. Meerlautu, inscheneeri R. Kirpenu un redaktoru G. Pihpiņu. Sīhi leeta nodarbina padomi wehl ari wehlatās sehdes, bes tam teatra komišju.

18. augustā padome ari nolemj greestees pee Rīgas pilsehtas waldes ar luhgumu deht 6000 rbf. leelas subhdijas Jaunam Rīgas teatrim. Bet Rīgas pilsehtas dome sawā dezembra kahrtējā sehde, peenemot Rīgas pilsehtas budshetu 1910. gadam, us budsheta komišjas un pilsehtas waldes preekschlikumu, nolemj Jaunam Rīgas teatrim nekahdu subhdiju neisfneegt, bet tai weetā Rīg. Latw. beedr. teatrim subhdiju paaugstinat par 6000 rbf., t. i. no 12,500 us 18,500 rbf.

18. augustā padome wehl nolemj isfneegt pehz eepreeschejā gada parauga brihwiketes skolam un to beedribu masturigeem beedreem, kuras teatri pabalsta, us tam israhdem, kurās paredsamas brihwas weetas.

10. nowembri padome usdod waldei farihtot beedru sapulzes un wafarus ar preekschlaschjumeem par teatri u. t. t. Beedru wafaru farihto 30. aprill, kā neilgi pirms tam miruschā Bjernsōna wafaru, israhdot wina pehdejo lugu, komediju „Kad jaunais wihs seed“.

28. janwara sehde no waldes puses eekustina jautajumu par beedribas statutu pahrgrossichanu tahdāweidā, ka beedribas darbības gads lai buhtu ne wairs no 1. juliā lihds

1. jūlijam, bet no 1. janvāra līdz 1. janvārim, tā ka gada sapulze un jaunu biedrības amatu viņu vēlēšanas būtu tad apmeklēti februārī. Tā ka valdei nav noteiktu preeksklīkumu šai leetā, jautājumu atstāj neīstīkirtu.

13. aprīlī padome usdod direktijai un valdei salihgt par jaunu telpas nākamai sezonai, pee kam vajadzīgs tanīs eerihkot wentilaziju, paplašinat garderobes un isdarīt wišās telpās remontu.

Biedrības walde noturejuse pawisam 12 sehdes, bes tam nehmuše dalību wišās padomes un teatra komišijas sehdes. Walde šawās sehdes, šastanā ar statuteem, apspreda tefošos jautajumus un šagatawoja preeksklīkumus padomei.

Teatra komišija noturejuse pawisam 14 sehdes. Šalwenee jautajumi, kas tanīs apspreesti, ir šahdi:

Gada pirmā sehde pehž komišijas pahrwēlēšanas, 7. augustā, ta nolemj peenem par teatra direktoru 1909/10. g. sezonai Alekš Meerlauku. Dramaturgu komišija nolemj pagaidam nealgot. Tikai 8. februārī, pahrrunajot reperuara jautajuma, komišija atrod atkal dramaturgu par wajadšigu un 1. martā peenem par tahdu us direktijas preeksklīkumu Š. Šfaru. Par teatra direktoru 1910./11. g. sezona teatra komišija peenem 8. februāra sehde lihdišhinejo A. Meerlauku.

10. septembra sehde komišija ustiz Š. Grusnam tā teatra lora wadonim šastahdit teatra lori, no kura galwenee špehki būtu algoti.

Teatra komišija spreesch sezonas šahumā ari par dramatisfo kursu nobibinaschanu. Š. Duburs septembra šahumā usņemās šastahdit kursu programu un budšhetu, bet 19. septembra sehde leek preekschā pee teatra kursus nedibinat. Tai weetā lai Šaunais Rigas Teatris pabalsta wiņa dibinamos priwatos kursus ar 600 rbf., par to 25 teatra špehki war apmeklet šhos kursus bes maksas. Komīšija gan nolemj dibinat kursus pee teatra, bet tas nenoteek, un wehlat teek peenemts Dubura preeksklīkums. Šhee 600 rubl. eenahl no kursu apmekletaju akteeru šarihkoteem wafareem.

Teatra komišijā nahlas daudšahrit spreesch wišu sezonu par labakas tihribas eeweschānu teatra telpās, par šlatuwes labatu apšildišānu u. t. t. Komīšija usdod dascheem šaweem lozefkeem par to ruhpetees un ušstahtees telpu isihretajam Weidemanim, kas pastahwigi noteek gan ar, gan bes panahumeem.

Teatra komišija wairakās sehdes pahrunā Raina „Uguns un Naktis“ inženeschānu. Gewehl ihpašhu komišiju leetas wiršišānai un šastnā ar autora wehleschanos ustiz 2. janw. lugaš eepreeschejo šastahdaschanu Š. Duburam. Š. Duburs 8. majā nodod direktijai lugaš ekšemplaru, kurā wišsch isdarijis daschadus štrihpojūmus un peepraša 229 rbf. 16 t. leelu honoraru, to teatra komišija peenem. 8. maja sehde teatra komišija eewehl darbu wiršišānai jaunu komišiju no direktora A. Meerlauka, mahšlineeka Š. Kugaš, kapelmeistara A. Allunana, šlatuwes meistara un tehnika Š. Alšhna. Lugaš dekorazijas un kostimus šihmet usņemās Š. Kuga, musiķu komponet A. Allunans. 31. maja sehde nolasa autora wehstuli, ka wišsch ir nemeerā ar Š. Dubura šastrihpojūmeem un wehšas, lai lugu nodod A. Meerlauka

rešhijā. Teatra komišija usdod A. Meerlaukam nobraukt pee autora un personigi par lugaš israhdišānu apspreestees. Šejonas widū teatris šubta us Mastawu direktoru A. Meerlauku un akteeri W. Šeglinu eepašhitees ar „Anatemas“ israhdi Dailes teatri. Šaunā teatri „Anatemu“ nedabon israhdit, jo us ihsto kreewu kauschu wehleschanos to aisleedš.

Teatra direktija noturejuse pawisam 45 sehdes, kurās apspreesti tefošchee jautajumi, lihgti teatra špehki, noteikts reperuars u. t. t. Daschas sehdes sezonas beigās aishnehma ismekleschāna par tahdā israhde notifušho koristu atteišchānos no lihdišpehleschānas un par šafarā ar šho atteišchānos eefneegtu koristu šuhdišbu. Šmekleschānas rezultats bija ta atšina, ka lora šinā naw bijuse wajadšigā šahrtiba un ka tamdeht ir wajadšigs isštrahdat pamatigas instrukcijas korim.

Teatra reperuara komišijai bijušchās 29 sehdes, kurās apspreeštas jaunas lugaš, šastahdits reperuars, isbalitas rešhijas un lomas, apspreesti algojamee špehki u. t. l.

Sodu komišija noturejuse 14 sehdes, kurās apspreesti daschadi teatra personala pahrkahpumi pret wiņu darba noteikumeem, tā nolaweschānās un neatnahšchāna us mehginajumeem un israhdem u. t. l.

Wehl noturetas 1 abonentu šapulze un 1 garantu šapulze delegatu eewehleschānai teatra komišijā, 3 personala šapulzes delegatu wehleschānai teatra un sodu komišijā un 1 aishdeweju šapulze.

Bes pilnas gada šapulzes notureta wehl weena ahršahrtēja pilna šapulze 22. februārī, apmekleta no 216 beedreem. Par tās wadoni eewehleja Š. Melnalkšni, protokolistu K. Wildi. Šapulze peenehma šahhdu direktijas, teatra komišijas, waldes un padomes zauri štatitu un preekschā līttu budšhetu 1910./11. g.

G e n e h m u m i:

No 135 israhdem à 230	31,050 rbf.
„ ašišcham	1,450 „
„ beedru naudam	700 „
„ garanteem	1,000 „
„ šeeojumeem	1,500 „
Defizits, šedšams no daschadeem eenehmumeem	3,020 „

Kopā 38,720 rbf.

Š š d e w u m i:

Akteeru algam	14,500 rbf.
Techniskā personala algam	5,200 „
Deenas isdewumeem	6,000 „
Kanzlejas isdewumeem	120 „
Inwentaram un bibliotekai	150 „
Aishnehmumu prozenteem	450 „
Aišcham un biketem	1,600 „
Retwisstem	400 „
Dekorazijam	1,500 „
Kostimeem	1,000 „
Telpu ihres	5,400 „
Aishdewumu atmakšai	500 „
Makšneeku honorareem	1,000 „
Dramatīškeem kuršeem	600 „
Reparedšeteem isdewumeem	300 „

Kopā 38,720 rbf.

Bes tam sapulze apsprieda J. Dambekalna pēprafijumu atteejotees us rakstu par Virutu Stujeneef „Jaunā Deenas Lapā“. Pehz garām debatēm sapulze ar 106 balsīm pēnehma rezolūciju: „atšibstot direkzijas rihzibu žitadi par pareišu, sapulze iškala wehleschanos turpmat špert fokus, lai šaistitu Virutu Stujeneef par pastahwigu špehlu pēe „Jaunā Rīgas Teatra“. Pehz tam B. Stujeneef apnehmās strahdat pēe teatra lihds šesonas beigam par welti, to direkzija pēnehma. Tomehr tahda strahdaschana, atškaitot weenreiseju usstahschanos Ašpasiņas „Raganā“, ne-notika. 31. majā teatra komišija wina angaschē tā algotu aktriši 1010./11. g. šesonai. Tad wehl sapulzē J. Dambekalns atteizās no teatra komišijas lozektla amata.

Beedribas amatoš darbojušchās 1909./10. gadā šefošči beedri:

Padomē darbojās K. Adamsons, J. Akšis, J. Alksnis, J. Ansbergs, Augštikalns, J. Behrsinšch, P. Behrsinšch, Arw. Bergs, Olga Behrtul, D. Birse, K. Bungscha, J. Duburs, K. Franzs, D. Golts, A. Golts, D. Grants, J. Graudinsch, L. Jūrgensonš, G. Kalninsch, K. Kirpens, A. Kreplins, J. Lihlais, A. Lininsch, J. Markewitschš, G. Mednis, J. Melnalkšnis, M. Dsolinsch, Sp. Paegle, J. Belude, G. Pihpiņsch, J. Puhme, A. Breeditš. Šchekmanis, G. Semgals, Škarinsch, K. Šumbergs, J. Šumbergs, J. Wešmans, K. Wilde, G. Urbans, Žedriņsch.

Waldē darbojās tā preekšneeks M. Dsolinsch, I. preekšn. weetneeks J. Ansbergs, II. preekšn. weetneeks G. Semgals, sekretars K. Kirpens, wina weetneeks J. Markewitschš, kafeeris Olga Behrtul, wina weetneeks A. Kreplins, beedru šinatajš K. Adamsons.

Teatra komišijā darbojās bes wiseem waldeš lozektēem wehl pilnas sapulzes delegati J. Dambekalns (wehlat, tad J. Dambekalns ištahjās, Fr. Markewitschš) un J. Duburs, abonentu delegats G. Pihpiņsch, garantu delegats J. Alksnis, akteeru delegati P. Grusna un L. Amtmanis, štatuwes tehniskā personala delegats K. Šarinsch, repertuara kom. delegats A. Freimanis un teatra direktors A. Meerlauks. Amatus iškala teatra komišijā: preekšneeks M. Dsolinsch, wina weetneeks G. Semgals, sekretars K. Kirpens, wina beedris J. Alksnis, kafeeris D. Bertul, wina beedris A. Kreplins, tahribas preekšneeks P. Grusna, wina beedris J. Dambekalns.

Direkzijā bija par lozektēem teatra direktors A. Meerlauks pehz šawa amata un tā teatra komišijas delegati G. Semgals un K. Adamsons; wina šubstituti bija P. Grusna un K. Kirpens.

Sodu komišijā darbojās: personala delegati A. Kofalis un Berta Ruhnneef (tā wina weetneezē Lušnelda Šimfon), teatra komišijas delegati J. Ansbergs un J. Dambekalns (wehlat wina weetā nahš J. Alksnis) un to šubstituts J. Markewitschš un tā bešparteijškais J. Nahtinsch. Komišija par šawu preekšneeku iškweleja J. Ansbergu, par sekretaru A. Kofali.

Rewišijas komišijā bija eewehleti A. Rankis, D. Rudšits, Šch. Žehrkons, K. Janšons un Šönbergs, kandidatos bija J. Nahtinsch, A. Plakans un J. Apinis. Tā tā Šönbergs komišijas darbībā nešahdu dalibu nenehma, wina weetā komišijā eestahjās J. Nahtinsch.

Beedribas un teatra algota darbwešcha pēenahlumus daschadā laikā iškildija K. Franzs, J. Markewitschš, K. Kirpens, L. Amtmanis un W. Seglinsch.

Beedribā pawišam bija 622 beedri, to štarpā preekšstahwi no 19 žitām beedribam.

Beedribas teatra algotā artistiskā personala šaštahns bija šchahds: direktors Alekšs Meerlauks, režišori Alekšanders Freimanis un Gustawš Šchibalts, dra-

maturgs Š. Ūsars (no 1. marta), akteeri Teodors Amtmanis, A. Amtmanis-Breedits, Pawuls Grusna, Adolfs Raktinsch, Rodrigo Kalninsch, Augusts Kofalis, Karlis Džolkahja, Žahnis Puhme, Woldemars Šwarzš, Wilis Seglinsch un A. Timma; aktrišes: Lija Banga, Alise Brechman, Lilija Grika-Freiman, Hermine Freiman, Anita Gulbit, Alwina Koppel, Džilija Muzeneef (no 1. nowembra lihds 15. februarim), Berta Ruhnneef, Lušnelda Šimfon un Mirša Šmitichen. Bes tam darbojās wairaki wolontari un wolontares.

Tehniskā personālā darbojās: štatuwes meistars K. Balodis, inspezients un rekwizitors Woldemars Klahws, štatuwes strahneeki J. Eglits, J. Apits un K. Kulains, apgaismotajs A. Breeditš, šusleje D. Šchwemberg, garderobjers M. Kirbis (wehlat K. Wešmanis), garderobjese Š. Röhrič, frišeeris K. Brudne, frišese Krukowšij, biroja šulainis Adolfs Leitlands, kafeereene Emilija Elks, tahribneeki J. Kalninsch, J. Ašperats, K. Šarinsch, J. Tšuhders, K. Kroders, L. Eggerts un G. Banders, ašišču iškwešataji J. Šmidts, Š. Matšons un Fr. Šchwans.

Teatra kori pēedalijās 30-40 personas. Teatra orķestra pēenahlumus iškildija wajadšibas gadījumos kapelmeistara Nikolaja Allumana orķestrš.

Jonatana šawštarpejās palihdšibas beedribas 40-gadu pašahwešchanas šwehtki 7. un 8. augustā, beedribas telpās, Šlokas eelā Nr. 17.

Nodibinajotees pirmajām latweeschu beedribam muhsu šabeedriškā dšihwe wehl atradās pūmpurā. Latweeschu pašchdarbibai bij wehl personišks raksturs — žit jau nu toreiš pat personiškā drošme wareja išteiktees — un jaunlatweeschu pašchulail iškibnija pirmo žihnu par latweeschu tautiško pašchnoteišschanos. Wlatus šchai kulturas žihnai šahka ari attihšitees, kaut ari beeschu nejauscha un nenosišmiga, šabeedriškā darbiba wišdaschadajās tautas apriņdās. Ari štarp pilšehtu šabritu strahneekēem. Un pirmās strahdneeku beedribas bija palihdšibas beedribas (šlimibu un nahwes gadījumos), kas attihšidamās dabujušchās pēe mums šawu iškpatneju notrahšu un bes šchaubam ir darijušchās štipru eespaudu us latweeschu strahdneeku dšihwi. Bet par ištiti raksturīgām strahdneeku apweenotajām winaš tomehr naw škurušchās, to leezina tas, ka strahdneeku tā apšinatas šchēiras ideologija ir katrā iškewigā gadījumā mehginajuse išteiktees pilnigi patšahwigi, ahpūs šchim beedribam, ari tas, ka šchis beedribas nekad naw šarahwuschās wišas šaites, kas tas šeen pēe tradijam un šaista ar inteligenzes darbibu, šahda ta išteikšes laitrakštos un žitās beedribās, un beidsot ari tas ka šchais beedribās war buht par beedreem iškweens, kas iškilda štatutu noteikumus, bet ne tišai strahdneeki. Iškewigos apšahhtos, šaprotams, tad nu tahdas beedribas war eeguht plašchu nosihmi Leelakā waj masakā mehtrā šchahdu nosihmi ir eeguwuse ari Jonatana šawštarpejā palihdšibas beedriba — šawā iškchetrdesmit gadus ilgajā muhschā.

Šwehtkus atklahja beedribas preekšneeks K. Šehja, un apšweizis šwehtku dalibneekus, weefus un beedribu un laitrakstu preekšstahwjuš, iškumā raksturoja beedribas darba gaitu, šewišchi usšwehdams, ka ta usplautuse laikmetos, tad winaš wadiba atradušes strahdneeku rotās. Inteligentikultiwetaji beedribai atnešušchi wairak šaudejumu nekā labuma. Orķestršis nospehleja walšts himnu un beedribas rakšweiš G. Baldrinsch nolahšija plašchaku pahrštatu par „Jonatana“ 40 gadu darbibu, no kura atšahštam pašchu raksturiskato un šwarigato. — Tautiskajā laikmetā, kad bija dširdama Pūmpura maigā kolle un atšlaneja Lušelka karštee atordi, Šchneidemana austuwes wehweri šahka pahrūnat par beedribas dibinašchanu. 8. martā 1869. gadā wini

notureja pirmo sapulzi, pee kuras peedalijs 10 wihri. Nolehma dibinat sawstarpeju palihdšibas lafi. No sahtuma kafe darbojās beš apstiprināšanas, bet tā la jau pirmajā gadā tanī eestahjās 71 beedris, tad nolehma nodibinat legalu beedribu. Statutus ištahdaja Mahrtna basnizās mahzitajs Starfs. Pehz schein statuteem, kuras rahte apstiprināja, beedribā jeb palihdšibas lahdē wareja buht par beedreem godigi strahdneeki. Laudis ar zitadu nodarbošchanas wareja beedribā eestahtees pehz statutu pahrgrošichanas 1882. gadā. Drihšī sahka domat par beedribas nama zelschanu, kam par labu beedri maksāja no 50 lap. lihds 3 r. gadā. Nams, kureš tika zelts uš beedribas nopirkta gruntsgabala Slotas eelā Nr. 17, ismaksāja ap 6000 rbf. — Beedribas mehrtis, tā sinams, ir sawstarpeja palihdšiba — slihibas un behru gadijumos. Pirmajos 25 gados tahdā lahrta ismaksati ap 79,000 rbf., bet pehdejos 15 gados jau ap 118,000 rbf. Išfneegti beš tam, pabalsti atrainem, bahrineem, mahtem dšembeschanas gadijumos, un ari daschadi seedojumi. — Beedriba naw ruhpejusēs titai par meesu, bet ari par garu. 1883. gadā ta nodibināja skolu, kurā pirmajis skolotajs bija R. Zilinskis. 1899. gadā eesahka skolas nama buhwi, — jauno namu wareja eeswehtit 1901. gadā. Skola ir nefuse wišai apfahrtnei leelu swehtibu. Winā ir darbojuschees eewehrojamee audšinataji un sabeedriškee darbineeeki: Š. Nihinsch, W. Dermanis, J. Plahkis, Klara Karpowiz u. z. Skolu apmeklejuschi ap 5000 skolneeki. Eewehribas zeenigi ari daschadi irihkojumi. 1884. gadā eesahkās „Jonatana“ beedribas jautajumu wafari. Gesahkumā pee teem peedalijs titai pašchi strahdneeki, bet 1895. gadā tur parahdas ari progresiwā inteligenze ar Stutščku, Pleekšchanu un Rosinu preekšgalā. Pehdejos gados jautajumu wafari wairs nenoteek. Beš jautajumu wafareem japeemin ari teatra israhdes un ziti irihkojumi. 1880. gadā teek atwehra beedribas biblioteka. Tagad winā ir ap 900 sehjumu grahmatu. — Pahrsflata otrā puse beedribas sekretars ilgal uštawejās pee beedribas tagadejā stahwotka, kureš, tā jau muhsu laštajeem sinams, wišam wezakajām sawstarpejam palihdšibas beedribam pehdejā laikā ir loti kritištis. Brihwbeedru flaitis, pehz notezejuscheem gadeem, arweenu peeaug, bet maksataju flaitis ar katru gadu eet masumā. Par „Jonatana“ beedribas nopeetno stahwotli dod flaidru jehdseenu, starp zitu, schahdi flaitli: 1895. gadā bijuschi 2527 beedri-maksataji un 252 brihwbeedri; 1900. g. 2481 beedri-maksatajs, 385 brihwbeedri; 1905. g. 2233 beedri-maksataji, 693 brihwbeedri, bet schogad ir wehl titai 963 beedri-maksataji un jau 1123 brihwbeedri. Nedsams, tā tā ejot uš preekšču, beedriba wairs ilgi newar pastahwet. Weidjot Baltrinsch sneedsa wispahreju pahrsstatu par beedribas darbibu daschados laikmetos un ari par dascheem winas darbineeem, starp kureem fewiškhi izelas preekšneeks Leeknejs, kureš brauz ar wišam beedribas grahmatam uš Dobeli, lai, winas eekihlajis, laistos uš Ameriku, bet newaredams to isdarit, nes winas slihzinat Behrses upē.

Koris nodseed popularo „Newis flintojot un puhstot“ un teek nolastās telegramas un apweikšchanas raksti, kas sanemti no daschadām beedribam un personam.

Swehtku musikalisko datu kuplinaja orkestris Nikolaja Allunana wadibā un koris, kureš nodseedaja wairakās dšeesmas. Uš otru deenu, beš tam, bija noliktis teatris (S. Klawina „Welna stukis“ un Andreja Upišcha „Pahrszilwesk“) un balle.

Beedribas kritiskais stahwotlis darija sawu eespaidu ari uš swehtku sajuhsmu. Tapehz daudšās apweikšchanas runās staneja tā drošchinajums un meerinajums. Bet mehš sinam, tā schis Gordija mešglis ir japahrzeht wišam palihdšibas beedribam kopeji, — winu atbildiba ir leela. „L.“

Wiegneru Ernesta Konzerts swehtdeen, 15. augustā Rīgā (II. Ritenbrauzeju beedribas dahrsā) isdewās labi. Par scho konzertu muhsu pasihstamais komponists Emils Dahrsinsch „Latwijā“ raksta felošchi: „Wiegneru Ernests, weens no popularakajeem latweeschu musikas darbineeem, swehtdeen, 15. augustā, pehz wairak gadu prombuhšchanas, nesa dšintenei sawu sweizeenu, farihkodams leelatu wotal-instrumentalkonzertu Rīgās latweeschu Ritenbrauzeju beedribas laukumā. Konzertā usstahjās, ja nemaldos, ap 800 dšeedataju, orkestrs un daschi solisti. Saweenotee kori ispildija 8 numurus eezenitā dirigenta wadibā. Un jafaka, tā Wiegnera kunga weiklajam ištlim isdewās no deesgan neweenadeem elementeem fastahditai dšeedataju masai eedwest wajadšigo apparojumu, pee tam eeturtees sinamās mehrenibas robeschās, isfargajotees no pahrspihlejumeem, kas muhsu deenās, deemschehl, nereti nahst preekščā. Jo mehreniba, isweduma noswehrtiba, noslanošchana uš sinamu toni, ar wahrdu fakot, stils, ir Wiegnera tga dirigeschanas galwenās pasihmes. Schini sinā jo raksturiska bija Wihtola „Gaišmas pils“, kuras noswehrtais un sawā sinā „meerigais iswedums nebuht nemaitaja dšeesmas augsti dramatiskos akzentus. Tāpat dirigents bija pratis, sawā „Lihgo dšeesmu“ wirtne dšeedatajus sagatawot preekšč wajadšigā bals lihdsjektu ismantošchanas grada, kureš zilā gawitu musikas raksturam til nepeezeeschams, tā ka braschā, origineli kombinētā „Lihgo dšeesmu“ wirtne atstahja wislabako eespaidu. Ne masai labi isdewās tautas dšeesma „Krauklits sehšch osolā“, nemas nerunajot par Jurjanu Andreja himnu „Deews dod muhsu tehwu semei.“ Ir eespehams, tā Wiegnera tgs ari tā orkestra dirigents war usrahdit weenu, otru labu ihpashibu, titai wina pagaufais „Freischüg'a“ uwez-tiras ispildijums muhs schoreis no tam nepahrliezinaja... Konzerta wahjā puse bija daudso atfewiškho koru usstahšchanās. Ja wiš peedalitajees kori sneegu to paschu, to sneedia Peterburgas Ahr-Rīgās koris Muišchneeka kunga wadibā ar Melngaita „Senatni“, tad es buhtu ar meeru, pee wiša nelabwehligās Ritenbrauzeju muscheles akustikas klausitees atfewiškho koru dšeedaschanā 3 stundas no weetas. Bet tad pa staryam atskan titmehr mas sagatawotu kora preekšnešumu, tā tas bij pee daudseem atfewiškajamee koreem, tad es zeru, no sawa nepatihkamā rezensenta peenahkuma wisahtrak tikt wata, katru atfewiškhu kori nemas neapspreešot. Saatsihmē tomehr ir „Kanonā“ un „Rotas“ kori Brigga tga wadibā, kuru preekšnešumi buhtu wišai atsihstami, ja dirigents sawos 2 numuros, Wihtola „Karat-meitā“ un Dahrsina „Mehneš starus stihgo“, til wišai nefasteigtu tempus. Pehdejā tika gandrihs diwreis ahtrak dšeedata, tā tas, pehz autora domam, wajadšigs. Konzertā usstahjās ari lahdš gados un attihstibā jauns kompozijas kandidats Walles kungs ar fantasihju par latw. tautas dšeesmam, kurā tomehr wareja ismanit sinamu nojautu preekšč orkestra kolorita. Konzerts bija labi apmeklets.“

Swehtdeen, 22. augustā, tanī pat II. Ritenbrauzeju beedribas dahrsā Rīgā Wiegneru Ernests scho konzertu wehl reis atfahrtos un schoreis par paseminatām zenam, uš to daram zeen. laštajus usmanigus. Konzerts ir wehrtis, tā wina deht mehro pat tahstus zekus uš fimo Rīgu.

Peterburgā, 15. augustā. Schodeen pulkstien pusastonos walarā Wina Keisariskā Majestate Kungs un Keisars ar Rundsi un Keisareeni, tā ari Augstajeem Behrneem — Ironamantineeku Besarewitschu, Weitam — Digu, Tatjanu, Mariju un Anastasihju Nikolajewnam — dewās no Peterhofas uš ahrsemem. Kad eeradās Wina Majestates ar Augstajeem Behrneem — publikā atskaneja urā sauzeni.

— Wina Majestate Kungs un Keisars eezehlis par Kreewijas Keisariskās armijas generalfeldmarschalu Wina

Karala Majestati, Melnfalnes karali Nikolaju I., trona-
mantineefu Danielu — par generalmajoru, knaju Mirko
— par apatschpalkawneefu un knaschitschu Peteri — par
porutschiku. Knasa Nikolaja I. 15. strehneefu pulkam
pawehlets Wisaugtati fauchtees par Wina Majestates
Melnfalnes karala Nikolaja I. 15. strehneefu pulku.

Waffawâ, 9. aug. Diwi gluschi jauni wirfneefi,
Martschenko un Watnadsje, kuzi nule tik beiguschi skolu un
eezelti par ofizeereem, pirmdeen, pulsten 2 nakti, noduh-
ruschi ar sobeneem gorodowoju Kulischowu, tadeht ka tas,
wineem brauzot ar fuhrmani, atgahdinajis, lai tik ditti ne-
blautotees un lai neleetot fuhrmanim aulefscheem braukt.

Ahrsemes.

Wahzu keisars Witums attal sahjis turet politiskas
runas, kuras **Wahzija** sazehluschas leelu ustraukumu.
Leeta, luhl, ta, ka wahzu keisars ir straujas dabas zilweks
un sawas runas neeetura mehra. Wahzijai ir satwersme
un wahzu keisars sawa darbiba stipri eerobeschots. Winsch
tapat ka ziti mirstige padots walsts pamata un ziteem
litumeem, kuras isdod reichstags. Bet Wituma ideals ir
absolutis — neaprobeshots waldneefs, un Wituma runas
allasch ittâ eestanas kahda stihga, kura isskan absolutisma.
Wiseem wehl buhs atminâ Wituma „Sic volo, sic jubeo“
(tâ griibu, tâ pawehlu) un „Suprema lex regis voluntas“
(augstakais litums ir karala griba). Bet pateefiba Wituma
griba naw Wahzija netahds augstakais litums. Wituma
runas pascha Wahzija ari wairs nenem nopeetni. Bet
ustraukt winas tomehr wehl pa laitam ustrauz. Bilowa
laita pat reichstags jau sazehlâs pret Witumu un prafija,
lai tas kluse. Un kahdu laitw Witums ari atturejas no
runu tureschanas. Posenâ nesen turetâ runâ keisars pa-
schwadsinaja ar eerotscheem, Königsbergâ (Karalautschos)
tas attal uswehra to, ka winsch keisars no Deewa sches-
lastibas. — Posenâ keisaram, luhl, uzelta lepna pils, kura
ismakajuse pahri par 5 milj. markam. Scho pili eesweh-
tija ar leelu godu un leeliskam swinibam. Wahzu awises
apshme wisu scho notikumumu par koti swarigu politisku soli,
ar to nodomats atihstet un stiprinat wahzeetibu austrumos.
Schi warenâ pils esot „wahzu waras shmogs“ Pruffjas
austrumu prowinzje. Keisars pazehlis Poseni par sawu
„residenzes pilsehtu“, kura pastahwigi dschwoschot kahds no
keisara dehleem. Tâ ka wahzeetibas stiprinashana nosihme
potu appeeschanu, tad, protams, ka potu tautibas eedsh-
wotaji atturejuschees no keisara sanemshanas un nepee-
dalijuschees swinibas. Par keisara Wituma uftureschanos
Königsbergâ „Pet. tel. ag.“ siwo kesocho: „Pee meelasta
par godu Nihta-Pruffjas prowinzjei keisars Witums tureja
runu, kura winsch aishrahija us zeeschajam faitem, kuras
faitot prowinzje ar karala namu. Starp zitu winsch sazija:
Sche tika proklamets leelais kurfirshts par Pruffjas suwereno
herzogu. Te lika wina dehts sew galwâ karala troni, te
dsihwoja leelais saldats, un te Franzijas karalis lika sawu
rofu bes schelastibas just wisai semei un pilsehtai un te
Witums I. lika Pruffjas troni sew wehkreif galwâ, us-
fwehrdams fewischli to, ka troni winam
naw dewusch i par lamenti, tautas sapulze,
waj tautas griba, bet tik ai Deewa sches-
lastiba. Domas, ka jafajetas wisai tautai, lai atswa-
binatu tehwiu, kluwa wispirms te par darbeem. Tahlat
keisars fajuhfminats raksturoja karaleeni Luifi, ka engeli
zilweka isskata un teiza: Karaleene Luise mahza muhs,
ta mums whreem jaisaudsina eefsch mums kareiwiska
duhscha un ka mums jabuht weenmehr pilnigi apbrunoteem.
Kaiminu walstju ahrfahrtejo panahkumu deht muhsu meers
dibinas us muhsu militaro waru. Karaleenes Luises pee-

mehrs lai mahza feewas, ka wahzu feewas swarigakais
usdewums lai ir ne darbs sapulzes un saweenibas, bet
gan klufais mahjas darbs gimenê. Seewam jaisaudsina
muhsu jauniba pallauscha un jamahza wina strahdat teh-
wijas labâ. Us fewi es skatos, ka us Deewa eerozi un
eju sawu zeku, neeewehrodams azu-
mirkligos usskatus; mans zeffsch ir no-
domats tehwijas atihstibai un te man
wajaga katra pawalstneeka palihdsibas.“
Keisars pazehla sawu glahsi us Nihta-Pruffjas weselibu. —
Saunturku waldbai turwu stahwoscha turku awise „Tanin“
eeteiz Melno juheu isslubinat par neutralu, jo tad Kreewija
waretot ar sawu Melnas juhras floti pastiprinat sawu
Baltijas juhras floti un **Turzija** sawu Widus juhras
floti. Bet waj Kreewija ar to buhs meerâ — jafschaubas.
Greeku tautas wehleschanas uswareja saweenibneefi.
Utika eewehlets kreteetis Wenisefelos ar leelu balsu waira-
kumu un ari pahrejee Kretas kandidati eewehleti. No
Utikas 44 delegateem 32 eewehleti no tautibneekeem. —
Turku laitrakti apspreesch kreteeschu kandidata Wenisefoso
eewehleschanu greeku nazionalfapulze. Dfiziosâ awise
„Tanin“ issatas, ka Wenisefosu eewehleschusi greeki un
newis kreteeschu, tadeht wina eewehleschanai newarot buht
kara eemefis. Ja Wenisefosa eewehleschanu apstiprinashot,
tad winam, ka Turzijas pawalstneekam, jaatnemot wisas
pilfona teefibas, jafonsifsejot manta un jaaisleedsot at-
greeschees us dsimteni. Ja turpretim Wenisefosam usdoschot
fastahdit greeku ministru kabinetu, tad Turzija eestatot
Wenisefosu par noseedsneefu un buhschot speesta atsault
sawu preekschahwi no Atenam. Politiskais stahwollis
Portugale preefsch dinastijas paleef arween nelabwehligats.
Klerikali farihhojuschi plaschu fawehrestibu, lai zaur wal-
dibas gahshanu tiktu pee militaridiktaturas. **Melnfalnes**
knass Nikita noswineja sawas waldbas 50-gadu jubileju.
Swehtdeen, 15. augustâ, Melnfalni isslubinaja par karala
walsti. — Atlantijas okeana pufe **Panamas** kanals 5 1/2
juhdsjes garu gabalu atwehrts tugneezibai. Kanalu eesahla
buhwet 1881. gadâ. Bet nebija deesgan pamatigi eeweh-
rotas milfigas gruhtibas, kahdas pee scha darba japahrawar,
Kagres upes pahryluhdinajumi, newefelige klimata ap-
stahkti u. t. t. Kad nu wehl darba isdaritaju milfigâ
naudas noblehdishana peenahza klah, tad usnehmumam
bija jaapstahjas. No 1902. gada kanala buhwe atrodas
Seemet-Amerikas Sabeedroto Walstju rotas. Kanals buhs
pawisam 75 kilometrus (ap 68 werstes) garsh un 11 metru
(ap 37 pehdas) dsitsch. Tâ tad tagad wairak la pufe at-
wehtra. Darbi ismakfashot 325 miljomus dolaru (ap
650 milj. rubtu). — Bijuschais Seemet-Amerikas presidents
Ruswelts, pahrbrauzis mahjas no swehru medibam Afrikâ,
ussahjis tagad leelu agitazijas zekojumu pa Seemet-
Amerikas Sameenotam Walstim. Leeli kauschu bari tam
wisur usgawilejot. Atskanot is puhfa: „Tedi, tew 1912. g.
attal jateef par presidentu! Mehse tewi neatstahfim!“ —
Utika Ruswelts turejis pirmo no nodomatam 14 runam.
Wispirms winsch aprahdjis ka par nenoleefjamu pateefibu,
ka finans iswirtibas jeb degenerazijas laitmets tagad esot
usbruzis ari pahr Ameriku, tapat ka pahr wisam zitam
kulturas walstim. Kaut gan Seemet-Amerikas Sabeed-
drotas Walstis netruhtstot pa kahdam atsewischkam shmem,
ka kultura un tikumiba shhdot us leju, tomehr winai esot
fawi labumi, kuzi zitam semem wehl truhtstot. Tas ir —
Amerikas eedshwotaji atihstot to pateefibu, ka pateefi pa-
stahwot nelabumi, un wisas aprindas dsihwi pedalotees
schos nelabumus nowehrst. Ar schas tautas intereses pa-
lihdsibu tad ari Seemet-Amerikai isdoschotees iswirtibas
laitmetu weegli pahrawaret. Scha kaunuma zehlonis esot
pilsehtu leelâ peeangshana, kuzi atihstiba us lauteem

nespehjet lihdži tift. Tapehž wajagot farmereem un winau dšihwei peegreest to pašču eewehribu un gahdibu, kà ruhy- neezibas strahdneekem pilsehtās. Semneekam wajaga speht fawu dšihwi tã eekahrtot un isweidot, ka winsch pats, wina dšimite un wina behrnu behrni ar patiku, preeku un mihs- lestibu turas pee fawa laufšaimneezibas arda un neilgojas pehž leelpilsehtu eelam un winau laudis samaitajoschās wirpuku dšihwes. Turklahť par wišam leetam seeweeschu un gahjeju jeb deenastneeku jautajumam peegreeschama wis- leelaka eewehriba. So semneeze ir pateekšbã „ihštaiš Atlas“, kas uš faweem plezeem neš muhsu tautas nahšamibu.

Mujorkã, 23. (10.) augustã. Pehž sinam is Mita- ragwas pilsonu karšč ušstatams par nobeigtu. Agrakais presidents Madraš aishbedšis uš Honduras walsti. Gene- ralis Estrada eenehmis residenzi Managwaju un proklamets par presidentu.

— Pee mešču degščanas Spakanẽ dabujuschi galu 93 zilweki.

Atenãs, 27. (14.) augustã. Pehž ofižalãm sinam Atikã eewehleti: 24 tautas partijas kandidati, kuru widũ atrodas ari Wenifelofs, 16 preekschstabwi no apweenotãs Kallisa-Teotolisa partijas, 4 kreteeschi, agratee ministri Levidis un Stufes. Lihdš schim eewehleti pawišam: 185 Kallisa-Teotolisa partijas ložetti, 40 no Mawromichaelisa partijas un 135 neatkarigee.

Londonã, 23. (10.) augustã. Uš Zšlandes salas fagaida nullana Šellas iswerdumus. Sneegs no kalna galotnes nokufs un maniti stipri apakščsemes gruhbeeni.

Parisẽ, 23. (10.) augustã. Awise „Journal“ grib sarihťot 1911. gadã starptautistku lidmaščinu brauščšanu starp Parisi-Berlini-Brikseli-Londonu un Parisi.

Muhsu bildes.

Pee Jana Nojentala schini burtņizã pašneegtãs maigãs glesnas **Nowakares** to peebilst buhtu leeki. Glešna pate runã tift gaischi fajuhšminoschi. Wina škaišta kã faules atšahrtã klusã nowakare, kad pehdejee faules škubpsti wehl šajneedš femi un wišš taišas uš faldu dufu. — Sihmejumã „**Perseeschu teesa**“ redšams schausmigs štats. Peršjã, tur usbrukumi, laupiššanas tagad uš deenas lahtribas leelakus noseedsneekus peeseen pee leelgabala stroba un tad šaščauj lupatãs. Tas barbarists, breesmigs sods, ihpašchi pee muhamedaneem, pehž kuru tizibas, ja kapã nenahť til lahda drumšlina, tad paradise aisslehgta. Un tã šchaujot tak meesu un kaulus išščakãda, mirštigãs atleelas nenahť wišas kopã un elle ir neišbehgama. — Nesen nodega **Kareras ešera weefņiza Tirolẽ**, weena no glihtalãm un wiswairat apmekletalãm Tiroles weefņizam. Winã peemita milšums žetotaju no wišam pašaules malam. Ap- mehram 3500 pehđas pãr juhras spoguli škaišti Tiroles kalnajos pazehlãs Gosenšafas zeems, kurp allasch dewãš daudš žetotaju. Šchis zeems nobedšis. — **Brišeles is- štahdes galwenã ehka un italeeschu pawiljons**, kas šihmejumã redšami, nesenejã leelajã Brišeles uguns- grehťã, par kuru agral rakštis, ir tãš isštahdes dalas, kas wiswairat žetuschas no ugunsgr ehťã. Sihmejumã augščã pa labi ir frantschu-afrikamu pawiljons, pa kreist Brišeles pilsehtas isštahdes ehka un widũ ta restorazija, kurã uguns- grehťs isžehlãs. — Šlawenais wahju glesnotajs Gabriels Makšs, no kura ari „Mahjas Weešis“ pašneedšis glesnas, 23. (10.) augustã šwineja fawu 70. dšimsšanas deenu.

Grahmatu galds.

Redakzijai peesuhťittas schahđas jainas grahmatas:

Zahna Afara kopoti raksti. a) I. sehjums. 3. burtņiza. Mahšlas amatneeziba. Forma un linija. Mahšla

un tikumiba. Domas par mahšlu un dšihwi. Šš mahšlas pašaules.

b) II. sehjums. 1. burtņiza. Seeweete Romans no Helenas Böhlan. Ar Š. Afara preekschwahrdu Drs isdewums.

c) II. sehjums. 2. burtņiza. Gabriela d'Annunzio Dšho- fonda. Tragedija. Ar tultotaja apžerejumu par Gabrielu d'Annunzio. Drs isdewums.

d) I. sehjums. 2. burtņiza. Raksti par glesneezibu. Drs isdewums.

e) III. sehjums. 1. burtņiza. Raksti par latweeschu li- teraturu. A. Ranka apgahđibã. Rigã, 1910. g. Škweena Š. Afara kopoto rakstu grahmatina makšã 50 kap.

Augusts Bebelis. Šš manas dšihwes. I. dala. Tultojis Š. Janšons. Rigã, 1910. g. A. Schulza apgahđibã. Makšã 60 kap.

A. Kautskis. Sabedrišee instinktĩ pee dšihwneekem un žilweekem. Tultojums. Drs isdewums. Rigã, 1910. g. „Kulturas“ apgahđibã.

A. Kautskis. Apžerejumi is šabeedriškãs weh- ņures. Tultojums. Drs isdewums. Makšã 15 kap. „Kulturas“ apgahđibã. Makšã 20 kap.

Laboremus. (Zai strahđajam!) Drama trijos žehleenos no Bjernštjernes Hjernšona. Tultojis Šr. Meerkalns. Rigã, 1910. g.

Konrada Šchmidta. **Wispahejais bešdarbs, ta žehloni un žihnas lihdšekli ar winau.** Tultojis A. Kroders. Makšã 15 kap. 1910. g. Šdewis A. Pahrupš Rigã.

Šgahťiba. Latvijas skolotaju beedribas šchurnals Nr. 8. At- bildigais redaktors E. Pihpimšč.

Zaunibas Tetas. Literaristi-sinatnists mehneškrastis jaunibai. Nr. 8. Redaktors-isdewejs A. Ješsens.

Zaupitaji. Statu luga no Fridriča Šchillera. Tultojuschi Špasiša un Rainis. Rigã, 1910. g. Dširzeemneeku isdewums Nr. 12. Generalkomisija pee D. Šeltina.

Walejas wehštules.

Seltmatim — Rigã. Laimni kuhgtum, peenahť redakzijã.

Pr. — L. No Žuhšu dšejoleem newaram neweena isleektot. Kapehž dšejot, ja naw dahwanu?

A. B. — W. Žuhšu wehleščanos ispidišim.

Redaktors: Dr. philos. Š. Šãlits.

Šhpaschneeks un isdewejs: Dr. phil. Arnolds Plates.

Ch. Jürgensohn,

wihnu leeltirgotawa,

peebahwa

eekščšemes un ahršemes wihnus,

kã ari konjaku „Royal“,

štipru wihnogu wihnu 50 k.

šekoschãs filialēs:

Šuworowa u. Šširnowu eelu štuhri,

Šelgawas šchofejã Nr. 12,

Ahgenskálnã, Šlescha eelã Nr. 4a,

Šetschal kunga namã,

Wehweru eelã Nr. 7, Wež-Rigas štuhri.