

Mārijas Vēstis

Ilustrēts nedēļas šurnāls sievietei,
literaturai, mākslai un sadzīvei.

N^o 51.

1909. gadā.

Iznākt trešdienās.

Saturs:

Domas seemas sveiktos. Prof. Wilhelma Masais Denglers. Helenes Kristalenes Ostvalda. stāstīnā.

Rā zēlufēs schibdu daba? Apstāts. Valtis domēs darbība.

Vehtule īf Schweizēs. (Veigās.) Dāschadas finās un pašinojumi.

Tiltu kuhve Vidsemē. (Ar ilustrācijām.) Bilde: Svehta nakts. No Petera Rubensā.

Kuhrens. Godalgots originalstāstis no Paula Rubensā.

P. Leepina. (Veigās.)

Abonešanas maksa

Ar pērsūtīšann cēšsemē:		Rīgā saņemot:		Ar pērsūtīšann ahrsemē:	
Par gabu	3 rēl. 50 kap.	Par gabu	50 kap.	Par gabu	5 rēl. — kap.
" 1/2 gabu	2 " — "	" 1/2 gabu	1 " 50 "	" 1/2 gabu	2 " 50 "
" 1/4 gabu	1 " — "	" 1/4 gabu	75 "	" 1/4 gabu	1 " 25 "

Numurs maksa 10 kap.; latra adrešes maina 10 kap. Gludinājumi maksa 10 kap. par wēentīstīgu smaltu rindian.

Kaunuma, ahdas, sīlītītās, pušļa un dšimuma sīmībās itdeenās no plkst. 9—1 un no 6—1/2 9 w. No pulkst. 5—6 w. tīf damas un behrnus. Rīgā, Maršala eelā 8, turu pee Grehņeeku eelās.

Dr. Machtus.

R. Nebelsiecka pehņ.

Kalku eelā 11, Matus krahsafei,



gumijas un metala stempeli
grawuras,
klishejas un
krahšas

peedahwā lehti gā

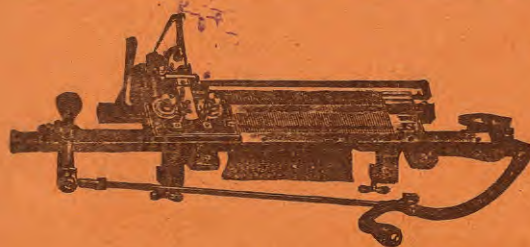
tafā iswedumā jau kopšā 25 gadeem.



Kalku eelā Nr. 18.

Optika, fotografija un elektrizitate.

Kafijas ahtr-dedsinatawa
"NEKTAR"
peedahwā weenmehr swaigi dedsinatu un maltu kafiju par lofi mehrenām zen. Ari nededsinatū=kafiju, tehju, zuku ru, u.t.t.
Leelā Aleksandra eelā 24.
Eeja no Romanowa eelas.



**Kronberga
'Baltica'**
ir labafā
familijas

adama mašhina,

weenigā mašhina, kura sawas weentahrschās konstruzijas, weeglas apeešhanās un weeglas eemahzischānās dehti ir latram eewehlama. Uš mašhinas war 150 daschabus preekschmetus un 185 musturus isadit. Pamažiba par brikhou. Par mašhinas labumu un isfurību teel galwots.

Dabujamas weenigi pee

J. Kronberg, Rīgā,

adamo un schujmašhinu weikalā, Kungu eelā Nr. 28.



J. Nicklas, Rīgā,

eerotschu kaleju meistars.

Mana

eerotschu magasina

atrodas

tagad tikai

leelajā Smilšchu eelā 9,

netahlu no birschas.

Filiale Jelgawā.

Leelakā iswehle pa lehtakām zenam.

Leelakā islaboschānās darbniņa.



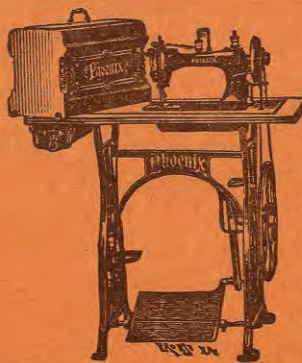
Pirmā Rīgas ratu atšperu un ašu fabrika

J. M. Kramer, Rīgā,

Zehņu eelā Nr. 9, telefons Nr. 1107.

Spezialitates: ratu atšperes un ašes, patent, puspatent un smebru ašes, kā arī wišas ratu dalas, ratu kronus wairaf. šafon., atšaitu scharnires.

Rahpschus, rumbu rinkus, dišteles rinkus, isku scharnires, ratu furwjus, greeštas bušes, isgresnojumus wairatos šafonos.



Phoenix ahtrschujmašhina!

Labafā schujmašhina gimenei, ruhņpneezibai un industrijai, jo roteļschais mehanisms mašhinaī needi eeweħrojamas preekschrozibas.

Phoenix schuj, ischuj un šepē wišahtrakt.

Phoenix eet wišweeglaki.

Phoenix nepašhst gandriš bilšchann.

Phoenix ir weentahrschi riħtošana.

Stahwam ir dubulti bumbinu lehgeri. Kawejoschi trauzejumi waj dahrgas reparaturas pee Phoenix mašhin. pilnigi isfleħgtas.

Weenigā pahrdoschana

W. Ruth, Rīgā,

Kungu eelā Nr. 25.

Kokas schujmašhinas
(Singers sistemas)
no 20 rbl. — šahlot.

Balta metala ehdom: un tehjkarotes, našchus, dafschinas, tehjmašhinas, kafijas krahšes, petrolejas fehkus „Graez“, emaljetus un aluminiuma wahramos traukus; dselšs krahņis, dselšs gultas un matratšchus.

Slidas un kamaninas

bes konkurenzes.

M.P. Silleneeks, Rīgā,

tikai

Terbatas eelā Nr. 7.

Angļu dselšs: un tehrauda leetu un buhw-
apkalumu weikals.

Baltijas audeklu manufaktūr-sabeedriba,

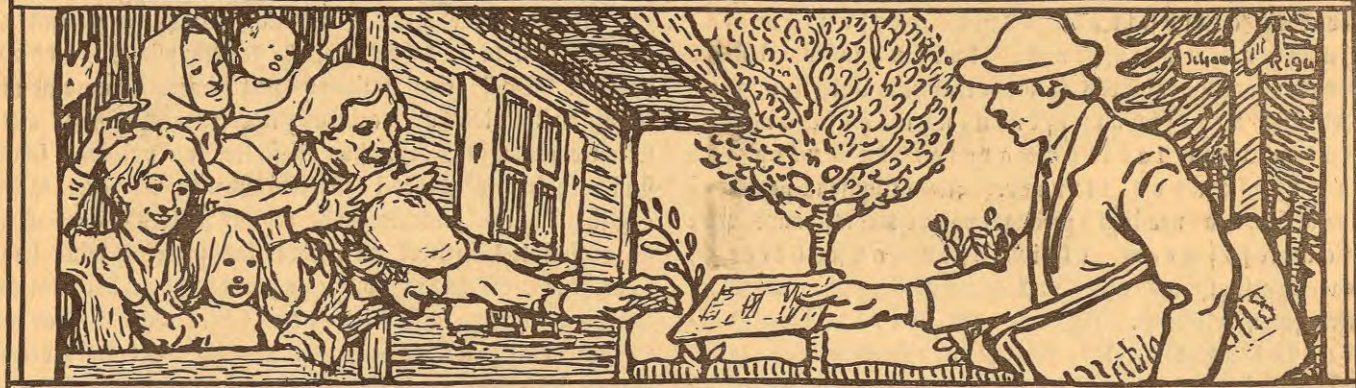
Rīgā. (fabrika Kengeragā). Rīgā.

Par fabrikas zenam pahrdod pašchu pahrdotawā

Kungu eelā Nr. 22

Linu un pakulu dsijas un wišadas audeklu prezes, kā ar balinatus un nebalinatus deegus un fchnores.

Mahjas Weefis



Nr. 51.

Rīgā, 23. decembrī 1909. g.

54. gada gājums.

PARIŽES LATV.
MAKSL. u. KĀSTV.
VEIC. PULCINS

Domas leemas svehtkos.

Profesora Vilhelma Ostvalda.



Gewehrojamais finatnu wihrs Wilhelms Ostwalds, kuresch scho gad tika apbalwots ar Nobela premiju, „Berliner Tageblatt'a” eewetojis interesantu apzerejumu, kuru sche daram peeetamu ari muhsu zeen. Iaftajeem.

Kad brihwās energijas awoti, W. Ostwalds ņata, no kuras wiņ ņemes eedņihwotaji dņer ņawu kopejo dņihwi, kad ņaules ņtari ņkumuņchi wiņmaņati un taħdā kaħrtā wiņbiņņtamatā meħrā draud noņpeestiba un iħdņiba (kas ir iņteikņmes un ņelas ņwabadas energijas truħkumam), tad eestahjas ņemas ņwehtki kā ņpirdņinajoņchs pretliħdņeklis.

Taħdā kaħrtā tee ir zilweziabas konzentreta iņteikņme, zilweziabas, kura kā wal dneeje riħtojas par wiņam ņwabadam energijam un tadēħt prot ņewi darit neatkariģu no ta energijas iņņtarojuma, kaħds ņaiņtas ar ņauli. ņa ņaule negriņ ņtarot, meħs leekam ņtarot eglites ņwezitem; ja daba mums negriņ dot ņltumu, kraħņas un ņmarņhas, tad meħs ņchis halwas uņburam ņawās iņtabās un apņtaidrojām wiņas baudas zaur weenigo deenas praħjumu: weens otru ņawņņtarpeji eepreezinat.

Kā tad ņemas ņwehtki ir neiņniħzinama optimiņma iņteikņme, kas ņleħpjas zilwela dabā, un kuresch ir waģadņiģis iħweenai kauschu ziltij, kas iņ tumsas zenschas pee Ćaifmas. ņo biģuņchi Ćurdeni laiņi, kad peņmistiņks paņaules uņņkats naw uņņtatits kā noņchelojama ņlimiba, bet kā kas ņewiņchņi ņmalks un augņtmanigis, kas peemiħt tikai iņlaņtām dabam. Ar apbriħnojami droņchu roku ņchēkņpirs ari teħlojis ņchahdas ņugas zilwekus un ņtahdiģis tos pretim dņihweem un weņeleem. Waņ paņiħņtamā luga „R à j u m s p a t i ħ t”, kur tas Ćau eepreeņch apņtraħdajis wiņu weħlato meņcha romantiku, wiņņch ņawed kopā pirmatneji weņeligo, Ćautri eemiħleģuņchos Rosalindi ar melancholiņto meħņtaru ņchaku, kura Ćruħtņrdiba, kā Ćerzogs peerahda, ņetas no ta paņcha awota, kur ņeħluņsē Ćehniņa Salamana Ćruħtņrdiba.

Rosalinde: „ņuhs ņakat, ņuhs buħtu taħds melan-
choliņks puiņks?”

ņchaks: „ņas eņmu; Ćribu labat taħds buħt, neķā
ņmeet.”

Rosalinde: „ņas weenu no abeem uņ to wiņģalejo
paħrņpiħle, ir neģauki puiņchi un pelna iħweenu paķu, kaunaki
neķā ņchubpas.”

ņchaks: „Ći, ir tomeħr ņĆaiņti, buħt ņkumjam un
neķo neņaģit.”

Rosalinde: „Ći, ir ari ņĆaiņti, buħt durwju
ņtenderei!”

ņche mums ir pretmeņs ņtarp energijas paħrpaģikumu
pee druħsmiģas Ćaunibas un nogurumu pee paħraģra
weģuma zaur paņcha wainu, pretmeņs ņtarp optimiņmu un
peņmiņmu.

Ćoti diħwains ir wiņpaħreģa paņaules uņņkata ņahwoģlis,
kaħds aģraņ nodibinaģees reliģijā un weħlaņ ņinatne pret
ņcho pretmetu pamatos. Ćandriħs it wiņas reliģijas ir
peņimistiņkaņs, ka meħr ņinatne ir optimistiņka.
ņas rakņturoģas wiņģaiņchāņ eelņch tam, ka peenemot kaħdu
paģaģģuņchu ņelta laiģmetu waģ ņaudetu paradisi reliģijas
weħlamos apņtaħtkus uņ ņemes apraņņta paģaģģinē,
ka meħr ņinatne taiņni tam pretim mahģa neģitigi Ćroģreģu
uņ labaku, kas Ćan war tikt paħtraukts no wiņadam Ćroģ-
ņibam un ņawilkoģumeem, bet wiņā ņawā kopibā wed muhs
arween augņtat un augņtat. ņchis pretmeņs ir Ćluņchi
liħdņiģis tam, ka ņtarp weģako uņņkatu, ka ņeme atronas pa-
ņaules wiħu un ņaule kuņtas ap wiħu un taģadeģas aņtro-
nomijas uņņkatu, peħģ kura ņeme Ćreeschas ap ņault. Un
rakņturiski ir ari, ka ņemā ņenatne dabas ņinatniņkā ņtola,
kura nowed no Demokrita pee Ćpifura un Ćukreģa, biģa
weenigā, kuraĆi peemita ņchahds optimiņks uņņkats par dņihwes
paņtaħwiģu uņlaboņchanos, ka meħr Platonis taiņni tam pretim

mahjia schis muhsu semes dshwes pastahwigo neezigumu un postu un labo melleja kahdâ fantastiskâ idealu walsti.

Man schheet, ka sinatnes wis wehrtigalâ, ja ari mas eewehrotâ pufe ir ta, ka ta lihds ar wisur eespeedofchos attihstibas domu personigo fa-juhsmas optimizmu, kurfch suhdot dshwes fwaigumam un raschibas spehtam war pats lihdsi just, pahwehrtuse par sinatnistu nenowehrschamibu, kas tikpat labi pamatota, kâ energijas ustructurechanas likums. So attihstiba nenoshmê neko zitu, kâ nemitigi peeangofcho peemehrochanos pee jau esofcheem effistenzes apstahkkeem, tadeht atfewischkas buhtes pastahwigi peeangofchâ labfajuhta par sawu effistenzi. Un tas, kas wezakajam pafaules usflatam, kas prinzipieli aishwesturistikos laikos noleef zilwezes krischanu no selta augstumeem, radija neatrifnajasas gruhstibas, proti nepilnigais un kaunais, kas peemahjoja zilweze, tas dabas pehtneekam ir parahdiba, kura apspreeschama dauds lehnaftun kura war lihdsjet.

To, zil leelâ mehrâ daschados dshwes laikos eespeedufes sinatnistâ t. i. wisleelatâ mehrâ zilweziskâ doma, to war ismehrot pehz tās optimizma patahpes, kahda tur nodibinajufes un pastahw. Pate tihrà sinatne teet preekschgalâ; tai wairs nekur naw schaubu par to, ka ta attihstas us preekschu un us augschu, un ka weenigi no winas paschas spehjas patahpes attaras, zil ahtris ir progress. Tadeht tad ari tihras sinatnes darbeneeki (zittahft tee naw nowehrfufchees us blatus noluhsteem) fajuhtas tik laimigi, it fewischki falihdsinot ar teem, kuru darba laufs ir atfewischtee zilweft. So kamehr pehdejeem jakaro ar zitu kuhtrumun, nejhdsibibu, nesfnaschanu un tee tadeht beeschi un weegli saude duhschu, tur pehtneekam darischana weenigi ar sawu nepilnibu un to apspreesch lehnaft, tadeht ka to labat faprot.

Taisni otradi politika ir laufs, kura eekarofchanu sinatne wehl tikko eesahufse. Metodiski sche atteezas us finama weida kolektiwpsiches (kopdwehfeles) darbibu un wehl masaf nekâ indiwida psichologija ir schimbrischam attihstita kolektiwâ psichologija, lai gan aif wispahrejeem zehloweem ta eestatama par weeglaku un weentahrschaku problemu. Tomehr winas parahdibas, zittahft tās darbojas wispahrejâ wehsture, lihds schim apstrahdatas tikai no tã fauzamâ gara sinatnu stahwofta, kuzâm wispirmâ kahrtâ atteezâs usfewehrt atfewischko ikweenâ parahdibâ. Apgalwojums no schis pufes, ka wehstures likumu wispahre neefot un newarot buht, sakarâ ar flaidri faredsamu gara sinatnu metodu pilnigu neauglibu, peerahda, ka tās ir derigas wisu sinatnu ihstajam un pehdejam mehrkim, nahstochâ eepreeksch pasajischanaft. Bet ari schini finâ jau gahjis us labo pufst. Karlis Lamprechts, kurfch apsinotees nowehrfes no schi domu wirseena un peegreeses wehstures effattam sinatnist-psichologiskam usflatam, patlaban nobeidfis sawu wahzu wehsturi, kuzâ tas isfazijis schahdas domas un tamlihds radijis usstahdijumu, kas ispehta kolektiwpsichikas

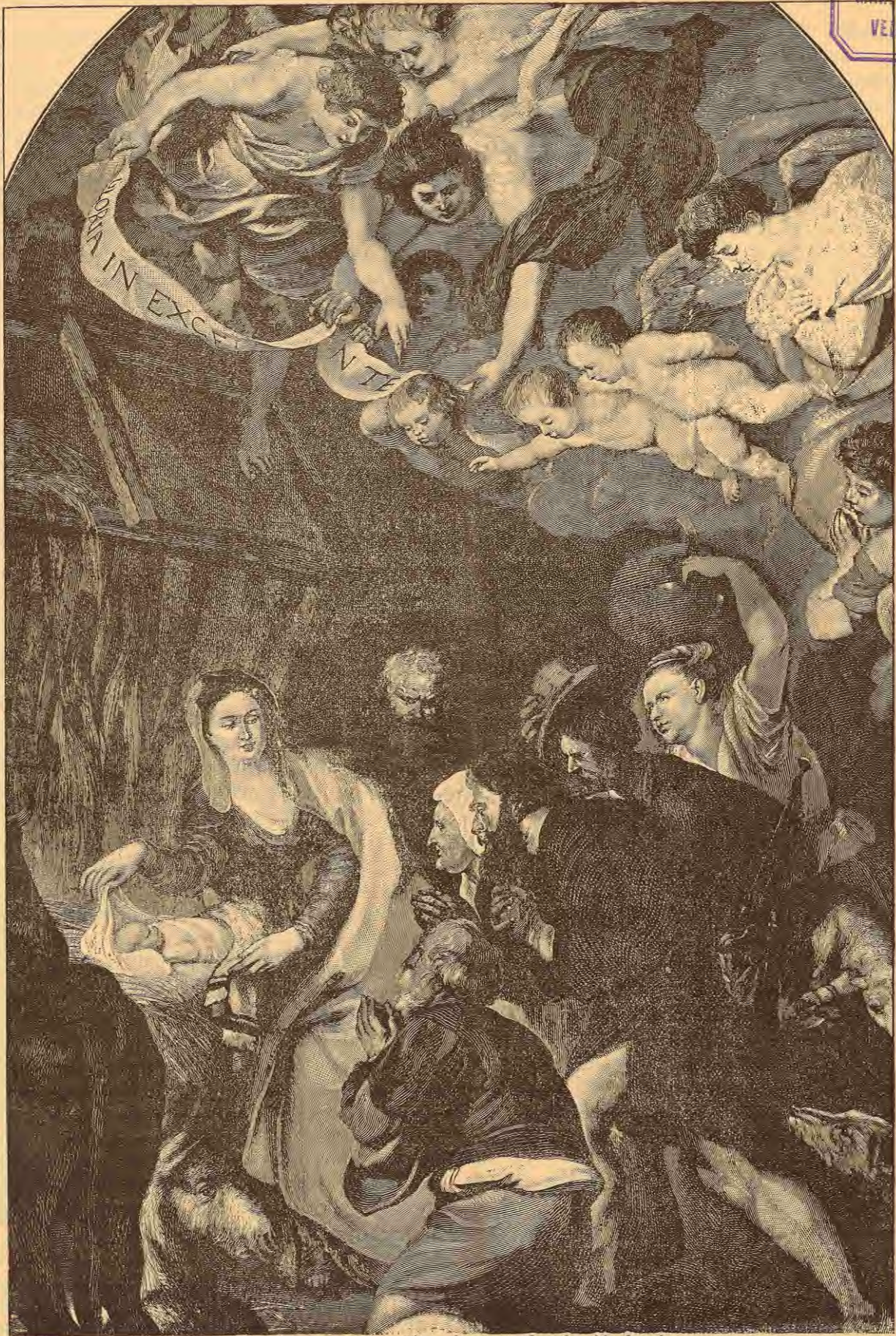
(kopdwehfeles) parahdibas un tamlihds atwer sawus weefmihligos wahrtus jaunâm domam peeeetamai jaunibat.

Ari atteezotes us politiku schim wispahrejâm idejam buhs tift daritâm augligâm. So politika jau naw nekâ zits, kâ zilwezigas pilnibas tehnika, zittahft ta atteezas us kopibu, t. i. ta ir kahdas tautas kolektiwpsiches gribas darbiba. Schij gribat jazihnas pret diweem kaunumeem: fatura nekaidribu un darbibas kawekkeem. Kamehr atfewischtee organismi, ari paschi augstakee, jau patlaban schini finâ mehrkim peemehroti isweidojufchees, pee kam kahds augsti attihstits zentralorgans kopejas buhtes gribat ahtri un drofschi leef iszeltees un zittahft tas sneedsas winu buhtibas warâ, ari leef to ispidbit no zentralorgana darbinateem lozkeem, tur scha laika fa beedrifkâs wehl atronas pa leelataf dataf gruhstibâs pee pascha pamata, lai tahdu zentralorganu isweidotu un leetischki saweenotu ar kopejâ kermena atfewischkam dalam. Parla menti ir tahdi weidojumi, zaur kureem atfewischko datu gribu jaisweido par pareift lemjoschu kopgribu: zittahft wehl atronamees nost no schi mehrka, to fin ikweens praktisks politikis. Un ja beidsot kopejâ griba ir fastahdijufes: zil truhzigi tad funktione (darbojas) ispidbu organi, kuzi scho gribu mehds nowadit us weenpufsbu, lai ta rikotos pehz eespehjas atfewischkas gribas wirseena.

Zaur to nahft, ka aif schahdu darbibu tihri nepahredsamâ daschadigumâ atfewischkais politikis pahrat weegli saude tahfredsbu un zaur eespaideem, kuzi tikaf sawa tumuma deht israhdas leeli un swarigi, bet jau pee tikaf neleela laika sprishcha sawas neezibas dehl nosuhd muhsu fkateenam, teef eespeesfts neparedsetâ un newehlamâ wirseena. Sem schahdeem apstahkkeem tad ir koti no swara, lai buhtu wispahrejs redses stahwoftis, kas atteezinams us katru atfewischko jautajumu un pamahza, kas tas labakais. Schahdi redses stahwofti attihstas no zilweku darbibas wispahrejâ usflata.

No kustona zilweks isfchkiras zaur to, ka tam neween eespehjamus ustructuret sawu kopejo stahwofti, bet ari nemitigi us labot; pehdejais wisam zitâm dshwâm buhtem leegts. Tadeht atteezotes us it wiseem zilweku darbeem, fastopams kahds konserwativs faktors un kahds progressivus faktors. Pirmejis zilwekam kopejs ar kustoneem, pehdejais peemiht weenigi winam. Tomehr, ja ari zilweks zaur sawu gara spehtu waretu isjihnit pehz patikas ahtru progressu dabas pahrspehshanâ, t. i. sawaldit winas rupjâs energijas, tad schahdam progressa darbam pretotos biologiskais kultura likums, kurfch pee esofchâs tendenzes nosafa tapat progressa eespehjamu ahtrumu kâ flistikais kuhtribas likums nosafa sweeftâs masas ahtrumu.

Pehz scheem abeem faktoreem zilwefti fadalas diwâs datâs, konserwativâ, pee kuzas ir leela biologiska kuhtriba, attihstibas tendenze turpretim masa un progressivâ, pee kuzas apstahkki otradi. Kuzâ pufst atronas ihstenti zilwezigais, tas man leeki wairs nebuhs wehl reis jaisfkaidro; katrâ finâ konserwativâs sinatnes jehdseens ir pretrunâ pats ar fewi.



Svehta nakts. No Petera Paula Rubenša.

„Un tee (gani) nāhza un atrada ir Mariju, ir Jāhsepū, un to bērniņu jīlē gulam.“ (Luhf. ev. 2, 16).

Tas zekšā, ka hda buhtu paahtrinams progresa lehnā gaita, redsams no šāis analīses. No weenas puses wājaga paleelinat efošo sparū. To panahf sinatnes attihstiba, kura mafas jo ahtraf wef few pakaf, jo tahlak aigahjufchi winas zelmu lauseji. No otras puses biologiskais kuhtribas likums pehz eefpehjas pamafinams. Tas noteef zaur to, ka leelās mafas gars top padarīts kustigaks. Zilweks no wifam dšhwām buhtem tas peemehroshanās spehigakais, un tā patlaban taitamees peemehrotees ahtraf gara dšhwes attihstibai, kas pa tam notikufe. Zif leels eefpaids schinī snā bijis teknikai, fahkot no grahmatu drukafšanas lihds telegrafam, to mehš tifto waram stahditees preefchā. Wet ja peemehra deht falihdsina drofchas kufcheera garigo fatwaru ar motora brauzeja garigo fatwaru, tad redsamā

fahrtā mums nostahjas preefchā azim gabals no jaunako laiku attihstibas.

No tam nahkam pee flehdseena: no wifem politifseem usdewumeem, ar fahdeem progrefiwi domajofchā tautas dafa waretu nodarbotees, ir pats tas speedofchakais un fwarigakais, pamafinat biologifko kuhtribas preteftibu. Un eewehrojams lihdselīis preefchā tam mums ir skolā. Lai skolu leetas attihstiba buhtu pats pirmāis un fwarigakais punkts, kuru wifas progrefiwās partijas usnemtu fawās programās, ta ir mana seemas fwehtku wehleschanās, ar kuru nobeidsu fawas rindinas. Un fewifchki labwehligs apstahllis schinī leetā ir tas, ka leetifchki par winu wifas atteezigās grupas ir weenis prahtis.

Rā zehlfēs Ichihdu daba?



Werners Sombarts, kā „Berliner Tageblatt”ā redsamē, tagad pabeidfis fawu Berlinē Singakademijas fahlē uf fahtko preefchāfjumū wirtni par „judaismu un kapitalismu”. Wina apluhtojumeem, kā jau tas fakriht ar pašču tematu, peemihf wairaf usstahdita problema raksturs, nekā tos war usfkattit par postitweem sinatnifseem aprahdijumeem.

Taisni šche pahrrunajamā laukā, tā apmehram wifsch isteizas, par fahdu drofchu ispehtifchanu newar buht ne runās. Tas fakams ari par wisplafchaki isplatito un wiszeefchaki eefaknojufchos teoriju, rahfas teoriju. Sfklaufas tik tizami, ja faka un ir ari tik ehrti isfazit: winu daba teem atronas jau afnīs! Lai schahdus usfkatus pahalsitu, tad aifrahda uf schihdu pateefcham pastahwigo fiftognomiju un intelektu un aifrahda ari winu lihdsibu ar tahdu tautu, fahdi apmehram armeni, kureem ar wineem weenads rahfas pamats.

Tomehr šche pamati, kas tā arweenu teef usfwehrti kā pašchi par fewi faprotami, neraugot uf wifu to, neistura kritikas. Sinatne ari schimbrihscham newar fazit ne wismafako par rahfas un garigas strukturas kopsakaru, zif brihnifchki tas ari neisklaufas. Un kas tad tahlat lai usnemas isfkirt to, waj fahdas tautas garigo waitstu wezums naw isfkaidrojams drihsaf ar winas tradizijam, nekā ar rahfu. Un tradizijas pee judeem winu noslehgtibas un stipro gimenes faischu deht bijufchas aifween fewifchki stipras. Pat norahdijumam uf armeneem, kureem, neewehrojot to, ka teem loti fawada wehsture, peemihf tās pašchas passihmes kā judeem, war loti peekertees. Taisni galwenajā punktā, ka abas tautas aifween starp zitam tautam bijufchas fwefchas, gan protams pee abam ziltim fastopama loti leela lihdsiba.

Wet kā tad nu ir ar otro parasto isfkaidrofchanas weidu, kuru nofauz par wehsturifko? Wina schemats fkan apmehram fefofchi: judi pirms bija femkopji un wineem bija

leegta katra zita nodarbofchanās, isnemot tirdsneezibu. Tā tas gahja lihds krusa kareem. Un tagad tos isdina ari no pretfchu tirdsneezibas, tā ka beigu beigās teem atlika wehl tikai tihrās naudas leetas. Ir tomehr weegli peerahdams, ka ari schahds isfkaidrojums war nowest uf nezekeem. Judu preteftiba pret ihsteno ahrejo tirdsneezibu pastahweja jau palestineefchu laikmetā; toreif preefch wineem tirdsneezibu isdarta senikeefchi. Ka judi jau wisagrakā fenatnē bija fwefchas mantas pahrwalditaji, tas ari drofchi peerahdams. Fafeps Egiptē tam naw weenigais peemehrs. Ari winu preteftiba pret laufkaimneezibu fastopama jau laikos pirms Kristus.

Wifš tas tā tad naw notizis pehz minetā wehsturifkā schemata. Wajag pastatitees drufzin dšktaf un tad gan warēs usstahdit jautajumu fihmi un fazit: „Wifa zilweze jau no pašcha fahkuma fakriht weenā dakā no pastahwigi uf weetas nometufchamees eemihntneekem, kuri nodarbojas ar laufkaimneezibu un fawos usfkatos „konkreiti” un otrā dakā, kura nodarbojas ar loflopibu ir staigule ar „abstraktu” tendenzi. Dee, kas pastahwigi nometufchees uf „fawa semes siuhra”, drihsf ween kufst eetihtiti wegu laiku un parafchu plihwuri, winos spehziigi attihstas konkretā usfkatamiba, turpretim intelektualās spehjas, kuzām truhkst eerofnojuma, paleef atpakafis, un teef nomahktas no juhtam. Turpretim nomada, ganamu pulku audsetaja pafaulē ir arween weena un ta pate stepe, kura winam iddeenās no jauna jaeekaro. Wifsch newar meerigi fewi arween wairaf nodfifinatees, attihstit arween zeefchaki pamatotus preefchstatus, wina gara dšhwe zenfchas wirseenā uf abstrakto un razionalo (prahtam peemehroto).

Wifš tas ir raksturifks pee nomadu buhschanas, ir ari raksturifks pee kapitalifma. Ari pehdejam peemihf pastahwiga zenfchanās isplatitees, razionalais, pašcha „fkaitka kā tahda” fwarigums. Jo fkaitifchana plafchakā un naudas nofihmē drofchi ween pašču pirmo reifi peekopta no lopu audsetajeem. Sawā arodā wifsch uf šcho fewifchko gara

darbibu (funkziju) tita nowadits tāpat, kā semkopis us rofu darbu.

Judi kā nomadi usstahjuschees wehsture un tahdi palikuschi gadu fimtenus. Streis, kad gribeja laist fatnes us weetas, tee no jauna tika atrauti no semes. Tā ar schahdu nomadu buhschanu war west fatarā leelu daku no wina ihpafchibam: wina abstrakto domaschanu, wina nenogurumu, wina zihfchanos us mehrki un ahtro eepafschchanos ar itweenu jaunū stahwolli. Gahju tautai pehz gara stahwolka wajadseja isweidotees zitadai, nekā zitām tautam, par wifam leetam tai wajadseja eeguht tās iskoptās ihpafchibas, „lai tizetu prozefam“, kas wifs tahdam zilwekam,

kas dšhw meerigā tagadnē us weetas wina eefschējā dwehfeles dšhwē ir gluschi kas fwefchs.

Tur leetas isflaidrojumam nepeeteef ar ganama pulka ihpafschneeka „telti“, tur daschā gadljumā notifs pee mehrka ar „ghetto“ (schihdu pilfchtas daku). Protams, leelo jautajumu, kas toti wispahrejs, proti waj tautas daba mellejama winas affnis waj iszehlufes no winas tradizijam, schahdā zekā gruhti nahftees isfchirt.

Sombarts ar faweem pafkaidrojumeem, kuxi ari pehz fawas formas bija toti peewilzigi, ispelnijās dšhwu publikas peekrifchanu lihds pehdejai weetinai pilditā Singakademijas sahlē.

Wehstule il Schweiz.

(Weigas.)

Pahrmehrigi garais darba laiks, nepeeteefschā pafschana, pahrpublishchanās, newefelige darba apstahkti, katras atpuhtas truhkums padara scho strahdneeku wefelibas stahwolli par wiskunako, kahdu til ween war eedomatees. Schee apstahkti waretu fabojat wistiprato organifmu, bet kahdas gan ir fefas pee nowahrgufcheem, pahrpublisheteem organifmeem! Organifms nihkuko arweenu wairaf un wehlat naw spehjigs pretotees pat wisneezigatai flimibai.

Te kahds aprafsis.

„Zaur tumfchu kehki mehš eeteefam istabā. Waj tas ir dšhwojamā istaba!? Ismehrojis es atradu 32 kubikmetru gaisa telpu. Gulta preefch diweem guletajeem, dseltenbruhnas fegas pahrlahta. Te guf wehweris un wina seewa. Gefchkehrfus schij gultai peefleenas masafa gultina. Tur guf diwi behrni. Wehl schuhplis. Gar logeem atronas fols un preefch ta leels galds. Tur fehsh gimenes mahte, masa farufufe feewina, truleem, nedshweem un weenaldfigeem gihnja panteem. Nemitigi to moza breesmigs klepus. Wina fihda fefchnedefu wezu fihdainiti. Preefch pahrs deenam ta pahrdshwojufe toti stipru affns ispluhdumu. Wina nefen peezehlufes no flimibas gultas, tur tai jo ilgi bija janoguf pehz pehdejās toti gruhtās dsedeschanas. Peezehlufes no flimibas gultas! It kā seewa ar fchetreem truhkumeem, — rafsit un isrunā fchetri truhkumi, — un scho milsu klepu waretu buht wefela! Pee krafns us fola guf apmehram peezu gadu weza meitene; diwi masi, augumā neattihstiti puifeni fehsh turpat pee galda. Wezafais ir idiots. Pawifam ir fefchi behrni. Un kahds gais! Schai istabai blakus bes durwim, atronas austuwe. Steles tur tikko isteefas. Wehweris gandrifs nemas us mani nepafkatās. Kā pahrfkaitees wifsch nemitigi strahdā arweenu tahfak. Bes pahtraufumeem, isnemot, ja dšija pahrtuhfki. To fahshjis wifsch bes mitefchanās dauša fawu austawu, klit, klat, klit, klat! Zauru deenu, deen no deenas! Tā wifsch strahdā toti beeschi wairaf par 15 stundam deenā! Un panahkums tomehr ir neezigs. Wifai labi weizotees, wifsch nedekā nopelnot ap

12 franku (apmehram 4 r. 50 kap.), bet tas atgadotees toti reti. Ja wina seewa, — wina isgatawo fchuibinas un zepurites un usdsen us 12 fant. (ap 4^{1/2} kap.) stundā — nepeepelnitu kaut ko klast, tad wifsch nespehtu ufturet fawu gimeni. Gfot tihrais posts! To wifu wifsch pastahsta, nerimdamees schaut fawu schautuwiti un fist fawas mustawas. No austuwes eeeet t a i f n i k a s u k u h t i. Tamdeht isflaidrojama ari negehligā smaka gukamā un dšhwojamā istabā, ja wispahrigi war peefschirt schim telpam tahdu nofaukumu. Weenas weentigas, tikko aifweramas durwis nofchir dšhwojamo, gukamo un darba istabu no kasu kuhis! Es nepaleeku ilgi. Paluhdsu scho darba ruhki eewahkt, kamehr atkal atnahfchu, man wajadfigās finas. Wifsch fawahza wifu wajadfigo. Wifsch israhbijās teefcham fapratigaks, nekā to eedomajos. Bet kad es wehlejos noftografet wina istabu, tad wifsch to nekahdi newareja fapraft. „Kas tad te ir jauts?“ Pateefi, kas tad te bij jauts? Kā te wispahrigi zilweks war dšhwot? Schi ir weena no nefkaitamām ainam, kuras weentahrfchā, lafonifkā ihfumā attehlo isstahdes generalfekretars Lorenzs. Tahdam weentahrfcham, ikdeenifchigam postam noder ari weenigi tahda weentahrfcha, ihfa waloda. —

Tahdi ir wispahrigos wilzeenos tee apstahkti, kuri walda Schweiz mahjruhpneezibā un neween Schweiz, bet drofchi ween ari to semju mahjruhpneezifkos usnehnumos, tur neds pehtijumi neds isstahdes to wehl naw aprahdijufchas, nemas nerunajot par tam semem, tur farihlotās isstahdes peerahdijufchas tahdas pat waj wehl behdigakas parahdibas. Ja nu wajajam, kas darits, lai islabotu waj nowehrstu fchos kaunumus, tad jaatbild, ka gandrifs nefas. Protams, galigi scho postu, tagadejai raschofchanas un fadsihwes kahrtibai waldot, nowehrst naw eefpehjams un walti tur palafstees us zilweka mihlesfibas waj schehlastibas juhtam. Bet ari schimbrihscham ir daudf kas labojams. Paluhkodamees strahdneeku kustibas wehsture, mehš redsefm, ka fabriku strahdneeku stahwolli waldirja tahdi pafchi waj wismaf gluschi lihdsigi apstahkti un tomehr

naw noleedsams, ka daudsās zivīlīstās semēs fabrikas strahdneeku stahwoflis wairs nekahdi naw falthdssinams ar toreisejo laiku apstahkfeem, neds arī ar tagadejo mahjruhpnēeku darba apstahkfeem. Fabrikas likumi, kuzi finams nenahza pašči no sewis, bet kuzu deht strahdneeki iszihnija dasču labu fihwu zihnu, nowehrojufči taišni tos kaunumus, kas tik negehligā weidā nomahz mahjruhpnēekus. Tā tad zekšč, kuzšč ejams, ir strahdneeku kustības wehsturē norahdits. Strahdneeku fčķiras apstinas modinasčana, wiku organizesčanas un fčo organizaziju apstinigā zihna noweetoja fčos kaunumus un eekaroja dasčados panahkumus. Naw gan noleedsams, ka mahjruhpnēekem japahrwahr daudj leelati gruhtumi, ka fabrikas strahdneekem. Wini iskaišiti pa malu malam un nestrahda weenkopus leelā fčitā, kamdeht arī kopeju intresču un kopejas zihnas apstina daudj gruhtati modinama, nekā fabrikās, kur jau patš nodarbošanas weids apweeno leelus strahdneeku puhtus. Gruhti te nodibinamas strahdneekem organizazijas un weegli kapitalistam rihtotes pehz fawas gribas un noteikt darba noteikumus newis pehz fawstarpejas weenosčanas, bet pehz fawas patikas. Bet arī fčee gruhtumi ir japahršpehi un ir arī pahršpejami. Ka tas isdarams, to pa datati peerahdijufči Schweizē mahjruhpnēeki. Ari te mehš atronom mahjruhpnēeku organizazijas. Un ko mehš redsam? Nemšim weena un ta pašča preekšmeta apstrahdasčanu. Kur fihda wehweri dabū 8,4 fantimus (pee kam spolesčanas wehl naw eerehšinatas) un fihda lentisču wehweri 20 fantimus stundā, tur fihda latatinu wehweri panahkufči 34,4 fantimus stundā. Saewehro wehl, ka fčee pehdejee atronomi taišni tahdā apwidū, kur darba algas arī fabrikas ruhpnēezibā ir newis augstakas, bet semakas par zitu apwidu ruhpnēezibas darba algam. Šči neisprotamā parahdiba isfkaidrojama jo weegli, ja mehš eegaumestim, ka fčee fihda latatinu wehweri ir wislabat organizesufčees mahjruhpnēeki — 98,4% ir organizesufčees.

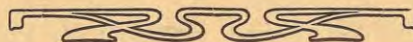
Wehl weens jautajums. Waj mahjruhpnēeziba peenemas wairumā jeb waj ta masnajas? Newar buht fčaubu, ka galu galā wiku aprihs fabrikas ruhpnēezibas weids. Nunajot par Schweizē, mehš jau tagad nomanam, ka daudj mahjruhpnēezibas arodu faraujas, nihsst un jo turā nahotne apstiprinās piaku piinigu isnihsfčanu. Tee arodi, kuzi wehl peetura fawu bijufčo leelumu waj pat masleet peenemas, isdara to, itkā parastti, us zitu nodarbošanas weidu (peemehram lauffopibas) rehšina, isfuhtdami strahdneeka pehdejos spehšus un nodarbinadami wifu wina giment, fahot no masā behrna un beidsot ar wahrgo firmgalwi. Ščee arodi war weenigi pastahwet, ja tee eespehi nodarbinat fawus strahdneekus par fčaufmigi semām darba algam. Kur fčis algas, strahdneekem organizesufčees un apstingu zihnu wedot, paaugstinafees, tur arī

weens pehz otra nobeigs fawu gaitu fčee parafitisee nodarbošanas weidi. Dasči domā, ka isleetojot mahjruhpnēezibā elektrisko spehku, buhs eespehšams ušturet dasču labu mahjruhpnēezibas arodu. Te buhtu jaaisrahda, ka elektrisko spehku wehl jo labaki war isleetot fabrikas ruhpnēezibā un ka tamdeht arī fčis apstahkis neatdshwinās mahjruhpnēezibu.

Bret reformam mahjruhpnēeku labā Schweizē kapitalisti arweenu eebilst, ka fčis r-formas pilnigi isputinasčot Schweizē ruhpnēezibu un nobeigsčot wiku iswedumus us ahrsemem. Wini nespehšot fazenstees ar ahrsemes ruhpnēezibu un zaur to nodarišot neislabojumus saudejumus wifai tehswemes labklahjibai. Šweens ihšis patriots nedrihsstot i domat par tahdam leetam. Kas daudsmas pašihst strahdheeku aissarga likumu dosčanas wehsturi, tas tuhli nomanis, ka fči ir ta pate pašihstamā gaudu singe, ko kapitalistti arweenu dšeedaja un dšeed i fčobrihd, tiklihd eewed kahdu jaunū likumu strahdneeku labā. Wehsture turpretim peerahdijufe, ka ruhpnēeziba ne tik ween isbeidsas, bet peemehmas wehl leelakā spiratumā un iswedumius ahrsemem manami wairojas. Un ja iswedumi us ahrsemem arī pateesčam pamasinatos un weens otris ruhpnēezibas arods pilnigi isnihtu, tad fčis apstahkis nekahdi neder par peerahdijumu, ka mahjruhpnēezibas strahdneeki atstahjami fčini paščā nosčehlojamā, zilweka nejeenigā stahwofli. „Tirdsneeziba, kas iswed us ahrsemem tautas spehku un wesehibu, seeweesču godu un behrnu laimi, ir galu galā loti nekreetna. Mehš negribam, ka Amerikas behrni fanem rotaku leetinas, kas eeguhtas muhšejo gimenem zaurām naktim nodarbojotes. Mehš newehlamees, ka tumšonu semes damas wasatu pa eelam fihda fwahrkus, kas pagatawoti us muhšu seltemu goda rehšina. Nekahda ahrsemju maksatā zena newar aismakfat fčo mantu wehrtibu.“ (G. Dyhrenfurth).

Lai gan esmu pahrlēezinats, ka fče peewestee statistisee fčitki un apzerejumi nekad newar attehlot peeteekofči spiltgās krahšās wifu mahjruhpnēeku postu, tad tomehr tos pašneedsu, jo esmu pahrlēezinats, ka neweena spalwa to nespehs isdarit. Saufee gaslaizigee fčitki ir tik fči posta fčelēts. Lai ikweens mehšina wikos eetilpt mahjruhpnēeka dšihwa zilweka muhšču, wifu muhšču no maigas jaunibas lihds firmam wezumam, tad wihšč dabūs daudsmas turu ainu, bet, tomehr, wifu postu wifā ihstēnibā un breefmi-gumā wihšč weenigi waretu nojehgt, redsedams fawām pašča azim fča darba rasčojumus ar wifem tuwat apstihmeteem darba apstahkfeem, waj, wehl labat, redsedams fčos mahjruhpnēekus wiku isdeenisčkā dšihwē un darbā. Rātris isstahde redsamais preekšmets stahsta wispateesof dšihwes stahstos, bet fčo stahstu raksttaju mums wehl truhst.

Senex.

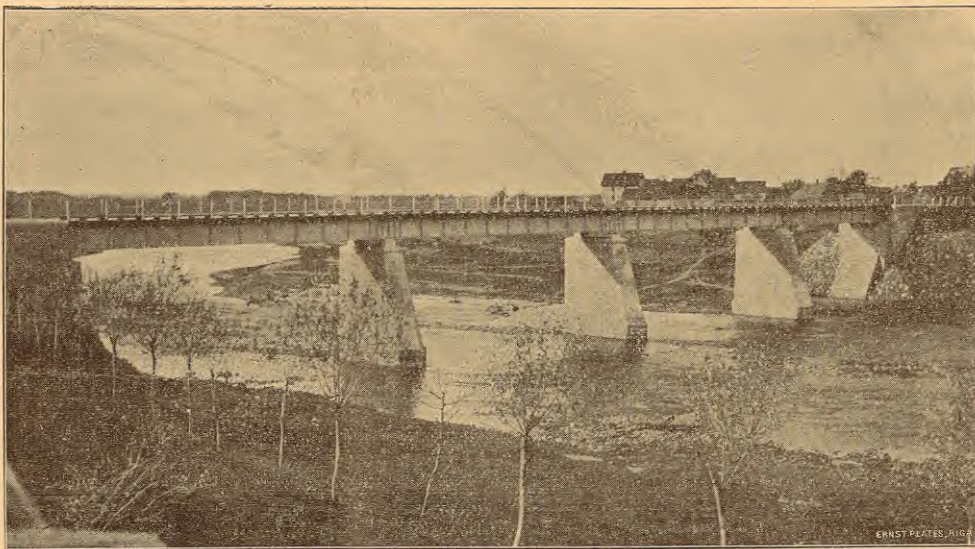


Tiltu buhwe Widlemē.

Leelo interešs, kaħdu jo plaščas Rigaš aprindas parahda jaunā dšelszeka tiltu buhwei pahr Daugawu, to peerahda tas, ka laudis pulkeem ween eet apskatit buhweš weetu, Rigaš preše it labi šapraturse un šneeguse uš tam atteeziguš rakstus, kuzi pašaidroti ar šihmejumeem. Un tā lai gan nešazeltu wišpahreju interešs tit leelišs darbs, tā tiltu pahrtaiščana pahr gandrihs werfti platu upi, pee tam wišs noriņņajas mums tā šatot ažu preekščā. Kaħdas plaščas šredseš mums atweras, redšot, ka šatikšme maš gadu dešmitoš tā attihštijušs, ka tagadejšis dšelszeka tilts wairš ihsti neapmeerina tagatneš prašjumus un jaķerās pee jauna tiltu buhweš. Šit leelā meħrā attihštijušs šemes raščoščanas špeħja, ja ir ešpeħjama, ja pat nepeezeeščami wajadšga, Rigaš zentralštajijas un ar to šaweenota tiltu buhwe. Šit tuwu šče šahw jautajums par šemes produktu peeweeščanu uš dšelszeka, t. i., šatikšmes lihđšekti uš

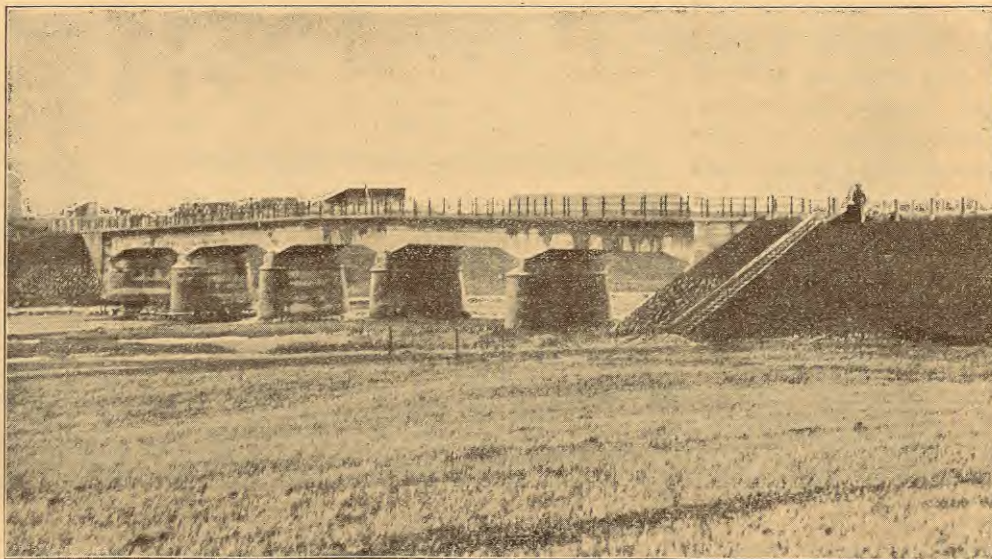
laukeem, pee kuzeeem interese ne tit ween tā lauffaimneežibas raščoņumeem, bet wehl jo leelakā meħrā leelaki waj mašaki ruħpneežiški pašahtumi praša peħž dšelszeteem un žiteem labeem šatikšmes žeteem. Ar to ir jareħķina un wišpirmā

jaunus. Beħdežā laikā atteeziguš aprindas peegreesuščas atkal šewiščku ušmanibu tiltu buhwei, kura beidšamos gados bija eškatita par pabeħrnu. Ar to radikālā kaħrtā teek noweħrsti šatikšmes trauzejumi. Pašararoš un leetainās wašarās muħšu upju šehrga ir augštš uħdens, kuzšč pahrluhđina it plaščus apgabalus; tā peemeħram Melnupe



Tilts pahr Dgri pee Dgresgriħwas. Ušbuhwets 1907. g.

pee Taiwoles pahrluhšt wairat par 2 werštim. Ģewehrojot šchos kaunos apšaħķkus tiltus wajag želt daudš garaķus, nekā to praša upju normalais platumš. Šatikšme par upem lihđš šķim noriņņajas pa nepeeteekofšeeem koka tilteem waj ari pat ar plošteem, tā ka břiħšeeem šatikšme bija galigti pahrrauķta. Tagadejeē zenteeni nu išeet uš to, lai gaħdatu par žeeščeeem tilteem, pa kuzeeem šatikšme lai waretu notikt wiķu zauru gadu. Ka šķaħđi kaunumi nepeezeeščami noweħrščami, tas dřihs ween atšihšs un kopšč žeku buhweš kapitals pašahw, ir ari šahjuščees pee šķi jautajumu atriņņaščanas. Beħdejšoš gados ir želts tilts pahr Gauju pee Beħķim, Atweeķsti pee Ķaudonas, Dgri pee pee Dgres muiščas un Šalazi pee Wez-Ates. Šaķtumā wišas buhweš tika



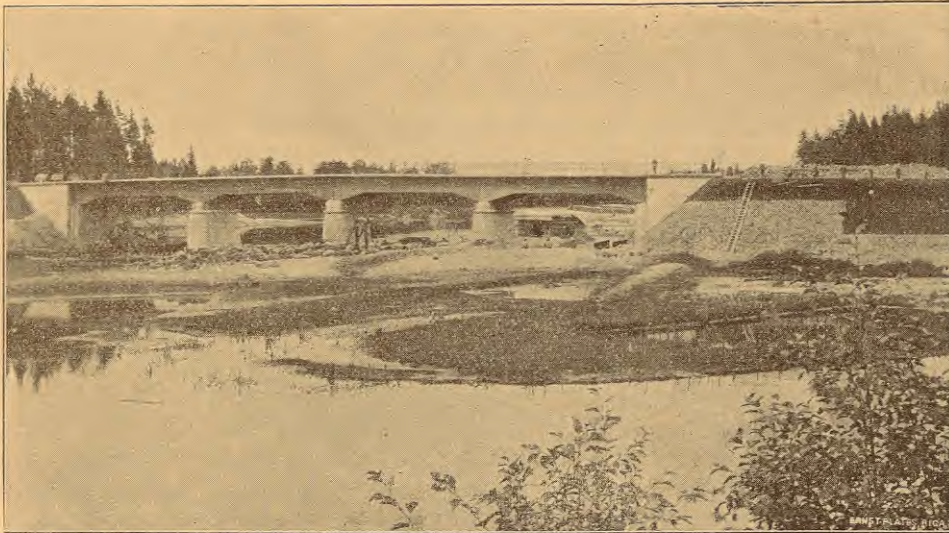
Tilts pahr Šalazi pee Šalazgriħwas. Ušbuhwets 1908. g.

kaħrtā tas ir žeku buhweš kapitāla ušdewums. Šcho kapiķalū pahrwaldā brunneežiba kopā ar šemes kulturās biroja žeka buhweš nodatu. Wikai peenahķas ar to jau ešošchos šatikšmes žekus ušlabot un paplašķinat, tā ari eerihķot

išdotas ušneħmajeem. Lai panahķtu tomehr pee buhweš wišleelako leħtibu, tad kopšč 1907. g. meħģina buhwet uš pašča kapitāla reħķina. Ģa apluhķojam tad tuwal tos tiltus, kas no minetā gada šaķtot želti uš pašča žeka

buhvēš kapitāla rehkina inšeneera Wernera wadibā, tad redsam, ka tee pehž fawa buhvēš weida fakriht divās grupās: **dselss-** un **dselssbetona tiltos.**

Pee pirmā buhvēš weida peeder tiltis pahr Dgri pee Dgres, pee tam klast peederigais masakais tiltinšch pahr Uргу, tiltis pahr Melnupi pee Taiwoles un tiltis pahr Kujū pee Saikawas. Pee dselsu tilteem tiltu „tregeri” paga-



Gaujas tiltis pee Strentscheem. Nobeigts 1909. g. rudenī.

tawoti wišzaur no dselss un pee wišam tiltu buhwem isleototi tahdi dselsszeka tiltu tregeri, kuri isbrahketi no Rigas Drlas dselsszeka, zaur to pee buhvēš isdariti eewehrojami eetaupijumi. Bet ūchi taupiba naw nebuht usstatama par tahdu, kas isdarita us buhvēš rehkina, jo „isbrahketis” ūhini gadījumā wehl nebuht nenosihmē „nederigs”. No dselsszeka waldes pušes ūchee „tregeri” tika isbrahketi gan protams tadeht, ka tee wairš neštūreja toš prašjumus, kahdus jastahda dselsszeka tilteem, jo nebija aprehināti preekšč modernām lokomotivem, kuras daudš smagakas nekā agrakās. Preekšč zeka tilteem tomehr winu neščanas ūpehja neween peeteošča, bet wehl par kahdeem 40 prozenteem leelaka nekā waja-dšigs, tā ka droščibas tad atliktu likam.

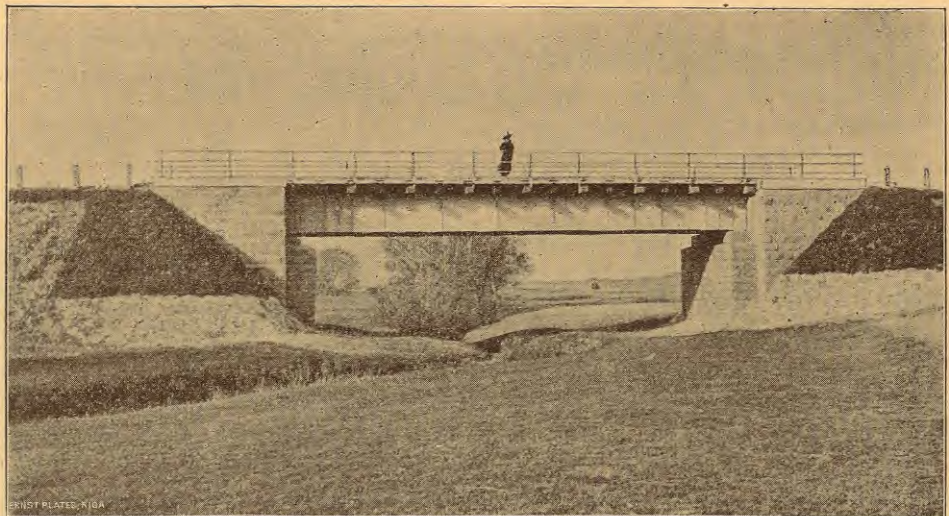
Sewiški iuterefantš ir pirmāis mehginajums, Dgres tiltis pee Dgres. 1907. gadā to pehž profesora Wobfinska plana inšeneers A. Werners usbuhweja tikai peezos mehneščos, kas ir eewehrojams darbs, tā ka pihlaru augstums ir wairā nekā 4 ašs un wajejo weetu garums kopā ap 41 aš. Pihlaru ahrfahrtējais augstums bija waja-dšigs deht augstajeem uhdeneem Dgres apgabalā. Ledum

Daugawā fablihwējotees, uhdens te fazekas ihsti augsti pahr normalu; tā peemeram 1886. gadā uhdens stahweja 3 1/2 ašs pahr normalu, tā ka wišs apgabals bija pahrwehrtēes par juheu. Tagadejais eerihtojums ir pilnigi brihwš no pluhdeem, tā ka fatiškme katrā laikā eespehjana, tapat ari tiltis pahr Uргу, kahdas masas Dgres klastupes, kura brihšcheem wareni uspluhst. Abu ūcho tiltu fundamentis

litis teeschi us kalka atmena klinti un ir loti labs un ween-kahrščs. Abu tiltu buhvēš isdewumi lihds ar gandrihs wersti garo usbrauzamo zeku ismaksā tikai apatus 42,000 rubtus, kas eespehjams tikai eewehrojot leelos eetaupijumus.

Tā ka nu buhwei sem paschu wadibas bija bijuūchi tik labi panahkumi, tad nahkoshā gadā tika isdaritas tiltu buhvēš pahr Melnupi pee Taiwoles, pahr Kujū pee Saikawas un pahr Salazi pee Salazgrihwš un tefoshā gadā pahr Emelū pee Abenkates un Gauju pee Strentscheem.

No ahreenes Kujas tiltis lihdsinas Urgan tiltam un Melnupes tiltis Dgres tiltam. Tomehr daudš fawadaks Melnupes tiltis ir jau pee fundamenta, tā ka ūche nebija tik isdewigu klišču preekšč apakščgrunts, bet tefoshā smilts. Kraštu pihlari pamatoti



Tiltis pahr Uргу. Usbuhwets 1907. g.

us eedfihtheem pahtheem un upes pihlari us trihs ašs dšito dselsu aku, kas nogremdeta sem upes dibena un pehž tam isleeta ar betona masu. Šcho aku nogremdeščana un peepildiščana ween jau aishnehma wefelu buhvēš fesonas laikā. Neščanas ūpehja ūche atbalstas us pihlaru ūhnu lautumu berseščanos pretestību pret tefošcho smilti, kas

te spēščas klat; tadēht fundamentam vajadseja tīt leela dštuma.

Dtra grupa — Salazes, Gaujas un Ēmeles tilti, spēšwīšči eewehrojami kā dšelsšbetona buhwes, kas pirmo reiši īšdarītas pašču wadībā Wīdsemē un gan laīkam ari wīšā Kreewījā, kamēhr līhdš šchīm bīja atkarīgi no ahrsemju spēšālstrumam šchīnī arodā. Šee šchi wēlda buhwem netīf ween pīhlaru un fundamentš, bet ari wīšā pahrežā neschanas konstruēzīja teef pagatarwota no dšelsšbetona t. i. šatopojuma no dšelsš un betona mašas.

Dšelsī parastī leeto teewās apatās štan-gās, tā šauzamo apato dšelsī, mašas dīmēnšījas, (10—30 milīmetru zaurmēhrā). No šchīm dšelsu kahrtīm teef pagatarwotas šawā šnā ribas un proti tahdā kahrtā, ka teef līktas tīkai tahdā weetā, tur tās pehž teoretīška aprehšīna wajadšīgas. Pehž tam ribas teef peebēhrtas ar štampatu betonu, šastahwoschu no granīta atmena drumšlam waj ari atmena grantā, apleetas ar šmīlti un zementu, tā ka dšelsš pīlnīgi ap-klahta ar betonu un paleekami aīšfargata pret ruhsu. Nefeneja konstruēzījas galwenā maša tā tad īr betons. Wīš tas wehlat

top tīt zeets, ka līhdšīnas tuwu granītam un tīlts tā tad paštahw īš weena lehjuma. Šchīs buhwes weīds pamatojas īš atradumu, ka šem temperaturas eepaīdeem dšelsš un betons īšpleščas weenadi, tā tad dšelsš betona mašā newar palīkt watīga. Wīnam īr tas labums, ka materials kōti nodērīgi teef īšleetots, pee kam nemas nemasīnājot tīlta zeešchumu un drošchību, dahrgaīš dšelsš materials teef šamašīnāts īš to wīšmasāko. Bateesībā ari dšelsš betona tīlti īšnāht dauds lehtakī, nekā dšelsš tīlti, pee kam wehl šwarā kriht tas apštāhllīs, ka šchahdeem tīlteem newajaga tīllab kā nekahdu īšdewumu, lai tos ūsturetu kahrtībā. (Šai tīkai eedomajamees, zīt neīšmatšā pee dšelsu tīlteem

dahrgā etas krahsa, bes kuras tīlts bes šchahbam padots ruhsai.)

Pīrmaīš mehģīnājums šchīnī šnā īr Salazes tīlts. Neraugot īš panahkumeem lehtas buhwes šnā, pagahjušchā gadā īšdarītais tīlta štīpruma mehģīnājums dewa tīt labus panahkumus, ka šchogad štahjas pee tahdas pat šītemas tīlta buhwem pahr Ēmeli un Gauju. Kā īš tahlatu spē-wīšchu labumu pee šchahdas buhwes buhtu jaatrahda ari



Satīšmes atklahšchana pahr Melnupes tīltu pee Laimolas 1909. šeptēmbri. (Wīdsemes ģubernators Šwegīnšowš pahrgreesh šaiti.)

īš leelo ahrumu, ar kahdu tas eepēhjamš īšdarīt; tā pee-mēhram Salazes tīlta buhwe tīka nobēigta peezos meh-neschos.

Leeluma un ģaruma šnā no weenas pušes Dģres, Melnupes un Salazes tīlti ap apmēhram 42 ašš platumā no weena krašta līhdš otrām īr puslīhdš weenadi, šapat no otras pušes atkal Ūrgas, Rujas un Ēmelas tīlti ar 8—9 ašm platumā; Gaujas tīlts pee Štrentšcheem ar 25 ašm platumā leeluma šnā eemē wīdejo weetu. Wīš šche ap-štatītee tīlti zelti pehž īnšchēneera A. Wernera plana un wīna wadībā.

Ruhrens.

Ģodalģots orīģinalštāhšis no P. Šeepīna.

(Beīģas.)

„Wairaf tur nekā newajaga rakšīt. Ēš jau kad bīju pee māģītajā par šchīteem pašcheem atmenēem, wīnšch ar manī runā, bet līhdšās štahw turpat dīwī kundšeešchī. Ēš domāju: ko šchee dīwī ehdiš, art, eģet nees? . . . Wa-jaga kahdas školās, kura baro . . . Māģītajš neklausas wīš ko es wīnam štāhstu, bet šahļ patš man šchaidrot par nefīn kahdeem laīkeem — atmetu ar roku . . . Wīšģahju . . .

„Arķīlejs“ te nedšīhwo, wīnam weena alģa — īr škola waj naw. Tam rakšīt waram. Atlaidīs.”

„Bīju bašnīzā. Ģeģahju školā. Leela. Dīwī štāhwi. Wīšos kaktos pašaules behrni plehšch apawu ka šchīwīhšī ween. Man tīka dušmas. Šawu laīku wīnā kahju nešperšchu.”

„Kā tew ar darbeem eet — labī. Ģeģehmī taš wedēšlu?”



„Ħm . . . wedekla . . . Tahda ſchwirba ween ir. Ħhdeenu, kà bunga, grib fetſſſat to labako, bet pee darba — mehle balta! . . . Ħs gan winai jau pirmà deenà teizu: waj tu mirſti, waj dſihwo — ſapraſſchanu un prahtu eš tew galwà — eedſihſchu . . .“

„No tad dehlš ſaka?“

„Taš, puika, baidas pirkſtus peelift. Winſch uš mana paſſcha kaſla . . . No taweem behrſeem labi balſi iſnahſ. Man peedarbš jabuhwè — pahrdodi.“

„Pahrdot waru wiſuš.“

„Uš kunga meſchu mani tagad gruhti dabut. Kad rijai baſkuš zirtu, aiſbrauzu weenà deenà — meſchſargam naw wataš meſcha eerahdit. Aiſbrauzu otrà deenà, ta tur tuſno, ta tur ſtomàš, bet eš ſinu — man ragawàš tiſ lubaš — labibaš maiſſna wiš naw, par to jagaida. Nu beidſot wed . . . Brauzam, brauzam . . . Kur ellè mani aiſweda uš paſchu Soſu purwa malu. Apſtempelè ko zirt — lihuš kà ſtrukuš, weengatuš kà tihneš . . . Behrtam. Koſt greiſſi ſwekaini, kahtà kahtà ſaanguſe — zeetš kà kramiš. Kamehr rijai kofuš iſwedam malà, diwuš flejuš — ſaplehhàm . . . Bet mehra teewgali. Reſgakt man iſnahſ pa puſei par welti. Riju buhweju ſlihpà pakalnè. Kalna galu eeratu ſemè. Pamuhru nomuhreju pehž kalna ſlihpuma un pehž baſku lihtuma, buhwejoj wiſam reſgatuš titai uš leju, titai uš leju . . . Lihdš beigam ſeena pareiſt noſchauta kà ar lodi weenadà augſtumà. Domajàš neſin kahtu poſtu man iſdarit — iſnahža labi. Wajaga mahzet ar gkeem dſihwot . . . Mana rija ſtahwèš ſmitš, diwiſmitš gabuš — kof kà krami . . . Ja tew tahtuš eedotu — ellè! Ja nudeen ellè! hm — hm . . . Semè rakſ newari, kalnu naw — ellè kà liſtiš . . . Ja nudeen ellè . . .“

„Neſinu par ko tew rija pehrtonš ſpehra? . . .“

„Maniš paſſcha pehž pehrtonš rija neſpehra. Ħš biju wehl puika. Slihdan muikſhà darboš. Aram. Tad jau bija ſlimš tagadejà Magnuſa tehwoš — kuru reſnuma pehž ſauza par „bambi“. Jau tad winſch waidejiš: „aſ Deewš, par ko mani tà mozi . . . Neefmu neweenam maſaſ par ſintu diwdeſmit ližiš uſſiſt, kam paſ ar ſawam kahtam uš mateem ſtahweju . . .“ Pa laukeem ſtaigaja jaunakaiš brahlš, kleeđš uš maniš:

„Ar tu ar weenu poſchu lemefch! . . . Ar tu ar weenu poſchu lemefch . . .“ ſchmihtš, ſchmihtš — man pa muguru. Dſirſtiš ween ap azim apjuta. Wakarà mugura — nemaſ kuſteteš . . . Tad mana mahte gabja uš ſchiteem paſſcheem Ħſeem, tur dſihwoja burwiš. Wina dehl man rija eephehra.

„To burwi dabu rokà un tiſ ſit . . . Wina pehž lai rija ſper . . .“

„Winſch jau beigtš! ſen jau beigtš . . . Ħš jau do-maju gan, ka winſch ſperš, bet ka pehrn, gan negaidiju. Bija tahtš melnš mahtonš. Paſſ ſtatijonš uš kuru puſſ winſch nogrimš. Uš reiſ: briſ — braſ, ugunš apſchlihdà . . . rija deg . . . uhdens no debeſim — blahtš — ſemè . . . Ħš apjuku — ij nekufet . . . Tà man riju tapehž noſpehra, ka reiſ tur burwiš dſihwojiš.“

„Wiſ ſodega? Reka neiſglahba?“

„Tu neeſt redſejiš kà ſper: eepſer un aiſdegaš ahtraf kà pihpè tabaku ſpehji eebahſt. Bet uhdens jo wairaf lej — jo ſtiprakti deg. Paſſ redſeju.“

Klokiš ar Paugaini ſtaigà pa nolaiſteem behrſeem. Staita baſkuš. Ap pušdeenas laiku Paugainiš iſeet no birſeš. Rokà uš muguraš paraſſità ſuhdſiba. Apgehrbš iſkaltiš. Ħet taiſni. Kahtiaš ſtipraš. Briday pahri rahwainajam torfaš dobem . . .

Klokiš noleek zirwi. Pahmet ſwahrtuš pahr plezeem. Ħet uš Anſſ.

„Wehl neeſt aparit? . . . Suhdš ſemè. Ħſim uš ſeenu. Sirgu wed lihdſi.“

Anſſ atkal neatbild. Noar wehl kahtdaš wagas. Ħet uš ſeenu.

Pehž launaglaita. Kaudſe jau ſameſta.

„Enzi, nemi ſirguš, pſawu, tur notakſjam ſeenu, ſaſſampa,“ Klokiš ſaka.

Anſſ eewed ſirguš pſawà. Saſeen kopà, kà kad klaſjeenu min. Beefeen groſchà. Laiſch rinki ar riſſchi pa mihtſto ſuhnu. Klokiš ſtahw pee ſeena kaudſeš. Stataš uš Anſſ. Duſmigi noſpſaujaš. Aiſeet uš Kaſu purwu. Pehž laižima nahſ atpakat, rokà behrſa ſchleiſte.

„Ja man buhtu peežu roku, deſmit kahtju, tad ari darba buhtu deefgan, — wiſſ titai paſſcham jadara,“ Klokiš runà. Ħet uš Anſſ.

„Ħtu, laiſch ſirguš ar riſſchu . . . Peſſtia, kam ioš kumediakuš rahdi! Melabaiš tewi dewiš tahtu, kuſſch nekam neder. Sirgeem wajaga eet ſtiſkeem, aulekſchot, ar klehpi — kà ſuhnu dſen truhdà. Suhna ſatruhdeš, ſahle augš ar blahtki . . . Noſt ej, kehmiš! . . .“

Anſſ aiſeet. Klokiš ſanem groſchu. Sirgi eet riſſcheem. Uſzet behrſa ſchleiſti. Sit wineem par muguram.

„Wè—n—u!“ kleeđš. Sirgi aulekſcho. Stampà pſawu . . . Dſen ſuhnu truhdà . . . ſchtaſt purwa rahwoš . . .

Ħhſaiš no Kuhrena pirttoš baſkuš jau aiſwediš. Malka no lihduma ari pahrdota. Aiſweſta. Sneegš notuſſš. Anſſ ſtaigà aplahrt lihdumà eefehſteem rudſeem. Neſhà kopà homuš — palitufchoš malkaš gabaluš. No laſdaš nogreeſch bogenam loziſku. Mahjāš paſſcha taiſſta wijole. Uš mahju ejot no egles nem ſwekuš. Seſtdeena, eet laikat uš mahju. Behrt kehkim malku. Peeneš mahtei uhdeni. Ħekaro ſirguš. Aiſeet no nahburgu puiſcha luhgt ſtihgu.

Klokiš jau guſ, kad Anſſ pahrnahſ.

Swehtdeenas rihtà laiſk apmahzees. Siltiš. Klokiš aiſeet uš baſnizu. Pee Anſſcha atnahſ kalminu puiſk: noſtano wijoli, eefeen lozinà aſtruš . . . ſmehrè ar ſwekeem — ſpehlè. Pehž pušdeenas atnahſ Klokiš no baſnizaš. Kaiminu puiſk aiſeet. Anſſ ſpehlè.

„Weſdeewi, waj ſweediſſ kaſaš kahtju krahtni!“ Klokiš guſot kleeđš. Anſſ ſpehlè.

„Pağanaš, neſin kad baſnizà bijiš, bet nu kà ſamokli ſpihdſina . . .“

Anſſ tapat wiſadi mehgina liſt pirkſtuš uš ſihgam. Wehl pahr winam melnu aſtru loziſku . . .

Nezereti ahtri Klokis islez no gultas. Grihda nodun. Anfs behg ahra ar wijoli rotā. Klokis nepanahza.

„Ka tu manā mahjā wairs tabju nesperi . . .“ kleedj winfch pagalmā.

Anfs Kasu purwā. Wakarā winam mahte isnes wire-fwahrkus. Lihds dehlu eet us mahju, peeluhgtees tehwu. Dehls fakās eet rihā, bet tagad gulet kaiminos. Pawada mahti. Stuhpsta. Mahte raudadama eet mahjā.

Anfs us kaimineem gulet neet. Rauns . . . Tehms istrenzis no mahjas . . . Paleet pa nakti Kasu purwā. Meklē koku, kurā behrs buhdams tahpa gulet, kad meegs weiza ganos ejot. Nismiga — nokrita. Strehja meklet lopus . . . Warbuht schi pehdejā naktis behrnibas schuh-puli . . . Tad ari pehdejo pawada tai paschā . . . Us-kahpi. Gespeeschas koka saros. Wehisch schuhpo meschu. Lihds schuhpo ari saros eespeeduschos Anfs . . . Tumscha pirmā naktis bes pajumtes . . . Waj wina stahsta tam par tehwischo mihlestibu? . . . Mescha schuhschā klausotees winfch fahka few wijoli taift. Tagad tumsā to flehpi sem wirswahrkeem. Meschs schalz kaut to neisprotamu, muh-schigu, breefmigu . . . Schalz un lihgojas . . . Sewim lihds schuhpo ari Anfs pirmo nakti bes pajumtes . . .

Sahl iht leetus. Anfs peespeeschas pee koka. Jusdams fewi aifsargatu no leetus, apkampj koku, us kura sareem fehd . . . faka:

„Few mana pateiziba, kas usnem pirmo nakti . . .“

Stipri wehtra fahschuhpo meschu. Stipri Anfs peespeesch peeri pee koka, us kura sareem fehd . . .

Baur Kahrflu, Slihdn, Stilbanares un zitu muischu mescheem tel upe. Wina fauz par Kuju. Us abeem upes krasteem plashi ptawu lihdsenumi. Us ptawam meschs. Seemā no mescheem, us upes krasteem fawed flihpurus, brusas . . . Kujā uhdens jau krašos. Koki fafeeti ploštos. Us krasteem palikuschi meeti, ap kureem rihkstes greeštas. Uguns-kuru weetas, kur rihkstes futinatas. Deenā laisch ploštus us leju. Wakarā peeseen ar rihzageem pee kraštā augoscheem kokeem.

Plošneeki isheet malā. Saur uguni. Wahra ehdamo.

Pee weena schahda uguns-kura, stary plošneekem fehd ari Anfs Klokis. Runā. Stahsta zits zitam atgadijumus no fawas dshwes. Anfs kluse. Peeleek malku. Apjauz ehdamo katlā. Atfehstas. Atkal kluse.

„Kapehž Klokis behdigs? Kuhrenu schehl? — Weltas behdas . . . Ne Kuhrens pasaulti usturejis, ne ustures — wiseem deesgan darba, maifes bes Kuhreneem . . . Scheden jau dabuji ploštus laisdams art. Rihā buhs zitads darbs — lamehr Rigā eebrautkam — wisu sinast,“ faka kahds plošneeks.

„Kā man patihl ar plosteem braukt!“ runā zits. „Schodeen te, rihā nestin kur . . . Kā patihl redset, kur putodama, krahtdama Behrse Daugawā kriht! . . . Dauds-reis tur esmu bijis, bet wehl gribas buht . . . Gribas ari wehl buht Gaujas krašos, kur Siguldas meschi schalz . . . Anfs, wisu apzeemoškam atpatat brautdami . . . Naudas deesgan buhs. Nebehdā! . . .“ Sahl dseedat:

Eit stani brihwā dseefma,
Eit stani weena ween . . .
Tehrp fewi ilgu leesmu,
Kas muhfu firdis seen . . .

Pahr galwu debefs šla,
Sem tahjam uhdens schakst.
Waj ilga gan jau wila,
Kad kraštā arklis schwakst?

Eit straujat straume ritti,
Lihds' fewim ploštus rauj,
Nost arflu kehdes fti,
Lai spehš ar spehtu stauj . . .

Ar straumi kopā ritam
Mehs ilgās weenmehrlihds,
Eit mirkli wehl sche mitam,
Kur retas preedes stihds.

Bet rihā jau flehpi tawā,
Mehs tahlat schuhposim,
Un zitā ofol'grawā,
Kur peestahst luhkofim . . .

Kā paleet krahti, meschi,
Kā paleet wišs kur mits . . .
Nahf sweschi lahtschi, eschi —
Brauž plošteneeks ar zits . . .

Eit dseefma wiseem weena,
Kas ilgās firdi seen,
No stipras kruhts, tā steena,
Ta stān, kad kraštā breen . . .

Dseed firdis brihwu dseefmu,
Dseed titai weenu ween . . .
Lej winā ilgu leesmu,
Kas weenumehrl to seen . . .

Dseedataji aplust. Dseefmas stānas atfauzas tahlakos meschos. Brihdi wiš kluse. Meera un laimes pilni . . . Usleefmo un noplot uguns-kura leesma. Klusu pahr wineem lihst debefs swaigschnu stari . . .

Kuhrenu faimneeze gaida dehla. Naw bijis tehwa luhgtees. Pee kaimineem ar' nekad neefot pa nakti bijis. Swehtdeenās Margeeta staigā pa meschu, pluhž ogajus, puschko to weetu, kur wini schelhruschees . . .

Pagahjuschi wairaki gadi. Klokis staigā, ftatas tā aug labiba. Nahf kahds zilweks. Gehrbees labi. Nepastihst. Nahzejs fweizina. Klokis ahtri aigsreeschas, eet prom. Pastina — Anfs . . . Dehls ftatas us aisejoscho tehwu: firms . . . eet aprauteem fokeem . . . Anfs winam peedewis. Wehlejas apkampt, bet tagad katrā tehwa kustibā reds wisfmagako kaunumu . . .

Anfs ar mahti istabā. Ahtri eeet Klokis. Mahte saht stiprak raudat . . .

„Pasauls wafaklis . . . Maifes peetruhta?!“ . . . Klokis kleedj. Bahls. Dreh. Get us Anfs. Anfs peežetas. Ahtri Klokis sagrahbi aif rotas mahti, rauj us istabas dibenu.

„Laulā no manas mahjas!“ kleedj atkal.



„Tawas maises man newajaga. Nahzu kà us tehwu, bet — maldijos . . .“ Anksis runajot pahrlausch speeki. Nosweesch semè. Turpina:

„Ka scha speeka wairs nepanemschu fawâ rokâ, kà us tewi, kà tehwu, nekad neatnahschu!“ . . . Afweizinas ar mahiti. Iseet.

Pagalma dšird fekojam smagus solus. Apstahjas. Nahš tehws. Ne tahlu no dehla winsch ahtri pagreeschas fahnus, ahtri eet prom. Kleeds:

„Laukâ . . . Laukâ! . . .“

Lehni Anksis eet pahri kuhrenu semei. Dwehsele no winas atwadas us weenumehr . . .

Mahite joprojam puschto weetu, kur wina ar dehlu schkhrufes. Afaras pahr waigeem reti birst. Watraf wina kleeds kà faufus, fkanoschus smeeklus . . .

* * *

Rihts agris. Pee Klokâ jau atnahzis Paugains.

„Kur taws dehls?“ Paugains waizâ.

„Winsch jau tahds pasaules klejons . . .“ Klokis atbild.

„Ja, ja . . . Man wiš mahjâ . . . wiš, wiš . . . Afwakar pee manis eegahja tahds, lai malfajot no dal-dereem naudu jaunai waldbai . . . Es atwehru durwis — „laukâ!“ uskleedsu. Dehli kà fanehma — kuhleneem ween isstrehja. Tâ bij ar manu „dalder“ naudas fanehmeju . . .“

„Pee manis bija diwi — istrentschu weens pats.“

„Bleiwu fainneekam fagahjuschî daudst. Prassjuschî

lai atbodat kaimina isfraktito weffelî. Nedewis. Pahrschahwuschî . . . Tagad pee daktera. Mirschot. Mani dehli faka: ta nehjuse wis „jaunâ waldbai“, bet hul-gani . . .“

„Bulgani? . . . Kas ta ir par tautu?“

„Waj es sinu! Dehli tâ runâ. Laitam no Rigas . . . Schodeen us mani ari nahschot daudst. Nu i malfaschu schodeen wineem labu naudu no daldereem . . . Nabageem no faweem daldereem . . .“

„Man jau ar' palaida sinu, ka schodeen buhschot . . .“

„Es ar' tad atnahzu . . .“

„Wakarâ es aiseeschu us tewi . . . Parunafim,“ Klokis faka.

„Nu labi . . . Tâ—ja . . . wakarâ . . .“ Paugains aiseet.

Preesch pusdeenas Kasu purwâ fahš atskanet dseefma. Klokis ahtri staigâ pa mahju. Dseedataji tuwojas. Winsch eet istabâ. Margeeta raudadama kuhdsas:

„Samalkâ . . . samalkâ . . .“

„Bet ta nu tu gaudo . . . nu ir laits . . . Luht mana dalderu nauda,“ faka Klokis ar roku krahni us pelneem rahdot.

Nahjeji tuwu istabai . . . Klokis bahls . . . Dreb . . . Nem no gultas apatschas zirwi . . . Gest tahtu par sju . . . Dseefma fkan ari istabâ kà wilnojoscha juhra. Spehzigam fkanam peeweenojas Klokâ drebošchâ halves — dseed:

„Ar—teem—fweh—teem—dod—du—f—u— — —
Ta—wa—k—â—l—p—a—dweh—fe—lei, at K—r—i—“



Malais Denglers.

Helenas Kristalerenes stahstinsch.

Maso Dengleri fauja par Bernhardu, Bernhardu Dengleri. Wina feja bija apaka kà ahbols un arween jautra, kà faules stars. Winam bij pahris nīpu, pahraf platās un garās hīfās eetehrptu kahjeku, gaischi dšeltens matu zers, kas tik schad un tad us neilgu laiku, pa fwehtdeenas rihteem, ar uhdeni waj tauteem bij fawaldami, — bet fewischti bij apwelstits ar jo teizamū ehstgribu. Schi pehdeja nu gan bij leeka gresnuma leeta, to winsch ihsti few newareja atwehletees, jo masais Denglers bij Denglerenes, garās Karlinas, kà to kaudis fauja, dehls, bet Karlina bij wekas masgataja un pelnija 40 kap. deenâ. Tur meschineekos algas bij semas. Bes tam wekas masgafchanu dehweja par mahzitu darbu, to kura katra strahdneeze nespehja padarit, bet kartupekus apmetot waj beetes stahdot dabuja tik 35 kap., no ka winai lihds ar puifenu bij jaitteef. Chdeenu wina nu gan dabuja no darba deweja par brihwu un schini fkan, putru waj kikenus strehbdoma un rupju maifi peekofdama, wina zentās eegaumet islihdstinajoscho taifnibu. Wiš tomehr zentās eeguht Denglereni par algadseni, jo wina strahdaja kà ihsts wihra zilweks. Tahdas runas

winas darba deweji protams weba tik fawâ starpâ, Karlinaî tos nedširdot, lai ta nesahktu par dauds prasit, jo wini nekahdâ fkan newehlejās malfat winas darbam peemehrigo wihsreescha darba algu.

Leelâ Denglerene tomehr neloloja nekahdas rewoluzionaras domas. Wina tureja par leelako godu, ja apmeta wisleelako kartupeku lauku un sakrahwa wisleelako feena waj labibas stirpu, ar to wina bij pilnigi apmeerinata. Winas stiprums bij winas leynums. Bet tas ari bij weenigais, ar to ta wareja lepotees, jo, eewehrojot winas milsu, par daschu labu wihsreeti leelaku augumu, winas drukno stahwu, winas zeetos waibstus un plahnos eepelkainos matus, to newareja dehwet par fkanstu. Sawu turibu un mantibu wina ari newareja zilbinat: wina bij nahkamâ nabagu mahjas weetneeze un ja schi jau nebuhtu pahrpildita kropsa flimam feeweetem, idiotifsteem wihsreescheem un behrneem, kas kà trusschî wairojas, tad wina jau sen buhtu isluhgufes tur brihwu dšihwes weetinu. Bet tahdejadi gadu no gada gaididama us brihwu dšihwofli, wina lihds ar fawu puifenu fitas kà plits pa nahtram zaur



dsihwes gruhtibam. Puišens nu gan mehds buht, ar ko mahte war lepotees, bet ari sčini sčnâ bij saws aškis: wina newareja to usfkattit few par godu, lai gan ta ne-ustizigo tehnu bij ismisojufe pehz wiseem mahkflas litu-meem. Puišm tas nu gan sagahdaja milsiġu apšneeklu, kas kâ uguns ispaudâs pa wišam mahjam un airgafčanâs un sobgalibas nedewa tam nekur meera, kamehr tas beidsot nosuda, aiseedams us zitu apwidu, bet droščtrozes Katrinâs gods zaur to nebij atdabuts. Wina meerinajâs tamdeht ar sawa spehta apšnu, kas tai palihdsesčot puišenu us- audsinat, pee kam tai bij patihkami eedomatees, ka sčis neleetis puišis dabujis kreetnu un jo labi nopelnitu pe- reenu. Bet sawam deklam, newaredama neka zita dot, wina dewa wišmas fšaitu wahrdu un nokristija to par Bernhardu.

Lai gan puišens newareja teektees pehz pahwesta „titu- kumibas roses“, wiša apkaimē to koti labi eeredseja. Jo wišm saga kâ sčagatens. Bet tomehr tik peemihligâ un wiseem saprotamâ weidâ, gluschi itkâ wišm wišpeeklahjigakâ kahrtâ isleetotu tik weenigi sawas wišlabatâs un neapstih- damatâs teefibas. Ahboli, kartupeki, rutki, bumbeeri, kabti, beetes, nekas nebij no wina droščibâ. Saimneeka azu preekščâ wišm uslastija nokritusčos ahbolus un ja faimneeks fweeda tam grahbekli, tad wišm fmeedamees un lihgsmo- damees par labu isdoščanos aislaidâs lapâs, lai pehz brihtina buhtu atkal atpakat, jo sawu kaiminu dušmas wišm netureja par kaut ko nopeetnu. Pa datai nodušmo- damees, pa datai nosmeedamees wiau ar duhri beedinadami tam usfauza:

„Tu rafari, waj tad tu nekad neef peehdinams?“

„Es nekad wehl neefmu bijis paehbis,“ sehnš apgal- woja, „tik dauds ehdeena, zik mehs waram apehst, nemas naw pasaulē.“

„Tas tam no mahtes,“ Lejssemneeks meerigi peebilda un wina seewa, labšrdigâ Kristine, aishweeda puišenam maišes gabalu, ko tee bij panehmuschi palaunadšim lihds.

Wišm bij peemihligs kâ jauns swirbulens — pešmisti to gan nosauz par usbahšibu — un neubagodams wišm wišpeeklahjigakâ weidâ atrada isdewibu sadabut šltu ehdeenu. Tâ peemehram, draudšes preekščneeka mahjâs kahdu wakarū sehšot pee wakarimam un ehdot peena supu, wišm pehz wiseem peeklahjibas litumeem peedaustija pee durwim un, faimneezei eesfauzotees „eekščâ“, eenahza ar grahbekli rokâ istabâ; sčo grahbekli Anna bij aismirufufe us lauka.

„Lai pa nakti nenofustu,“ sehnš šaprahtigi peefšmeja.

Saimneeze pateiza ihfu paldees; Bernhards nekustežâs ne no weetas; weenigi wina šlâs, ustizigâs azis kahri kawejâs pee peena blodas. Saimneeze jautajofchi paskatijâs us sawu wihru, bet tas nebij tik šmaljuhtigs un islihdamees, itkâ neko neredsetu, strehba wehl ahtraf sawu putru.

Puišens sahka glaudit kâki, bailigi noluhkodamees us isšhstosčo putras blodu. Saimneeze arweenu gaušat un gaušat sahš žilat sawu karoti.

„Kur tad ir tawa mahte?“ wina eewaižajâs.

„Wina us astonâm deenam ašgahja eelejâ apinūs sčhšt.“

„Waj tew gribas ehst?“

„Man arweenu gribas ehst.“

Saimneeze pafehdâs drušzin tahtat. „Nu peefehdees un ustod tu ari.“

Masâ Denglera feja eeleefmoja preekâ. Sčigli wišm eebahsa karoti supâ un sahka strahdat. Godbijigi un sweht- šwinigi, lai gan ari ahtri, wišm strehba gahrdo šltu supu. Saimneeze un Anna pabeidša ehst un nodomadamas ka sčowakar tam deesgan, nolika karotes pee malas. Masâ Minina atšpeeda masos refnos elkoniščus us galda un is- brihnejufes noluhtojâs us ehduju. Zik ahtri tas gahja un pee tam ne pilite nenopileja us galda!

Ari sawu kahrtēju brokastī jaunais Denglers šadabuja, bet ščoreis zaur darbu. Štrihšus wišm peenēsa mahžitaja kundšei uhdeni, jo mahžitaja kalpone, kâ jaw bijufe pilseht- neeze, newareja šmago uhdens špains nonešt us galwas pa pilskalnu lejâ, kâ to weetežâs meitščas isdarija weikst un daikt. Te nu Bernhards peestahjâs kâ ispalihdsetajs un peenēsa itdeenas seščus pilnūs špains, neneeka nešlat- štidams, weenalga waj palaištais zekšč bij šlapiščs, waj ari nomihditâ sneega deht šlidens. Par to wišm ari dabuja tašt šaldas kafejas un kreetnu maišes reezenu, par ko wišm itreisas preeka pilnš šmaididams širšnigi patežâs.

Ari zitadi wišm bij laipnis un pakalpiġs, pat tur, kur ščimbriščam nebij šagaidami nekahdi materijeli haudi- jumi. Širmajam swanikim wišm palihdseja swanit. „Štan tik jauki,“ wišm teiza klufajam, krukšču šlmajam širm- galwim.

„Tu ešt kreetnis sehnš,“ širmgalwis noslawēja. „Šini, wajag ar jauki škanet, lai mušfu debesū tehws pashtu jau no škanam, ka Kalnineeku swanus swana winam par godu wežais Swanmeers.“

„Un es ari, Bernhards Denglers.“

„Ja, ari tu, un, ja nu manis wairs nebuhs, warbuht, ka draudšes preekščneeks nodod tew swanika amatu.“

„Bet tik tad, kad es buhšču leels; tew wehl ilgi ja- dsihwo; šini, neweens neprot tik jauki swanit kâ tu.“

Širmgalwis pašmaidija un noglaudija puišena gaišč- dseltenos matus. „Es eeschu tad, kad wišm mani aizinâs pee fewis.“

No širmgalwja šwehtšwinigâ, apšklaidrotâ gihmja Bern- hards nožadaja, ka wišm teizis kaut ko swehtu un šamulšis wišm sawâm kahjelem karpijâs pa ismihteem pleemeem. Šeepeschi wišm usleħza kahjâs un eedseedadamees ašštrehja prom, nokratidams tahdejadi wišas tahdam sehnam šweščas juhtas.

Wišim labi masais puika patika wežakâm šewinam, wišm arweenu bij pakalpiġs. Sawâm jaunâm, štišrâm rokam wišm peepalihdseja uhdena towerus uzelt us galwu, šakehra šehrozščas un islihdusčâs wištâs un peepalihdseja trafuligâs gowis, ja tâs dšenot pee dširdiščanâs eesahka tratot. Ari masus behrnus wišm mahžeja usraudšit; jo ruhpiġi un usmanigi wišm apgahjâs ar masajeem wehl štaigat nemahžetajeem rahpuliščeeem; wišm tos aizaja un ščuħpoja un bij teem nenoguris un jautris rotaku beedris.

Tikko wina laipnais gihmis parahdijās durwis, masee schuhpuli guletaji tam tuhliit usmaidija.

Tahdejadi winaš gan teizamā gan ari ne wifai teizamā weidā nopelnija ņawu usturu un weenigais zilweks, kas to newareja eeredset, bija polizijas eerehdnis, jo schis dšenaja lauku ņagrus tikpat, kā ņuns ņakus. Ja winaš tos, kas wisbeeschaki atgadijās, newareja ņakert, tad ņemneeki to krogos ņatidami issoboja:

„Wadsi Karli, guleščanai jau nu draudse temi netur.“

„Garnadšči drihsti usbruffšot polizijai pašai un ta protams laidis kelas wakā.“

„Usmanees tit, ka masais Denglers neņaker temi pašču aif apkalles un neeest ar rutku humbuli peerē.“

Garā Karlīne strahdaja arweenu beš atpuhtas un ar leelako atņinibu tahkat. Deen no deenas wina palika wahjaka un kaulainata, bet ari klufaka; winaš domas bija paštahwigi pee darba, pee naudas pelniščanas ņewim un ņawam bahreniņča pulņenam. Žitadi wina mas ruhpejās gar to. Pulņens to mihleja, bija laipnis, labs un iņčakls un ar to winaf peetika. Ja winaš kautko atneņa uņturai, newaredams weens pats to ehst waj uswahrit, tad wina netaujaja, kur to nehmis un pats winaš neko neteiza, ta bija itkā klufa noruna wina starpā.

Bet každā jaukā deenā, wisleelakā ņeena wahščanas laikā, notikās, ka Karlīnei bija jaleekās gultā, un newis uš weenu waj diwām deenam, bet wairaf nedekam un pat mehneņeem. Žeete muņtuki atņčtuka, bruhnā, nodeguņe ahda nobahleja un azis dšiki jo dšiki eekrita eedobumos. Wispirms wina nemaņ neņpehja ņapraņt, ka winaf, ņiprajai un weņelai Karlīnei tā wareja notiktees. Sobus ņakodufe wina pahrzeeta ņawas ņahpes un ikrihtus, masajam Bernhardam winaš gultā atmoņtotees, wina teiza: „Schodeen es eešču uš lauka strahdat.“ Bet wina neņpehja paņuņetees un bija tik newariga kā mas behrs.

Darbs negaidija uš wina. Šaudis gan peenahja, lai to aizinatu pee ņeena. Wineem bija iņkaptis pahre plezeem un žirpes rokā un laukā iwehloja raščigā ņaulite, kalte-dama eeleju pņawās ņmarščigo, wahlos ņapņauto ņeenu un nogatawodama kalnaju lauku ņeltitos rudšu tihrumus. Bet ņpehžigā Karlīnei ņihtiwi iņņteepuņes guleja ņawā gultā un waideja tik ņeħli, ka wiņu to dširdot pahreħma i ņeħaufmas i ņeħlumš.

Šini laikā masais Denglers pilnigi nogahja no grauda; wina uņwalks noplifšs un noņtrandajees notarajās gar wina ņpehžigo augumu; tagad pat ola wiņtā, nedš peens kaņas teņmini nebija droščibā no wina weiklajām rokam. Pat kaudis, kas tam kauna newehleja, eeņahka pret to furnet. Kas par traku, tas par traku un kas gan no ņe ņi puikas lai iņnahlot. Mas ņaglens — leels ņaglis.

Bet Bernhards bija nožeetinajees pret ņinamas ņirds pahremumeem un wiņus beņseenus, kurus tas noņerts dabuja, winaš paneņa kā wisweenkahreščako un ņaprotamako nepezeeņeņamibu. Wads jau ari bija gruhti zeefčams. Leetas ņahwoflis wina iņlikās kati weenkahreščs: tagad

winaf bija jaustur ari mahte; wina darbs to neņpehja; palihdšibu winaš atrada jo reti, uņturs tamdeht bija janem wiņur, kur miħkais Deewinaš to peeņeħir. Winaš nebuht nekaunojās uš žiteem kaudim, ka tee winaf pretojās; tas bija tik gauņe wiweenkahrešči ņaprotams. Šis ņawstarpejais kaņe winaf pat patikās.

Masaf preeka winaf gan bija, kad mahžitajs, kuram polizijas eerehdnis paštahwigi wina apņuhdseja, noteiza, ka, ņuhdšibam par wina wehl atņahrtožotees, winaš wairš nedrihņteņot ņawu kaħju ņpert mahžitaja ņeħi un ka Wendleru Juris ņaneņeņot wajadšigo uħdeni. Ja winaf eņot kas wajadšigs, tad lai pateižot to winaf un nahkamā draudņes ņapulžē winaš gahdasčot ari par wina mahti.

Bet ņapulžetees ņemneekem ņeħimbrihščam nebija wakas un mahžitajs weens pats newareja apgahdat wiņus nabagus; draudse bija kati nabaga un winaf buhtu biħis jaapgahdā draudņes eedņiħwotaju žeturtā data.

Labibas tihrumi ņmagi lihgojās, un mehneņim pahre kalnupiti uņležot nobreeduņeħs wahrepas klufi ņawā starpā ņatņuħtejās par dšihwibu un nahwi, jo winaš dširdejo, ka wiņās mahjās lihds wehlai naktij greesa un kala iņkaptis un ka ņe iņkapti un ahmaru ņlandinaņana ņakufa ar jaukā laika ņludinataju ņeenu iņeħirņeņeħanu.

Draudņes ņapulži neņaņaujis, mahžitajs bija aifbraužis atwakinajumā, tāpat ari ņkolotajs, jo ņeħimbrihščam winaf wiņā draudņē bija leekati par wiswahjako kalpina, kas prata ar iņkapti riħtotees. Weenigais preeņeņe-neežibas ložeklis, kas wehl atradās draudņē, bija polizijas eerehdnis. Winaš bija eenahjis no žitureenes un tamdeht winaf pašam nebija nekaħdu lauku darbu. Pats draudņes preeņeņeeks wahja ņawus laukus un kraħwa weņmu peħ weņma. Wiņus amata daričeħanās peenahkuņeħos rakņtus winaš neupleħstus ņabahja ņawā tehwu tehwu mantotā atwillkne un eeņeħdja tos tur, ka meħr peenahks kaħda leetaina deena waj ka meħr labiba nebuħs eewahka.

Šini nedekā Karlīnei un winaš deħlam kaħjās gauņeħam wahji. Mahžitajam aifbraužot, brokaņis, kas agraf nobereja par kreetnu pamatu wiņai deenai, tagad iņtruhka un ari kaimiħeem nebija wakas, paruħpetees par ņlimo wekas masgataju. Iħweenam bija ņawa pašča darba pilnas rotas un wakaram peenahkot, wiņi bija tā noguruņeħi, ka tee neko nedomadami notrita uš ņawām gukas weetam un uš weetas eemiga. Nabadšigatās ņeewinas wahrija weenigi kaņiju un nehma to lihds ar maif un ņeeru uš lauka lihds, jo ņeme un ņemes mahmuħinas ņweħtiba no darbinaja wiņus wina ņpeħus.

Bet masais Denglers ņini laikā atrada gluņeħi ko jaunu. Winaš uņgahja, ka graudus, protams ņagrus, war ņamalt maħtes kaņijas maltuwitē un tad kopā ar ņkolotaja dahreņa beetem un kaħpoņteem war iņwahrit ņupā, kura wina ņlimajai maħtei un ari winaf pašam tik gahrdi gaumeja, kā pat ne karalim wina bagatigā galda gahrdumi.

(Turpmat beigas.)

Apškats.

Walšis domes darbiba.

Walšis domes sehdi 14. dezembri atklahj 22 min. us 12; wada Schidlowskis. Kolasa tekofšas darščanas, to starpā Odesas walšis domneeka Brodskā attekumos no šhi sawa amata. Us deenas kahrtibas stahw 34 walšis domneeku preeščlitums wisdrihsatā laikā statit zauri 1910. gada budščeta atsewiščkos eenahktumu = isdewumu farakstus.

Beresowfkis II. (lab.) kā pirmais preeščlituma parakstītājs atšauzas us 1906. gada 8. marta budščeta noteikumeem un peerahda, ka domei tuhlin jastahjas pee atsewiščko eenahktumu-isdewumu farakstu zaurluhkosčanas, tā ka no kawesčanās šhini leetā zekas wisfadas gruhtibas un neehrtibas walšis rentejai, waldbibas eestahdem un priwatpersonam. Aisrahdidams, zik neehrti ir isdot naudu pa 12. dakam, runatajs eeteiz, stahtees pee budščeta apspreeščanas bes kahdas tahlakas kawesčanās, pat nepahrtrauzot domes darbibu seemas fwehtku deht. Bet tā ka tomehr fagaibama daudsu domneeku aisbrauščhana, tad stahtees pee budščeta tuhlin pehz seemfwehtku brihwdeenam. (Labee un daka zentra applaude).

Budščeta komiščjas referents G o d n e w s aisrahda, ka 16 isdewumu-eenahktumu faraksti jau eefneegti domes pilnai šapulzei, ziti 16 ari jau gatawi eefneegščanai, šhiniš deenās beigs zauri statit 2 un paleef wehl apspreeščanai komiščjai 3. Komišja domā, ka dasčreis ir labak budščetu nokawet, lai toteesu pamatigaf waretu wisus jautajumus apluhtot. Wišā sawā kopibā budščets buhs gataws februara pirmajās deenās un tad domei wajadsēs noteikt, kahdā kahrtibā wina šahs to nemt zauri: waj šahkot ar generaldebatem waj pehz agrako gadu eeraduma ar atsewiščko reפורu budščeteem. Kas atteezas us preeščlitumu neaisbraukt ari prom pa seemfwehtku laiku, tad us to jaatbildot, ka tee, kas zeena pamata likumus, aisbrauks, kad isnahks Wisaugstatais ufašš (Bentis applaude).

N o w i z k i s II. (lab.) aisrahda, ka budščeta komišja kawejas ar budščeta zaurluhkosčanu, lai eeguhtu laiku zenstees pehz pastahwofču budščeta noteikumu pahrgroščšanas. Tadeht eefneegtais preeščlitums japeemem.

Debates flehds un balsojot ar 119 pret 69 balšim 34 walšis domneeku preeščlitumu atraida.

Turpinot 11. dezembra sehde pahtrauktās debates par nekustamā ihpaščuma nodokļa reformu pilšehtās un meestos, Š h t f e p t i n s nobeids sawu toreis šahko runu, aisrahdidams, zik nepareisi buhtu, ja nodokļu prozentu leelumu noteiktu preešč ilgaka laika. R u t l e r s atbild us Sofo nowiščha usbruktumeem, un Š h u f g i n s aistahw sawu pahrlabojumu, ka tad, kad tikt eewešis wispahrigais walšis nodoklis no eenahktuma, nodoklis no nekustameem ihpaščumeem atdodams pilšehtam.

Pehz pahtraukuma barons Š f e r k a f o w s garā runā aistahw 6% leelu nodokli, jo weetejee nodokli jau nolemti eerehšinat tekofšos isdewumos, tā tad ihšteni kronis

5% ween titai dabuščot; ja tagad 5% ween nolemtu, tad jau nodoklis buhščot semaks nekā lihds šchim.

S i n a n t f e u m i n i s t r a b e e d r s stundu ilgā runā šanem kopā 6% pretineeku domas un peerahda, ka wjadbsigs atrast jaunus lihdsškus. Dibinotees us nodokļu inspektoru šanam, 6% nodokli eewedot, isnahktu titai 1,300,00—1½ miljona wairak, tadeht pret 5% nodokli ween japrotestejot, jo zitadi no wiša nodokļa, pateizotees dasčadeem domes pahrlabojumeem, neisnahktu nelahda waj koti mas labuma. Pehz tam wehl Sujews un Petrows III. eestahjas par 5%, Šimofškins par 6% leelu nodokli.

Referents L e r e e eeteiz wisus pahrlabojumus atraidit un peenemt šho pirmo likumu par teesču nodokli, kas domei tagad zauri štatams, komišjas redakzijā. Balsojot 13. pantu peenem komišjas redakzijā un lihds ar to ari likuma 9. nodaku, ka pilšehtu nekustamo ihpaščumu tihreem eenehmumeem, isnemot Polijas pilšehtas, 1910.—1912. gg. usleekams 6% leels nodoklis.

Pehz pahtraukuma sehdi atjauno 4 un 37 min.; wada knas W o l k o n f k i s. Peenem nekustamo ihpaščumu nodokļu projekta pehdejos pantus.

Apspreeščot projektu, atwehlet 45,000 rubl. leelu kreditu tautas apgaifmosčanas ministrijas zentralās walbes eerehdnu atalgoščanai par fewiščkeem nopelneem.

P e t r o w s III. (darba gr.) praša, waj ar to netiks kaitets tautas isglihtibas leetai, ja fwabados atlikumus isleetos eerehdnu fewiščkām gratifikacijam?

R a p u s t i n s aistahw likuma projektu, jo ministrijas jauno eerehdnu faraksta noteiščhana kawejotees jautajuma leelā faresčgijuma deht.

Ministrijas departamenta direktors A n z i f e r o w s apgalwo, ka minetais isdewums nezik nekaitesčot tautas isglihtibas leetai. — Balsojot likuma projektu peenem.

Apspreeščot projektu par fenata I. departamenta kanzelejas eerehdnu flaita pawairoščanu, Š i m i r j o w s ško, ka teesu reformu komišja eeteiz, luhgo kreditu atwehlet titai preešč 2 gadem, jo tad, domajams, warēs iswest wispahrejo fenata reformu.

W o j e i k o w s atkal ško, ka budščeta komišja grib to kreditu atwehlet titai us weenu gadu ween.

Departamenta direktors W e r j o w k i n s aistahw teesu komišjas lehmumu.

P e t r o w s III.: Darba grupa balsos pret šho projektu.

A n d r e i t f e u t s: Wjadbsigs paleelinat abu fenata departamenta eerehdnu flaitu: mana semneeku pagasta leeta guk fenatā bes isčkirščanas jau 25 gadus!

Balsojot peenem budščeta komišjas lehmumu. Apspreeščot likuma projektu par šlimnizu nodokļa eeweščanu Šijewā, Š h i n g a r e w s (kad.) aisrahda, ka ir netaišni eewest tahdu usspeestu galwas naudu, kura wiswairak kriht us nabagato kaušču ščkiru; tas ir netaišns nodoklis no šlimibas un nelaimes. Jautajums par mediziniščās palihdbibas nokahrtosčanu pilšehtās ir walšis jautajums, jo

pilsehtas ir lipigu flimibu perefks, kuras no tam isplatas pa wifu walfiti. Sewifski Rikewa wehl naw sawus nodoklus paaugstinajufe lihds augstakai normai, tadeht fchis jautajums jaisfchfir ar to, ka jaewed teefchs nodoklis normala kahrtâ, bet ne galwas nauda ar kriminalu atbildibu nemafsfchanas gadijumâ. — Lihdsfigas domas pret likuma projektu isteiz ari Petrows III., Beloufows, Setfins, Timofchfins un Dworjaninows (darba grupas, fozialistu un femneeku preefchfchahwi).

Referents Bitowitfchs: pretineeku wahrdi ir tikai labi nodomi, labat ir pasneegt teefchu palihdsfibu, kaut ari ar flimntzas nodokka palihdsfibu: dome tatschu newar Rikewas pilsehtu peefpeest, pastahwofchos nodoklus paugstinat lihds augstakai normai.

Balkojot ar redsamu wairatumu projektu atraida.

Pulksten 6 un 30 minutēs pasludina pahtraukumu lihds $\frac{1}{2}$ 9.

Sehdi atjauno pulksten 8 un 45 minutēs; wada Schidlowfkis.

Publikas telpas, diplomatu un awischneeku loschas pahrpilbitas, daudst weetu truhkuma deht stahw kahjās.

Grafs Bobrinfkis II. referē par 37 kadetu un fozialistu walfis domneeku preefchlitumu, eefneegt peeprafjumumu ministru padomes preefchfehdetajam par sprahdseenu Peterburgâ, Astrachanas eelâ, nakti us 9. dez. Apfstatijs pehz rindas wifas awischu sinas par mineto eefploffiju, referents aifrahda, ka preefchlitums tizis eefneegts pamatojotees us pirmajeem truhzigajeem un azim redsot neskaidrajeem awischu sfnojumeem, ka to paschu deenu un wehl wairat turpmatās deenās, katrs pamats sem praktās interpelazijas arweenu wairat fabruzis. Mitukowa pirmâ runa peeprafjuma labâ fatura daudj pretrunu un domu neifsteikumu; Mitukows ir ihstis mafiawelists, un kad knass Trubezkojs runaja par rewoluzijas jesuiteem, tad wifsch galwenâ kahrtâ to mehrkeja us Pawelu Nikolajewitfchu Mitukowu. Mij zeenibas pret domes katedri referents newarot Mitukowa rihzibu nosaukt ihstâ wahrdâ. Mas ir teikt: Mehš ešam Keisara Maještates oposzija, to godu wehl wajaga nopelnit. Peeprafjumumu komifija naw atradufe ne kaut kahdu prowofaziju, ne kaut ko zitu pretlikumigu palawneeka Karpowa rihzibâ. Wifsch bija ahrkahrtigi duhschigs un krita sawai drofchfirdibat par upuri. Karâ daudst waroni nopelna balto Georga kustu, bet tee, kas zihâ kriht, dabon tikai koka kustu. Tahdâ koka kusta wirts Karpowa kapa eegreestim wahrdus: „dufi meerâ, peenahkuma mozekli, tu sawu galwu noliki par sawu Baru, par saweem brahkeem“, bet wina nelaimigai gimenei teifkim: „juhš saudejât sawu apgahdneeku, sawu tehwu un wihru, bet dsimtene peenem juhš behrnu weetâ, walfis juhš nodrofchinās un kreewu tautas preefchfchahwi prata juhfu nelaiķa godu aifstahwet, aifdsenot no wina projam hijenas, kas us ta lihki gahsās, lai to juhfu preefchâ plehtu un aptahrt wasatu.“ (Wehtrains applauf pa labi un pa dakai zentrâ.) Lai gan peeprafjums pilnigi nepamatots, tomehr jafagaida, ka wina eefneedseji sawu daikrunibu puhlēs gar wahrdu „prowofazija“, bet sem ta war wifu ko fapraft.

Mitukows peemehram par prowofaziju nosauza Stachowitfcha preefchlitumu pirmâ domē, noteefat teroru. Pehz muhsu domam par prowofaziju jafaprot tas, ka polizijas agents peerunâ kahdu isdarit noseegumu, lai ar ta atklahsfchanu eeguhtu few kahdu atlihdsfibu. Mitukowa apspreefchanās ar teroristeem Parifē, kur tas wineem atstahja brihwibu turpinat sawu ašnaino taktifu, ari ir reebiga prowofazija. (Labe applaudē. Kleedseeni.) Domē usflaitot terora upurus taifitâ peefihme „mas“, applauf, kad runaja no usbrukuma Dubafowam, prefes rihdischana pret generali Pawlowu, pirmās domes leegsfchanās ta waru nosodit, wifš tas ir reebiga prowofazija. Weidsot farkanee smeekli pret runataju otrajâ domē, kuram isdewās kaut ko isteikt pret teroru, ari ir prowofazija. (Wehtrains applauf.) Geteidams peeprafjumumu atraidit, es jautatu wina autorus: „Kungi, waj us juhfu apstihu ari neguť ašnis?“ (Wehtrains applauf, balfs pa kreif: „Ta ari ir prowofazija.“)

Runataju farastu flehds, peeteifufchees 39.

Mitukowš: usstahjos, ne lai fazenstos abpufefjos apwainojumos. (Trofknis pa labi, fauzeeni: „pee leetas“, preefchfehdetajs luhds, dot winaam eefpehju fapulzi wadit). Ešam pahrstiegti us reifsu, neifpildot muhsu wehlejumus, dot mehnefcha terminu fchās leetas apspreefchanai. Šhini brihdi newaram dot jums wifus materialus, bet juhš labi finat, ka finamâ weetâ ir wefels archivs fchahdu materialu un tos jums ari parahdis. Welti juhš gribat nogalinat muhsu peeprafjumumu, par welti galwojat par waldbibu. Ar to juhš fahchaurinajat muhsu peeprafjumumu eefneegsfchanas teefbas, nemat waldbibat eefpehju, dot jums atbildi. Tahlak runatajs aifrahda us Burzewa un ahrsemju un kreewu laifrakstu sinam. Wifsch peerahda, ka dšihwokli Astrachanas eelâ noihrejis pats Karpows, ka konspiratiwi dšihwokli parasti ir katram apfardfibas nodatu preefchneekam, ka Karpowa ihstais fleptawa naw wis Michails Wofkrefenfks, bet Alefandrs Petrows, un ka fcho abu perfonu darbiba tihfchi fareschgita, lai aptumfchotu leetas pateefo stahwokli, ka konspiratiwâ dšihwokli Astrachanas eelâ sprahgstofchās weelas turetas ar pascha Karpowa sinu, ka sprahdseenus parasti mehds farihkot preefch ahrkahrteju stahwoktu atjaunoschanas un ka pats noseegums notizis nelaiķa un pret Petrowa gribu. Peeprafjuma eefneedseji, — runatajs faka, — neapwaino wis Karpowu, bet to sistemu, kura isaudfina Degafewus, Sudeitkinus, Afesus, Karpowus un Wofkrefenfks. Mehš nefa nesaudefim, ja muhs peefpedifat klufet fchodeen, jo rihtu mehš atfal fahfim runat. Ja juhš usnematees atbildibu par waldbibu, tad atminatees, ka fchi atbildiba noseetna. Tos, kas usnemas fcho atbildibu, neapflaufchu. (Applauf pa kreif).

Referents grafš Bobrinfkis II. faka, ka komifijâ Mitukows zeeschi apgalwojis, ka winaam esot fotograffija, kurâ Karpows un Wofkrefenfks stahwot weens otram blakus Keisara Maještates apfardfibas pulkā Boltawas fwehtkos. Tagad turpretim Mitukows fatot, ka fotografija patumfcha. Wifsch finot, ka Karpows nemaf Boltawâ neefot bijis. (Smeekli labâ pufe.) Weigās Bobrinfkis iffata

wehleschanos, lai peeprašjumu komišjā buhtu ari steno-grašiti.

Rrupenškis ašrahda, ka peeprašjtaji runajot par nelikumibam, bet tās nemas nepeerahdot. Karpowa rihzibā nekas nelikumigs neesot. Tahdi nedibināti peeprašjumi, pehz wina domam, modinot titat ihgnumu, kuru jau ween-padsmit komišjas lozekti israhdijschi, domei wajagot darit tapat. (Applauš labajā pušē.)

Palowitšs: Starp peeprašjumu formulejumu un Mitukowa un Roditschewa runam komišjā ir leela pret-runa. Išrahdas, ka peeprašjums naw eesneegts par Karpowu, ka to waretu domat pehz formulejuma, bet gan par wifu šlepenpolizijas šstemu. Ja peeprašjums buhtu formulets tai nošhmē, ka polizijas agents nogalinajis šawu preešchneeku, tad tahda šstema buhtu atšibstama par uš-trauzošču, bet kadeti tahdā weidā peeprašjumu newareja eesneegt, redsams aš bailēm saudet uš wiseem laikeem šakarūs ar kreisajeem. Beigās runatajs īsfaka pahrleezību, ka Karpows buhtu padarijis daudš laba walstij, ja tas buhtu šrahdajis normalos apšahkos, bet tagad tam jagut tapā. (Applauš pa labi.)

Sokolows II. Zentšchos peerahdit, kuri ir negodigi, — waj peeprašjuma eesneedseji, waj tee, kas runajuschī par negodigumu.

Preeščsehdetajs ašrahda runatajam, ka II. domes lozektu īsteikumi par negodigumu domei naw jaapšpreešč. (Walsš pa kreiš: „Referatā uš to ašrahdits“.)

Sokolows II.: Progrestu grupa nepeekriht peeprašjuma formai, bet pilnigi peekriht ta šodolam. Štaidri un noteikti neweens neka nesin šahā leetā. Šabeedriba uš-trauktā no breesmigā notikuma un gaida, lai to pašaidro. Tahdu pašaidrojumu šabeedriba war gaidit titat no wal-dibas. Tadeht jabrihnas, ka ministru sehdekti tulkšči. Ja leetu šahwollis, ka to tagad tehlo, šaskan ar patešību, ja tās personas, kuras atrodas walšis deenesā, uštizos tahdām personam, ka Wostrefenskim, tad war notikt breesmigi notikumi. Tad jabaitojas ari par walšis galwas droščibu. Nepeekrihtot peeprašjuma redahzijai, bet nemot wehrā leetas šodolu un draudoščās breesmas, ušaižinu domi greestees pee waldbas ar kopigu peeprašjumu un luhgumu, ap-meerinat šabeedribu un apleezinat, ka Kreewija neatrodas tahdās breesmās, tahdās atradās lihds šchim. (Applauš pa kreiš.)

Gesneeds preeščšlitumu, īšwehlet 4 runatajus un pehz wina runam beigē debates. Pret šcho preeščšlitumu īsfakas **Bulats**, kurešč ašrahda, ka wehl naw runajuschī wifu partiju runataji. Peeprašjumu ašstahw **Rrupenškis**, kurešč ašrahda, ka peeprašjuma apšpreešchanai wajadšigi fahki, bet newis pšahpšchana, kas jadsird no kreisajeem.

Nobalšojot preeščšlitumu atraida.

Gesneeds preeščšlitumu, pagarinat sehdi lihds peeprašjuma apšpreešchanas beigam. **Roditšchews** īsfakas pret to un ašrahda, ka domei newajag šazaukt debates, ja ta grih buht godiga. **Timoškins** šaka, ka naw eespehjamš īsturetees nopeatni pret tahdu peeprašjumu, kuru komišjā atšinuše par negodigu. **Preeščsehdetajs** peesihmē, ka komišja tahdu lehmumu naw talšjuse.

Nobalšojot preeščšlitumu atraida.

Beesem preeščšlitumu, turpinat debates šahā leetā treschdeen, šahkot no pulkstēn 11 no rihša.

Sehdi šlehdsā pulkstēn 10 un 58 min.

Walšs domes 16. dezembra sehde turpina apšpreešt peeprašjumu par **sprahdseenu Astrachanas eelā**, kur ar elles maščinas palihdsibu špeegs un rewolužjonars **Petrows** nogalināja **Peterburgas** politiškas polizijas preeščneeku palkawneeku **Karpowu**. Sehdi atklahj **Knašs Wolonškis**.

Bulats (kad.) ašrahda, ka labee un zentrs, kuri atrada peeprašjumu par nedibinatu, pašči tomehr naw peeweduschī nekahdus peerahbijumus. (Labajā šmeekli. **Walsš**: **Peerahdat juhs**.) Runatajs atrod, ka domes wairakums wehlas šcho peeprašjumu nolūšnat un wifu leetu padarit tumšču. (**Walsš** no labās: **Dodat faktus**.) Runatajs turpina: „Šuhs prašat faktus, bet mehs tatschu eesneedsam peeprašjumu, un waldbas un juhsu peenahkums ir šcho leetu īšfahdrot.“ (**Walsš** no labās: **Bet kur tad nelikumiba?**) **Bulats** atbild: „**Bet wiltotas pašes, waj ta ir likumiba, diwi dšihwoški weenā eezirkni uš weenu un to pašču wahrdu, — waj ta ir likumiba, un atšwabinaščana no trimdas pehz šlepenpolizijas nodatas preeščneesa manifesta, — waj tas ir likumigi?**“ **Ašrahdidams** tahkat uš wešelu rindu politištu leetu pehdejos gados, runatajs domā, ka pirms 8 nowembra ašfardšibas nodata nodarbojušes ar promokaziju, lai ušturetu **Peterburgā** paštiprinatu apšardšibu, bet waldbā un domes wairakums lihdsigi irbei noslehpj galwu un newehlas rahdit patešību. (**Kreisee applaudē**.)

Teet eesneegts preeščšlitums, šahšinat debates. Preeščsehdetajs pašludināja 5 min. ilgu šarpbrihdi.

Sehdi atkal atklahj plst. 12 un 15 min. Pret debatu šahšinaschānu ušstahjas **Roditšchews**, ašrahdidams, ka šahā gadījumā tas leezinatu titat par paščas pahršpreeščanas raksturu.

Rrupenškis pabalsta preeščšlitumu, atradams, ka opozizija jau īsteikusēs un turpmateem īsteikumem peetittu ar trihs oratoreem. „**Opozizijai laiks šapraš, ka wina kreewu tautai mašā dahrgi.**“

Balšojot ar 145 pret 92 preeščšlitums par debatu šahšinaschānu peenemts. Partijam weenojotees teet ušstahdits šefošchš runataju šaraktis: **Knašs Šerwafchidse**, **Timoškins**, **Roditšchews**, **Sasonows**, **Iščeidse**, **Gutščkows**.

Knašs Šerwafchidse ka artilerists īšfahdro, ka prešē eewetotee fotografiškee ušnehmumi atklahjuschī wīnam wifu šprahdseena ainu. Pehz wina domam, šprahdseens notizis tai weetā, kur grihdā redsams trenerweidigs zaurums un uškatams ka šefas no nelaimigā mišejuma, kura deht šprahgšošchais preeščšmets negaidot nokritis no galda, pee kura sehdejis palkawneeks **Karpows**. Ššlahtais tepikis lehti eekahrtotā dšihwoški wehl wairat pahrleezina par to, ka šchis nelaimigais nodarbojees ar šprahgšošchām weelam... (**Puriščkewitšš** no weetas: **Neleetis, bet ne nelaimigais!**) **Knašs Šerwafchidse**: „**Taišni nelaimigais, kurešč bija palkawneeka Karpowa lihdsalibneeks šprahgšošchu weelu laboratorijas eerihšochānā.**“ (**Kreisee plauščškina**.)

Grasš Dobrinškis II. ašrahda, ka šchis deenas ahrsemju atwišču numuros parahdijschees opozizijas autoritates **Burzewa** īsteikumi, ka šprahdseens **Astrachanas** eelā naw nejauščiba, bet gan no **Petrowa** eepreešč pahrdomais teroristisks atš.

Timoškins eerauga **Šerwafchidšes** šlehdsēnos pilnigu artilerijas buhšchānu nepašihšchānu. (**Štipri šmeekli. Applauš labājo un kreisājo šotos**.) **Timoškins** ka artilerists un laborants leezina, ka **Šerwafchidšes** atšehlotā aina nekariht ar patešību.

Preeščsehdetajs lihds netroščchot, šazidams, ka pahrluhtojamais jautajums nebuht naw šmeekligs. (**Zentrs applaudē**.)

Roditšchews: šchis peeprašjums tizis no komišjas un pašča referenta loti šareschgits, kuri pažehluščhi jautajumu par wina šaunprahtību. Te kriht prahtā **Turgenewa** wahrbi par pašihštamo dšihwes eerašču, pahrmest ziteem tos truhkumus, kas pašcheem peemih. (**Walsš** pa labi:

pturščēfēšana.) Juhš pašči ſawās ſirdīs juhtatees par kalpeem, un tadeht apgalwojeet, ka ari ziti ir reetuma un ſozjalisma kalpi. (Walfs widā un pa labi: ſchibdu!) Roditščewš: ja, ari ſchibdu. Ar mineto zītatū eš nobeidſu ſawu atbildi labās aſpinaš apſubdjetaju fungeem. (Walfs pa labi: funš rej, wehſch neš!) Naw nemaš eemeſla teikt, ka peepraſſjums eeſneegts pahrſteidſigi, ahtri; wīnu eeſneedſa tadeht, ka bija eemeſlš ſchaubitees par teefas beſpartejtibu, kura ſchi leeta jaiſmelle. Ari Aſewa leetā waldiba paſkaidroja wairaf, neš ta ſpehja; wīna pateiza poliitiſkās teefāš waldofcho iſſenibu. Ša wehl atgahdajāš Lopuchina leetu, tad ir pilnš eemeſlš ſagaidit, ka ari ſchi leeta netiſš wiš apgaiſmota. Ša mehš nebuhtu eeſneegufchi ſawu peepraſſjumu, tad preſei nebuhtu bijis ari to nedaudfo deenu, iſteiktees par ſcho leetu ſwabadi, wīnu apſpreeſchot. Tagad wīna jau noteefata uš klufuzeeſchānu, un pateeſbu mehš nekad neiſſinaſim. Mehš eeſneedſam peepraſſjumu, lai to panahktu, lai iſdibinatu iſſeno atbildigo waru, kura riſtojaš beſ kautkahdaš atbildibaš un pilnigi neaprobeſchota; eš uš ſcho katedri ſtahjoš, peepraſſjumu aiſſtahwet tanī pilnigā pahrleezibā, ka iſpildu ſawu peenahktumu pateeſbai un dſimtenei pretim (kreiſee applaudē.)

Pehž pahrtraukuma wada **Šchidlowſkis**: **Ro-ditſchewš** turpina: kautkurā walfi waldiba, kaš aſſinigi grib dot ſawāš darbibaš pahrſtatu un atbalſiitees uš ſawu moralifto autoritati, pehž wiſām 3 tumſchajām leetam, kaš tagad bijuſchāš ar Aſewu, Hartingu un ſcho tagadejo, buhtu pate zentufes dot pareiſāš ſinaš un ſtiyrinat ſawu moralifto autoritati. Bet no mums praſa fakus, kurti mums naw jadod. Tee jadod aſſinigai waldibai, kaš neiſeet uš wīnu noſlehpſchānu. Waldibai, kaš ruhpejaš par moralifkās autoritates ſtiyrinaſchānu, janahkt uš domeš katedri, jaatſiht ſawa waina un no ſawāš warāš jaatſataš. (Labee ſmej, kreifsee applaudē.) Te mums ir darifchanaš ar to ſiſtemu, kuru eeſchleetu miniſtris apgaiſmoja Aſewa peepraſſjumā. No ſchi katedra noleedſa katru promotaziju, bet to tiſai kauſchu preeſchā. Iſſteni par promotaziju dod iſchinuš un ordenuš (kreiſee applaudē). Atbilodamaš Bobriſkam II. atteezibā uš Burzewa doto paſkaidrojumu, runatajš nolāſa awiſeš „**Matin**“ rakſtu ſem wirſrakſta: „par to aiſſardſibaš preeſchneekš noteefatš uš nahwi un Peterburgāš noſlehpumu atſlehgā.“ No ta redſamš, ka hdažekā Wofkrefenſkiš tiſa nowaditš iſhđš nekreetnajam promotatora amatam.

20 min. preeſch 3 preeſchſehdetajš dara runataju ušmanigu, ka wīnam atleek tiſai wehl 5 minutes. Roditščewš luhđš, dot wīnam wehl weenu ſtundu laika peepraſſjuma apgaiſmoſchānai. Krupenſkiš tam pretojaš, aiſrahdidamaš, ka weſelu ſtundu no weetaš wīnſch neweena argumenta naw dſirdejiš no runataja. Walfojot Roditščewa luhgumu eewehro ar 161 pret 67 balſim; wīnſch turpina peeweſdamaš Burzewa noſtahſiu iſ awiſeš „**Matin**“ par Petrowu un nahkt pee gala ſlehdſeena, ka, ja warot runat par ſlaſdeem, kuroš palkawneekš Karpowš eeſehreeš, tad tee ir raditi no eeſchleetu miniſtrijā waldofchāš kahtibaš, ka pehž wežā eeraduma aiſſardſibaš nodatā jabuht blakus tāš preeſchneekam ari wehl ka hdam rewoluzionaram. Objektivee dati nemaš nepeelaifch ka hdu weeglprahtibu no Karpowa puſeš. Ša nemdamaš kopā wīſu runu, Roditščewš luhđš uš ſcho gadijumu raudſiſeekš no wiſpahreja kreewu walfi dſihweš ſtahwofka. Aſewa, Hartinga un Karpowa leetu deht wiſai Kreewijai truhſti teefſtaš kahtibaš, tai janeš kara teefāš, eeſeluzijaš, awiſchneezibaš apſpeeſchāna un japeelaifch, ka ar muhſu brihwiibu, muhſu mantu riſtojaš tahdi pat agenti. Mehš ahtri ejaſ pa ſchawmigo žeku ta hlaſ. Šcho brihdi iſleeto, lai wehl wairaf ſakarſetu tautiſkāš kaiſiibaš. Aſeſa leetā labee pabalſtija peepraſſjumu ne pehž aſſinaš, bet aiſ

taktiſleem eemeſleem. Tā ka jautajums bij eeſneegts no ſozjalifteem rewoluzionareem, tad tee nolehma waldibu pabalſtit. Tagad leeta ir zītada: peepraſſjumu eeſneedš kadeti un jums — uš zentru pagreeſeekš — jaiſſchēiraš, waj juhš gribeet tur toš — pa labi rahdidamaš — pabalſtit. (Kreiſee applaudē.)

S a s o n o w s: Karpowu nogalinajis promotators, bet rewoluzionaru promotators, kureſch jau pilnigi ſagatamojeekš uš behgſchānu uš abſemem, — wīnam jau bijuſchi apgehrbš un paſe, wīnu jau gaidijis ſuhrmanis, par kuru ſinaja ka hda awiſe. Nekadna nelitumiga darbiba no waldibaš puſeš naw notitufe. Nelitumigi turpretim riſtojuſchēekš peepraſſjuma eeſneedſeiti, ſtarp kureem ir ari teefleetu pratejt. Wīni ſinaja, ka uſſabhta teefāš iſmelleſchāna, bet wīni tomehr eeſneedſa peepraſſjumu waldibai, tā želdami gaiſmā iſmelleſchānaš noſlehpumus. Wiſa ta wajadſeja, lai waretu iſſazit aſſaino wahrdu „promotazija“ un ſatrizinat juhru tur — walfi dſitumos. Tatſchu peepraſtaji ta neſaſneedſa, jo wīnu peepraſſjums iſrahdidāš par behniſchēi weenkahrſchu. Nerekti buhdami promotatori, juhš gribat ſcho wainu uſgruhſti žiteem. (Applauſk labajā puſē un pa datai zentri.)

(Turpmat walfi domes ſcha rudena ſeſijaš darbibaš beigāš.)

Walfiš dome ſawu darbibu ſeemaš ſwehſtu deht pahrtrauza 19. dezembri un winaš ſehdeš pehž ſwehtkeem atkal eeſahſſeekš 20. janwari. Leelā data walfiš dome neetu jau pahrbrautufe mahjāš. Sibirijaš deputati palikufchi Peterburgā. Par walfiš domeš ſcha rudena ſeſijaš darbibu kadetu partijaš galwenā lapa „**Netſch**“ iſſataš ſtarp žitu ſeſoſchi: „walfiš domeš galwenaiš panahktums taš, ka ka hdu galigu reſſinu par walfiš domeš panahktumeem noſleht newar. — Walfiš dome ſcho ſeſju ſabta nenoteiktā, ſwahriſtoſchā poliitiſkā ſtahwofki. Tahdā paſchā ſtahwofki wīna ari beidſāš. Tahlat domeš wadoni it ka ar nodomu wiſzinajāš un atlika wiſuš ſwarigakoš jautajumuš uš wehlatu laiku. Litumprojektu par perſonaš neaiſſkaramibu uš ſtahdija gan uš deenaš kahtibaš, pateizoteekš opoſizijaš dedſigeem peepraſſjumeem, bet tiſai tadeht, ka nelahdaš teefāš baileš te nedraudeja. Walfiš domeš majoritate, atdodama ſcho litumprojektu ſomiſſjai, uš ilgāu laiku atſwabinajāš no jautajuma par „konſtituzionelām garantijām“. Dtrš jautajums, kura buhtu bijis eeſamens preeſch miniſtru kabineta, ir peepraſſjums par pamata litumu 96. pantu, bet ari taš atliktš uš nahloſchu puſgadu.“ — Swarigakee rudens ſeſijaš darbi bija agraraiš un weetejāš teefāš reformāš projekt. Weetejāš teefāš reformu projektš wehl naw galigi zauri. Wīnu pahrtrauza pee jautajuma par teekneſchu ženju. Galwenā domeš ſraſzija — oktobriſti turpinaja ſawu laiwoſchānaš poliitiku, wīnu wadoniš Gutſchkowš P. A. Stolipina preeſchā ſlanijeeš tā ſenak. Protamaš, Stolipinš palizis ari turpmat „beſpartejifkš“. Beekahpſchānaš notitufe no oktobriſtu lideru puſeš. Neſkātoteekš, ka zaur to platiſma ſtarp waldibu un domi it ka tiſa aiſkiteta, tomehr walfiš domeš ſtahwofkiš paleek pawiſam nenoteiktš.“

Waižinajums jauneem dahſneekseem.

Wiſeem ſinamš, ka dahſneezibu newar pilnigi iſmahziteekš uš weenaš weetaš dſihwojot. Tadeht naw ari ka hdaš ſkolas, kura to waretu iſdarit. Školā war mahziſeekš teoriju, bet praſſe jamahjaš ſtrahdajot daſchados apſtahktos un daſchados apwidos. Žitur Eiropā ſen paraſtš, ka jauneem dahſneeki, tiklihdš tee ſawu mahzetka laiku beigufchi, — tuhlin dodāš žekojumā un mekle darbu žitāš ſemēš, daſchadāš dahſneezibāš, pee daſchadeem ſpezjalifteem. Tiſai pehž gadeem tee atgreeſchāš atpakat un iſmelle ſew patſahwigu darba lauku.

Keisarifikās Kreew. Dahrstöp. Beedr. Rigas Nodaka tadeht ari puhlejufes skubināt latweefchu jaunōs dahrsneekus, pa scho zeku staigat, lai teem nebuhtu jareds, ka ziti kaudis eemem pirmās weetas. Lai atweeglinatu scho zekojumu, tad schai finā isdaritas daudjas sarakstifchanās ar waldibas eestahdem, un ne gluschi bes panahkumeem. Ar scho us- aizinu wifus tos latweefchu dahrsneekus, kuri nodomajufchi nahkofchā pawafari dotees uf ahrsemem, man eefuhiti tu- wafas fīnas par sawu personu: ihfu dshwes aprakstu, kopijas no sawām skolās, mahzibas un deenesta leezibam, tāpat ari tehwa un familijas wahrdu, kur peerakstīs u. t. t. Schas fīnas wajadfigas, lai tās waretu preefschā stahdit ministrijai deht brihwopafu dabufchanas. Saprot peeteekofchi kreemu un mahzu waloda, tik daudš, ka war pušlihds labi farunatees.

Tā ka labafais laiks braufschanai ir februara otrā pufe, tad wehlams, ka wajadfigās fīnas eefuhiti lihds pus janwarim.

Keisarifikās Kreewijas Dahrstöpibas Beedribas
Rigas nodakas preefschneeks
F. r. L a f s m a n s.

Krona semneeku mahju un zitu semes gabalu pirfchanas kontraktu apstiprinafchanas leetā Baltijas Sem- topibas un Domenu walde rakstā no 10. dezembra 1910. g. pašnojufe pagastu waldem, ka wiseem krona mahju faim- neekem, kuri lihds schim naw uf sawām mahjam pirfchanas kontraktus apstiprinajufchi, bes kawefchanās jaerodas pee- derigās krepostnodakās deht apstiprinajuma isdarifchanas. Gadījumā, ja tas pušgada laikā, skaitot no rihkojuma pa- fludinafchanas deenas, labprahitigi netiktu ispildits, Domenu walde zefschot fuhdsibu pret neispilditajeem, lai teefas zekā peefpeestu winus to isdarit; pee tam buhshot jafamafsa neween apstiprinafchanas, bet ari teefu isdemumi, kuri, flatotees pehz mahjas wehrtibas, warot safneegt wairatus fīntus rublu katrā atsewifschā prahwā.

Atteezotees uf Widsemi, fewifschki norahdits, ka pret landrahtu kolegijas isdarito semes wehrleschanu, pehz kuras nodoktus fahfshot nemt ar 1. janwari 1910. g., wareshot nepareifibas gadījumos fuhdsibas zelt tikai tee semes ihpaf- neeki, kuri buhshot pirfchanas apstiprinajumu krepostnodakās isdarifufchi. — Scho der eewehrot teem krona mahju un semes gabalu pirzejeem, kuri wehl naw uf sawām mahjam un semes gabaleem pirfchanus kontraktus peenahzigā kahrtā apstiprinajufchi un pasteigtees tos labprahitigi, noteiktā puš- gada laikā, krepostnodakās apstiprinat, lai isbehgtu weltigeem teefu isdemumeem un nesaudetu teefbas katrā gadījumā sawas intrefes peenahzigi aifstahwet. „Df. W.“

Baltijas Laukfaimneezibas beedribas 5. un 6. dezembri farihtotā fehllu, augtu un fānu u. t. t. i s t a h d ē **Walmeerā**, kā „Latwija“ fīno, ispelnijās starp ziteem a u g s t a k o g o d a l g u, — teefbu uf selta medali, Fehfabmufschas un Brambergu (Dobeles apr. Kur- semē) ismehginajumu faimneezibas (waditajs Dr. philos. P. Sāltis) par plafchu dafchadu labibas fehllu kolefziju. Ar atfinibu peeminama ari K. Jaunfema, Leepas Jaun- semos, ar pirmo godalgu apbalwotā plafchā fehllu kolefzija, kurai bij lihds aprakstis par mehginajumu panahkumeem. Dauds eewehribas ispelnijās A. Boreets, Trifatē, ar pafch- gatawoto lopbaribas fānu greeschamo mafchinu un fawām lopbaribas fānem. Godam peeminami ari A. Bertels „Krafnaja Gorkā“, Peterburgas gubernā, kufsch ar sawu plafcho fārupeku kolefziju eeguwa I. godalgu, kā ari insche- neers Krschifchtalowitfchs, Nowgorodā, kufam peefpreesta I. godalga par krafnau, kurinamo eetaifchu un kaltetawu modefeem un atteezigām brofchuram.

Widsemes pagastu waldem no aprinku preefsch- neekem peefuhititi ispidifchanai ja uni noteikumi par arestantu wefchanas un atlihdsibas kahrtibu. Tā, Widsemes gubernas walde zaur schurnal- nolehmmumu no 6. oktobra fch. g. sem Nr. 1081 noteikufe, ka pagasti, kureem jafubta arestanti zaur wairakeem etapu punkteem ar kahjneeku pawadoneem, war winus uf semes kafes rehkina list west ari fchuhhtneekem, ja tikai wefchana neifnahn dahrgata, par kahjneeku pawadoneem no weena pagasta uf otu un ja zefsch fahfhnajas tahdā kahrtā, ka arestantam naw japaleef pagastu namos pa nakti. Pee fchahdas arestantu fuhtifchanas pagasti war kertees pafchi no fewis, nemas preefsch tam nepratot preefschneezibas at- taujas. — Pehz Widsemes gubernatora zirkularpreefschrafsta no 21. augusta 1898. g. pagastu waldes fahstahda pahrfstatus par arestantu wefchanu if par 4 mehnescheem, par ko no semes kafes ismafā atlihdsibu. Par arestantu ehdinafchanu pagastu namos, turpretim, rehkini eefneedsami un nauda teef ismafāta if pehz 3 mehnescheem. Lai schai finā pa- nahktu weenadibu, tad ar nahkama gada fahfumu jafafstahda pahrfstati tā par arestantu wefchanu, kā ari par winu usturu if pehz katreem 3 mehnescheem. „Df. W.“

Wentspils pilfchtas domneeku wehleschanās uswareja latweefchu wehletaji.

Peterburgā 19. dezembri Woltowa kapfehstā apbedija eemehrojamo fīnatku wihru un pedagogu profeforu Lefhastu, kufsch isglitibas weizinafchanas fīnā Kreewijā milftigi daudš strahdajis. Uf Lefhasta kapa fīnatnifkas beedribas un is- glihtibas draugi uslika daudš wainagu.

Woltawas gubernas semstwas fapulze nolehmuše luhgt, lai Dnepra titku pabarita par fufgofchanai derigu un faweenota ar Daugawu, lai waretu eerihot uhdenszeku starp Baltijas un Melno juhru.

Selsingforfa. Walfis kantoris nesen nomafšaja walfis rentejā no 20 miljoneem pahri palikufcho datu preefsch kara fpehka uftureschanas. Par atzeltā fomu kara fpehka ihpafchumu, kufsch nodots Kreewijas kara reforam, no minetas fumas atwilktas 1,682,411 markas.

Ustrachana. Kirgifu ordā Albalikas nometnē fāfli- mufchi ar mehri 8 zilwefti. Nomira 3.

Ahrsemes.

Seemas fwehtki, kuras ahrsemēs fwin 13 deenas agraf, ar sawu debefs preeka un meera wehsti semei, dara eefpaidu ari uf polititu. Wifs tapis tahds kā klufaks, meermihligaks. Seemas fwehtku fwehtlaimibas stari eefpeeschas kā pilis tā buhdinās, lai gan wifur winu eeroffnajums newar buht weenads. Ir firdis, kuras tā nospeesas, fagraustas, ka seemas fwehtku meera wehsts winās meera weetā tik rada fahpigas atminas. Bet ari fchajās fahpigās atminās eetilpst tahds kā zeribas starinufch uf labatu nahkotni. Kaut ari zitrefejais meera ewangelis semei naw atnefs pilniga meera, kaut ari zilwefeem wehl naw labs prahts, tomehr uf preefchu eefchana wifās leetās manama. Un ir zeriba, ka islihdsinofchais taifnibas prinzijs reis peenems meefu un afni. Breesmigajam nabadsibas fpoakam reis jabeidsas, is- weenam jabanda sawa darba pilnigi augfi. Zilweka dee- wifchais gars arween rada jaunus „brihnumus“. — Un kas war fīnat, waj leelajam, genialajam isgudrotajam Edifonam wehl naw taifniba, kad tas domā, ka tas, ko zilweze lihds schim fāfneegufe un isgudrojufe mafchinu un dabas fpehtu isleetoschanas fīnā efot tihrais neeks pret to, ko sneegshot nahkotne. Edifons ir pahrleezinats, ka ar laiku wifus fīfifstos darbus isdarifshot automatifkas ma- fchinas un pehz 100 gadeem strahdneeku garafais darba

laiks ilgšot wisleelatais 4—5 stundas deenā. Raħda pafaule buħšot peħz 300 gabeem to tagad pat nemas newarot eedomatees. Leelā Edisona dšimtenē — Seemet Amerikas Saweenotās Walsšis tagad breesmigi auksis laiks. Ap Iščitagu 36° leels auksšums peħz Zelsšja. Un pee mums — Baltijā ap seemas swebtkeem — kuhst, lihst. — **Wahzijas** teefas Kreewijai sagahdajusčas wisai nepa- tiblamu seemas swebtku dahwanu. Leeta ta, ka Mendelfona bankas kantori Wahzu teefas nesen apħihlajusčas 3 mil- joni maršas Kreewijas walsšis naudas. Tas notizis us lahda wahzu pawalsšneeka Herfelda peepraššjumu un us Ķiautšamas wahzu teefas spreeduma. Tur Herfelds eefneedšs pret Kreewijas kara ministriju praššbas subdšibu par 8 miljoni marķu un otrā instanžē šči fuma wiaam ari peepraesta un us šči spreeduma pamata tad nu nauda ap- ģihlata. Us kreewu wehšneezibas protesta tagad nu is- spreediš jautajumu, waj teefu eestahdes war ispidit šawus spreedumus zaur lahdas walsšis ihpašchumu apħihla- šchanu. Lihdš tam spreeduma ispidišchana aptureta. — Hamburgā noturetā 9. zionistu kongresā weenojas, ka schihdeem Palestina jadibinot nometnes, lai ar laiku atkal schihdi ween apdšiwotu swebto semi, kuru schihdeem us wišem laikeem nowehšeis Abrahamā, Ķata un Ķetaba deems. Schihdu kolonialbanka Londonā ari strahdajot šchinī noluhkā un wiš tee schihdi Palestina, kuzi nodarbojas ar banku weikaleem, stahwot ar šcho banku safarā. Dpen- heims Berlinē usfwehra, ka jadibinot nometnu saweenibas, kuras šokopotu schihdu strahdneekus. Šchis efot gan gruhšs usdewums ais ta eemesla, ka schihdu strahdneeki efot jau tagad ar teorijam pilni un tapeħz wiini štatišchotees ari us šcho saweenibu kā us „usnehmumu, kas wiaus kā prole- tareešchus ismanto.“ Bet derigs materials efot jaisaudstina. Zionistu organizacijam jānemot ari šči leeta sawās rotās. — Florentins Salonikos eeteiža dibinat aisdenu kafes un tām lihdsšgas eestahdes, lai jaunee turku schihdi waretu apmeklet augštatas mahzibas eestahdes. Palestina par wišam leetam jadibinot widus un augštatas školās, lai wiaa waretu palikt par to, us to wina aizinata, t. i. buht par turku schihdu kulturās zentru. Schihdu uniwersitātei Jerusaleme wajaga buht par waišagu wišam šchim us- nehmmam. Šoprojam jagahdajot par kraħštasem, strahd- neeku dšihwojamām mašjam, konsuma beedribam un zitām tamlihdsšgam eestahdem. Ar wišem lihdsšetkeem bet wa- jagot gahdat, ka nodibinas schihdu semneeku kahrta, us kuras lai pazeltos Turzijas schihdu kulturās attihštiba. — **Tur- zija** bija speesta atkahptees Ķilmi pašchā ministrija deht angteem atdotās Ķifrata kugoschanas konžesšjas. Par leelweštru Ķilmi pašchā weetā nahš Ķati bejs, kuru usštata par Turzijas labato juristu. Ķešchējā un ahrejā politikā ministrijas maina neta negrosišchot. No Semenes šino, ka tur arabeeschu dumpineeki notahwuschi turku kara spehta wadoni Ķasānu pašchā.

Waschingtonā, 1. janw. (19. dez.). Marines depar- taments nolehmis dalit tagadejo Ķlufā okeana floti diwās datās, no kurem weena buhs Austruma Aššjas un otra Ķlufā okeana flote.

Ņujorkā, 1. janw. (19. dez.). Wišās Seemet-Amerikas Sabeedrotās Walsšis eestahjees breesmigs šals, kusech daschos apgabalos sneedšas us 36 gradi peħz Zelsšja. Dauds žilweki nosaluschi. Ķudsonas upe aissaluse no grihwas lihds pat šawam šahumam. Ņujorkas lihzi peld pa juheu apħahst leelt ledus gabali. Iščitagā un žitur puħšch tit auksš seemeta wehji, ka eedšihwotajeam, kas, tahdu šalu neparedšdami, naw us to šagatawojuschees, tagad breesmigi jazeesch no tit neparašt bahrgās seemas.

— Ap Ņufundlandi ploššjuseš breesmiga wehra.

Wairati kugi un swebneeku laimas gahjušchi bojā, pee kam galu dabujuschi 60 žilweki.

Parisē, 1. janw. (19. dez.). Parisēs turumā frantschu gaisa lidotajs Delaranschs ar šawu lidojamo mašchinu nolidoja 2¹/₂ stundas laikā 200 kilometru jeb 180 werstes. Ar to wiašch usstahdijis ahtruma šinā jaunu pafaules reformu weenšpahrnu lidojamām mašchinam.

— Franžijas senats peenehma no tautas weetneeku nama jau peenemto šikuma projektu, ar kuru Parisēs pil- sehtai teef atkauts isdarit 900 miljoni franku leelu aishemumu pilsehtas laberihzibas un jautuma kopschanas noluhkeem.

Berlinē, 2. janw. (20. dez.). Jaunais kara gaisa kugis „Gross III.“ isdarija diwus brauzeenus. Pirmajā brauzenā tas manewreja 1¹/₂ stundas ap Tegela kara laukumū. Dirs brauzeens (pahr Berlini) ilga 2 stundas. Jaunais gaisa kugis leelaks un ari ahtruma šinā pahrafs par agrakeem. „Gross III.“ ir 86 metrus (ap 287 peħdas) garšch un 80,000 kub. metrus leels. Gondoles garums — 30 peħdu. Gondole 4 motori, kuzi greešč 4 wahrpstes.

Berlinē, 3. janwari 1910. g. (21. dez.). Preše tur- pina pahrunat twaitšona „Anhalt“ leetu, aishdama to par juridiskā šinā farschgitu. Kenigsbergas profesors Arndts „Kotalanzeigeri“ isštata domas, ka Berlinēs amtsgerichtam naw teefšbas us jebkahdu nebuht peepraššjumu apħihlat kreemu walsšis ihpašchumu. Dauds awises eeteiz isščekt likumdošchanas kahrtibā waj ari starptautisku lihguumu žekā jautajumu, waj wispahri war apħihlat lahdas ahšemes walsšis ihpašchumu.

Muhfu bildes.

Petera Paula Kubensa „Swebta naktš“, kuru pašneedšam šchāi numurā, ir weena no wisleeliktatajam daudšajam swebhtās naktš brihnumu glešnam. Glešna til šaprotama, ka tuwati pašlaidrojumi te leeki.

Grahmatu galds.

Redakcijai peešuhštita šchahda jauna grahmata:

Nā isfargat behrnus no dilona, alkoholišma un smehle- šchanas. No Dr. Wištapa. Mašā 15 šap. — Želgawā, 1810. g. L. Neumana generalkomijā.

Walejas wehštules.

Ž. — **Patisē.** Žuhju wehleschānos eewehrošim.

Wozosola šgu **Parisē** laipni lihdsšam usdot tagadejo adreši.

Ž. — **Štrašburgā.** Šanehmām. Pateizamees.

A. — **N.** Ja. „Mahjas Weešis“ isnahšs paleelinatā formatā. Par to tuwatu peħdeja numurā. Paleelinato dalu welišim muhju originalkraħšneezibai, beletrištikai.

Redaktors: Dr. philos. P. Šalits.

Špajchneeks un isdewejs: Dr. phil. Arnolds Plates.

Šchim numuram eet lihdsi kā peelitums prospekts par jau- nato peena separatoru (notrejoschānas mašchinu) „Wolseley“. Original angļu isgatawojums. Generalaishstahwis preeščch Baltijas Dugo Hermann Meyer, Rīgā, wezafais mašchinu weifals.



Ēglifchu konfektes

par wifadām zenam

peedahwā

Ch. Riegert

Kalku eelā, Ulejas namā, Kauf eelā Nr. 16.

No 4711 Parfims Cordiale

jauns leeliffs

Modes parfims

nešalīdīnamā smaršas
pilnībā un stiprumā.

Ferd. Mülhens

Kelnē pee Ketnes un Rīgā.

Schuhnu eelā 15.

Wifur dabujams.

Latweefchu Laukfaimneeku Ēkonomiskā Sabeedriba

Rīgā, leelā Rehnimū eelā Nr. 29

un

==== fawās nodalās: ====

Aluffnē	Īelgamā	Ēhagarē	Wentšpili
Auzē	Leepajā	Smiltēnē	Wainodē
Bauškā	Laudonēs-Ddseenā	Subatē	u. t. t.
Dobesē	Rešetnē	Talkos	
Īekabmeeskā	Saldū	Walkā	

peedahwā wifadas laukfaimneezibas mašinas un rihkus, fehkļas, mahkļigus mehklus un zitus semkopibas peederumus.

Par beedreem Sabeedribā war eestahtees abeja dšimuma laukfaimneeki, tā ar beedribas eemakšajot wismas 10 rbl. dalibas un 1 rbl. eestahšanās naudas.

Sabeedribas laikraksts "Semkopis" isnahk reisi nedekā un mafsa ar peefuhtišchanu beedreem 1 rbl., nebeedreem 280 kap. gadā.

Puku ekstrakti un Eau de Cologne.

Toaletu seepes.

Parfimeriju kastites.

Gresnuma šwezes.

Waska peededsinatajus.

Seemas šwehtku šwezites

peedahwā

H. A. Brieger, šcepju un parfimeriju fabrika.

Fabrikas magastinas:

Rīgā, Stabu eelā 10, Kalku eelā 1, Ģrehzineeku eelā 8.

Šuworowa eelā Nr. 3. Tel. 2579.

Jannu partiju emaljetu tranhu
šanehma un ● lehti peedahwā ● wairumā un mafumā

J. Silleneeks, Rīgā.

Glernas

dšihwohtu gresnoschanai mahkļigos išwedumos. Mahkļas ruhpneezibas ištibu gresnumi. Pulstieni. Apgaišmošchanas peederumi. Špalwu našt un naudas mafi bagatigā išwehļe.

Tirdšneezibas
nams **J. Jaksch & Co.** Šchahlu eelā.

Labas, derīgas Seemas svehtku dahwanas!
Augstākā labuma par lehtām zenam.



Viņoles

īsolneecem à 10, 12, 15 un 20 r.,
mahflīneecem à 25, 30, 40, 50, 60,
75, 100 rbl un dahrgatās.
Lehtas fortes à 3, 4, 5, 6 un 8 r
Viņolu lozinus à 60 kap., 90 kap.,
1 rbl. 25 kap. un dahrgati.

Gitares

ar mehāniskām skrūhwem à 5, 6 un 7 rbl.,
labālas fortes à 10 rbl.,
diletantem à 15 un 30 rbl.,
ar loti labu stānu à 25, 30, 40 un 50 rbl.
Labālas fortes, stānā īstrahdajumā à 75,
100 un 125 rbl.
Lehtas fortes à 3 rbl. 50 kap.



Mandolines

(italeešū) ar īkaišū stānu à 12, 15, 22,
30, 50, 75, 100 rbl. un dahrgati.
Lehtas fortes: wahžu à 4 un 5 rbl., italee-
šū à 5, 6 un 8 rbl.

Balalaitas

preešū diletantem un orkestra, ar mehāniskām skrūhwem
à 5, 6, 7, 9, 15, 20, 35 rbl. un dahrgati.
Lehtas fortes: 1 1/2, 2, 3 un 4 rbl.

Seni rahditaji par weli.

Jul. Heinr. Zimmermann,

Rīgā, Sēkulu eelā Nr. 15.

Sw. Peterburgā, Maflawā, Leipzīgā.

„Latweešū Awises“

ar 1910. gadu usfahs fawu 89. gada gahjumu, strahdās kristīgā un tautiskā
garā un zentīeēs wēizinat muhšu dīmentē un Latweešū tautā tīzību, tīkumību
un wēfelīgu tautiskū apstīmu. — „Latweešū Awises“ pasneegs latrā
nodalā lodolīguš ratstus un drošchās sīnās.

Wiseem muhšu 1910. gada abonenteem gadam beidsotees pee-
sūhtīsim besmāffas prellīkumū redakzijas īsdošu „Wahsīaimneezības
Kalendaru“ 1911. gadam, ar daillīteratūras un fīnīstī pamahzofchū
rakstū nodalām, tā ari dāscham īllūstrāzījam.

„Latweešū Awises“ īsnahs tā līhōf schim 2 reiš nedelā treschdeenās
un fēstdeenās un mākšā:

Zelgawā ešpedīzījā fanemot:		Zelgawā ar peesūht. mahjā:	
par gadu	2 rbl. 20 kap.	par gadu	2 rbl. 50 kap.
„ 1/2 gadu	1 „ 20 „	„ 1/2 gadu	1 „ 35 „
„ 1/4 „	— „ 60 „	„ 1/4 „	— „ 70 „

Pa pastu fanemot:

par 1 gadu	3 rbl. — kap.
„ 1/2 „	1 „ 60 „
„ 1/4 „	— „ 70 „

Uf ahrfemem: 4 rbl. 50 kap., 2 rbl. 30 kap. un 1 rbl. 20 kap.

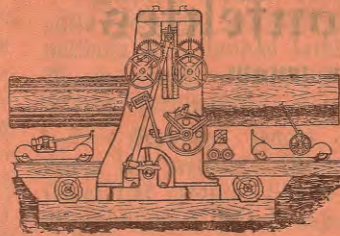
„Latweešū Awīschū“ redakzija un ešpedīzija atrodās Zelgawā,
Sērihwern eelā Nr. 35. Telefons 644. Pasta kastīte Nr. 17.

Atbildīgs redaktors N. Purīnš (Purīnu Klāwe).

August Harloff, īnsheneers,

Rīgā, Nēwas eelā Nr. 22/24.

Ween- un dīwīstahwū sahgu gateru fabrika ar patentēerīhōjumu atpakaļ
un ūf preešchū greschānāi, tā ari wīfas toku apstrahdāschānas māschīnas.



Wīslabafais īšwedums. Lehtās zenās.
Generalweetneeks
Grunta Fōrsterā & Ko., Magdeburgā
pīln- un patent karstwāika lofomobilem
līhōf 650 PS.
Weetneeks
F. Nīchterā & Ko., Katenowā
twāika kulmāschīnam.

Wēhstuku kastīnas

ar latwīskū usrakstū fanēhma un peedahwā

J. Silleneeka jaunatwēhrtā tebrauda preešchū
tirgotāna.
Suworowa eelā Nr. 3. Telefons 2579.

Latkraksts „Sadshwe“

par fabeedribu, politiku un literatūru

usfahs ar 1910. gadu fawu 2. gada gahjumu un īsnahs trihs reiš nedelā:
otrdeenās, zeturdeenās un fēstdeenās.

Latkrakstam „Sadshwe“, īsnahlot 3 reiš nedelā prahwā formatā, buhš
eepheja fneegt wīšjaunatās sīnās par fwarīgakeem notīkumeem waltīju un
tāutu dīshwē. „Sadshwe“ peegreejis nopeetnu wēhribu wīšam muhšu dīmītenēs
wajadīšbam, it fēwīshkī weetejās pašwālbības jautājumeem tā pīlshējās tā ari
ūf lauteem. Latkraksts zentīeēs apspreest fabeedristos jautājumus bespartejīstī,
tautiskī progrestīwā garā.

„Sadshwes“ fēstdeenas seletons nolemts satīrai un humoram. Seletonā
„Sadshwe“ nēfahdīgi graīstīs dāschādas nēwehlamās parahdības un trumūs,
tūzi trauzē tautas wēfelīgu attīhstīschānos.

Redaktors: adwokatš P. Zuraschewskis.

Nēbalhijas adrese: Zelgawā, Katolu eelā Nr. 58. Telef. 648.

Ešpedīzija atrodās L. Nēimana grahmātu pahrdotawā, Zelgawā,
Katolu eelā Nr. 11.

Abonentu mākšā:

Zelgawā un īsdalamās weetās fanemot:	Ar peesūhtīschānu:	Uf ahrfemem:
Par 1 gadu 2 rbl. 20 kap.	Par 1 gadu 3 rbl. — kap.	Par 1 gadu 5 rbl. — kap.
„ 1/2 „ — „ 20 „	„ 1/2 „ 1 „ 60 „	„ 1/2 „ 2 „ 80 „
„ 1/4 „ — „ 60 „	„ 1/4 „ — „ 90 „	„ 1/4 „ 1 „ 50 „
		„ 1 mehā. — „ 60 „

Numurs mākšā 3 kap. — Adresu maina 10 kap.
Sludinājumi: preešchūpuse 15 kap., pehž teksta 8 kap. rīndīna.

Sabeedriba „Sadshwe“.



Rīgas Pīlshēhtas Lombards.

Kalkū eelā Nr. 9.

Pahrdod gresnuma leetas ar un bes brīlāntēem, leelatā īshwehtē
felta, fudraba un tehrauda kungu un damu pulstīstēnu. Sudraba leetas,
dšeešūm grahmatas, schānjami cerotšči, mensur pīstoles.

Tahlak fīrgu eelā Nr. 10.

Lehti wēhrtīgas wīsoles, tā ari zīti mušīlas īnstrumenti, fahju un
roku schūjmāschīnas, kungu un damu uswālti, stōfi, eku frahju glefnas,
kapara un mīšīna trauki, tā ari zīti preešchōmeti katru deenu pahrdō-
dami no pulstī. 9-3.

„Waldschlöschena“ Merzens.

Karla Balfa

Ńchnabu, balsamu un likeeru fabrika Rigā

Wihna

leel- un Ńhktirgotawa

ar

eekŃh- un ahrsemes wihneem.

Fabrika un fantoris: Leelā MaŃkawas eelā 90.

Leelnoliktawas:

- | | | |
|----------------------------|------------------------------|------------------------------|
| 1) Ńhahtu eelā Nr. 6. | 5) MaŃkawas eelā Nr. 66. | 8) Talsos, Kursemes gubernā, |
| 2) Meera eelā Nr. 2. | 6) Slotas eelā Nr. 83. | pee Hirschberga lga. |
| 3) Kalnzeema eelā Nr. 17. | 7) Saunmilgrahwi, Ńsera eelā | 9) Ńagares pilŃhtinā, Kau- |
| 4) Dinamindes eelā Nr. 30. | Nr. 19. | nas gubernā. |

Wispahrigs wahjums.

Ńhīs walŃŃspadomneeks Dr. med. M. N. Poyows Sw. Peterburgā:
„Dr. Hommel'a Hematogens dewa man divos nerwu wahjuma,
apetites truhumu un wispahriga wahjuma gadijumos ihŃatā laikā
apbrihnojamus panahkumus. Ńs gribu ŃewiŃŃhti uŃwehrt, ka abos
gadijumos eepreeŃh divus mehneŃhus zauri wiŃdabŃhadafos lihbŃektus
biju beŃ panahkumeem iŃletojis.“

Dr. Hommel'a Hematogens ir no wairat Ńā 5000 eekŃh- un ahrŃemju profesoreem un ahrŃteem par
wiŃlabako aŃŃihts, dabujams wiŃs apteekās un apteeku pretŃhu pahrdotawās.

Peeprafot ŃewiŃŃhti jauŃŃwer **Dr. Hommel'a** Hematogenu un pataŃdarinajumi jaatraida.

LANDWIRTHE!

Kaufet Stockholms Fosfatbolags

19/21% - STJÄRN-SUPERFOSFAT



STOCKHOLMS SUPERFOSFAT
FABRIKS AKTIEBOLAG

Vertreter: John Spinck & Co, Gr.Bischofstrasse 8, Riga

Telegr. Adr.: Spincko, Riga

Manā apgaŃdibā dabujams:

Mironu nams. Romans
2 daŃās no J.
M. DostojewŃka. Ńtrā bruta
MaŃŃā 60 kap.

Pastara deena Pompejos.
Romans no Ģ. L. Bulwera.
LulkojuŃe IŃpattija. MaŃŃā 80 l.

Grats Monte Kristo.
Romans no Aleksandra Dima
(Dumas). MaŃŃā trihs daŃas
2 rbl. 40 kap., latra daŃa 80 l.

Anna Karenina. Romans no
Lewa Tol-
Ńtoja. I. un II. Ńehjums maŃŃā
180 kap.

Ubags. DŃeesmu luga 2 zehl.
no Vejas - Kruhmina.
Musika no wairat komponiŃteem.
(Personas: 4 lungi un 1 dama.)
MaŃŃā 30 kap. — PilnigŃ
klameeru iŃwilums ar dŃeesmu
teŃtu Ńhat luga — 1 rbl.

Pils pee Reinas. Romans
3 daŃās
no Bertolda Auerbaha. IŃŃah-
ŃiŃis Augusts Deglavs. MaŃŃā
latra daŃa 60 kap.

BeŃ dogmata. Romans no
Henrika Ģen-
ŃewiŃŃka. Latw. no A. Deglawa.
MaŃŃā 80 kap.

Grats Plates,
Rigā, pee Petera basuŃas un
Ńahran eelā Nr. 18

Tehja un Kafeja

Ńikai pirmā la-
buma par wiŃda-
Ńhadafam zenam

Kakao.

Ńhokolade,
Ńhokolades kon-
Ńektes, bruch-
Ńhokolade, biŃ-
kwits, wafeli,
marmelade, pa-
Ńtiles, karameli.

Auglu kompoti.

ReekŃi.

Ńwehtu roŃinas,
mandeles, dateles,
wihges. ĢgliŃhu
konŃektes un Ńwezites

eeieiz

P. H. Peters,

ŃŃhŃuhnu eelā Nr. 4. Tel. 3064.

Tehmaschinas,
paplahtes, ehdam- un
tehkarotes,
fewišāhtī no balta metala,
saimneezibas iwari,
galas kapajamas
maschinas,

zehrtamos,
galda un kehka
nashus,
pletdselschus un
dsells gultas
peebahwā

J. Silleneefs, Suworowa eelā Nr. 3.
Telefons 2579.

Ch. Jürgensohn,

wihnu leeltirgotawa,

peebahwā

eekschsemes un ahrseemes wihnus,
kā ari konjaku „Royal“,
stipru wihnogu wihnu 50 kap.

fekofschās filialēs:

Suworowa un Osirnawu eelu stuhri,
Delgawas schosejā Nr. 12,

Ahgenskalnā, Mescha eelā Nr. 4a,

Petschat tunga namā,

Wehweru eelā Nr. 7, Wez-Migas stuhri.

A. Redliha



anglu magasina

Rigā.

Musiku instrumentu spezial-nodala un paschu darbniza.

Akmenu

galda tranķi un
siwju blodas

jaunos isgresnojumos.



Tautu bundscha.



Radisu kastite.

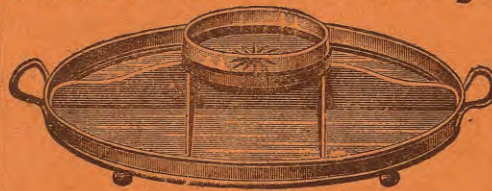
Raibu krahsa majolikas

silku kurwji, volmopschu
blodas, kartupelu un
gurku blodas, radisu un
faknu schkihwoji.

raibos

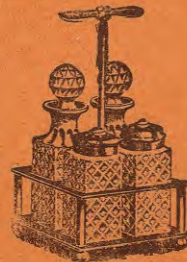
isgresnojumos.

Kabaretes un Plats-de-menage.



Safes un zukura
tranķini.

Sweesta bundschas
jaunos fasonos.



Salatu schkihwoji,
ar peebertumem, ī fihla,
fihlala un admeta.

Kabaret, zitronu, konfektu dakshas
īf nīkela, raga, ebenkoka un wezjudraba.

Zitrona nashchi



Nīkelets

tehjas seetinsch

ar pileenu usfehrajū.

Seetinu pehš leeto-
schanas war tuhliu pehš patīschanas us galda nolift.



Kuhku isduramo formas
daschados leelumos, formās un musturos.



„Blitz“
kulamā bloda,

nepeezeschama miltu ehdeenu, pudiau, zepumu un
majonesu mehrtšchu pagatawofchanai.

Tampa laiku un spehku.

Mahjsaimneezibas sweesta maschinas
fmalkata galda sweesta, gandrihs par walti pagata-
wofchanai.



Wis musikas instrumenti

orkestrim, skolai un mahjai.

Gramofoni no 10 rbl. sahlot.

Bonofona plates

jaunafee usfehnumi.

Wisas Seemas swehtku dseefmas.

Zenn rahditaji par brihtou.

Behrnu musikas instrumenti

leelā iswehtē.

➔ Swezites un eglischu lukturi. Grosamas eglischu kahjas. ➔

1910. gadam pastellejumus us „Mahjas Weesi“ jau peņem.

„Mahjas Weesis“ isnahks ari 1910. g. weenreis nedelâ kâ illustrets nedelas ņhurnals ņinatnei, literaturai, mahņslai un ņadsihwei pee tam ņneedsot ihņu Walfņs Domes darbibas un ņwarigako politisko notikumu pahņskatu.

„Mahjas Weesis“ isnahks treschdeenâs.

Aboneschanas maksâ ņekoschâ:

Ar peesuhņtischanu eekņsemâ:	Rigâ ņanemot:	Ar peesuhņtischanu ahrņemâs:
Par gadu 3 rbl. 50 ņap.	Par gadu 2 rbl. 50 ņap.	Par gadu 5 rbl. — ņap.
„ 1/2 gadu 2 „ — „	„ 1/2 gadu 1 „ 50 „	„ 1/2 gadu 2 „ 50 „
„ 1/4 gadu 1 „ — „	„ 1/4 gadu — „ 75 „	„ 1/4 gadu 1 „ 25 „
„ mehneņi — „ 35 „	„ mehneņi — „ 50 „	

Numurs maksâ 10 ņap.; latra adreņes maina 10 ņap. Sludinajumi maksâ 10 ņap. par weenas ņlejas ņmaksu rakņtu rindiņu. Pastellejumi us „Mahjas Weesi“ un sludinajumi ņuhņtami us ņchahdu adreņi: Въ экспедицію газеты Маясь Вѣснсь, г. Рига (Mahjas Weesa eksped. Rigâ).

Ernsts Plates, „Mahjas Weesa“ isdewejs.

[Handwritten scribbles in purple ink]

THE CHURCH

THE CHURCH OF THE
SACRAMENTS OF THE
SACRAMENTS OF THE

THE CHURCH OF THE
SACRAMENTS OF THE
SACRAMENTS OF THE

THE CHURCH OF THE

THE CHURCH OF THE

THE CHURCH OF THE
SACRAMENTS OF THE
SACRAMENTS OF THE

THE CHURCH OF THE
SACRAMENTS OF THE
SACRAMENTS OF THE

THE CHURCH OF THE